

- **Mini-læsevejledning til Resultatstatus:**

- Denne statusrapport viser udviklingen i en række nøgletal på beskæftigelsesområdet.
- Hvert nøgletal er ledsaget af en farveboks, der indikerer, med hvilken sikkerhed der kan forventes overholdelse af budgetforudsætninger, politiske vedtagne mål mv.



Resultatet afviger ikke negativt fra målet, dvs. 0 pct. afvigelse



Resultatet afviger ikke mere end max. 5 pct. fra målet hvad angår indsatsmål og ikke mere end 10 pct. hvad angår resultatmål, dvs. hhv. 0-5 pct. afvigelse og 0-10 pct. afvigelse



Resultat afviger mere end hhv. 5 pct. fra målet hvad angår indsatsmål og mere end 10 pct. fra målet hvad angår resultatmål

- **Specielt for økonomifigurerne 1-3**

- Pilene i den økonomiske status viser, hvor stor en andel af budgettet, der er brugt i statusmåneden. Det mørke område illustrerer forbruget, og det lyse område det endnu ikke forbrugte budget. Hele pilen er 100 pct. af budgettet. Det samlede budget står angivet udfor pilen. Hvis budgettet er overskredet, markeres pilen med rød.

- **Kilder**

- Opgørelserne i Resultatstatus bygger på data fra kommunens egne sagsbehandlings- og økonomisystemer og er primært hentet i forvaltningens Ledelses Informations System (BIFLIS). Herudover er enkelte opgørelser foretaget ved hjælp af Arbejdsmarkedsstyrelsens elektroniske statistikværktøj på [www.jobindsats.dk](http://www.jobindsats.dk). Endelig er der i en række tilfælde tale om egne særkørsler. Præcis kilde er angivet under de enkelte figurer i statusrapporten.

	<b>Side</b>
<b>Økonomi</b>	
Figur 1: Driftsrammen	3
Figur 2: Efterspørgselsstyret indsats	3
Figur 3: Forsørgelsesydelse	4
<b>Kontanthjælp &amp; A-dagpenge</b>	
Figur 4: Antal arbejdsmarkedsparete ledige	5
Figur 5: Antal ikke-arbejdsmarkedsparete kontanthjælpsmodtagere	5
Figur 6: Antal kontanthjælps- og dagpengemodtagere med over 12 måneder på ydelsen	6
Figur 7: Aktiveringsgrad for kontanthjælpsmodtagere	6
Figur 8: Rettidig aktivering	7
Figur 9: Rettidige jobsamtaler	7
<b>Sygedagpenge</b>	
Figur 10: Antal sygedagpengemodtagere	8
Figur 11: Rettidige sygeopfølgningssamtaler	8
<b>Fleksjob &amp; Ledighedsydelse</b>	
Figur 12: Antal fleksjob og ledighedsydelsesmodtagere	9
<b>Personale</b>	
Figur 13: Sygefravær	10
<b>Arbejdsmarkedet</b>	
Figur 14: Nettoledighed	11
Figur 15: Bruttoledighed	11
Figur 16: Beskæftigelse	12
Figur 17: Konjunkturindikator	12

## Økonomi

**Figur 1: Driftsrammen**

Budget

799,9 mio. kr.

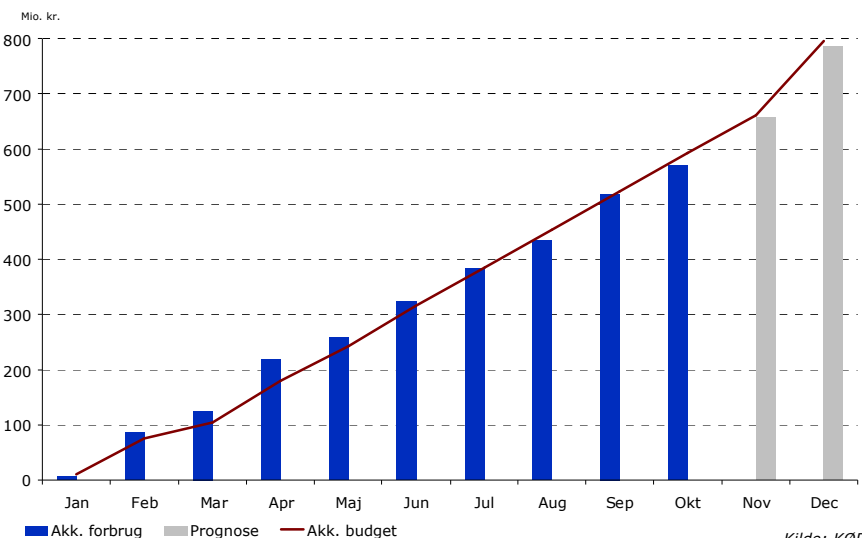
Forbrugs pct. 2010: 70,9 pct.

Forbrugs pct. 2009: 69,3 pct.

På driftsrammen forventes på nuværende tidspunkt et mindreforbrug på ca. 21 mio. kr.

Mindreforbruget skyldes helt overvejende mindredgifter til dagpengemodtagere i kommunalt løntilskud. Med unge-jobpakken var det målet at oprette 1.800 løntilskudspladser i kommunen inden udgangen af 2010. Ultimo september 2010 var der etableret i alt knap 1.400 løntilskudspladser i kommunen. Af disse stod lidt over 400 ledige. Af de besatte pladser var ca. 700 besat af dagpengemodtagere. I regnskabsprognosen for oktober måned er forudsat 1.000 dagpengemodtagere i kommunale løntilskudspladser ved årets udgang, hvilket vil indebære et mindreforbrug på ca. 20 mio. kr. De mest aktuelle tal tyder på, at det kan vise sig svært at nå op på 1.000 besatte pladser ved årets udgang, hvilket i givet fald vil øge mindreforbruget.

De aktuelle forventninger betyder, at udgifterne forventes at holde sig inden for det gældende servicemåltal på 790,9 mio. kr.



Kilde: KØR

**Figur 2: Efterspørgselsstyret indsats**

Budget

731,9 mio. kr.

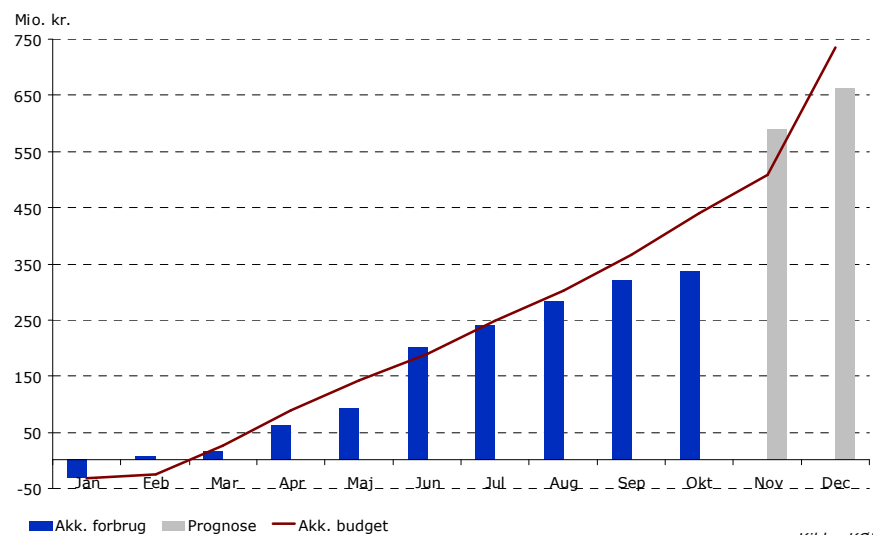
Forbrugs pct. 2010: 51,7 pct.

Forbrugs pct. 2009: 44,9 pct.

Under efterspørgselsstyret indsats forventes et mindreforbrug på 192,1 mio. kr., hvilket er en opjustering af forventningerne fra oktoberprognosen på 35 mio. kr.

Opjusteringen af mindreforbruget skyldes en forsinkelse på udbetaling af bonus for forløb til dagpengemodtagere hos Anden Aktør.

Derudover skyldes det samlede mindreforbrug et mindreforbrug til beskæftigelsestilbud til ledige og sygemeldte borgere på knap 160 mio. kr. samt merindtægter på ca. 15 mio. kr. på integrationsområdet.



Kilde: KØR

## Økonomi

### Figur 3: Forsørgelsesydelse

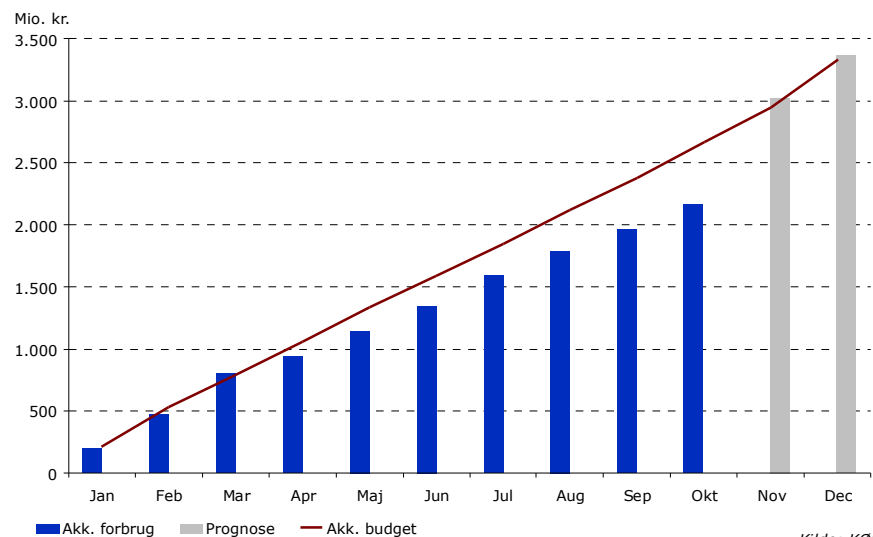
Budget

3: 3.344,9 mio. kr.

Forbrugspct. 2010: 81,2 pct.

Forbrugspct. 2009: 80,5 pct.

- På rammen for udgifterne til forsørgelsesydelse forventes et merforbrug på ca. 104 mio. kr.
- Merforbruget kommer hovedsagligt fra merudgifter til arbejdsløshedsdagpenge, blandt andet fordi ledigheden i 2010 er højere end forudsat i budgettet.
- Udgifterne til arbejdsløshedsdagpenge i september har på grund af en række uforudsete efterreguleringer af de udbetalte ydelser i 2010 vist sig væsentligt højere end forventet, jf. oktober-prognosen. På den baggrund er Beskæftigelses- og Integrationsudvalget anbefalet at Beskæftigelses- og Integrationsforvaltningen søger om en tillægsbevilling til dækning af merudgifter til efterspørgselsstyrede overførsler i 2010. Det forventes, at bevillingsanmodningen forelægges Borgerrepræsentationen på mødet d. 16. december 2010.

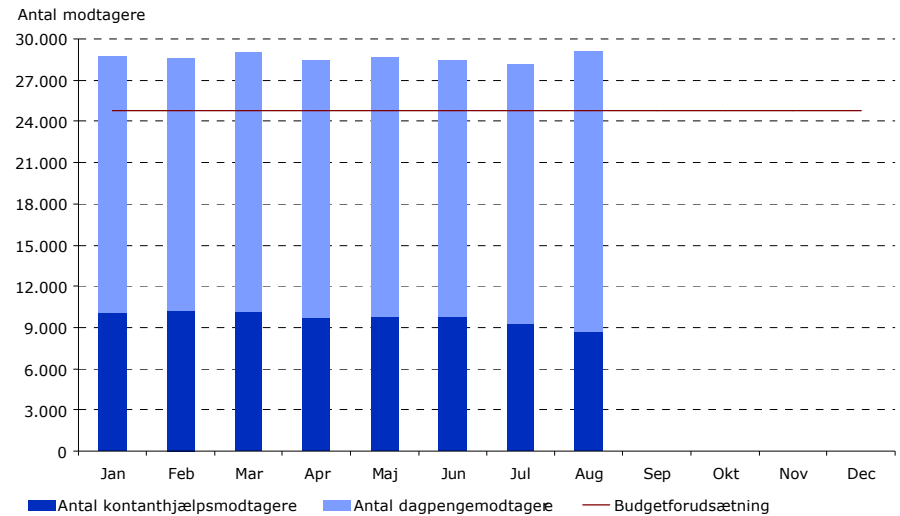


Kilde: KØR

## Kontanthjælp & A-dagpenge

**Figur 4: Antal arbejdsmarkedspare ledige**

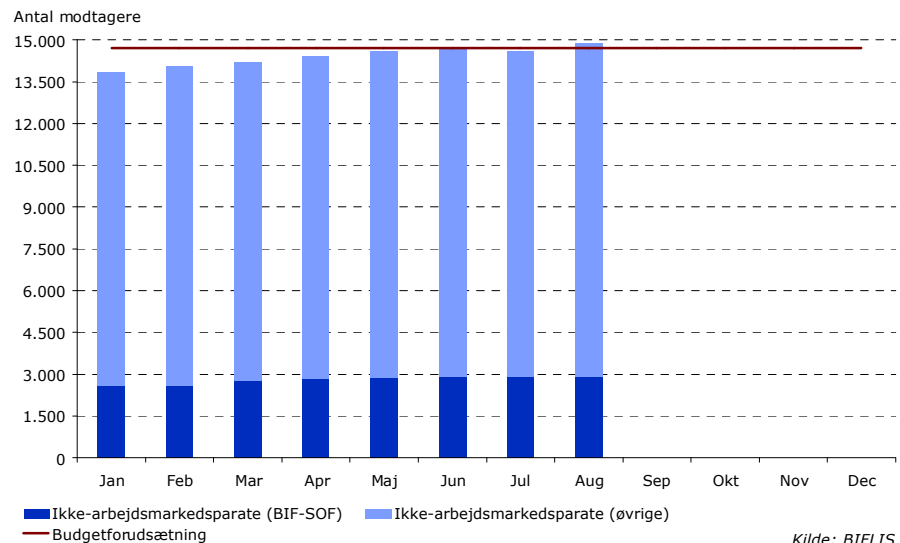
- Antallet af arbejdsmarkedspare ledige lå i august 2010 på ca. 29.100 personer – heraf var ca. 8.750 kontanthjælpsmodtagere (inkl. revalidender, starthjælps-, og introduktionsydelsesmodtagere) og ca. 20.350 var dagpengemodtagere. Det svarer til en stigning på ca. 1 pct. eller ca. 400 personer sammenlignet med januar 2010.
- Antallet af arbejdsmarkedspare ledige er sæsonbetinget. Erfaringsmæssigt stiger ledigheden i januar måned, idet en del ansættes midlertidigt på bl.a. butiksområdet i forbindelse med den øgede julehandel, hvorefter den stabiliserer sig igen. Specielt i juli måned afholder mange deres hovedferie. I det dagpengemodtagere afmeldes som ledige under afholdelse af ferie, vil ledigheden typisk falde i juli måned, hvorefter den stabiliserer sig igen hen over august og september. Dette tyder dog ikke på at være tilfældet i år, hvor antallet af dagpengemodtagere tværtimod er steget en smule i juli måned. I sensommeren sker der herudover en betydelig tilgang af dimittender fra uddannelsesinstitutionerne, som får antallet af især dagpengemodtagere til at stige. Stigningen slår for alvor igennem i september måned.
- Der er således indikationer på, at ledigheden kan være stigende, hvilket vil blive fulgt nøje i den kommende tid.



Kilde: BIFLIS & Jobindsats.dk

**Figur 5: Antal ikke-arbejdsmarkedspare kontanthjælpsmodtagere**

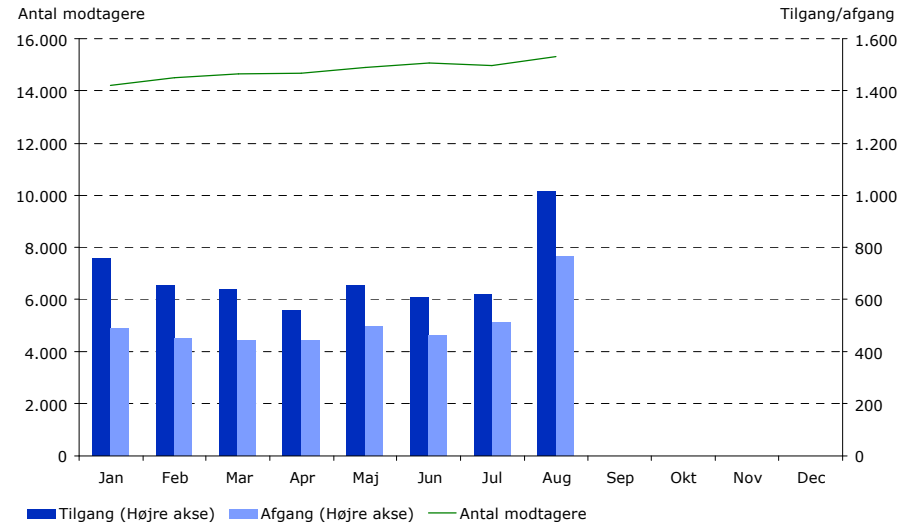
- Antallet af ikke-arbejdsmarkedspare kontanthjælpsmodtagere (inkl. revalidender, starthjælps-, og introduktionsydelsesmodtagere) var i august 2010 ca. 14.850 personer. Det svarer til en stigning på ca. 7,5 pct. eller ca. 1.050 personer sammenlignet med januar 2010.
- Ikke-arbejdsmarkedspare borgere har generelt en svagere tilknytning til arbejdsmarkedet end arbejdsmarkedspare borgere, og ledigheden er derfor også mindre konjunkturfølsom for denne gruppe. Ikke desto mindre er ledigheden for de ikke arbejdsmarkedspare svagt stigende henover 2010.
- BIF-SOF borgerne udgjorde ca. 20 pct. af det samlede antal ikke-arbejdsmarkedspare borgere i august 2010. BIF-SOF samarbejdet omfatter borgere, som har en sag i både BIF og i SOF, og hvor der derfor er behov for samarbejde om borgeren imellem de to forvaltninger. Også for disse borgere ses en svagt stigende tendens i 2010.



Kilde: BIFLIS

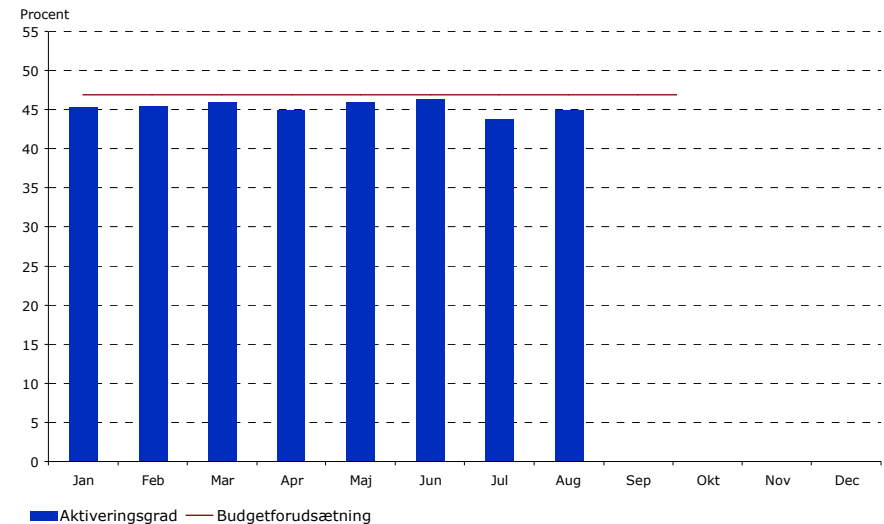
## Kontanthjælp & A-dagpenge

- Figur 6: Antal kontanthjælps- og dagpengemodtagere med mere end 12 måneder på ydelsen**
- Antallet af kontanthjælps- og dagpengemodtagere med mere end 12 måneder på ydelsen lå i august 2010 på ca. 15.300 personer – heraf var ca. 13.600 kontanthjælpsmodtagere (inkl. revalidender, starthjælps-, og introduktionsydelsesmodtagere) og ca. 1.700 var dagpengemodtagere. Det svarer til en stigning på ca. 7,5 pct. eller ca. 1.050 personer sammenlignet med januar 2010.
- Antallet af langvarige sager begyndte at stige i løbet af sidste halvdel af 2009 i forlængelse af de ændrede konjunkturf forhold fra medio 2008. Den forsinkede udvikling ift. konjunkturudviklingen kan tilskrives det forhold, at den ledige skal modtage ydelse i 12 måneder, før sagen anses for langvarig. I forlængelse af, at ledigheden var stigende i hele 2009, er det derfor sandsynligt, at vi de kommende måneder kommer til at se en fortsat stigning i antallet af langvarige sager.



Kilde: BIFLIS & Jobindsats.dk

- Figur 7: Aktiveringsgrad for kontanthjælpsmodtagere**
- Aktiveringsgraden udtrykker andelen af kontanthjælpsmodtagerne, der i en given måned har været indskrevet i et aktiveringstilbud set i forhold til det samlede antal kontanthjælpsmodtagere. Aktiveringsgraden har økonomisk betydning, idet kommunen får refunderet 65 pct. af udgiften til forsørgelsesydelsen i perioder hvor den ledige er aktiveret, og 35 pct. i perioder hvor det ikke er tilfældet.
- I august 2010 var aktiveringsgraden ca. 45 pct. Det er ca. 2 procentpoint under de forudsatte 47 pct. Faldet fra juni juli måned kan tilskrives borgernes afholdelse af ferie.
- Budgetforudsætningen blev nedjusteret fra 48 pct. til 47 pct. i forbindelse med regnskabsprognosen pr. august 2010.
- Figuren vil primo 2011 blive udbygget med aktiveringsgraden for dagpengemodtagerne, idet data opgjort på samme måde som for kontanthjælpsmodtagerne endnu ikke er tilgængelige for forvaltningen.

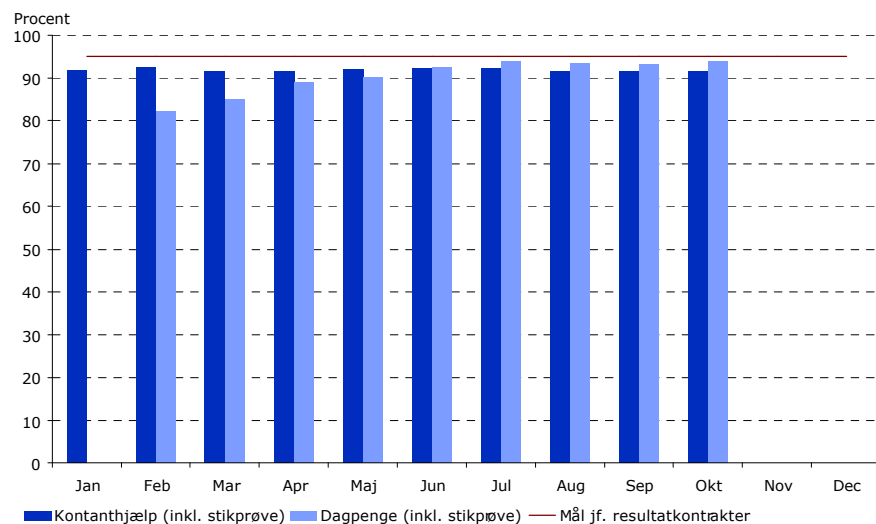


Kilde: BIFLIS

## Kontanthjælp & A-dagpenge

### Figur 8: Rettidig aktivering

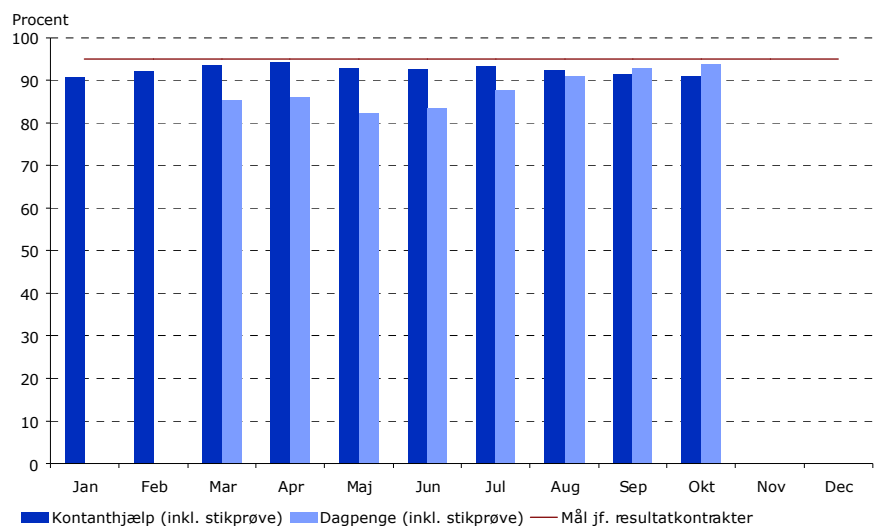
- Aktiveringsreglerne betyder, at alle ledige skal i et aktiveringstilbud - af minimum 4 ugers varighed i minimum 25 timer om ugen - maksimalt 9 måneder efter påbegyndt kontaktførelse (3 måneder for unge under 30 år). De ledige skal herefter genaktiveres senest 6 måneder efter endt aktivering. Såfremt rettidighedsreglerne ikke overholdes, kan kommunen som udgangspunkt ikke hjemtage statsrefusion. Dette gælder dog først fra 2011 for dagpengemodtagere.
- For *kontanthjælpsmodtagere* udgjorde rettidigheden for aktivering ca. 91 pct. i oktober måned. Det er ca. 4 procentpoint under målsætningen på 95 pct.
- For *dagpengemodtagere* udgjorde rettidigheden for aktivering ca. 94 pct. i oktober måned. Det er ca. 1 procentpoint under målsætningen på 95 pct. Den positive udvikling kan tilskrives en stor genopretningsindsats, og det er forvaltningens forhåbning, at stigningen vil fortsætte i den kommende periode.



Kilde: BIFLIS

### Figur 9: Rettidige jobsamtaler

- En jobsamtale har til formål at afklare den lediges arbejdsmarkedsparethed og fastlægge en jobplan for den ledige, herunder med inddragelse af aktive tilbud. Jobsamtalen skal gennemføres min. hver 3. måned (unge under 30 år skal have første jobsamtale indenfor 1 måned og herefter hver 3. måned).
- For *kontanthjælpsmodtagere* udgjorde rettidigheden for jobsamtaler ca. 91 pct. i oktober måned. Det er ca. 4 procentpoint under målsætningen på 95 pct.
- For *dagpengemodtagere* udgjorde rettidigheden for jobsamtaler ca. 94 pct. i oktober måned. Det er ca. 1 procentpoint under målsætningen på 95 pct. Den positive udvikling kan tilskrives en stor genopretningsindsats, og det er forvaltningens forhåbning, at stigningen vil fortsætte i den kommende periode.

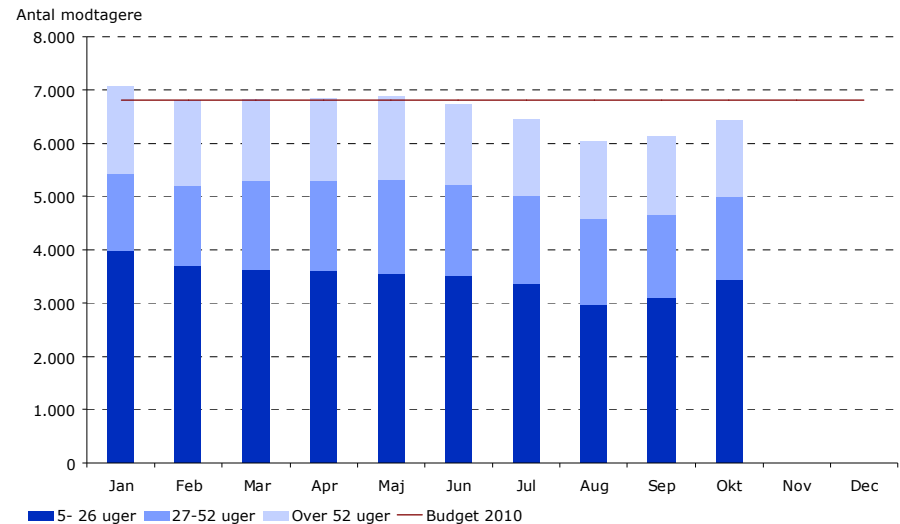


Kilde: BIFLIS

## Sygedagpenge

**Figur 10: Antal sygedagpengemodtagere**

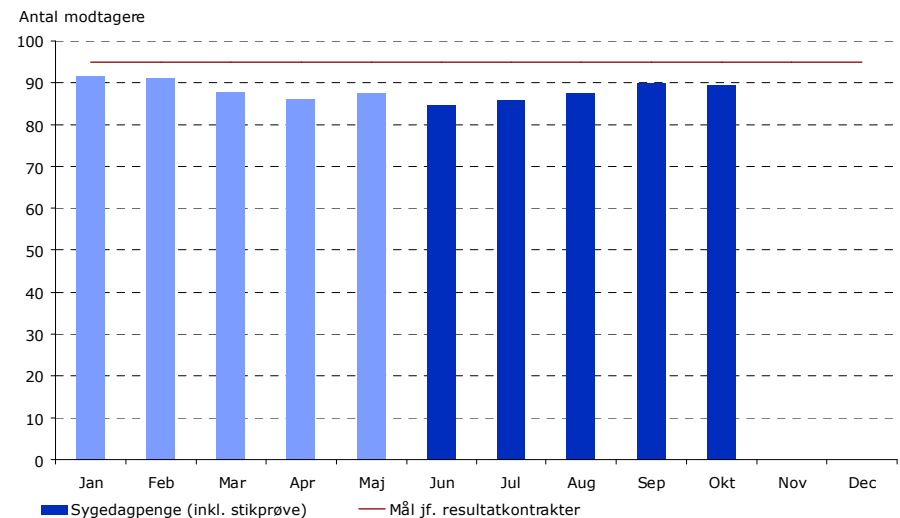
- Antallet af sygedagpengemodtagere lå i oktober 2010 på ca. 6.450 personer. Det svarer til et fald på ca. 9 pct. eller ca. 650 personer sammenlignet med januar 2010. Sammenlignet med samme tidspunkt sidste år har der været en samlet reduktion på ca. 5 pct.
- Den positive udvikling er et resultat af en styrket indsats på området, herunder dels en øget afklaring og afslutning af langvarige sager, og dels en mere effektiv tidlig indsats, hvor stadig flere sager afsluttes allerede inden den 26. uge.
- Især antallet af langvarige sygedagpengesager, dvs. sager over 52 uger, er således faldet - fra ca. 2.400 primo 2009 og ca. 1.650 primo 2010 til ca. 1.450 ved udgangen af oktober 2010. Det svarer til et samlet fald på ca. 24 pct. siden oktober 2009.
- Kommunen modtager fuld refusion i sager under 5 uger, 50 pct. refusion i sager mellem 5 og 8 uger, hhv. 35 pct. refusion ved passive forløb og 65 pct. ved aktive forløb i sager mellem 8 og 52 uger, mens der ikke modtages refusion i langvarige sager over 52 uger.



Kilde: BIFLIS

**Figur 11: Rettidige sygeopfølgningssamtaler**

- Ifølge loven skal første opfølgningssamtale i sygedagpengesager afholdes senest efter 8 uger. I sager med risiko for langvarigt sygdomsforløb, skal der efter den først afholdte samtale følges op min. hver 4. uge. I øvrige sager skal anden samtale finde sted senest 3 måneder fra første fraværsdag. Efterfølgende samtaler skal afholdes hver 3. måned.
- For sygedagpengemodtagere udgjorde rettidigheden for samtaler ca. 90 pct. i oktober måned. Pr. juni skiftede sygedagpengestatistikken datakilde. Tallene er derfor ikke direkte sammenlignelige, og faldet fra maj til juni kan fortrinsvist tilskrives dette skift.
- For at rette op på rettidigheden, blev der i maj 2010 nedsat en taskforce med henblik på afdækning og implementering af initiativer til genopretning af rettidigheden. Resultatet af taskforcens arbejde er positivt, og rettidigheden er siden steget med 6 procent. I de kommende måneder justerer forvaltningen indkaldeprocessen. Dette forventes at hæve rettidigheden yderligere med op til 5 procentpoint.
- Det har hidtil været en forudsætning for hjemtagelse af refusion fra staten, at sygeopfølgningssamtalerne har været afholdt rettidigt. Denne forudsætning er - som led i sygefraværtsreformen, og i erkendelse af skærpede opfølgningsregler som følge af reformen - suspenderet i 2010 og 2011.



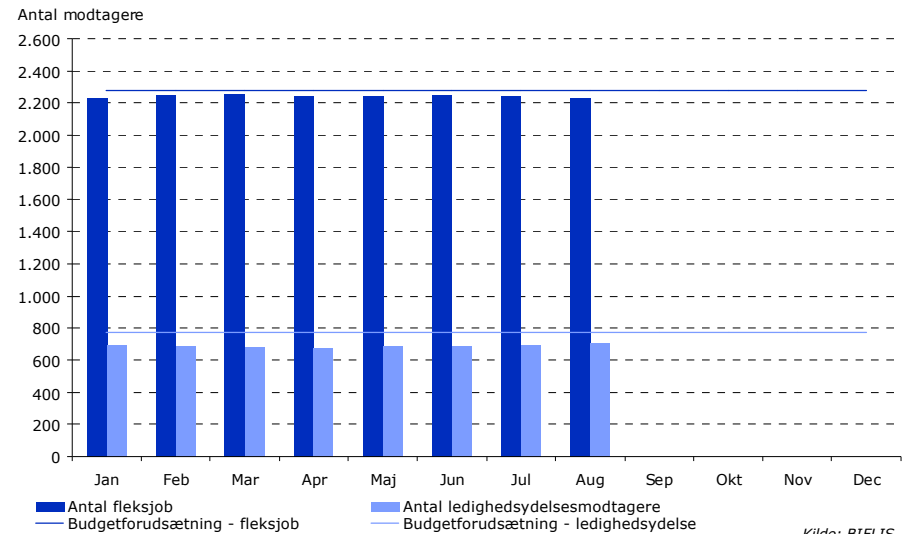
Kilde: BIF's sygedagpengestatistik og BIFLIS



## Fleksjob, Ledighedsydelse & Førtidspension

**Figur 12: Antal fleksjob og ledighedsydelsesmodtagere**

- Ledighedsydelse udbetales til forsikrede ledige eller ledige der har opfyldt beskæftigelseskravet, og som afventer et fleksjob. Flexjob er job på særlige vilkår med offentligt tilskud for personer med varige begrænsninger i arbejdsevnen. Kommunen giver arbejdsgiveren tilskud til lønnen. Tilskuddet er 1/2 eller 2/3 af lønnen afhængig af graden af den nedsatte arbejdsevne.
- Antallet af personer i *fleksjob* var ca. 2.250 personer i august 2010, hvilket er lidt lavere end de 2.280 personer, der er forudsat i budgettet for 2010.
- Antallet af *ledighedsydelsesmodtagere* var ca. 700 personer i august 2010, hvilket ligeledes er lidt lavere end de 770 personer, der er forudsat i budgettet.
- Konjunkturudviklingen betyder, at det er blevet sværere dels at finde fleksjob til visiterede borgere og dels at fastholde borgere i deres nuværende fleksjob. Det betyder alt andet lige, at antallet af ledighedsydelsesmodtagere relativt set kan forventes at stige og antallet af fleksjob at falde.



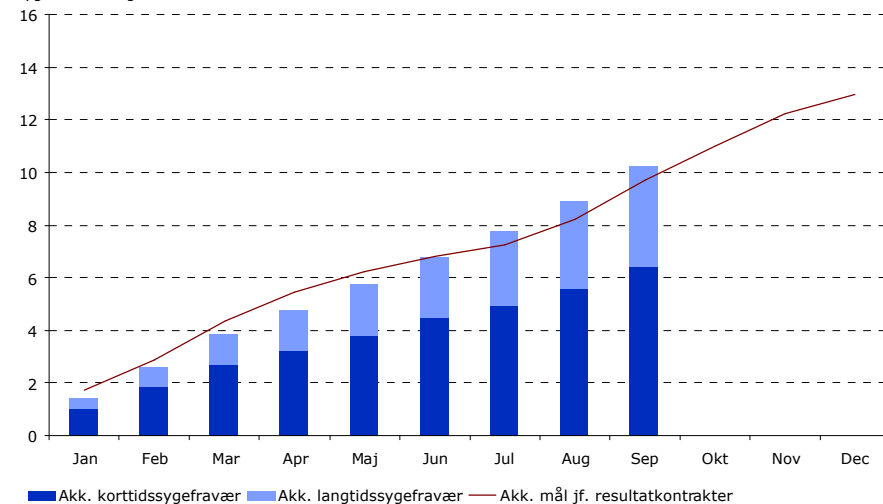
Kilde: BIFLIS

## Fleksjob, Ledighedsydelse & Førtidspension

**Figur 13: Sygefravær**

- Sygefraværet blev reduceret fra 17 dage pr. medarbejder i 2008 til 14 dage pr. medarbejder i 2009. Det svarer til en reduktion på 17 pct. i 2009. Ønsket er fortsat at nedbringe sygefraværet, og i 2010 er der derfor i resultatkontrakterne fastsat et ambitiøst mål om at reducere sygefraværet yderligere til 13 sygefraværdsdage i gennemsnit pr. medarbejder. Det svarer til et yderligere fald på 8 pct.
- I september måned 2010 udgjorde det samlede akkumulerede sygefravær 10,2 sygedage i gennemsnit pr. medarbejder hvilket er over resultatkontrakternes periodiserede mål om 9,7 fraværdsdage til og med september måned.
- Kontor for Personale i Centralforvaltningen har med udgangspunkt i de positive erfaringer fra den hidtidige sygefraværsindsats i forvaltningens enheder igangsat en særskilt opfølgingsproces i forhold til centre, hvor sygefraværet i 2010 ikke har kunne reduceres i det omfang, det er målsat i centrenes resultatkontrakt.
- Korttidssygefravær er sygefraværdsdage, der i sammenhæng udgør et forløb på mindre end 15 dage, mens langtidssygefravær er sygefravær på over 14 sammenhængende dage.

Sygefraværdsdage



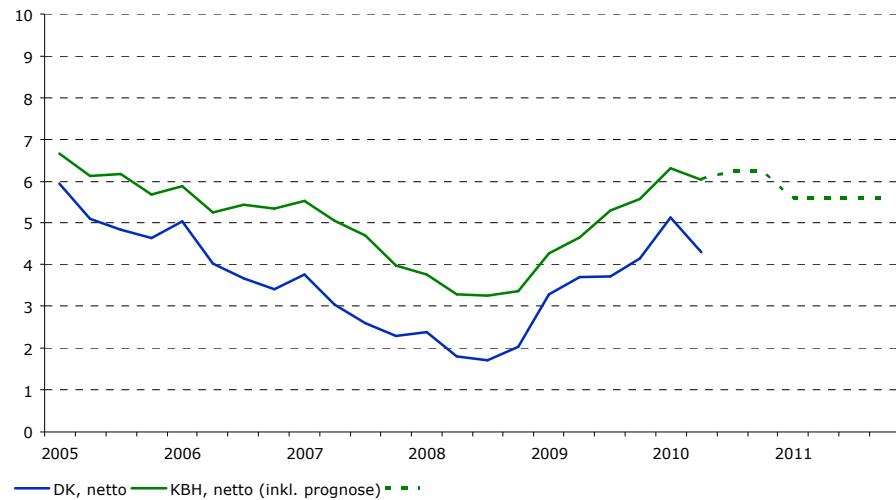
Kilde: BIFLIS

## Arbejdsmarkedet

**Figur 14: Nettoledighed**

- Det officielle ledighedstal kaldes *nettoledighed*. Nettoledigheden omfatter ledige, dvs. arbejdsmarkedsparete kontanthjælps- og dagpengemodtagere der ikke er i aktivering. Nettoledighed opgøres i fuldtidsledige i modsætning til opgørelsen i figur 4, der viser antallet af borgere, som i kortere eller længere tid har været berørt af ledighed.
- *Nettoledigheden* i København lå i 2. kvartal 2010 på ca. 17.100 fuldtidspersoner, svarende til ca. 6 pct. af arbejdsstyrken. Det er en stigning i ledigheden på ca. 3 pct. point siden konjunkturændringen medio 2008. Det er forventningen, at ledigheden i København samlet set vil stige fra 2010 til 2011, men at stigningen vil begynde at vende til et fald hen mod udgangen af 2011. Tilsvarende udvikling forventes på landsplan.
- Overledigheden i København i forhold til resten af landet kan fortrinsvist tilskrives en høj dimittendledighed pga. det forhold, at København er en uddannelsesby.

Pct. af arbejdsstyrken

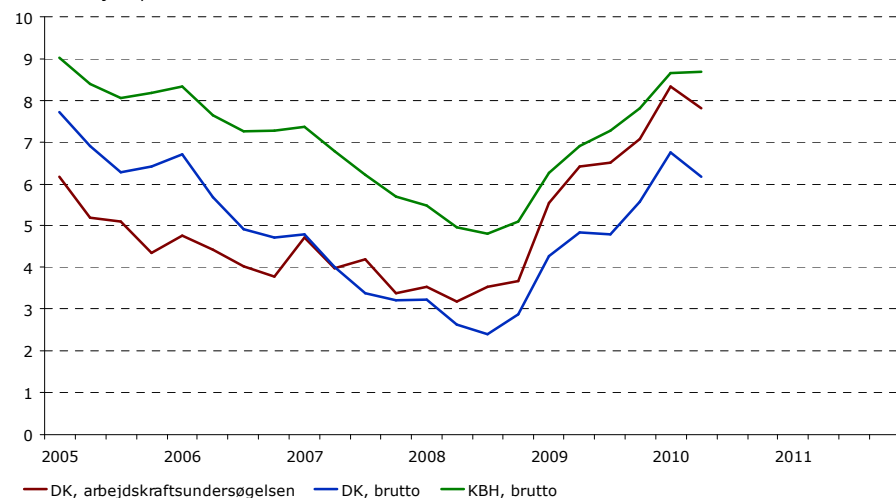


Kilde: Danmarks Statistik, Beskæftigelsesregionen & Jobindsats.dk

**Figur 15: Bruttoledighed**

- *Bruttoledigheden* adskiller sig fra nettoledigheden ved også at inkludere ledige i aktivering. Bruttoledighed opgøres i fuldtidsledige i modsætning til opgørelsen i figur 4, der viser antallet af borgere, som i kortere eller længere tid har været berørt af ledighed.
- *Bruttoledigheden* i København lå i 2. kvartal 2010 på ca. 23.650 fuldtidspersoner, svarende til ca. 8,7 pct. af arbejdsstyrken. Det er en stigning på ca. 3,8 pct. point siden konjunkturændringen medio 2008.
- Med til ledighedsbilledet hører, at ledige borgere uden for a-kasse ikke er berettiget til kontanthjælp, hvis deres formue og/eller deres ægtefælles indkomst overstiger et vist beløb. Ved stigende ledighed vil et stigende antal borgere altså hverken have job eller modtage offentlig ydelse, og indgår derfor ikke i de officielle ledighedsstatistikker. Disse indfanges derimod i den kvartalsvise interviewbaserede arbejdskraftundersøgelse (AKU), som foretages af Danmarks Statistik. I kraft af at være interviewbaseret er der dog en betydelig usikkerhed forbundet med undersøgelsen som gør, at AKU-ledigheden ofte er en smule underestimeret i forhold til den registerbaserede ledighed.

Pct. af arbejdsstyrken



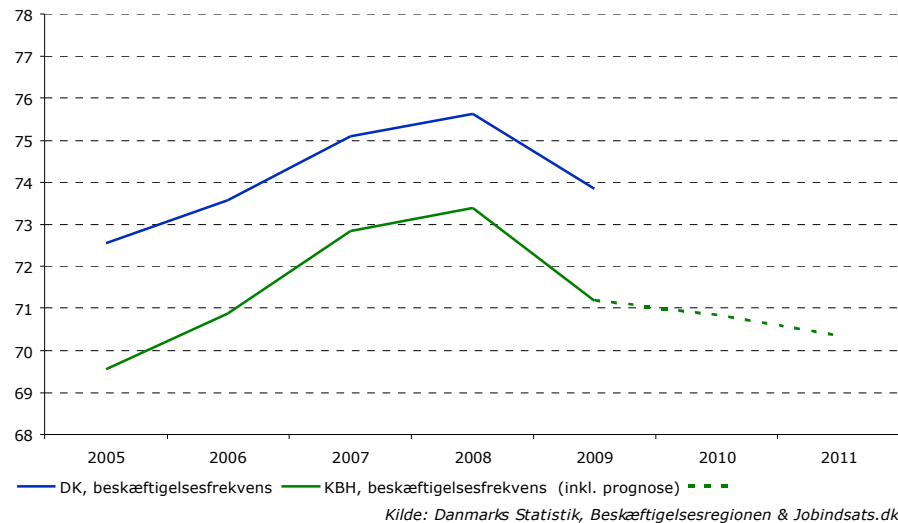
Kilde: Danmarks Statistik & Jobindsats.dk

## Arbejdsmarkedet

**Figur 16: Beskæftigelse**

- Befolkningen opgøres som antallet af borgere i alderen 16-66 år, der enten er beskæftigede, nettoledige eller er uden for arbejdsstyrken. Borgere udenfor arbejdsstyrken består bl.a. af ledige i aktivering, ikke-arbejdsmarkedssparate kontanthjælpsmodtagere, modtagere af efterløn, modtagere af førtidspension, ikke-beskæftigede studerende og andre selvforsørgende borgere, herunder ledige der hverken er berettigede til dagpenge eller kontanthjælp. Beskæftigelsesfrekvensen opgøres som andelen af beskæftigede personer i forhold til den samlede befolkning.
- Antallet af *beskæftigede* i København lå i 2009 på ca. 277.000 personer, svarende til ca. 74 pct. af befolkningen. Antallet af beskæftigede toppede i 2008 med ca. 280.000 personer. Den negative konjunkturudvikling har således betydet et fald i beskæftigelsen på ca. 3.000 personer i København. Det er forventningen, at beskæftigelsen i København vil falde yderligere ca. 2 pct. i 2010 og 2011. Tilsvarende udvikling forventes på landsplan. Antallet af personer uden for arbejdsstyrken er i samme periode steget med ca. 15.000, og lå i 2009 på ca. 105.000 personer i København.
- Forventningen om et samtidigt fald i både beskæftigelse og ledighed (jf. figur 15), kan dels tilskrives en høj afgang til pension pga. den demografiske udvikling, dels påbegynder flere unge uddannelse pga. konjakterne, dels er omfanget af udenlandsk arbejdskraft faldet uden at det har påvirket ledigheden, og dels er gruppen af ledige uden ret til ydelse steget.

Pct. af befolkningen



**Figur 17: Konjunkturindikatorer**

- Danmarks Statistik udarbejder løbende konjunkturindikatorer, der bygger på de tre hovedbranchers egne forventninger til den kommende tids beskæftigelse. De tre hovedbrancher er Bygge & Anlæg, Industrien og Serviceerhvervene.
- Konjunkturindikatoren pr. august 2010 for *Bygge- & anlæg* viser, at der fortsat forventes at være en negativ konjunkturudvikling på 32 pct. i de kommende 3 måneder. På trods af fortsat negative konjunkturforventninger, er dette samtidig udtryk for en fremgang på 10 procentpoint siden januar 2010.
- Konjunkturindikatoren pr. august 2010 for *Industrien* viser, at der forventes at være en positiv konjunkturudvikling på 3 pct. i de kommende 3 måneder, hvilket er uændret siden januar 2010.
- Konjunkturindikatoren pr. august 2010 for *Serviceerhvervene* viser, at der forventes at være en positiv konjunkturudvikling på 3 pct. i de kommende 3 måneder, hvilket er en stigning på 4 procentpoint siden januar 2010.
- Denne udvikling understøttes af, at antallet af varslinger er faldet fra 422 personer i 1. kvartal 2010 til 275 personer i 2. kvartal 2010, svarende til 35 pct. Samtidig er antallet af nyopslåede stillinger steget fra ca. 4.900 i 1. kvartal 2010 til 5.400 i 2. kvartal 2010, svarende til 9 pct.

Indikator

