

Bilag 1: Principper for udformning af nybyggede sociale botilbud til borgere med sindslidelse og udsatte voksne



Visionen for principperne (1/2)

Fremtidssikringen af de fysiske rammer indebærer;

- At boligerne/tilbuddene både kan anvendes til botilbud/boliger efter servicelovens §§ 107 og 108, og at der dermed ikke bliver forskel på boligerne. Således vil boligmassen være fleksibel, hvilket også er hensigtsmæssigt for den langsigtede økonomi på botilbudsområdet.
- At boligerne indrettes til at rumme beboere med varieret funktionsniveau, ligesom de skal tage højde for, at beboere med tiden kan blive fysisk plejekrævende, hvilket har betydning for (plads)krav til medarbejdernes arbejdsmiljø.
- At boligerne kan anvendes til alle "målgrupper" og således f.eks. også til borgere med særlige udfordringer og som har brug for specialiseret indsats, da alle boligerne skal kunne leve op til de samme krav til sikkerhed, arbejdsmiljøkrav mv.

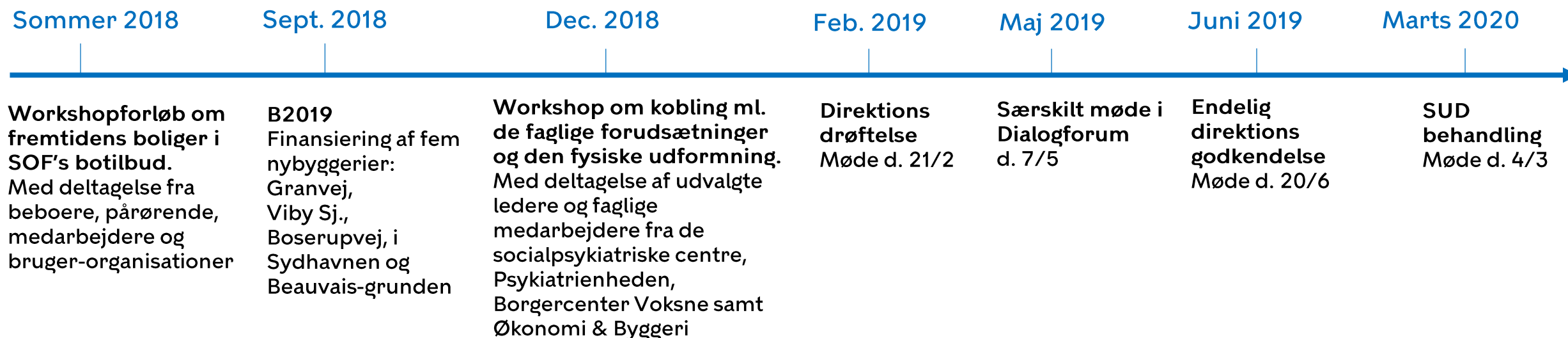
Visionen for principperne (2/2)

Hvad skal botilbuddene understøtte?

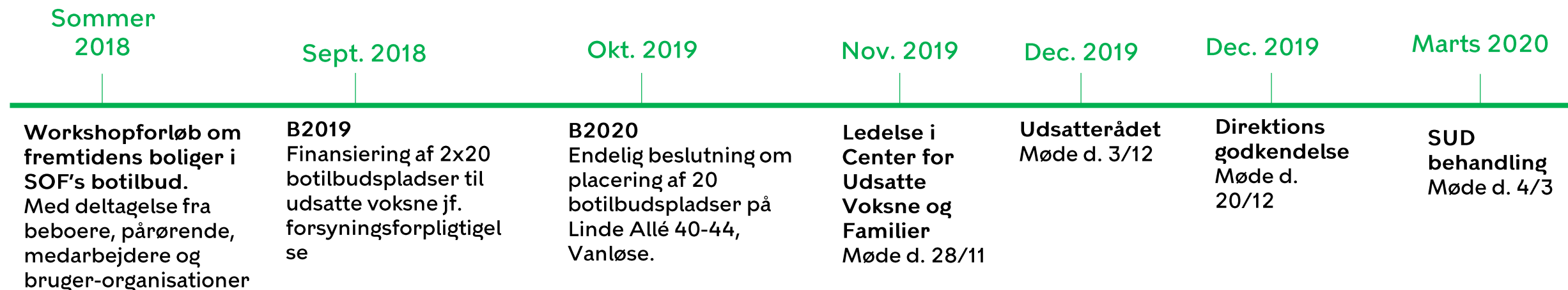
- At beboerne kan leve værdige, meningsfulde og selvstændige hverdagsliv og være en del af et fællesskab jf. Socialstrategien
- At der skabes rum for borgernes personlige forandring
- At beboerne kan få det bedre og kan støttes i at opnå et mere selvstændigt liv i egen bolig med støtte
- At der er mulighed for at indgå i fællesskaber og aktiviteter, som giver mening for den enkelte
- At beboerne bliver en del af det omgivende samfund
- At beboerne får et aktivt liv, også uden for botilbuddet
- At beboerne oplever trivsel og tryghed

Processen forud for principperne

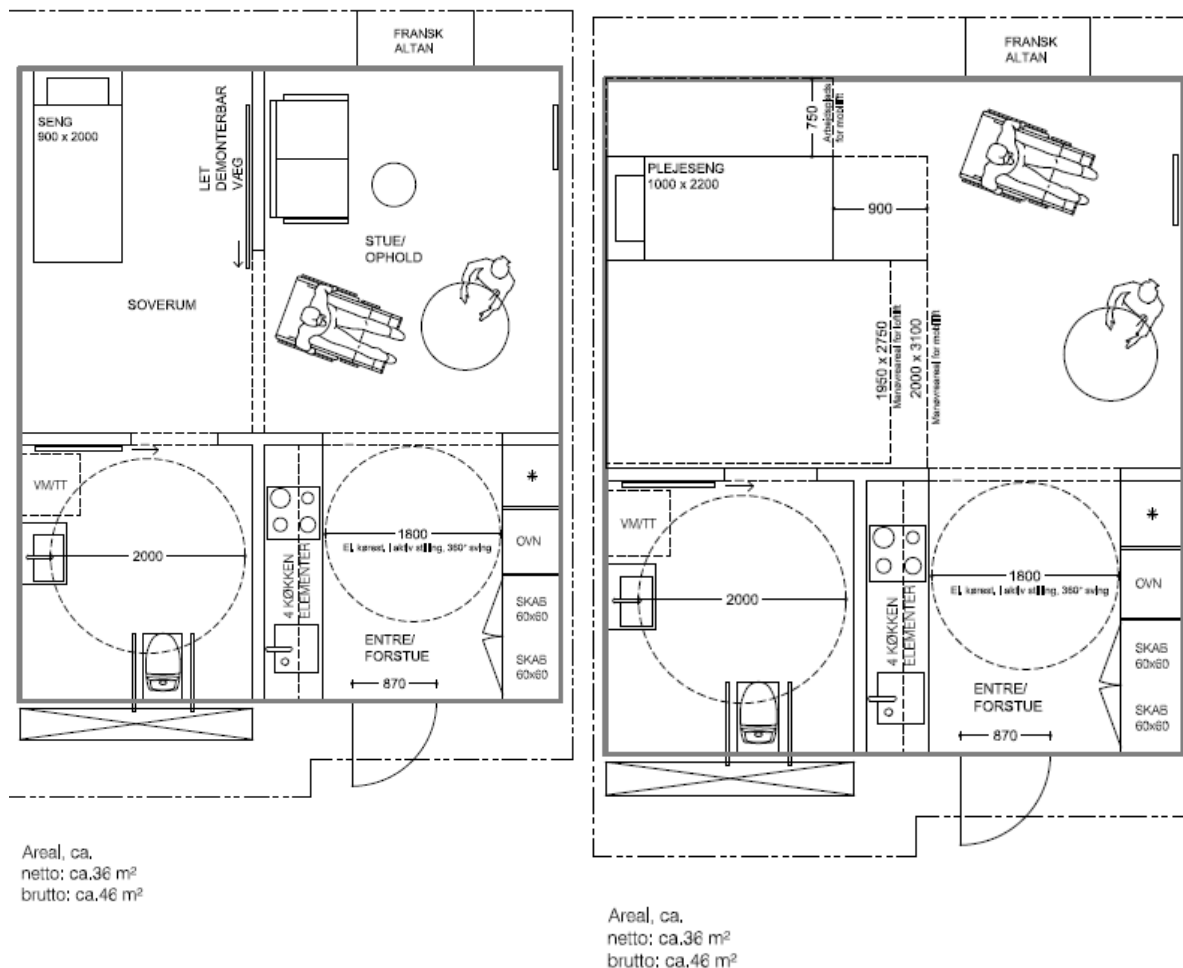
Socialpsykiatri:



Udsatte:



Princip 1: Indretningskrav til boligen



Boligindretning når borgeren er selvhjulpent, 2-rum

Boligindretning når borgeren får behov for fysisk pleje, 1-rum

Boligerne indrettes til fysisk plejkrævende borgere. Dette af hensyn til en fremtidssikring og øget fleksibilitet i de fysiske rammer, herunder muligheden for, at den samme bolig kan tilpasses den enkeltes beboers fysiske behov – også hvis behovene måtte ændre sig over tid.

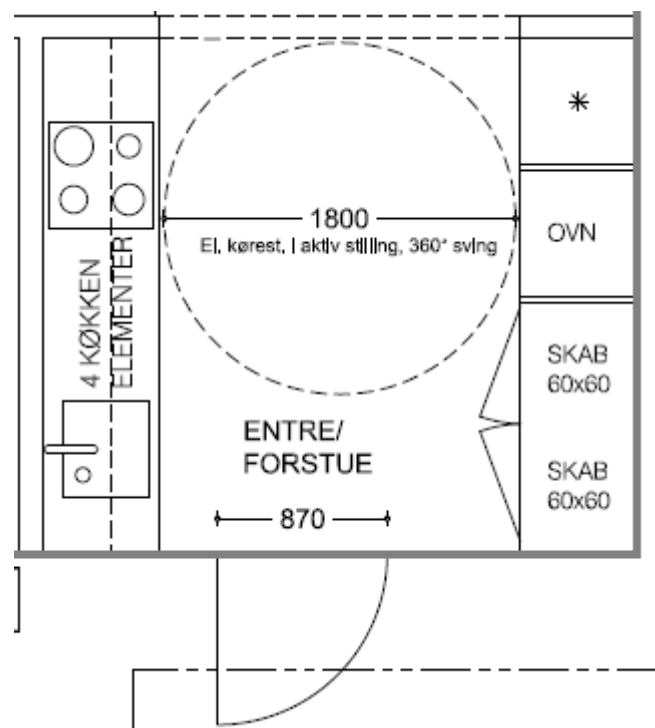
Boligerne er som udgangspunkt 2-rums. Der etableres skillevæg i boligen, som er let demonterbar, så den kan omdannes til en 1-rumsbolig, hvis borgeren får behov for fysisk pleje eller hvis borgeren ved indflytning foretrækker en stor 1-rumsbolig.

I indretningen af boligen skal der være særlig fokus på håndtering af røggener i boligen, på lydisolering samt valg af materialer, så de er robuste og rengøringsvenlige uden at gå på kompromis med *hjemlighed*, som er det bærende element.

Bygningerne fremtidssikres ikke ift. transport af hospitalssenge på gangarealer. Ved byggeri i højden skal der være elevatorer, hvor der er plads til en bære.

Til indretning af boliger til fysiske plejkrævende anvender SOF, ligesom SUF, "Vejledning om indretning af ældreboliger for fysisk plejkrævende m.fl.", som er udarbejdet af Bygge og Boligstyrelsen m.fl. i 1997.

Princip 2: Køkkenfunktioner i boligen



Indretning af køkken

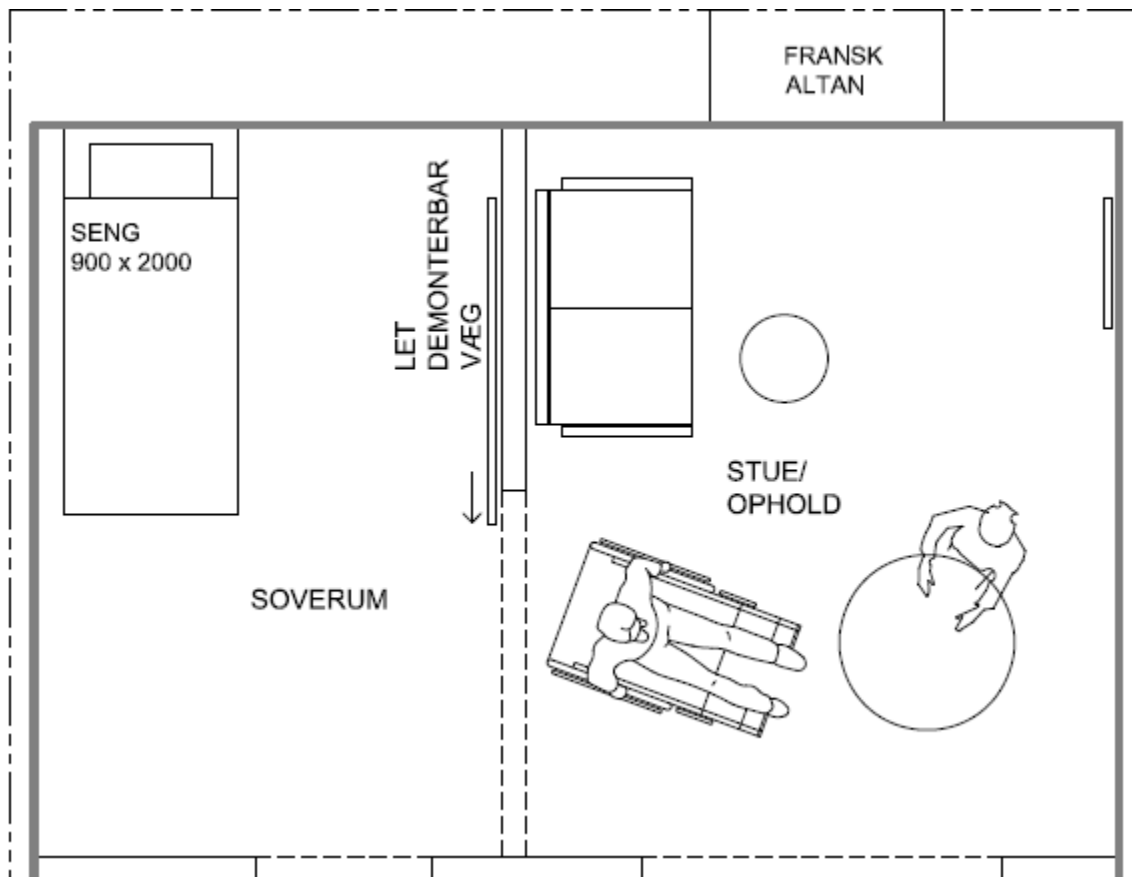
Boligerne udstyres med et almindeligt husstandskøkken (dvs. med ovn og kogeplader, stort køleskab, mere skabs- og bordplads end ved et tekøkken).

Det muliggør, at borgeren kan tilberede mad i egen bolig og bidrager derfor til, at borgeren kan leve et så selvstændigt liv som muligt.

Så vidt muligt skal køkkenet kunne demonteres helt eller delvist, eksempelvis så komfuret fjernes, hvis der vurderes at være fare for en borger.

Emhætte i køkkenet skal være af ekstra god kvalitet, da der kan være falske brandalarmer, når borgeren laver mad.

Princip 3: Fransk altan i boligen

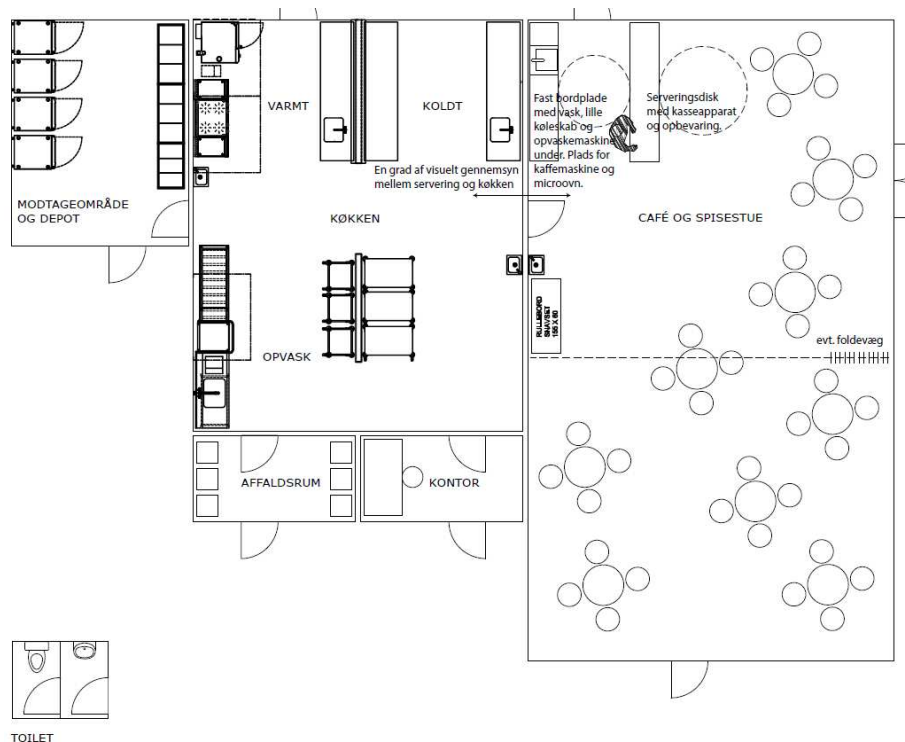


Boligerne opføres med en fransk altan med forhøjet værn. Det er med til at give en ekstra mulighed for at lufte boligen ud og derved forbedre arbejdsmiljø og bo-komfort.

Der etableres ikke boligaltaner.

Indretning af fransk altan

Princip 4: Produktion eller levering af mad til anretning på botilbud



Eksempel på indretning af et anrette/modtagerkøkken i sammenhæng med café- og spisestue

Det er den geografiske placering, der er afgørende for beslutningen om egenproduktion af mad eller levering af mad til anretning på botilbuddet.

Konkret betyder det,

- at der etableres produktionskøkken i de nye udenbys botilbud.
- at der etableres anrette-/modtagerkøkken, hvor maden produceres centralt af SOF eller anden aktør, i de nye indenbys botilbud.

Anrette-/modtagerkøkkenets produktion omfatter modtagelse, varmholdning og anretning af mad til servering i café og spisestuen (fællesareal). I anrette-/modtagerkøkkenet er det også muligt at lave sandwich- og kageproduktion til fx caféen, ligesom det er muligt at have fælles madlavning med beboere, personalet eller frivillige.

Princip 5: Placering af personalerum (servicearealer)

Der skal være fokus på at tænke fællesskabet ind i byggeriet, så det er let for beboere, særligt de svageste, at vælge fællesskabet og mødet med andre borgere og personale. Det betyder, at de nære fællesarealer og servicearealer skal være lettilgængelige og ikke for langt væk. Konkret indebærer dette at:

- placering af personalerum hænger tæt sammen med placering af fællesarealer jf. princip 6. **Personalerum skal placeres i tilknytning til boligerne og fællesarealerne.**
- byggeriet skal understøtte, at personalet kan foretage dokumentationsarbejde sammen med borgerne eller på små kontorer, der ligger spredt ud på tilbuddet.
- betegnelsen 'dokumentationsrum' udgår fordi visionen er, at der dokumenteres sammen med borgeren og ikke i et aflukket rum, hvor borgeren ikke har adgang. I stedet anvendes 'personalerum', hvor personalet kan trække sig for at foretage en administrativ opgave m.m.
- der skal i planlægningen af de konkrete byggerier, som tager udgangspunkt i ovenstående, også tages hensyn til arbejdsmiljø og sikkerhed for medarbejdere (røggener, logistik etc.).

Princip 6: Placering af fællesarealer til omsorg og aktiviteter

Der skal være fokus på at tænke fællesskabet ind i byggeriet, så det er let for beboere, særligt de svageste, at vælge fællesskabet og mødet med andre borgere og personale. Det betyder, at de **nære fællesarealer** og servicearealer skal være lettilgængelige og ikke for langt væk. Konkret indebærer dette, at

- der skal være fællesarealer tæt på boligerne med plads til dagligstuelignende opholdsrum med bl.a. sofagrube og te- eller husstandskøkken. Det skal være let tilgængeligt fra boligen, evt. i et hjørne, så den lange gang undgås.
- der skal være **personalerum tæt på fællesarealerne** for at undgå, at de mindre opholdsstuer og lignende fællesarealer i tilknytning til boligerne står tomme.
- de "store" fællesarealer målrettet aktiviteter (fx motionsrum, café mv.) kan placeres længere væk.

Princip 7: Adgangsforhold til boligerne

Hvis det er muligt og hensigtsmæssigt etableres indgang til boligen fra det fri.

I det enkelte byggeprojekt drøftes sammen med rådgiveren, hvordan egne indgange kombineres med de mindre fælles opholdsstuer i tilknytning til boligerne, så fællesskabet understøttes.

Hvor muligt anbefales to indgange til boligen (særligt i stueetagen), så borgerne kan vælge at benytte egen indgang eller indgang via fællesarealerne.

Tryghed for beboere og medarbejdere, samt beliggenheden af botilbuddet, er et afgørende vurderingselement for, hvorvidt der etableres to indgange til boligen i det konkrete byggeprojekt.