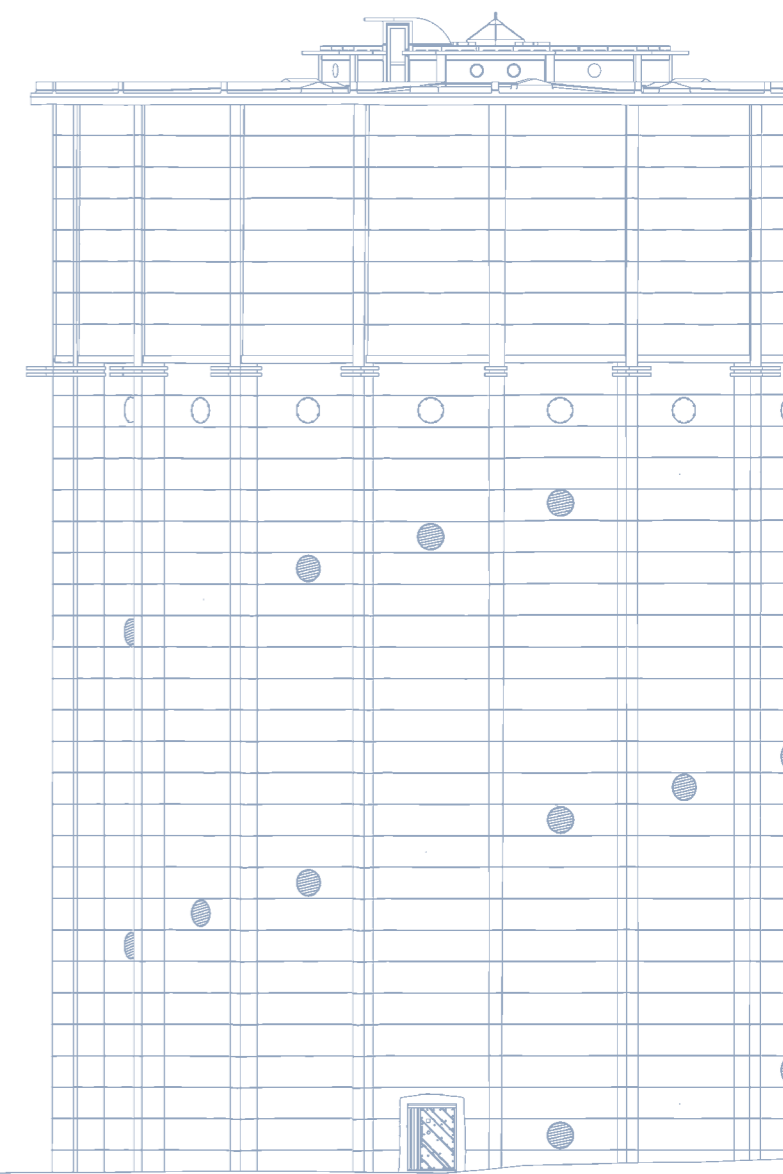


Visionspapir for Brønshøj Vandtårn 2024

Vartegn, Udsigtstårn og Kultursted for lyd- vand- og lyskunst



Foreningen
Brønshøj
Vandtårn



Bydelens vartegn

Brønshøj Vandtårn er bygget for at sikre vandforsyningen til en hurtigt stigende befolkning i begyndelsen af forrige århundrede. Med sit rå, imponante og påtrængende ydre, placeret på et af de højeste, men fjerneste steder i Københavns Kommune, er tårnet blevet et markant og identitetsskabende symbol for bydelen Brønshøj-Husum.

Brønshøj Vandtårn er ikke længere i funktion som en del af vandforsyningen. Vandtårnet blev taget ud af Københavns Vandforsyning i 1999 og stod herefter næsten helt tomt, indtil Brønshøj Husum Lokaludvalg sammen med borgere og kunstnere tog initiativ til at starte en transformationsproces for at kunne anvende det til kulturelle formål. Det skulle være et særligt og decentralt kultursted med nye eksperimenterende Kultur- og Fritidstilbud til en fortsat stigende Københavnsk befolkning.

Tårnet har mange potentialer for at blive sat på det kulturelle landkort – herhjemme og internationalt – grundet de indre og ydre kvaliteter, herunder en visuelt imponerende søjlehal, et smukt lysindfald fra de i en spiral placerede runde vinduer og en helt egen akustik, som rigtigt mange kunstnere inspireres af.

Siden 2011 er dele af Brønshøj Vandtårn i stigende omfang blevet en alternativ scene for eksperimentelle kulturelle aktiviteter. I 2019 blev vandtårnet indviet som kulturhus under Københavns Kommune.

Brønshøj Vandtårns nederste søjlerum danner i dag en fast ramme om en bred vifte af kulturelle aktiviteter. Ambitiøse lys- og lydkunstnere, klimabevægelse, performere, musikere, sangere, kokke, fotografer, tekstilkunstnere, dansere, artister m.fl. bruger og inspireres af søjlerummets bastante rå arkitektur, lyseffekter og rumklang. Vandtårnet bliver hyppigt anvendt som lokation eller kulisse for modebegivenheder, foto- og videosessions, TV- optagelser, indgår som eventsted i forbindelse med Københavnske festivaler og er blevet et rum for vielser i Københavns Kommune. Det er dog kun den nederste del af tårnet, der i dag er i anvendelse. Størstedelen står fortsat tomt og uudnyttet hen til stor frustration for borgerne.

Visionspapiret her tager udgangspunkt i hele tårnets særegne arkitektur og de muligheder, det samlede tårn har for at tilbyde mange flere oplevelser. I takt med af Brønshøj-Bellahøj-Husum-Tingbjerg revitaliseres i disse år, er det vigtigt at tårnet ikke forbliver et arkitektonisk monument over fortiden, men bliver et unikt bindeled mellem fortid og fremtid, og rent bæredygtigt får ny og fuld anvendelse til glæde for alle Københavns borgere og turister.



**"Lad os investere i fremtiden,
ved at værne om det vi har!"**

*Rønnow, Leth & Gori Tegnesteue Fællesskab,
Come On Copenhagen, Publikation i
anledning af Arkitekturhovedstad 2023*



Arkitekturen

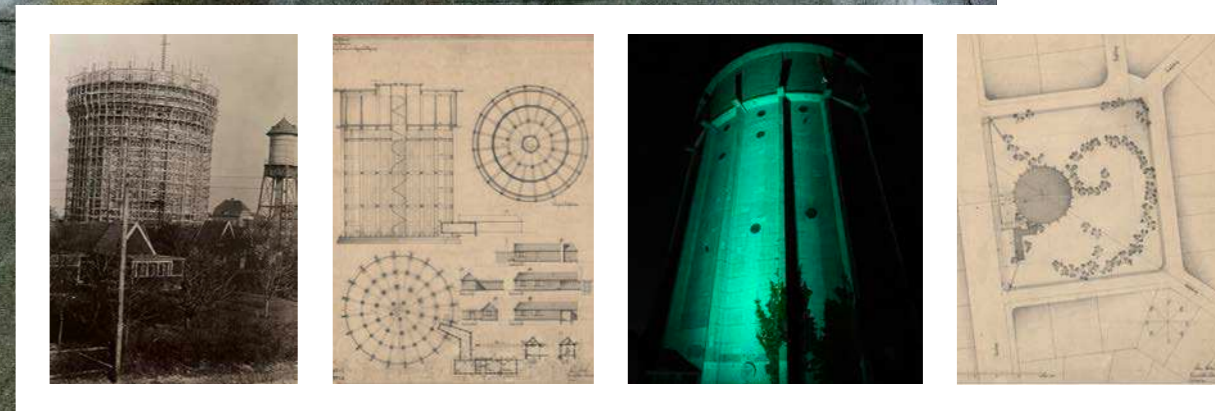
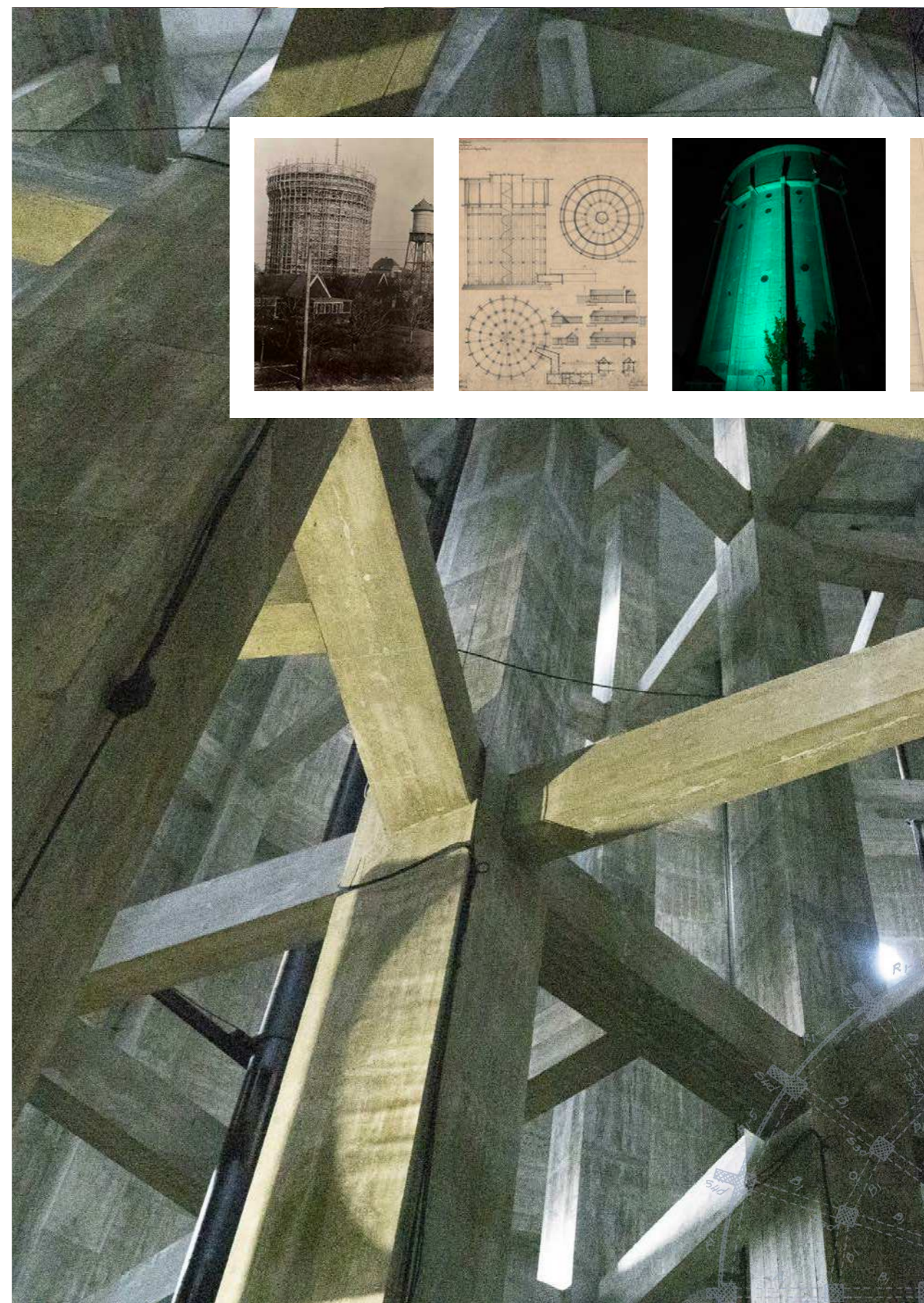
Brønshøj Vandtårn er et pionerværk i dansk arkitektur. Det blev opført i 1928-1930 af stadsarkitekt Poul Holsøe med arkitekt Ib Lunding som udførende medarbejder. Vandtårnet er opført som en konsekvent jernbetonbygning, der på den tid ellers kun blev anvendt ved industrielle bygninger. Det er en af de tidligst gennemførte funktionalistiske bygningsværker inden for stadsarkitektens ressort. Stilistisk er byggeriet inspireret af den nye internationale modernisme, som den kendes fra Bauhaus Dessau. Samtidig er tårnets arkitektoniske 'sprog' påfaldende frigjort.

Ib Lunding har tegnet vandtårnet med inspiration fra vandets bevægelser og det maritime sprog koblet til bølger, cirkler i opadstigende bevægelse som spiralen. Dette ses i vandtårnets mange 'ko-øjer', der i spiralform snor sig rundt om tårnet. Vindeltrappen centralt i bygningen snor sig op gennem hele rummet og bryder op gennem tårnet til lyset i taget. Teknikerrummets køjer er placeret i en cirkel rundt om bygningen og skaber et fantastisk 360 graders udkig til hele København. I sin oprindelse blev også træerne på vandtårnsgrunden placeret som et bølgeslag – som en Fibonacci formel.

Den indvendige betonkonstruktion er unik for sin tid med de mange betonsøjler i cirkler i flere lag som bærere af vandbeholderen. Søjlekonstruktionen fremstår også helt synlig både inde i vandbeholderen og i teknikrummet. Den yderste beholderring er 25,5 m i diameter og tårnets højde er samlet 34 meter. Toppen af tårnet er dermed et af de højeste punkter i København og et væsentligt bidrag til horisontlinjen i byen med de skønne tårne.

Vandtårnet indeholder 5 potentielle funktioner, der hver især kan tilbyde alsidige "oplevelsesrum" og kulturaktiviteter.

I dag er det alene Søjlerummet, der er aktivt i brug og godkendt som et offentligt tilgængeligt kultursted. Der er fortsat megen uudnyttet kapacitet i dette pompøse og meget høje rum. De øvrige rum står tomme og uudnyttede hen, men indbyder med deres store potentialer alle Københavnerne og byens turister til helt andre oplevelser end de kendte attraktioner i det centrale København. En udvidelse af kultur- og oplevelsesaktiviteterne vil i denne sammenhæng "booste" bydelen som en levende del af København og kunne danne en ramme for nye drifts- og foreningsfællesskaber i Brønshøj.



De 5 funktionspotentialer

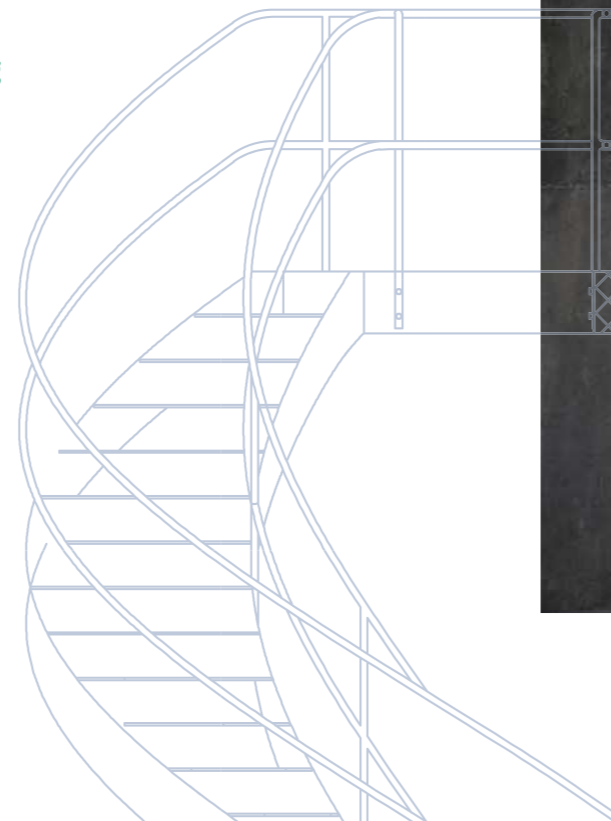
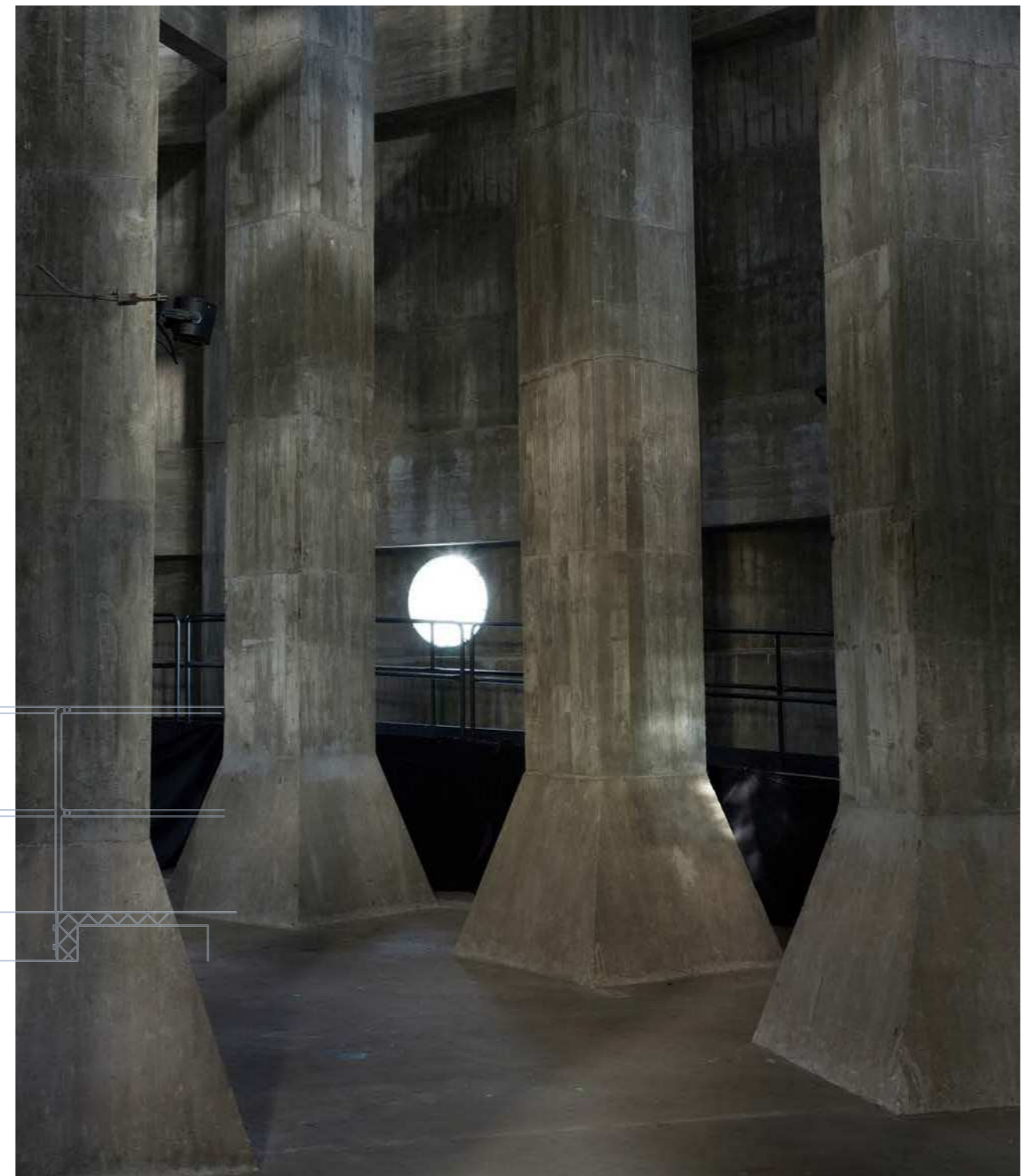
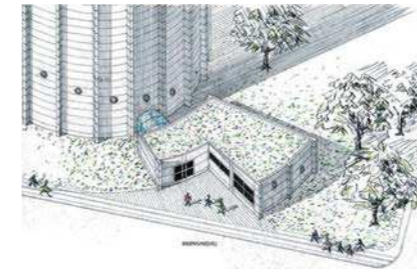
1. Søjlerummet/nederste rum

Vandtårnets "Søjlerum" er betagende og indeholder særlige indbyggede kvaliteter. Indretningen med de halvtreds stræbepiller og søjler i fire cirkler og i tre fag er et spektakulært syn, der besidder en katedrallignende rummelighed. Med en efterklang på mellem femten - fyrre sekunder afkræver rummet en særlig musikalitet. Igennem de seneste år har der været afprøvet rækker af forskellige koncert- og kulturarrangementer. Erfaringen tilsiger, at rummet både af publikum og af udøvende kunstnere opleves meget udfordrende og inspirerende. Den specielle akustik og søjlernes filigranlignende mønstre spiller her en vigtig rolle som rum for særlige og stemningsfyldte kulturoplevelser. Når kunstnerne/musikerne aktivt arbejder med akustikken og lyset i rummet, udmønter det sig i en fuldstændig unik oplevelse for alle, hvor sanser aktiveres på en ny og anderledes måde. Ikke mindst unge kunstnere finder rummet særdeles anvendeligt som et sted til formidling af nutidens store spørgsmål om klima, menneskets forhold til naturen, sindets- og universets gåder.

Den spiralformede vindeltrappe i midten af rummet fører op til teknikrummet og videre til vandtank og tag. Trappen fungerer i sin form og placering - både visuelt og reelt - som forbindelsesled med resten af tårnet. Den anvendes ofte som platform/scene i forbindelse med afholdelse af koncerter eller andre arrangementer. Det er derfor vigtigt, at der i rummets udformning bliver taget højde for trappens særlige funktionsmuligheder.

Vi vil her pege på ønsker til forbedringer, som kan optimere og styrke anvendelsen af søjlerummet:

- Ekstern foyer med opholdsplads og toilet i tilknytning til indgang
- Dæmpning af lyden fra ståldøre, trapper, slidesker og ståloverdækninger i gulvet
- Mobile sceneenheder
- Flere sidde- og ståpladser med udsyn og komfort
- Muligheder for regulering af varme især omkring scener
- Lyd og lysanlæg der øger tilgængeligheden til at kunne eksperimentere med lyd og lysvirkninger i hele rummet.



De 5 funktionspotentialer

2. Teknikrummet

Over Søjlerummet og under selve vandbeholderen er der en etage – et teknikrum – med runde vinduer, der i en cirkel giver en storslået adgang til at se hele København 360 grader. Rummet er tre meter højt og er bygget rundt om trappen med en bredde på ca. syv meter hele vejen rundt. I rummet er der fortsat tekniske installationer, store støbte jernrør og ventiler fra vandtårnets tidligere drift, men nu med en skulpturel kvalitet og historie, som bør bevares.

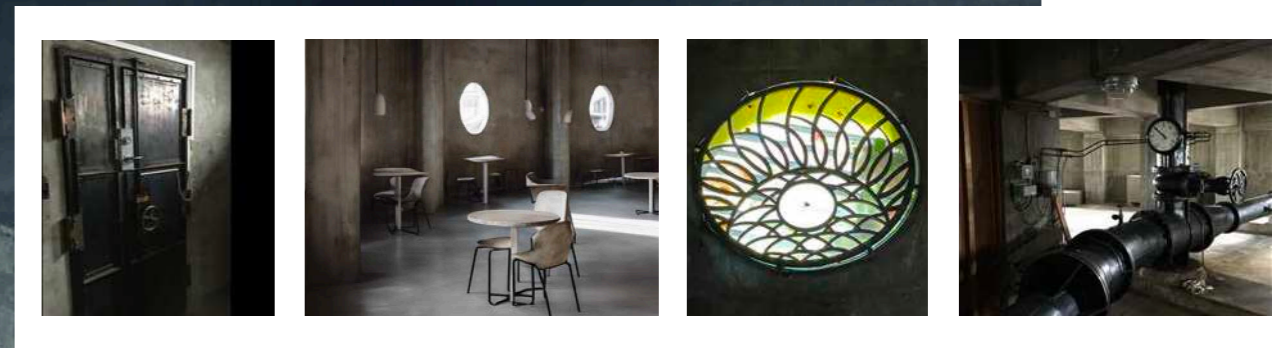
Placeringen i den øvre del af bygningen betyder, at der er en imponerende og spektakulær udsigt ud over hele byen og Storkøbenhavn. Denne udsigt gør stedet til en attraktiv lokation for cafe- eller restaurationsdrift.

Rummet har søjler – i tre cirkler. Dagslys kommer ind gennem de runde vinduer placeret mellem hver af ydervæggens søjler. Dette lys er suppleret med lys fra elinstallationer langs den indre væg. Smukke og meget enkle lamper på den indre væg oplyser i dag rummet. Med tilsvarende lamper også på søjlerne midt i rummet, vil rummet kunne blive et stemningsfyldt udstillings- og opholdsrum i en rå ramme.

Teknikrummet indeholder ikke de samme "udfordringer" som Søjlerummet ift. akustik og varme. Ideelt kan stedet bruges til følgende formål: Kunststillinger, intimszene, café, restaurant, administration mv.

Vi vil her pege på ønsker til installationer, der muliggør anvendelse af rummet til ovennævnte formål:

- Nye adgangsforhold (elevator)
- Køkken/barfaciliteter/evt. toilet
- Udstillingsfaciliteter, så det er enkelt at udstille kunst
- Lys- og lydanlæg til intimszene og lokalet generelt
- Nye dobbelte runde vinduer med stort lysindfald
- Varme- og vandinstallation.



De 5 funktionspotentialer

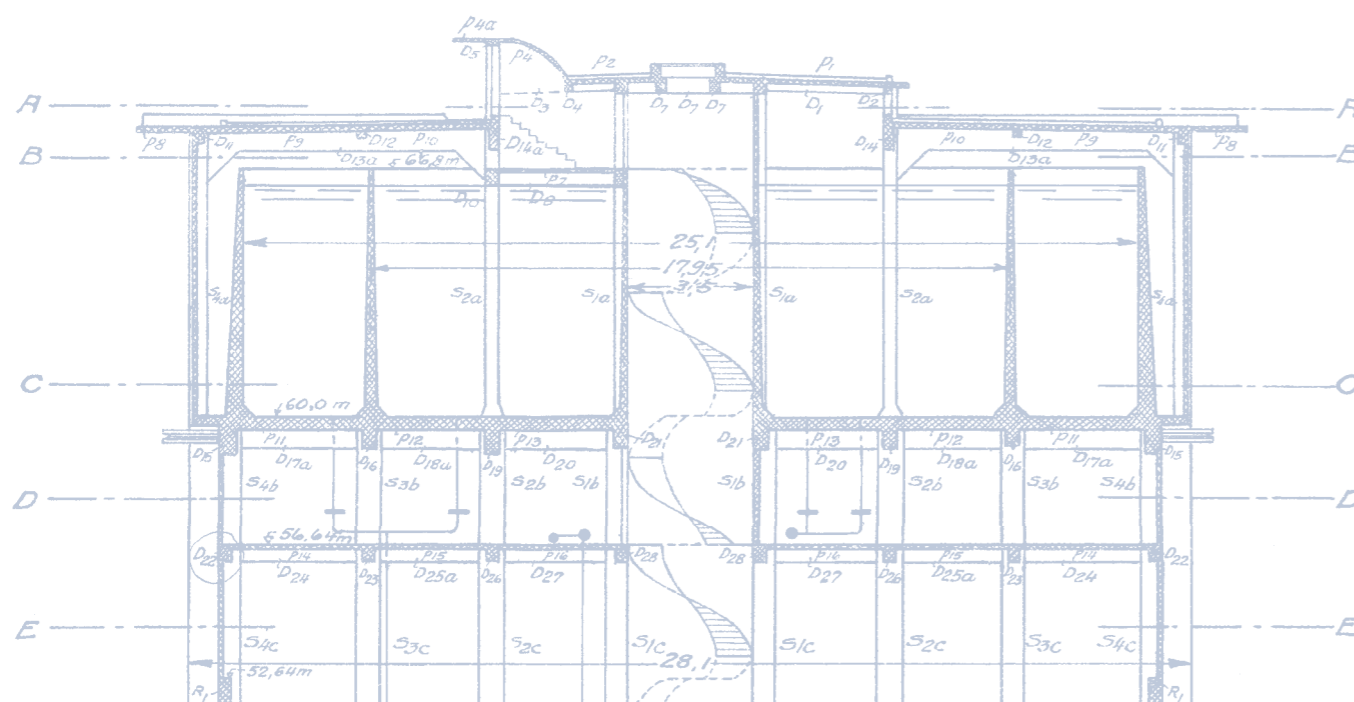
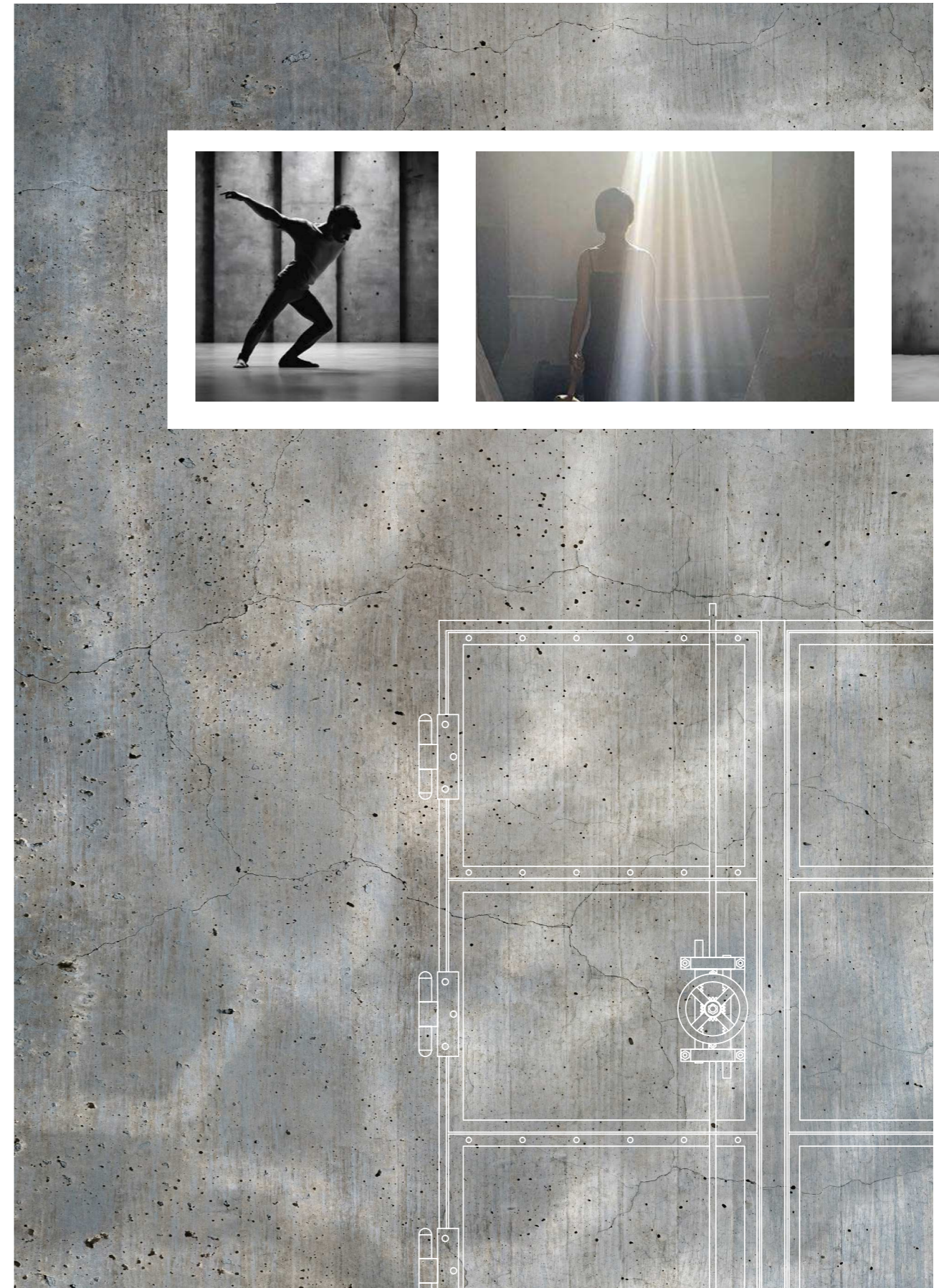
3. Vandtanken

En kæmpe vandtank ligger øverst i bygningen. Tanken er ca. ti meter høj med en diameter på femogtyve meter. Rummet har to rækker søjler placeret i to cirkler og er uden lysindfald bortset fra et par mindre vinduer, der pt. er tildækkede. Naturligt lysindfald kan dog skabes ved at åbne tagkonstruktionen og indsætte tykt glas mellem de tværgående betonbjælker. Det vil ikke ændre den eksisterende arkitektur eller blive synligt udefra, men vil skabe et vidunderligt ovenlys. Lyset i rummet kan yderligere forstærkes gennem reflekterende flader på rummets sider evt. som glasvægge med reflekterende vand.

Det er i et tidligere arkitektprojekt foreslået, at dette rum kan anvendes til ceremonielle handlinger i forbindelse med livets store overgange og andre kulturelle traditionsbundne ritualer uafhængig af livsanskuelser og religiøse afsæt. Det er oplagt også at bruge rummet til kulturelle arrangementer, der tager udgangspunkt i mødet mellem mennesker på tværs af kulturer, livsanskuelser og baggrund f.eks. aktiviteter som dans, musik, teater, foredrag og andre samlende aktiviteter.

Vi vil her pege på ønsker til forandringer, der vil gøre det muligt at anvende rummet til ovennævnte formål:

- Ekstra adgangsforhold så alle kan få adgang til rummet
- Dagslys skabt igennem åbning af eksisterende vinduer og evt. gennem åbning af tag
- Installation af varme og lysanlæg
- Installation af trægulv eller lignende på nuværende beton
- Reflekterende vægge.



De 5 funktionspotentialer

4. Taget

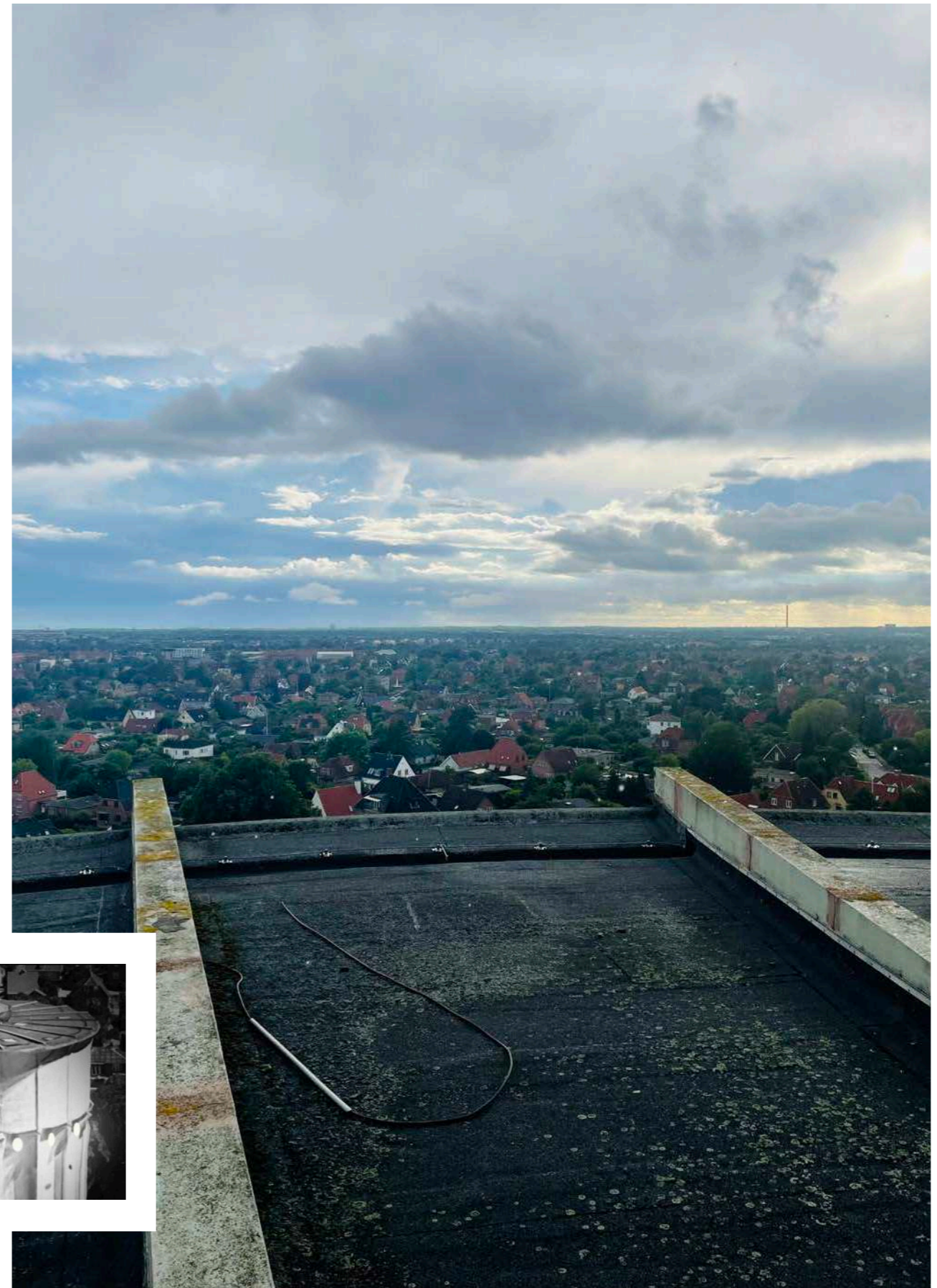
Taget er fladt med et lavt ottekantede "hus" i midten med glasvinduer formet som en pyramide. Fra dette centrum udgår betonbjælker til tagets kant. I betonbjælkernes mellemrum er udlagt strandsten på tagpapbeklædt tagflade. Langs kanten af taget er der mulighed for at rejse et gennemsigtigt sikkerhedsværn, en glasfacade eller lign. så besøgende forsvarligt kan opholde sig, gå sikkert rundt og skue ud over hele Storkøbenhavn og Øresund og skærmet for vind både dag og nat.

Udsigten fra taget giver helt andre oplevelser end aktiviteterne i tårnets indre rum. Etablering af tagterrasse med udendørs café vil give mulighed for at se ud over hele Storkøbenhavn og blive en attraktion med den uovertruffen udsigt i dagslys og under nattehimmelen.

Udover skabelsen af stemningsfulde forårs-/sommer/efterårsoplevelser – vil muligheden for at se nordlys og stjerner højt hævet over byens lys være til stede. Etableres f.eks. fire kikkerter, vil det give mulighed for i detaljer at se Københavns skyline og formidle fokuseret stjernevig for bl.a. skoleklasser og alle andre interesserede.

Vi vil her pege på ønsker til installationer, der optimerer anvendelsen af taget til ovennævnte formål:

- Ekstra adgangsforhold så alle kan få adgang til taget
- Afskærmningsvæg langs tagets kant lavet af glas
- Bænke/siddepladser
- Kikkerter.



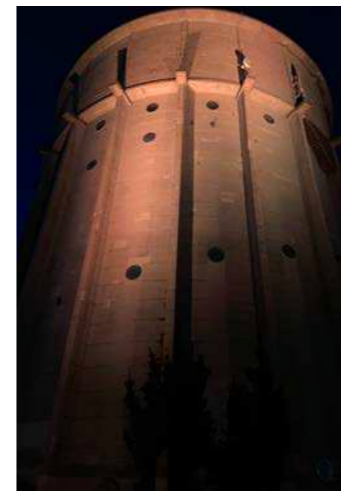
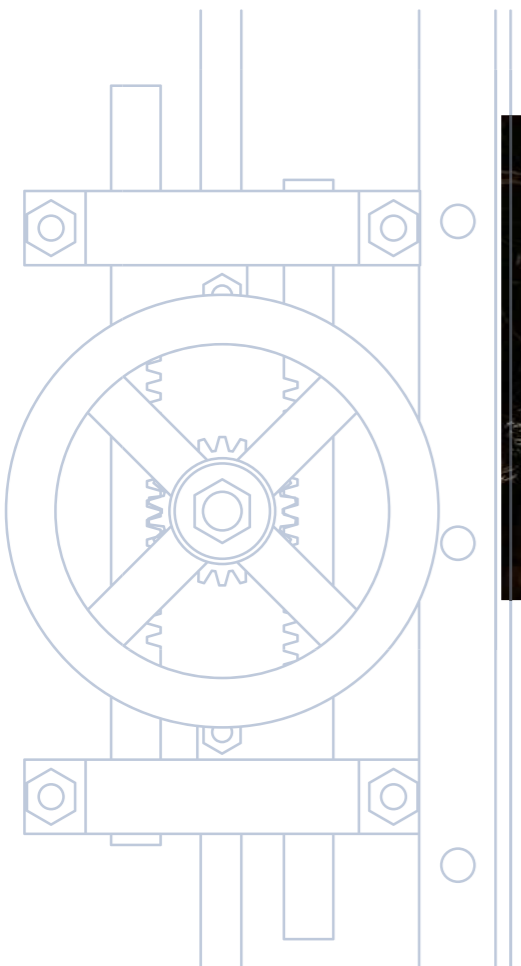
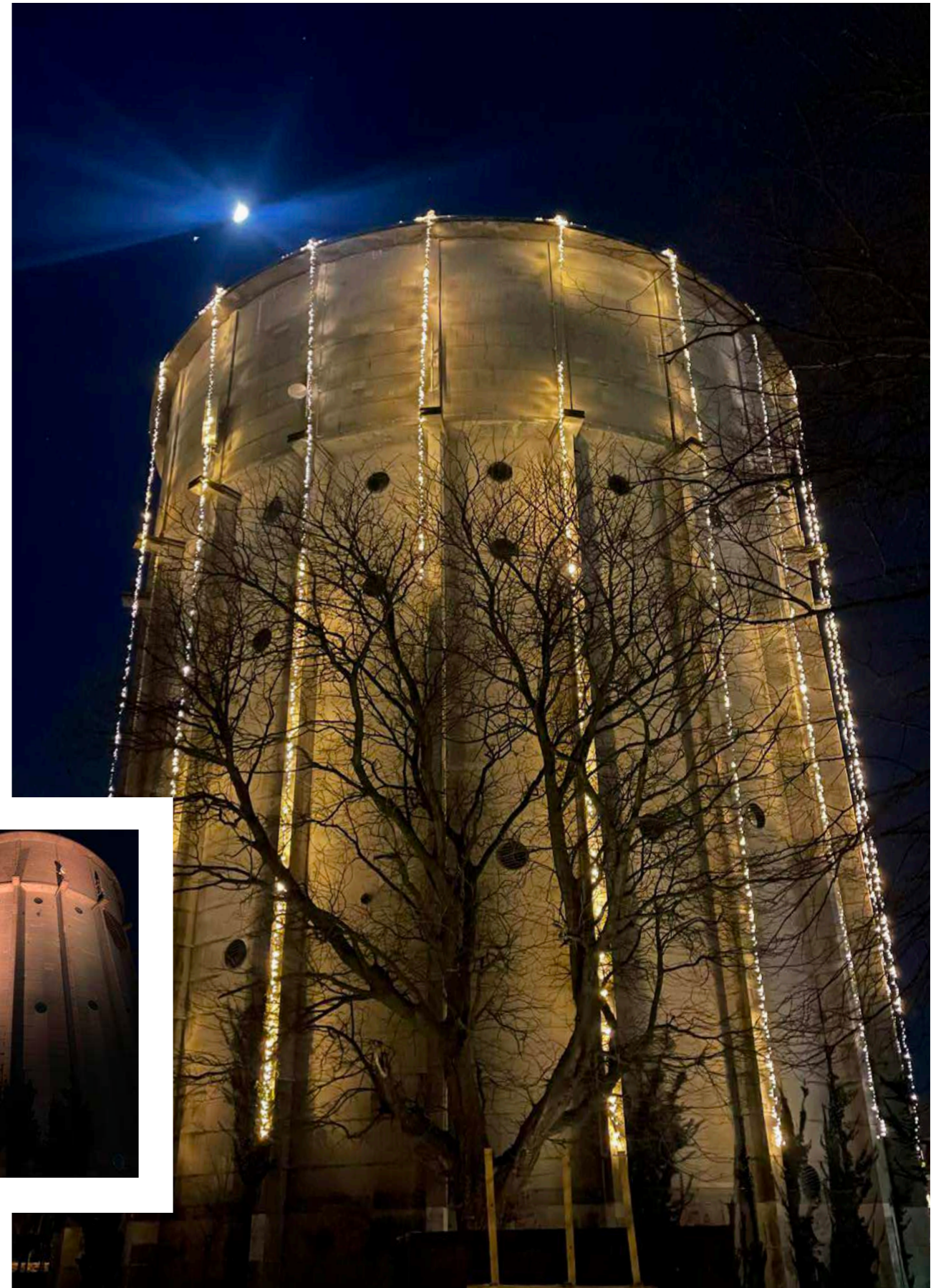
De 5 funktionspotentialer

5. Den ydre facade. Belysning af tårnet som vartegn

I flere år har der i december været afholdt arrangementer med lystænding i Brønshøj Vandtårn. Her oplyses tårnet i vintermørket af lyskæder hængende ned fra taget og fæstnet ved tårnets fod. Lyset kan ses fra mange steder i København og borgerne i bydelen glæder sig hvert år til denne begivenhed, der bringer lys til bydelen i de mørke måneder. Lyset bidrager til at skabe tryghed i området og signalerer en æstetisk og festlig stemning for de mange, der på vej til og fra skole eller arbejde og de mange der fra huse og lejligheder kan se ud på tårnet. Dette lys skal reetableres hvert år – en relativ dyr foranstaltning.

Det er foreningens ønske, at der etableres en permanent lysinstallation på vandtårnets facade, som kan tændes i de mørke måneder, men også bruges til at understøtte særlige begivenheder i bydelen f.eks. særlige festivaler, mærkedage, festdage o. lign. Der er flere muligheder for lysinstallationer, men den valgte model skal understrege Vandtårnets særlige arkitektur.

- Lette lyskæder på de ydre stræbepiller
- Lys i de runde vinduer
- Lys langs overkanten af tårnet og sikkerhedsværnet
- Projektører, der fra foden af tårnet kan oplyse hele eller dele af facaden nedefra.



Udfordringer - Teknisk Screening

En stor umiddelbar udfordring, skal tackles som det allerførste, hvis potentialet i Brønshøj Vandtårn skal kunne foldes fuldt ud.

Der skal skabes fysisk adgang for alle borgere til tårnets øverste etager - ikke mindst til taget - med dets uudnyttede potentiale som opholdssted og udsigtsplatform.

Hvordan kan det lade sig gøre?

Vi har brug for, at der udarbejdes en teknisk- og økonomisk screening af tårnet, som kan afklare mulighederne og etableringsudgifterne af de installationer, som vi efterspørger og peger på. I første omgang en ydre eller indre trappe/elevator til alle etager, en sikkerhedsafskærmning af taget samt en fast lys installation på facaden.

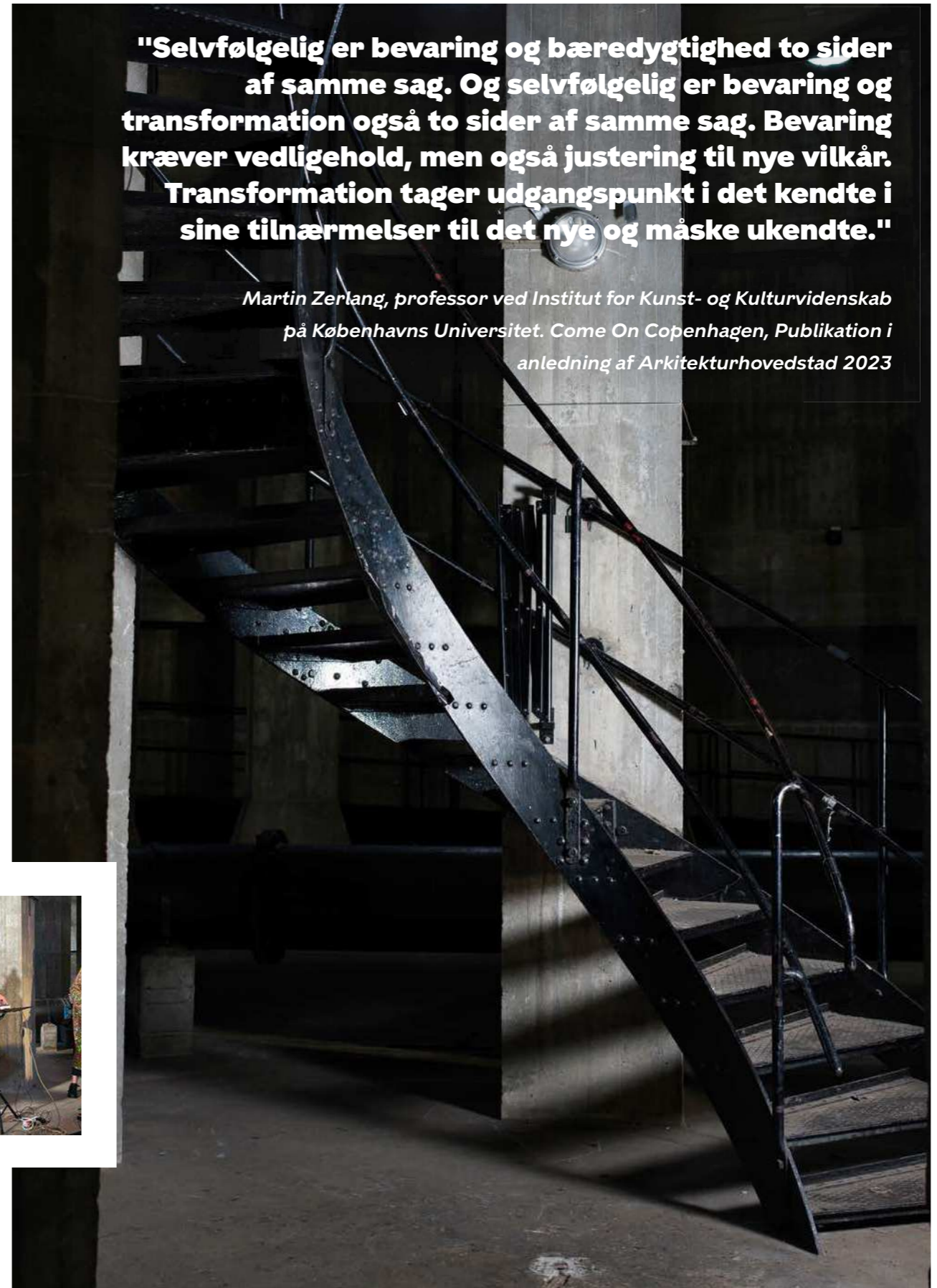
En screeningsbevilling kan bidrage til, at vi kan få undersøgt hvilke muligheder der er teknisk for at etablere adgang til hele bygningen og hvilke omkostninger, der vil være forbundet hermed.

Screeningen skal foregå i et tæt samarbejde mellem Slots-og Kulturstyrelsen, Kultur-og Fritidsforvaltningen, Teknik - og Miljøforvaltningen og Københavns Ejendomme. På baggrund af resultatet af screeningen kan udarbejdes en helhedsplan for Brønshøj Vandtårn. Dette skal ske i et tæt samarbejde mellem borgere, relevante forvaltninger og de private og offentlige fonde, som efterfølgende vil bidrage til at skaffe de økonomiske midler, som udviklingen af Brønshøj Vandtårns som kultursted og turistattraktion vil kræve.



"Selvfølgelig er bevaring og bæredygtighed to sider af samme sag. Og selvfølgelig er bevaring og transformation også to sider af samme sag. Bevaring kræver vedligehold, men også justering til nye vilkår. Transformation tager udgangspunkt i det kendte i sine tilnærmelser til det nye og måske ukendte."

Martin Zerlang, professor ved Institut for Kunst- og Kulturvidenskab på Københavns Universitet. Come On Copenhagen, Publikation i anledning af Arkitekturhovedstad 2023



Et 10-årigt perspektiv

Vi ser tårnet på sigt som en del af det samlede Kultur- og Fritidstilbud i København, som et pulserende centrum i bydelen Brønshøj Husum. Som en naturlig bidrager til Københavns samlede tilbud om oplevelser for byens borgere og turister og som deltager i de Megaevent som Københavns Kommune og københavnske festivaler fremover arrangerer. Brønshøj Vandtårn har allerede været en del af Arkitekturåret i 2023 (UNESCO), Copenhagen Light Festival, Copenhagen Jazzfestival, Golden Days, Opera Festival og Københavns Kulturnat.

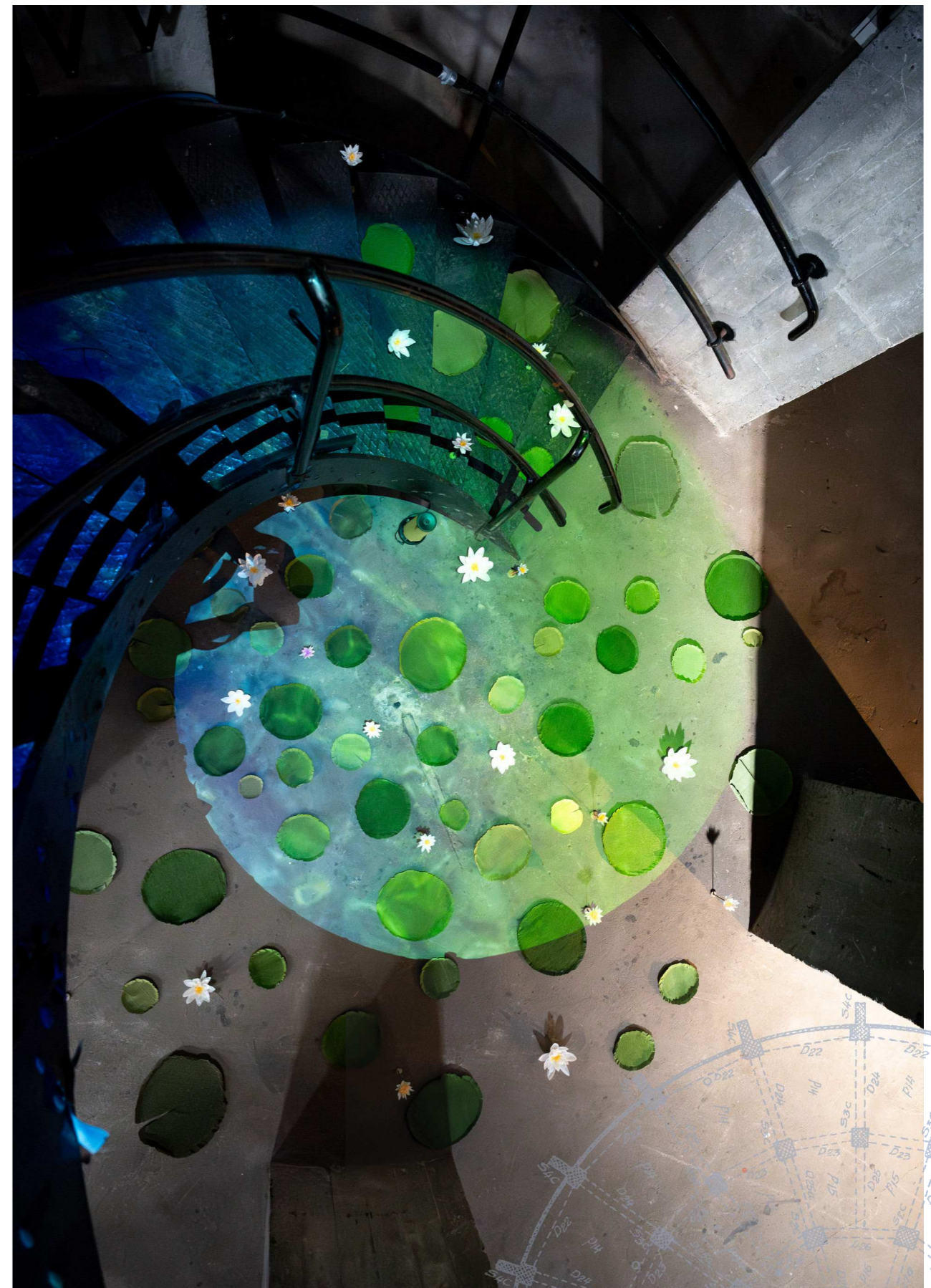
Vi arbejder mod at Brønshøj Vandtårn inden for 10 år er blevet en national anerkendt alternativ kulturinstitution og turistattraktion med mangefacetterede begivenheder og oplevelsestilbud som et i københavnsk forstand niche-kulturhus. Det skal være et sted, hvor det kunstneriske vækstlag elsker at komme for at undersøge og afprøve nye ideer og udtryksformer og hvor borgere og turister kan tilbydes en variation af kunstneriske og sociale oplevelser. Ligeledes skal tårnet være et lokalt vartegn, som folk i bydelen er stolte af og som favner bredden i de lokale fællesskabsgivende initiativer samtidig med, at der præsenteres kulturtilbud af nationalt og internationalt format.

Brønshøj Vandtårn skal fortsat være kommunalt ejet, men gerne drives af forskellige foreninger under en paraplyorganisation i tilknytning til Brønshøj Kulturakse. Driften foregår naturligt i samarbejde med Brønshøj Kultur- og Fritidsforvaltning.

I spørgsmålet omkring driften af Brønshøj Vandtårn som kulturhus vil det være naturligt, at der dannes en paraplyorganisation/ koordinatorfunktion i forhold til de forskellige foreninger og kulturinstitutioner, som vi ser, på sigt vil være en del af fællesskabet omkring tårnet. Hvordan denne organisering eller funktion endeligt udformes, må være en drøftelse mellem de deltagende foreninger, iværksættere og Brønshøj-Husum Kultur- og Fritidsforvaltning. Foreningen Brønshøj Vandtårn vil – som en af de deltagende foreninger – meget gerne bidrage positivt med både ideer og frivillig arbejdskraft.

Erhvervsliv

Visionen om en udvikling af Brønshøj Vandtårn og tankerne i den allerede udarbejdede "Helhedsplan for Brønshøj Kulturakse" er også en støtte til erhvervs- og forretningslivet i bydelen. Realiseringen vil give ny opmærksomhed om bydelen og dens særlige historie og tilbud. En etablering af et pulserende kulturvandtårn med samlende og ambitiøse arrangementer vil bidrage til en kunde- og publikumstiltrækning, som forretnings- og erhvervsliv i bydelen kan profitere ved og dermed understøtte udviklingen af en mere levende bydel.



Transformation af Brønshøj Vandtårn

- 2017: Udarbejdelse af projektforslag med henblik på at få en permanent tilladelse til at anvende dele af vandtårnet til kulturelle aktiviteter.
- 2018: Slots- og Kulturstyrelsen opfordrer Københavns Kommune til at få udarbejdet en "Værdisætning af Brønshøj Vandtårn" for at de sammen kan finde frem til fredningsværdierne i Brønshøj Vandtårn. Varmings Tegnastue får opgaven og udarbejder en "Værdisætning med anbefalinger". Baggrunden er de mange lokale initiativer og ønsker om at anvende tårnet til kulturelle formål.
- 2018: En række fysiske forandringer af adgangsveje nederst i bygningen gennemføres, så der kan gives permanent tilladelse til at anvende dele af tårnet til offentlige arrangementer
- 2019: Der gives en permanent tilladelse og Vandtårnets Søjlerum bliver formelt et nyt kultursted. Adgangen til de øvre lokaler i Vandtårnet er fortsat lukket for offentligheden.
- 2022: Lokaludvalget udarbejder en Helhedsplan for Brønshøj Kulturakse i et tæt samarbejde med borgerne, KFF, TMF og Arkitektfirmaet SLA. Brønshøj Vandtårn indgår som en central del af Kulturaksen.
- 2024-25: Screening af Vandtårnet gennemføres. Helhedsplan for Brønshøj Vandtårn udarbejdes med udgangspunkt i screeningens anbefalinger og allerede eksisterende materialer i et tæt samarbejde mellem borgerne, relevante myndigheder, offentlige og private fonde.
- 2026-27: Søjlerummets installationer af lys og lyd forbedres. Ændring af adgangsforholdene i hele tårnet og indretning af tag og teknikerrum samt ny facadebelysning igangsættes.
- 2028-29: Indretning af teknikrum og aktiviteter i teknikerrum og på taget igangsættes. Adgang til taget åbnes for offentligheden. Indretning af Vandbeholderen igangsættes.
- 2030: Teknikrummets aktiviteter og tagets tilbud om oplevelser er i normal drift. Vandbeholderen færdiggøres.
- 2031-32: Vandbeholderen er i drift og driftsaftale er indgået. Etablering af en samlet driftsorganisation sammen med offentlige myndigheder, iværksættere og foreninger. Brønshøj Vandtårn en begyndende del af Københavns internationale kultur- og turistattraktioner.



"Vi mennesker tillægger omgivelser og bygninger værdi i kraft af de historier og den kvalitet, vi sanser, når vi færdes i eller omkring dem. Det gør, at de bygninger, vi holder af, passer vi bedre på – og det øger deres chancer for en lang levetid."

Rønnow, Leth & Gori Tegnastue Fællesskab, Come On Copenhagen, Publikation i anledning af Arkitekturhovedstad 2023

Foreningen
Brønshøj
Vandtårn

www.broenshoejvandtaarn.dk