



**Til Økonomiudvalgets medlemmer**

29-11-2007

**Notat til aflæggerbordet på ØUs møde 4. december 2007**

Sagsnr.  
2007-30607

**Parallelopdag for udvidelse af Industriens Hus**

Dokumentnr.  
2007-447709

Til udvalgets orientering.

Sagsbehandler  
Kim-Florian Hansen

Dansk Industri (DI) ønsker at udvide det ca. 20.000 m<sup>2</sup> store Industriens Hus på Rådhuspladsen med minimum 10.000 m<sup>2</sup>. Teknik- og Miljøforvaltningen og Økonomiforvaltningen har indgået i et samarbejde med DI om udarbejdelse af program til parallelopdag for udvidelse af Industriens Hus.

Der er i parallelopdagen indarbejdet mulighed for at udvide Industriens Hus med 2 ekstra etager mod H. C. Andersens Boulevard samt 3 ekstra etager mod Vesterbrogade. Konsekvensen heraf vil blive, at huset bliver synligt fra Tivoli, og det er derfor betinget, at der ved aflevering af parallelopdagene vises rumlige afbildninger, der belyser de kritiske punkter fra Tivoli.

DI udsender efter Økonomiforvaltningens drøftelse programmet til 4 udvalgte tegnestuer, som afleverer et endeligt opdrag den 17. marts 2008. Teknik- og Miljøforvaltningen og Økonomiforvaltningen er repræsenteret ved to temamøder med de udvalgte tegnestuer forud for den endelige aflevering. På det første teammøde præsenteres og drøftes indledende overvejelser, herunder volumenstudier og forslag for principper for løsning af trafik/parkeringsforhold, og på det efterfølgende møde præsenteres og drøftes et samlet løsningsforslag. Tegnestuerne forventes at præsentere deres endelige opdrag for bedømmelseskomiteen den 25. marts 2008. Sammensætning af bedømmelseskomiteen er på nuværende tidspunkt ikke endelig fastlagt.

Der skal udarbejdes lokalplan for udvidelsen af Industriens Hus. Forvaltningerne har opfordret Tivoli og DI til at indgå i et samarbejde, da Tivoli også er fremkommet med lokalplanpligtige projekter. Det ønskede samarbejde er endnu ikke opnået, men forvaltningerne ønsker fortsat at arbejde på at få en samlet lokalplan for hele Tivoli-karenen.

**Center for Byudvikling**

Rådhuset, 3. sal, 5  
1599 København V

Teknik- og Miljøudvalget drøftede på mødet d. 21. november 2007 parallelopdag for Industriens Hus. Vedlagt dette notat er indstillingen til Teknik- og Miljøudvalgets møde og dertilhørende bilag.

Telefon  
3366 2810

Telefax  
3366 7003

Bilag:

Indstilling til Teknik- og Miljøudvalgets møde 21. november 2007  
Parallelopdag – udvidelse af Industriens Hus – bilag 1  
TMF retningslinier/krav til projekt for Industriens Hus – bilag 2  
Volumenstudier – bilag 3

E-mail  
kfh@okf.kk.dk

EAN nummer  
5798009800176

www.kk.dk

## **Teknik- og Miljøudvalget**

### **BESLUTNINGSPROTOKOL**

fra ordinært møde onsdag den 21. november 2007

Sager til drøftelse

#### **19. Paralleloppdrag for udvidelse af Industriens Hus**

TMU 658/2007 J.nr. 2007-86885

### **INDSTILLING OG BESLUTNING**

Teknik- og Miljøudvalget skal drøfte paralleloppdrag for udvidelse af Industriens Hus.

### **INDSTILLING OG BESLUTNING**

Teknik- og Miljøforvaltningen indstiller,

1. at Teknik- og Miljøudvalget drøfter programmet til paralleloppdraget til udvidelse af Industriens Hus.

#### **Teknik- og Miljøudvalgets beslutning i mødet den 21. november 2007**

Drøftet

### **PROBLEMSTILLING**

Dansk Industri (DI) ønsker at udvide det ca. 20.000 etagem<sup>2</sup> store Industriens Hus på Rådhuspladsen med minimum 10.000 m<sup>2</sup> - nu. Ejendommen er beliggende på et markant hjørne af Rådhuspladsen.

Da Tivoli også gennem de sidste par år er fremkommet med lokalplanpligtige projekter for Tivolislottet samt ønsker for randen mod Bernstorffsgade, har forvaltningen siden de første ønsker fremkom for et par år siden, opfordret DI og Tivoli til at indgå i et samarbejde. Formålet er bl.a. at opnå en planlægningsmæssig og arkitektonisk samlet udformning af dette væsentlige hjørne, der grænser op mod både Tivoli og Rådhuspladsen, således som det også var hensigten med den i 1965 gennemførte konkurrence for dette område.

Det ønskede samarbejde er endnu ikke opnået, og da Tivoli stadig er uafklaret m.h.t. deres projekter, og DI ønsker igangsat deres udvidelse nu, er Teknik- og Miljøforvaltningen indgået i

et samarbejde med DI om udarbejdelse af program til parallelopdrag.

Konsekvensen heraf vil være, at Tivolis fremtidige byggeønsker i denne del af karreen må respektere de bebyggelsesmæssige og byarkitektoniske forudsætninger, bebyggelsen på DI's ejendom dikterer.

## LØSNING

DI har på denne baggrund udfærdiget et parallelopdrag, som skal danne baggrund for 4 forskellige projektforslag til udvidelsen af Industriens Hus.

For at opnå de øgede etagemeter er der i parallelopdraget indarbejdet mulighed for at udvide Industriens Hus i fuld højde suppleret med 2 ekstra etager til grundgrænsen mod H. C. Andersens Boulevard samt etablere 3 ekstra etager mod Vesterbrogade.

Diskussionerne om bæredygtighed og byliv taler for at arbejde med en tættere by bl.a. for at mindske det stigende energiforbrug. I det foreløbige udkast til Kommuneplanstrategien er indarbejdet et afsnit om "Den bæredygtige by", hvor der som mål og initiativ er fastlagt en strategi for en tættere by.

Da udvidelsen af Industriens Hus rummer muligheder for at styrke en væsentlig storbyfunktion samt skabe en miljørigtig bygning, tæthed og byliv, og samtidig vurderes at kunne bringe nye arkitektoniske kvaliteter i spil, har forvaltningen ændret sin tidligere holdning til højden og drøjden på Industriens Hus. Konsekvensen heraf vil for Tivoli blive, at Industriens Hus bliver synligt fra Tivoli. Teknik- og Miljøforvaltningen har ud fra volumenstudier vurderet denne synlighed fra haven. For at respektere de eksisterende visuelle kvaliteter, er det betinget, at der ved aflevering af parallelopdragene vises rumlige afbildninger, der belyser de kritiske punkter set fra Tivoli. Teknik- og Miljøforvaltningen vil så vidt muligt sikre, at synligheden vil fremstå som et tilskud til haven, og facaderne skal udarbejdes med denne bevidsthed.

Der står endvidere i parallelopdraget, at projektforslagene skal udarbejdes som konceptforslag med hovedvægt på bl.a., at valg af materialer, teknologi og indretning etc. fremstår som eksponent for det ypperste, der kan præsteres indenfor miljø- og energimæssigt bæredygtigt byggeri. Herudover skal byggeriet udføres i høj arkitektonisk kvalitet, der lever op til de bedste standarder for moderne kontorbyggeri.

## VIDERE PROCES

Økonomiforvaltningen sender en orientering om parallelopdraget i Økonomiudvalget den 4. december 2007. Herefter udsender DI programmet til 4 udvalgte tegnestuer, som afleverer et endeligt opdrag den 17. marts 2008.

Inden afleveringen vil DI internt afholde to temamøder med de udvalgte tegnestuer, hvor Teknik- og Miljøforvaltningen og Økonomiforvaltningen er repræsenteret. Den endelige præsentation af parallelopdraget er sat til den 25. marts 2008.

Der skal udarbejdes lokalplan for udvidelsen af Industriens Hus. Forvaltningen ønsker fortsat at arbejde på at få en samlet lokalplan for hele Tivoli-karreen, der sikrer sammenhæng mellem Industriens Hus og Tivolis projekter.

## **BILAG**

1. Paralleloppdrag - Udvidelse af Industriens Hus. Dansk Industri
2. TMF retningslinier/krav til projekt for Industriens Hus
3. Volumenstudier

Hjalte Aaberg

Ulrik Winge



?

# Paralleloppdrag

## Udvidelse af Industriens Hus



## Program

1. november 2007

---

<b>Indhold</b>	<b>Side</b>
<b>1 ORIENTERING</b>	<b>4</b>
1.1 Indledning	4
1.2 Bygherreorganisation	4
1.3 Parallelopdrag	5
1.4 Grundlagsmateriale	5
1.5 Tidsplan	5
<b>2 DET EKSISTERENDE BYGNINGSKOMPLEKS</b>	<b>5</b>
2.1 Bygningsdata	5
2.2 Bygningskonstruktioner	6
2.3 Tekniske installationer og forsyning	6
<b>3 OPGAVEN</b>	<b>6</b>
3.1 Opgavens omfang	6
3.2 Funktions- og arealkrav	7
3.3 Bygningens ydre fremtræden	7
3.4 Materialer og tekniske installationer	8
3.5 Konstruktioner	8
3.6 Trafik- og parkeringsforhold	8
3.7 Økologi, miljø og ressourceforbrug	9
3.8 Sikkerhed	9
<b>4 BETINGELSER</b>	<b>9</b>
4.1 Parallelopdragets omfang og form	9
4.2 Bedømmelseskomite	10
4.3 Besigtigelse	10
4.4 Temamøder	10
4.5 Fremlæggelse	11
4.6 Vurderingskriterier	11

4.7	Spørgsmål	12
4.8	Aflevering	12
4.9	Vederlag	12
4.10	Forsikring	12
4.11	Rettigheder	12



## 1 ORIENTERING

### 1.1 Indledning

Dansk Industri er erhvervs- og arbejdsgiverorganisation for ca. 7.000 danske virksomheder. Alle typer af fremstillings-, service- og rådgivningsvirksomheder er medlem af Dansk Industri, som finansieres og styres af medlemsvirksomhederne.

Dansk Industri er medlemsvirksomhedernes talerør i forhold til både det danske og det internationale politiske system, og yder rådgivning og konsulentbistand til medlemsvirksomhederne om blandt andet nye love og øvrige regler samt politiske tiltag af betydning for erhvervslivets rammevilkår.

Dansk Industri har til huse i Industriens Hus, som er beliggende på en af Københavns meget markante adresser med hovedindgang direkte fra Rådhuspladsen og med Tivoli i egen "baghave".

Industriens Hus har en af Rådhuspladsens mest kendte facader med det meget karakteristiske "tapet" af lysreklamer.

Det samlede bygningskompleks består af ca. 20.500 m<sup>2</sup> over terræn, Dansk Industri råder selv over hele huset på nær restauration, butikker og biograf i stueetagen, der optager ca. 3.200 m<sup>2</sup>.

Dansk Industri har allerede i dag behov for yderligere ca. 5.000 m<sup>2</sup> og i løbet af de næste få år vil dette behov øges til minimum 10.000 m<sup>2</sup> - og senere forventeligt en del mere. Der er derfor behov for, at der etableres yderligere m<sup>2</sup>, således at bygningen også i fremtiden kan rumme alle Dansk Industris funktioner.

Samtidig ønskes det, at Industriens Hus i høj grad skal fremstå moderne og tidstypisk, og som et bemærkelsesværdig og attraktivt byggeri.

Efter ombygningen skal bygningen bidrage til en rumlig afgrænsning af Rådhuspladsen, som tilfører pladsen større intimitet, og som på en naturlig og selvfølgelig måde glider ind i tanker og planer om metropolzone mv.

For at få belyst, hvordan det er muligt at realisere så omfattende en arealforøgelse, samtidig med at det funktionelt og arkitektonisk kan gå op i en højere enhed med det eksisterende bygningskompleks og de betydningsfulde bymæssige relationer til Rådhuspladsen, Tivoli og metropolzonen, har Dansk Industri valgt at indbyde fire arkitektfirmaer til at deltage i et parallelopdrag.

### 1.2 Bygherreorganisation

Bygherre: Dansk Industri  
H.C. Andersens Boulevard 18  
1787 København V

Kontaktperson:  
Lene Pryds  
Tlf.: 3377 3359  
E-mail: lpr@di.dk

Bygherrerådgiver: Carl Bro as  
Granskoven 8  
2600 Glostrup

Kontaktpersoner:  
Børge S. Madsen  
Tlf.: 4348 6105  
E-mail: [bsm@gmcb.dk](mailto:bsm@gmcb.dk)

Per Frølund Thomsen  
Tlf.: 4348 6755  
E-mail: [pft@gmcb.dk](mailto:pft@gmcb.dk)

### 1.3 Parallelopdrag

Følgende fire arkitektfirmaer er indbudt til at deltage i et parallelopdrag:

1. Erik Møller Arkitekter
2. KHR Arkitekter ved Jan Søndergaard
3. 3XNielsen
4. TRANSFORM

I løbet af parallelopdraget afholdes to temamøder, hvor de fire deltagere hver for sig og uden deltagelse af de øvrige deltagere får mulighed for at drøfte deres ideer og overvejelser med bygherren, bygherrens rådgivere og repræsentanter fra Københavns Kommune.

### 1.4 Grundlagsmateriale

Grundlagsmaterialet består af:

1. Nærværende program for parallelopdraget
2. Situationsplan
3. Tegninger over eksisterende bygningskompleks
4. Informationsmateriale om Københavns Kommunes Metropolzone projekt
5. Volumenstudie af Industriens Hus dateret 8. oktober 2007

Materialet udleveres på en Cd-rom, og der vil ikke blive udsendt tryk af andre tegningsbilag og fotografier.

### 1.5 Tidsplan

De overordnede milepæle i tidsplanen ser således ud:

- Program udsendes den 17. december 2007.
- Besigtigelse den 4. januar 2008.
- Temamøde I den 16. januar 2008.
- Temamøde II den 20. februar 2008.
- Aflevering af parallelopdraget den 17. marts 2008.
- Præsentation af parallelopdraget den 25. marts 2008.

Der henvises til gældende tidsplan af 1. november 2007, vedlagt som bilag 01.

## 2 DET EKSISTERENDE BYGNINGSKOMPLEKS

### 2.1 Bygningsdata

Ejendomsnr.: 62426 - 9

---

Matr. nr.:	79, Vestervold Kvarter, København
Adresse:	H.C. Andersens Boulevard 18, 1553 København V
Opførelsesår:	1979
Grundareal:	Ca. 9.200 m <sup>2</sup>
Bebygget areal:	Ca. 4.700 m <sup>2</sup>
Antal etager:	5 etager mod Vesterbros Passage 6 etager mod H.C. Andersens Boulevard Eksklusiv parterreetage, kælder og tagbygninger
Antal etagemeter:	Ca. 20.500 m <sup>2</sup> over terræn ekskl. ca. 2.000 m <sup>2</sup> parterreetage

## 2.2 Bygningskonstruktioner

Det eksisterende bygningskompleks er opført med jernbetonskelet i et søjle/drager system suppleret med bærende betonvægge omkring trapper og elevatorer. Søjlerne er placeret i et modul på 6,40 x 6,40/8.00. Søjlerne er punktfunderet.

## 2.3 Tekniske installationer og forsyning

Det eksisterende bygningskompleks forsynes med fjernvarme med damp. Varmecentralen er placeret i kælderen.

Huset har mekanisk ventilation og køling. Ventilationsrum er placeret i kælderen og på tag/tagetage.

# 3 OPGAVEN

## 3.1 Opgavens omfang

Opgaven omfatter forslag til etablering af så mange nye m<sup>2</sup> som muligt indenfor et nærmere endnu ikke defineret højdegrænseplan som i udgangspunktet formentlig ikke overstiger 2 yderligere etager mod Rådhuspladsen og 3 yderligere etager mod Vesterbrogade. Dansk Industri har en forventning om, at der kan etableres væsentligt mere end 10.000 m<sup>2</sup>.

Forslagene skal udarbejdes som konceptforslag med hovedvægt på:

- At opnå et avanceret og identitetsskabende industrielt byggeri, som giver et overbevisende indtryk af Dansk Industri som organisation for moderne, internationalt orienteret erhvervsliv.
- At bidrage til en rumlig afgrænsning af Rådhuspladsen, som tilfører pladsen større intimitet og opgraderer hele arealet og dermed bybilledet
- At bygningen i valg af materiale, teknologi og indretning etc. fremstå som eksponent for det ypperste, der kan præsteres indenfor miljø- og energimæssigt bæredygtigt byggeri.

- At tilføje bygningen volumenmæssige kvaliteter mod den omliggende bydel og i særdeleshed mod Rådhuset
- At sikre en helhedsoplevelse ved oplevelsen af bygningskomplekset fra Tivoli, idet de synlige dele af Industriens Hus skal respektere traditionelle Tivoliværdier som lys, spejling og transparens.
- At skabe et samlet bygningskompleks af høj arkitektonisk kvalitet, der lever op til de bedste standarder for moderne kontorbyggeri.
- At optimere eksisterende bygningsarealer og tilføje disse nye rumlige kvaliteter samt renovere, opdatere og forny eksisterende tekniske installationer.
- At nytænke og revurdere de eksisterende arealer i stueetagen med henblik på, at åbne bygningen mod de bymæssige omgivelser

### 3.2 Funktions- og arealkrav

De nye arealer skal indrettes til kontorbrug med mulighed for stor fleksibilitet.

Mødefaciliteter forventes at øges med 100% i forhold til de eksisterende mødefaciliteter bortset fra det store konferencelokale med plads til 280 personer. For alle møde- og konferencelokaler gælder, at de skal være udstyret med trådløs opkobling og alt inden for IT-udstyr. I forbindelse med alle mødeafsnit skal der være plads til, at man kan logge sig på en computer, som skal være til rådighed for gæsterne. Der skal i forbindelse med større mødearealer være opbevaringsrum og eventuelt serveringskøkkener. Mødefaciliteter indrettes i eksklusive materialer. Toiletfaciliteterne i forbindelse med mødeområder skal være af særlig høj kvalitet.

Den eksisterende køkkenkapacitet skal tilpasses, så køkkenet kan servicere de nye lokaler. Kantinekapaciteten skal udvides, så den kan bespise et større antal medarbejdere.

Der skal ved dimensioneringen regnes med 1 medarbejder/30 m<sup>2</sup> brutto areal, samt at køkkenet skal servicere alle eksisterende og nye mødefaciliteter, svarende til op til 950 mødedeltagere, hvoraf 250 spiser frokost (typisk 2 retter mad) eller aftensmad.

Alle øvrige arealer skal indrettes til moderne storrums kontorfaciliteter af høj kvalitet. Arealerne skal indrettes med stor fleksibilitet og organiseres i sammenhængende enheder, som gør det muligt at leje arealerne ud, uden at det bliver til gene for Dansk Industris egne aktiviteter i bygningen.

De eksisterende arealer skal bringes op til moderne standard og på en hensigtsmæssig og naturlig måde integreres i det nye byggeri.

### 3.3 Bygningens ydre fremtræden

Der stilles helt særlige arkitektoniske og byarkitektoniske forventninger og krav til det fremtidige Industriens Hus.

Det eksisterende bygningskompleks og de nye bygningsvolumener skal fremstå som en harmonisk helhed i en moderne og tidstypisk arkitektur, der kan bidrage til mere end en forskønnelse af Rådhuspladsen, idet det forventes, at byggeriet bidrager til hele metropolzonen, som der arbejdes intenst med udvikle og realisere. Udvidelsen samt nytænkningen og renoveringen af det eksisterende byggeri forudsættes således at bidrage til byens rummelighed og internationale udsyn og format og samtidig være et åbent, levende og tolerant sted med masser af byliv, hvor erhvervs- og kulturliv mødes på nye måder og i nye sammenhænge. Et bidrag og tilbud til hele København.

En udvidelse af Industriens Hus med facade parallelt med H.C. Andersens Boulevard forudsættes i denne sammenhæng overvejet, og forventes særligt vurderet i lyset af de æstetiske og funktionelle muligheder, der ligger i en opgradering og bebyggelse af trekantarealet, som med en ny facade mod Rådhuspladsen vil kunne gives en helt ny betydning i bybilledet.

Den del af facaden, der er synlig fra Tivoli, skal udformes, så den tilfører haven en helhedsoplevelse. De i vedlagte volumenstudie af Industriens Hus beskrevne kritiske vinkler skal være belyst og visualiseret.

En nytænkning og revurdering af de eksisterende arealer i stueetagen med særligt fokus på Rådhusarkaden forventes ligeledes at indgå i overvejelserne i forbindelse med renoveringen af de eksisterende bygninger.

### **3.4 Materialer og tekniske installationer**

Bygningen skal være en værdig repræsentant for Dansk Industri og de mange medlemsvirksomheder, der bidrager med produktion og service af høj kvalitet. Dansk Industri ønsker at benytte lejligheden til at synliggøre danske kvalitetsprodukter kombineret med fokus på bæredygtighed og forudsætter, at dette indgår som et vigtigt element i parallelopdragene.

Derudover forventes det, at der anvendes robuste og slidstærke materialer, der er lette at vedligeholde. Indvendigt skal bygningskomplekset fremstå lyst og venligt.

Nybyggeriet skal forsynes med mekanisk ventilation og køling som i det eksisterende bygningskompleks. Det forudsættes, at de eksisterende anlæg renoveres eller fornyes, således at det samlede anlægskompleks fremstår moderne og tidssvarende.

Installationer skal være let tilgængelige og fleksible med mulighed for kapacitetsforøgelse. Det skal være enkelt at regulere lys, varme, ventilation, og eventuel solafskærmning mv. Det samlede bygningskompleks skal være fremtidssikret og være forberedt for ny teknologi.

### **3.5 Konstruktioner**

Der skal i forbindelse med skitseringen af nye bygningsvolumener sikres det nødvendige samspil med de eksisterende konstruktioner, således at udvidelsen er realiserbar.

### **3.6 Trafik- og parkeringsforhold**

Vareindlevering, herunder også vareindlevering til butikker m.v. i stueetagen skal fortsat kunne ske fra bagsiden af det eksisterende bygningskompleks.

Der skal arbejdes på at optimere de trafikale forhold, herunder evt. en alternativ nedkørsel til p-anlæg og vareindlevering.

Der skal ved udvidelsen regnes med én parkeringsplads pr. 100 m<sup>2</sup> nyt etageareal. Parkeringen skal etableres på egen grund.

### 3.7 Økologi, miljø og ressourceforbrug

Projektforslagene skal være i overensstemmelse med Københavns Kommunes retningslinier om miljøorienteret byggeri. Men bygherren forventer, at mere vidtgående og innovative løsninger implementeres i bygningskomplekset, for derved at synliggøre visionære danske løsninger kombineret med bæredygtighed.

### 3.8 Sikkerhed

Bygningskomplekset skal organiseres, så der etableres en høj grad af sikkerhed i forbindelse med adgang og færden i bygningen, herunder skal der særligt tages hensyn til eventuelle udlejede arealer.

## 4 BETINGELSER

### 4.1 Parallelopdragets omfang og form

Parallelopdraget skal ikke afleveres anonymt.

Parallelopdragets projektmateriale skal omfatte:

1. *Situationsplan i mål 1:1.000*

Situationsplanen skal redegøre for placering af nye bygningsvolumener, parkerings- og tilkørselsforhold samt bearbejdning af friarealer, herunder relationen til Rådhuspladsen og Tivoli.

2. *Bygningstegninger i mål 1:200*

Plan, snit og facade af alle tilbygninger, der også illustrerer tilbygningernes relation til de eksisterende bygninger. Ved ændringer af de eksisterende bygninger skal disse ligeledes illustreres.

3. *Facadeudsnit i mål 1:50*

Karakteristiske udsnit af facade og tilhørende snit med redegørelse for konstruktioner, materialer og farver mv.

4. *Rumlige afbildninger*

Materialet skal vise karakteristiske træk ved forslagets eksteriør og interiør. Det skal visualisere, hvilke konsekvenser en udvidelse af højde og drøjde får for udtrykket mod Rådhuspladsen og fra Tivoli. De i volumenstudiet af Industriens Hus beskrevne kritiske vinkler skal være visualiseret.

#### 5. *Beskrivelse*

En kortfattet beskrivelse, der supplerer tegningerne med oplysninger om forslaget hovedidé, funktionsprincipper, valg af konstruktioner, materialer m.v. Derudover skal beskrivelsen indeholde en vurdering af forslaget økonomiske ramme, oplysninger om netto- og bruttoarealer samt et skøn på projekterings- og udførelsestid for forslaget.

Materialet skal opklæbes på pap eller lignende. Materialet må maksimalt have en udstrækning på 120 cm i højden og 560 cm i længden og skal opdeles i plancher med en maksimal bredde på 80 cm. Tegningsmaterialet skal suppleres med en model i målestoksforholdet 1:500, som gør det muligt at vurdere projektets samspil med Rådhuspladsen, Rådhuset og Tivoli. Til temamøderne medbringes arbejdstegninger, arbejdsmodeller og visualiseringer.

Derudover skal der afleveres 20 eksemplarer i A3-format af beskrivelsen suppleret med udvalgte illustrationer fra plancherne, herunder nedfotograferede planer mv. Situationsplan gengives i mål 1:2.000, planer, snit og facader i mål 1:400. Desuden skal hæftet indeholde nedfotograferet gengivelse af det afleverede planchemateriale, således at der kan opnås en fuldstændig forståelse af forslaget alene på grundlag af beskrivelseshæftet.

#### 4.2 **Bedømmelseskomite**

Forslagene vil blive bedømt af en bedømmelseskomite bestående af bl.a.:

- Hans Skov Christensen, Dansk Industri
- Berit Vinther, Dansk Industri
- Et medlem af Dansk Industris valgte ledelse
- .....
- .....

Sammensætning af bedømmelseskomiteen er på nuværende tidspunkt ikke endelig besluttet og fastlagt.

Udover bedømmelseskomiteen deltager bygherrerådgiveren Grontmij | Carl Bro A/S i hele forløbet, og derudover vil det være muligt at knytte særlige rådgivere til forløbet som f.eks. embedsmænd fra Københavns Kommune, Økonomiforvaltningen og Center for Bydesign, med ekspertise inden for planlægning, byggelovgivning o. lign.

#### 4.3 **Besigtigelse**

Der afholdes besigtigelse af det eksisterende bygningskompleks den 4. januar 2008 kl. 13.00 – 14.30. Deltagelse er begrænset til maks. tre personer fra hvert arkitektfirma.

Bygherren og dennes bygherrerådgiver vil ved samme lejlighed besvare eventuelle opklarende spørgsmål vedrørende parallelopdraget.

#### 4.4 **Temamøder**

I løbet af parallelopdraget er der indlagt to temamøder henholdsvis:

- Onsdag den 16. januar 2008, hvor de indledende overvejelser præsenteres, herunder volumenstudier, der illustrerer, hvordan nybyggeri tænkes placeret på grunden, og forslag til principper for løsning af trafik/parkeringsforhold.
- Onsdag den 20. februar 2008, hvor udkast til et samlet løsningsforslag præsenteres med forslag til facadeudtryk og organisering/funktionsopdeling af nybyggeriet og eventuelle ændringer i det eksisterende byggeri.
- Mandag den 25. februar - reserveres, hvis der skulle være behov for et opfølgningsmøde.

Til temamøderne er der afsat følgende tidspunkter til hver deltager:

Temamøde onsdag den 16. januar 2008:

- Kl. 9.00 – 10.30 Erik Møller Arkitekter
- Kl. 10.45 – 12.15 KHR Arkitekter
- Kl. 13.00 – 14.30 3XNielsen
- Kl. 14.45 – 16.15 TRANSFORM

Temamøde onsdag den 20. februar 2008:

- Kl. 9.00 – 10.30 Erik Møller Arkitekter
- Kl. 10.45 – 12.15 KHR Arkitekter
- Kl. 13.00 – 14.30 3XNielsen
- Kl. 14.45 – 16.15 TRANSFORM

Dagsorden for det første temamøde:

- 10 min. Dansk Industri introducerer til paralleloppdraget.
- 30 min. Rådgiverne præsenterer deres proces for opgaveløsningen samt de første ideer og skitser.
- 50 min. Drøftelser blandt temamødets deltagere.

Dagsorden for det andet temamøde vil blive fremsendt undervejs i forløbet.

I temamøderne deltager:

- Hans Skov Christensen, Dansk Industri
- Berit Vinther, Dansk Industri
- Peter Fosdal, Dansk Industri
- Lene Pryds, Dansk Industri
- Jan Christiansen, Stadsarkitekt, Københavns Kommune, Center for Bydesign
- Anne Skovbro, konstitueret planchef, Københavns Kommune
- Karen Probst, Center for Bydesign, Københavns Kommune
- Kim F. Hansen, Økonomiforvaltningen, Københavns Kommune
- Bedømmelseskonsulent AA, Arkitekt MAA
- Per Frølund Thomsen, Grontmij | Carl Bro A/S
- Børge S. Madsen, Grontmij | Carl Bro A/S

#### 4.5 Fremlæggelse

Arkitektfirmaerne forventes at præsentere deres opdrag for bedømmelseskomiteen ved et møde tirsdag den 25. marts 2008, hvor bedømmelseskomiteen får mulighed for at stille opklarende spørgsmål til deltagerne.

#### 4.6 Vurderingskriterier

Kriterier for evaluering af paralleloppdragene vil i uprioriteret rækkefølge være:



- Samspil med området, herunder især Rådhuspladsen, Rådhuset og Tivoli.
- Arkitektur og funktionalitet for det samlede bygningskompleks, herunder sammenhængen mellem det eksisterende byggeri og nybyggeriet, både for så vidt angår bygningskompleksets indre og ydre fremtræden og anvendelighed.
- Bygningsteknisk bygbarhed, herunder bl.a. forhold mellem eksisterende og nye konstruktioner.
- Bygningens miljø- og energimæssige bæredygtighed

#### 4.7 Spørgsmål

Eventuelle spørgsmål vedrørende paralleloppdraget skal rettes til Grontmij | Carl Bro A/S, Granskoven 8, 2600 Glostrup, Børge S. Madsen.

Ved spørgsmål af faktisk karakter vil svar blive sendt til samtlige deltagere. Det tilstræbes, at besvarelse af spørgsmål sker ca. en uge efter modtagelse af spørgsmålene, men på grund af ferie kan der ske forskydninger. For spørgsmål, der modtages senere end 14 dage før afleveringsfristen, forbeholder Dansk Industri sig ret til at afvise en besvarelse.

#### 4.8 Aflevering

Materialet skal være Dansk Industri i hænde senest fredag den 17. marts 2008 kl. 12.00.

Materialet skal være mærket "Paralleloppdrag", og skal være adresseret til:

Dansk Industri  
H. C. Andersens Boulevard 18  
1787 København V  
Att.: Lene Pryds

#### 4.9 Vederlag

De deltagende arkitektfirmaer tildeles et vederlag på i alt kr. 250.000 ekskl. moms pr. firma til besvarelse af opgaven.

Det er en forudsætning for udbetaling af vederlaget, at forslaget er rettidigt afleveret og indeholder de i pkt. 4.1 anførte oplysninger. Derudover er det en forudsætning, at arkitektfirmaet deltager i de to temamøder og det afsluttende præsentationsmøde.

#### 4.10 Forsikring

Det modtagne materiale vil ikke blive forsikret. Deltagerne anbefales at opbevare originalmaterialet, således at der kan rekvireres en ny kopi, hvis der sker skade på det fremsendte materiale. Der ydes ikke erstatning for beskadigelse af det fremsendte materiale.

#### 4.11 Rettigheder

De fremsendte forslag tilhører Dansk Industri såvel materielt som immaterialretligt, idet ophavsretten til forslagene - herunder ideer, koncept, løsninger, forslag m.v. - tilhører Dansk Industri efter afleveringen af paralleloppdraget.

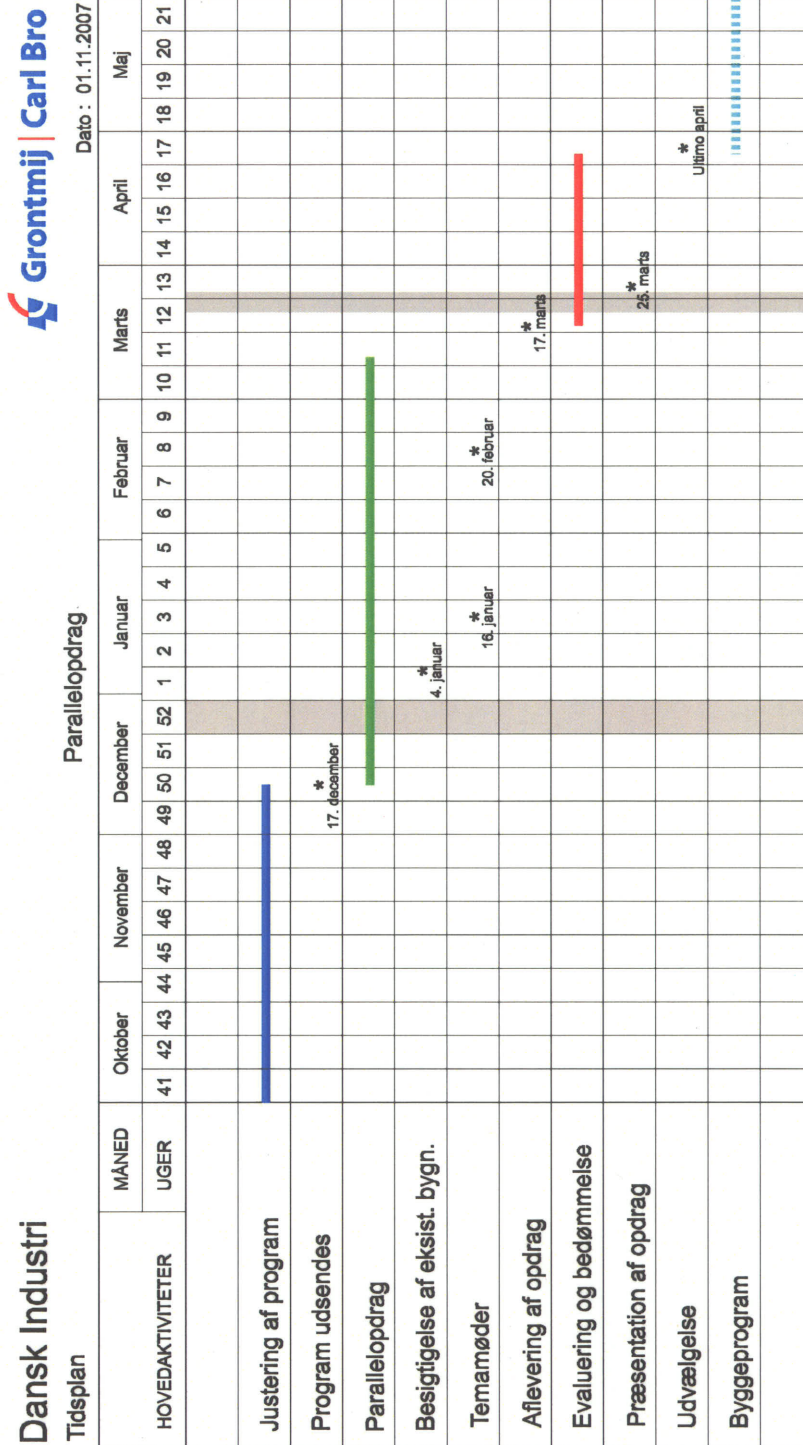
Forslagsstillerne er dog ikke selv forhindret i at bruge de pågældende ideer eller løsninger i andre sammenhænge.

Dansk Industri har til hensigt at benytte ét af de fire arkitektfirmaer som rådgiver eller totalrådgiver i forbindelse med det videre projekteringsarbejde, men er ikke bundet til dette.

I den efterfølgende programfase og bearbejdning af forslagene forbeholder Dansk Industri sig ret til at benytte de indsendte forslag i deres helhed eller ideer og elementer fra alle de indsendte forslag, således også som en kombination af ideer og elementer fra de indsendte forslag.

Dansk Industris mulighed for at bruge ideer og elementer fra de indsendte forslag gælder kun i sammenhæng med Industriens Hus, H.C. Andersens Boulevard 18, København.

Bilag 01



## Industriens Hus

Dato: 10. oktober 2007

### Kommunens retningslinier/krav til projekt for Industriens Hus

#### Planforhold

- Ejendommen er i kommuneplanen udlagt til serviceareal (S2-område), såsom administration, liberale erhverv, butikker, hoteller og erhvervs- og fritidsundervisning, grundskoleundervisning samt håndværk og andre virksomheder, der naturligt kan indpasses i området. Maksimal bebyggelsesprocent 150, maksimal bygningshøjde 24 m.
- Ejendommen indgår i lokalplan nr. 178 "Vesterbrogade", som er en strøglokalplan
- Projektet til udvidelse af Industriens Hus forudsætter en ny lokalplan med tilhørende tillæg til kommuneplanen.

#### Opgavens omfang og ydre fremtræden

- Bebyggelsen mod Rådhuspladsen kan udvides i højden med 2 etager og 3 etager mod Vesterbrogade. (Bilag med Volumenstudier billede 1 og 2)
- Mod H. C. Andersens Boulevard kan bebyggelsen udvides parallelt med vejen til matrikelskel, hvilket betyder, at det eksisterende trekantareal mellem Vesterbrogade og H. C. Andersens Boulevard kan bygges. (Bilag billede 2)
- Projektet skal udarbejdes med vægt på, at der opnås et helhedsgreb i relation til omgivelserne og det kommende nye bybillede, hvor Rådhuset som den mest betydningsfulde bygning og samspillet til den øvrige bebyggelse omkring Rådhuspladsen opretholdes.
- Ved et overbevisende begavet projekt vil en fortolkning af højdegrænserne blive vurderet, men en ekstra etage kan ikke accepteres.
- Den indeliggende bygning på grunden mod Tivoli kan ikke forhøjes i hele sit volumen, men tagafslutningen mod Tivoli kan bearbejdes evt. med en terrassering eller et slankt "tårn" under hensyntagen til Tivoli.
- Tivoli ligger nu som en oase i byen, hvor man kun meget få steder bliver forstyrret i sin tro på, at man er i en verden uforstyrret af byen udenfor. Står man ved Pantomimeteatret kan man ikke se Industriens Hus, selvom det ligger lige bagved. Henover Grøften kan Industriens Hus anes, men dækkes delvist af træer, som dels vokser i Tivoli og dels af piletræer som vokser på Industrien Hus egen grund. Facaden mod Tivoli skal bearbejdes så den tilfører haven en helhedsoplevelse og ikke en afgrænsning. Her skal specielt forholdet til Pantomimeteatret respekteres, samt de øvrige kritiske punkter i Tivoli med kik til Industriens Hus. (Bilag 2, 3, 4 og 5)
- Der skal klart redegøres for, hvilke konsekvenser en udvidelse af højden og drøjden vil få for udtrykket mod Rådhuspladsen og inde fra Tivoli.
- De eksisterende stuearealer bør nytænkes og revurderes med fokus på Rådhusarkaden
- Projektet skal have fokus på overgangene mellem Tivolislottet på den ene side og Bryggeriet og hovedindgangen på den anden side af Industriens Hus.

- Der skal arbejdes på at optimere de trafikale forhold herunder evt. alternativ nedkørsel til p-kælderen og p-plads forhold. Det skal eftervises, at der i projektet kan anlægges 1 p-plads pr. 100 m<sup>2</sup>, men det er ikke nødvendigvis kommunens endelige krav, det kan muligvis nedsættes.

#### Supplerende betingelser for aflevering

- Model
- ”Illustrationer”
  - Der viser helhedsgrebet i forhold til Rådhuspladsen og Rådhuset.
  - Der viser de kritiske steder i Tivoli, hvor forhøjelsen af Industriens hus markant vil ændre udtryk mod Tivoli.



8. oktober 2007

/JED

**INDUSTRIENS HUS**  
Volumenstudier, 8 etager



*Billede 1: Set fra Rådhuspladsen*

**Forudsætninger**

I dette volumenstudie er bygningen forøget med to etager mod Rådhuspladsen og med tre etager mod Vesterbrogade til samlet otte etager for hele hovedbygningen. De terrasserede dele, der aftrapper mod Tivoli, er ikke medtaget, da deres fremtoning underordner sig hovedvolumnet.

Facaden mod Rådhuspladsen er rykket frem i flugt med H C Andersen Slottets facadelinie.

**Center for Bydesign**  
Arkitektur og Byrum

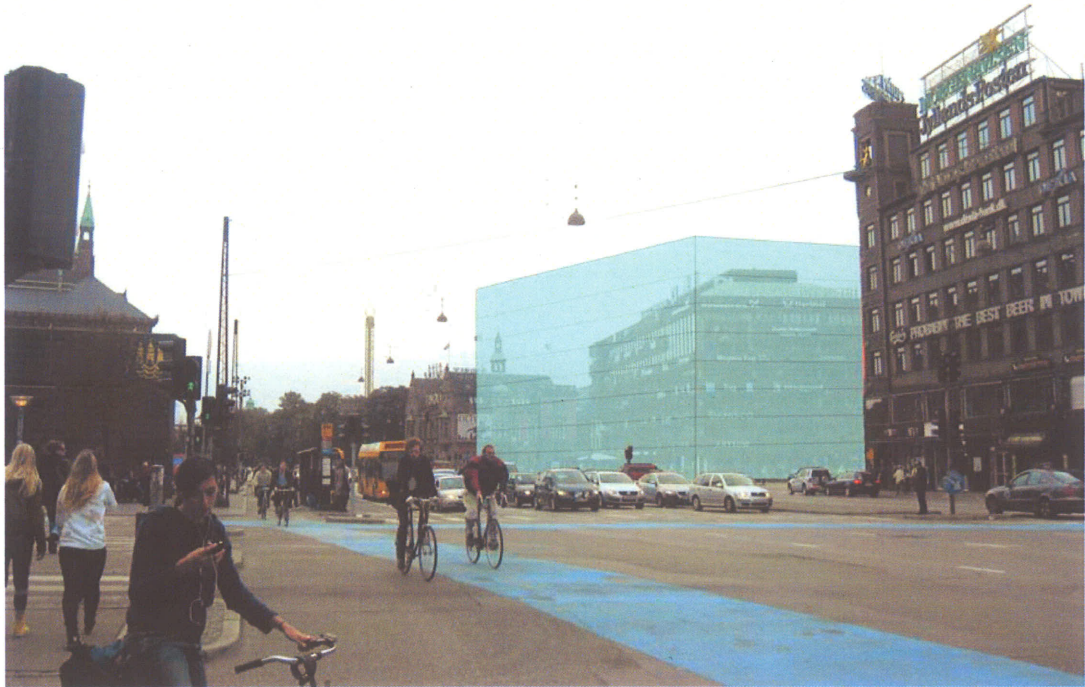
Njalsgade 13, 2. + 3. sal  
Postboks 447  
1505 Kbh. V

Telefon  
3366 1290

Direkte  
3366 1340

Telefax  
3366 7020

E-mail  
jesdah@tmf.kk.dk



*Billede 2: Set fra H C Andersens Blvd.*



*Billede 3: Set fra Tivolisøen*



*Billede 4: Set fra Pantomimeteatret*



*Billede 5: Set fra Grøften*