

## **Bilag 1. Den ny budgetmodel for folkeskoler – modelbeskrivelse, konsekvensberegninger og udmøntning af besparelser**

Indholdsfortegnelse:

I. Den ny budgetmodel for folkeskolerne – overordnet beskrivelse .....	2
II. Konsekvensberegninger af den nye model.....	7
III. Udmøntning af besparelser .....	19

I første del af materialet beskrives den ny model og ændringer i modellen siden høringen kort. Herefter præsenteres en række simulationer, hvor de enkelte skolers bevillinger givet efter henholdsvis den nuværende og den nye model sammenlignes. Endelig præsenteres forvaltningens forslag til de besparelser, som i henhold til strukturforliget skal findes ved driftseffektivisering/besparelse gennem justering af tildelingskriterier.

I beskrivelsen af modellen og de efterfølgende simuleringer forudsættes det, at modellen er fuldt implementeret. Modellen vil dog først være fuldt implementeret i 2009, da der er en række særlige forhold i 2008.

Et centralt element i den nye model er, at skolernes bevillinger ikke reguleres i løbet af året på baggrund af ændringer i elevtallet. Det er dog forvaltningens vurdering, at det pga. strukturreformen og de deraf følgende sammenlægninger og lukninger af skoler vil være nødvendigt i 2008 at regulere skolernes bevillinger med elevtalsændringerne i skoleåret 08/09. Det medfører konkret, at skolernes elevtalsafhængige bevillinger vil blive sammensat af 7/12 af elevtallet i skoleåret 07/08 og 5/12 af elevtallet i skoleåret 08/09.

Derudover vil strukturbesparelserne og øvrige besparelser kun slå delvist i gennem i 2008.

## **I. Den ny budgetmodel for folkeskolerne – overordnet beskrivelse**

### **Før og efter høringen**

De grundlæggende søjler i den nye model, som den så ud i høringsmaterialet er:

- Skolerne vil fra og med 2008 blive tildelt en rammebevilling, som ikke justeres i løbet af året – bortset fra nærmere specificerede typer af tillægsbevillinger
- Skolernes bevilling deles i to dele: Fast bevilling og elevtalsafhængig bevilling
- De elevtalsafhængige bevillinger beregnes på baggrund af det senest kendte elevtal før budgetårets start
- Afskaffelse af reguleringen for elevtalsændringer i løbet af året
- Det er alene bevillinger til husleje, sociale kriterier, garantitildeling, specialklasser, modtagelsesklasser, særlige skolespecifikke bevillinger og puljebevillinger, som ikke indgår i de elevtalsafhængige bevillinger
- De elevtalsafhængige bevillinger beregnes på baggrund af en ens sats for alle skoler.

### **Ændringer i modeloplæg siden høringen**

Siden modellen blev sendt i høring er der lavet enkelte justeringer som følge af interne drøftelser, høringstilkendegivelser mv.:

- En grundbevilling på 1.000.000 kr. udmeldes til hver skole
- Rengøring samt el og varme bliver bygnings-specifikke bevillinger. Det medfører, at de nuværende modeller for budgetudmelding fastholdes.
- Antallet af elevtalsafhængige bevillinger reduceres til 2: Børnehaveklasse og 1.-9. normklasser i stedet for de 4-5 stk., der fremgår af høringsmaterialet. De tosprogede elever placeres i stedet under sociale og etniske kriterier og bevillingen til 10. klasser gives i stedet med den nuværende model pga. den nye lovgivning vedrørende 10. klasser.
- Septemberreguleringen fastholdes i 2008. Skolernes elevtalsafhængige bevillinger vil derfor blive reguleret med elevtallene pr. 5. september 2008.
- Bevilling til fleksjob og pædagogstuderende indgår ikke længere i de elevtalsafhængige bevillinger, men placeres i stedet under særbevillinger. Den nuværende model, hvor skolerne kompenseres konkret, fastholdes.
- Elevkørsel indgår ikke længere i de elevtalsafhængige bevillinger. I stedet fastholdes den nuværende model, hvor skolerne kompenseres for de faktiske udgifter.
- Garantitildelingen placeres ikke under særbevillinger, men vil i stedet indgå i distrikternes bufferpulje.

### **Hovedprincipper for den ny budgetmodel**

Det er besluttet, at der skal udarbejdes en ny budgetmodel for alle dag- og fritidstilbud under et og en ny budgetmodel for folkeskoler. De to nye budgetmodeller har fælles overordnede principper, som er:

- Overskuelighed, ensartethed og enkelthed i tildeling af bevillinger gennem en budgetmodel, som giver hver institution og skole en institutions bevilling og en række børnetalsafhængige bevillinger udmålt efter fælles satser pr barn.

- Den enkelte institution og skole tildeles en samlet rammebevilling, som er kendt ved budgetårets start, og som den lokale ledelse selv forvalter og tager ansvar for at overholde, idet såvel overskud som underskud overføres til næste års bevilling, når regnskabet er godkendt af Borgerrepræsentationen.
- Rammebevillingen udmåles efter de senest foreliggende børne- og elevtal uden efterregulering i budgetåret, men med konsekvenser for det følgende års rammebevilling. Tidsforskydningen giver således institutionerne og skolerne en længere tilpasningsperiode.
- Udlægning af puljemidler til institutionerne og skolerne som del af deres rammebevilling – bortset fra enkelte, nærmere specificerede typer af tillægsbevillinger fra distrikterne eller centralforvaltningen.
- Budgetmodellerne kan evt. senere understøtte særlige politiske mål i form af bonusordninger, hvis det ønskes politisk.

### **Den nye budgetmodel for folkeskolerne i hovedtræk**

Den ny budgetmodel indebærer, at folkeskolerne vil modtage en samlet rammebevilling i kr., som ikke justeres i årets løb – bortset fra nærmere specificerede typer af tillægsbevillinger fra centralforvaltningen eller distrikterne. Modellen vil dog først være fuldt implementeret i 2009. Det er således forvaltningens vurdering, at det pga. strukturreformen og de deraf følgende sammenlægninger og lukninger af skoler vil være nødvendigt i 2008 at regulere skolernes bevillinger med elevtalsændringerne i skoleåret 08/09. Det medfører konkret, at skolernes elevtalsafhængige bevillinger vil blive sammensat af 7/12 af elevtallet i skoleåret 07/08 og 5/12 af elevtallet i skoleåret 08/09.

Skolerne har selvforvaltning. Det betyder, at de har mulighed for at prioritere fordelingen af ressourcer mellem løn og øvrig drift, så ressourceforbruget tilpasses de lokale forhold. Endvidere overføres over- eller underskud på skolernes samlede bevilling automatisk til næste års bevilling, når regnskabet er godkendt af Borgerrepræsentationen.

Skolerne har frihed til at disponere indenfor rammebevillingen, men er naturligvis forpligtet til at overholde love, regler, overenskomster mv. samt politisk udmeldte prioriteringer, herunder Faglighed For Alle. Skolerne varetager selv den konkrete budgetlægning og har ansvar for overholdelse af bevillingen.

Den nye model består 2 hovedelementer:

- Skolespecifik bevilling
- Elevtalsafhængig bevilling

### **Skolespecifik bevilling**

Den skolespecifikke bevilling består af de omkostninger, som ikke direkte kan relateres til den enkelte normalelevs ressourcetræk på skolen, men som derimod er enten Bygningsspecifikke eller skolespecifikke omkostninger. Derudover er "specialområdet", modtagelsesklasser og 10. normalklasse samt bevillinger fra puljer i centrale kontorer og distrikter placeret under den skolespecifikke bevilling. Underelementerne til Den skolespecifikke bevilling er:

1. Grundbevilling – 1,0 mio. kr. til hver skole uafhængig af størrelse og elevtal.
2. Bygningsspecifikke bevillinger

- a. Husleje, skatter
- b. El, vand og varme
- c. Rengøring (løn)
- 3. Sociale og etniske kriterier
  - a. Børnehaveklasser – tosprogede elever
  - b. 1.-10. normalklasser – tosprogede elever
  - c. Mønsterbrydning
  - d. Sociale kriterier – 1.-9. normalklasser
- 4. Særbevillinger
  - a. Fleksjob
  - b. Pædagogstuderende
  - c. Tidligere ledere
  - d. Øvrige skolespecifikke særbevillinger
- 5. Specialklasser
- 6. Modtagelsesklasser
- 7. 10. normalklasse
- 8. Puljebevillinger

#### Ad. 1. Grundbevilling

Hver skole tildeles en grundbevilling på 1,0 mio. kr. til dækning af diverse udgifter, herunder finansiering af ledelse på mindre skoler. Det er forvaltningens vurdering, at der uden en grundbevilling omflyttes så mange bevillinger fra mindre til større skoler, at det vil være meget vanskeligt for de mindre skoler at overleve.

#### Ad. 2. Bygningsspecifikke bevillinger

Den bygningsspecifikke bevilling omfatter bevillinger til husleje, skatter og afgifter, el, vand og varme samt rengøring. Forvaltningen anbefaler, at de nuværende tildelingskriterier fastholdes. Den nye budgetmodel ændrer således ikke på bevillingerne til de enkelte skoler.

#### Ad. 3. Sociale og etniske kriterier

Bevillingen til sociale og etniske kriterier omfatter de nuværende bevillinger pr. tosproget elev i 0.-10. normalklasser, den nuværende tildeling til mønsterbrydning samt bevilling til den del af lærerressourcerne til 1.-9. normalklasser, som fordeles efter sociale kriterier.

I de nuværende modeller for tildeling efter etniske kriterier tildeles skolerne basalt set et beløb pr. tosproget elev. Det anbefales, at princippet i de nuværende modeller fastholdes, så skolerne også med den nye model tildeles et beløb pr. tosproget elev i 0.-10. klasse. Forvaltningen anbefaler også, at de nuværende modeller for tildeling af midler efter sociale kriterier fastholdes.

Forvaltningen vil senere fremlægge en ny og samlet model for sociale og etniske kriterier med henblik på implementering i budget 2009.

Endeligt anbefales det, at de midler som i henhold til strukturforliget skal findes ved driftseffektivisering/besparelse gennem justering af tildelingskriterier, hovedsagligt findes ved at spare på tildelingen via sociale og etniske kriterier – jf. afsnit om udmøntning af besparelser.

#### Ad. 4. Særbevillinger

De enkelte skoler tildeles i den nye model særbevillinger til særlige skolespecifikke udgifter. Særbevillingerne gives hovedsageligt til de skoler, som har nogle særlige undervisningstilbud (f.eks. sangskolen på Skt. Annæ, Stjernekommeret, vendepunktet, heldagsskoler, hospitalsundervisning mv.).

Derudover anbefaler forvaltningen, at de nuværende modeller for kompensation til skoler med medarbejdere i fleksjob og pædagogstuderende fastholdes. Endvidere anbefales det, at skoler med forflyttede tidligere ledere, der fortsat oppebærer et højere lønniveau end det øvrige undervisningspersonale, kompenseres for den ekstra lønudgift.

Endelig skal det bemærkes, at der kan være behov for at give enkelte skoler særbevillinger, hvis de har særlige bygningsmæssige forhold mv.

#### Ad. 5+6. Specialklasser og modtagelsesklasser

Den nye model omfatter ikke specialklasser og modtagelsesklasser. Den nuværende model for tildeling af bevilling til lærerløn fastholdes derfor. Dog anbefales det, at den nuværende lønsumsberegning erstattes med en model, der baserer sig på en fælles gennemsnitsløn for alle skoler.

I den nye model gøres bevillingerne til ledelse, administration og teknisk personale samt en række driftsbevillinger afhængige af elevtallet i normalklasser. Der indføres derfor et overhead pr. specialelev og elev i modtagelsesklasser, så skoler med special- og modtagelsesklasser får bevilling til dækning af de forbundne ekstraudgifter til ledelse, administration mv.

#### Ad. 7. 10. normalklasser

Pga. den nye lovgivning vedrørende 10. klasser og implementeringen af den afledte 10. klassestruktur fra og med skoleåret 08/09 anbefales det, at den ny budgetmodel ikke omfatter 10. klasser. Den nuværende model for tildeling af bevilling til lærerløn i skoleåret 07/08 fastholdes derfor. Dog anbefales det, at den nuværende lønsumsberegning erstattes med en model, der baserer sig på en fælles gennemsnitsløn for alle skoler.

I den nye model gøres bevillingerne til ledelse, administration og teknisk personale samt en række driftsbevillinger afhængige af elevtallet i 0.-9. normalklasser. Der indføres derfor et overhead pr. 10. klasseelev, så skoler med 10. klasser får bevilling til dækning af de forbundne ekstraudgifter til ledelse, administration mv.

#### Ad. 8. puljebevillinger

Skolerne modtager en række bevillinger fra forskellige puljer placeret i distrikts- og centralforvaltningen. I den nye model vil de fortsat få det, og den nuværende model for tildeling af puljemidler fastholdes.

Forvaltningen anbefaler dog, at en række puljer nedlægges og i stedet udlægges til selvforvaltning i skolernes rammebevilling fra årets start. Konkret anbefales det, at Faglighed for alle midlerne til udrulning af ny ledelsesstruktur udlægges samt diverse efter- og videreuddannelsespuljer.

### **Elevtalsafhængige Bevillinger**

Det foreslås, at der etableres 2 elevtalsafhængige bevillinger:

- Børnehaveklasse (sats \* antal elever i børnehaveklasser)
- 1.-9. normalklasser (sats \* antal elever i 1.-9. normalklasser)

Bevillingerne til skolerne vil ikke blive justeret på baggrund af ændringer i det faktiske elevtal i løbet af året. Udmeldingen af rammebevilling 2009 vil således basere sig på de enkelte skolars elevtal i skoleåret 08/09 opgjort pr. 5. september 2008. Dermed afskaffes den nuværende septemberregulering af skolernes bevillinger til lærerløn. Pga. skolesammenlægninger og lukninger i 2008 vil septemberreguleringen af budgettet blive fastholdt i 2008.

Når modellen er fuldt implementeret, vil der fortsat være behov for at regulere bevillingerne til skoler med kraftige elevtalsudsving fra skoleår til skoleår. Det drejer sig om nyetablerede skoler (f.eks. Gasværksvejens Skole) samt skoler, der får eller mister et helt spor.

Satserne vil være ens for alle skoler uafhængigt af, hvor mange elever, der er på de enkelte skoler. Det er en ændring i forhold til den nuværende model, hvor de første 350 elever i 1.-9. normalklasser på en skole udløser en tildeling til lærerressourcer, der er ca. 15% højere end tildelingen for de øvrige elever. Derudover afskaffes den nuværende beregning af faktisk løn til ledelse og øvrig lønsum på de enkelte skoler.

I beregningen af satserne til de 2 elevtalsafhængige bevillinger indgår følgende poster fra den nuværende model:

- Løn, BH-klasse
- Lærerløn, 1-9.-klasse
- Lærerløn, specialcenter
- Lærerløn, aldersreduktion
- Lærerløn, vikarbudget
- Lærerløn, pensionsudgift
- Ledelse, løn
- Administration, løn
- Teknisk personale, løn
- Pladspris, drift
- Undervisningsmidler
- Samtænkning
- Lektiecafé
- Skolebøger

## **II. Konsekvensberegninger af den nye model**

Overgangen til elevtalsafhængige bevillinger med ens satser for alle skoler vil medføre omflytninger af bevillingerne skolerne i mellem. I forbindelse med arbejdet med den nye model, er der foretaget simuleringer af konsekvenserne ved overgang til den nye model for de enkelte skoler. Simuleringerne viser i hvilket omfang, der omflyttes midler skolerne i mellem.

Selvom simuleringerne af den nye model medfører omflytninger i forhold til den eksisterende model, er det dog vigtigt at understrege, at den nuværende model ikke nødvendigvis på alle punkter giver en hensigtsmæssig fordeling af midlerne skolerne i mellem baseret på objektive kriterier. Der vil derfor være gode grunde til, at midlerne omfordeles i en ny model.

I forbindelse med modelarbejdet er der foretaget simuleringer, hvor de enkelte skolars bevillinger givet efter henholdsvis den nuværende budgetmodel og den nye er sammenlignet. Simuleringerne er foretaget med udgangspunkt i de faktisk udmeldte bevillinger i 2007 sammenholdt med de bevillinger, som skolerne ville have fået, hvis den ny model havde været gældende i 2007. Der er derfor taget udgangspunkt i elevtallet for skoleåret 06/07 i beregningerne af de elevtalsafhængige bevillinger i den nye model.

I simuleringerne er de 10 skoler, som skal sammenlægges, lagt sammen til 5 nye skoler. Sammenlægningsbesparelserne med en helårseffekt på i alt 9 mio. kr. er fratrukket bevillinger til de pågældende skoler. I simuleringerne er bevillingerne givet med den nuværende model til de pågældende sammenlagte skoler således inkl. besparelserne. Det er forudsat, at en sammenlagt skole vil have det samme elevtal, som de skoler der sammenlægges.

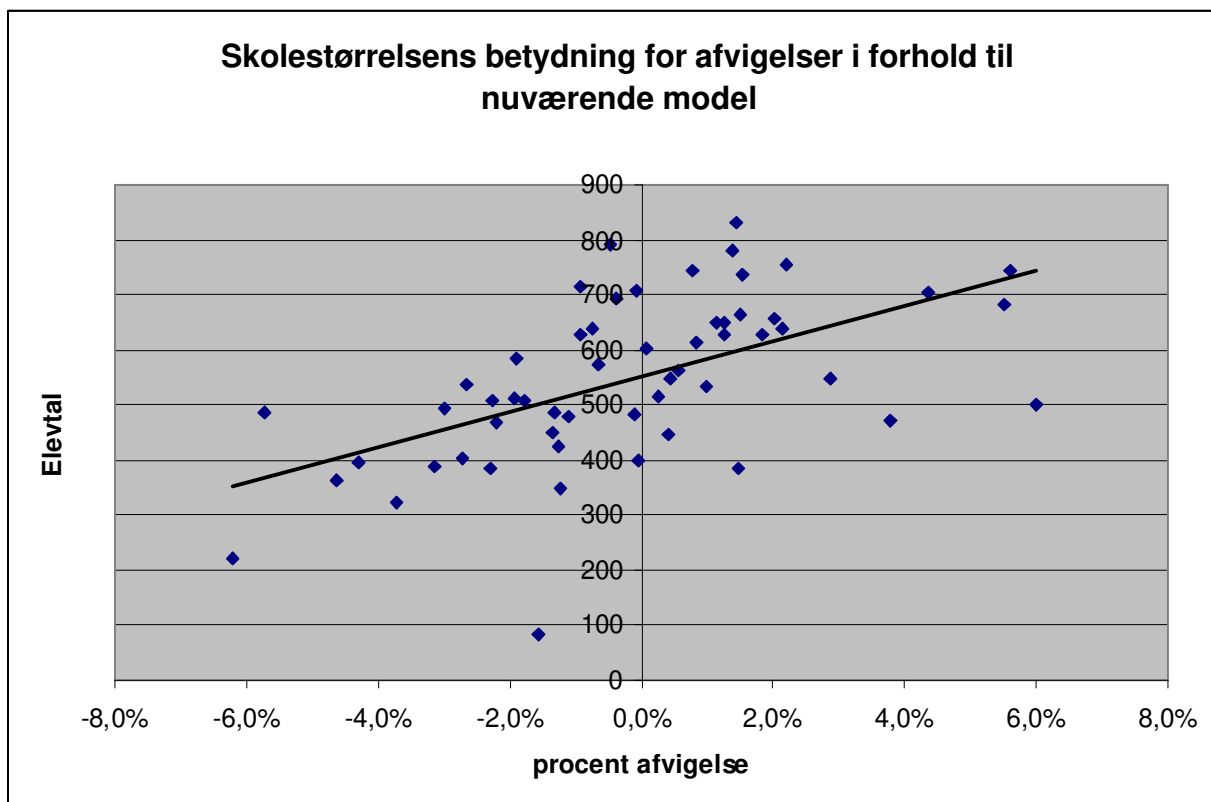
Med strukturforliget er det endvidere vedtaget, at der skal spares 3,0 mio. kr. i helårseffekt ved ændrede principper for godtgørelser til allerede gennemførte sammenlægninger. Det medfører konkret, at de nuværende ekstrabevillinger til lærerløn til Guldberg Skole og Vesterbro Ny Skole bortfalder. I simuleringerne er bevillingerne givet med den nuværende model til de pågældende skoler inkl. besparelserne.

De to skoler som lukkes er ikke medtaget i simuleringerne. Det er ikke umiddelbart muligt at forudse til hvilke andre skoler, eleverne på de lukkede skoler vil vandre hen. I simuleringerne er eleverne derfor ikke overført til andre skoler.

Det skal understreges, at de simulerede bevillinger og udgifter pr. elev til de enkelte skoler ikke er de endelige bevillinger til skolerne. Der kan således være særbevillinger til enkelte skoler i den nuværende model, som ikke er medtaget i beregningerne af bevillingerne til skolerne i henhold til den nye model.

### Skolestørrelsens betydning

Med den nye model gøres en større andel af skolernes samlede bevilling elevtalsafhængig. Det medfører, at der omflyttes midler fra de mindre til de større skoler – selvom der indføres en grundbevilling på 1,0 mio. kr. Diagrammet herunder viser sammenhængen i mellem skolestørrelsen målt i elevtal og den procentvise afvigelse, som hver enkelt skole får med den nye model sammenlignet med den nuværende.



Tabellen herunder viser forskellen i bevillinger til de enkelte skoler for 2007 med den nuværende model og den nye model. Skolerne er sorteret efter den procentvise afvigelse, så skoler, som mister mest med den nye model, står øverst.



Tabel 1. Forskel i bevillinger til skolerne – sorteret efter forskel i %

Skoleorg	Skole	Nuværende model	Ny model	Afvigelse	% -afvigelse
31066	Hillerødgades Skole	20.109.780	18.859.887	-1.249.893	-6,2%
31033	Guldberg Skole	30.249.646	28.517.096	-1.732.550	-5,7%
31132	Oehlenschlägersgades Skole	22.469.767	21.427.072	-1.042.695	-4,6%
31044	Randersgades Skole	24.581.517	23.522.120	-1.059.397	-4,3%
31071	Klostervængets Skole	28.832.664	27.758.661	-1.074.003	-3,7%
31195	Utterslev Skole	26.103.401	25.281.971	-821.430	-3,1%
31191	Bellahøj Skole	29.642.406	28.757.412	-884.993	-3,0%
31147	Vigerslev Allés Skole	22.606.946	21.991.412	-615.534	-2,7%
31016	Øster Farimagsgades Skole	24.822.702	24.162.369	-660.333	-2,7%
31151	Bavnehøj Skole	28.304.560	27.654.804	-649.756	-2,3%
31171	Skolen på Islands Brygge	23.686.539	23.149.793	-536.746	-2,3%
31015	Nyboder skole	28.032.016	27.413.571	-618.445	-2,2%
31112	Tingbjerg Skole	42.074.908	41.263.770	-811.138	-1,9%
31138	Vesterbro Ny Skole	34.812.882	34.152.683	-660.199	-1,9%
31051	Strandvejsskolen	25.572.200	25.121.324	-450.876	-1,8%
31139	Gasværksvejens Skole	5.614.940	5.526.828	-88.112	-1,6%
31048	Heibergskolen	21.459.158	21.166.198	-292.960	-1,4%
31046	Langelinieskolen	20.503.968	20.233.167	-270.801	-1,3%
31182	Sundbyøster Skole	22.097.076	21.821.634	-275.442	-1,2%
31014	Sølvgades skole	15.768.006	15.573.829	-194.177	-1,2%
31141	Valby Skole	22.454.137	22.202.441	-251.695	-1,1%
31162	Sundpark + Østrigsgades Skole	45.224.076	44.807.931	-416.145	-0,9%
31115	Korsager Skole	30.304.088	30.027.487	-276.602	-0,9%
31064	Jagtvejens + Havremarkens Skole	42.787.227	42.466.591	-320.636	-0,7%
31177	Amager Fælled Skole	34.297.119	34.072.591	-224.527	-0,7%
31193	Rødkilde Skole	39.382.703	39.196.024	-186.679	-0,5%
31133	Matthæusgades + Enghave Plads Skole	36.426.539	36.291.072	-135.467	-0,4%
31144	Lykkebo Skole	31.078.404	31.049.867	-28.537	-0,1%
31063	Blågårdsskolen + Hellig Kors	44.402.118	44.367.653	-34.465	-0,1%
31011	Den Classenske Legatskole	20.679.250	20.670.820	-8.430	0,0%
31164	Sønderbro Skole	40.136.822	40.162.520	25.698	0,1%
31045	Vibenshus Skole	24.367.683	24.429.215	61.532	0,3%
31152	Ellebjerg Skole	29.131.444	29.246.444	115.001	0,4%
31175	Dyvekeskolen	41.963.891	42.142.567	178.676	0,4%
31304	Sankt Annæ Gymnasium	37.598.493	37.806.466	207.973	0,6%
31145	Kirsebærhavens Skole	40.979.601	41.292.007	312.405	0,8%
31176	Højdevangens Skole	23.493.785	23.687.780	193.996	0,8%
31122	Vanløse Skole	23.561.320	23.794.843	233.523	1,0%
31085	Lundehusskolen	34.621.410	35.011.419	390.009	1,1%
31049	Sortedamskolen	28.238.562	28.590.118	351.556	1,2%
31093	Bispebjerg + Grundtvig Skole	43.297.289	43.838.035	540.746	1,2%
31192	Brønshøj Skole	28.181.687	28.574.361	392.674	1,4%
31174	Peder Lykke Skolen	41.242.408	41.840.590	598.182	1,5%
31096	Grøndalsvængets Skole	23.679.511	24.030.986	351.476	1,5%
31123	Kirkebjerg Skole	31.225.009	31.691.087	466.078	1,5%
31054	Kildevældsskolen	41.696.878	42.330.586	633.708	1,5%
31084	Holbergskolen	35.032.550	35.675.827	643.277	1,8%
31017	Christianshavns Skole	30.347.884	30.961.733	613.849	2,0%
31114	Husum Skole	25.779.065	26.330.640	551.576	2,1%
31183	Skolen ved Sundet	40.387.225	41.270.870	883.646	2,2%
31076	Rådmandsgades Skole	35.350.521	36.365.165	1.014.643	2,9%
31142	Ålholm Skole	24.737.618	25.671.488	933.870	3,8%
31124	Katrinédals Skole	27.030.880	28.211.878	1.180.998	4,4%
31181	Gerbrandskolen	26.553.334	28.017.580	1.464.246	5,5%
31121	Hyltebjerg Skole	29.170.348	30.806.551	1.636.203	5,6%
31143	Hanssted Skole	21.110.332	22.375.906	1.265.574	6,0%
<b>I alt</b>		<b>1.673.296.293</b>	<b>1.672.664.743</b>	<b>-631.550</b>	<b>0,0%</b>
31069	Heimdalsgades Overbygningsskole	11.230.050	10.280.164	-949.886	-8,5%
31095	Frederikssundsvejens Skole	11.655.987	11.708.427	52.440	0,4%
31113	Voldparkens Skole	15.358.372	17.718.146	2.359.774	15,4%
<b>I alt</b>		<b>38.244.409</b>	<b>39.706.737</b>	<b>1.462.329</b>	<b>3,8%</b>
<b>Hovedtotal</b>		<b>1.711.540.702</b>	<b>1.712.371.480</b>	<b>830.779</b>	<b>0,0%</b>

\* : elevtallet for Gasværksvejens Skole er 7/12 af elevtallet i skoleåret 06/07 og 5/12 af elevtallet i skoleåret 07/08.

Der er 5 skoler, som med den nye model mister mere end 1 mio. kr. i forhold til den nuværende model. Herunder er årsagerne beskrevet.

#### **Hillerødgades Skole (-6,2% ) og Klostervængets Skole (-3,7% )**

Hillerødgades Skole har en forskel på -6,1% svarende til -1,2 mio. kr, mens Kloster-vængets skole mister 3,7% svarende til 1,1 mio. kr. For begge skolers vedkommende kan forskellene forklares med, at der er tale om forholdsvis små skoler med få elever. De elevtalsafhængige bevillinger i den nye model medfører således, at skolerne tilsammen får ca. 2,0 mio. kr. mindre i bevilling til ledelse, administration og teknisk personale end i den nuværende model.

Hillerødgades Skole og klostervængets skole er begge heldagsskoler. I Faglighed for Alle er der afsat midler til at finansiere udgifterne til heldagsskolerne, så der i budgetudmeldingen kan tages hensyn til den forøgede undervisningstid og udgifter til ledelse mv. på heldagsskolerne. Der er således i 2008 og fremefter afsat 4,9 mio. kr. til Hillerødgades Skole og 6,6 mio. kr. til klostervængets Skole. Disse ekstra midler er ikke medtaget i ovenstående tabel.

Bevillingen i henhold til den nye model inkl. heldagsskolemidlerne fremgår af tabellen herunder.

	Ny model	Bevilling til heldagsskole	Bevilling i alt
Hillerødgades Skole	18.859.887	4.900.000	23.759.887
Klostervængets Skole	27.758.661	6.600.000	34.358.661

#### **Guldberg Skole (-5,7% )**

Guldberg Skole vil med den nye model miste -5,7% svarende til 1,7 mio. kr. Hovedårsagen er, at bevillingen til teknisk personale stadig afspejler bevilling til 2 skoler og er derfor ikke svarende til øvrige skoler bevilling på område; merudgift 0,7 mio.kr. Forvaltningen vil i forbindelse med den konkrete udmøntning af budget 2008 vurdere, om Guldberg Skole skal have en særbevilling til teknisk personale.

Herudover betyder lærersammensætningen (lønniveau), at skolen mister omkring 0,4 mio. kr. på gennemsnitslønnen. Det skyldes, at skolen har mange overenskomstansatte lærere, hvilket medfører højere pensionsudgifter, som ikke kompenseres i den nye model. Endelig er bevillingen til administration og ledelse ca. 0,3 mio. kr. lavere med den nye model.

#### **Oehlenschlägersgades Skole (-4,6% )**

Som det fremgår af ovenstående tabel får Oehlenschlägersgades Skole 1,0 mio. kr. mindre med den nye model, hvilket kan forklares med at det er en forholdsvis lille skole med kun 363 elever. De elevtalsafhængige bevillinger i den nye model medfører således, at skolen får ca. 0,7 mio. kr. mindre i bevilling til ledelse, administration og teknisk personale end i den nuværende model.

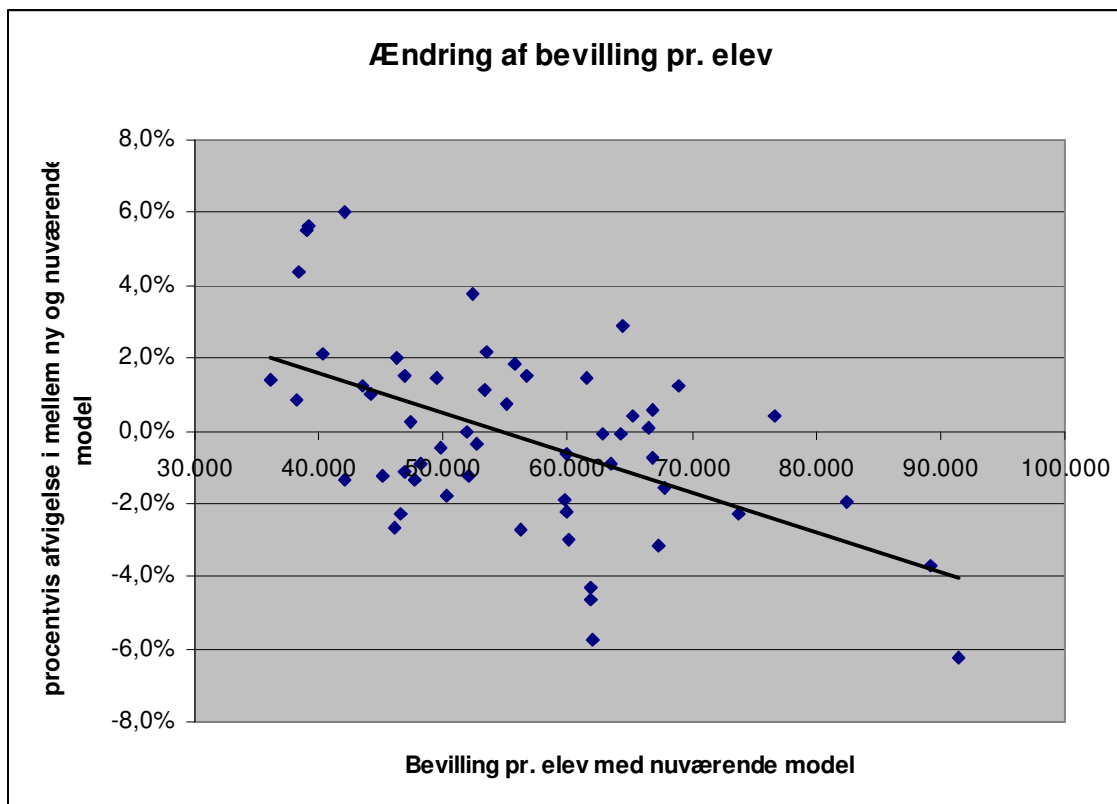
Restafvigelse skyldes en elevtalsstigning fra skoleåret 2006/2007 til skoleåret 2007/2008. Denne kompenseres først i det følgende budgetår, idet grundlaget for den elevtalsafhængige bevilling er skoleåret 2006/2007.

### **Randersgades Skoles (-4,3%)**

Randersgades Skole har en forskel på -4,3% svarende til 1,1 mio. kr. Heraf kan 0,7 mio. kr. forklares med en mindre bevilling til ledelse, administration og teknisk personale, som skyldes, at det er en forholdsvis lille skole. Derudover mister skolen 0,3 mio. kr. pga., at skolerne i den nye model ikke kompenseres konkret for pensionsudgifter og udgifter til aldersreduktion.

### **Bevilling pr. elev**

Den nye model medfører mere ensartede priser pr. elev. Der flyttes således midler fra skoler, der får en højere bevilling pr. elev i den nuværende model til skoler, som får en lavere bevilling. Figuren herunder viser omflytningerne. Det fremgår af figuren, at jo mindre skolerne får pr. elev med den nuværende model, jo større procentvis forøgelse af bevillingen får de generelt med den nye model.



De enkelte skolers bevilling pr. elev med henholdsvis den nuværende og den nye model fragår af tabellen herunder. Tabellen er sorteret efter bevillingen pr. elev i den nuværende model, så de billigste skoler pr. elev står øverst. De store forskelle skolerne i mellem skyldes hovedsageligt, at bevillinger til specialklasser og modtagelsesklasser er medtaget.

Tabel 2. Forskel i bevilling pr. elev

Skoleorg	Skole	Elever i alt	Nuværende model	Ny model	Afvigelse	% -afvigelse
31192	Brønshøj Skole	779	36.177	36.681	504	1,4%
31176	Højdevangens Skole	615	38.201	38.517	315	0,8%
31124	Katrinédals Skole	705	38.333	40.007	1.675	4,4%
31181	Gerbrandskolen	682	38.935	41.081	2.147	5,5%
31121	Hyltebjerg Skole	744	39.234	41.435	2.201	5,6%
31114	Husum Skole	640	40.280	41.142	862	2,1%
31046	Langelinieskolen	488	42.016	41.461	-555	-1,3%
31143	Hanssted Skole	501	42.136	44.662	2.526	6,0%
31049	Sortedamskolen	650	43.444	43.985	541	1,2%
31122	Vanløse Skole	533	44.212	44.650	438	1,0%
31014	Sølvgades skole	349	45.181	44.624	-556	-1,2%
31016	Øster Farimagsgades Skole	538	46.139	44.911	-1.227	-2,7%
31017	Christianshavns Skole	656	46.262	47.198	936	2,0%
31171	Skolen på Islands Brygge	508	46.627	45.570	-1.057	-2,3%
31123	Kirkebjerg Skole	665	46.955	47.656	701	1,5%
31141	Valby Skole	478	46.975	46.449	-527	-1,1%
31045	Vibenshus Skole	515	47.316	47.435	119	0,3%
31048	Heibergskolen	450	47.687	47.036	-651	-1,4%
31115	Korsager Skole	630	48.140	47.701	-439	-0,9%
31174	Peder Lykke Skolen	833	49.521	50.239	718	1,5%
31193	Rødkilde Skole	790	49.852	49.615	-236	-0,5%
31051	Strandvejsskolen	509	50.240	49.354	-886	-1,8%
31011	Den Classenske Legatskole	399	51.828	51.807	-21	0,0%
31182	Sundbyøster Skole	424	52.116	51.466	-650	-1,2%
31142	Ålholm Skole	472	52.410	54.389	1.979	3,8%
31133	Matthæusgades + Enghave Plads Skole	692	52.640	52.444	-196	-0,4%
31085	Lundehusskolen	649	53.387	53.988	601	1,1%
31183	Skolen ved Sundet	754	53.564	54.736	1.172	2,2%
31145	Kirsebærhavens Skole	743	55.123	55.544	420	0,8%
31084	Holbergskolen	628	55.784	56.809	1.024	1,8%
31147	Vigerslev Allés Skole	402	56.236	54.705	-1.531	-2,7%
31054	Kildevældsskolen	735	56.718	57.580	862	1,5%
31138	Vesterbro Ny Skole	583	59.739	58.606	-1.133	-1,9%
31015	Nyboder skole	468	59.897	58.576	-1.321	-2,2%
31177	Amager Fælled Skole	572	59.951	59.559	-392	-0,7%
31191	Bellahøj Skole	493	60.127	58.331	-1.795	-3,0%
31096	Grøndalsvængets Skole	385	61.505	62.418	913	1,5%
31132	Oehlschlægsgades Skole	363	61.900	59.028	-2.872	-4,6%
31044	Randersgades Skole	397	61.918	59.250	-2.669	-4,3%
31033	Guldberg Skole	488	61.998	58.447	-3.551	-5,7%
31063	Blågårdskolen + Hellig Kors	707	62.804	62.755	-49	-0,1%
31162	Sundpark + Østrigsgades Skole	713	63.406	62.822	-583	-0,9%
31144	Lykkebo Skole	484	64.212	64.153	-59	-0,1%
31076	Rådmandsgades Skole	548	64.498	66.350	1.851	2,9%
31152	Ellebjerger Skole	447	65.171	65.428	257	0,4%
31164	Sønderbro Skole	603	66.562	66.605	43	0,1%
31064	Jagtvejens + Havremarkens Skole	640	66.829	66.328	-501	-0,7%
31304	Sankt Annæ Gymnasium	562	66.901	67.271	370	0,6%
31195	Utterslev Skole	387	67.407	65.286	-2.121	-3,1%
31139	Gasværksvejens Skole	83	67.854	66.789	-1.065	-1,6%
31093	Bispebjerg + Grundtvig Skole	628	68.936	69.797	861	1,2%
31151	Bavnehøj Skole	384	73.758	72.065	-1.693	-2,3%
31175	Dyvekeskolen	548	76.588	76.914	326	0,4%
31112	Tingbjerg Skole	511	82.406	80.817	-1.589	-1,9%
31071	Klostervængets Skole	323	89.288	85.962	-3.326	-3,7%
31066	Hillerødsgades Skole	220	91.408	85.727	-5.681	-6,2%
<b>Gennemsnit</b>		<b>30.692</b>	<b>54.520</b>	<b>54.499</b>	<b>-21</b>	<b>0,0%</b>
31069	Heimdalsgades Overbygningsskole	-	-	-	-	-
31095	Frederikssundsvejens Skole	-	-	-	-	-
31113	Voldparkens Skole	-	-	-	-	-

## Garantitildeling

I den nuværende ressourceudmelding til skolerne til dækning af lærerløn i 1.-9. normalklasse beregnes en minimumstildeling, som hver skole er garanteret til at gennemføre det fastsatte minimumstimetal. Med indførelse af den ny model afskaffes garantiberegningen, idet skolerne alene vil få et samlet kronebeløb pr. elev til dækning af bl.a. lærerløn i 1.-9. normalklasserne.

I tabellen herunder er den nuværende minimumstildeling af lærerposter til hver skole i skoleåret 06/07 omregnet til kroner og sammenlignet med den beregnede tildeling til lærerløn i den ny model. Gasværksvejens skole, Heimdalsgades Overbygningsskole samt de skoler, som sammenlægges eller lukkes, er ikke medtaget i tabellen. Skolerne er i tabellen sorteret efter den procentvise afvigelse, så skoler med den største negative afvigelse står øverst.

Tabel 3. garantitildeling til dækning af minimumstimetal i 1.-9. normalklasse

Orgnr.	Skole	Garantibudget – nuværende model	Ny model	Forskel	% -afvigelse
31014	Sølvgades skole	7.823.438	6.904.080	-919.358	-11,8%
31015	Nyboder skole	7.841.187	7.330.703	-510.484	-6,5%
31044	Randersgades Skole	8.338.155	7.798.777	-539.378	-6,5%
31147	Vigerslev Allés Skole	8.835.123	8.277.104	-558.019	-6,3%
31046	Langelinieskolen	10.213.617	9.628.040	-585.577	-5,7%
31182	Sundbyøster Skole	8.835.123	8.382.790	-452.333	-5,1%
31122	Vanløse Skole	8.835.123	8.780.309	-54.814	-0,6%
31084	Holbergskolen	12.597.880	12.613.989	16.109	0,1%
31132	Oehlschlæggersgades Skole	7.740.610	7.806.173	65.563	0,8%
31114	Husum Skole	12.544.633	12.856.286	311.653	2,5%
31017	Christianshavns Skole	12.544.633	12.892.218	347.585	2,8%
31151	Bavnehøj Skole	7.817.522	8.064.470	246.948	3,2%
31033	Guldberg Skole	8.805.541	9.085.865	280.324	3,2%
31123	Kirkebjerg Skole	12.024.000	12.504.378	480.378	4,0%
31011	Den Classenske Legatskole	7.817.522	8.145.452	327.930	4,2%
31181	Gerbrandskolen	13.041.601	13.705.886	664.285	5,1%
31124	Katrinedals Skole	13.041.601	13.740.223	698.622	5,4%
31051	Strandvejsskolen	9.160.518	9.746.589	586.071	6,4%
31191	Bellahøj Skole	10.343.775	11.064.316	720.541	7,0%
31045	Vibenshus Skole	9.722.565	10.470.058	747.493	7,7%
31049	Sortedamskolen	12.024.000	12.981.618	957.618	8,0%
31183	Skolen ved Sundet	13.041.601	14.108.652	1.067.051	8,2%
31176	Højdevangens Skole	11.598.028	12.550.555	952.527	8,2%
31144	Lykkebo Skole	8.835.123	9.581.681	746.558	8,4%
31096	Grøndalsvængets Skole	6.865.000	7.472.367	607.367	8,8%
31115	Korsager Skole	11.118.808	12.123.133	1.004.325	9,0%
31141	Valby Skole	9.278.844	10.178.785	899.941	9,7%
31121	Hyltebjerg Skole	13.041.601	14.339.669	1.298.068	10,0%
31145	Kirsebærhavens Skole	12.520.968	13.771.762	1.250.794	10,0%
31193	Rødkilde Skole	14.390.514	15.841.955	1.451.441	10,1%
31085	Lundehussskolen	11.603.944	12.895.402	1.291.458	11,1%
31192	Brønshøj Skole	13.958.625	15.639.240	1.680.615	12,0%
31054	Kildevældsskolen	11.609.860	13.067.711	1.457.851	12,6%
31016	Øster Farimagsgades Skole	9.296.593	10.602.971	1.306.378	14,1%
31071	Klostervængets Skole	7.894.434	9.016.958	1.122.524	14,2%
31143	Hanssted Skole	8.835.123	10.108.697	1.273.574	14,4%
31048	Heibergskolen	7.243.642	8.338.949	1.095.307	15,1%
31171	Skolen på Islands Brygge	8.284.908	9.554.635	1.269.727	15,3%
31152	Ellebjerg Skole	8.781.876	10.131.865	1.349.989	15,4%
31138	Vesterbro Ny Skole	8.835.123	10.287.888	1.452.765	16,4%
31066	Hillerødgades Skole	4.989.538	5.885.173	895.635	18,0%
31304	Sankt Annæ Gymnasium	10.379.273	12.325.520	1.946.247	18,8%
31174	Peder Lykke Skolen	13.946.792	16.717.854	2.771.062	19,9%
31142	Ålholm Skole	9.290.677	11.293.002	2.002.325	21,6%

31112	Tingbjerg Skole	10.166.287	12.403.569	2.237.282	22,0%
31175	Dyvekeskolen	9.296.593	11.427.785	2.131.192	22,9%
31195	Utterslev Skole	5.817.818	7.202.235	1.384.417	23,8%
31076	Rådmandsgades Skole	9.941.468	12.408.576	2.467.108	24,8%
31177	Amager Fælled Skole	9.326.174	12.122.724	2.796.550	30,0%
31164	Sønderbro Skole	10.172.203	13.247.363	3.075.160	30,2%
<b>I alt</b>		<b>500.309.606</b>	<b>547.426.000</b>	<b>47.116.394</b>	<b>9,4%</b>

Tabellen viser, at skolerne i gennemsnit får 9,4% mere end garantitildelingen til undervisning i 1.-9. normalklasser. Der er 7 skoler, der får mindre end garantitildelingen. I alt får de 7 skoler 3,6 mio. kr. mindre. I den nuværende model er der 10 skoler, som i alt tildeles 4,8 mio. kr. via garantitildelingen. Det anbefales, at den nuværende udgift på i alt 4,8 mio. kr. i den nye model placeres som en pulje i distrikterne, så det fortsat er muligt at kompensere skolerne.

### Pension og aldersreduktion

I den nuværende model kompenseres skolerne konkret for udgifter til pension og aldersreduktion. Den enkelte skole kompenseres således med et antal årlige undervisningstimer for de aktuelle udgifter i forbindelse med aldersreduktion i forbindelse med undervisningspersonalet, der er fyldt eller fylder 60 år i skoleåret og ønsker reduceret tid.

Vedrørende pension er der i den nuværende model i gennemsnitslønudmeldingen taget særskilt højde for forskelle mellem skolernes udgift til pension. Dette sker ved, at der udmeldes en bruttogennemsnitsløn, hvori der er indregnet en beregnet pensionsudgift for tjenestemandsansatte lærere/børnehaveklasseledere. Ved tjenestemandsansættelse nedjusteres skolens lønsam forlods for den sparede pensionsudgift. Ved afgang af den tjenestemandsansatte lærer/børnehaveklasseleder og erstatning med overenskomstansat lærer/børnehaveklasseleder udmeldes den sparede pensionsudgift som en lønsam til skolen.

I den nye model udmeldes en ens sats pr. elev til skolerne. Skolerne kompenseres derfor ikke særskilt for pensionsudgifter og udgifter til aldersreduktion. Tabel 3 viser forskellen for den enkelte skole i mellem den nuværende og den nye model. Skolerne er i tabellen sorteret efter den procentvise afvigelse, så de skoler, der mister mest, står øverst. Som det fremgår af tabellen mister Korsager Skole mest (-472.988 kr.), mens Skt. Annæ til gengæld får 754.676 kr.

Tabel 4. Pensionsudgifter og aldersreduktion

Skoleorg	Skole	Nuværende model	Ny model	Afvigelse	% -afvigelse
31033	Guldberg Skole	-169.453	-570.107	-400.654	-236,4%
31046	Langelinieskolen	-179.384	-576.109	-396.724	-221,2%
31115	Korsager Skole	-248.918	-721.906	-472.988	-190,0%
31048	Heibergskolen	-193.544	-531.248	-337.703	-174,5%
31071	Klostervængets Skole	-168.698	-377.776	-209.078	-123,9%
31044	Randersgades Skole	-213.445	-468.678	-255.234	-119,6%
31017	Christianshavns Skole	-366.647	-753.191	-386.544	-105,4%
31193	Rødkilde Skole	-467.733	-932.635	-464.902	-99,4%
31016	Øster Farimagsgades Skole	-344.128	-635.136	-291.008	-84,6%
31141	Valby Skole	-316.017	-554.859	-238.842	-75,6%
31195	Utterslev Skole	-262.455	-430.901	-168.446	-64,2%
31121	Hyltebjerg Skole	-584.321	-877.739	-293.418	-50,2%
31076	Rådmandsgades Skole	-428.087	-636.710	-208.623	-48,7%
31171	Skolen på Islands Brygge	-427.098	-599.720	-172.621	-40,4%
31176	Højdevangens Skole	-519.703	-726.038	-206.335	-39,7%
31192	Brønshøj Skole	-695.284	-919.649	-224.365	-32,3%

31051	Strandvejsskolen	-449.012	-591.456	-142.443	-31,7%
31014	Sølvgades skole	-330.015	-412.012	-81.997	-24,8%
31114	Husum Skole	-620.115	-755.552	-135.437	-21,8%
31124	Katrinédals Skole	-686.851	-812.219	-125.368	-18,3%
31085	Lundehussskolen	-624.455	-730.761	-106.306	-17,0%
31049	Sortedamskolen	-700.408	-767.358	-66.950	-9,6%
31132	Oehlenschlägersgades Skole	-391.601	-428.540	-36.939	-9,4%
31096	Grøndalsvængets Skole	-396.662	-428.146	-31.484	-7,9%
31054	Kildevældsskolen	-781.952	-832.190	-50.238	-6,4%
31145	Kirsebærhavens Skole	-806.136	-839.863	-33.727	-4,2%
31162	Sundpark + Østrigsgades Skole	-773.881	-777.097	-3.216	-0,4%
31174	Peder Lykke Skolen	-983.503	-983.201	302	0,0%
31011	Den Classenske Legatskole	-478.896	-471.040	7.857	1,6%
31191	Bellahøj Skole	-587.692	-567.845	19.847	3,4%
31183	Skolen ved Sundet	-876.280	-833.468	42.811	4,9%
31181	Gerbrandskolen	-873.025	-795.691	77.334	8,9%
31015	Nyboder skole	-498.967	-450.970	47.997	9,6%
31144	Lykkebo Skole	-556.433	-500.553	55.880	10,0%
31164	Sønderbro Skole	-762.462	-684.719	77.743	10,2%
31122	Vanløse Skole	-706.987	-629.135	77.852	11,0%
31112	Tingbjerg Skole	-685.665	-593.817	91.848	13,4%
31138	Vesterbro Ny Skole	-766.655	-653.139	113.516	14,8%
31123	Kirkebjerg Skole	-874.357	-742.566	131.791	15,1%
31084	Holbergskolen	-874.923	-741.386	133.538	15,3%
31147	Vigerslev Allés Skole	-558.088	-468.678	89.410	16,0%
31143	Hanssted Skole	-710.698	-591.456	119.243	16,8%
31063	Blågårdskolen + Hellig Kors	-964.647	-782.705	181.942	18,9%
31142	Ålholm Skole	-688.552	-557.220	131.332	19,1%
31133	Matthæusgades + Enghave Plads Skole	-1.021.976	-799.233	222.744	21,8%
31045	Vibenshus Skole	-846.551	-607.983	238.567	28,2%
31177	Amager Fælled Skole	-983.339	-666.224	317.115	32,2%
31151	Bavnehøj Skole	-626.602	-419.095	207.507	33,1%
31064	Jagtvejens + Havremarkens Skole	-1.005.765	-620.969	384.796	38,3%
31182	Sundbyøster Skole	-753.686	-461.595	292.091	38,8%
31066	Hillerødgades Skole	-438.266	-259.721	178.545	40,7%
31152	Ellebjerg Skole	-968.594	-527.706	440.888	45,5%
31093	Bispebjerg + Grundtvig Skole	-1.365.886	-698.886	667.000	48,8%
31175	Dyvekeskolen	-1.153.735	-552.498	601.238	52,1%
31304	Sankt Annæ Gymnasium	-1.418.145	-663.469	754.676	53,2%
<b>I alt</b>		<b>-35.176.379</b>	<b>-35.012.562</b>	<b>163.817</b>	<b>0,5%</b>
31139	Gasværksvejens Skole	0	-63.750	-63.750	
31069	Heimdalsgades Overbygningsskole	-111.839	-145.208	-33.369	-29,8%
31095	Frederikssundsvejens Skole	-148.097	-312.649	-164.552	-111,1%
31113	Voldparkens Skole	-498.670	-397.845	100.825	20,2%
<b>I alt</b>		<b>-758.606</b>	<b>-919.452</b>	<b>-160.845</b>	<b>-21,2%</b>
<b>Hovedtotal</b>		<b>-35.934.986</b>	<b>-35.932.014</b>	<b>2.972</b>	<b>0,0%</b>

### Ledelse, administration og teknisk personale

Den væsentligste forklaring på, at den nye model medfører omflytning af bevillinger i mellem skolerne, er, at bevillingerne til ledelse, administration og teknisk personale i den nye model gøres elevtalsafhængige. Selvom der indføres en grundbevilling på 1,0 mio. kr. for at kompensere de mindste skoler omflyttes der stadig betydelige midler.

Omflytningerne fremgår af tabellen herunder. Skolerne er i tabellen sorteret efter den procentvise afvigelse, så de skoler, der mister mest, står øverst. Som det fremgår af tabellen mister Skt. Annæ mest (-1.510.282 kr.), mens Hyltebjerg Skole til gengæld får 1.226.138 kr.

I forbindelse med den konkrete udmøntning af budget 2008 vil forvaltningen vurdere, om der specielt til det tekniske personale evt. er behov for at give visse skoler særbevilling som kompensation for særlige bygningsmæssige forhold mv.

Tabel 5. Bevilling til ledelse, administration og teknisk personale

Skoleorg	Skole	Nuværende model	Ny model	Afvigelse	% -afvigelse
31066	Hillerødgades Skole	2.786.321	1.770.220	-1.016.101	-36,5%
31304	Sankt Annæ Gymnasium	4.494.704	2.967.562	-1.527.142	-34,0%
31071	Klostervængets Skole	3.134.333	2.150.957	-983.376	-31,4%
31033	Guldberg Skole	3.781.356	2.743.210	-1.038.146	-27,5%
31112	Tingbjerg Skole	3.770.107	2.840.659	-929.448	-24,7%
31044	Randersgades Skole	3.134.208	2.389.897	-744.311	-23,7%
31132	Oehlenschlägersgades Skole	2.921.181	2.270.863	-650.318	-22,3%
31138	Vesterbro Ny Skole	4.124.558	3.246.797	-877.761	-21,3%
31133	Matthæusgades + Enghave Plads Skole	4.446.188	3.527.737	-918.451	-20,7%
31175	Dyvekeskolen	4.193.023	3.477.913	-715.110	-17,1%
31064	Jagtvejens + Havremarkens Skole	4.821.507	4.041.608	-779.899	-16,2%
31076	Rådmandsgades Skole	3.413.693	2.980.115	-433.578	-12,7%
31046	Langelinieskolen	3.089.509	2.708.488	-381.021	-12,3%
31063	Blågårdskolen + Hellig Kors	4.256.917	3.783.339	-473.578	-11,1%
31177	Amager Fælled Skole	3.384.947	3.057.137	-327.810	-9,7%
31151	Bavnehøj Skole	2.800.983	2.544.845	-256.138	-9,1%
31145	Kirsebærhavens Skole	4.200.329	3.826.797	-373.532	-8,9%
31141	Valby Skole	2.982.157	2.729.502	-252.655	-8,5%
31147	Vigerslev Allés Skole	2.573.190	2.442.417	-130.773	-5,1%
31152	Ellebjerg Skole	2.684.418	2.564.947	-119.471	-4,5%
31174	Peder Lykke Skolen	4.043.120	3.915.751	-127.369	-3,2%
31191	Bellahøj Skole	2.853.737	2.810.029	-43.708	-1,5%
31015	Nyboder skole	3.211.512	3.240.726	29.214	0,9%
31142	Ålholm Skole	2.628.514	2.652.472	23.958	0,9%
31143	Hanssted Skole	2.707.836	2.754.001	46.165	1,7%
31049	Sortedamskolen	3.216.091	3.275.650	59.559	1,9%
31192	Brønshøj Skole	3.648.929	3.727.279	78.350	2,1%
31176	Højdevangens Skole	3.076.515	3.153.115	76.600	2,5%
31162	Sundpark + Østrigsgades Skole	3.772.606	3.882.254	109.648	2,9%
31144	Lykkebo Skole	3.023.919	3.114.664	90.745	3,0%
31093	Bispebjerg + Grundtvig Skole	3.318.489	3.451.611	133.122	4,0%
31182	Sundbyøster Skole	2.594.478	2.715.523	121.045	4,7%
31114	Husum Skole	3.087.515	3.240.640	153.125	5,0%
31164	Sønderbro Skole	3.093.343	3.272.172	178.829	5,8%
31139	Gasværksvejens Skole	1.209.336	1.289.708	80.372	6,6%
31122	Vanløse Skole	2.556.632	2.865.742	309.110	12,1%
31195	Utterslev Skole	2.234.077	2.511.579	277.502	12,4%
31045	Vibenshus Skole	2.469.296	2.803.015	333.719	13,5%
31014	Sølvgades skole	1.948.756	2.221.849	273.093	14,0%
31051	Strandvejsskolen	2.460.298	2.838.033	377.735	15,4%
31171	Skolen på Islands Brygge	2.393.683	2.778.508	384.825	16,1%
31123	Kirkebjerg Skole	3.068.431	3.580.273	511.842	16,7%
31193	Rødkilde Skole	3.225.798	3.765.790	539.992	16,7%
31085	Lundehusskolen	2.961.759	3.476.987	515.228	17,4%
31054	Kildevældsskolen	3.187.571	3.785.658	598.087	18,8%
31011	Den Classenske Legatskole	1.988.485	2.396.899	408.414	20,5%
31096	Grøndalsvængets Skole	2.057.074	2.504.286	447.212	21,7%
31183	Skolen ved Sundet	3.209.281	3.975.898	766.617	23,9%
31016	Øster Farimagsgades Skole	2.300.982	2.883.538	582.556	25,3%
31048	Heibergskolen	2.032.446	2.575.450	543.004	26,7%
31181	Gerbrandskolen	2.629.489	3.443.706	814.217	31,0%
31115	Korsager Skole	2.525.656	3.329.934	804.278	31,8%
31124	Katrinedals Skole	2.698.682	3.589.007	890.325	33,0%
31017	Christianshavns Skole	2.425.348	3.422.710	997.362	41,1%
31084	Holbergskolen	2.154.095	3.198.628	1.044.533	48,5%
31121	Hyltebjerg Skole	2.399.160	3.602.993	1.203.833	50,2%
<b>I alt</b>		<b>169.406.567</b>	<b>170.111.088</b>	<b>704.521</b>	<b>0,4%</b>
31069	Heimdalsgades Overbygningsskole	2.016.229	577.679	-1.438.550	-71,3%
31095	Frederikssundsvejens Skole	840.042	927.183	87.141	10,4%
31113	Voldparkens Skole	529.675	1.263.869	734.194	138,6%
<b>I alt</b>		<b>3.385.946</b>	<b>2.768.731</b>	<b>-617.215</b>	<b>-18,2%</b>
<b>Hovedtotal</b>		<b>172.792.513</b>	<b>172.879.819</b>	<b>87.306</b>	<b>0,1%</b>



## Fuldt ledelsesteam

Borgerrepræsentationen godkendte forslaget om ny ledelsesstruktur i folkeskolen på mødet den 23. oktober 2003:

### ”Nr. 1 BR 478/03. Ny ledelsesstruktur i folkeskolen

Indstilling om, at der indføres en ny ledelsesstruktur på de københavnske folkeskoler med et ledelsesteam bestående af skolelederen, en administrationsleder, en pædagogisk afdelingsleder, en afdelingsleder for skolens læringsmiljø samt en eventuel KKFO-leder, at den nye struktur ved implementeringen tilpasses den enkelte skoles lokale behov og muligheder, herunder eventuelt flere afdelingsledere samt at den nye struktur implementeres løbende afhængigt af de budgetmæssige vilkår. Udgifterne afholdes inden for den økonomiske ramme, som Borgerrepræsentationen beslutter for Uddannelses- og Ungdomsudvalget.

(Uddannelses- og Ungdomsudvalget)

Indstillingen – som anbefalet af Økonomiudvalget – blev godkendt.”

Det fremgår således af indstillingen, at et ”fuldt” ledelsesteam består af:

- Skoleleder
- Administrativ leder
- Pædagogisk afdelingsleder (tidligere viceskoleinspektør)
- Afdelingsleder for skolens læringsmiljø (tidligere skolebibliotekar)

Ekskl. Ledelsens undervisningsforpligtigelse var den gennemsnitlige lønudgift til et fuldt ledelsesteam i 2007:

Skoleleder	515.827
Administrativ leder	432.534
Pædagogisk afdelingsleder	490.371
Afdelingsleder for skolens læringsmiljø	490.371
<b>I alt</b>	<b>1.929.103</b>

Af BR-indstillingen fremgår endvidere:

### ”Lokal forankring

Den nye struktur skal betragtes som en overordnet ramme, hvorunder ledelsesforholdene på den enkelte skole skal organiseres. De københavnske folkeskoler er størrelsesmæssigt meget forskellige, og det vil derfor være hensigtsmæssigt – inden for de overordnede rammer – at tilpasse ledelsesstrukturen til den enkelte skoles behov og muligheder.”

Som det fremgår lægges der meget vægt på, at udmøntningen sker ud fra de lokale forhold. Det er ikke med beslutningen fastlagt, hvor meget ledelsestid den enkelte skole skal have. Der er derfor mulighed for, at ledelsen varetager undervisningsopgaver i større eller mindre omfang.

Det er således ikke ud fra Borgerrepræsentationens beslutning muligt at opgøre minimumsudgiften til ledelse på den enkelte folkeskole. Borgerrepræsentationens beslutning forhindrer ikke, at udgiften til ledelse helt eller delvist udmeldes via det elevafhængige beløb.

Inkl. helårseffekt af besparelserne på ledelse ved sammenlægninger og lukninger af skoler samt midlerne i Faglighed for alle, er den samlede budgetramme til ledelse i 2009 på 108,0 mio. kr. til fordeling i mellem skolerne:

<b>Budgetramme til ledelse (mio. kr.)</b>	2008	2009	2010
Budgetramme ekskl. FFA	64,6	64,6	64,6
Andel af grundbevilling	31,0	31,0	31,0
Faglighed for alle	8,8	12,4	12,4
<b>Budgetramme i alt</b>	<b>104,4</b>	<b>108,0</b>	<b>108,0</b>
Antal skoler efter ny struktur	56	56	56
<b>Gns. pr. skole</b>	<b>1,86</b>	<b>1,93</b>	<b>1,93</b>

Med 56 skoler giver det en gennemsnitlig bevilling til ledelse på 1,93 mio. kr. pr. skole. Skolerne har således i gennemsnit lige netop mulighed for at finansiere et fuldt ledelsesteam.

Bevillingen til ledelse i den ny model pr. skole er opgjort i tabellen herunder. Heraf fremgår det, at ca. halvdelen af skolerne vil få en bevilling der er mindre end de 1,93 mio. kr.

Tabel 6. Bevilling til ledelse

Skoleorg	Skole	Ny model inkl. FFA	Gns. udgift til fuldt ledelsesteam	Afvigelse	% -afvigelse
31139	Gasværksvejens Skole	678.154	1.929.103	-1.250.949	-64,8%
31066	Hillerødgades Skole	1.062.738	1.929.103	-866.365	-44,9%
31071	Klostervængets Skole	1.314.691	1.929.103	-614.412	-31,8%
31014	Sølvgades skole	1.361.602	1.929.103	-567.501	-29,4%
31132	Oehlschlægsgades Skole	1.394.037	1.929.103	-535.066	-27,7%
31044	Randersgades Skole	1.472.807	1.929.103	-456.296	-23,7%
31011	Den Classenske Legatskole	1.477.440	1.929.103	-451.663	-23,4%
31147	Vigerslev Allés Skole	1.507.564	1.929.103	-421.539	-21,9%
31096	Grøndalsvængets Skole	1.548.515	1.929.103	-380.588	-19,7%
31195	Utterslev Skole	1.553.341	1.929.103	-375.762	-19,5%
31151	Bavnøhøj Skole	1.575.358	1.929.103	-353.745	-18,3%
31152	Ellebjerger Skole	1.588.645	1.929.103	-340.458	-17,6%
31048	Heibergskolen	1.595.596	1.929.103	-333.507	-17,3%
31142	Ålholm Skole	1.646.565	1.929.103	-282.538	-14,6%
31046	Langelinieskolen	1.683.633	1.929.103	-245.470	-12,7%
31182	Sundbyøster Skole	1.688.306	1.929.103	-240.797	-12,5%
31141	Valby Skole	1.697.543	1.929.103	-231.560	-12,0%
31033	Guldsberg Skole	1.706.613	1.929.103	-222.490	-11,5%
31143	Hanssted Skole	1.713.751	1.929.103	-215.352	-11,2%
31171	Skolen på Islands Brygge	1.729.969	1.929.103	-199.134	-10,3%
31045	Vibenshus Skole	1.746.186	1.929.103	-182.917	-9,5%
31191	Bellahøj Skole	1.750.834	1.929.103	-178.269	-9,2%
31051	Strandvejsskolen	1.769.363	1.929.103	-159.740	-8,3%
31112	Tingbjerg Skole	1.771.101	1.929.103	-158.002	-8,2%
31122	Vanløse Skole	1.787.695	1.929.103	-141.408	-7,3%
31016	Øster Farimagsgades Skole	1.799.472	1.929.103	-129.631	-6,7%
31304	Sankt Annæ Gymnasium	1.855.074	1.929.103	-74.029	-3,8%

31076	Rådmandsgades Skole	1.863.387	1.929.103	-65.716	-3,4%
31177	Amager Fælled Skole	1.914.353	1.929.103	-14.750	-0,8%
31144	Lykkebo Skole	1.952.451	1.929.103	23.348	1,2%
31176	Højdevangens Skole	1.977.863	1.929.103	48.760	2,5%
31084	Holbergskolen	2.007.981	1.929.103	78.878	4,1%
31114	Husum Skole	2.035.783	1.929.103	106.680	5,5%
31015	Nyboder skole	2.035.886	1.929.103	106.783	5,5%
31138	Vesterbro Ny Skole	2.039.873	1.929.103	110.770	5,7%
31164	Sønderbro Skole	2.056.661	1.929.103	127.558	6,6%
31049	Sortedamskolen	2.058.950	1.929.103	129.847	6,7%
31115	Korsager Skole	2.094.882	1.929.103	165.779	8,6%
31017	Christianshavns Skole	2.156.276	1.929.103	227.173	11,8%
31181	Gerbrandskolen	2.170.165	1.929.103	241.062	12,5%
31093	Bispebjerg + Grundtvig Skole	2.175.411	1.929.103	246.308	12,8%
31085	Lundehusskolen	2.192.201	1.929.103	263.098	13,6%
31175	Dyvekeskolen	2.192.840	1.929.103	263.737	13,7%
31133	Matthæusgades + Enghave Plads Skole	2.225.776	1.929.103	296.673	15,4%
31123	Kirkebjerg Skole	2.260.553	1.929.103	331.450	17,2%
31124	Katrinédals Skole	2.266.322	1.929.103	337.219	17,5%
31121	Hyltebjerg Skole	2.275.569	1.929.103	346.466	18,0%
31192	Brønshøj Skole	2.357.814	1.929.103	428.711	22,2%
31193	Rødkilde Skole	2.383.299	1.929.103	454.196	23,5%
31063	Blågårdskolen + Hellig Kors	2.394.935	1.929.103	465.832	24,1%
31054	Kildevældsskolen	2.396.462	1.929.103	467.359	24,2%
31145	Kirsebærhavens Skole	2.423.687	1.929.103	494.584	25,6%
31162	Sundpark + Østrigsgades Skole	2.460.397	1.929.103	531.294	27,5%
31174	Peder Lykke Skolen	2.482.535	1.929.103	553.432	28,7%
31183	Skolen ved Sundet	2.522.362	1.929.103	593.259	30,8%
31064	Jagtvejens + Havremarkens Skole	2.565.881	1.929.103	636.778	33,0%
<b>I alt</b>		<b>106.417.147</b>	<b>108.029.768</b>	<b>-1.612.621</b>	<b>-1,5%</b>
31069	Heimdalsgades Overbygningsskole	319.454	0	319.454	
31095	Frederikssundsvejens Skole	512.718	0	512.718	
31113	Voldparkens Skole	698.904	0	698.904	
<b>I alt</b>		<b>1.832.209</b>	<b>1.531.076</b>	<b>1.832.209</b>	<b>1.531.076</b>
<b>Hovedtotal</b>		<b>107.948.223</b>	<b>108.029.768</b>	<b>-81.545</b>	<b>-0,1%</b>

### III. Udmøntning af besparelser

Budgetvedtagelsen og strukturforliget medfører, at der er en række besparelser, der skal udmøntes i 2008. Forvaltningen foreslår, at besparelserne vedrørende driftseffektivisering/besparelse gennem justering af tildelingskriterier på i alt 31,2 mio. kr. i 2008 og 58,3 mio. kr. i 2009 findes med 50% på dagtilbudsområdet og 50% på skoleområdet. De samlede besparelser på skoleområdet fremgår af tabellen herunder.

Tabel 7. Besparelser

	2008 (mio. kr.)	2009 (mio. kr.)
Sammenlægning af 12 skoler til 6 skoler	4,5	10,8
Lukning af 2 skoler	6,8	16,4
Ændrede principper for godtgørelser til allerede gennemførte sammenlægninger	1,2	3,0
Driftseffektivisering/besparelse gennem justering af tildelingskriterier	15,6	29,2
<b>I alt</b>	<b>28,1</b>	<b>59,4</b>

Udover de ovennævnte besparelser, er der en række yderligere besparelser, som skal gennemføres. Udmøntningen heraf behandles særskilt i indstillingen om udmøntning af budget 2008.

Sammenlægningsbesparelserne udmøntes i den ny model ved at reduceres den samlede ramme til fordeling via de elevtalsafhængige satser. Det er forudsat, at besparelserne hentes ved en reduktion af udgifterne til ledelse, administration, lærerløn og driftsmidler. Disse budgetposter indgår alle i de elevtalsafhængige bevillinger i den ny model. Da der kun sammenlægges 10 skoler udmøntes alene besparelser på i alt 3,8 mio. kr. i 2008 og 9,0 mio. kr. i 2009. De resterende besparelser på 0,7 mio. kr. i 2008 og 1,8 mio. kr. i 2009 udmøntes via driftseffektivisering/ besparelse gennem justering af tildelingskriterier.

Besparelserne ved lukning af Voldparkens skole og Frederikssundsvejens Skole udmøntes i den nye model dels ved en reduktion af den samlede ramme til fordeling via de elevtalsafhængige bevillinger, dels ved konkrete besparelser på husleje, rengøring samt el og varme. De konkrete besparelser udgør ca. 4,7 mio. kr. i 2008 og 11,2 mio. kr. i 2009. Det er forudsat, at de resterende besparelser på 2,1 mio. kr. i 2008 og 5,2 mio. kr. hentes ved en reduktion i udgifterne til ledelse, administration, teknisk personale og lærerløn. Udmøntninger sker derfor ved at reducere de elevtalsafhængige satser.

Besparelserne ved ændrede principperne for godtgørelser til allerede gennemførte sammenlægninger udmøntes i den ny model ved, at de særbevillinger, der på nuværende tidspunkt gives til Guldberg Skole og Vesterbro Ny Skole, ikke tildeles skolerne fra og med skoleåret 08/09.

Forvaltningens forslag til udmøntningen af besparelser vedrørende driftseffektivisering/ besparelse gennem justering af tildelingskriterier fremgår af tabellen herunder.

Tabel 8. udmøntning af besparelser vedr. driftseffektivisering/ besparelse gennem justering af tildelingskriterier

	2008 (mio. kr.)	2009 (mio. kr.)
Mønsterbrydning, skoler	11,1	11,1
Mønsterbrydning PPR	1,6	3,8
Ekstrabevilling på 20.000 kr. pr. nyoprettet klasse	0,5	0,5
Puljen til kompensation for små undervisningslokaler	0,5	1,2
Besparelse administrativt personale (-700 timer pr. adm. leder):	3,0	3,0
Pulje til nødlidende skoler afskaffes (afhænger af den endelige opgjorte gæld på de lukkede skoler)	3,8	5,0
Tosprogede lærere		13,0
<b>Bruttobesparelser i alt</b>	<b>20,5</b>	<b>37,6</b>
Tilføres distrikternes bufferpulje	4,2	6,6
<b>Nettobesparelser i alt</b>	<b>16,3</b>	<b>31,0</b>

Hovedparten af besparelserne foreslås således udmøntet på de bevillinger, som gives til tosprogsområdet og via sociale kriterier. Det drejer sig om 12,7 mio. kr. i 2008 og 27,9 mio. kr. i 2009.

### Forøgelse af distrikternes bufferpulje

Det er forvaltningens vurdering, at det vil være nødvendigt i forbindelse med implementeringen af den ny budgetmodel, at distrikternes bufferpulje forøges væsentligt. Det anbefales derfor, at der til finansiering af forøgelsen af distrikternes bufferpulje brutto spares mere end de 16,8 mio. kr. i 2008 og 31,0 mio. kr. i 2009. Med ovenstående besparelsesforslag frigøres der således 4,2 mio. kr. i 2008 og 6,6 mio. kr. i 2009 til dette formål. Bufferpuljen vil herefter udgøre:

2008:

Nuværende bufferpulje:	2,7 mio. kr.
Pulje til garantitildeling:	4,8 mio. kr.
Kompenserende besparelser:	4,2 mio. kr.
<b>Bufferpulje i alt:</b>	<b>11,7 mio. kr.</b>

2009:

Nuværende bufferpulje:	2,7 mio. kr.
Pulje til garantitildeling:	4,8 mio. kr.
Kompenserende besparelser:	6,6 mio. kr.
<b>Bufferpulje i alt:</b>	<b>14,1 mio. kr.</b>

### **Mønsterbrydning**

Mønsterbrydning gives til skolerne efter sociale kriterier, dvs. efter antallet af forældre med en social belastet baggrund. Mønsterbrydning er delt i to udmeldinger, en udmelding direkte til de relevante skoler, samt en udmelding via PPR. Det anbefales, at mønsterbrydningsmidlerne spares væk.

Besparelspotentiale i 2008:

Mønsterbrydning skoler	11,1 mio. kr.
Mønsterbrydning PPR: $5/12 * 3,8 =$	1,6 mio. kr.
<b>2008 i alt</b>	<b>12,7 mio. kr.</b>

Besparelspotentiale i 2009:

Mønsterbrydning skoler	11,1 mio. kr.
Mønsterbrydning PPR:	3,8 mio. kr.
<b>2009 i alt</b>	<b>14,9 mio. kr.</b>

### **Ekstrabevilling til nyoprettede klasser**

I den nuværende model gives der en ekstrabevilling på 20.000 kr. pr. nyoprettet klasse på skolerne. Det foreslås, at der ikke gives ekstrabevillinger til dette i den nye model.

Besparelspotentiale i 2008 og 2009:

Ekstrabevilling til nyoprettede klasser	0,5 mio. kr.
<b>2008 og 2009 i alt</b>	<b>0,5 mio. kr.</b>

### **Kompensation for små undervisningslokaler**

Puljen er på 75 ugentlige lektioner til kompensation til skoler med små undervisningslokaler. Det foreslås, at puljen afskaffes.

Besparelspotentiale i 2008:

Kompensation for små undervisningslokaler	0,5 mio. kr.
---	--------------

**2008 i alt** **0,5 mio. kr.**

Besparelsespotentiale i 2009:

Kompensation for små undervisningslokaler 1,2 mio. kr.  
**2009 i alt** **1,2 mio. kr.**

**Besparelse administrativt personale**

Der er allerede vedtaget en besparelse på administrativt personale (skolesekretærer). Hver gang en skole får end administrativ leder skal han/hun varetage skolesekretær-opgaver svarende til 700 årlige timer. Tidligere skete reduktionen af skolernes budget kun i forbindelse med naturlig afgang. Det anbefales, at besparelsen i stedet implementeres direkte i de elevtalsafhængige satser i den nye model.

Besparelsespotentiale i 2008 og 2009:

Besparelse administrativt personale 3,0 mio.kr.  
**2008 og 2009 i alt** **3,0 mio.kr.**

**Pulje til nødlidende skoler**

Puljen til nødlidende skoler (Gældsaneringspuljen) på i alt 5,0 mio. kr. foreslås nedlagt. På baggrund af 2006-regnskabet må det forventes, at de to lukkede skoler har et underskud efter 7/12-dele af 2008 på i alt ca. 1,2 mio. kr., som må afskrives. Besparelsespotentialet er derfor på ca.  $5,0 - 1,2 = 3,8$  mio. kr. i 2008 afhængigt af den endelig opgjorte gæld på de lukkede skoler, mens potentialet i 2009 er 5,0 mio. kr.

Besparelsespotentiale i 2008:

Besparelse administrativt personale 3,8 mio.kr.  
**2008 i alt** **3,8 mio. kr.**

Besparelsespotentiale i 2009:

Besparelse administrativt personale 5,0 mio.kr.  
**2009 i alt** **5,0 mio. kr.**

**Tosprogede lærere**

Budgettet på ca. 15,0 mio. kr. er til tosprogede lærere, som kun kan undervise i deres eget sprog. De kan derfor ikke udfylde timeplanen som en fuldt uddannet folkeskolelærer. De tosprogede lærere anvendes ofte også som tolke. Udgiften hertil anslås at udgøre ca. 2 mio. kr., som ikke kan bespares. Nettobesparelsen vil derfor være på  $15,0 - 2,0 = 13,0$  mio. kr.

Besparelsespotentiale i 2009:

Besparelse tosprogede lærere 13,0 mio. kr.  
**2009 i alt** **13,0 mio. kr.**