




### Mini-læsevejledning til Resultatstatus:

Denne statusrapport viser udviklingen i en række nøgletal på beskæftigelsesområdet.

Hvert nøgletal er ledsaget af en farveboks, der indikerer, med hvilken sikkerhed der kan forventes overholdelse af budgetforudsætninger, politiske vedtagne mål mv.

-  Resultatet afviger ikke negativt fra målet, dvs. 0 pct. afvigelse
-  Resultatet afviger ikke mere end max. 5 pct. fra målet hvad angår indsatsmål og ikke mere end 10 pct. hvad angår resultatmål, dvs. hhv. 0-5 pct. afvigelse og 0-10 pct. afvigelse
-  Resultat afviger mere end hhv. 5 pct. fra målet hvad angår indsatsmål og mere end 10 pct. fra målet hvad angår resultatmål

### Specielt for økonomifigurene 1-3

Pilene i den økonomiske status viser, hvor stor en andel af budgettet, der er brugt i statusmåneden. Det mørke område illustrerer forbruget, og det lyse område det endnu ikke forbrugte budget. Hele pilen er 100 pct. af budgettet. Det samlede budget står angivet udfor pilen. Hvis budgettet er overskredet, markeres pilen med rød.

### Kilder

Opgørelserne i Resultatstatus bygger på data fra kommunens egne sagsbehandlings- og økonomisystemer og er primært hentet i forvaltningens Ledelses Informations System (BIFLIS). Herudover er enkelte opgørelser foretaget ved hjælp af Arbejdsmarkedsstyrelsens elektroniske statistikværktøj på [www.jobindsats.dk](http://www.jobindsats.dk). Endelig er der i en række tilfælde tale om egne særkørsler. Præcis kilde er angivet under de enkelte figurer i statusrapporten.

**Økonomi**

Figur 1: Driftsrammen	3
Figur 2: Efterspørgselsstyret indsats	3
Figur 3: Forsørgelsesydelse	4

**Kontanthjælp & A-dagpenge**

Figur 4: Antal arbejdsmarkedsparate ledige	5
Figur 5: Antal ikke-arbejdsmarkedsparate kontanthjælpsmodtagere	5
Figur 6: Antal kontanthjælps- og dagpengemodtagere med over 12 måneder på ydelsen	6
Figur 7: Aktiveringsgrad for kontanthjælpsmodtagere	6
Figur 8: Rettidig aktivering	7
Figur 9: Rettidige jobsamtaler	7

**Sygedagpenge**

Figur 10: Antal sygedagpengemodtagere	8
Figur 11: Rettidige sygeopfølgningssamtaler	8

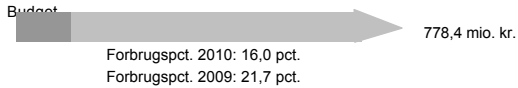
**Fleksjob, Ledighedsydelse & Førtidspension**

Figur 12: Antal fleksjob og ledighedsydelsesmodtagere	9
Figur 13: Antal uafsluttede førtidspensionssager	9

**Personale**

Figur 14: Sygefravær	10
----------------------	----

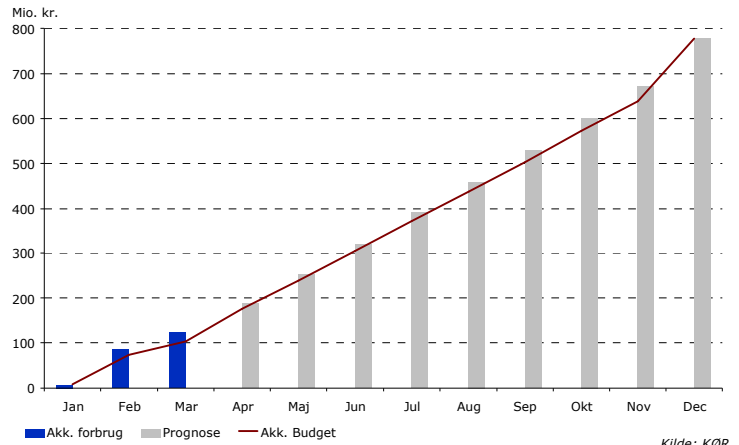
**Figur 1: Driftsrammen**



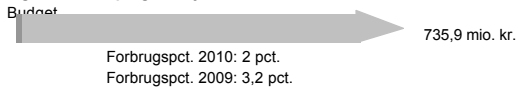
På driftsrammen forventes på nuværende tidspunkt udgifter i 2010 svarende til den udmeldte ramme.

Der er aktuelt en større bestand af borgere end forudsat i budgettet, og denne merbelastning er ikke ensartet fordelt mellem forvaltningens centre. Der vil inden sommer blive foretaget en omfordeling af budgetmidler, så ressourcetsituationen er mere ensartet. Udviklingen i den samlede borgerbestand følges tæt.

En regnskabsteknisk detalje: Prognosen ligger over det akkumuleret budget som følge af nogle regnskabstekniske regler. En snarlig udmelding fra Indenrigsministeriet forventes at fjerne denne uoverensstemmelse.



**Figur 2: Efterspørgselsstyret indsats**

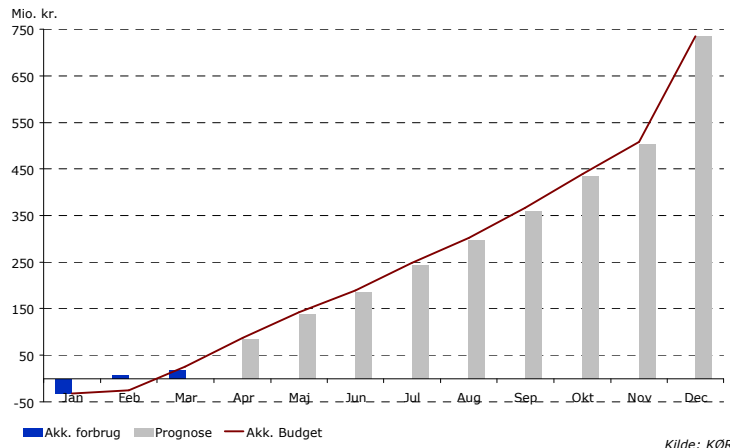


Under efterspørgselsstyret indsats forventes rammen at blive brugt fuldt ud.

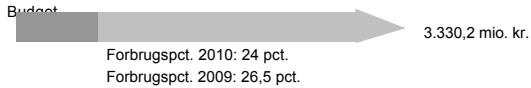
Forventningen er baseret på forøgede indtægter fra grund- og resultattilskud på 8,6 og et mindreforbrug på 0,1 mio. kr. som følge af justerede skøn for udgifterne til danskundervisning, introduktionsprogrammer og reparering. Derimod forventes behov for tilbagebetaling af 4,4 mio. kr. til staten vedr. flaskehalsindsatsen i 2008. Ordningens regler indebærer, at en del af Københavns kommunes tilskud overføres til kommuner med merforbrug i forhold til acontobeløbet.

De budgetterede midler til køb af beskæftigelsestilbud i øvrigt forventes på nuværende tidspunkt anvendt fuldt ud. Denne forventning er baseret på en forudsætning om en højere aktiveringsgrad i den resterende del af året, og at ledigheden stiger i løbet af året

Udgifterne til køb af tilbud til ikke-arbejdsmarkedsparete vurderes at ligge på et højere niveau end forventet, mens udgifterne til køb af ordinære uddannelsesforløb til revaliderende mv. og partnerskabsaftaler vurderes at ligge på et lavere niveau end forventet. Udviklingen i forbruget for disse områder vil derfor blive fulgt ekstra tæt.



**Figur 3: Forsørgelsesydelse**

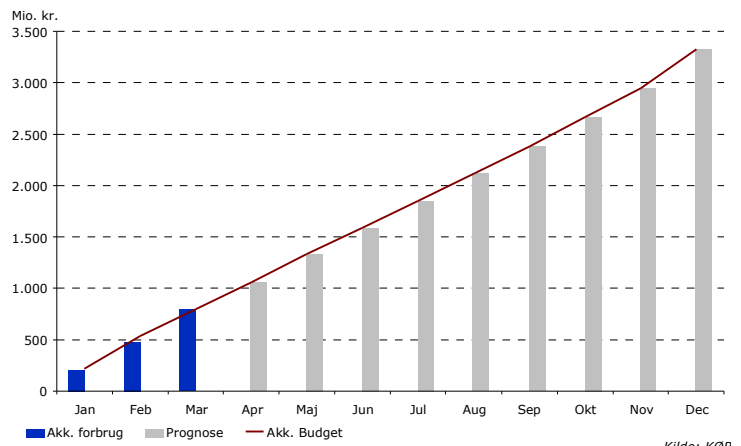


Udgifterne forventes stort set at svare til budgettet.

På kontanthjælp og introduktions ydelse forventes et merforbrug på 20,2 mio. kr. pga. et stigende antal kontanthjælpsmodtagere. I forhold til udgifterne til arbejdsløshedsdagpenge er der dog ikke grundlag for at justere skønnet, idet udviklingen i ledigheden i januar og februar følger det budgetterede niveau på 14.626 fuldtidspersoner. Begge skøn vil blive revurderet på baggrund af Finansministeriets ledighedsprognose i maj 2010.

På sygedagpengeområdet forventes et mindreforbrug på 15,1 mio. kr. ift. det budgetterede, hvilket dels skyldes en ny vurdering af de gennemsnitlige enhedspriser baseret på udgifterne i 2009 og dels en ny vurdering af fordelingen af sager over og under 52 uger.

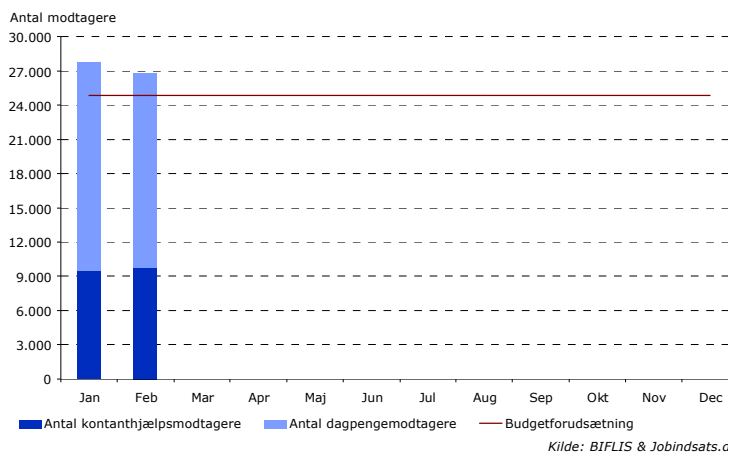
Endelig forventes et mindreforbrug på 5,8 mio. kr. i forhold til budgettet for fleksjob,



Kilde: KØR

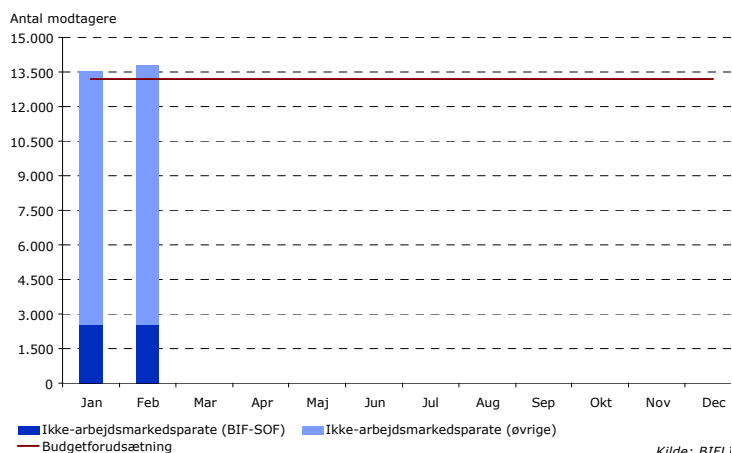
**Figur 4: Antal arbejdsmarkedspare ledige**

- Antallet af arbejdsmarkedspare ledige lå i februar 2010 på ca. 26.850 personer – heraf var ca. 9.800 kontanthjælpsmodtagere (inkl. revalidender, starthjælps-, og introduktionsydelsesmodtagere) og ca. 17.050 var dagpengemodtagere. Det svarer til et samlet fald på ca. 3,4 pct. eller ca. 950 personer sammenlignet med januar 2010.
- Faldet er udelukkende sket inden for dagpengeområdet. På kontanthjælpsområdet er der derimod sket en stigning på ca. 350 personer. Antallet af dagpengemodtagere er dog fortsat højere end det var de sidste måneder af 2009. Den fortsat stigende udvikling i antallet af ledige skal ses i sammenhæng med konjunkturudviklingen på arbejdsmarkedet.
- Antallet af arbejdsmarkedspare ledige er desuden sæsonbetinget. Erfaringsmæssigt stiger ledigheden i januar, idet en del ansættes midlertidigt på bl.a. butiksområdet i forbindelse med den øgede julehandel. Hen over sensommeren sker der typisk en betydelig tilgang af dimittender fra uddannelsesinstitutionerne, som får antallet af især dagpengemodtagere til at stige.



**Figur 5: Antal ikke-arbejdsmarkedspare kontanthjælpsmodtagere**

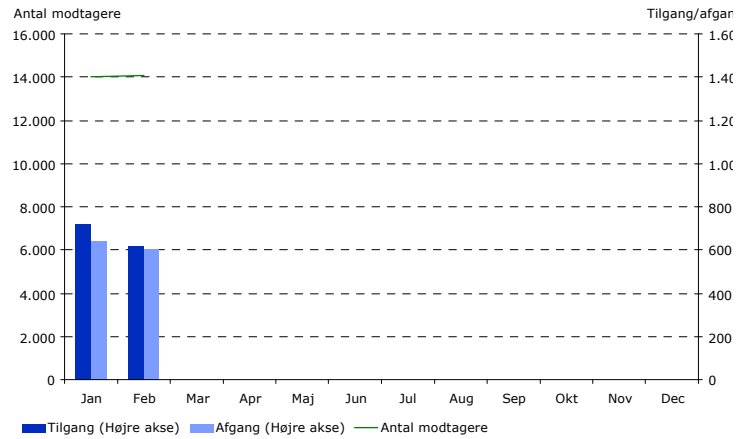
- Antallet af ikke-arbejdsmarkedspare kontanthjælpsmodtagere (inkl. revalidender, starthjælps-, og introduktionsydelsesmodtagere) var i februar 2010 ca. 13.750 personer. Det svarer til en stigning på ca. 1,7 pct. eller ca. 250 personer sammenlignet med januar 2010.
- Ikke-arbejdsmarkedspare borgere har generelt en svagere tilknytning til arbejdsmarkedet end arbejdsmarkedspare, og ledigheden er derfor også mindre konjunkturfølsom for denne gruppe. Ledigheden er således steget langsommere end det er set for de arbejdsmarkedspare ledige. En eventuel faldende tendens vil ligeledes slå langsommere igennem for denne gruppe.
- BIF-SOF borgerne udgjorde ca. 18,5 pct. af det samlede antal ikke-arbejdsmarkedspare borgere i februar 2010. BIF-SOF samarbejdet omfatter borgere, som har en sag i både BIF og i SOF, og hvor der derfor er behov for samarbejde om borgeren imellem de to forvaltninger.



## Kontanthjælp & A-dagpenge

### Figur 6: Antal kontanthjælps- (og dagpengemodtagere) med mere end 12 måneder på ydelsen

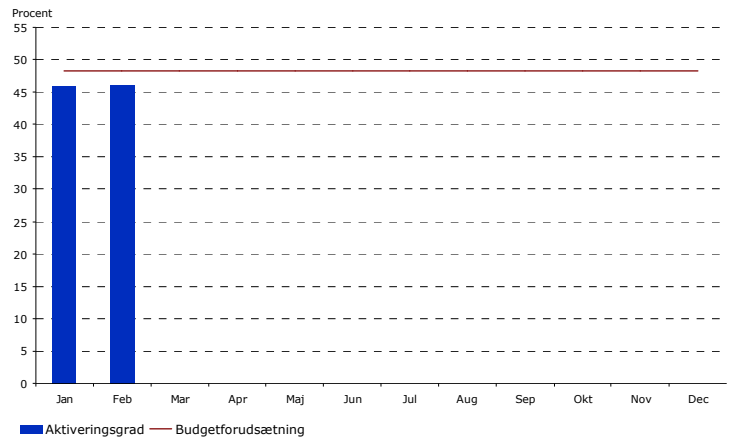
- Antallet af kontanthjælps- og dagpengemodtagere med mere end 12 måneder på ydelsen lå i februar 2010 på ca. 14.100 personer – heraf var ca. 12.900 kontanthjælpsmodtagere (inkl. revalidender, starthjælps-, og introduktionsydelsesmodtagere) og ca. 1.200 var dagpengemodtagere. Det svarer til en stigning på ca. 0,5 pct. eller ca. 50 personer sammenlignet med januar 2010.
- Antallet af langvarige sager begyndte først at stige i løbet af sidste halvdel af 2009 på trods af de ændrede konjunkturf forhold fra medio 2008. Den forsinkede udvikling ift. konjunkturudviklingen kan tilskrives det forhold, at den ledige skal modtage ydelse i 12 måneder for at overgå til langvarig sag. Det er derfor muligt, at vi de kommende måneder kommer til at se en fortsat stigning i antallet af langvarige sager.



Kilde: BIFLIS & Jobindsats...

### Figur 7: Aktiveringsgrad for kontanthjælpsmodtagere

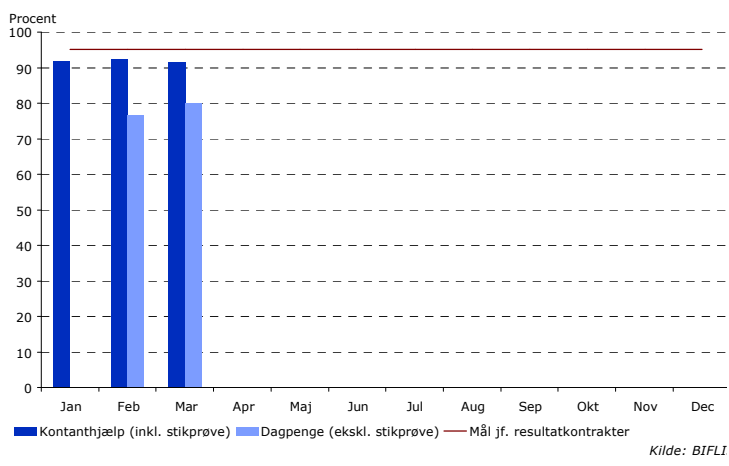
- Aktiveringsgraden udtrykker andelen af kontanthjælpsmodtagerne, der i en given måned har været indskrevet i et aktiveringstilbud set i forhold til det samlede antal kontanthjælpsmodtagere. Aktiveringsgraden har økonomisk betydning, idet kommunen får refundert 65 pct. af udgiften til forsørgelsesydelsen i perioder hvor den ledige er aktiveret, og 35 pct. i perioder hvor det ikke er tilfældet.
- I februar 2010 var aktiveringsgraden ca. 46 pct. Det er ca. 2 procentpoint under de i budgettet forudsatte 48 pct.
- Figuren vil i løbet af 2010 blive udbygget med aktiveringsgraden for dagpengemodtagerne, idet data opgjort på samme måde som for kontanthjælpsmodtagerne, endnu ikke er tilgængelige for forvaltningen.



Kilde: BIFLI

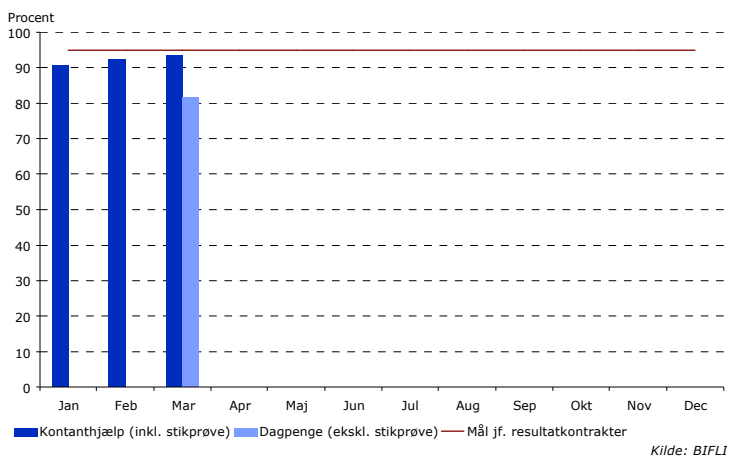
**Figur 8: Rettidig aktivering**

- Aktiveringsreglerne betyder, at alle ledige skal i et aktiveringstilbud - af minimum 4 ugers varighed i minimum 25 timer om ugen - maksimalt 9 måneder efter påbegyndt kontaktførelse (3 måneder for unge under 30 år). De ledige skal herefter genaktiveres senest 6 måneder efter endt aktivering. Såfremt rettidighedsreglerne ikke overholdes, kan kommunen som udgangspunkt ikke hjemtage statsrefusion. Dette gælder dog først fra 2011 for dagpengemodtagere.
- For *kontanthjælpsmodtagere* udgjorde rettidigheden for aktivering ca. 92 pct. i marts måned. Det er ca. 3 procentpoint under målsætningen på 95 pct.
- Forvaltningen har udviklet egne rettidighedsopgørelser på dagpengeområdet med tal pr. februar 2010. Der forventes tillagt en stikprøvekorrektion som følge af lovligt forsinkede sager i den resultatstatus, der forelægges udvalget den 14. juni.
- For *dagpengemodtagere* udgjorde rettidigheden for aktivering ca. 80 pct. i marts måned. Det er ca. 15 procentpoint under målsætningen på 95 pct. Baggrunden for den lave rettidighed er bl.a., at der i efteråret 2009 blev indført skærpede opfølgingsregler for unge dagpengemodtagere. Dette skete samtidig med fusionen af de kommunale og statslige jobcentre. Forvaltningen har iværksat en genopretningsplan, som forventes hurtigt at føre til forbedret rettidighed.



**Figur 9: Rettidige jobsamtaler**

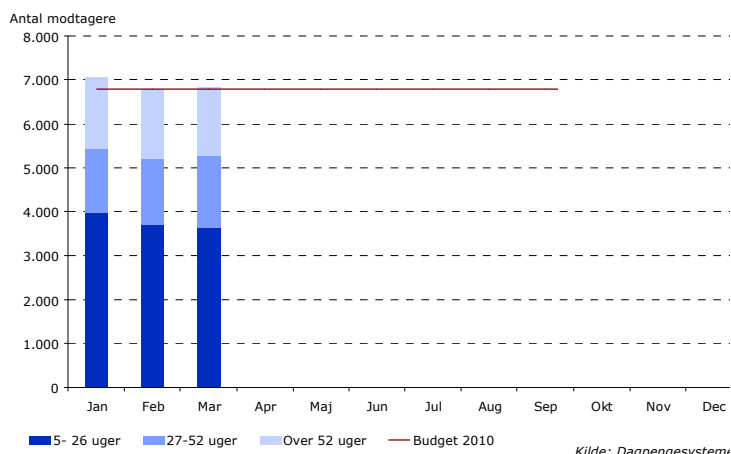
- En jobsamtale har til formål at afklare den lediges arbejdsmarkedsparethed og fastlægge en jobplan for den ledige, herunder med inddragelse af aktive tilbud. Jobsamtalen skal gennemføres min. hver 3. måned (hver måned for unge under 30 år).
- For *kontanthjælpsmodtagere* udgjorde rettidigheden for jobsamtaler ca. 93 pct. i marts måned. Det er ca. 2 procentpoint under målsætningen på 95 pct.
- Forvaltningen har udviklet egne rettidighedsopgørelser på dagpengeområdet med tal pr. marts 2010. Der forventes tillagt en stikprøvekorrektion som følge af lovligt forsinkede sager i den resultatstatus, der forelægges udvalget den 14. juni.
- For *dagpengemodtagere* udgjorde rettidigheden for jobsamtaler ca. 82 pct. i marts måned. Det er ca. 13 procentpoint under målsætningen på 95 pct. Baggrunden for den lave rettidighed er bl.a., at der i efteråret 2009 blev indført skærpede opfølgingsregler for unge dagpengemodtagere. Dette skete samtidig med fusionen af de kommunale og statslige jobcentre. Forvaltningen har iværksat en genopretningsplan, som forventes hurtigt at føre til forbedret rettidighed.



## Sygedagpenge

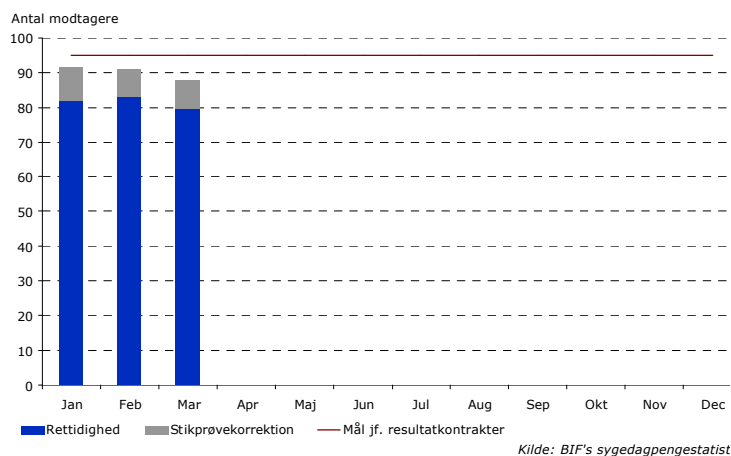
**Figur 10: Antal sygedagpengemodtagere**

- Der er i budget 2010 forudsat ca. 6.800 sager over 4 uger i gennemsnit i 2010.
- Fra marts 2009 til marts 2010 har der været en samlet reduktion på ca. 12 pct. i samtlige sager over 4 uger. Reduktionen skyldes især den styrkede indsats ift. de langvarige sager. Antallet af langvarige sygedagpengesager – dvs. sager over 52 uger – er således faldet fra ca. 2.400 sager primo 2009 til ca. 1.500 primo april 2010. Det svarer til et fald på ca. 35 pct.
- Den positive udvikling er et resultat af en styrket indsats på området, herunder dels en øget afklaring og afslutning af langvarige sager, og dels en mere effektiv tidlig indsats, hvor stadig flere sager afsluttes allerede inden den 26. uge.
- Kommunen modtager fuld refusion i sager under 5 uger og 35 pct. refusion ved passive forløb og 65 pct. ved aktive forløb i sager mellem 5 og 52 uger, mens der ikke modtages refusion i langvarige sager over 52 uger.



**Figur 11: Rettidige sygeopfølgningssamtaler**

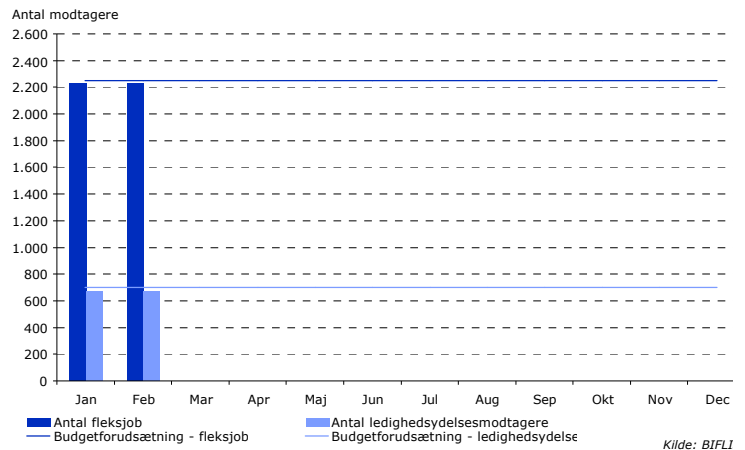
- Ifølge loven skal der afholdes første opfølgningssamtale i sygedagpengesager senest efter 8 uger. I sager med risiko for langvarigt sygdomsforløb, skal der efter den først afholdte samtale følges op min. hver 4. uge. I øvrige sager skal anden samtale finde sted senest 3 måneder fra første fraværdsdag. Efterfølgende samtaler skal afholdes hver 3. måned.
- Rettidigheden ligger 5 procentpoint under målniveau i marts 2010. Dette hænger sammen med de nye skærpede regler for opfølgningssamtaler.
- Det har hidtil været en forudsætning for hjemtagelse af refusion fra staten, at sygeopfølgningssamtalerne har været afholdt rettidigt. Denne forudsætning er – som led i sygefraværtsreformen, og i erkendelse af skærpede opfølgingsregler, som følger af reformen – suspenderet i 2010 og 2011.
- Der er tillagt en stikprøvekorrektion som følge af lovligt forsinkede sager.





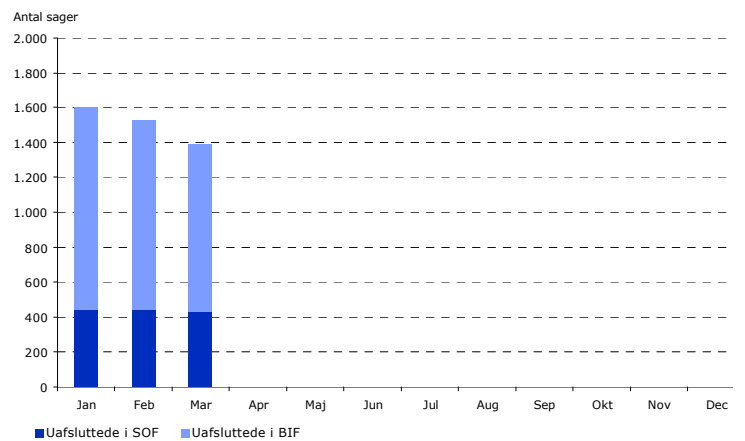
**Figur 12: Antal fleksjob og ledighedsydelsesmodtagere**

- Ledighedsydelse udbetales til forsikrede ledige eller ledige der har opfyldt beskæftigelseskravet, og som afventer et fleksjob. Fleksjob er job på særlige vilkår med offentligt tilskud for personer med varige begrænsninger i arbejdsevnen. Kommunen giver arbejdsgiveren tilskud til lønnen. Tilskuddet er 1/2 eller 2/3 af lønnen afhængig af graden af den nedsatte arbejdsevne.
- Antallet af personer i *fleksjob* var knap 2.250 personer i februar 2010, hvilket er inden for det budgetudmeldte antal på 2.250 personer.
- Antallet af *ledighedsydelsesmodtagere* var ca. 650 personer i februar 2010, hvilket også er inden for det budgetudmeldte antal på 700 personer.
- Konjunkturuudviklingen betyder, at det er blevet sværere dels at finde fleksjob til visiterede borgere og dels at fastholde borgere i deres nuværende fleksjob. Det betyder alt andet lige, at antallet af ledighedsydelsesmodtagere må forventes at stige og antallet af fleksjob at falde. Den lille stigning i antallet af fleksjob og det lille fald i antallet af ledighedsydelsesmodtagere, der ses fra januar til februar måned, er således udtryk for en uventet positiv udvikling.



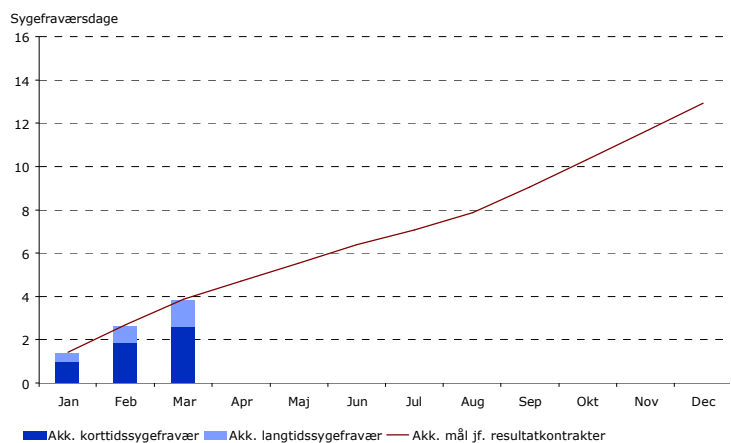
**Figur 13: Antal uafsluttede førtidspensionssager**

- Førtidspension kan tilkendes personer mellem 18 og 65 år. Det er en betingelse for at få tilkendt førtidspension (FØP), at borgerens arbejdsevne er varigt nedsat, og at personen ikke er i stand til at blive helt eller delvist selvforsørgende.
- Afgørelse om førtidspension foretages af SOF på baggrund af indstilling fra BIF.
- I marts 2010 havde BIF ca. 1.400 uafsluttede førtidspensionssager - 69 pct. var under afklaring i BIF og 31 pct. lå til afgørelse i SOF. Det svarer til et samlet fald på ca. 13 pct. eller ca. 200 personer sammenlignet med januar 2010.
- Der pågår overvejelser i forvaltningen om at indføje en ny figur vedr. sagsbehandlingstider i FØP-sager.



**Figur 14: Sygefravær**

- Sygefraværet blev reduceret med 17 pct. i 2009, svarende til 3,2 sygedag i gennemsnit pr. medarbejder. Ønsket er fortsat at nedbringe sygefraværet, og i 2010 er der derfor i resultatkontrakterne fastsat et ambitiøst mål om at reducere sygefraværet yderligere til 13 sygefraværsdage i gennemsnit pr. medarbejder. Det svarer til et yderligere fald på 9 pct.
- I marts 2010 udgjorde det samlede akkumulerede sygefravær 3,8 sygedage i gennemsnit pr. medarbejder hvilket er inden for resultatkontrakternes mål om 3,9 fraværsdage i marts måned.
- Korttidssygefravær er sygefraværsdage, der i sammenhæng udgør et forløb på mindre end 15 dage, mens langtidssygefravær defineres som sygefravær på over 14 sammenhængende dage.



Kilde: BIFLI