

Til Socialudvalget

04-06-2013

Bilag 1: Tilbagefald til misbrug

Sagsnr.
2013-60570

Dokumentnr.
2013-415954

Socialudvalget havde den 22. maj 2013 en temadrøftelse om misbrugspejlemærkerne. I forbindelse med drøftelsen blev der efterlyst information om behandlede borgeres tilbagefald til misbrug.

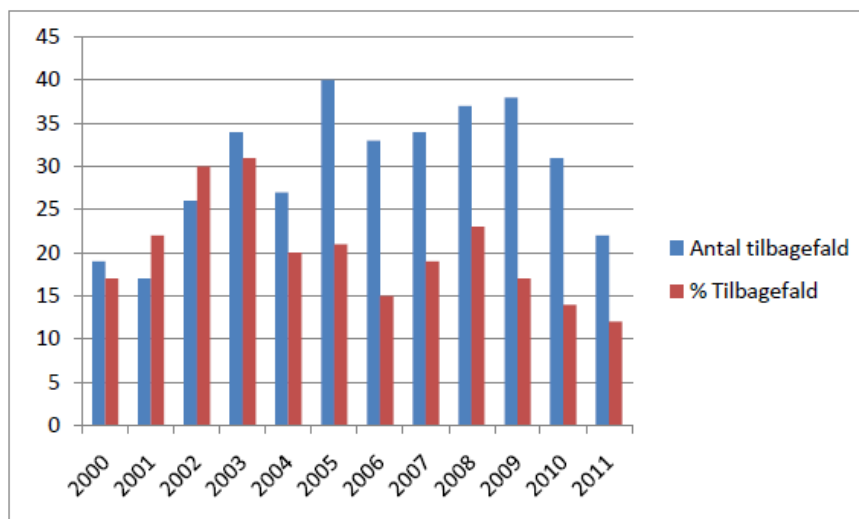
Generelt om tilbagefald

Stof- og alkoholmisbrug er kendetegnet ved modsatrettede følelser og incitament. Der er kræfter der trækker både i retning af fortsat misbrug og ønsker om ophør med misbrug. Denne ambivalens er også til stede, når borgeren søger behandling, hvilket gør frafald fra behandling - og tilbagefald efter endt behandling - til kendte fænomener.

Der er alene valide data for tilbagefald på stofmisbrugsområdet og ikke på alkoholområdet. Derfor er det alene stofmisbrugsområdet, der er redegjort for nedenfor.

Hvor mange borgere oplever tilbagefald?

Nedenfor i figur 1 er en opgørelse over tilbagefald. De borgere man har set på, er dem, som behandlingen er lykkedes for (det kaldes "færdigbehandlede og stoffri"). Figuren viser, hvor stor en del af denne gruppe, der efter et år er blevet genindskrevet i behandlingen. Bemærk at det er en stærkt selekteret gruppe, da det kun er en mindre del af de behandlede, der overhovedet gennemfører "færdigbehandlede og stoffri". Bemærk også, at nogle borgere har tilbagefald inden for et år *uden* at søge behandling, så tallene kan i realiteten være højere.



**Mål- og
Rammekontoret
for Voksne**

Bernstorffsgade 17
1592 København V

Telefon
2053 6318

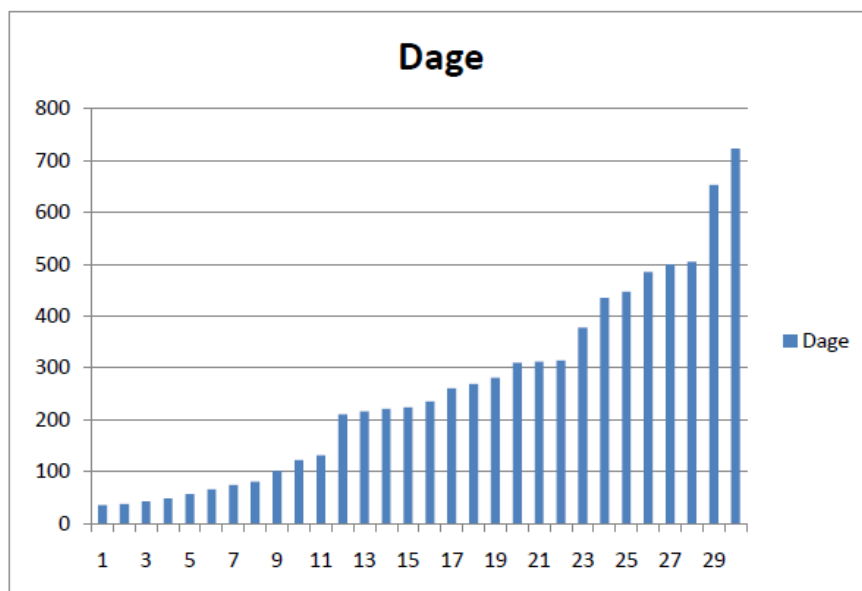
E-mail
EI99@sof.kk.dk

www.kk.dk

Figur1: Tilbagefald inden for et år for færdigbehandlede og stoffri i årene 2000-2011. Københavns Kommune. Trukket 4.6.2013, SOFDW

Som det fremgår af figuren ligger antallet af tilbagefald mellem 17 og 40 borgere årligt svarende til mellem 12 og 31 %. Det er ud af en gruppe færdigbehandlede og stoffri på mellem 78 og 221 pr. år.

Hvor længe har borgerne været ude af misbrug, når de får tilbagefald
I 2011 blev 211 borgere udskrevet af det københavnske behandlingssystem som færdigbehandlede og stoffrie. Til og med den 27. maj 2013 er 30 af disse borgere genindskrevet i det københavnske behandlingssystem. Af figur 2 fremgår det, hvor mange dage, der gik for hver enkelt borger mellem de blev udskrevet og de blev genindskrevet.



Figur 2. Antal dage mellem udskrevet stoffrie i 2011 og genindskrevet i behandling. Trukket maj 2013 fra SOFDW.

Gennemsnittet for de 30 borgere er 259 dag – små 9 måneder – fra de blev udskrevet til de blev genindskrevet.

Forskningen på området viser, at tilbagefald særligt sker det første år efter borgeren er blevet stoffri. Det bekræftes i figur 2, hvor det fremgår at langt de fleste (22 borgere) blev genindskrevet i behandling indenfor det første år. Derudover skal man holde sig for øje, at der kan gå tid fra tilbagefald, og til borgeren søger behandling igen.