



28-10-2010

Sagsnr.  
2010-151262

Dokumentnr.  
2010-742921

## **1. Statusnotat om klyngestruktur**

Arbejdet med etablering af den nye institutionsstruktur gennemføres i en række spor: struktur, faglighed, økonomi, personale, kommunikation og teknisk administrativ. Status på arbejdet i disse spor er følgende:

### **1. Personale**

#### *Forhandling med de faglige organisationer*

Der er indgået aftale med LFS og BUPL om lønniveauet for klyngeledere og pædagogiske ledere. Klyngelederstillinger er slået op internt, og der er tilrettelagt en proces der sikrer, at klyngelederne er fundet i starten af december. Herefter gennemføres de nødvendige samtaler til ledige stillinger som pædagogisk leder.

#### *Souschefer*

I uge 43 blev der gennemført 3 fyraftensmøder for souschefer

### **Sekretariatet**

Københavns Rådhus  
1599 København V

Telefon  
Københavns Rådhus

E-mail  
mal@buf.kk.dk

EAN nummer  
5798009382160

www.kk.dk

ansat i kommunale institutioner. Formålet har været at give en afklaring på, hvad den nye institutionsstruktur betyder for dem, idet stillingskategorien bortfalder og institutionernes budgetter reduceres med 5 souscheftimer samt forskellen mellem gennemsnitlig pædagog- og souscheffløn. I forbindelse med etablering af klyngelederstillingerne igangsættes der en omplaceringsproces hvor souschefer kan søge om at blive genansat som enten pædagogiske ledere eller pædagog.

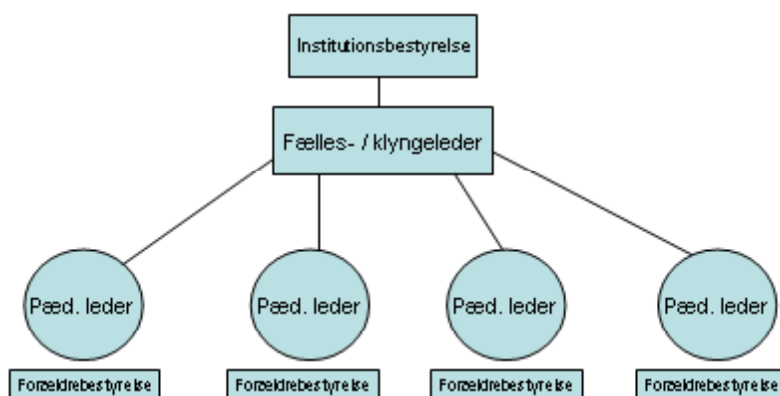
#### *Ansættelsesstop*

Der indføres ansættelsesstop pr. 1. november for pædagoger for at sikre flest mulige souschefer stillinger som pædagoger. Souscheferne er desuden blevet oplyst om, hvilke former for personlig støtte der stilles til rådighed for dem i processen.

## 2. Modeller for strukturen på det selvejende område

Børne- og Ungdomsforvaltningen har gennemført en dialogproces med paraplyorganisationerne (både samlet og bilateralt) for at drøfte mulige modeller for en ny institutionsstruktur på det selvejende område. Der er taget udgangspunkt i de 3 modeller, som er blevet fremlagt for udvalget på mødet den 1. september. På baggrund af tilbagemeldingerne fra paraplyorganisationerne har forvaltningen justeret modellerne, således at det vurderes, at samtlige nye enheder på det selvejende område (klynger eller netværk) kan indrettes indenfor rammerne af disse modeller. Det skal dog gøres opmærksom på, at det endnu ikke har været muligt at få konkrete tilbagemeldinger fra en enkelt paraplyorganisation. De 3 justerede modeller ser således ud:

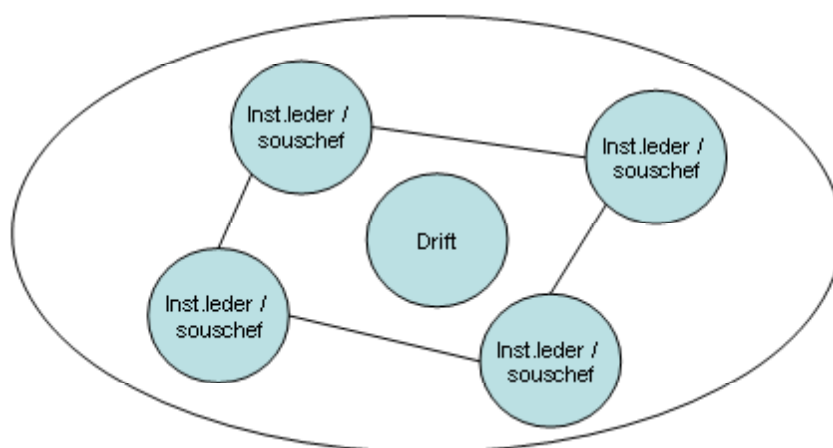
Model A: Den selvejende klynge / fusion



Grundlag: 1 driftsoverenskomst / 2-strengt bestyrelse

I model A er der tale om en sammenlægning af institutioner til en fælles enhed / klynge. Den nye enhed har 1 driftsoverenskomst og 1 tostrengt bestyrelse, med en overordnet institutionsbestyrelse og forældrebestyrelser i de enkelte enheder.

Model B: Forpligtende netværk med netværksaftale

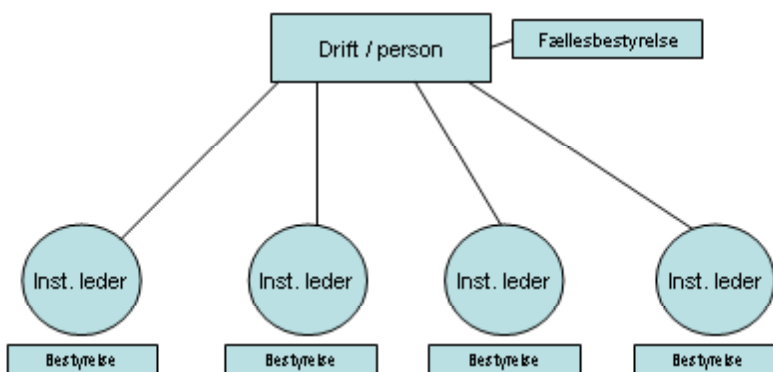


Grundlag: Forpligtende netværksaftale  
Der etableres et leder- og et bestyrelsesnetværk

I model B er der tale om et netværk af (juridisk og økonomisk) selvstændige institutioner som indgår en forpligtende

netværksaftale, der regulerer et fællesskab om driften af deres institutioner. Kommunen er ikke part i aftalen, men det er forvaltningens opgave at sikre, at netværket lever op til de vedtagne kriterier for den nye institutionsstruktur. Derfor vil forvaltningen forvente, at der i netværksaftalen bl.a. gøres rede for, hvordan institutionerne vil sikre at indhente deres del af besparelsen i forbindelse med den nye struktur på at effektivisere ledelsen og administrationen.

Model C: Netværk med partnerskabskontrakt mellem institutionerne



Grundlag: Partnerskabskontrakt med uddelegering af opgaver  
Der etableres et ledemetværk

I model C er der ligeledes tale om et netværk af selvstændige institutioner, men institutionerne indgår en partnerskabskontrakt med hinanden, som indeholder en delegering af opgaver med dertil hørende ressourcer / økonomi til en fælles enhed, som varetager driften i forhold til de

delegerede fællesopgaver. Der er mulighed for, men ikke en forudsætning, at der ansættes en person til løsning af de fælles opgaver. Der etableres en fællesbestyrelse med repræsentanter fra de enkelte institutioners bestyrelser, som varetager bestyrelsernes kompetencer i forhold til de fælles driftsopgaver.

8. november afholdes der en workshop mellem forvaltningen og repræsentanter for de selvejende institutioners bestyrelser for at få direkte drøftelser med bestyrelserne om modellerne og for at give bestyrelserne mulighed for at få afklaring på de spørgsmål og usikkerheder der måtte være.

Efter den politiske behandling af forvaltningens udkast til en ny institutionsstruktur på mødet i Børne- og Ungdomsudvalget den 1. september har forvaltningen gennemført en række konkrete kommenteringsprocesser for at afklare sammensætningen af de sidste klynger og netværk. Processen er nu afsluttet og resultatet viser, at mange selvejende institutioner er tilbageholdende med at formulere endelige tilkendegivelser før de kender de økonomiske konsekvenser af den nye budgetmodel. Det er dog forvaltningens vurdering, at størstedelen af institutionerne nu er placeret sammen med institutioner, de ønsker at indgå et samarbejde med. Der er enkelte institutioner, som generelt ikke ønsker at indgå i netværk / klynger. Disse institutioner vil forvaltningen gå i dialog med for at sikre, at alle institutioner lever op til den politiske beslutning.

### 3. Status på etablering af klynger på det kommunale område

Status på de konkrete klynger efter afslutningen af den sidste kommenteringsrunde fremgår af andet bilag. Klyngerne er faldet på plads, men der er enkelte institutioner, hvis klyngetilknytning stadig drøftes:

- Sjælør Fritidscenters klubdel: I tråd med den politiske beslutning er områderne Valby og Vesterbro / Kgs. Enghave gået i dialog med institutionerne i klynge VA1 og VE8 for at finde den mest hensigtsmæssige placering for Sjælør Fritidscenters nuværende klubdel. Der er enighed om, at Sjælør Fritidscenter bevarer tilknytning til klynge VA1, men at de 44 klubpladser flyttes til institutionen Rubinen i VE8. Klubben bevarer de fysiske lokaler i tilknytning til Sjælør Fritidscenter, således at de 2 institutioner har lokalfællesskab.

- Haletudsen: Det er besluttet, at institutionen overgår til selveje. Der foregår stadig drøftelser mellem forvaltningen og institutionen i forhold til en eventuel virksomhedsoverdragelse. Hvis det viser sig, at der imod forventning ikke er enighed i institutionen om forslaget om selveje vil institutionen indgå i den kommunale klynge sammen med naboinstitutionen vuggestuen Rugvej.

- Institutionerne Enghave Remise, Valhal, Stærevænget og Blommen:

Institutionerne har i deres høringssvar udtrykt ønske om at overgå til selveje og indgå i lokale netværk af selvejende institutioner.

Efter den politiske behandling af sagen den 1. september har der fortsat været drøftelser angående disse institutioner, især vedrørende Enghave Remise, Valhal og Stærevænget.

*Enghave Remise:* Enghave Remises ønske om at indgå i et mere formaliseret samarbejdet med Solbakken og Mini-Ajax vil blive imødekommet ved at Enghave Remise indgår i det større netværk Frie 14b.

*Stærevænget:* Stærevængets ønske om at indgå i et alternativt netværk vil blive imødekommet.

*Valhal:* Valhal, samt Slettegården og Skoleinstitutionen Katrinedal har fremlagt et alternativt forslag til netværksdannelse. Forslaget vil blive imødekommet ved at resterne af netværk FRIE 4, som ikke indgår i det alternative forslag også indgår i det nye netværk.

*Blommen:* Blommen indgår på nuværende tidspunkt i klynge VA7, som er en lille klynge, der består af to kommunale institutioner, som er forholdsvis isoleret fra øvrige kommunale institutioner i Valby.

Det alternative netværk, som Blommen ønsker at indgå i kan ikke imødekommes, da klynge VA7 ikke vil være bæredygtig uden Blommen.

#### 4. Forældreindflydelse

Forvaltningen arbejder på et nyt koncept for forældrebestyrelsesarbejde i en klyngestruktur. Udgangspunktet er, at forældreindflydelse og nærdemokratiet i den enkelte enhed skal sikres bedst muligt inden for de rammer, som dagtilbudsloven sætter. Der arbejdes med en model med en

fælles forældrebestyrelse for klyngen og forældreråd i de enkelte enheder. Der er planlagt en proces, som sikrer inddragelse af forældrerepræsentanter ved udarbejdelse af den nye model. Således er sagen blevet drøftet indledningsvist med KFO, den har været diskuteret i Det centrale Forældreforum i uge 43, og KFO er inviteret til en drøftelse medio november.

Forvaltningen vil fremlægge en sag om den nye model for udvalget i december 2010.

## 5. Relaterede sager

### *Ny budgetmodel*

Forvaltningen har sendt 3 budgetmodeller i høring med deadline den 21. oktober. Der fremlægges en indstilling for Børne- og Ungdomsudvalget på baggrund af høringen den 10. november om, hvilken budgetmodel, der på baggrund af høringen, kan anbefales.

### *Flytning af opsamlingssteder*

Forvaltningen har i 2 omgange sendt flytningen af opsamlingssteder i udbud i de respektive klynger. Forvaltningen har modtaget en række konkrete svar, men der er stadig en del relevante udflytterinstitutioner, som forvaltningen ikke har hørt fra. Da den frivillige proces ikke har været tilstrækkelig til at sikre en holdbar løsning, så fremlægges forvaltningen forslag herom på et kommende udvalgsmøde.

### *KKFO*

I forbindelse med høringen om ny klyngestruktur på institutionsområdet har forvaltningen modtaget en række henvendelser fra institutioner, der giver udtryk for, at de ønsker at overgå til KKFO. Forvaltningen vil fremlægge en indstilling for udvalget herom på et senere tidspunkt.