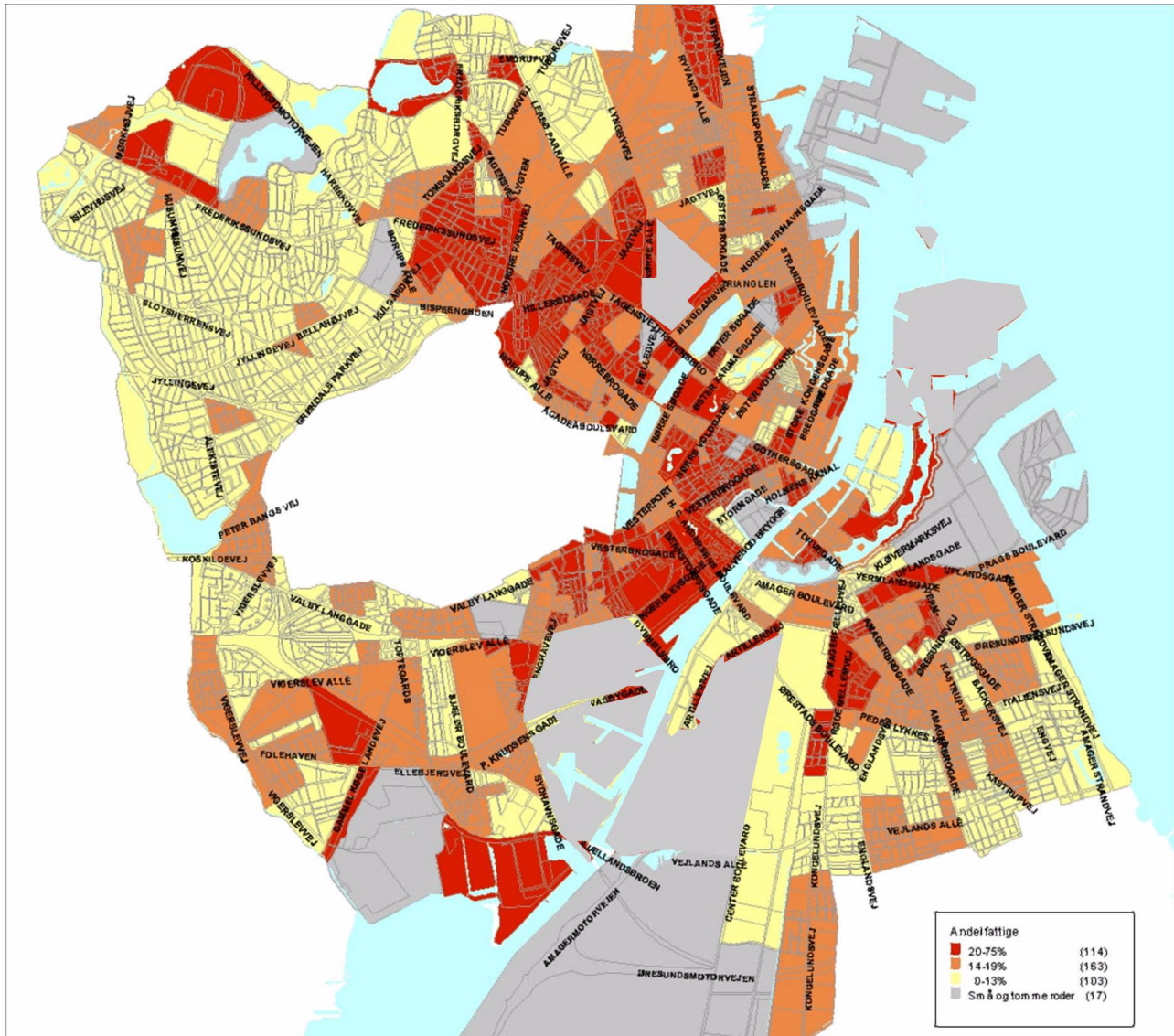


Fattigdom i Københavns Kommune 2010 – en status



Indholdsfortegnelse

<u>1. Indledning</u>	3
<u>1.1 De overordnede konklusioner</u>	4
<u>1.2 Opsætning af et budget</u>	5
<u>1.2.1 Budgettet er en standard eller norm for en skrabet livsførelse</u>	5
<u>1.2.2 Ikke ét budget, men flere typer af budgetter</u>	5
<u>1.2.3 Hvad indeholder budgettet – og hvad indeholder det ikke?</u>	6
<u>1.2.4 Eksempel på et budget</u>	6
<u>1.2.5 Udspecificering af rådighedsbeløbet</u>	6
<u>1.2.6 Eksempler på fattigdomsgrænser</u>	7
<u>1.4. Definitionen af fattigdom</u>	7
<u>1.5 Afgrænsning af dataudtræk</u>	8
<u>2. Udviklingen i antal fattige</u>	9
<u>2.1 Flere fattige fra 2005 til 2008</u>	9
<u>2.2 udviklingen i ulighed</u>	10
<u>2.3 Fattigdomsudviklingen ved forskellige variable</u>	11
<u>2.3.1 Alder</u>	11
<u>2.3.2 Køn</u>	12
<u>2.3.4 Uddannelse</u>	13
<u>2.3.5 Socioøkonomisk status</u>	14
<u>2.3.6 Langtidsfattige Folkepensionister</u>	17
<u>2.3.7 Børn i fattige familier</u>	18
<u>2.4 Hvor bor de fattige?</u>	21
<u>3. Fokuspunkter</u>	22
<u>3.1 De langtidsfattige og permanent fattige</u>	22
<u>3.2 kontanthjælpsmodtagerne</u>	24
<u>3.3 Indvandrere og efterkommere</u>	26
<u>4. Litteraturliste</u>	29

1. Indledning

2010 er udnævnt til det europæiske fattigdomsår, og de europæiske lande vil i løbet af året sætte særligt fokus på bekæmpelse af fattigdom og social udstødelse. På den baggrund besluttede Københavns Kommunes Socialudvalg den 9. juni 2010, at der i indeværende år skal udarbejdes en status over fattigdommens omfang i Københavns Kommune. Socialudvalget vedtog endvidere, at Socialforvaltningen fremadrettet skal følge udviklingen på området.

I 2008 publicerede Københavns Kommune undersøgelsen "Analyse af levevilkår og fattigdom i Københavns Kommune" (Socialforvaltningen 2008). Undersøgelsen opdeler de fattige efter, hvor lang tid de har levet i fattigdom, og karakteriserer grupperne af fattige efter en række parametre som alder, køn, uddannelse, socioøkonomisk status samt etnicitet. Endvidere afdækker undersøgelsen de fattiges økonomiske afsavn, og hvordan de fattige håndterer og oplever deres situation. I undersøgelsen fastsættes fattigdomsgrænsen ved hjælp af budgetmetoden, hvor udgangspunktet er det mindst acceptable økonomiske leveniveau. Det er samme budgetmetode, der tages udgangspunkt i, i nærværende status.

Nærværende statusrapport indeholder alene en genkørsel af den kvantitative del af undersøgelsen fra 2008, og er alene baseret på data fra Danmarks Statistik.

Der er en vis forsinkelse på data fra Danmarks Statistik således, at analyserne i undersøgelsen fra 2008 er baseret på data fra 2005. Det samme gør sig gældende i nærværende status, hvor analyserne er baseret på data fra 2008¹.

En række fattige er alene fattige i ét enkelt år og formår selv at komme ud af fattigdommen. Fattigdommens konsekvenser hænger i høj grad sammen med antallet af år man har været fattig. Det er derfor hensigtsmæssigt at kunne analysere de personer, der har været fattige i kortere tid, og de som har været fattige i lang tid, hver for sig. I undersøgelsen fra 2008 var de fattige delt op i følgende tre grupper:

- Korttidsfattige – personer, der har været fattige i 1 år.
- Mellemlangtidsfattige – personer, der har været fattige i 2 til 3 år.
- Langtidsfattige og permanent fattige – personer, der har været fattige i 4 år eller mere.

Analyserne i nærværende status er ligeledes udført på baggrund af ovenstående opdeling af de fattige. Baggrunden for at opdele de fattige i henholdsvis korttids-, mellemlangtids-, langtidsfattige og permanent fattige er, at en husholdnings levestandard ikke ændres på samme tid som indkomsten ændres. Der går et stykke tid inden levestandarden ændres, hvilket blandt andet hænger sammen med, at en husstand ofte har en række ressourcer at trække på, som opretholder levestandarden i en periode. Man kan f.eks. trække på en opsparing eller på kort sigt reducere sit udgiftsniveau. Fattigdommen slår altså forskelligt igennem afhængig af, hvor lang tid man har været fattig (Bak 2004, Larsen 2004 m.fl.).

I forbindelse med udarbejdelsen af nærværende status er der blevet udpeget følgende tre fokusområder: Indvandrere og efterkommere, kontanthjælpsmodtagere og langtidsfattige og permanent fattige. Hvert fokusområde vil blive analyseret til sidst i denne statusrapport.

I fattigdomsundersøgelsen 2008 blev budgetmetoden kombineret med en afsavnsundersøgelse, for herigennem at belyse hvilke afsavn borgerne har af økonomiske grunde. I nærværende status foretages der ikke en afsavnsanalyse, da det vurderes, at de fattiges afsavn i 2008 ikke har ændret sig væsentligt siden 2005.

¹ I analysen af børn i fattige familier, vil data være fra 2007.

1.1 De overordnede konklusioner

- Fattigdomsgrænsen for en enlig uden børn er på 114.297 kr. om året i 2008.
- Antallet af fattige i Københavns Kommune er steget med 7 pct. fra 2005 til 2008, svarende til en stigning fra 66.058 til 70.867 personer.
- Antallet af korttidsfattige københavnere er steget ca. 13 pct. siden 2005, svarende til 4.161 personer. I 2008 er 8,9 pct. af københavnere korttidsfattige, svarende 35.831 personer.
- Antallet af mellemlangtidsfattige københavnere er steget ca. 7 pct. siden 2005, svarende til 1.296 personer. I 2008 er 4,8 pct. af københavnere mellemlangtidsfattige, svarende til 20.206 personer.
- Antallet af langtidsfattige og permanent fattige københavnere er faldet med 4 pct. Svarende til 648 personer siden 2005. I 2008 er 3,7 pct. af københavnere langtidsfattige og permanent fattige, svarende til 14.830 personer.
- Enlige med ét barn og par med flere end 3 børn er fortsat i særlig grad udsat for fattigdom.
- Der er sket en stigning i antallet af børn, som lever i korttidsfattige enlige familier på 353, svarende til 28 pct.
- Der er sket en stigning i børn som lever i fattige familier på 498 børn, svarende til en stigning på 8 pct. Det samlede antal af børn i Københavns Kommune er tilsvarende steget med 4.977, svarende til en stigning på 6 pct.
- Der er kommet færre fattige blandt de unge i alderen 18-24 år i forhold til 2005.
- Den geografiske fordeling af hvor de fattige bor i Københavns Kommune, viser at bydelen Nørrebro har den højeste andel af fattige.

Konklusioner for fokuspunkterne

- Indvandrere og efterkommere er fortsat i særlig grad udsat for fattigdom og i høj grad langtidsfattigdom og permanent fattigdom.
- 54,4 pct. af kontanthjælpsmodtagerne var fattige i 2008. Andelen af langtidsfattige og permanent fattige kontanthjælpsmodtagere er steget siden 2005 fra 21,1 pct. til 27,3 pct.
- De langtidsfattige og permanent fattige består fortsat hovedsageligt af kontanthjælpsmodtagere og folkepensionister.

1.2 Opsætning af et budget

Nedenstående beskriver, hvordan fattigdomsgrænsen er fremkommet. Kapitlet tager afsæt i undersøgelsen "Analyse af levevilkår og fattigdom i Københavns Kommune" fra 2008, og der vil i kapitlet indgå tekststykker og uddrag fra denne.

Det er budgetmetoden, som bliver brugt til at fastsætte fattigdomsgrænsen. Det er den samme budgetmodel, der blev anvendt til at fastsætte fattigdomsgrænsen i rapporten fra 2008. Modellen er dog opdateret til 2008 priser. Med budgetmetoden opstilles et budget for en minimal livsførelse, et såkaldt "skrabet budget", hvor udgifterne til f.eks. bolig, mad og forsikring identificeres og prifsættes. Dette budget holdes derefter op mod personernes disponible indkomster, som i nærværende status baseres på oplysninger fra Danmarks Statistik (se bilag 2 for en nærmere redegørelse for de enkelte poster i budgetmodellen).

1.2.1 Budgettet er en standard eller norm for en skrabet livsførelse

Når en person eller families faktiske valg af goder og aktiviteter holdes op mod budgettet, som er et budget over, hvad man som minimum skal have råd til, vil der ofte ikke være overensstemmelse mellem det skrabede budget og det faktiske. Mange borgere vil i praksis foretage andre økonomiske prioriteringer, end der er foretaget i idealbudgettet for en skrabet livsførelse. Licensen kan for eksempel vælges fra, eller man kan anskaffe sig en cykel, hvorved udgifterne til transport reduceres. Det skal derfor påpeges, at budgettet er et normativt udtryk for, hvad man bør have råd til, og ikke er et faktisk billede af personer eller families økonomiske prioriteringer. Budgettet er således ikke en afdækning af folks faktiske økonomiske situation, men en fastsættelse af en bestemt situation, som opfattes som det mindst acceptable leveniveau.

Når budgettet alligevel er værdifuldt, er det fordi, at det kan bruges til at vurdere, om folk har mulighed for at leve på det mindst acceptable leveniveau, og dermed om de har mulighed for ikke at leve i fattigdom.

1.2.2 Ikke ét budget, men flere typer af budgetter

Der skelnes overordnet mellem to budgetter:

- Et budget for personer som er eller "burde være" i arbejde f.eks. lønmodtagere, kontanthjælpsmodtagere eller dagpengemodtagere.
- Et budget for personer, som er på en eller anden form for passiv forsørgelse f.eks. førtidspension, folkepension eller efterløn.

Baggrunden for at benytte disse to budgetter er, at der tale om forskellige situationer, som indbefatter forskellige behov og derfor forskellige budgetposter. Udgifter til transport og faglige kontingenter er således ikke nødvendige for førtidspensionister, folkepensionister og efterlønsmodtagere. Udgifterne hertil indgår derfor ikke i dette budget. Man skal dog holde sig for øje, at når posten til transportudgifter udelades af budgettet indskrænkes disse fattige borgeres geografiske rækkevidde.

For hver af disse to hovedsituationer er der endvidere blevet udarbejdet særskilte budgetter alt efter antallet af børn og voksne i familien. Budgetterne for familier, hvor børnene er i institutionsalderen, indeholder for eksempel også udgifter til vuggestue, børnehave og fritidshjem. Udgifterne er bestemt efter antallet af børn i familierne og børnenes alder, ligesom der er taget hensyn til det kommunale tilskud, som blandt andet afhænger af familiens indkomst. Hvis alle voksne i husstanden er førtidspensionister eller

efterlønsmodtagere forudsættes det, at børnene passes i hjemmet, hvorfor institutionsudgifter ikke medregnes i budgettet for disse familietyper. Det er næppe realistisk at en husstand bestående af to førtidspensionister fravælger daginstitutioner og i stedet passer deres børn i hjemmet. Men for at gøre fattigdomsgrænsen sammenlignelig med undersøgelsen fra 2008 er denne forudsætning bibeholdt.

Der er også blevet udarbejdet budgetter for de situationer, hvor den ene voksne i familien er eller "burde være" i arbejde, mens den anden person er folkepensionist, efterlønsmodtager eller førtidspensionist. I disse tilfælde indgår udgifter til faglige kontingenter og transport til og fra arbejdet kun hos den ene person.

Som det fremgår af ovenstående, består fattigdomsgrænsen af flere forskellige budgetter, som tager højde for de voksne familiemedlemmers tilknytning til arbejdsmarkedet samt for antallet af børn og voksne i familien.

1.2.3 Hvad indeholder budgettet – og hvad indeholder det ikke?

Alle budgetterne består af tre overordnede budgetposter:

- Faste udgifter, som dækker udgifter til bolig, institutioner, licens, tandlæge o.l.
- Faste udgifter i forbindelse med arbejdsmarkedet, hvilket dækker over A-kasse, efterlønsbidrag, fagforeningskontingent samt transport til og fra arbejde.
- Et rådighedsbeløb, som dækker udgifter til mad, drikke, beklædning, hygiejne og andre dagligvarer.

Eftersom budgettet er et skrabet budget, er der en række poster, der ikke indgår i budgettet. For det første indeholder budgettet ikke udgifter til gæld, selvom de fleste personer har en eller anden form for lån. Der er heller ikke gjort plads til opsparing, ligesom der heller ikke indgår udgifter til fritid, hobbyer og ferie. At disse poster er valgt fra understreger endnu en gang, at der er tale om et skrabet budget.

1.2.4 Eksempel på et budget

Et eksempel på, hvordan budgettet ser ud for en enlig i arbejde uden børn, fremgår af *tabel 1*.

Tabel 1 Budget for en enlig i arbejde uden børn. 2008.

	Månedligt	Årligt
Bolig og relaterede boligudgifter	4.694	56.328
Medie licens	183	2.190
Forsikring	165	1.985
Telefon	35	424
Tandlæge	65	780
A-kasse	283	3.396
Efterlønsbidrag	273	3.276
Fagforening	287	3.438
Transport til og fra arbejde	310	3.720
Institutioner til børnene	0	0
Rådighedsbeløb (børn)	0	0
Rådighedsbeløb (voksne)	3.230	38.760
I alt	9.525	114.297

Note: Egen opgørelse. Tabellen stemmer ikke nødvendigvis overens, da ørerne ikke er angivet.

En stor post i budgettet er udgifter til bolig. Disse udgifter dækker over både selve boligen

samt udgifter til el, vand og varme.

1.2.5 Udspecificering af rådighedsbeløbet

Rådighedsbeløbet dækker over en række daglige udgifter til mad, drikke, beklædning, hygiejne med videre. Et udspecificeret rådighedsbeløb for en enlig uden børn findes i *tabel 2*.

Tabel 2 Udspecificering af rådighedsbeløbet en enlig uden børn. 2008.

	Månedligt	Årligt
Mad og drikkevarer	1.931	23.172
Beklædning	215	2.580
Sundhed og hygiejne	578	6.936
Dagligvarer	308	3.696
I alt	3.032	36.384

Note: Egen opgørelse. Tabellen stemmer ikke nødvendigvis overens, da ørerne ikke er angivet.

Jo flere personer, der er i familien, desto større er rådighedsbeløbene samlet set. Der er også taget hensyn til, at der er en række stordriftsfordele i at bo flere sammen. For eksempel kan man købe større ind. Et eksempel på et budget for et barn og en voksen er opgjort i *tabel 3*. Udgifterne til f.eks. mad og drikkevarer for en husstand bestående af en voksen og et barn stiger med 782 kr. om måneden i forhold til en husstand bestående af en enlig.

Tabel 3 Udspecificering af rådighedsbeløbet en enlig med ét barn. 2008.

	Månedligt	Årligt
Mad og drikkevarer	2.713	32.556
Beklædning	452	5.424
Sundhed og hygiejne	651	7.812
Dagligvarer	275	3.300
I alt	4.091	49.092

Note: Egen opgørelse. Tabellen stemmer ikke nødvendigvis overens, da ørerne ikke er angivet.

Tabellen illustrerer, at det samlede rådighedsbeløb er større, når der er et barn i familien. Posten 'dagligvarer' er dog mindre, hvilket skyldes de førnævnte stordriftsfordele.

1.2.6 Eksempler på fattigdomsgrænser

Følgende *tabel 4* viser eksempler på fattigdomsgrænsen for udvalgte familietyper, hvor den/de voksne er hhv. uden arbejde og i arbejde.

Tabel 4 Eksempler på forskellige typer fattigdomsgrænser. 2008.

Antal voksne	Antal børn	Månedligt	Årligt
1 som er i arbejde	0	9.525	114.300
1 som er i arbejde	1	10.806	129.672
2 som er i arbejde	2	15.214	182.892
1 som ikke er i arbejde	0	8.372	100.464
1 som ikke er i arbejde	1	9.454	113.448
2 hvor begge ikke er i arbejde	2	12.909	154.908
2 hvor den ene ikke er i arbejde	2	14.061	168.732

Note: Egen opgørelse. Tabellen stemmer ikke nødvendigvis overens, da ørerne ikke er angivet.

1.4. Definitionen af fattigdom

Der er ingen entydig nationalt vedtaget definition på fattigdom. Det betyder, at fortolkningen af, hvornår nogle er fattige, varierer efter hvordan grænserne fastsættes, og hvordan fattigdom skal forstås. Definitionen på fattigdom i nærværende undersøgelse er relativ, idet fattigdom forstås i relation til samfundets materielle og sociale standard (se bilag 3 for nærmere definition). Det betyder, at fattigdom her handler om at have mere eller mindre end andre i økonomisk forstand.

1.5 Afgrænsning af dataudtræk

Opgørelserne omfatter alene københavnere, der er over 18 år, og som er fuldt skattepligtige i kommunen. Uddannelsessøgende² er ikke med i opgørelserne, da det forventes, at en stor del af disse med tiden får job og dermed en højere indkomst.

Der tages udgangspunkt i den disponible indkomst, som er opgjort af Danmarks Statistik. Den disponible indkomst dækker over det beløb, som en person har til rådighed efter skatter, fradrag og diverse renteudgifter og renteindtægter. Alle indkomster, både lønindkomst og overførelsesindkomster, samt diverse offentlige ydelser, f.eks. børnetilskud og boligstøtte, indgår i opgørelsen.

En række forhold er dog ikke med i den disponible indkomst. Det gælder f.eks. formuer og værdien af egen bolig.

Når flere personer bor i samme husstand, er det den fælles disponible indkomst, der lægges til grund for opgørelsen af om en person er fattig. Dog vil det i husstande med flere end 3 generationer, være opdelt familieindkomster imellem første og anden generation. Dvs. at hvis en familie f.eks. består af et par, samt deres 2 børn, og en mormor, vil mormoren udgøre en separat familie.

² Uddannelsessøgende er personer som er studerende.

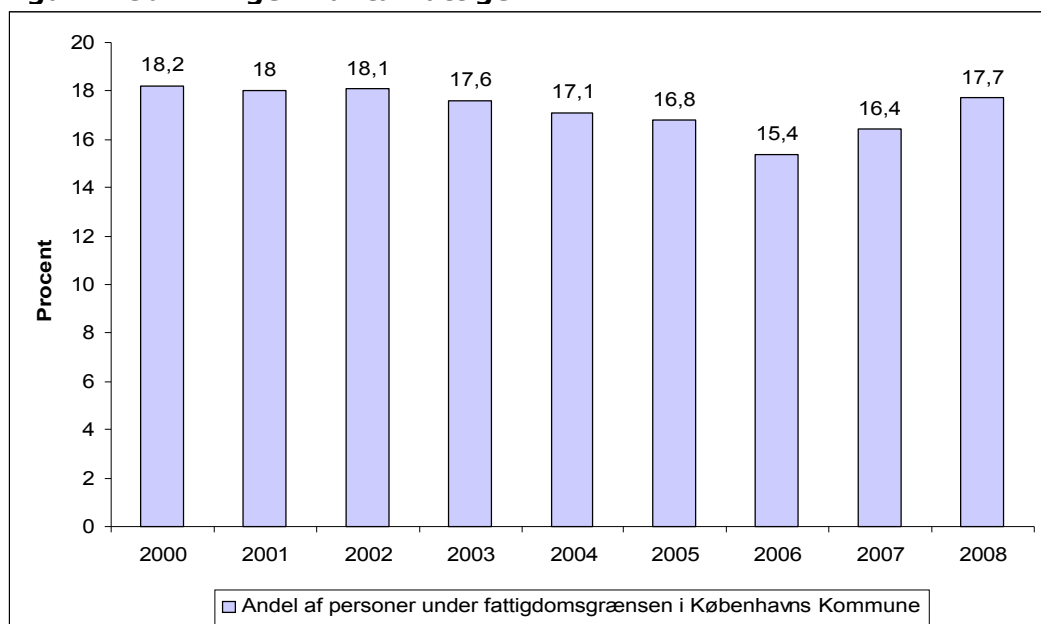
2. Udviklingen i antal fattige

I dette kapitel vil udviklingen i antal fattige i Københavns Kommune blive gennemgået. Hovedfokus vil være på antallet af fattige i 2008, og udviklingen fra 2005 og 2008.

2.1 Flere fattige fra 2005 til 2008

Som man kan se af nedenstående *figur 1* er andelen af fattige i Københavns Kommune steget med 0,9 pct. point fra 2005 til 2008. I absolutte tal var antallet af fattige i 2005 66.058, og i 2008 var antallet af fattige steget til 70.867. Udviklingen i antallet af fattige fra 2005 til 2008 følger resultater i lignende fattigdomsundersøgelser (AE 2009).

Figur 1. Udviklingen i antal fattige



Note 2 Udviklingen i antal fattige i 2006 viser et uforventet dyk, i forhold til andre fattigdomsopgørelser (AE 2009), hvor der har været en jævn udvikling i antal fattige fra 2005 til 2006. Årsagen til dykket kendes ikke, men budgetmodellen er mere sensitiv end f.eks. 50 % medianindkomstgrænsen over for ændringer i f.eks. takster for børn og unge institutioner, eller mindre stigninger i offentlige grunddydelser. Dette kan bl.a. ses i figur 3, over udviklingen i 50 % medianindkomsten, hvor der blot er 0,2 % procent point forskel i mellem 2005 og 2006.

I *tabel 5* ses fordelingen af fattige fordelt efter hvor mange år, de har været fattige. Omkring halvdelen af de fattige, svarende til 35.831 borgere, har kun været fattige i ét år, og de udgør 8,9 % af den samlede population i København. Derudover kan man se, at der i alt er 70.867 fattige, hvoraf 14.830 er langtidsfattige eller permanent fattige.

Tabel 5. Fordelingen af fattige efter antal år fattige

	Pct.	Antal	Andel af alle københavnere
1 år	50,6	35.831	8,9
2 år	19,2	13.563	3,4
3 år	9,3	6.643	1,7
4 år	5,3	3.770	0,9
5 år eller flere	15,6	11.060	2,8
I alt	100	70.867	17,7

Kilde: Egne opgørelser baseret på Danmarks Statistiks registre

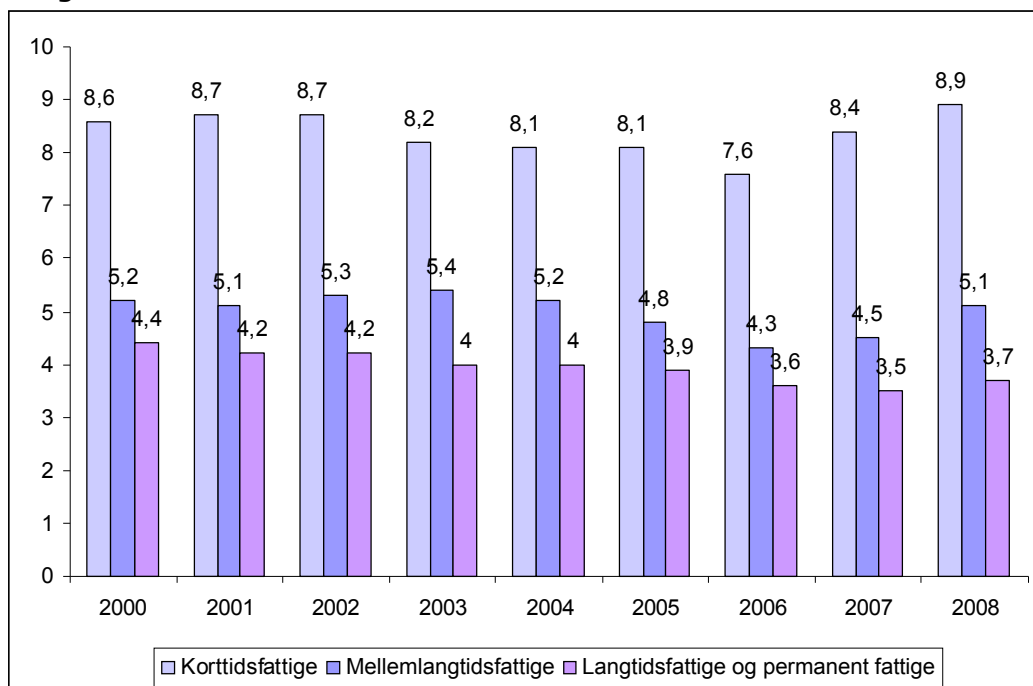
Note: Summer ikke pga. afrundinger

I *figur 2* ses udviklingen i antal fattige fra 2000 til 2008, opdelt i kort-, mellem- og

langtidsfattige og permanent fattige. Her ses det bl.a., at antallet af korttidsfattige er steget med 0,8 procent point fra 2005 til 2008, svarende til en stigning på 3.711 borgere. For mellemlangtidsfattige er der også sket en stigning på 0,3 procent point, svarende til 1.296 borgere, mens antallet af langtidsfattige og permanent fattige derimod er faldet med 0,2 procent point, hvilket er lig med 648 borgere.

Den overordnede tendens i fattigdomsudviklingen fra 2005 til 2008 er, at der er sket en stigning i antallet af korttidsfattige, mens der er sket et mindre fald i antallet af langtidsfattige og permanent fattige.

Figur 2 Udviklingen i korttidsfattige, mellemlangtidsfattige og langtidsfattige og permanent fattige

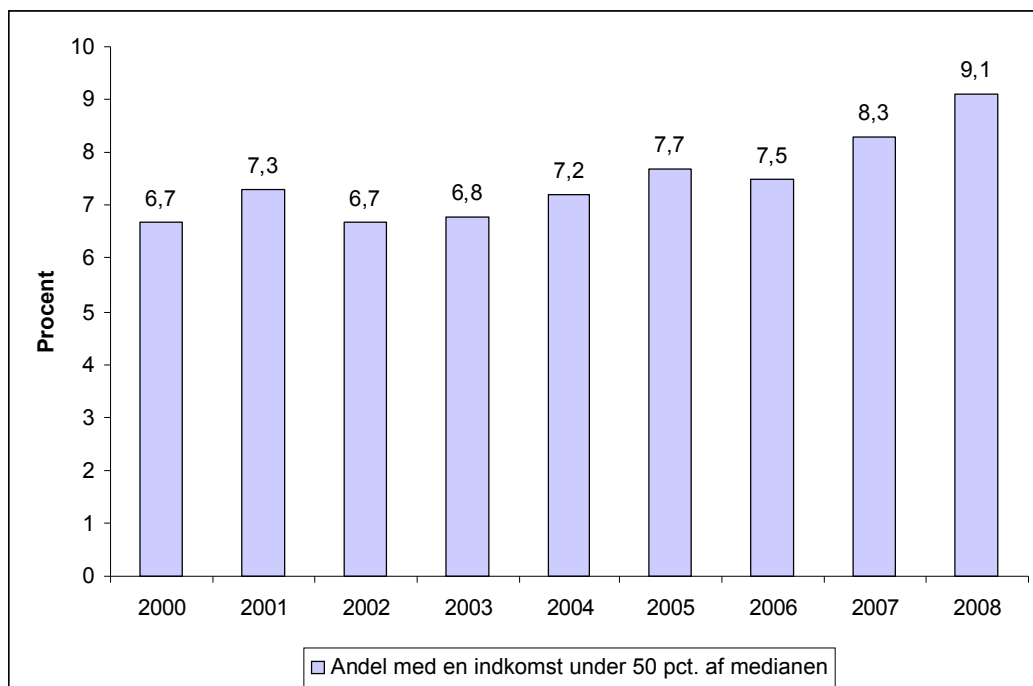


2.2 udviklingen i ulighed

I det følgende vil uligheden i Københavns Kommune kort blive belyst. I opgørelsen af ulighed benyttes 50 pct. af medianindkomsten, da det er den oftest anvendte grænse. Medianindkomsten er den midterste indkomst i indkomstfordelingen. Uligheden opgøres ved den andel i befolkningen, der tjener mindre end halvdelen af medianindkomsten.

Som man kan se i *figur 3*, har udviklingen i ulighed i Københavns Kommune været jævnt stigende fra 2000 til 2008. For perioden 2005 til 2008 ses det, at der er sket en stigning på 1,4 pct. point. Denne stigning stemmer overens med fattigdomsudviklingen målt ved budgetmodellen og med tendenserne i andre fattigdomsopgørelser (AE, 2009).

Figur 3 Udviklingen i ulighed



2.3 Fattigdomsudviklingen ved forskellige variable

I dette afsnit analyseres gruppen af fattige ud fra en række forskellige variable.

2.3.1 Alder

I tabel 6 og 7 ses andelen af fattige opdelt i forhold til alder i hhv. 2005 og 2008. I gruppen af korttidsfattige og mellemlangtidsfattige er de unge fortsat overrepræsenterede, men der er sket et fald i andelen af unge mellem 18-24 år i forhold til 2005. Faldet i andelen af unge fattige fra 2005 til 2008 er ikke et udtryk for, at der er færre unge, som er blevet fattige, men snarere at der har været en tilvækst i de andre aldersintervaller.

Aldersfordelingen på de langtidsfattige og permanent fattige adskiller sig ikke markant fra aldersfordelingen blandt alle københavnere. De langtidsfattige og permanent fattige i aldersintervallet 40-59-årige er dog overrepræsenterede, hvilket er bekymrende, idet der er tale om borgere i den arbejdsdygtige alder. Langtidsfattige og permanent fattige borgere på 70 år og derover er også overrepræsenterede i forhold til andelen af 70-årige og derover blandt alle københavnere, hvilket ligeledes er bekymrende, da disse grupper i ringe grad har mulighed for at ændre deres indkomstgrundlag.

I alderskategorierne fra 40-årige og opefter er der sket en stigning i antallet af fattige blandt korttidsfattige og mellemlangtidsfattige, hvilket tyder på, at stigningen i kort- og mellemlangtidsfattige især har forplantet sig i denne aldersgruppe.

Tabel 6. Alder. 2005.

	Korttidsfattige	Mellemlangtidsfattige	Langtidsfattige og permanent fattige	Alle københavnere
	--- pct. ---			
18-24	38,1	33,6	10,2	10,4
25-29	20,3	22,1	14,3	15,6

30-39	17,5	20,2	21,8	25,4
40-49	8,0	11,2	17,2	15,5
50-59	4,9	6,2	13,6	13,3
60-69	3,3	3,1	7,4	8,8
70-79	2,5	1,3	6,8	5,7
80-	5,5	2,3	8,7	5,4
I alt	100,1	100,0	100,0	100,1
Antal	31.670	18.910	15.478	392.532

Kilde: Egne opgørelser på Danmarks Statistiks registre.

Note: Sommer ikke til 100 pga. afrundinger

Tabel 7. Alder. 2008.

	Korttidsfattige	Mellemlangtidsfattige	Langtidsfattige og permanent fattige	Alle københavnere
	--- pct. ---			
18-24	34,1	28,8	6,7	11,4
25-29	19,4	22,7	14,4	14,8
30-39	17,7	21,4	22,7	25,1
40-49	8,8	11,6	20,2	16,4
50-59	5,3	6,3	14,5	12,6
60-69	5,0	5,2	8,7	10,0
70-79	3,5	2,3	6,8	5,2
80-	6,3	1,9	6,0	4,5
I alt	100,1	100,2	100	100
Antal	35.831	20.206	14.830	400.860

Kilde: Egne opgørelser på Danmarks Statistiks registre.

Note: Sommer ikke til 100 pga. afrundinger

2.3.2 Køn

Kønsfordelingen blandt de fattige i København er kendetegnet ved, at mændene er overrepræsenterede blandt de mellemlangtidsfattige og langtids- og permanent fattige. Samme billede var gældende i 2005 jf. tabel 8 og 9.

Tabel 8. Køn. 2005.

	Korttidsfattige	Mellemlangtidsfattige	Langtidsfattige og permanent fattige	Alle københavnere
	--- pct. ---			
Mænd	50,0	54,2	57,0	49,1
Kvinder	50,0	45,8	43,0	50,9
I alt	100,0	100,0	100,0	100,0
Antal	31.670	18.910	15.478	392.532

Kilde: Egne opgørelser baseret på Danmarks Statistiks registre.

Tabel 9. Køn. 2008.

	Korttidsfattige	Mellemlangtidsfattige	Langtidsfattige og permanent fattige	Alle
			--- pct. ---	
Mænd	49,3	52,1	57,9	49,4
Kvinder	50,7	47,9	42,1	50,6
I alt	100	100	100	100
Antal	35.831	20.206	14.830	400.860

Kilde: Egne opgørelser baseret på Danmarks Statistiks registre.

Andelen af kvinder er imidlertid steget en smule fra 2005 til 2008 blandt de korttids- og mellemlangtidsfattige. Kønsfordelingen blandt de korttidsfattige i Københavns Kommune følger kønsfordelingen for alle københavnere.

2.3.4 Uddannelse

Uddannelsesmæssigt er de fattige borgere i København underrepræsenterede i forhold til alle københavnere hvad angår at have en kort, mellemlang og lang videregående uddannelse, jf. tabel 10 og 11. Dog er det bemærkelsesværdigt, at uddannelsesniveaut er steget blandt de fattige fra 2005 til 2008. Siden 2005 er andelen med mellemlange og lange videregående uddannelser indenfor alle tre fattigdomsgrupper vokset. Andelen med en lang videregående uddannelse er dog i højere grad steget blandt alle københavnere, hvilket forklarer stigningen indenfor fattigdomsgrupperne. Ligeledes er andelen med en mellemlang videregående uddannelse steget blandt alle københavnere, men her ses det, at blandt de langtidsfattige og permanent fattige er andelen forøget med 50 pct.

Tabel 10. Uddannelse. 2005

	Korttidsfattige	Mellemlangtidsfattige	Langtidsfattige og permanent fattige	Alle Københavnerne
			--- pct. ---	
Grundskole	27,8	29,2	36,6	24,9
Alm. Gym. Udd.	23,9	23,3	11,9	11,2
Erhvervsfaglige praktik- og hovedforløb	11,9	11,7	15,5	23,4
Erhvervs gym. Udd.	3,9	3,7	1,4	2,3
Korte videregående udd.	2,6	2,8	2,6	4,4
Mel.lange videregående udd. Inkl. bachelor	9,7	10,9	7,7	15,0
Lange videregående udd. og Forskerudd.	3,6	3,9	4,0	10,7
Uoplyst	16,6	14,6	20,4	8,2
I alt	100,0	100,1	100,1	100,1
Antal	31.670	18.910	15.478	392.532

Blandt de langtidsfattige og permanent fattige er andelen med en kort videregående uddannelse ligeledes steget siden 2005, mens andelen blandt alle københavnere har været stabil. Muligvis kan forklaringen på det højere uddannelsesniveau blandt fattige forklares med den faldende andel i uddannelseskategorien Uoplyst fra 2005 til 2008. Det vil sige, at uddannelsesniveaut i 2005 ikke var registreret på en række fattige borgere.

Der er sket et fald fra 2005 til 2008 i andelen af fattige, som alene har gennemført grundskolen, inden for alle tre fattigdomsgrupper. Andelen af korttids- og mellemlangtidsfattige ligger ikke væsentligt over andelen af alle københavnere med grundskole som højeste afsluttede uddannelse. Der er dog en overrepræsentation af langtidsfattige og permanent fattige, som alene har afsluttet grundskolen.

De korttids- og mellemlangtidsfattige er overrepræsenterede i forhold til at have en almen- og en erhvervsgymnasial uddannelse. Det gjorde sig også gældende i 2005.

Tabel 11. Uddannelse. 2008

	Korttidsfattige	Mellemlangtidsfattige	Langtidsfattige og permanent fattige	Alle Københavnerne
	--- pct. ---			
Grundskole	23,2	23,1	34,5	22,9
Alm. Gym. Udd.	22,5	22,6	12,8	11,1
Erhvervsfaglige praktik- og hovedforløb	12,8	13,6	16,8	22,1
Erhvervsgym. Udd.	3,9	3,8	1,2	2,3
Korte videregående udd.	2,8	2,9	3,7	4,6
Mel.lange videregående udd. Inkl. bachelor	11,4	12,8	10,22	16,3
Lange videregående udd. og Forskerudd.	4,5	4,6	5,6	12,8
Uoplyst	18,8	16,7	15,2	8,0
I alt	100,0	100,1	100,1	100,1
Antal	35.831	20.206	14.830	400.860

2.3.5 Socioøkonomisk status

Med en socioøkonomisk klassifikation er det muligt at foretage en opdeling af populationer efter sociale og økonomiske forhold. Befolkningens fordeling på socioøkonomisk status giver en indikation af, hvilke grupper i samfundet der i særlig grad er udsatte i forhold til fattigdom. Ved at fokusere på en persons tilknytning til arbejdsmarkedet og beskæftigelse får man tillige information om dennes kompetencer og færdigheder.

I tabel 12 og 13 for hhv. 2005 og 2008 gennemgås den socioøkonomiske status for borgere som er fattige og ikke-fattige.

Tabel 12. Socioøkonomisk status. 2005.

	Korttidsfattige	Mellemlangtidsfattige	Langtidsfattige og permanent fattige	Alle københavnere
	--- pct. ---			
Arbejdsløse min. ½ år	4,3	3,6	2,4	3,4
Efterlønsmodtagere mv.	0,5	0,4	0,7	2,2
Folkepensionister	9,3	4,6	18,0	14,0
Førtidspensionister	1,5	0,7	1,9	5,1
Kontanthjælpsmodtagere	7,5	15,5	29,6	5,5
Sygedagpenge, orlov mv.	3,2	2,4	1,0	1,7
Lønmodt.- grundlæggende færdigheder	19,8	17,4	5,1	19,3
Lønmodt. - mellem færdigheder	4,4	3,8	1,2	11,9
Topledere og lønmodt. - høje færdigheder	4,0	2,9	1,4	13,6
Lønmodt. - andre/uoplyst	19,2	16,3	7,3	14,3
Selvstændige	5,8	7,3	6,6	3,9
Andre	20,6	25,3	24,9	5,2
I alt	100,1	100,2	100,1	100,1
Antal	31.670	18.910	15.478	392.532

Kilde: Egne opgørelser baseret på Danmarks Statistiks registre.

Note: Summer ikke til 100 pga. afrundinger

Helt overordnet er andelen af kontanthjælpsmodtagere i Københavns Kommune faldet med 1,5 pct. point fra 2005 til 2008. Dette har også været udviklingen blandt kontanthjælpsmodtagere som er mellemlangtidsfattige, hvor andelen i perioden er faldet med 4,5 pct. point. Andelen af kontanthjælpsmodtagere som er permanent og langtidsfattige har

ligget på det samme niveau i 2005 og 2008. Det betyder, at overrepræsentationen af kontanthjælpsmodtagere blandt langtidsfattige og permanent fattige i perioden 2005 til 2008 er blevet endnu større i forhold til alle københavnere.

En relativt stor andel af de korttids- og mellemlangtidsfattige er i arbejde, der kræver mindre færdigheder, og unge udgør tillige en stor del af de korttids- og mellemlangtidsfattige. Disse forhold gør, at man kan formode, at en del af gruppen af de korttids- og mellemlangtidsfattige er unge, der er ude i deres første arbejde efter færdiggørelsen af en almen gymnasial uddannelse eller grundskole.

Tabel 13. Socioøkonomisk status. 2008.

	Korttidsfattige	Mellemlangtidsfattige	Langtidsfattige og permanent fattige	Alle københavnere
			--- pct. ---	
Arbejdsløse min. ½ år	1,8	1,8	1,5	1,1
Efterlønsmodt. mv.	0,4	0,6	0,5	1,7
Folkepensionister	5,5	5,7	13,5	12,5
Førtidspensionister	0,8	0,7	1,6	4,4
Kontanthjælpsmodt.	6,0	11,0	29,8	4,0
Sygedagpenge, orlov mv.	3,0	2,2	0,9	1,7
Lønmodt. - grundlæggende færdigheder	18,3	16,0	4,4	19,5
Lønmodt. mellem færdigheder	5,8	5,2	1,5	13,1
Topledere og lønmodt.- høje færdigheder	5,0	4,4	1,5	15,6
Lønmodt. - andre/uoplyst	18,0	15,8	6,7	14,9
Selvstændige	6,7	8,9	7,0	4,4
Andre	28,9	27,8	31,21	7,2
I alt	100,2	100,1	100,1	100,1
Antal	35.831	20.206	14.830	400.860

Kilde: Egne opgørelser baseret på Danmarks Statistiks registre.

Note: Summer ikke til 100 pga. afrundinger

Korttidsfattige

Blandt de korttidsfattige er der en høj andel, der er lønmodtagere med et job, der kræver grundlæggende færdigheder (f.eks. kasseekspedient). Der er ligeledes en høj andel, der er lønmodtagere med et job, hvor færdighedsniveauer ikke er oplyst. Der er sket et mindre fald inden for begge beskæftigelses kategorier siden 2005. Andelen af korttidsfattige lønmodtagere med et uoplyst færdighedsniveau er dog fortsat overrepræsenterede i forhold til alle københavnere.

Cirka halvdelen af de korttidsfattige er i arbejde. Dette gjorde sig ligeledes gældende i 2005. En af årsagerne til at en relativt stor andel af de korttidsfattige er i arbejde kan være, at nogle former for arbejde har en lav startløn. Dette skal sammenholdes med, at over 1/3 af de korttidsfattige er i aldersgruppen 18-24 år, og at en del af de korttidsfattige i arbejde antages at være unge i deres første job. Der er altså en vis sandsynlighed for, at en stor del af de unge korttidsfattige kan arbejde eller uddanne sig ud af fattigdommen.

En anden årsag til, at relativt mange af de korttidsfattige er i arbejde, men har en indkomst under fattigdomsgrænsen, kan skyldes deltidsansættelser. Hvis man er ansat på nedsat tid, vil ens indkomstniveau i sagens natur være lavere.

De mest markante ændringer blandt de korttidsfattiges socioøkonomiske status fra 2005 til 2008 er et fald i andelen, der har været arbejdsløse i mindst et halvt år på 2,5 pct. point, og i andelen af folkepensionister på 3,8 pct. point. Kategorien Andre³ har oplevet den største

stigning på 8,3 pct. point fra 2005 til 2008.

Ledigheden er generelt faldet i København, hvilket forklarer faldet i andelen af arbejdsløse blandt de københavnske. Andelen af folkepensionister er ligeledes faldet en smule blandt alle københavnere, men andelen er i høj grad faldet blandt de korttidsfattige. Det vil sige, at der er færre af de korttidsfattige, der er folkepensionister i forhold til i 2005.

Mellemlangtidsfattige

Blandt de mellemlangtidsfattige udgør lønmodtagere med et job, der kræver grundlæggende færdigheder og lønmodtagere med et job, hvor færdighedsniveauer ikke er oplyst, de højeste andele, foruden kategorien Andre. Gruppen af kontanthjælpsmodtagere udgør 11 pct. af alle mellemlangtidsfattige. Dette er næsten en fordobling sammenlignet med andelen af korttidsfattige kontanthjælpsmodtagere. For de mellemlangtidsfattige er kategorierne lønmodtagere med et job, der kræver grundlæggende færdigheder og lønmodtagere med et job, hvor færdighedsniveauer ikke er oplyst, forsat høje.

Cirka halvdelen af de mellemlangtidsfattige er i arbejde, hvilket er en lille stigning sammenlignet med 2005. De unge mellem 18 og 24 år udgør en større andel af mellemlangtidsfattige, både inden for gruppen af mellemlangtidsfattige og i forhold til aldersfordelingen blandt alle københavnere. Nogle af disse unge må formodes at være i samme situation som de korttidsfattige unge. At de endnu ikke har et 'velbetalt' arbejde. Man skal dog være opmærksom på, at der findes en række jobs, hvor det ikke er muligt at stige betydeligt i løn. Det er derfor ikke givet, at alle de unge arbejder sig ud af fattigdommen. Og der er derfor risiko for, at en del af de mellemlangtidsfattige havner i en mere permanent fattigdom.

Andelen af folkepensionister, som er mellemlangtidsfattige, er steget en smule i perioden 2005 til 2008. Det skal ses i forhold til, at der ellers har været et fald i andelen blandt de korttids- og langtidsfattige og permanent fattige folkepensionister og blandt alle københavnske folkepensionister.

Langtidsfattige og permanent fattige

De langtidsfattige og permanent fattige er ikke tilknyttet arbejdsmarkedet i samme grad, som det er tilfældet for de korttids- og mellemlangtidsfattige. Det er alene lidt over 1/5, der er på arbejdsmarkedet.

Blandt de langtidsfattige og permanent fattige udgør kategorierne folkepensionister og kontanthjælpsmodtagere til sammen over 40 pct. Andelen af kontanthjælpsmodtagere, som er langtids- og permanent fattige, udgør 29,8 pct., og folkepensionisterne udgør 13,5 pct. Udviklingen i socioøkonomisk status viser dog, at der er sket et fald i andelen af folkepensionister som er langtids- og permanent fattige fra 2005 til 2008. Andelen af folkepensionister som er langtids- og permanent fattige ligger nu tæt på andelen af folkepensionister for alle københavnere. Med overrepræsentation af kontanthjælpsmodtagere og folkepensionister blandt de langtids- og permanent fattige, set i forhold til alle københavnere, tegner der sig et billede af, at netop kontanthjælpsmodtagere og folkepensionister er særligt udsatte i forhold til at være i langvarig fattigdom.

Det har i ringe grad lykkedes de fattige på kontanthjælp at komme ind på arbejdsmarkedet, og deres økonomiske situation er relativt fastlåst, da de er afhængige af ydelser, hvis niveau

³ Kategorien Andre dækker over personer, hvor det ikke har været muligt at afgøre hovedkilden til deres indkomst. Det kan eksempelvis være en medhjælpende ægtefælle, der samtidig har et job eller lønmodtagere, der modtager en form for støtte. Gruppen er svær præcist at afgrænse, hvorfor den ikke analyseres nærmere. Men den er værd at bemærke, da den udgør en stor del af de fattige.

er fastsat ved lov. Denne situation er også gældende for folkepensionisterne, hvis økonomiske situation også i høj grad kan betegnes som fastlåst.

2.3.6 Langtidsfattige folkepensionister

Folkepensionister udgør blandt alle langtidsfattige og permanent fattige den næststørste socioøkonomiske gruppe efter gruppen af kontanthjælpsmodtagere, jf. tabel 13.

Folkepensionister er samtidig en gruppe, som ikke kan forventes at ændre deres økonomiske situation, idet de ikke længere deltager på arbejdsmarkedet. Derfor er det blevet undersøgt, om folkepensionister har ekstra likvider eller pensioner, som ikke er medtaget i fattigdomsundersøgelsen.

For at undersøge om folkepensionister har ekstra likvider i banken eller i kapitalopsparing, er der blevet udregnet en grænseværdi. Grænseværdien svarer til 6 måneders indkomst beregnet ud fra fattigdomsgrænsen og beløbet er 50.233 kr. Det vurderes, at hvis man som folkepensionist har over dette beløb opsparet i banken eller i kapitalpension, har man mulighed for at trække på disse ekstra ressourcer, og derved i nogen grad kompensere for de økonomiske udfordringer man måtte være i.

Det er i opgørelsen over folkepensionisters ekstra likvider ikke blevet undersøgt, om personen ejer en bolig eller ej. Dette skyldes, at der i den disponible indkomst er inkluderet en indtægt, som svarer til 4 % af boligens værdi. Endvidere er det ikke muligt at opgøre, hvor meget gæld der er i den enkelte bolig, og dermed hvor meget friværdi der evt. er i boligen. Derudover er det vigtigt at pointere, at det ikke har været muligt at inkludere varmemhjælp i den disponible indkomst, da denne information ikke opgøres længere.

Tabel 14 Opgørelse over folkepensionisters pensioner og likvider. 2008.

	Ikke fattige		Korttidsfattige		Mellemlangtidsfattige		Langtidsfattige og permanent fattige		Total	
	Antal	%	Antal	%	Antal	%	Antal	%	Antal	%
Under 50.233 i pension og likvider i banken	150	0.33	75	3.80	76	6.49	427	21.60	728	1.46
Under 50.233 i likvider i banken.	25.281	56.33	1.208	61.26	731	62.43	1.028	52.00	28.248	56.49
Under 50.233 i pensionsopsparing	44	0.10	15	0.76	11	0.94	29	1.47	99	0.20
Over 50.233 i pension og likvider i banken	19.407	43.24	674	34.18	353	30.15	493	24.94	20.927	41.85
Antal	44.882	100.0	1.972	100.0	1.171	100.0	1.977	100.0	50.002	100.0

Kilde: Egne opgørelser baseret på Danmarks Statistiks registre.

Note: Sommer ikke til 100 pga. afrundinger

I tabel 14 ses en oversigt over antallet af folkepensionister som har likvider og/eller pensionsopsparinger på over og under 50.233 kr., sammenholdt med om de er fattige eller ej. Det ses her, at det samlede antal pensionister i Københavns Kommune er 50.002. Af disse er 44.882 karakteriseret som værende ikke fattige, mens 5.120 er karakteriseret som værende fattige.

Blandt de langtidsfattige og permanent fattige er der 21,6 % som ikke har

pensionsopsparinger eller likvider over 50.233 kr., mens der blandt de ikke fattige er 0,3 %. For de kort- og mellemlangtidsfattige er det henh. 3,8 og 6,5 %. Hvis der ses på dem som har likvider på under 50.233 kr. i banken, er der blandt de ikke fattige 56,7 %, mens der blandt de langtidsfattige og permanent fattige er 73,6 %. Andelen af folkepensionister som både har en pension og likvider i banken som er større end 50.233, er for de ikke fattige 43,2 %, mens det for de langtidsfattige og permanent fattige er 24,9 %.

Overordnet kan det siges at 1/5 del af langtidsfattige og permanent fattige folkepensionister ikke har en pensionsopsparing eller likvider for over 50.233 kr. For denne gruppe er det sandsynligt, at de vil forblive med at være fattige i resten af deres liv, da deres pensionsopsparing er så lille, at de ikke vil kunne ændre deres årlige indkomst. De langtidsfattige og permanent fattige som både har en pension og likvider som er over 50.233 kr. udgør en 1/4, og her det mere sandsynligt, at de vil kunne ændre deres situation. Blandt de langtidsfattige og permanent fattige som har en pension på over 50.233 kr., men som ikke har likvider for over 50.233, er det mere uvist, hvorvidt de har mulighed for at ændre deres situation.

2.3.7 Børn i fattige familier

På grund af ændringer i hvordan familier klassificeres hos Danmarks Statistik, har det ikke været muligt at lave opdatering af fattigdom blandt familier med børn for 2008. I stedet er opdateringen baseret på tal fra 2007.

Som man kan se af nedenstående *tabel 15* lever cirka 6.400 børn i fattige familier i København i 2007. Det svarer til, at cirka 7 pct. af alle børn i København. Fra 2005 til 2007 er der sket en stigning på 498 børn, som lever i fattige familier, svarende til en stigning på 8 pct. Det samlede antal børn i Københavns Kommune er fra 2005 til 2007 steget med 4.977, svarende til en stigning på 6 pct.

Over halvdelen af børnefamilierne, både par og enlige, er korttidsfattige I *tabel 15* kan det endvidere ses, at der er en overrepræsentation af børn i fattige enlige familier i forhold til par. Børn i fattige enlige familier udgør cirka 41 pct. af de børn, som lever i fattige familier, mens det samlede antal børn i enlige familier kun udgør 27 pct. af børnepopulationen. Det vil sige, at børn i enlige familier i højere grad er udsat for fattigdom.

Fra 2005 til 2007 er der sket en stigning i antallet af børn, som lever i korttidsfattige enlige familier på 353, svarende til en stigning på 28 pct. For børn i korttidsfattige parfamilier er der også sket en stigning på i alt 280 børn, svarende til en stigning på 14,3 pct. Modsat ses det, at for børn i langtidsfattige og permanent fattige familier er der sket et fald fra 2005 til 2007 på 160 børn, svarende til 15 pct. Der er således kommet flere børn i korttidsfattige familier og færre børn i langtidsfattige familier siden 2005. Det stemmer overens med den generelle stigning af korttidsfattige og fald i langtids- og permanent fattige (se *Figur 2*)

Det samlede antal børn i Københavns Kommune er fra 2005 til 2007 steget med 4.479, svarende til en stigning på 5,8 pct.

Tabel 15. Antal børn i fattige familier. 2005.

	Korttidsfattige		Mellemlangtidsfattige		Langtidsfattige og permanent fattige		Alle københavnere	
	Antal	Pct.	Antal	Pct.	Antal	Pct.	Antal	Pct.
Enlige	1.246	38,9	604	37,4	395	37,3	20.683	26,9
Par	1.956	61,1	1.009	62,6	664	62,7	56.203	73,1
Antal	3.202	100,0	1.613	100,0	1.059	100,0	76.886	100,0

Kilde: Egne opgørelser baseret på Danmarks Statistiks registre.

Tabel 16. Antal børn i fattige familier. 2007.

	Korttidsfattige		Mellemlangtids-fattige		Langtidsfattige og permanent fattige		Alle københavnere	
	Antal	Pct.	Antal	Pct.	Antal	Pct.	Antal	Pct.
Enlige	1.599	41,7	694	42,4	365	40,6	21.449	26,6
Par	2.237	58,3	943	57,6	534	59,4	59.916	73,4
Antal	3.836	100,0	1.637	100,0	899	100	81.365	100

Kilde: Egne opgørelser baseret på Danmarks Statistiks registre.

I *tabel 15 og 16* kan det ses, at der blandt de enlige med ét barn, er en overrepræsentation af fattige i alle tre fattigdomsgrupper. Det understreger, at enlige med ét barn i højere grad end enlige med flere børn er ramt af fattigdom. Årsagen til denne overrepræsentation kan skyldes, at enlige med ét barn ofte er relativt unge, når de får deres første barn og derfor har en lavere indkomst jf. *tabel 7*(Alder og fattigdom).

Fra 2005 til 2007 er der sket en stigning i antallet af børn i enlige korttidsfattige familier på 176. Antallet af børn i enlige mellemlangtidsfattige og enlige langtidsfattige og permanent fattige familier er nogenlunde det samme, på trods af, at der samlet set, er kommet flere børn i hele Københavns Kommune siden 2007.

Tabel 17. Andel enlige med børn fordelt på fattige. 2005.

	Korttids-fattige	Mellemlangtids-fattig	Langtids-fattige og permanent fattige	Ikke Fattige	I alt
<i>Antal børn</i>			--- pct. ---		
1	5,8	3,6	2,1	88,6	100,1
2	5,4	2,1	1,5	90,9	100,0
3	4,7	1,8	1,4	92,0	100,0
Flere end 3	4,1	1,1	1,3	93,2	100,0
Alle enlige københavnere med børn	5,6	3,0	1,9	89,5	100,0
Antal familier	869	474	287	13.867	15.496

Kilde: Egne opgørelser baseret på Danmarks Statistiks registre.

Tabel 18. Andel enlige med børn fordelt på fattige. 2007.

	Korttids-Fattige	Mellemlangtids-fattig	Langtids-fattige og permanent fattige	Ikke Fattige	I alt
<i>Antal børn</i>			--- pct. ---		
1	7,6	3,4	2,0	87,0	100
2	5,7	2,7	1,6	90,0	100
3	6,0	2,8	0,9	90,3	100
Flere end 3	8,0	1,5	0,2	91,0	100
Alle enlige københavnere med børn	7,5	4,3	1,9	88,3	100
Antal familier	1.065	475	267	13.647	15.454

Kilde: Egne opgørelser baseret på Danmarks Statistiks registre.

For par ses den modsatte tendens, nemlig at antallet af børn øger sandsynligheden for at være fattig. Specielt ses det i *tabel 19* blandt familier med flere end 3 børn, at der er en overrepræsentation af fattige i alle tre fattigdomsgrupper. Det tyder på, at familier med

mange børn i højere grad er i risiko for at være fattige end f.eks. familier med 1 til 2 børn. Fordelingen af fattige par med børn i 2007 adskiller sig ikke bemærkelsesværdigt fra fordelingen i 2005 jf tabel 20.

Tabel 19. Andel par med børn fordelt på fattige. 2005.

	Korttids- fattige	Mellemlangtids- fattige	Langtids- Fattige og permanent fattige	Ikke Fattige	I alt
<i>Antal børn</i>			--- pct. ---		
1	2,7	1,6	0,8	94,9	100,0
2	2,7	1,2	0,9	95,2	100,0
3	4,1	2,0	1,8	92,1	100,0
Flere end 3	6,1	3,4	2,2	88,4	100,1
Alle københavnere i par med børn	3,0	1,6	1,0	94,5	100,0
Antal familier	1.036	540	332	32.864	34.772

Kilde: Egne opgørelser baseret på Danmarks Statistiks registre.

Tabel 20. Andel par med børn fordelt på fattige. 2007.

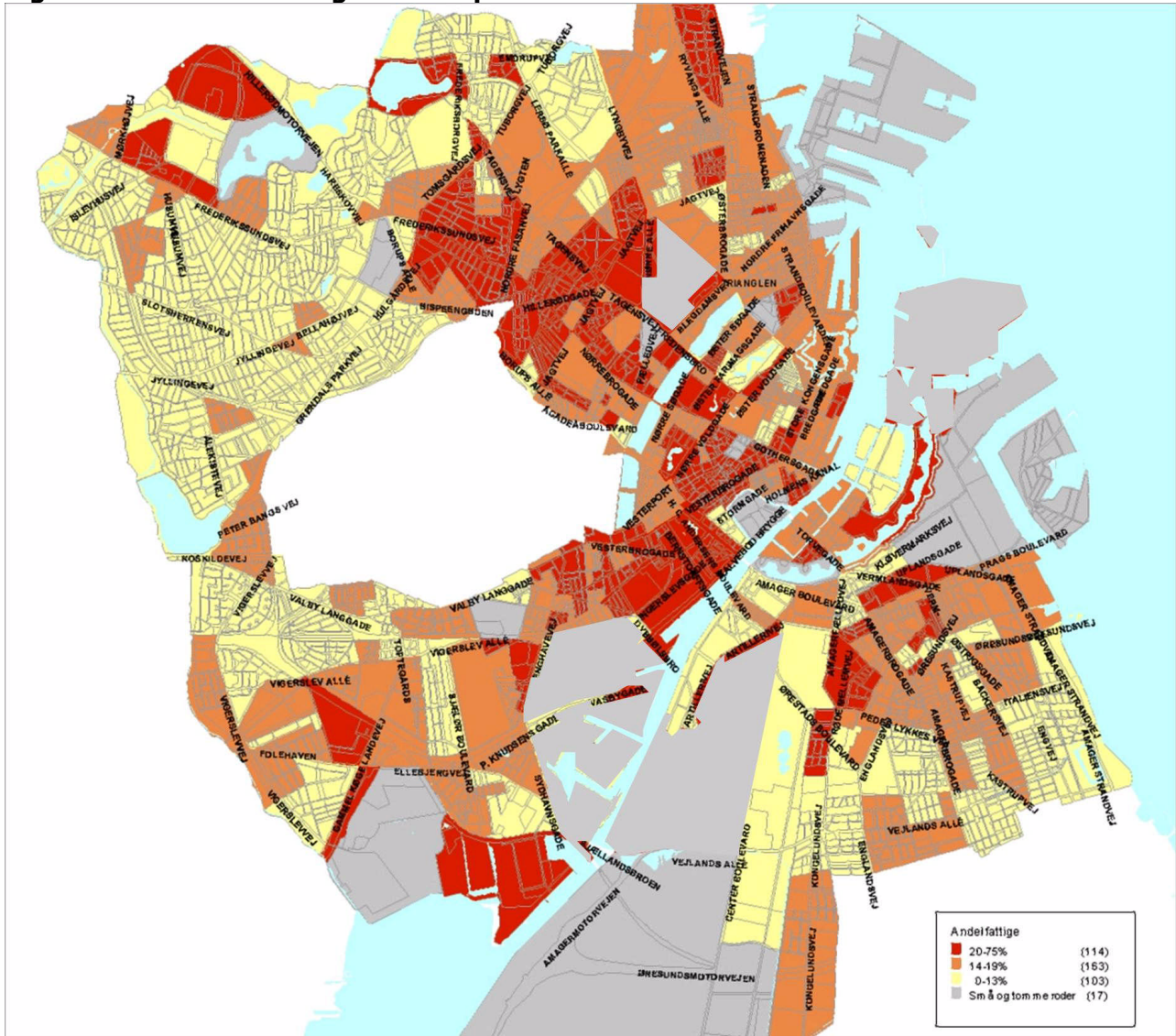
	Korttids- Fattige	Mellemlangtids- fattige	Langtids- Fattige og permanent fattige	Ikke Fattige	I alt
<i>Antal børn</i>			--- pct. ---		
1	3,6	1,6	0,8	94,1	100,0
2	2,8	1,5	0,7	95,1	100,0
3	4,2	1,6	1,0	93,2	100,0
Flere end 3	5,4	1,4	1,3	91,2	100,0
Alle københavnere i par med børn	3,4	1,5	0,8	94,3	100,0
Antal familier	1.200	529	282	33.078	35.089

Kilde: Egne opgørelser på Danmarks Statistiks registre.

2.4 Hvor bor de fattige?

Den geografiske fordeling af fattige i Københavns Kommune ses på *figur 4*⁴. Her er det overordnet billede at det er i bydelen Nørrebro, at der er en markant overrepræsentation af røde områder med mere end 19 % fattige. Ligeledes ses det at i bydelene Amager, Indre By, Vesterbro, Sydhavn, Valby og Bispebjerg også er enkelte områder, hvor der er en overrepræsentation af fattige. Modsat ses det, at Vanløse har en underrepræsentation (0-13 %) af fattige i forhold til resten af København.

Figur 4. Andelen af fattige fordelt på roder. 2008.



De høje koncentrationer af fattige ses mere specifikt i området mellem Tomsgårdsvej og Nordre Fasanvej, Tingbjerg, Røde Mellemvej samt imellem Haraldsgade og Jagtvej. Årsagen til koncentrationen af fattige i disse områder skyldes flere faktorer. Bl.a. er der en høj andel

⁴ Kortet over Københavns Kommune er opdelt i ca. 400 roder. De roder hvor der bor færre end 50 borgere, er udeladt. Det er vigtigt at være opmærksom på at der er roder, som både indeholder bebyggelse og eksempelvis parker eller industri. Det betyder at resultatet for nogle roder, kan dække over et for stort område, eksempelvis Tippen ved Kalvebod.

af almennyttige boligbyggeri med mange lejeboliger, hvor beboerne i højere grad er fattige i forhold til andre boligtyper (Larsen, 2004). Derudover er der en koncentration af indvandrere og efterkommere, som i højere grad er fattige, i sammenligning med gennemsnittet.

Endvidere ses der mindre områder med en høj andel af fattige i mellem Nørre Voldgade og Vesterbrogade, omkring Istedgade, samt Vigerslev Alle.

3. Fokuspunkter

Københavns Kommune har udvalgt tre fokuspunkter i denne rapport, som vil blive beskrevet nærmere. De tre fokuspunkter er langtidsfattige og permanent fattige, kontanthjælpsmodtagere og indvandrere/efterkommere.

3.1 De langtidsfattige og permanent fattige

I det følgende afsnit vil der blive foretaget en sammenfatning af de karakteristika, der er kendetegnende for de langtidsfattige og permanent fattige i 2008. Det er resultaterne fra de foregående tabeller⁵, men her præsenteres de særskilt for de langtidsfattige og permanent fattige. Det er disse karakteristika, der vil blive fulgt i de kommende år, og derved kan udviklingen i gruppens omfang og sammensætning følges.

Desuden vil der blive lavet en kohorte analyse af den gruppe borgere, som var langtidsfattige og permanent fattige i 2005 ved at lave en analyse af deres socioøkonomiske status i 2008.

Karakteristika for de langtidsfattige og permanent fattige i 2008

De langtidsfattige og permanent fattige borgere i Københavns Kommune udgør 3,7 pct. af alle københavnere, hvilket svarer til, at 14.830 personer har levet i fattigdom i 4 år eller mere.

Overordnet set adskiller de langtidsfattige og permanent fattige sig ikke markant aldersmæssigt i forhold til alle københavnere (se tabel 7). Der er dog relativt færre i aldersgrupperne 18-24 år, 30-39 år og 60-69 år og relativt flere i aldersgrupperne 40-49 år, 50-59 år og 70 og derover. Det vil sige, at der er en svag tendens til, at der er en overvægt af de ældre aldersgrupper blandt de langtidsfattige og permanent fattige.

Mændene er markant overrepræsenterede blandt de langtidsfattige og permanent fattige i forhold til fordelingen blandt alle københavnere (se tabel 9). Mændene udgør 57,9 pct. sammenholdt med alle københavnere, hvor mændene udgør 49,4 pct.

I forhold til uddannelsesniveaut er blandt langtidsfattige og permanent fattige er der en større andel, der kun har gennemført grundskolen i forhold til alle københavnere (se tabel 11). Andelen er 34,5 pct. blandt de langtidsfattige og permanent fattige og 22,9 pct. blandt alle københavnere. Der er desuden en næsten dobbelt så stor andel af de langtidsfattige og permanent fattige, hvor uddannelsesniveaut ikke er oplyst i forhold til alle københavnere. Mens der er en nogenlunde tilsvarende andel, der har afsluttet en almen gymnasial uddannelse. Inden for de resterende uddannelseskategorier er de langtidsfattige og permanent fattige underrepræsenterede i forhold til alle københavnere. Det vil sige, at uddannelsesniveaut for denne gruppe, er lavere end den gennemsnitlige københavnernes.

De langtidsfattige og permanent fattiges socioøkonomiske status adskiller sig fra de resterende københavnere ved at være domineret af kontanthjælpsmodtagere (29,8 pct.) og

⁵ Bortset fra tabellen om Oprindelse. Den bliver præsenteret i et efterfølgende afsnit.

folkepensionister (13,5 pct.) (se tabel 14). Samlet set er 21,2 pct. af de langtidsfattige og permanent fattige indenfor arbejdsmarkedet⁶, mens det er gældende for 67,5 pct. af alle københavnere.

Blandt de langtidsfattige og permanent fattige udgør indvandrere og efterkommere en markant større andel i forhold til deres andel blandt alle københavnere (se tabel 25). Indvandrere og efterkommere udgør 40,2 pct. af de langtidsfattige og permanent fattige.

Der er 889 børn, der lever i en langtidsfattig og permanent fattig familie i 2007 (se tabel 16). Der er flere langtidsfattige og permanent fattige blandt enlige familier end blandt parfamilier.

Kohorte Analyse: Udviklingen i 2008 for dem som var langtidsfattige og permanent fattige i 2005

I 2005 var der 15.478 langtidsfattige og permanent fattige borgere i Københavns Kommune. Ud af disse er 1.120 døde i den mellemliggende periode, og 2.020 er flyttet ud af Københavns Kommune.

Tabel 21 viser de resterende 12.338 borgeres socioøkonomiske status og fattigdomsstatus i 2008

I 2008 var 57 pct. fortsat langtidsfattige og permanent fattige, mens 30 pct. var kommet ud af fattigdommen. Den socioøkonomiske status viser, at det primært er kontanthjælpsmodtagerne og folkepensionisterne, som stadig er langtidsfattige, idet de udgør hhv. 36 pct. og 19 pct. af de langtidsfattige og permanent fattige.

Af de 30 pct., der er kommet ud af fattigdommen, er over 50 pct. blevet lønmodtagere. 10,7 pct. er førtidspensionister

Samlet set kan det konstateres, at op til 70 pct. af de langtidsfattige og permanent fattige fra 2005 har oplevet fattigdom i perioden fra 2005 til 2008 i kortere eller længere tid.

Endvidere ses det, at 141 (0,9 pct.) af de langtidsfattige i 2005, er påbegyndt en uddannelse i 2008.

Tabel 21. Socioøkonomisk status i 2008, for dem som var langtidsfattig i 2005.

	Korttids- fattige	Mellemlangtids- fattige	Langtids- Fattige og permanent fattige	Ikke fattige	Antal
			--- pct. ---		
Lønmodt. - grundlæggende færdigheder	6,3	5,6	1,7	14,5	747
Lønmodt. - mellem færdigheder	1,6	1,5	0,3	6,2	274
Topledere/ Lønmodt.- høje færdigheder	3,4	2,3	0,6	11,4	507
Andre lønmodt./ uoplyste færdigheder	11,3	10,0	3,7	19,7	1148
Selvstændige	9,8	13,5	5,2	8,4	842
Udannelsessøgende				1,3	141
Efterlønsmodt. mv.	0,4	0,8	0,5	0,6	66
Folkepensionister	15,1	7,1	19,7	8,3	1870
Førtidspensionister	3,0	1,3	1,8	10,7	560
Kontanthjælpsmodt.	17,5	23,9	36,4	9,6	3200
Sygedagpenge, orlov mv.	2,2	2,1	0,5	1,7	127
Arbejdsløse min. ½ år	4,3	3,3	1,4	1,9	225
Andre	25,1	28,4	28,3	5,9	2585
I alt	100,0	99,9	100,1	100,1	

⁶ Her skal det bemærkes, at der er en usikkerhed pga. den høje andel i kategorien Andre. Vi kan ikke afgøre, hvorvidt borgere i denne kategori er indenfor eller udenfor arbejdsmarkedet.

Procentdel for de enkelte fattigdomsgrupper	7,5	4,2	57,0	30,0	100 %
Antal	926	518	7024	3729	12.338

Kilde: Egne opgørelser baseret på Danmarks Statistiks registre.

3.2 kontanthjælpsmodtagerne

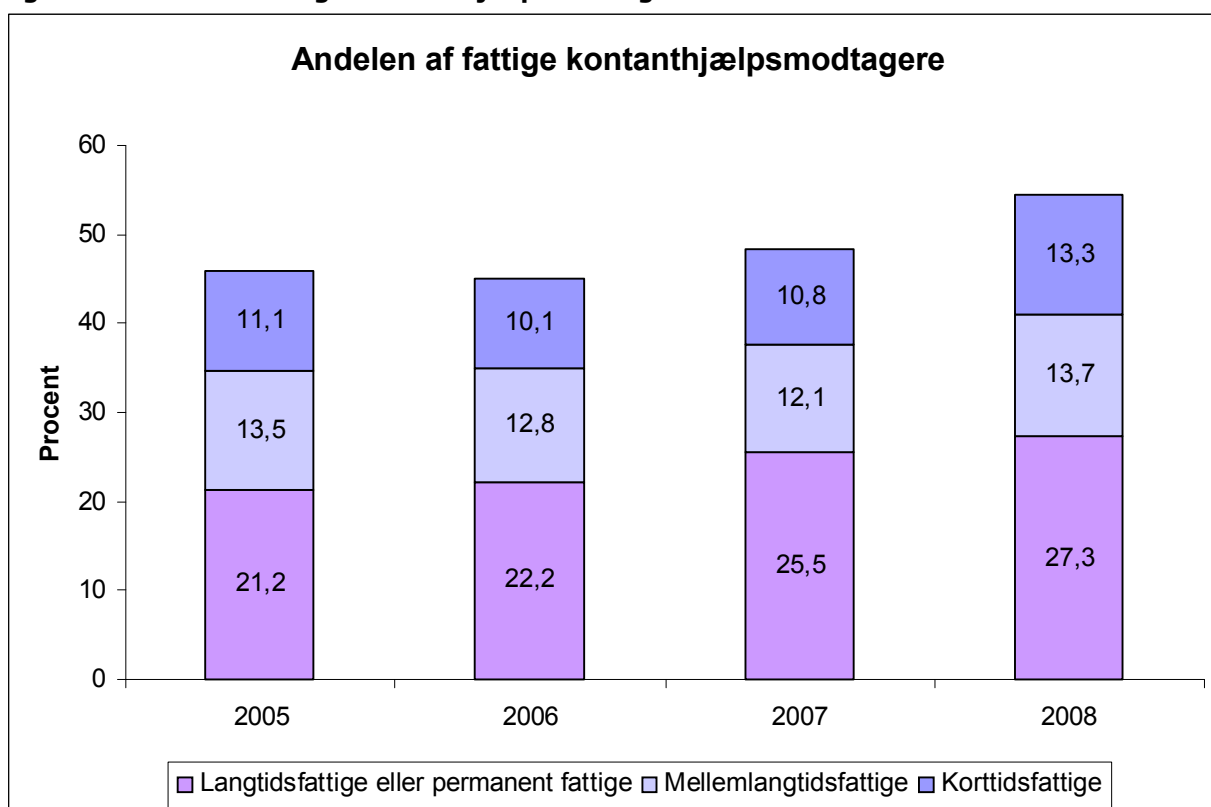
Kontanthjælpsmodtagere udgør den største andel af de langtidsfattige og permanent fattige, og derfor er det interessant at undersøge denne gruppe nærmere.

Andelen af fattige i Københavns Kommune er, som tidligere vist, steget siden 2005. Det samme er tilfældet for andelen af fattige kontanthjælpsmodtagere, og her er stigningen mere markant.

Figur 5 viser, at i 2005 var 45,7 pct. af kontanthjælpsmodtagerne fattige, og i 2008 var andelen steget til 54,3 pct.. Det vil sige, at over halvdelen af kontanthjælpsmodtagerne i Københavns Kommune havde lavet i fattigdom i kortere eller længere tid i 2008.

I 2005 var der 9.882 fattige kontanthjælpsmodtagere mod 8.776 i 2008. Antallet af fattige kontanthjælpsmodtagere er således faldet samtidig med, at andelen er steget. I den sammenhæng må man bemærke, at andelen af langtidsfattige og permanent fattige internt i gruppen er steget. Disse forhold kunne indikere, at der er en del af de fattige kontanthjælpsmodtagere, der er fastlåste i deres situation. Man kan formode, at de har været på kontanthjælp i en årrække, hvilket er problematisk, da ydelsen er tænkt som en midlertidig ydelse.

Figur 5 Andelen af fattige kontanthjælpsmodtagere



Kilde: Egne opgørelser baseret på Danmarks Statistiks registre

Enlige fattige kontanthjælpsmodtagere

Eftersom opgørelserne om fattigdom baserer sig på den samlede familieindkomst, er det interessant at skille de enlige ud, så man ser mere isoleret på kontanthjælpsydelsen⁷.

Tablet 22 viser således, at ud af alle enlige kontanthjælpsmodtagere er der 70,8 pct., der levede under fattigdomsgrænsen i 2008. Der er sket en stigning i andelen siden 2005. Hvis man ser på det samlede antal af personer, er der sket et fald, hvilket er den samme tendens, vi så blandt alle kontanthjælpsmodtagere i figur 5.

Tablet 22. Udviklingen i andelen af fattige enlige kontanthjælpsmodtagere.

	2005	2006	2007	2008
Pct.	65,3	63,7	66,4	70,8
Antal	9.235	8.269	7.338	8.236

Kilde: Egne opgørelser baseret på Danmarks Statistiks registre.

Enlige fattige kontanthjælpsmodtagere under 25 år

I kontanthjælpslovgivningen er der særligt begrænsede ydelser for personer under 25 år. Derfor har vi foretaget en opgørelse alene med de kontanthjælpsmodtagere, der er under 25 år. Vi har fortsat kun kigget på de enlige kontanthjælpsmodtagere for at se isoleret på kontanthjælpsydelsen.

Tabellen viser, at der er sket et markant fald i andelen af fattige enlige kontanthjælpsmodtagere under 25 år siden 2005 på i alt 413 unge. Andelen af fattige unge kontanthjælpsmodtagere er på trods af faldet i antal, stadig omkring de 70 pct. Det viser at der siden 2005 er sket et tilsvarende fald i det samlede antal af kontanthjælpsmodtagere under 25 år.

Tablet 23. Udviklingen i andelen af fattige enlige kontanthjælpsmodtagere under 25 år.

	2005	2006	2007	2008
Pct.	74,4	69,3	70,5	72,8
Antal	1.070	834	567	657

Kilde: Egne opgørelser baseret på Danmarks Statistiks registre.

3.3 Indvandrere og efterkommere⁸

Indvandrere og efterkommere er overrepræsenterede i alle tre fattigdomsgrupper jf. *table 24 og 25*. Samme tendens gjorde sig gældende i 2005. Andelen af indvandrere og efterkommere, der lever i fattigdom, er steget fra 2005 til 2008 for alle tre fattigdomsgrupper. Blandt de langtidsfattige og permanent fattige er andelen af indvandrere og efterkommere fortsat over dobbelt så stor som andelen af personer i kommunen generelt.

Tablet 24. Oprindelse. 2005

	Korttidsfattige	Mellemlangtidsfattige	Langtidsfattige og permanent fattige	Alle københavnere
--	-----------------	-----------------------	--------------------------------------	-------------------

⁷ Hvis man lever sammen med en anden, der f.eks. er i arbejde, vil dennes økonomiske situation være med til at påvirke den samlede økonomiske situation for husstanden.

⁸ Vi benytter betegnelsen fra Danmark Statistik.

		--- pct. ---		
Danskere	73,4	69,4	63,5	82,8
Indvandrere/ Efterkommere	26,6	30,6	36,6	17,3
I alt	100,0	100,0	100,1	100,1
Antal	31.670	18.910	15.478	392.532

Tabel 25. Oprindelse. 2008.

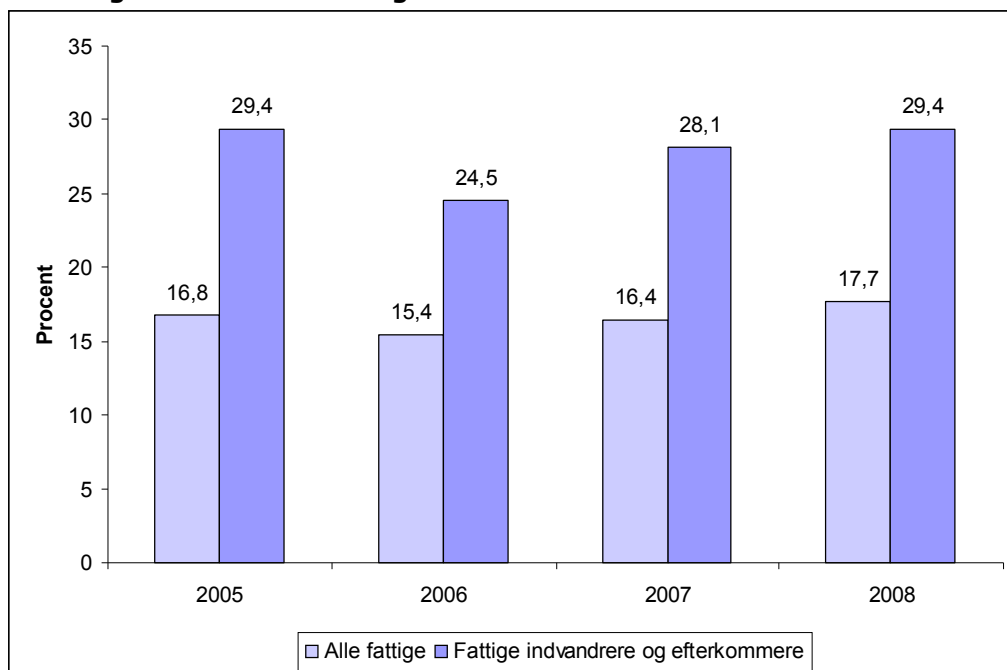
	Korttidsfattige	Mellemlangtidsfattige	Langtidsfattige og permanent fattige	Alle københavnere
	--- pct. ---			
Danskere	71,5	67,5	59,8	80,7
Indvandrere/ Efterkommere	28,5	32,5	40,2	19,3
I alt	100	100	100	100
Antal	35.831	20.206	14.830	400.860

Kilde: Egne opgørelser baseret på Danmarks Statistiks registre.

Note: Sommer ikke til 100 pga. afrundinger

Indvandrere og efterkommere er i betydelig højere grad udsat for fattigdom sammenlignet med alle københavnere. *Figur 6* illustrerer forskellen mellem andelen af fattige blandt indvandrere og efterkommere og andelen blandt alle københavnere i perioden 2005 til 2008.

Figur 6. Udviklingen i andelen af fattige indvandrere og efterkommere sammenholdt med udviklingen i andelen af fattige københavnere



Note 3 Kilde: Egne opgørelser baseret på Danmarks Statistiks registre.

Her ses det, at der i perioden 2005 til 2008 er knap 30 pct. af alle indvandrere og efterkommere kategoriseret som fattige. Udviklingen i fattigdom blandt alle fattige københavnere følger udviklingen i fattigdom blandt indvandrere og efterkommere.

Følgende *tabel 26* viser den socioøkonomiske status blandt de fattige og ikke-fattige indvandrere og efterkommere. Ved at sammenholde denne opgørelse, med den

socioøkonomiske status blandt alle fattige i København (tabel 13) kan vi se, om der er nogle særlige grupper blandt indvandrere og efterkommere, der er særligt udsatte for fattigdom.

Tabel 26. Socioøkonomisk status for indvandrere og efterkommere. 2008.

	Korttidsfattige	Mellemlangtids- fattige	Langtidsfattige og permanent fattige	Ikke fattige
	--- pct. ---			
Arbejdsløse min. ½ år	2,0	2,1	1,6	2,3
Efterlønsmodtagere mv.	0,2	0,4	0,3	1,6
Folkepensionister	2,4	4,3	15,8	6,2
Førtidspensionister	1,1	0,7	2,0	6,5
Kontanthjælpsmodtagere	7,9	10,9	22,9	7,3
Sygedagpenge, orlov mv.	3,1	2,0	0,8	3,5
Lønmodt.- grundlæggende færdigheder	9,1	6,3	1,3	18,9
Lønmodt. - mellem færdigheder	2,8	2,1	0,4	8,3
Topledere og lønmodt. - høje færdigheder	2,1	1,5	0,5	9,7
Lønmodt. - andre/uoplyst	15,7	9,6	3,9	24,6
Selvstændige	5,4	6,2	5,1	4,4
Andre	48,3	54,0	46,5	6,7
I alt	100,1	100,1	101,1	100
Antal	10.219	6.578	5.961	54.676

Overordnet viser tabel 26, at de langtidsfattige og permanent fattige er domineret af kontanthjælpsmodtagere og folkepensionister. Det er den samme tendens, vi fandt blandt alle fattige i København, så indvandrere og efterkommere adskiller sig således ikke her.

Der er imidlertid en forskel i størrelsen af andelen i kategorien Andre, som er markant større blandt indvandrere og efterkommere. Inden for alle tre fattigdomsgrupper er det ikke muligt at afgøre knap halvdelen socioøkonomiske status. Det giver en usikkerhed i forhold til de overordnede konklusioner for gruppen, men det er også kendetegnende, at den socioøkonomiske status ikke kan bestemmes.

4. Litteraturliste

Andersen, J. & Larsen, J. E. (2004) ”*Fattigdom og social eksklusion*” I: Larsen, J.E. & Møller, I.H. (red.) ”*Socialpolitik*” 2 udg., Hans Reitzels Forlag

Andersen, J., Ejrnæs, M. & Larsen, J.E. (2010) ”*Fattigdom, familie- og børneliv*” i Vera no.50, marts 2010

Arbejderbevægelsens Erhvervsråd (2009) ”*Fordeling og levevilkår*” AErådet

Arbejderbevægelsens Erhvervsråd 2010a ”*Et rekordhøjt fattigdomsniveau har bidt sig fast*” Analyse fra 3. marts 2010 fundet på flg. link: <http://www.ae.dk/analyse/rekordhojt-fattigdomsniveau-har-bidt-sig-fast>

Arbejderbevægelsens Erhvervsråd 2010b ”*Børnefattigdommen eksploderer – yderkantsdanmark holder for*” Analyse fra 3. marts 2010 fundet på flg. link:

Arbejderbevægelsens Erhvervsråd 2010c ”*Voksende fattigdom deler Danmark. Yderkanter og hovedstaden hårdest ramt*” Analyse fra 12. marts 2010 fundet på flg. link: <http://www.ae.dk/analyse/bornefattigdommen-eksploderer-yderkantsdanmark-hovedstaden-hardest-ramt><http://www.ae.dk/analyse/voksende-fattigdom-deler-danmark-udkantsomrader-hovedstaden-hardest-ramt>

Arendt, J.N. (2007) ”*Fattigdom – en oversigt over begreber og danske analyser*” CAST, Syddansk Universitet

CASA og Socialpolitisk Forening (2009) ”*Social Årsrapport 2009*” CASA og Socialpolitisk Forening

Danmark Statistik hjemmeside, www.dst.dk

Deding, Mette og Gerstoft, Frederik (2009) ”*Børnefattigdom i Danmark 2002-2006*” SFI

Ejrnæs, M., Hansen H. & Larsen, J.E. (2010) ”*Levekår og coping. Ressourcer, tilpasning og strategi blandt modtagere af de laveste sociale ydelser*. Forskningsprojektet: Konsekvenser af at have de laveste ydelser som forsørgelsesgrundlag” Sociologisk Institut, Roskilde Universitet, CASA og Aalborg Universitet

Espersen, L.D. (2006) ”*Opvækst med afsavn. Interview om børns trivsel i familie, skole og fritid, når familiens økonomi er stram*” SFI/Red Barnet

Hansen, E.J. (1986) ”*Vor tids fattigdom*” Hans Reitzels Forlag

Hansen, E.J. (1989) ”*Fattigdom*” SFI 89:5

- Hansen, F. K. (2002) ”*Hvad koster det at leve? –standardbudget for familier*” CASA
- Hansen, F.K. & Hansen, H. (2004) ”*At eksistere eller at leve. Fattigdom og lave indkomster i Danmark – hvordan måler man fattigdom?*” CASA
- Hansen, F.K. & Hansen, H. (2004b) ”*Starthjælp og introduktionsydelse – hvordan virker ydelserne?*” CASA
- Hansen, F.K. (2008) ”*Fattigdom i Danmark – erkendelse og viden*” i Uden for nummer, nr.17, 9. årg., 2008
- Hansen, F.K., Hansen, H. & Hussain, M.A. (2009) ”*Personer og familier med de laveste ydelser som forsørgelsesgrundlag – en registerundersøgelse. Forskningsprojektet: Konsekvenser af at have de laveste ydelser som forsørgelsesgrundlag*” Sociologisk Institut, Roskilde Universitet, CASA og Aalborg Universitet
- Hansen, F.K. & Hussain, M.A. (2009a) ”*Konsekvenser af de laveste ydelser - Forsørgelsesgrundlag og afsavn. Forskningsprojektet: Konsekvenser af at have de laveste ydelser som forsørgelsesgrundlag*” Sociologisk Institut, Roskilde Universitet, CASA og Aalborg Universitet
- Hussain, M.A. (2003) ”*Børnefattigdom i danske kommuner 1984-2001*” SFI
- Hussain, M.A. (2004) ”*Børnefattigdom i Danmark 2002, Fattigdommens dynamik*” SFI/Red Barnet
- Kristelig Dagblad 20. april 2010 ”*VK-ordførere vil måle fattigdom uden en grænse*” af Christina Agger
- Larsen, J.E. (2004) ”*Fattigdom og social eksklusion. Tendenser i Danmark over et kvart århundrede*” SFI 04:27
- Müller, M., Andersen, J., Ejrnæs, M. & Larsen, J.E. (2010) ”*Livet på de laveste sociale ydelser. En kvalitativ undersøgelse om livsbetingelser og copingstrategier. Forskningsprojektet: Konsekvenser af at have de laveste ydelser som forsørgelsesgrundlag*” Sociologisk Institut, Roskilde Universitet, CASA og Aalborg Universitet
- Red Barnet (2006) ”*Børnefattigdom i Danmark*” Red Barnet
- Sloth, D.A. (2004) ”*Færre penge end andre børn. Interviewundersøgelse med børn fra familier med lav indkomst*” SFI
- Socialforvaltningen (2008) ”*Analyse af levevilkår i Københavns Kommune*” Københavns Kommune, Socialforvaltningen, projektkontoret
- Socialforvaltningen (2008a) ”*Analyse af levevilkår i Københavns kommune. BILAG*” Københavns Kommune, Socialforvaltningen, projektkontoret
- Statens Byggeforskningsinstitut og Amternes og Kommunernes Forskningsinstitut, 2001: *Det danske*

boligmarked –udvikling i boligforsyning og boligønsker, udarbejdet for Byforum.

Sørensen, H. (2009) ”*Hvordan forstås fattigdom i VelfærdsDanmark?*” en delrapport fra CASA i forskningsprojektet ”Konsekvenser af at have de laveste ydelser som forsørgelsesgrundlag” Sociologisk Institut, RUC, CASA og AAU