

## Eksempel 1



### Parcelhus i typisk villakvarter i København

Villaen er på 150 kvadratmeter

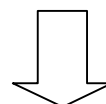
#### Services:



- Dagrenovation: 140 liters beholder, der tømmes én gang om ugen.
- Papir: 240 liters beholder, der tømmes 6 gange om året.
- Haveaffald: Beholder tømmes 8 gange om året.
- Storskrald mv.: Afhentes 4 gange om året og efter bestilling.
- Farligt affald: Box til farligt affald tømmes 4 gange om året. Miljøbil og favehandlerordning kan benyttes efter behov.
- Glasbeholdere: Opstillede beholdere i nærområdet kan benyttes frit efter behov.
- Genbrugsstationer: Genbrugsstationerne i København og alle stationer i Vestforbrændings og Amagerforbrændings opland kan frit benyttes.

	2008	2009
<b>Renovationsgebyr</b>	2.208,31	2.501,88
<b>Grundgebyr</b>	766,07	
<b>Ordningsgebyr</b>		137,5
<b>Administrationsgebyr</b>		200
<b>Genbrugsstationer</b>		195
<b>Farligt affald</b>		47,5
<b>Bidrag til forbrænding</b>	233,44	
<b>Affaldsgebyr</b>	81,19	
<b>Gebyr i alt</b>	3.289,00	3.081,88

Det samlede årlige gebyr falder med ca. 207 kr.



## Eksempel 2.



### Boligejendom med 28 små boliger (45 – 55 m<sup>2</sup>)

#### Services:

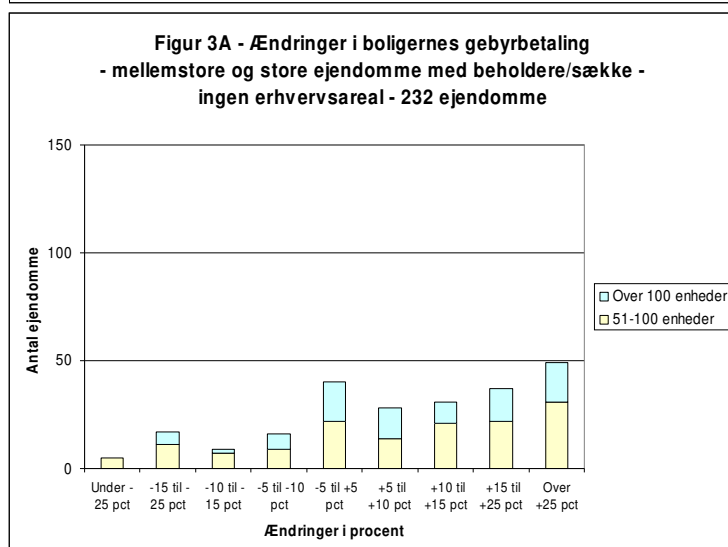
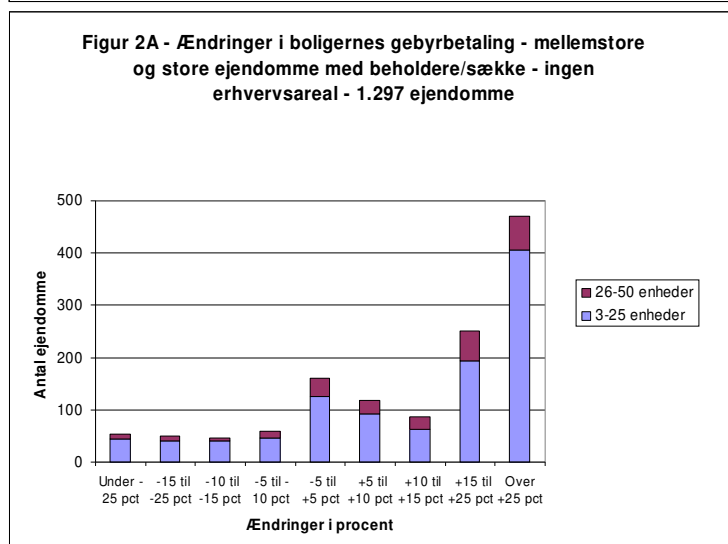
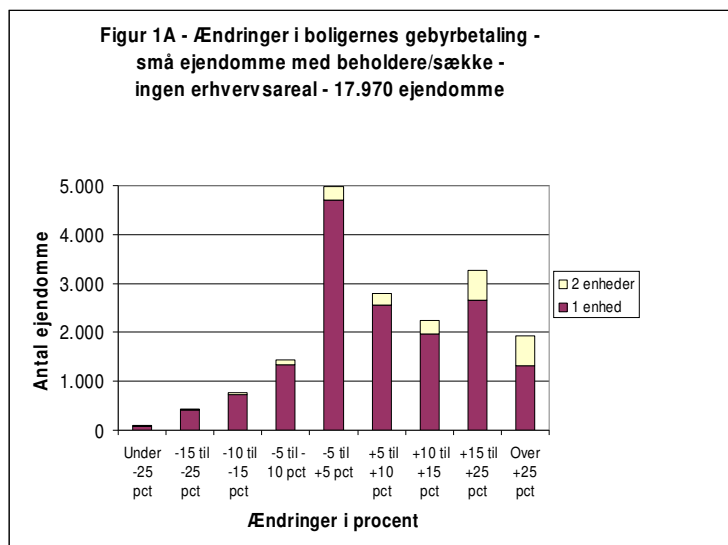
- Dagrenovation: 2 stk. 600 liters beholdere og 2 stk. 500 liters beholdere, der tømmes 2 gange om ugen. Beholderne er placeret på 2 standpladser.
- Papir: 600 liters beholder, der tømmes 6 gange om året eller efter behov.
- Pap: 600 liters beholder, der tømmes 6 gange om året eller efter behov.
- Haveaffald: Afhentes efter bestilling
- Storskrald mv.: Afhentes efter bestilling.
- Farligt affald: Viceværtordning med miljøskab. Tømmes efter bestilling. Miljøbil, farvehandlerordning og apotekerordning kan benyttes efter behov.
- Glasbeholdere: Opstillede beholdere i nærområdet kan benyttes frit efter behov. Hvis det ønskes, kan der opstilles beholder på ejendommen, som tømmes efter behov.
- Genbrugsstationer: Genbrugsstationerne i København og alle stationer i Vestforbrændings og Amagerforbrændings opland kan frit benyttes.



	2008	2009
<b>Renovationsgebyr</b>	26.249,60	30.081,66
<b>Grundgebyr</b>	7.752,62	
<b>Ordningsgebyr</b>		3.850,00
<b>Administrationsgebyr</b>		5.600,00
<b>Genbrugsstationer</b>		5.460,00
<b>Farligt affald</b>		1.330,00
<b>Bidrag til forbrænding</b>	2.362,39	
<b>Affaldsgebyr</b>	821,62	
<b>Gebyr i alt</b>	37.186,22	46.321,66
<b>Gebyr i alt pr. bolig</b>	1.328,08	1.654,35

Det samlede årlige gebyr stiger med ca. 326 kr. pr. bolig 

## Bilag 3 – Indstilling om nyt takstregulativ for affaldshåndtering



### Eksempel 3

Figur 1A – 3A viser, hvorledes stigning og fald fordeler sig på rene boligejendomme uden erhverv. Figurene er opdelt i forhold til antallet af boliger på ejendommene.

Fig 1A. viser,

- at de fleste ejendomme med 1 eller 2 boliger kun vil opleve ubetydelige ændringer i gebyrbetalingen.
- at nogle få af disse ejendomme vil opleve stigning i gebyret. Det er typisk små villaer med stor beholder (240 liters eller større). De kan få reduceret gebyret, hvis de skifter til en mindre beholder.

Fig 2 A viser,

- at der for boligejendomme med mellem 3 og 50 boliger sker stigning i gebyret for den overvejende del af disse ejendomme.
- at forskydningen af gebyrbetalingen mellem store og små boliger kommer til udtryk i denne figur, da det er i den ejendomsstørrelse de fleste små boliger findes.

Fig 3 A viser,

- at fordeling af stigning og fald er mere jævn end for ejendommene i fig 2 A. Dette skyldes, at der i store ejendomme (mere end 51 boliger) er en mere ligelig fordeling af store og små boliger.