

C A F É V E R D E N S U R E T
P Å K Ø B E N H A V N S R Å D H U S

INDHOLDSFORTEGNELSE

| | |
|---------------------|-------|
| BESKRIVELSE | S. 2 |
| SITUATIONSPLAN | S. 4 |
| REJST PLAN | S. 5 |
| PLAN 1:100 | S. 6 |
| LÆNGDESNIT 1:100 | S. 7 |
| PLANUDSNIT BAR 1:50 | S. 8 |
| TVÆRSNIT | S. 9 |
| PERSPEKTIV | S. 10 |

ETABLERING AF CAFÉ VERDENSURET PÅ KØBENHAVNS RÅDHUS

EN HELT UNIK CAFE

Med Café Verdensuret byder Københavns Rådhus byens borgere og gæster fra nær og fjern velkommen indenfor. Caféen placeres i stueetagen på hjørnet mellem Rådhuspladsen og H.C. Andersens Boulevard med indgang både fra selve hovedindgangen og med handicapelevator fra H.C. Andersens Boulevard.

VERDENSURET

Caféen opkaldes efter Jens Olsens Verdensur, som hver dag tiltrækker et stort publikum, der ønsker at opleve et af verdens allermest præcise ure og dets 15.448 dele. Urets placering bibeholdes, men i en nydesignet monter med sikkerhedsglas, således at det nuværende værn kan sløjfes uden risiko for uret, der kommer til at fremstå endnu flottere med ny belysning. Uret viser både mellemeuropæisk tid og stjernetid, og har altså en lokal forankring med et næsten uendeligt udsyn.

UDSIGT TIL VERDEN

Arkitekten Martin Nyrop skabte i sin tid Københavns Rådhus (opført 1892 – 1905) ud fra samme værdier som Jens Olsen skabte sit verdensur. Dels anvendte han udsøgte materialer og de bedste håndværkstraditioner, dels lod han sig inspirere af både dansk og italiensk middelalder. Café Verdensuret får tilsvarende udsyn til verden; atmosfæren vil være inspireret af den italienske cafékultur, men indretningen består af moderne danske arkitekttegnede møbler.

DANSK KVALITET

De bedste og mest markante materialer fra resten af Rådhuset går igen i caféen, fx egeparketgulvet. Caféens lokaler rummer ingen af rådhusets karakteristiske væg- eller loftsudsmykning, men farverne fra disse, i fx gangene, vil indgå i caféens møblement. De smukke og markante kalkede dobbelte krydshvælv i loftet bibeholdes sammen med Ølandsgulvet. Dette giver mange hårde overflader og dermed desværre en lang efterklangstid, derfor udføres akustikregulerende vægpaneler, der indgår som en integreret del af udstillingssystemet. Man skal føle sig tryk og godt tilpas, når man sidder i Café Verdensuret i en både historisk

og vedkommende bygning med vigtige funktioner og skuer ud mod verden på Rådhuspladsen.



LOGISTIK

Lokalerne der vil indgå i caféen huser pt. Øvrighedskontoret samt udstillingsrummet med Jens Olsens Verdensur, der bliver stående. De øvrige funktioner flytter til andre lokaler på Rådhuset.

I hjørnet ved H.C. Andersens Boulevard findes en kombineret person- og vareelevator med forbindelse til parterreetagen, der rummer kantinens storkøkken og fremover også caféens køkken, idet de ønskes drevet af én og samme forpagter. Der udføres åbninger mellem de tre serveringslokaler, for dels at skabe en kontinuitet mellem de enkelte rum, og for dels at skabe større overskuelighed. For at sikre niveaufri adgang til samtlige serveringslokaler etableres en rampe til rummet med Jens Olsens Verdensur.

INDRETNING

Caféen vil kunne rumme ca. 100 personer og kommer til at bestå af tre serveringslokaler, forskellige i geometri og udstyr og til en vis grad funktion.

Den overordnede idé med indretningen er at balancere mellem på den ene side en understregning af forskellighederne ved at give rummene hver deres karakter, og på den anden side også at skabe en sammenhæng. Det opnås ved valg af materialer, møblering og belysning og ved at øge dørhullerne så caféen kan overskues. Således kan bardisken ses gennem Verdensurets filigran af messing. De spændende lokaler gør gæsterne nysgerrige, derfor vil caféen også rumme en udstilling med en fortælling om Rådhuset.

VERDENSURETS RUM

Ét rum kunne rumme Arkitekten Martin Nyrops tanker mod det færdige Rådhus, vist i tegninger og citater. Et andet kunne f.eks. rumme de originale tegninger af Rådhusets unikke detaljer med vægt på valget af farver og materialer, som vil gå igen i indretningen af caféen. Det tredje rum, rummet med verdensuret, kunne forklare urets funktion og indhold. Af hensyn til caféens gæster, de mange besøgende til uret og den høje brystningehøjde møbleres der her med høje møbler, så alle er i øjenhøjde. I vinduesnicherne placeres ligeledes høje borde og stole, så der gives mulighed for at følge livet på Rådhuspladsen, ligesom forbipasserende kan se ind i cafeen, og blive inspireret til at træde indenfor. Vægge og gulve bevares i øvrigt. Der ophænges en lysramme der

følger rummets todelte loftsletter med mulighed for fleksibel belysning med både hængende lamper og spots. Fra dette rum udføres den nye brede døråbning med to trin og naturligvis en rampe (mobil) op til det næste rum.

DET INTIME RUM

Dette rum er mindre end verdensurets. Her udføres en mere intim møblering, der opleves som en stor niche, hvor man kan sidde mere roligt i normal siddehøjde. Desuden placeres høje borde og stole i vinduesnicjerne for at skabe optimalt udsyn og overblik mod verden.

I dette rum lægges et nyt egeparketgulv som findes mange steder i huset og der udføres et diskret akustikfelt i det hvælvede loft. Der ophænges en lysramme med mulighed for fleksibel belysning.

TOILET OG GARDEROBE

I det intime rum placeres garderoben naturligt i forbindelse med adgangen, via eksisterende døre, til toiletforrummet. Der igen giver adgang til nyindrettede separat dame-, herre- og handicaptoliet. Toiletterne kan anvendes af hele Rådhuset. Den eksisterende døråbning til det tredje caférum øges for den størst mulige sammenhæng.

BARLOKALET

I dette rum placeres baren som en vinkel med front mod indgangene fra både Rådhusets forhal og H. C. Andersen Boulevards indgang med elevator.

Baren udformes funktionelt med direkte adgang til vareelevatoren og et bagvedliggende rum der indrettes som nærdepot.

Barlokalet møbleres med borde og stole i normalhøjde langs væggene og høje stole ved bardisken.

I barens arbejdsområde udføres rengøringsvenlig linoleumsbelægning der tillige er anvendt mange steder i Rådhuset, i den resterende del af rummet lægges et nyt egeparketgulv, og der udføres et diskret akustikfelt i det hvælvede loft. Der ophænges en ø-formet lysramme, dvs. med en ekstra skinne over disken, igen med mulighed for fleksibel belysning med hængende lamper og spots. Baren indrettes efter Fødevarerregionens anvisninger.

DET SEPERATE RUM

I lokalet mellem baren og H. C. Andersen Boulevard-

indgangen etableres et separat lokale med AV udstyr og mulighed for opstilling af et stort bord, der af alle kan bestilles til møder og private arrangementer. I dette rum lægges et nyt egeparketgulv og der udføres et diskret akustikfelt i det hvælvede loft. Belysningen tilpasses muligheden for at fremvise præsentationer mv.

UDESERVERING

Udeservering på selve Rådhuspladsen indgår ikke i de nuværende planer, men bør overvejes.

INSTALLATIONER

Placeringen af baren i rummet, der ligger lige over opvasken, muliggør i øvrigt relativ enkle føringsveje, idet der er ledige eksisterende kanaler, hvori el og afløb kan føres til parterreetagen og tilsluttes eksisterende anlæg. Ventilation fra lokalene etableres via eksisterende kanaler og tilsluttes et nyt anlæg i kælderen.

DETALJER OG STIL

De eksisterende døre bevares og generelt bevares alle vægpaneler og lister. De nye dørhuller gives dog et nyt udtryk i familieskab med urmøntren, ophængningssystemet, akustik vægpanelerne, bardisken, møblerne mv. Alle lokalernes vægge males og loftoverflader kalkes. Som nævnt vil der blive anvendt møbler af moderne danske arkitekter, evt. specialdesignede til netop disse rum.

PERSONALEFORHOLD

De eksisterende personalebad og -toiletforhold i parterreetagen benyttes af caféens medarbejdere. Det nuværende personalerum i parterreetagen (rum 101) inddrages i storkøkkenet. Der opsættes vægfliser, lægges nyt industrigulv, optilles nyt køkkeninventar mv. Personalerummet flyttes så det ligger i direkte tilknytning til kontoret for kantinelederen.

SYNLIGHED

Der udføres skiltning for at gøre opmærksom på Café Verdensuret, den endelige placering og udformning skal diskuteres. Det er oplagt at deltage i den kommunikation som foregår på den øvrige Rådhusplads, som i markant omfang er præget af neon: En idé kunne være laserprojektion omkring selve caféens vinduer på facaden.

BRANDSIKRING

Caféområdet betragtes brandmæssigt som et samlet område i kraft af døråbningernes størrelse. Der er således ikke behov for brandmeldere og slangevinder.

MYNDIGHEDER

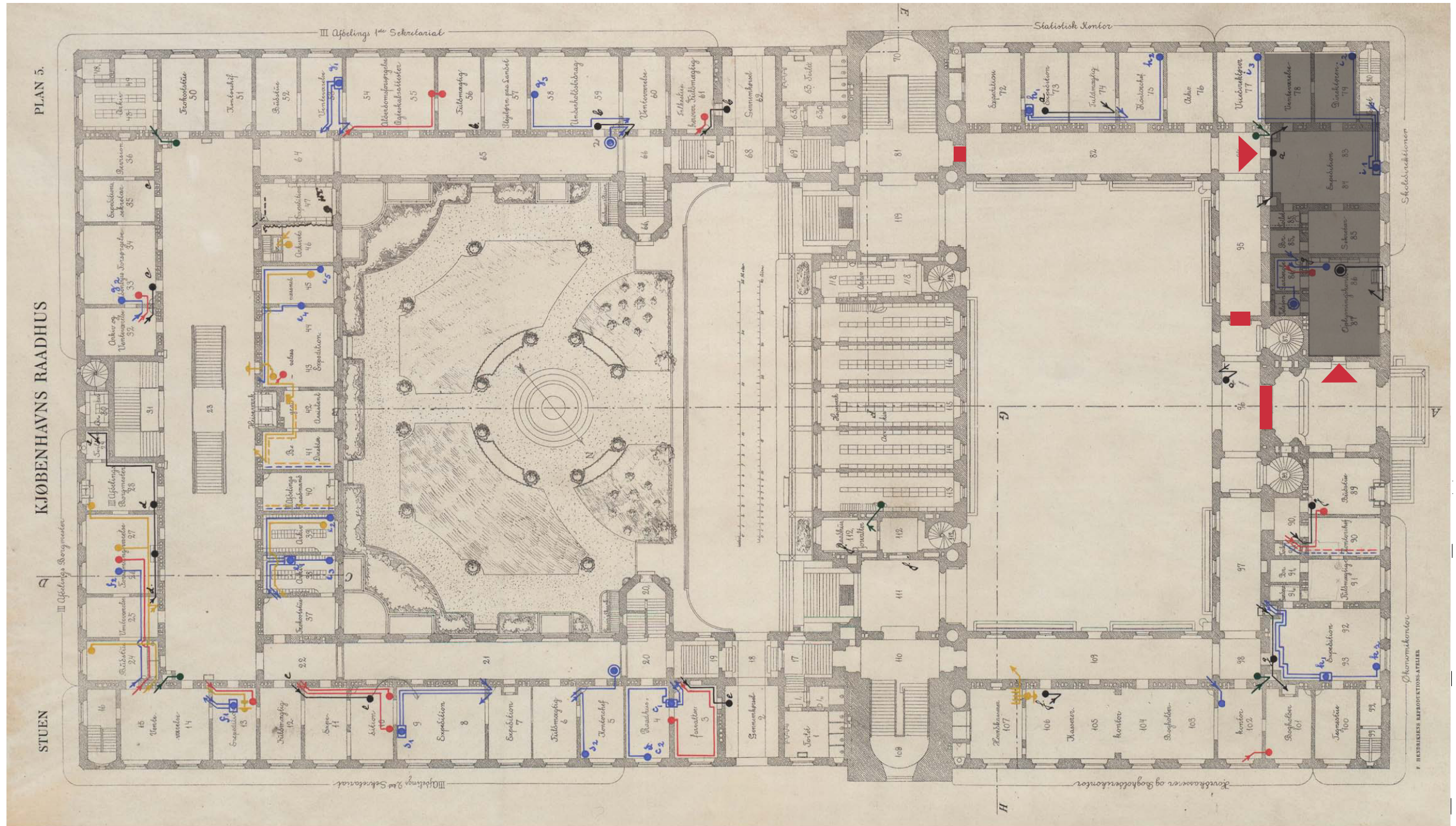
Byggeri & Bolig, Miljøkontrollen samt Fødevarerregionens har mundtligt oplyst, at de ikke har indvendinger i forhold til projektets udformning og skitserede drift. Kulturarvsstyrelsen har givet tilladelse til, at der udføres to døråbninger.

TIDSHORISONT

Det forventes at kunne indvie Café Verdensuret inden for et år.

SITUATIONSPLAN

H.C. ANDERSENS BOULEVARD

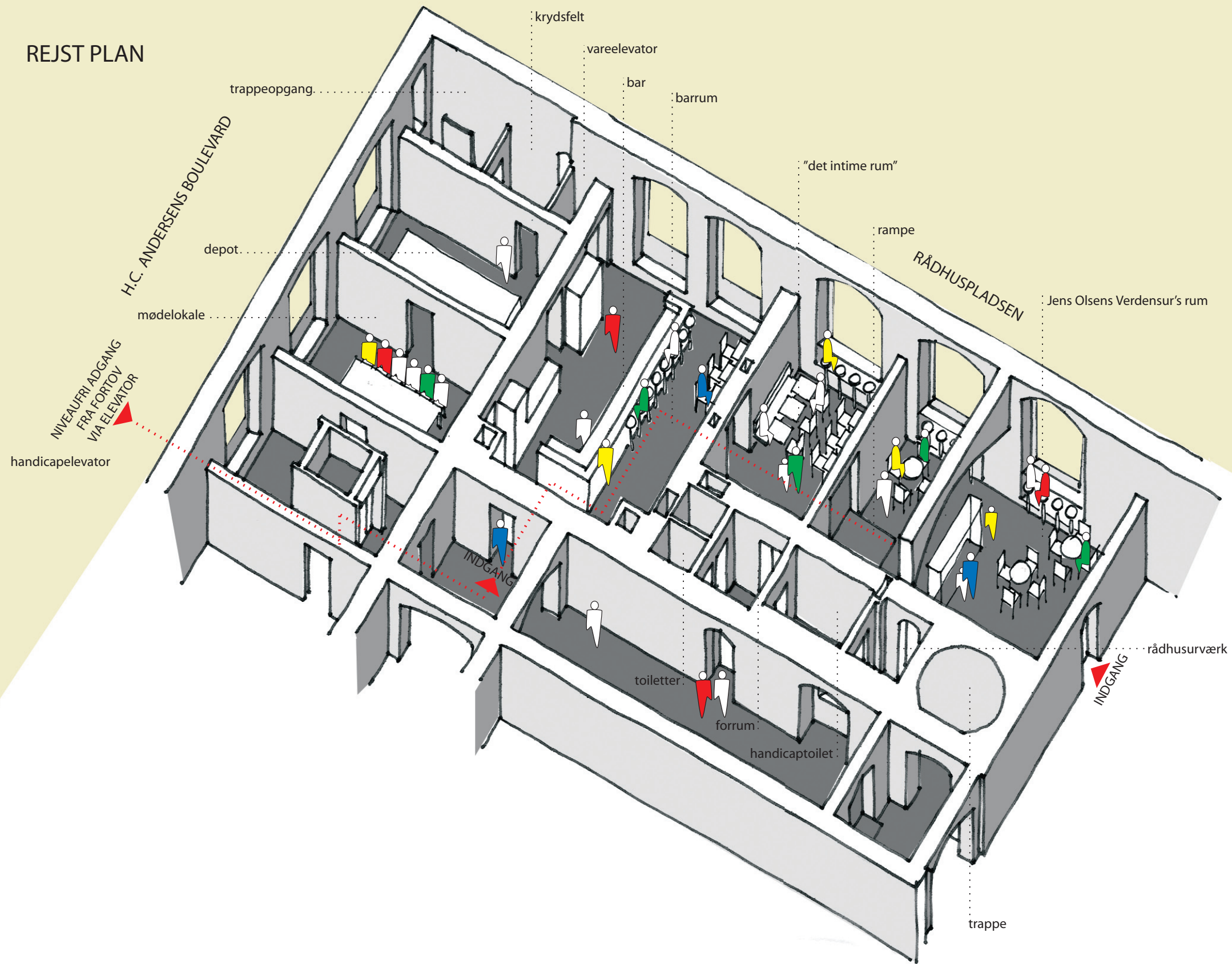


- MULIGHED FOR AFTENAFLUKNING
- CAFÉ VERDENSURET

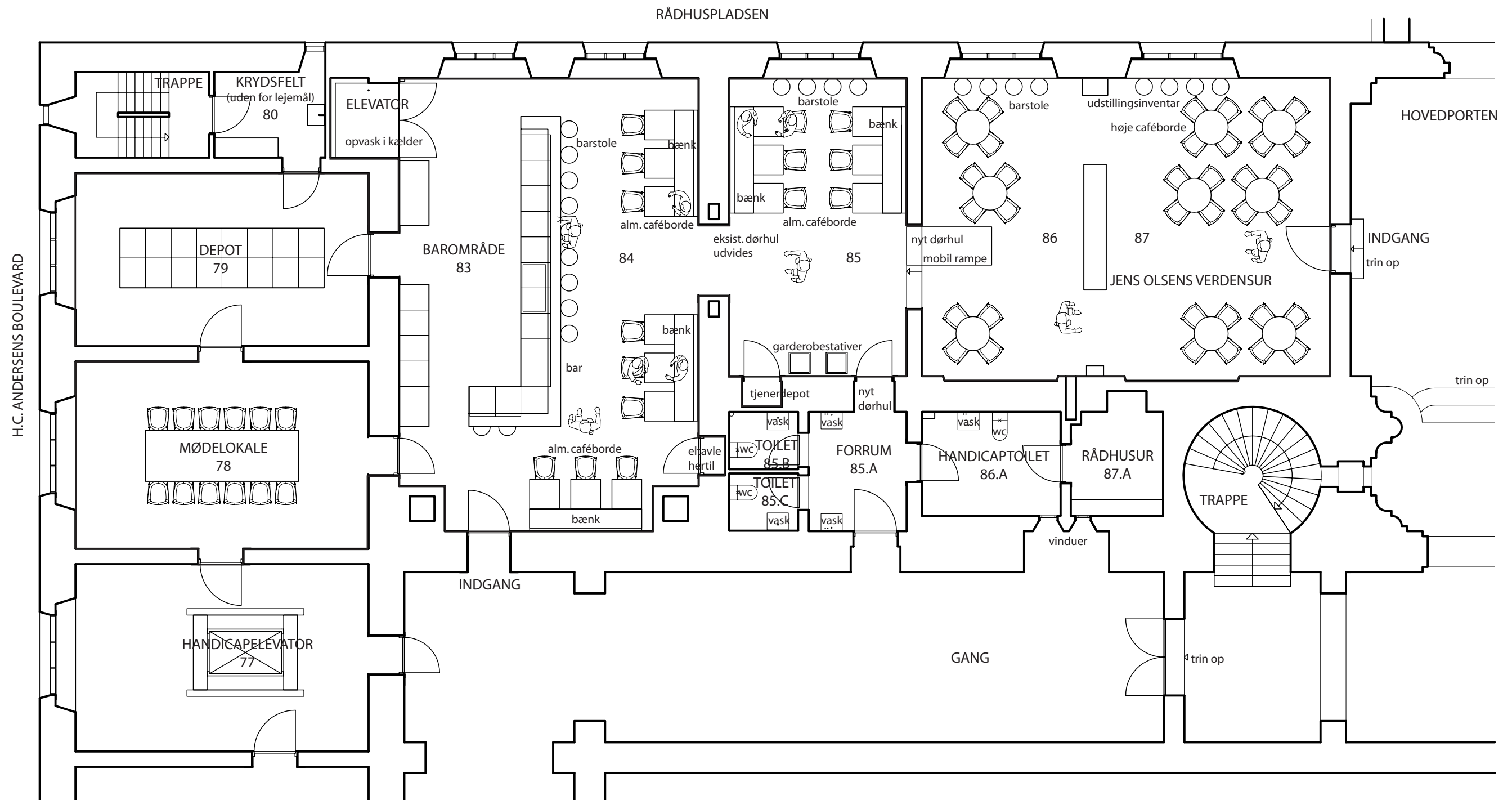
RÅDHUSPLADSEN

CAFÉ VERDENSURET

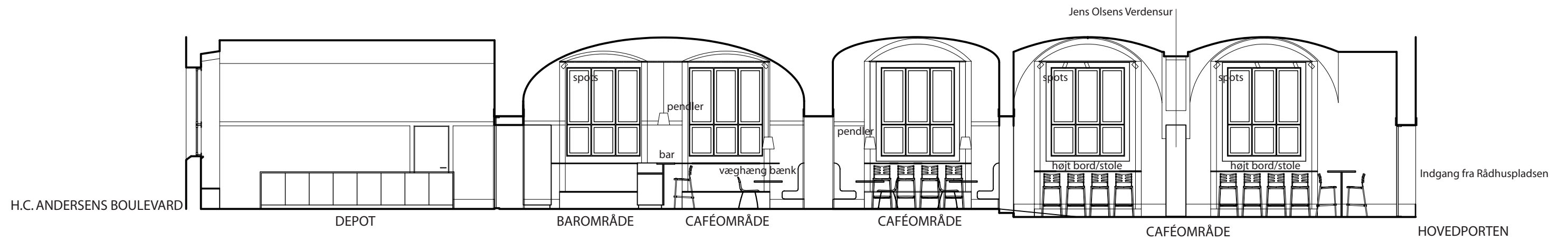
REJST PLAN



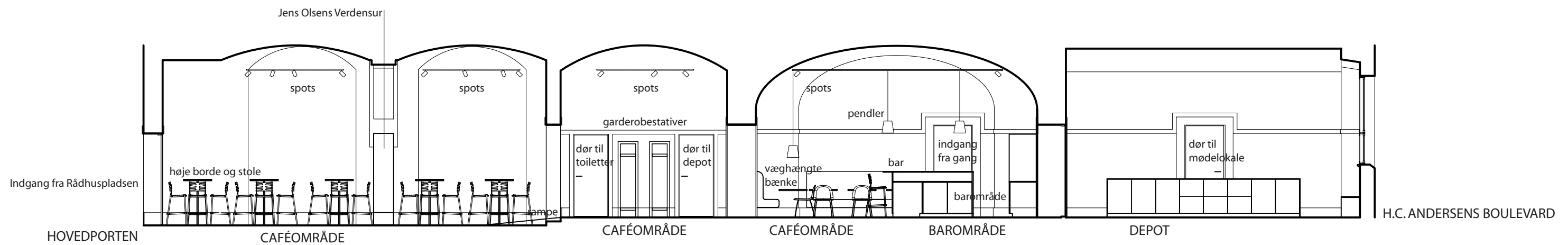
PLAN 1:100



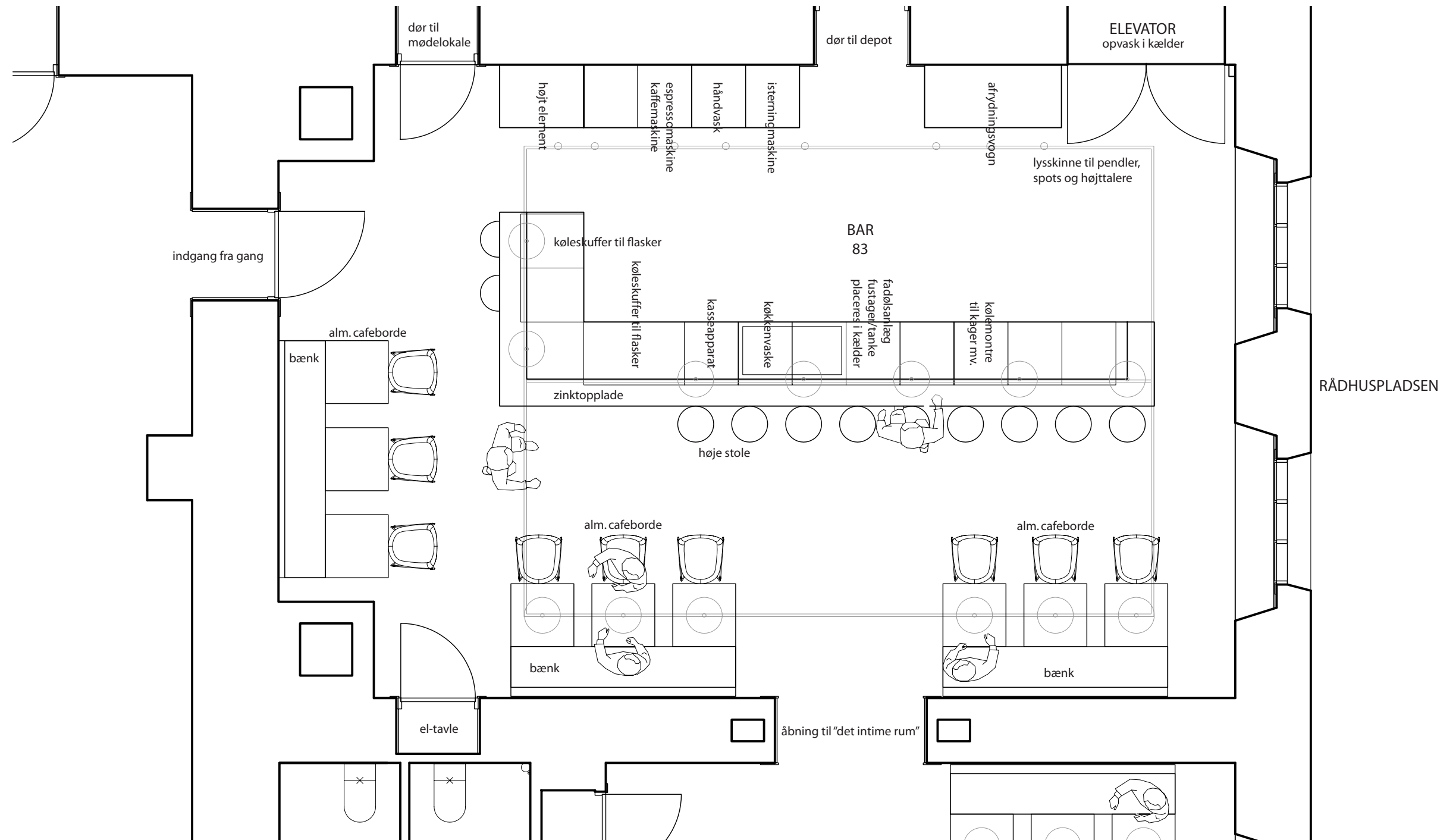
LÆNGDESNIT MOD RÅDHUSPLADSEN 1:100



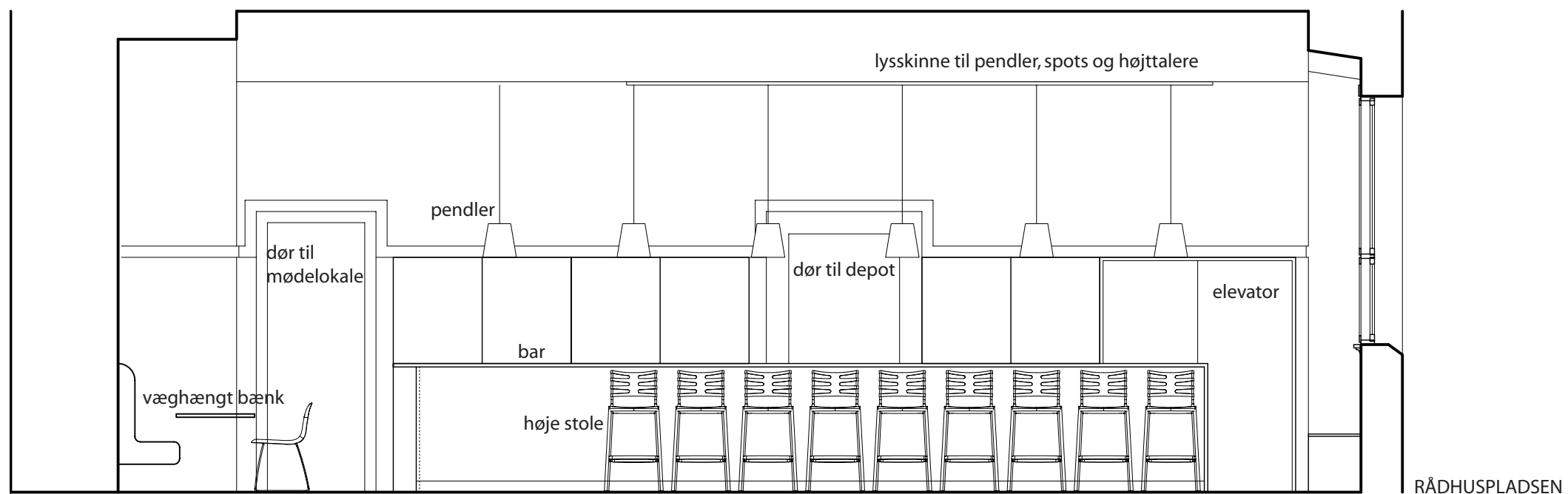
LÆNGDESNIT MOD GANG 1:100



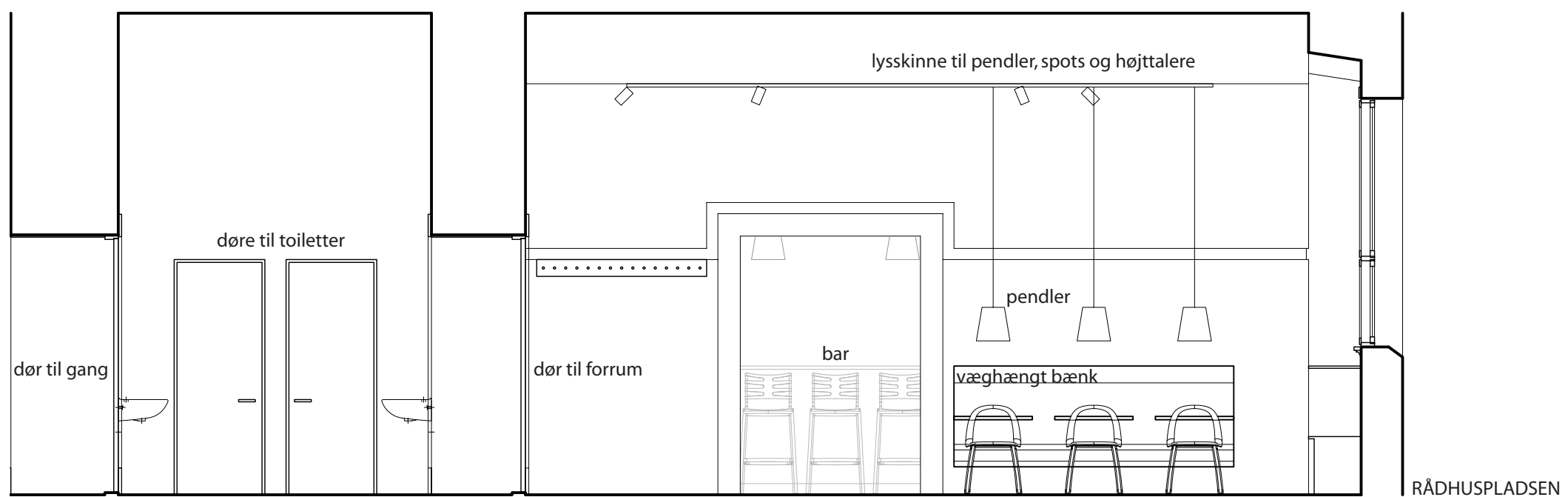
PLANUDSNIT BAR 1:50



TVÆRSNIT / OPSTALT BAR 1:50



TVÆRSNIT I "DET INTIME RUM" 1:50



PERSPEKTIV SET GENNEM VERDENSUR FRA HOVEDINDGANG MOD BAR

