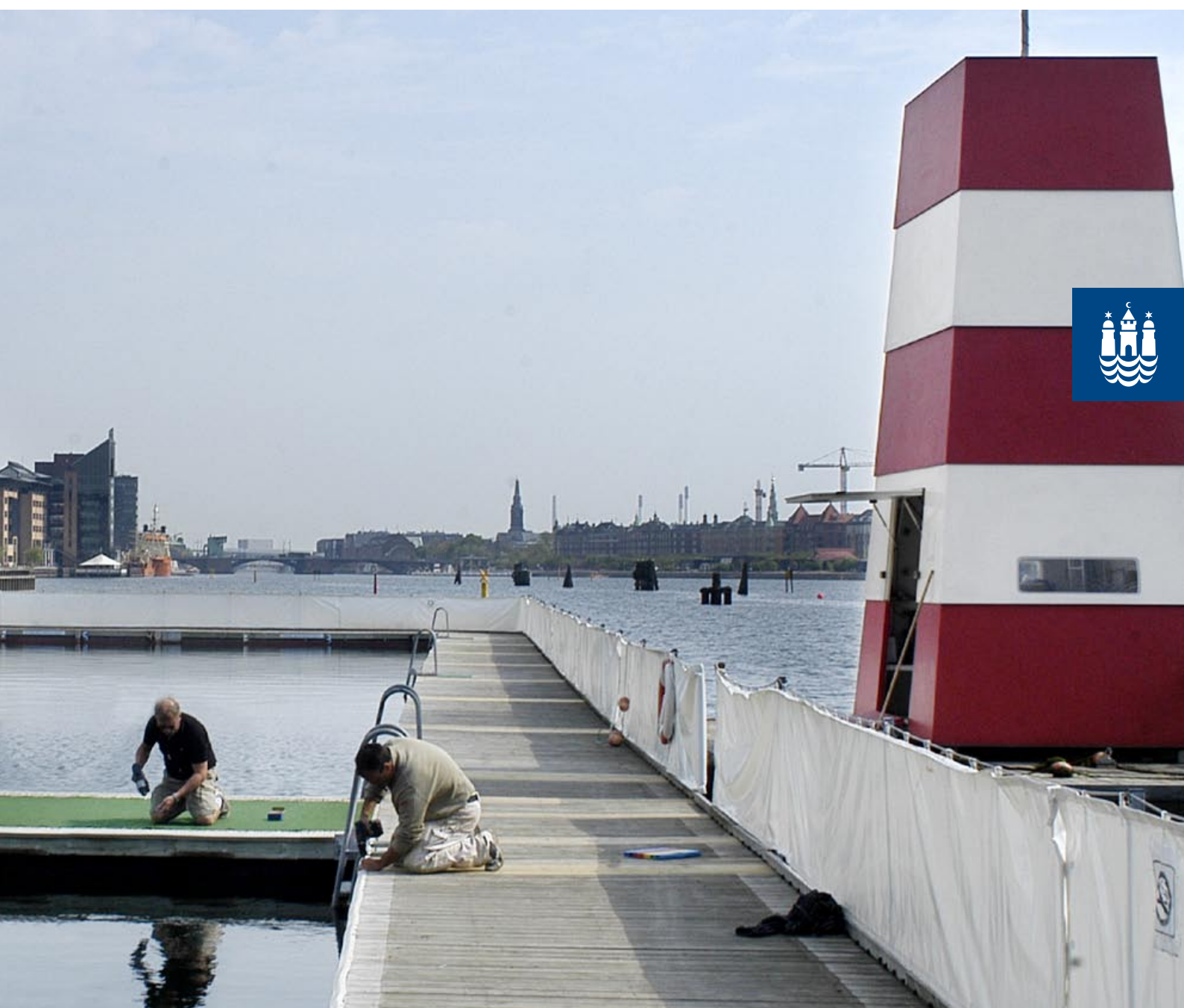


KØBENHAVNS KOMMUNES  
GRØNNE REGNSKAB 2006



## UDVALGTE DATA – KØBENHAVNS KOMMUNE 2006

Veldrevne virksomheder er økonomisk og miljømæssigt bæredygtige – og gode arbejdspladser. Københavns Kommune er en virksomhed, der hele tiden forfølger disse mål.

Nedenfor er samlet væsentlige tal om kommunens økonomi, miljø og medarbejdere. Tallene findes både i kommunens regnskab og grønt regnskab, som led i den samlede afrapportering af resultaterne for 2006.

		2004	2005	2006
Bruttoomsætning <sup>1</sup>	Mio. kr.	43.607	39.904	40.580
Nettoudgifter <sup>2</sup>	Mio. kr.	29.300	30.545	31.291
Skatter, udligning og finansposter	Mio. kr.	29.754	29.980	33.608
Årets resultat <sup>3</sup>	Mio. kr.	454	565	-2.678
Gæld, langfristet	Mio. kr.	7.203	2.877	2.619
Serviceudgifters andel af indtægter <sup>4</sup>	Pct.	81	83	81
Administrationsandel <sup>5</sup>	Pct.	10,8	10,7	11,0
Anlægsudgifter i pct. af bruttoomsætning	Pct.	6,0	4,3	3,4
Årets resultat, omkostningsbaseret regnskab <sup>6</sup>	Mio. kr.	375	-403	3.406
Forbrug af vand (pr. m <sup>2</sup> )	m <sup>3</sup>	0,61	0,59	0,58
Forbrug af el (pr. m <sup>2</sup> )	kWh	50,5	49,2	49,8
Forbrug af varme (pr. m <sup>2</sup> )	kWh	0,16	0,16	0,15
Antal medarbejdere <sup>7</sup>	Antal	41.606	39.387	-
– Kvinder	Pct.	69	71	X
– Mænd	Pct.	31	29	X
Sygefravær <sup>8</sup>	Dage	18,0	19,3	X
Personaleomsætning <sup>9</sup>	Pct.	-	20	-
Medarbejdertilfredshed <sup>10</sup>	Pct.	-	77	-
Medarbejderudvikling <sup>11</sup>	Pct.	-	55	-

**Kilder:** Regnskaber, Personalepolitiske regnskaber, der udarbejdes hvert andet år.

- 1: Bruttoomsætning er drifts-, anlægs- og lovbundne bruttoudgifter ekskl. udgifter med 100 pct. statsrefusion som f.eks. folkepension.
- 2: Nettoudgifter er drifts-, anlægs- og lovbundne nettoudgifter, dvs. bruttoomsætning fraregnet refusioner, brugerbetaling og andre indtægter.
- 3: Årets resultat er forskydningen i likvide aktiver i regnskabsåret, før kursreguleringer mv.
- 4: Serviceudgifter er alle nettodriftsudgifter fraregnet overførsler og forsyningsvirksomheder. Indtægter er skatteindtægter, tilskud og udligning fratrukket tilskud til HUR.
- 5: Administrationsandel er nettodriftsudgifter på funktionerne 6.40, 6.41, 6.42, 6.50 og 6.51 divideret med nettodriftsudgifterne. Begge dele er korrigeret for HS og KE.
- 6: Resultat ifølge det omkostningsbaserede regnskab, der blev afrapporteret første gang i 2004.
- 7: Opgjort som fuldtidsstillinger.
- 8: Sygefraværet er opgjort efter definitionen i 6-bysamarbejdet og er baseret på månedslønnede.
- 9: Ekstern afgang målt i februar 2004 (2003) i pct. af ansatte i februar 2003 (2002). Tallet opgøres hvert andet år.
- 10: Andelen af medarbejdere, der er tilfreds eller meget tilfreds med at være ansat på deres nuværende arbejdsplads. Tallet opgøres hvert andet år.
- 11: Andelen af medarbejdere, der har haft en medarbejderudviklingssamtale inden for det seneste år. Tallet opgøres hvert andet år.



## INDHOLD

4

POLITISK FORORD

### LEDELSENS BERETNING

5

ÅRETS RESULTAT 2006

6

BERETNING

### DEN GRØNNE STATISTIK

14

ØKOLOGI

16

MILJØLEDELSE

17

EL, VARME OG VAND

18

AFFALD OG INDKØB

19

MILJØVURDERING AF POLITISKE INDSTILLINGER

20

SÅDAN ER DATA OPGJORT

22

HER ER DER HJÆLP AT HENTE

3

### DER FINDES TO GRØNNE REGNSKABER

Københavns Kommune udgiver to grønne regnskaber. Denne publikation "Københavns Kommunes Grønne Regnskab 2006" gør status over miljøarbejdet i virksomheden Københavns Kommune. Det er her, du bl.a. kan læse om ressourceforbrug, økologi og miljøledelse i kommunens forvaltninger, institutioner og virksomheder. "Københavnernes Grønne Regnskab" gør status over miljøtilstanden i byen København. Her kan du bl.a. læse om borgeres og virksomheders forbrug af el, vand og varme, om trafikken, affald, vandkvalitet og bynatur.



## REGNSKABET SKAL MÅLE PÅ MILJØVISIONERNE

I Københavns Kommune har vi store ambitioner på miljøområdet. København skal være blandt de mest energirigtige hovedstæder i verden. Det betyder blandt andet, at vi skal have flere til at cykle, at støj og luftforureningen fra trafikken skal mindskes, at CO<sub>2</sub> udslippet skal reduceres, at der skal anvendes mere vedvarende energi og forurenes mindre, at badevandet i byens blå områder skal være rent, og at der skal etableres flere grønne områder i byen.

København skal udvikle sig til en miljømetropol. Det kræver, at Københavns Kommune går foran og viser, hvordan effektiv drift og miljøvenlig adfærd kan kombineres. Det kræver med andre ord handling. Vi er derfor glade for, at Københavns Kommunes Grønne Regnskab demonstrerer, at vi i 2006 har opnået en lang række gode resultater. Økologien er på rette vej – vi kommer stadig tættere på vores mål om, at 75 procent af den mad, der bliver serveret i kommunens køkkener og kantiner skal være økologisk. Kommunens el-, vand- og varme-forbrug går i den rigtige retning, og der bliver arbejdet systematisk med affalds-sortering og miljøledelse mange steder i kommunen.

Regnskabet viser samtidig, at der stadig er et stykke vej før, vi har realiseret alle Københavns Kommunes ambitiøse miljømål. Der er behov for nye, markante initiativer.

Med Københavns Kommunes Grønne Regnskab har vi i en årrække systema-

tisk fulgt op på, om vi når vores mål på miljøområdet. Det skaber grundlaget for at handle, hvor der er behov for det. Og det bidrager til at synliggøre og udbrede resultaterne af det gode arbejde, der er i gang på miljøområdet.

En del af indsatsen for et grønnere København består i, at vi udvikler vores redskaber til at følge op på miljøindsatsen. Til næste år vil vi derfor rapportere udviklingen på en ny måde. Vi vil komme med et nyt koncept, der svarer til vores høje ambitioner på miljøområdet. Fremover skal rapporteringen i endnu højere grad end i dag sætte tal på, om vi når vores visioner. Den skal demonstrere kommunens kraft og vilje til at lade sig måle – også i forhold til de bedste i verden. Den skal dokumentere de reelle miljøforbedringer i kommunen – og dermed være med til at skabe stolthed om kommunens og københavnernes miljøarbejde.

Overborgmester  
Ritt Bjerregaard

Teknik- og Miljøborgmester  
Klaus Bondam



## ÅRETS RESULTAT 2006

Økonomiforvaltningen og Teknik- og Miljøforvaltningen vil med Københavns Kommunes grønne regnskab for 2006 vise, hvordan det går med at nå de miljømål, som Borgerrepræsentationen har besluttet.

**Status 2006:** Vurdering af fremdrift på tværs af forvaltninger

**Når vi målet:** Vurdering af, om man med den nuværende indsats og fremdrift forventes af nå de aktuelle mål

MÅL	2002	2005	2006	STATUS 2006	NÅR VI MÅLET	BEMÆRKNINGER
<b>Inden 2007 skal kommunens energiforbrug reduceres med 5 % i forhold til forbruget i 2002</b>						
Elforbrug (GWh)	119	112	113			Mål: 5 % reduktion inden 2007. Målet er opnået, men fokus skal fastholdes. *)
Varmeforbrug (GWh)	330	319	308			
<b>Vandforbruget i forvaltninger og institutioner skal reduceres fra 11 liter pr. indbygger pr. døgn i 2001 til 9 liter i 2005 og 8 liter i 2010</b>						
Vandforbrug (mio. liter)	1.413	1.330	1.297			Mål: 8 liter pr. indbygger inden 2010. Målet er opnået, men fokus skal fastholdes. *)
<b>75 % af den mad, som serveres i kommunens køkkener og kantiner, skal være økologisk inden udgangen af 2008</b>						
Samlet økologiprocent	-	36	45			For anden gang er der målt en samlet økologiprocent for alle kommunens 1.200 køkkener og kantiner. Selvom der er en stigning på 9 % fra 2005-2006, forventes det ikke, at målet kan nås.
Antal institutioner, der er omlagt ud af antal institutioner i alt	-	303 ud af 1.200	400 ud af 1.200			
<b>Alle forvaltninger i Københavns Kommune skal være miljøcertificeret inden udgangen af 2008</b>						
Antal institutioner, der har indført miljøledelse ud af institutioner i alt	1 ud af 1.200	46 ud af 1.200	60 ud af 1.200			14 nye institutioner mv. fik indført miljøledelse i 2006.
Procentdel af kommunens ansatte, som er omfattet af et miljøledelsessystem	-	Under 10 %	Under 10 %			
<b>Kommunen vil øge andelen af leverandører, der er EMAS-registreret eller lever op til kriterierne for certificering efter ISO 14001, til 80 % i 2007</b>						
Pct. del af kommunens leverandører, som er miljøcertificerede	-	40 %	Ikke opgjort			Tallet er ikke opgjort for 2006. Det er derfor uvist, om målet nås.
<b>Kommunen vil efterspørge miljømærkede produkter</b>						
Antal indkøbsaftaler, hvor det er muligt at købe miljømærket	-	16	Ikke opgjort	-	-	Tallet er ikke opgjort for 2006. Det er derfor uvist, om målet nås.

\*) Bemærkning: På grund af omlægninger af forvaltninger samt nedlæggelse af grønt register er datakvaliteten svingende, og der må derfor tages forbehold for de opgivne forbrug i 2006.

## KØBENHAVNS KOMMUNES GRØNNE REGNSKAB

Siden 1998 har virksomheden Københavns Kommune hvert år udarbejdet et grønt regnskab, der viser udviklingen i miljøbelastningen.

De overordnede målsætninger for udviklingen fastlægges i kommunens Agenda 21-plan. En ny Agenda 21-plan for perioden 2008-2012 fremlægges i år.

Regnskabet giver overblik over områder, hvor det går godt, og områder, hvor der skal en styrket indsats til, for at målsætningerne bliver indfriet.

Regnskabet er en central del af det strategiske arbejde med at forbedre miljøet i kommunen og på de enkelte institutioner og arbejdspladser.



## KØBENHAVN VIL TAGE TETEN

Københavns Kommune er med omkring 40.000 medarbejdere en af landets største virksomheder. Det har derfor reel betydning, om Københavns Kommune driver virksomheden i en mere miljøvenlig retning. Det har direkte betydning for miljøet. Og det har en signalmæssig betydning.

Københavns Kommune vil tage teten på miljøområdet – gå foran som det gode eksempel på, at effektiv drift og miljøvenlig adfærd er to sider af samme sag. Det grønne regnskab for 2006 viser, at kommunen på en række områder er rigtig godt på vej. Men regnskabet viser også, at den ønskede udvikling ikke kommer af sig selv, og at der på en række områder skal en intensiveret indsats til.

Blandt succeserne i 2006 bør følgende fremhæves:

- Der har været en 25 % stigning i andelen af økologiske fødevarer i kommunens køkkener.
- 21 biblioteker, 2 administrative enheder i Socialforvaltningen, 5 skoler, 14 fritidshjem og 10 daginstitutioner i Børne- og Ungeforvaltningen har indført miljøledelse.
- På indkøbsområdet styrkes indsatsen bl.a. gennem Det grønne Partnerskab mellem Miljøministeriet, København, Århus og Odense og gennem Panel for Professionelle Miljøbevidste Indkøb.



Blandt områderne, hvor indsatsen i 2006 ikke har levet op til forventningerne, kan følgende fremhæves:

- Der er endnu ikke udarbejdet forslag til, hvilke miljøkrav der kan stilles til kommunens leverandører.
- Med en økologiprocent på 45 er der endnu lang vej til målet om 75 % økologi i kommunens køkkener.
- Dokumentationen for, hvordan det går med at opfylde målene på miljøområdet, er på en række områder fortsat mangelfuld.

Samlet set har 2006 været et år med varierende resultater for miljøarbejdet i Københavns Kommune. Men også et år, som giver løfter om endnu bedre resultater fremover.

Der er behov for at skærpe fokus på at opfylde de vedtagne mål i Agenda 21-plan 2004-2007. Der skal stadig arbejdes målrettet, hvis målene om økologi og miljøledelse skal nås. Og den begrænsede dokumentation for, hvordan det går med at opfylde kommunens mål på miljøområdet, tyder på, at der også her er behov for øget fokus – ikke mindst af hensyn til miljøarbejdets troværdighed.



#### NY FORVALTNINGSSTRUKTUR

2006 har været præget af en ny forvaltningsstruktur.

Der blev etableret en ny Socialforvaltning og en ny Beskæftigelses- og Integrationsforvaltning.

Børne- og Ungeforvaltningen fik ændret sit ressortområde, bl.a. ved at få tilført ca. 600 nye daginstitutioner.

Arbejdet med at implementere den nye struktur betød, at miljøarbejdet blev sat på standby i de berørte forvaltninger i første halvdel af 2006.



### ØKOLOGIEN PÅ SKINNER

Københavns Kommune vil være et økologisk lokomotiv, og indsatsen er nu sat på skinner. 2006 har således budt på en markant fremgang inden for økologien. Men målet om, at 75 % af maden i kommunens køkkener og kantiner skal være økologisk inden 2009, er langt fra indfriet. Der er stadig udfordringer at overkomme.

Målt i kilo er den samlede andel af økologiske fødevarer i kommunens køkkener 45 % i 2006. For 2005 var tallet 36 %. Der er altså sket en stigning på 9 procentpoint, hvilket svarer til en stigning i forbruget på 25 %.

Ved udgangen af 2006 har 400 af kommunens 1.200 institutioner med køkken deltaget i omlægningen til økologisk mad. I alt har ca. 100 nye institutioner omlagt deres køkken til økologi i 2006.

I 2006 blev der fokuseret på køkkener med stort fødevarerforbrug, det vil sige plejehjem og døgninstitutioner. Der er også omlagt køkkener i daginstitutioner i to bydele; Valby og Brønshøj-Husum. Desuden har hjemkundskabslærere, fri-

tidshjem og idrætsanlæg i 2006 deltaget i pilotprojekter, som betyder, at der nu er erfaringer med omlægning til økologi fra alle typer af institutioner.

277 daginstitutioner, 35 kantiner, 67 døgninstitutioner, 43 plejehjem, 162 hjemkundskabslærere, 193 fritidshjem og -klubber samt 22 idrætsanlæg mangler at omlægge til økologi. Derudover mangler 11 skoler at få etableret skoleboder med økologisk frokost til eleverne. Af de 43 plejehjem er 2 centralkøkkener, der omsætter store mængder fødevarer. Her vil omlægningen kræve en særlig stor og velplanlagt indsats.

I efteråret 2006 bevilligede Borgerrepræsentationen penge til, at Dogme Økologi Projektet i Miljøkontrollen kan køre videre de næste tre år. Der er afsat 5 mio. kr. om året i 2007-2009. Det betyder, at finansieringen af omlægningsaktiviteterne er på plads for de næste tre år, og at der samtidig kan tilbydes aktiviteter, som er med til at forankre indsatsen i alle de institutioner, som allerede har lagt om til økologi. Eksempelvis blev der i 2006 udgivet et katalog over aktiviteter, som kan være med til at forankre indsats-

#### MÅL FOR ØKOLOGI

75 % af den mad, som serveres i kommunens køkkener og kantiner, skal være økologisk inden udgangen af 2008 (Københavns Agenda 21 – 2004-2007 – BR 11/05).



sen for økologi, ligesom der udkom to numre af nyhedsbrevet "ØkoXpress", der henvender sig til institutionernes personale, bestyrelser, brugere og pårørende.

En af det kommende års store udfordringer bliver at få 75 %-målet indarbejdet i alle driftsoverenskomster, forpagtningssaftaler og lignende kontrakter, så der ikke kan opstå tvivl om, at målet gælder for alle institutioner, køkkener og kantiner.

### MERE MILJØLEDELSE

Det er målet, at alle kommunale institutioner skal være miljøcertificerede inden udgangen af 2008. Det grønne regnskab for 2005 afslørede, at det bliver meget svært at indfri målet: Under 10 % af kommunens ansatte var omfattet af miljøledelse ved udgangen af 2005. Der har derfor været politisk fokus på området i 2006, og tre forvaltninger har i 2006 udarbejdet planer for indførelse af miljøledelse. Det drejer sig om Beskæftigelses- og Integrationsforvaltningen, Socialforvaltningen og Sundhedsforvaltningen. Disse er også gået i gang med arbejdet. Endelig har Københavns Ejendomme sat fokus på energiøkonomisk drift af kommunens egne bygninger.

I alt 60 institutioner/enheder er nu miljøcertificeret, dækkende ca. 8 % af kommunens ansatte. Men der er fortsat lang vej til opfyldelsen af målet.

Alle forvaltninger har nu ansat en ressourceperson, som skal koordinere og gennemføre miljøcertificeringen af forvaltningens institutioner. Herudover har alle forvaltninger opstillet grønne budgetmål for miljøledelse i 2007.

Ligesom sidste år er der stor forskel på størrelsen af den opgave, som ligger foran de enkelte forvaltninger. I den ene ende af skalaen er Socialforvaltningen og Beskæftigelses- og Integrationsforvaltningen uden nogen certificerede institutioner/enheder samt Børne- og Ungeforvaltningen, som har mange institutioner med den nye forvaltningsstruktur, og ikke længere forventer ikke at nå målet om, at alle institutioner skal være miljøcertificeret inden udgangen af 2008. I den anden ende af skalaen ligger Teknik- og Miljøforvaltningen, hvor 4 ud af de 8 enheder er miljøcertificeret, og der forventes miljøcertificeret yderligere 2 enheder medio 2007. Teknik- og Miljøforvaltningen har i forbindelse med den nye forvaltningsstruktur besluttet, at alle forvaltningens 10 centre og fælles-



#### MÅL FOR MILJØLEDELSE

Alle forvaltninger i Københavns Kommune skal være miljøcertificeret inden udgangen af 2008 (Københavns Agenda 21 – 2004-2007 – BR 11/05).



### MÅL FOR ENERGI OG VAND

Inden 2007 skal kommunens energiforbrug reduceres med 5 % i forhold til forbruget i 2002 (Københavns Agenda 21 – 2004-2007 – BR 11/05).

Vandforbruget i forvaltninger og institutioner skal reduceres fra 11 liter pr. indbygger pr. døgn i 2001 til 9 liter i 2005 og 8 liter i 2010 (Københavns Agenda 21 – 2004-2007 – BR 11/05).

sekretariater fremover skal have et fælles miljøledelsessystem.

### EL, VARME OG VANDFORBRUG

Københavns Kommunes mål har været at reducere det samlede forbrug af el og varme med 5 % i perioden 2002 til 2006, begge år inklusive.

For el gælder, at forbruget var svagt stigende i 2006. Forbruget var på 113 GWh, hvilket svarer til en stigning på knap 1 % i forhold til året før og knap 5 % i forhold til 2002.

Varmeforbruget på kommunens institutioner var i 2006 på 308 GWh. Det er et fald på 4 % i forhold til 2005, og knap 7 % i forhold til 2002. Set i forhold til 2002 er reduktionen i det samlede energiforbrug på ca. 6 %. Det præcise tal er dog usikkert på grund af omlægninger i bygningsmassen. Der er derfor fortsat brug for fokus på varmforsyningen i kommunens institutioner, hvis 5%-målet skal sikres.

Målsætningen på vandområdet er, at forbruget i 2010 skal være under 8 liter

pr. døgn pr. indbygger. Det mål er sikret, hvis det nuværende forbrug fastholdes. Vandforbruget var i 2006 på 1.297 mio. liter, hvilket svarer til 7,2 liter pr. indbygger pr. døgn. Det er ca. 8 % mindre end i 2002. Forbruget er udtryk for et fortsat fald. Den store udfordring her bliver at fastholde den positive udvikling.

### AFFALDSSORTERINGEN ER IKKE GOD NOK

For borgere, virksomheder og institutioner i Københavns Kommune er det et krav, at affald kildesorteres. I den forbindelse er det vigtigt, at kommunens egne institutioner er helt i front. Affaldsmængderne skal minimeres, og affaldet skal sorteres. Det går fremad, men affaldssorteringen er fortsat ikke god nok.

I januar 2007 undersøgte Center for Miljø, hvor mange af kommunens institutioner der udsorterer papir, pap, glas, elektronik og farligt affald. 32 % af kommunens institutioner deltog i undersøgelsen, som dermed giver et godt





billede af, i hvor høj grad institutionerne lever op til kravene om sortering og genanvendelse.

Sammenlignet med en undersøgelse foretaget i 2003 går det fremad. Kommunens institutioner er blevet bedre til at sortere i forskellige fraktioner. Især er det glædeligt, at næsten alle institutioner udsorterer farligt affald og elektronik. Også udsorteringen af papir, pap og glas er blevet forbedret siden 2003, men en tredjedel af kommunens institutioner har stadig ikke rutiner, der sikrer, at disse affaldstyper sendes til genanvendelse.

Undersøgelsen afdækkede en række generelle tendenser:

- Særligt dag- og døgninstitutioner, fritidshjem og klubber har problemer med at udsortere papir og pap. Manglende containere i nærheden angives som en årsag til den manglende sortering.
- Kulturinstitutioner – såsom museer og biblioteker – forsømmer især at indsamle glas til genanvendelse.

- Store arbejdspladser er bedre til at kildesortere end mindre. En årsag er formentlig, at større affaldsmængder og systematiserede arbejdsgange fremmer sorteringen.

Alle institutioner – små som store – skal sortere affald, uanset mængden. Det er derfor vigtigt, at det gode resultat for udsortering af farligt affald og elektronik bibeholdes, og at udsorteringen af papir, pap og glas forbedres.

I overensstemmelse med Affaldsplan 2008 (BR 157/05) har Center for Miljø i 2006 udarbejdet en plan for kildesortering og genanvendelse i kommunen i samarbejde med kommunens syv forvaltninger. Planen indeholder initiativer, der sikrer, at fokus også fremover holdes på affaldsminimering, affaldssortering og genanvendelse i alle kommunens institutioner.



#### MÅL OG KRAV FOR AFFALD

Alle kommunens institutioner skal sortere alt papir, pap og karton fra til genanvendelse. Dette krav gælder uanset mængden af papir-, pap- og kartonaffald (Regulativ for Erhvervsaffald).

Grønt regnskab skal gøre rede for udviklingen i genanvendelse af affald (Dogme 2000 – BR 262/01).



### MÅL FOR GRØNNE INDKØB

Der skal være udformet en miljømæssig bæredygtig indkøbspolitik (Dogme 2000 – BR 262/01).

Kommunen vil øge andelen af leverandører, der er EMAS-registreret eller lever op til kriterierne for certificering efter ISO 14001, til 80 % i 2007 (Københavns Agenda 21 – 2007-2007 – BR 11/05).

Kommunen vil vægte miljø- og arbejdsmiljøspørgsmål mindst 20 % som udgangspunkt, når tilbud vurderes (Københavns Agenda 21 – 2007-2007 – BR 11/05).

Fra 2007 vil kommunen ikke købe produkter, der indeholder pvc, klorerede opløsningsmidler samt stoffer, der står på Miljøstyrelsens liste over uønskede stoffer (Københavns Agenda 21 – 2004-2007 – BR 11/05).

Ved indkøb af elektriske produkter vil kommunen stille samme krav til produkternes energiforbrug som Elsparefondens A-klub (Københavns Agenda 21 – 2004-2007 – BR 11/05).

Kommunen vil efterspørge miljømærkede produkter (Københavns Agenda 21 – 2004-2007 – BR 11/05).

### FORTSAT STORT POTENTIALE FOR GRØNNE INDKØB

Fælles indkøbsaftaler er vejen til grønne indkøb. Det viser det grønne regnskab for 2006.

Kommunens centrale indkøbsfunktion – Strategisk Indkøb – har lavet fælles aftaler på 39 produktområder, der står for en årlig omsætning på ca. 650 mio. kr. I 2005 repræsenterede indkøbsaftalerne en omsætning på 500 mio. kr. Trods den øgede volumen i indkøbsaftalerne er anvendelsesgraden steget med 8 procentpoint. Den er nu oppe på 79 %. Og anvendelsesgraden inden for de produktgrupper, hvor miljøgevinsterne ved grønne indkøb er store – eksempelvis rengøringsmidler – er væsentligt højere.

Den udstrakte brug af indkøbsaftalerne gavner miljøet og sundheden. Der stilles nemlig markante krav til leverandørernes og produkternes miljøprofiler i forbindelse med indgåelsen af aftalerne, bl.a. om at undgå pvc og klorerede opløsningsmidler, om energieffektivitet og om anvendelse af ubleget genbrugspapir.

I forbindelse med udbud må der ikke stilles krav om, at leverandøren er miljøcertificeret. Men leverandørerne bliver bedt om at oplyse, om de lever op til de krav, der stilles for at opnå en certificering. Hvis de gør, skal det dokumenteres.

Det har heller ikke i år været muligt at opgøre, hvor mange af kommunens leverandører der ville kunne miljøcertificeres. Det kan altså ikke dokumenteres, om kommunen lever op til målet om, at andelen af leverandører, der er EMAS-registrerede, er miljøcertificerede eller lever op til kriterierne for en af disse ordninger, skal op på 80 % i 2007.

Strategisk Indkøb skønner, at indkøb af varer og tjenesteydelser for 1 mia. kr. om året med fordel kan foretages gennem fælles indkøbsaftaler. Der er altså fortsat miljøgevinster at hente gennem de fælles aftaler.

Mens det går fremad med de fælles, obligatoriske indkøbsaftaler, er det ikke muligt at dokumentere udvikling inden for de indkøb, forvaltningerne og institutionerne selv foretager. Der fortages årligt decentrale indkøb for 3 mia. kr. Ingen forvaltninger kan dokumentere, i hvilket omfang de efterspørger miljømærkede produkter, undgår produkter med pvc og klorerede opløsningsmidler samt stiller samme krav til elforbrugende udstyr, som svarer til kravene i Elsparefondens A-klub. Forvaltningerne vurderer dog, at de i større eller mindre omfang lever op til målene.

Det vurderes, at der er betydelige miljøgevinster at hente i forbindelse med de decentrale indkøb.

I 2006 er Strategisk Indkøb blevet en del af Det grønne Partnerskab mellem Miljøministeriet, København, Århus og Odense og Panel for Professionelle Miljøbevidste Indkøb.

## MILJØVURDERING AF INDSTILLINGER STÅR I STAMPE

Fra 2005 har det været et krav, at alle indstillinger til de stående udvalg skal miljøvurderes. Alligevel kniber det stadig med at lave miljøvurderingerne. Det går langsomt, og konklusionen er, at systemet ikke fungerer som planlagt. Når indstillingerne er neutrale eller bidrager negativt i forhold til opfyldelsen af miljømålene, er der ingen eller kun få tilbagemeldinger, reaktioner eller forslag til alternative miljøløsninger.

Status for de enkelte forvaltningers udarbejdelse af miljøvurderinger i 2006 er:

- Teknik- og Miljøforvaltningen: Har med 159 flest sager omfattet af positivlisten og har i knap halvdelen af sagerne ikke lavet miljøvurderingerne efter de gældende retningslinjer.
- Børne- og Ungeforvaltningen: Har kun få sager, som er omfattet af positivlisten, og har i alle sager lavet miljøvurderingerne korrekt.

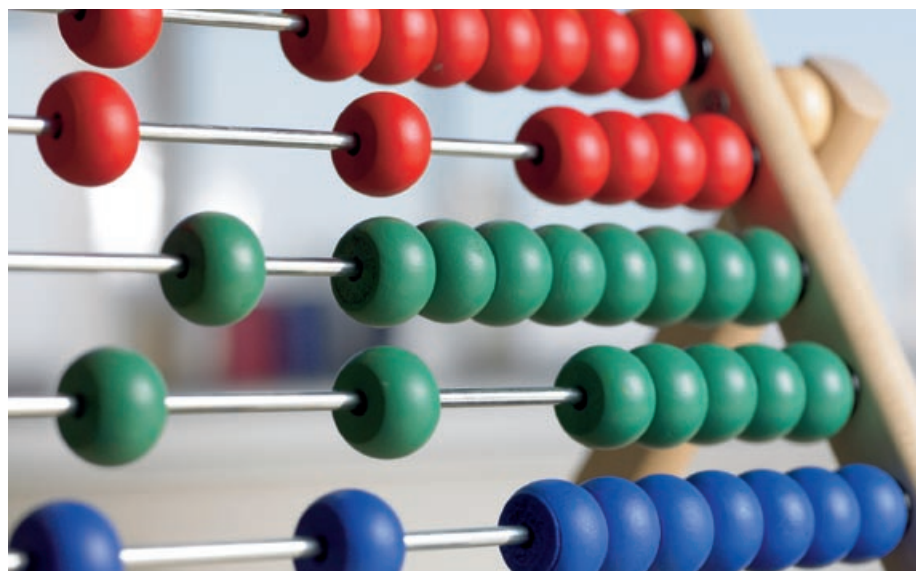
- Beskæftigelses- og Integrationsforvaltningen: Har kun få sager, som er omfattet af positivlisten, og har ikke lavet miljøvurderinger.
- Sundheds- og Omsorgsforvaltningen: Har kun få sager, som er omfattet af positivlisten, og har med få undtagelser lavet miljøvurderingerne korrekt.
- Socialforvaltningen: Har kun få sager, som er omfattet af positivlisten, og har med få undtagelser lavet miljøvurderingerne korrekt.
- Kulturforvaltningen: Har kun få sager, som er omfattet af positivlisten, og har med få undtagelser lavet miljøvurderingerne korrekt.
- Økonomiforvaltningen: Har kun få sager, som er omfattet af positivlisten, og der er generelt problemer med de miljøvurderinger, som udføres.

Teknik- og Miljøforvaltningen har besluttet, at der skal gennemføres en evaluering med det formål at afdække, om der er behov for fortsat at udarbejde denne form for miljøvurderinger af indstillinger til de politiske udvalg, eller om andre tiltag som fx Strategisk Miljøvurdering af planer og programmer har erstattet miljøvurderingerne..

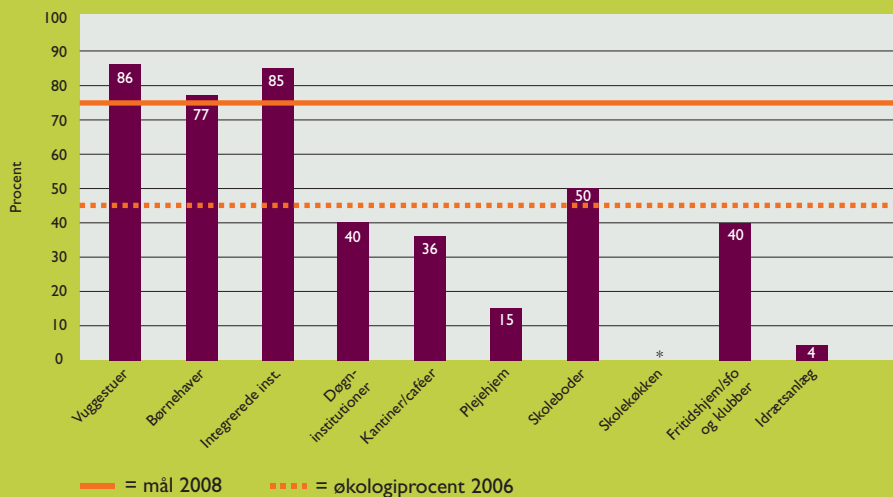


### MÅL FOR MILJØVURDERING AF INDSTILLINGER

Fra 2005 skal kommunens forvaltninger miljøvurdere alle indstillinger, som giver en væsentlig påvirkning af miljøet (Københavns Agenda 21 – 2004-2007 – BR 11/05).



ØKOLOGIPROCENTER FORDELT PÅ INSTITUTIONSTYPE 2006

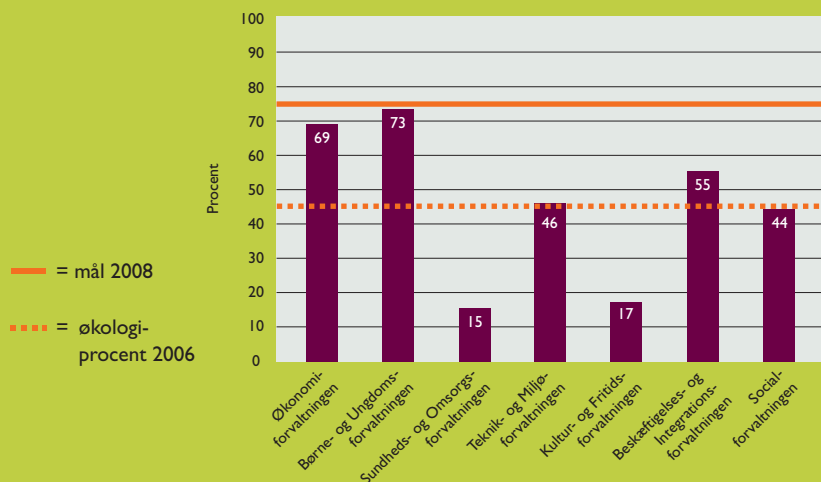


### Pæn stigning på plejhjem

Plejhjemmene fylder godt i kommunens madforbrug. De køber – i modsætning til eksempelvis daginstitutioner – mad til beboerne hele døgnet rundt året rundt. Plejhjemmene tegner sig for ca. 90 mio. kr. ud af Københavns Kommunes samlede fødevarerbudget på 200 mio. kr. årligt. Derfor er det meget positivt, at flere og flere plejhjem serverer økologisk mad for beboerne. Sidste år serverede blot 5 % af plejhjemmene økologisk mad. Også i børnehaver og integrerede institutioner går udviklingen i den rigtige retning. Økologiprocenten for hjemkundskab kan ikke offentliggøres, da under 50 % har svaret på undersøgelsen, og resultatet hermed er for usikkert.

\*) Tallet for skolekøkkener (hjemkundskab) kan ikke offentliggøres, da under 50 % har svaret på undersøgelsen, der ligger til grund for figuren.

ØKOLOGIPROCENTER FORDELT PÅ FORVALTNINGER 2006



### Stadig lang vej til økologimålet

Det er meget forskelligt, hvor mange institutioner forvaltningerne har. Økonomiforvaltningen har fx kun én institution, mens Børne- og Ungdomsforvaltningen har mere end 900 institutioner. I alt 70 % af kommunens institutioner med køkken har svaret på undersøgelsen.

ANTAL DELTAGERE I ØKOLOGISKE  
OMLÆGNINGSPROJEKTER TIL OG MED 2006



**Økologiprojektet breder sig**

Den blå del af figuren viser antallet af institutioner, som har deltaget i Dogme Økologi Projektet og derfor har gennemgået et omlægningsforløb med bl.a. kurser og omlægningsrådgivning. Institutionerne har omlagt til økologi inden for eksisterende driftsbudgetter. De lilla tal viser institutioner, som endnu ikke deltager i projektet. Generelt set anvender daginstitutioner og fritidshjem / klubber, som endnu ikke har deltaget i projektet, allerede mange økologiske fødevarer, hvorimod andre institutionstyper næsten ikke anvender noget. Økologiprocenter for de institutioner der er omlagt kan ses på [www.kk.dk/oekologi](http://www.kk.dk/oekologi)

\*) Antallet af plejehjem er inkl. 2 centralkøkkener, 30 produktionskøkkener, 22 modtagekøkkener samt 4 køkkener p.t. lukket for ombygning

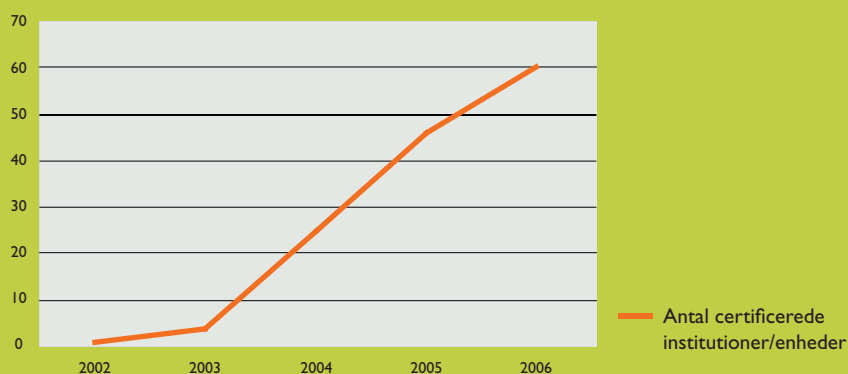
\*\*\*) Alle 51 eksisterende skoleboder er omlagt. I 1 skoler mangler at få etableret skoleboder.

## MILJØLEDELSE

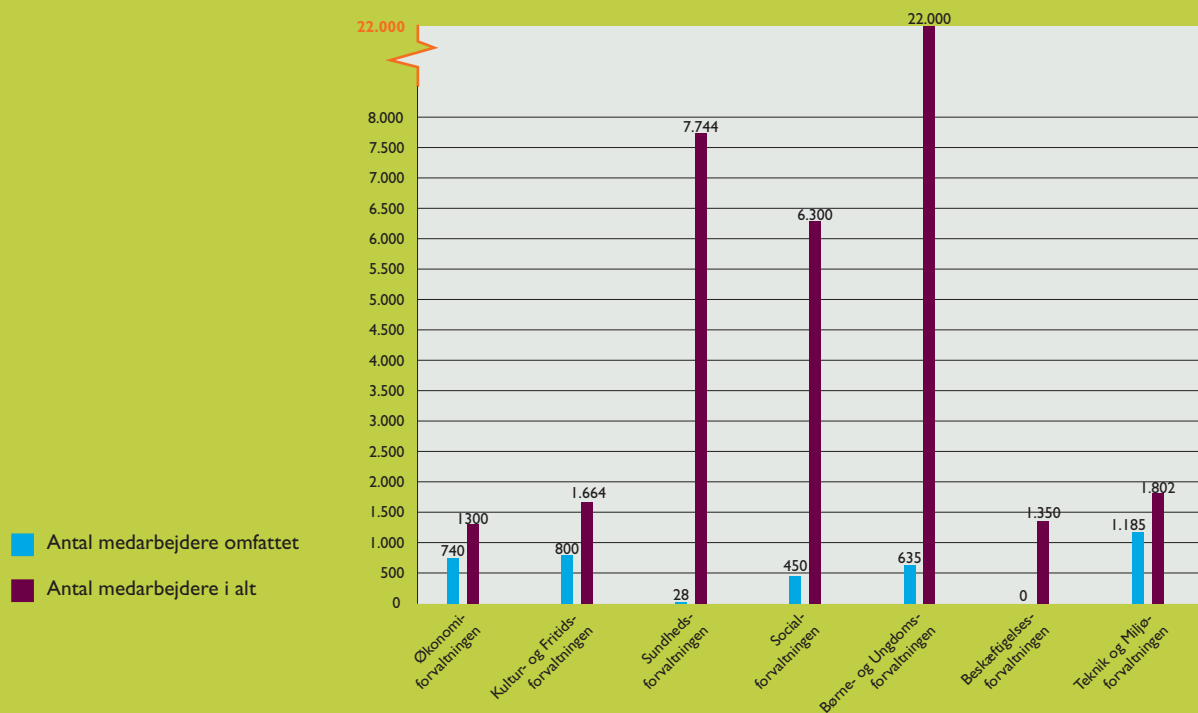
I 2006 blev yderligere 14 af kommunens institutioner miljøcertificeret, således at det samlede antal nu er 60 institutioner. Ca. 8 procent af kommunens medarbejdere er dermed omfattet af et certificeret miljøledelsessystem. Grunden til, at procentandelen af omfattede medarbejdere ikke er steget fra 2005 til 2006 skyldes, at et stort antal medarbejdere fra Køben-

havns Energi nu er overgået til DONG Energy A/S og dermed ikke mere medregnes. Selvom der sker en fortsat vækst i antallet af institutioner/enheder med miljøledelse er der dog stadigvæk lang vej til, at alle Københavns Kommunes omkring 1200 institutioner/enheder er omfattet.

ANTAL CERTIFICEREDE INSTITUTIONER/ENHEDER



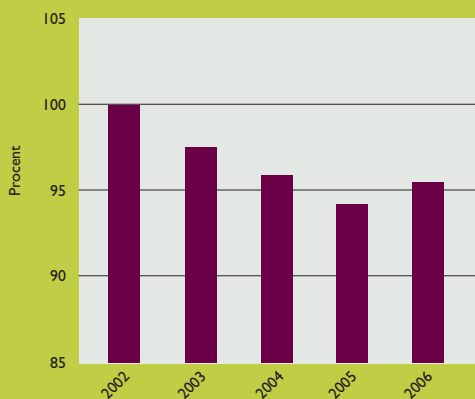
ANTAL MEDARBEJDERE DER ER OMFATTET AF MILJØLEDELSE UD AF ANTAL MEDARBEJDERE I ALT FORDELT PÅ FORVALTNINGER





## EL, VARME OG VAND

UDVIKLINGEN I ELFORBRUGET  
I FORHOLD TIL 2002



### Elforbruget stiger

Det samlede elforbrug i 2006 var på 50 kWh/m<sup>2</sup>. Det er en stigning med ca. 1 % i forhold til 2005. Det samlede elforbrug var 113 GWh, hvilket er 1 GWh mere end i 2005.

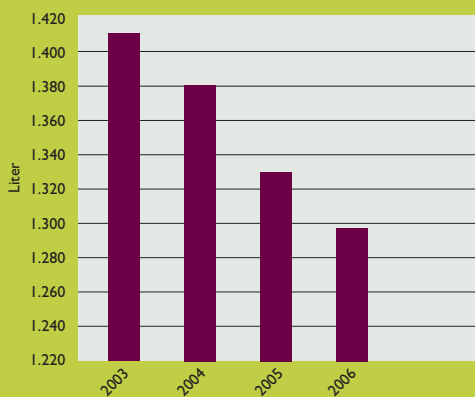
UDVIKLINGEN I VARMEFORBRUGET  
I FORHOLD TIL 2002



### Varmeforbruget falder

Det samlede varmeforbrug i 2006 var på 0,15 kWh/m<sup>2</sup>. Det er et fald med ca. 4 % i forhold til 2005. Det samlede varmeforbrug i 2006 var på 308 GWh, hvilket er 11 GWh mindre end i 2005.

VANDFORBRUG (M<sup>3</sup>)

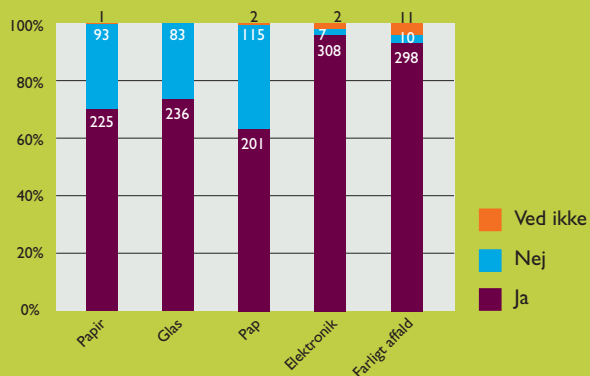


### Vandmålet nået før tid

Det samlede vandforbrug i 2006 var på ca. 1.297 mio. liter, hvilket svarer til 7,2 liter pr. indbygger pr. døgn. Dermed opfylder kommunen allerede nu målsætningen om, at forbruget i 2010 skal være under 8 liter pr. døgn pr. indbygger.

## AFFALD

### KILDESORTERING



Figuren viser andelen af institutioner, der kildesorterer papir, glas, pap, elektronik og farligt affald. Alle kommunens forvaltninger blev opfordret til at deltage i undersøgelsen, og ca. 319 af kommunens institutioner besvarede spørgeskemaet. Alle forvaltninger er repræsenteret i undersøgelsen.

Næsten alle institutioner (omkring 95 %) udsorterer elektronik og farligt affald. Enkelte institutioner er ikke klar over, om de udsorterer farligt affald, hvilket muligvis kan skyldes, at institutionerne er lidt usikre på, hvilke typer affald der er defineret som farligt affald.

For papir, glas og pap lever flere af kommunens institutioner ikke op til kravet om udsortering til genanvendelse. Lavest er kildesorteringen af pap, hvor kun 63 % af de adspurgte institutioner kildesorterer.

## INDKØB

Regnskabet indeholder heller ikke i år oplysninger om institutionernes indkøb af pvc-fri produkter og miljømærkede produkter. Det er ikke muligt at udtrække oplysninger fra kommunens indkøbssystem.

## MILJØVURDERING AF POLITISKE INDSTILLINGER

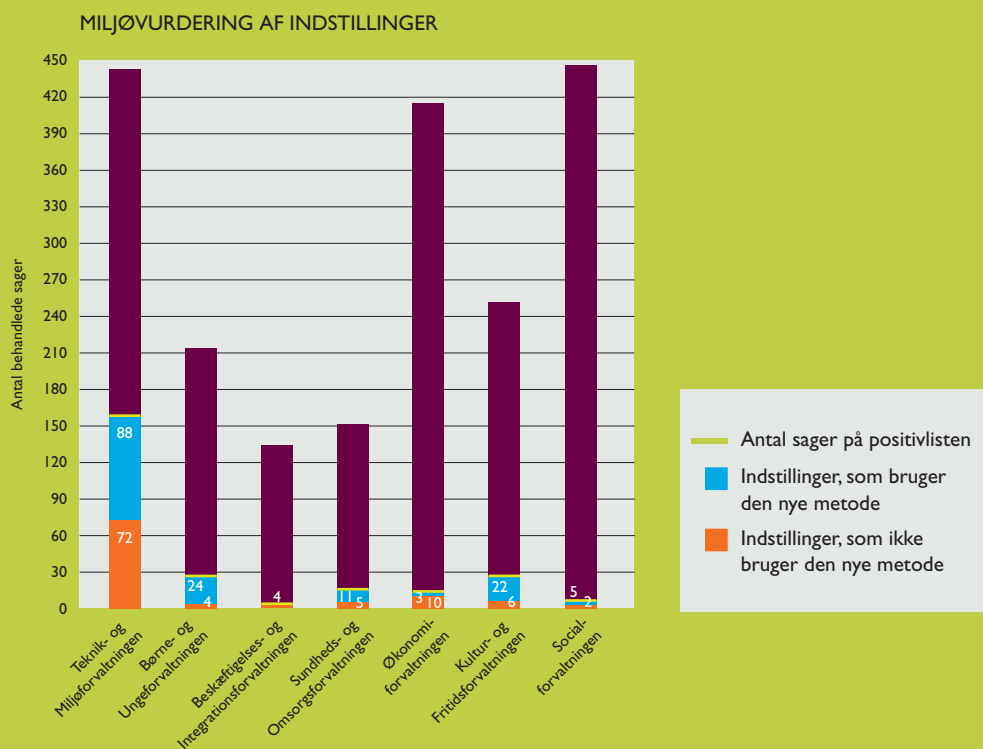
Det generelle indtryk er, at arbejdet med miljøvurdering af indstillinger går meget langsomt, og at systemet ikke rigtigt fungerer som planlagt. Der er ingen eller kun få tilbagemeldinger på andre eller bedre miljøløsninger, når indstillingerne bidrager negativt eller neutralt til opfyldelse af miljømålene. Teknik- og Miljøforvaltningen har besluttet, at der skal gennemføres en evaluering af behovet for fortsat at udarbejde denne form for miljøvurderinger af indstillinger til de politiske udvalg.

Teknik- og Miljøforvaltningen er den forvaltning, som i dag har flest sager, som er omfattet af positivlisten. I 2006 blev næsten halvdelen af indstillingerne på positivlisten ikke miljøvurderet i overensstemmelse med de retningslinier, som gælder for miljøvurdering af indstillinger.

Børne- og Ungeforvaltningen samt Beskæftigelses- og Integrationsforvaltningen er begge nye forvaltninger med relativt få sager omfattet af positivlisten. Børne- og Ungeforvaltningen har med få undtagelser anvendt metoden korrekt på sager i 2006. Beskæftigelses- og Integrationsforvaltningen har meget få sager men anvender ikke metoden.

Sundheds- og Omsorgsforvaltningen, Socialforvaltningen samt Kultur- og Fritidsforvaltningen har få sager og anvender med få undtagelser metoden til miljøvurdering på de sager som er omfattet af de respektive positivlister.

Økonomiforvaltningen har ligeledes få indstillinger omfattet af positivlisten. Men sammenlignet med sidste år er der ikke sket forbedringer i forhold til anvendelsen af metoden.



## SÅDAN ER DATA OPGJORT

### EL, VAND OG VARME

Forbrugsfigurerne i kommunens grønne regnskab er tidligere opgjort på baggrund af Det Grønne Register. Da Det Grønne Register ikke længere opdateres, er Det Grønne Regnskab i 2006 baseret på de oplysninger om forbrugssteder, serviceområder og etageareal, der blev anvendt i det grønne regnskab i 2005.

Forbrugsfigurerne er udarbejdet for bygninger og forbrugssteder i Københavns Kommune. Ud af Københavns bygningsmasse på 45 mio. etagemeter råder kommunen over ca. 2,3 mio. etagemeter.

### EL-, VARME- OG VANDFORBRUGET

Forbrugsoplysningerne vedrørende varme- og vandforbrug stammer fra Københavns Energi (KE). Forbrugsoplysninger vedrørende EL stammer fra DONG Energy. Forbrug er omregnet, så forbrugsperioden er 365 dage for alle forbrugsenheder.

### BEREGNEDE FORBRUG

De fleste forbrugssteder har egen elmåler. På varme- og vandforbruget er der for det meste flere forbrugssteder om én måler. Typisk er der kun én vand- og varmemåler pr. ejendom. Vand- og varmemålerne er fordelt ud fra det etageareal, som forbrugsstedet råder over ud af det samlede etageareal i ejendommen.

### USIKKERHEDER

Forbrugsfigurerne i regnskabet for 2006 bygger på oplysninger fra Det Grønne Register i 2005 for så vidt angår forbrugssteder, serviceområder og etageareal. Der er således ikke taget højde for eventuelle ændringer i antal forbrugssteder og arealer fra 2005 til 2006.

Oplysninger om forbrugsenheder og etagearealer er desuden behæftet med usikkerhed – bl.a. fordi der ikke er selvstændige forbrugsmålere på alle kommunens forbrugssteder. Problemet er størst på vand- og varmeområdet.

### DÆKNINGSGRADER

Tal for kommunens forbrug af el, vand og varme er ikke usikre pga. manglende data og usikkerheder i datakvaliteten. Der er i 2006 alene medregnet tal for forbrugsenheder, der også blev medregnet i det grønne regnskab for 2005, dvs. forbrugsenheder, som på daværende tidspunkt havde haft et registreret forbrug i alle de tre sidste år, og hvor der var en sandsynlig sammenhæng mellem forbrug og etageareal. I 2006 er data udeladt, hvor det enkelte forbrugssteds forbrug i 2006 afviger mere end 100 % fra forbruget i 2005.

Dette er gjort for at sikre kvaliteten af tallene og for at gøre det lettere at sammenligne forbrugsstederne år for år.

Dækningsgraderne for oplysningerne om forbrugsenheder i de enkelte serviceområder var i 2005 fra 48 til 100 %. Den gennemsnitlige dækningsgrad i forhold til kommunens samlede etageareal på ca. 2,3 mio. m<sup>2</sup> er 79 % for el, 76 % for vand og 73 % for varme.

### OPREGNET SKØNNET FORBRUG

Som nævnt er dækningsgraden for forbrug af el, vand og varme ikke 100 %. Derfor er forbrugsdata for hvert serviceområde opregnet til et skønnet forbrug for alle pågældende forbrugssteder og deres etageareal. Dette er gjort ved at benytte 2003-tallenes samlede areal som basis for udregningen af dækningsgraden. På den måde bliver det muligt at

sammenligne forbruget år for år uden påvirkning fra ændringer i kommunens bygnings- og arealsammensætning.

Nøgletallene først i regnskabet viser således det skønnede, samlede forbrug af el, vand og varme, når de kvalitetssikrede forbrug for hvert serviceområde opregnes til en dækningsgrad på 100 %.

### ØKOLOGI, MILJØLEDELSE, AFFALD OG MILJØVURDERING AF INDSTILLINGER

Opgørelsen af økologiprocenter bygger på skøn. Med udgangspunkt i kendt viden om, hvor meget mennesker spiser i livets forskellige aldre fordelt på måltider, er der konstrueret fem forskellige standarddagskoster. Med indtastningen opsummeres antallet af de konstruerede dagskoster til kg af mad i 16 forskellige fødevarergrupper: fx brød, mælk og ost. Ved næste og sidste skridt i indtastningen skal den køkkenansvarlige indtaste sine skønnede økologiprocenter for hver af de 16 fødevarergrupper. En regnefunktion opgør herefter mængden af konventionel og økologisk mad.

Afslutningsvis oplyses den samlede økologiprocent for det indtastede køkken. Se evt. [www.kk.dk/oekologi](http://www.kk.dk/oekologi).

Tallene for miljøledelse er fra forvaltningernes egne opgørelser og fra ”Københavns Agenda 21 2004-2007 – status for mål og aktiviteter”.

Opgørelsen af udsortering af affald i kommunens institutioner bygger på en internetbaseret spørgeskemaundersøgelse foretaget i januar 2007. De kommunale enheder blev spurgt, hvorvidt de frasorterer papir, pap, glas, elektronik og farligt affald fra den almindelige dagrenovation.

Ved behandlingen af data blev den procentvise andel af institutioner, der frasorterer affaldstyperne, udregnet ud fra de besvarede spørgeskemaer. Besvarelser fra selvejende institutioner og institutioner beliggende uden for kommunegrænsen blev ikke medtaget.

Miljøvurdering af indstillinger er opgjort af Center for Miljø ud fra dagsorden-systemet og forvaltningernes positivlister.

## HER ER DER HJÆLP AT HENTE

### INFORMATION OM KØBENHAVNS KOMMUNES GRØNNE REGNSKAB:

Københavns Kommunes Grønne Regnskab 2006 fås både på tryk og i elektronisk form. Den trykte udgave kan bestilles ved henvendelse til Center for Miljø, tlf. 33 66 58 00, [miljoe@tmf.kk.dk](mailto:miljoe@tmf.kk.dk). En pdf-udgave af regnskabet kan downloades fra Center for Miljø's hjemmeside [www.miljoe.kk.dk](http://www.miljoe.kk.dk).

### INFORMATION OM:

#### ■ Trafik

Center for Trafik, Njalsgade 13, 2300 København S,  
tlf. 33 66 35 00, [www.vejpark.kk.dk](http://www.vejpark.kk.dk)

#### ■ Rekreative områder og biologisk mangfoldighed

#### ■ Vandområder

Center for Park og Natur, Njalsgade 13, 2300 København S,  
tlf. 33 66 35 00, [www.vejpark.kk.dk](http://www.vejpark.kk.dk)

#### ■ Affald

#### ■ Luftforurening og støj

#### ■ Jord- og grundvandsforurening

#### ■ Københavns Miljønetværk

#### ■ Agenda 21-centre

Center for Miljø, Kalvebod Brygge 45, 1502 København V,  
tlf. 33 6 58 00, [www.miljoe.kk.dk](http://www.miljoe.kk.dk)

#### ■ Energiproduktion og energiforbrug

#### ■ Vandforbrug og vandkvalitet

Københavns Energi, Ørestads Boulevard 35, 2300 København,  
tlf. 33 95 33 95, [www.ke.dk](http://www.ke.dk)

#### AGENDA 21-CENTRE OG -SATELITTER

##### **Bispebjerg Miljøcenter**

Lygten Station, Lygten 2  
2400 København NV  
Tlf. 35 85 01 68 / 35 85 01 69  
[info@bimi.dk](mailto:info@bimi.dk)  
[www.bimi.dk](http://www.bimi.dk)

##### **Miljøsatellit Ydre Nørrebro**

Informateket, Stefansgade 3  
2200 København N  
Tlf. 35 87 45 23  
[kirsten@bimi.dk](mailto:kirsten@bimi.dk)  
[www.bimi.dk](http://www.bimi.dk)

##### **Agendacenter Sundbyøster**

Kvarterhuset  
Jemtelandsgade 3, 1.sal  
2300 København S  
Tlf. 82 32 58 10  
[center@a21sundby.dk](mailto:center@a21sundby.dk)  
[www.a21sundby.dk](http://www.a21sundby.dk)

##### **Agenda 21 Center Indre Nørrebro**

Blegdamsvej 4B  
2200 København N  
Tlf. 35 30 19 24  
[debat@norrebro.nu](mailto:debat@norrebro.nu)  
[www.norrebro.nu](http://www.norrebro.nu)

##### **Satellit Agenda 21 Østerbro**

Silkeborggade 2  
2100 København Ø  
Tlf. 29 25 86 55  
[dahlmadsen@gmail.com](mailto:dahlmadsen@gmail.com)  
[www.agenda21oesterbro.dk](http://www.agenda21oesterbro.dk)

##### **Grøn Vesterbro - Agenda 21- center**

Valdemarsgade 4  
1665 København V  
Tlf. 33 22 95 22

##### **Grøn Valby - Agenda 21-center**

Valby Langgade 92  
2500 Valby  
Tlf. 35 10 95 25  
[info@groenvalby.dk](mailto:info@groenvalby.dk)  
[www.groenvalby.dk](http://www.groenvalby.dk)

##### **Satellit Kgs. Enghave**

Karens Minde, Wagnersvej 19  
2450 København SV  
Tlf. 36 14 84 50  
[info@groensydhavn.dk](mailto:info@groensydhavn.dk)  
[www.sydhavnen.net/groensydhavn](http://www.sydhavnen.net/groensydhavn)



## KØBENHAVNS KOMMUNE

Økonomiforvaltningen  
Rådhuset  
1599 København V

Telefon: 33 66 33 66  
Telefax: 33 66 70 11

Email: [okf@okf.kk.dk](mailto:okf@okf.kk.dk)  
[www.kk.dk](http://www.kk.dk)

Redaktion: Økonomiforvaltningen og  
Teknik- og Miljøforvaltningen, juni 2007  
Design og layout: Operate A/S  
Fotos: Birgitte Røddik  
Forsidefoto: Havnebadet ved Fisketorvet  
Oplag: 1.500  
Tryk: Princo Holbæk-Hedehusene  
Tryksagen er svanemærket og trykt på  
CyclusPrint  
ISBN-nr.: 978-87-7072-001-4

