



## **Bilag 1 til indstilling om støtte til genopførelse af Dronning Ingrid's Hjem**

17. oktober 2008

Kort over området omkring Dronning Ingrid's Hjem. Området omkring bygningen er markeret med en hvid stiplede linie og er beliggende imellem de almene bebyggelser ved Sjælør Boulevard og villaområdet ved Carl Jacobsens Vej.

Sagsnr.  
2008-126601

Dokumentnr.  
2008-566641



Dronning Ingrid's Hjem er opført i 1971 og er beliggende i overgangszonen imellem almene etageboligbebyggelser og villaområdet. Plejehjemmet er indretningsmæssigt forældet og installationerne er udslidte.

Plejehjemmet består i dag af 3 sammenbyggede bygninger. Bygning 1 rummer 48 nyligt ombyggede, men også udbændte, 2-rums boliger med toilet og bad, bygning 2 rummer servicearealer, herunder blandt andet kontorer og festsal, og bygning 3 rummer 96 1-værelses pensionistboliger med toilet og bad og med separat køkken.

Borgerrepræsentationen godkendte i mødet den 13. oktober 2005 (BR 549/05) Sundheds- og Omsorgsudvalgets forslag om at påbegynde forberedelsen af ombygningen af plejehjemmet.

Side 2 af 7

Ombygningen af bygning 1 påbegyndtes den 10. juli 2006. Efter ca. 15 måneders byggetid og ca. 1 måned før aflevering af ombygningen blev der påsat brand i kælderetagen. Branden bredte sig til bygningens tagetage via elevatorskaktene. Tagkonstruktionen var bygningens oprindelige konstruktion af træ og ilden bredte sig til en voldsom brand. Efter vurdering erklærede forsikringsselskabet bygningen for totalskadet og dermed alene egnet for nedrivning. På grund af sammenstyrtningsfare blev bygning 2 samtidig hermed spærret af.

Det aktuelle projekt fremstår i den endelige udformning som en lang bygningskrop med boliger i både den sydlige og i den nordlige del af bygningen samlet omkring fællesfunktionerne i midten. Arkitektonisk og funktionelt er det et sammenhængende byggeri. Den sydlige del og fællesfunktionerne kan opføres umiddelbart efter, at den brændte bygning 1 og den eksisterende mellembygning, bygning 2, er nedrevet. Opførelse af den nordlige del forudsætter nedrivning af den eksisterende bygning 3 og udarbejdelse af lokalplan. Lokalplanarbejdet er sat i gang.



Illustration af vestfacaden

### **Arealer**

#### Etape 1

Støtteberettiget boligareal

5.525 m<sup>2</sup>

Serviceareal

1.800 m<sup>2</sup>

I alt

7.325 m<sup>2</sup>

#### Etape 2

Støtteberettiget boligareal

3.644 m<sup>2</sup>

Serviceareal

676 m<sup>2</sup>

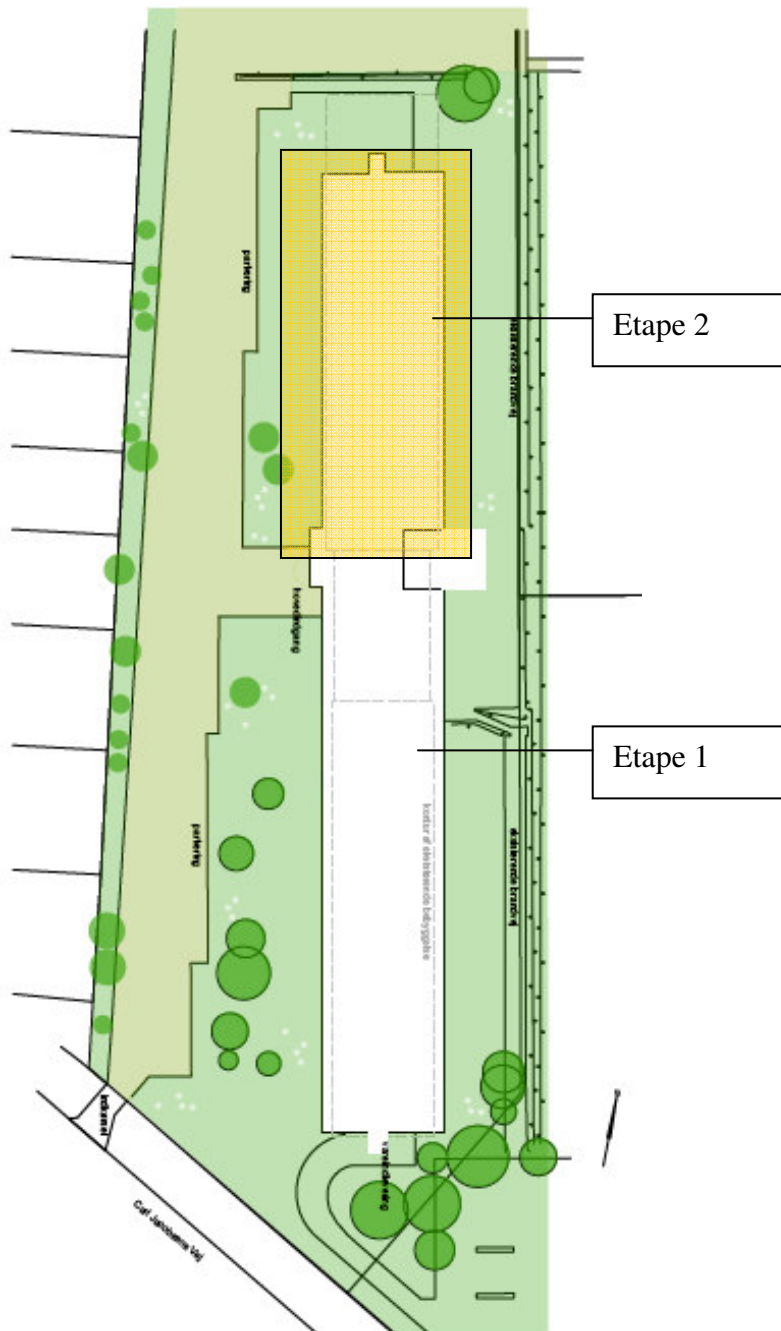
I alt

4.320 m<sup>2</sup>

Etape 1 og 2 i alt  
Støtteberettiget boligareal  
Serviceareal  
I alt

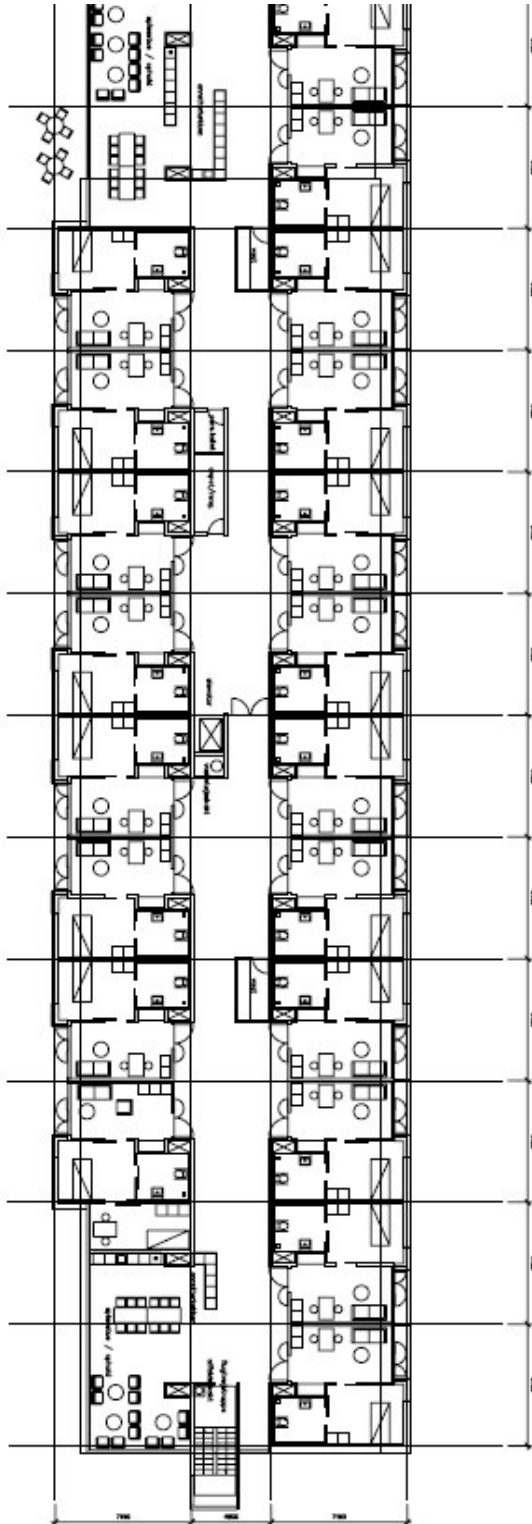
9.169 m<sup>2</sup>  
2.476 m<sup>2</sup>  
11.645 m<sup>2</sup>

Side 3 af 7



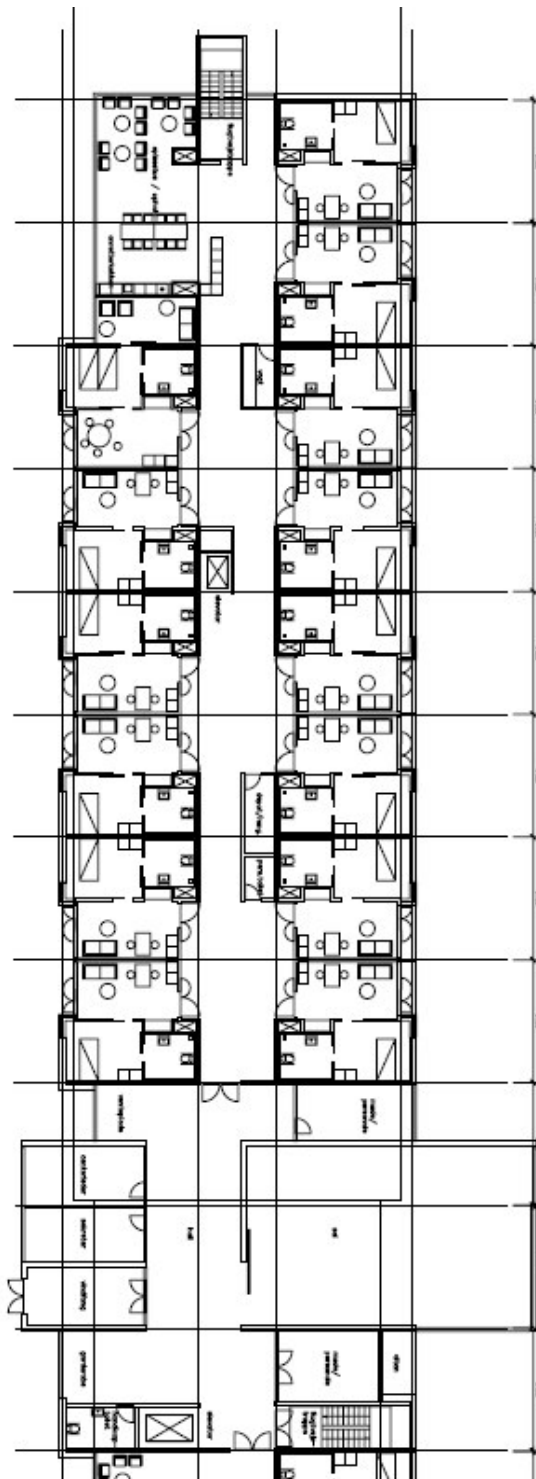
### Situationsplan

Tegningen viser det samlede projekt og farveskiftet illustrerer alene etapeopdelingen. Parkering og hovedindgange placeres stort set som de findes i de eksisterende forhold.



Etape 1

Hovedindgangen placeres centralt på bygningskroppen, og ved hovedindgangen placeres reception og administrationskontorer med birum.



Etape 2

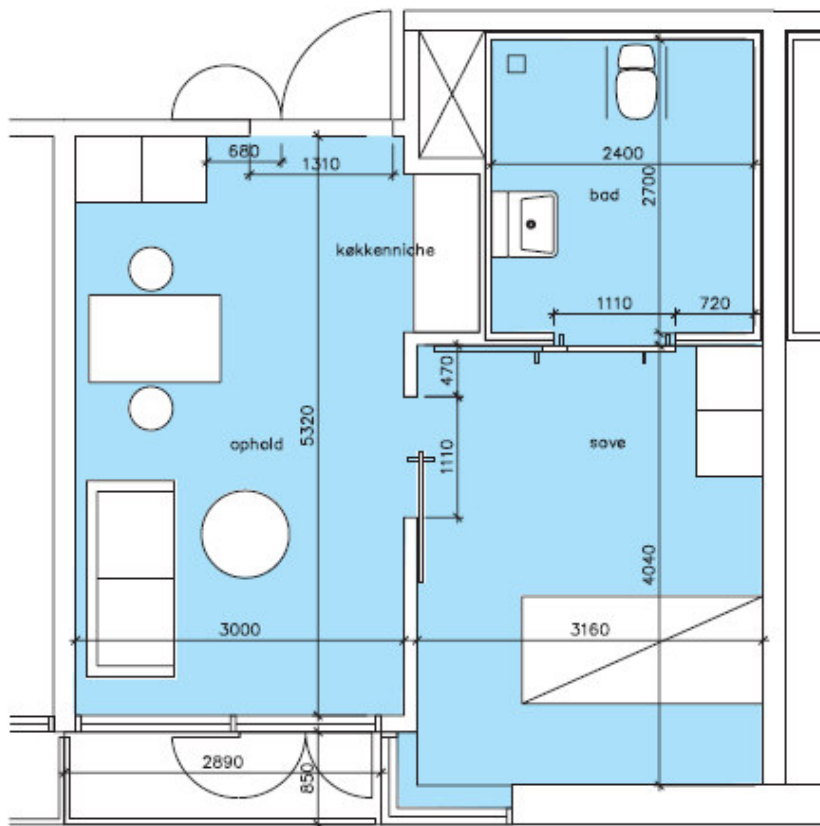
Etape 1

Etape 1/Etape 2

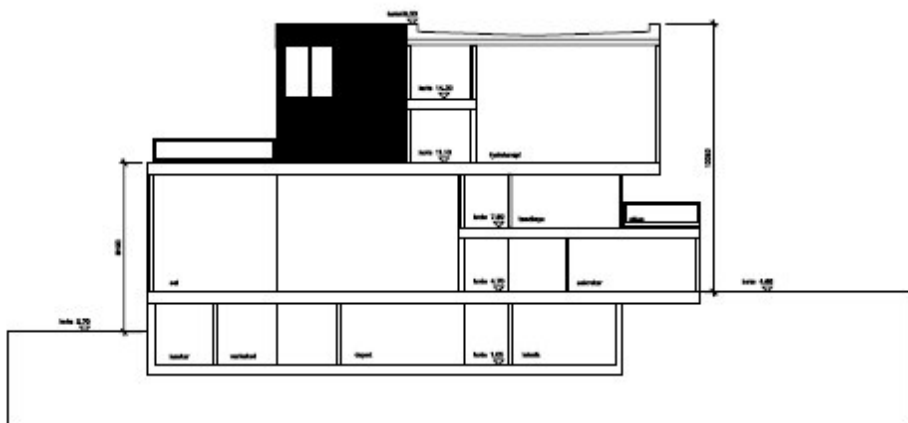
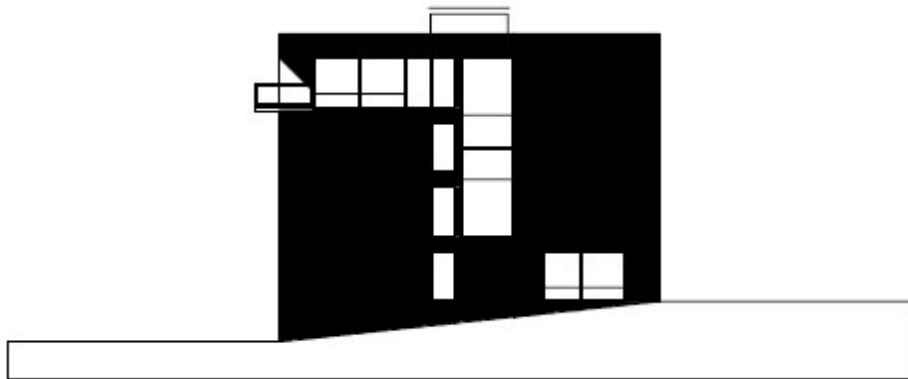
## Boligen

Side 6 af 7

De nye plejeboliger er 2-rums boliger indrette ens bortset fra spejlvending. 1 bolig på hver etage i etape 1 indrettes som 3-rums ægtepar bolig. Disse boliger er større end de øvrige boliger.



Kravene til venderadier for kørestolsbrugere og kravene til arbejdsplads for plejepersonale i soverum og badeværelser er overholdt i projektet.



Øverst: Skitse af gavl mod syd

Nederst: Snit i fælles salen og indgangsparti

Byggeriet fremstår som en stram bygningskrop med fladt tag. I gavlene markerer trapperummene sig suppleret med et lodret glasbånd, der trækker dagslys ind i fordelingsgangen.

På facaderne er vinduerne samlet i felter, der markerer og opdeler bygningen i mindre enheder. De fælles opholdsarealer fremtræder tydeligt på grund af de markante altaner. Byggeriet planlægges at fremstå i en lys farve, som harmonerer med de øvrige større bygninger i området.