

## Udmøntning af centralt tilbageholdte midler i 2005 på bevillingsområdet Børnefamilier med særlige behov

### INDSTILLING

Familie- og Arbejdsmarkedsforvaltningen indstiller,

at de 9,7 mill. kr. i tilbageholdte midler på bevillingsområdet Børnefamilier med særlige behov udmøntes/reserveres til tiltag i overensstemmelse med de nævnte initiativer i indstillingens afsnit 4

### RESUME

I forbindelse med centraliseringen af refusionssager på området for børnefamilier med særlige behov blev der i 2005 overført i alt 107,5 mill. kr. fra lokalcentrene til centralforvaltningen (ØPA2). En gennemgang af samtlige centraliserede refusionsudgiftssager viste et forventet mindreforbrug i centralforvaltningen på 28,2 mill. kr. Af de 28,2 mill. kr. er 18,1 mill. kr. pr. 7. april 2005 udmeldt til lokalcentrene på hhv. forebyggelse og døgnpleje (ramme 6.01) og på døgninstitutionsområdet (ramme 6.04).

Efter udmeldingen til lokalcentrene reterer der således 10,1 mill. kr. til senere udmøntning. De 10,1 mill. kr. er primært placeret på funktion 5.20 – plejefamilier og opholdssteder.

Familie- og Arbejdsmarkedsforvaltningen besluttede d. 8. august at udmønte 0,4 mill. kr. af disse midler til hhv. projekt vedr. bedre kobling af døgninstitutioner, børnefamilieteam og centralforvaltningen samt udvidelse af nattevagt på behandlingshjemmet Kokkedal.

Der reterer således 9,7 mill. kr., som mangler at blive udmøntet i 2005. Nærværende indstilling indeholder en beskrivelse af i alt ni tiltag, som forvaltningen indstiller tiltrådt og igangsat i 2005. De indstillede tiltag vedrører udgifter på i alt 9,7 mil. kr. i 2005.

### SAGSFREMSTILLING

På bevillingsområdet Børnefamilier med særlige behov er der i 2005 centralt tilbageholdt midler til dækning af udgifter i forbindelse med hhv. indførelsen af den aktivitetsbaserede budgetmodel på døgninstitutionsområdet og uventet merforbrug i lokalcentrene på forebyggende og døgnpleje. Derudover er der tilbageholdt midler til dækning af udgifter i forbindelse med centralisering af refusionsudgiftssager i centralforvaltningen pr. 1. januar 2005.

Centraliseringen af refusionssager er sket i udgiftssager, hvor den unge er under 18 år. Centraliseringen omfatter anbringelser i døgnpleje og på døgninstitutioner samt forebyggelsessager.

I forbindelse med centraliseringen af refusionssager blev der i 2005 overført i alt 107,5 mill. kr. fra lokalcentrene til centralforvaltningen. En gennemgang af samtlige centraliserede refusionsudgiftssager viste et forventet mindreforbrug i centralforvaltningen (ØPA2) på 28,2 mill. kr. til refusionssagerne, på grund af for meget overført budget fra lokalcentrene til centralforvaltningen. Af de 28,2 mill. kr. er 18,1 mill. kr. pr. 7. april 2005 udmeldt

til lokalcentrene på hhv. forebyggelse og døgnpleje (ramme 6.01) og på døgninstitutionsområdet (ramme 6.04). Midlerne er udmeldt efter gældende budgetfordelingsmodel til lokalcentre efter behov.

Efter udmeldingen til lokalcentrene refterer der således 10,1 mill. kr. til senere udmøntning. De 10,1 mill. kr. er primært placeret på funktion 5.20 – plejefamilier og opholdssteder.

Familie- og Arbejdsmarkedsforvaltningen besluttede d. 8. august at udmønte 0,4 mill. kr. af disse midler til hhv. projekt vedr. bedre kobling af døgninstitutioner, børnefamilieteam og centralforvaltningen samt udvidelse af nattevagt på behandlingshjemmet Kåkkedal.

Der refterer således 9,7 mill. kr., som mangler at blive udmøntet i 2005.

Nedenfor præsenteres indledningsvis forvaltningens forslag til udmøntningen af de 9,7 mill. kr. såvel indenfor området for børnefamilier med særlige behov som bevillingsområdet Administration. Overførslen til Administration vedrører udvidelse af FAFDW til brug for bevillingsområdet Børnefamilier med særlige behov.

Ved igangsættelsen af tiltag såvel indenfor budgetområdet som mellem budgetområder kan de nødvendige budgetomplaceringer foretages i forbindelse med den førstkommende budgetomplaceringssag, der gennemføres i forbindelse med oktoberprognosen 2005. Budgetomplaceringerne mellem bevillingsområder vil skulle godkendes af Borgerrepræsentationen.

## **1. Forslag til udmøntning af tilbageholdte midler indenfor bevillingsområdet**

### **Særlig vedligeholdelse på døgninstitutionsområdet (1.519.000 kr.)**

På døgninstitutionsområdet er der afsat en pulje til særlig vedligeholdelse. Af denne pulje afholdes i 2005 en række udgifter, der med fordel kunne afholdes af de centralt tilbageholdte midler.

1. Afholdelse af udgifter i forbindelse med flytning til og istandsættelse af Ertodeto til Limfjordshøjs tidligere lokaler på Limfjordsvej. Disse udgifter belaster p.t. særlig vedligeholdelse med **350.000 kr.**

2. Dækning af merudgifter i forbindelse med ombygning af smejden på Seden Enggård. Socialministeriet har i forbindelse med tildelingen af i alt 8 mill. kr. til etablering af nye sanktionspladser givet tilsagn om dækning af 1,8 mill. kr. i forbindelse med kvalitetsforbedring af eksisterende sanktionspladser. Der er af de 1,8 mill. kr. afholdt 0,6 mill. kr. i 2004, mens de resterende 1,2 mill. kr. afholdes i 2005. Merudgift i forbindelse med ombygning af smejden på Seden Enggård, der ikke kunne afholdes indenfor Socialministeriets midler vil kunne finansieres af de centralt tilbageholdte midler. Udgiften belaster p.t. særlig vedligeholdelse med **169.000 kr.**

3. Afholdelse af udgifter til etablering af fælles IT-dagbogssystem på døgninstitutionerne. Der er tale om enten køb af eksisterende system eller udvikling af nyt system. Formålet med etableringen af et fælles dagbogssystem er, at give døgninstitutionerne mulighed for en løbende journalisering af personlige oplysninger omkring børnene samtidig med sikring af den nødvendige sikkerhed i forhold til personlige oplysninger. Udgiften til dagbogssy-

stemet belaster p.t. særlig vedligeholdelse med 500.000 kr. Der vurderes herudover at være behov for op til 500.000 kr. yderligere. Samlet er finansieringsbehovet således på op til **1.000.000 kr.**

Hvis disse tre beløb (i alt 1.519.000 kr.) afholdes af de tilbageholdte midler vedr. refusion frigøres midler til særlige vedligeholdelsesprojekter på døgninstitutionerne. Dette vil komme projekter til gavn som egentligt skulle gennemføres, men som det ikke har været muligt at finde finansiering til i 2005 indenfor puljen til særlig vedligeholdelse.

#### Opkvalificering af administrative medarbejdere ift. brugen af IT-værktøjer (600.000 kr.)

For at sikre en bedre økonomistyring og lette arbejdsgangene på hhv. døgninstitutioner, forbyggende institutioner og rådgivningsinstitutioner kan der ske en opkvalificering af de administrative medarbejdere i forhold til brugen af IT-værktøjer (herunder KØR, KK-net og lign.). Udgifterne hertil skønnes at være **600.000 kr.**

#### Etablering af udviklingspulje for lokalcentre (3.700.000 kr.)

For at imødekomme nye forslag/initiativer i lokalcentrene foreslås for 2005 etableret en udviklingspulje, hvor lokalcentrene kan ansøge om midler til særlige tiltag. Blandt de initiativer, der vil kunne gives midler til er eksempelvis tiltag rettet mod at forbedre kvaliteten i sagsbehandlingen, tiltag rettet mod forebyggelse/reduktion i forhold til anvendelsen af dyrere og mere indgribende tiltag.

Et eksempel på nye forslag/initiativer er en henvendelse fra Valby vedrørende ønske om tildeling af midler til igangsættelsen af en ekstra ordinær indsats vedrørende boligområdet "Akacieparken" med henblik på at modvirke yderligere ghettodannelse.

I Sundby Nord har centeret oplyst, at stå overfor problemer med en gadebende bestående af 10-12 unge, der har en meget voldelig adfærd.

Generelt vurderes der være et behov for en styrket indsats overfor utilpassede og kriminelle børn og unge, herunder en særlig indsats overfor "næste generation" af unge. Amagerbro har som eksempel igangsat et boligsocialt projekt, der retter sig om "lillebror-generationen". I august forventer centeret, at igangsætte et "højskole-projekt" rettet mod forældrene. Projektet tilsigter at forebygge hærværk og kriminalitet med henblik på at sikre børnene den nødvendige omsorg, hvorved iværksættelsen af egentlige hjælpeforanstaltninger modvirkes. Tilsvarende projekter kunne igangsættes flere steder i Kommunen. I forlængelse af ovenstående vil der endvidere generelt kunne igangsættes flere familiebehandlingsforløb.

Et yderligere tiltag, der vil kunne etableres indenfor udviklingspuljen er indførelsen af akutplejefamilier i forlængelse af/som alternativ til de eksisterende akutinstitutioner.

På lokalcentrene vil der endvidere kunne gennemføres en uddannelse af lokalcentrenes egne ansatte psykologer med henblik på at disse indgår mere aktivt i det daglige opfølgingsarbejde. Målet er, at få psykologerne tættere på nærmiljøet.

Udviklingspuljen vil kunne have en størrelse på **3.700.000 kr.**

Sikring af bedre systematik i sagsbehandlingen i børnefamilieteam, herunder kursusrække ifm. tiltag i anbringelsesreform. (300.000 kr.)

Til budgetforslaget 2006 er fremsat ønske om uddannelsesforløb til børnefamilieteam-medarbejderne. Formålet med uddannelsesinitiativet er at sikre en øget systematik og kvalitet i sagsbehandlingen både fagligt og økonomisk. Der er behov for særligt fokus på opfyldelse af de fastsatte kvalitetsmål, herunder paragraf 38-undersøgelser, udarbejdelse og underskrift af handleplaner.

Med anbringelsesreformens ikrafttræden d. 1. januar 2006 skærpes kravene til sagsbehandlingen yderligere. For at opfylde disse krav og sikre en bedre systematik i sagsbehandlingen i Børnefamilieteamene vil der allerede i 2005 kunne afsættes midler til uddannelse/undervisning af medarbejderne. Det skønnes, at udgiften i 2005 vil være i alt 300.000 kr. – udgifter som så vil kunne spares i 2006.

Rekruttering af døgnledere (400.000 kr.)

På mange af døgninstitutionerne står man i de kommende år overfor en stor udfordring i form af udskiftning af de ledende kræfter som følge naturlig afgang. De seneste opslag til ledige lederstillinger på institutionerne har vist, at der til disse stillinger er et begrænset ansøgerfelt. Således var der blot 7 ansøgere til den ledige stilling på Arildsgård.

For at sikre kvalificerede ansøgere til stillingerne er der behov for et øget fokus på mulige kandidater indenfor egne rækker. Et rekrutteringsorgan/konsulentfirma vil få til opgave at vurdere egnede emner blandt eksisterende afdelingsledere med henblik på en vurdering af kandidaternes potentiale og en vurdering af behovet for videreuddannelse. Udgiften til rekrutteringsprocessen skønnes at udgøre 400.000 kr.

Driftsmidler til "Klub 36" i Mjølnerparken gennem Sjakkets Aktivitetscenter (246.000 kr.)

En af Sjakkets vigtige aktiviteter er at yde støtte til marginaliserede unge i forskellige lokalområder i byen. Indenfor dette felt udgør støtten til "Klub 36" i Mjølnerparken en af de absolut største indsatser. Mjølnerparken er udpeget til særlig indsatsområde med en handleplan, som alle forvaltninger leverer bidrag til.

Sjakkets støtte til "Klub 36" har bestået i, at 3 faste medarbejdere, der siden år 2000 har arbejdet i klubben, har været aktiveret gennem Sjakket. April 2004 ophørte denne aktiveringsordning. Udgiften til disse faste medarbejdere er for den resterende del af 2004 afholdt dels gennem løntilskud og dels over Sjakkets driftsbudget. Dette kan ikke fortsætte. Udgiften til en varig aflønning af to medarbejdere udgør 740.000 kr.

I 2005 er modtaget 494.000 kr. fra Kickstartpuljen til delvis dækning af lønudgifter. De resterende 246.000 kr. ønskes udmøntet af centralt placerede midler.

I budgetforslaget 2006 indgår aflønning af de to medarbejdere i "Klub 36" som et uomgængeligt ønske. Det forudsættes således, at budgetproblemet er løst for så vidt angår 2006 og frem.

Udover midlerne til dækning af lønudgifterne vedrørende "Klub 36" har Sjakket fra Kickstartpuljen fået tildelt 2,0 mill. kr. til brug for ombygning af Sjakket. De resterende 1,0 mill. kr. af Borgerrepræsentationen godkendt overført fra mindreforbruget i 2004 (BR 393/2005)

### Opkobling af selvejende døgninstitutionerne og forebyggelsesinstitutioner til KØR, KK-net o. lign. (1.200.000 kr.)

For alle selvejende døgninstitutioner og forebyggelsesinstitutioner ønskes etableret en IT-opkobling til KØR, KK-net o. lign. Dette vil kunne øge mulighederne for bedre og mere sammenhængende økonomistyring på området.

Følgende 10 selvejende institutioner kan komme på tale på døgninstitutionsoområdet: Boddilsminde (tilskudsinstitution), Donekrogen, Egelundshuset, Glostrup Observationshjem, Josephine Schneiders Børnehjem, Orø Strand, Seden Enggård, Skodsborg Observationshjem, Solhjem og Tølløse

På det forebyggende område drejer det sig om Sjakket og Tjekpunktet.

Den endelige udgift er endnu ikke fastlagt, da endelig kravsspecifikation udestår.. Ud fra et foreløbigt førsteskøn fra K12 – IT- service og udvikling anslås udgiften i 2005 at udgøre 1.200.000 kr.

## **2. Forslag til udmøntning af tilbageholdte midler mellem bevillingsområder**

### Udvidelse af FAFDW (1.000.000 kr.)

For at kunne sikre løbende overblik over sagerne og fastholdelsen af en stram økonomistyring i lokalcentrene vurderes der, at være et behov for en udvidelse af ledelsesinformationssystemet FAFDW til også at omfatte sagsbehandlerniveauet, så den enkelte sagsbehandler selv og/eller teamchefen kan følge aktivitets- og udgiftsudviklingen på dette niveau.

Samtidig vurderes der i forbindelse med indførelsen af den aktivitetsbaserede budgetmodel på døgninstitutionsoområdet at være behov for at såvel døgninstitutioner, centralforvaltningen og lokalcentrene løbende kan følge med i belægningen og budgetudviklingen på døgninstitutionerne, herunder identificere ledige pladser og udgifterne ved tomme pladser på de enkelte institutioner.

Endelig findes der at være et behov for en opgørelse af antal helårsanbragte børn fordelt på alder. Dette er nødvendigt i forhold til den samlede styring af området, herunder særligt i arbejdet med udarbejdelsen af DUT-høringer.

For at kunne udnytte udvidelse af FAFDW med hhv. sagsbehandlerniveau og belægningsoversigt vil der skulle ske en daglig opdatering af tallene. Udgiften til udvidelsen og den daglige drift af FAFDW skønnes at udgøre 1.000.000 kr. Der tages forbehold for størrelsen af den endelige udgift som følge af den endelige kravsspecifikation af opgaven.

## **3. Tiltag, hvor der udarbejdes selvstændig indstilling til Familie- og Arbejdsmarkedsudvalget**

### Resultatstyring / Performance management (700.000 kr.)

For at styrke mulighederne for systematisk styring baseret på effekten af igangsatte tiltag på bevillingsområdet Børnefamilier med særlige behov ønskes igangsat et resultatstyring/performance management-projekt baseret på outcomemål.

Det skønnes i denne forbindelse at være behov for opkvalificering af medarbejderne, erfaringsindsamling fra andre organisationer, sparring med ekstern konsulent m.v. Udgiften til projektet skønnes at være 700.000 kr.

Der udarbejdes særskilt indstilling til Familie- og Arbejdsmarkedsudvalget, der forelægges udvalget i september 2005.

#### **4. Samlet oversigt over foreslåede tiltag**

Samtlige foreslåede initiativer er opstillet nedenfor i tabel 1. Initiativerne er opdelt i tre kategorier. I første kategori er opstillet initiativer indenfor bevillingsområdet. I den anden kategori er initiativer, hvis gennemførelse fordrer overførsel af budgetmidler til andre bevillingsområder. Den tredje kategori er initiativer, hvor der vil blive udarbejdet selvstændig indstilling til beslutning i Familie- og Arbejdsmarkedsudvalget.

**Tabel 1: Oversigt over forslag til initiativer på Børnefamilier med særlige behov**

Forslag til initiativer	Beløb (kr.)
<b>Indenfor bevillingsområdet</b>	
Særlig vedligeholdelse på døgninstitutionsområdet	1.519.000
Opkvalificering af administrative medarbejdere ift. brugen af IT-værktøjer	600.000
Etablering af udviklingspulje for lokalcentrene	3.700.000
Sikring af mere systematisk sagsbehandling i børnefamilieteam	300.000
Rekruttering af døgnledere	400.000
Driftsmidler til "Klub 38" i Mjølnerparken gennem Sjakket	246.000
Opkobling af selvejende døgninstitutionerne og forebyggelsesinstitutioner til KØR, KK-net o. lign.	1.200.000
<b>I alt</b>	<b>7.965.000</b>
<b>Overførsel af midler til andre bevillingsområder</b>	
Udvidelse af FAFDW	1.000.000
<b>I alt</b>	<b>1.000.000</b>
<b>Tiltag, der forelægges i selvstændig indstilling</b>	
Resultatstyring/performance management	700.000
<b>I alt</b>	<b>700.000</b>
<b>Samtlige tiltag</b>	<b>9.665.000</b>

Det fremgår af tabel 1, at det indenfor de tilbageholdte midler på 9,7 mill. kr. er muligt at gennemføre samtlige af de foreslåede initiativer.

De indstillede overførsler indgår i førstkommande budgetomplaceringssag pr. oktober 2005, såfremt de indstillede tiltag tiltrædes. Overførsler mellem budgetområder skal godkendes af Borgerrepræsentationen.

### ØKONOMI

I det samlede forventede regnskab 2005 pr. juli forventes på ramme 6.01 (døgnpleje og forebyggelse) og ramme 6.04 (døgninstitutioner) et samlet mindreforbrug på 32,6 mill. kr. Dette dækker over et forventet mindreforbrug på ramme 6.01 (døgnpleje og forebyggelse) på 33,7 mill. kr. og et forventet merforbrug på ramme 6.04 (døgninstitutioner) på 1,1 mill. kr. Merforbruget på ramme 6.04 forventes dækket af anmodede overførsler fra andre bevillingsområder.

Det forventede mindreforbrug pr. juli 2005 er under forudsætning af, at de 9,7 mill. kr. i nærværende indstilling bliver anvendt i 2005.

### MILJØMÆSSIGE KONSEKVENSER

Det vurderes, at indstillingen ikke har miljømæssige konsekvenser.

### ANDRE KONSEKVENSER

Det vurderes, at indstillingen ikke har andre konsekvenser.



e03f818e

## Mangelfuld forskning om udsatte børn

København 6. juli 2005, 8. sektion, side 4

Mangel på forskning gør, at kommuner handler i blinde, når de vil hjælpe børn og unge, advarer eksperter.

Af Laurits Nansen

laurits.nansen@jp.dkHv

Hvad gavner de udsatte børn mest? At blive anbragt hos en plejefamilie? At far og mor får psykologhjælp? Eller noget helt andet? Børn risikerer at få de forkerte tilbud, fordi kommunerne ofte handler i blinde, når de vil hjælpe de udsatte børn og deres familier. Forskningen inden for området er nemlig så sparsom, at det ofte er umuligt at vide, hvilke behandlingsformer og foranstaltninger der er gode, og hvilke der er dårlige, advarer eksperter. »Vi aner meget lidt om effekten af de forebyggende foranstaltninger og om, hvad anbringelser gør ved børnene. Man handler ofte med blind for øjnene, når et barn skal hjælpes, og det er ikke betryggende, for der er tale om væsentlige indgreb i familiers liv,« siger Tine Egelund, programleder i Socialforskningsinstituttet. Hun peger på, at det for eksempel ikke er undersøgt, om det på lang sigt hjælper barnet at bo hos en aflastningsfamilie. Det er heller ikke undersøgt, om det gavner udsatte familier at få psykologbehandling eller besøg i hjemmet af en socialmedarbejder, selv om den type hjælp er meget udbredt. »Der har ganske enkelt ikke været tradition for at forske i dette område. Måske fordi det handler om ressourcetsvage familier, der ikke har den store indflydelse,« siger Tine Egelund. I Københavns Kommune blev der sidste år anbragt omkring 2.000 børn og unge uden for hjemmet, og udgifterne til området kostede kommunen over en mia. kr.

### Ekstern undersøgelse

Politikerne har nu krævet, at der bliver lavet en ekstern undersøgelse af, hvilke forebyggende projekter og pædagogiske metoder der virker, og hvilke der ikke virker. Det sker for at finde ud af, om pengene bruges godt nok. Der er dog spæde tegn på, at mere dansk forskning er undervejs. Lise Færch er Sekretariatsleder på KABU-projektet under Socialministeriet, der siden 2002 har indsamlet viden om anbringelsesområdet. »Der er sat en række nye forskningsinitiativer i gang de sidste par år, fordi det har været et politisk ønske. Men der har ikke været tradition for at evaluere inden for anbringelsesområdet i Danmark, og vi mangler stadig meget forskning i forhold til lande som Sverige og Norge. Det betyder, at vi bruger mange penge i blinde, og det er hverken fagligt eller politisk tilfredsstillende,« siger hun. Lise Færch nævner, at man i Sverige er nået frem til, at anbringelser hos slægtninge kan være et bedre tilbud til nogle børn end plejefamilier. Alligevel er der ikke tradition for at anbringe børn hos slægtninge i Danmark. I København anbringes kun omkring 10 pct. hos slægtninge. »Kommunerne mangler at sætte præcise mål for, hvad resultatet med en anbringelse skal være. Derfor sættes, der ofte handleplaner i gang, uden man er i stand til at vide, om de virker på længere sigt,« siger hun. Carsten Stærh Nielsen, vicedirektør i Københavns Kommunes Familie- og Arbejdsforvaltning, der har ansvaret for området, mener ikke, at kommunen handler med blind for øjnene. »Vi kan bestemt blive klogere, men dermed ikke sagt, at vi er inkompetente. Vi evaluerer løbende kvaliteten af de projekter og handleplaner, der sættes i værk, og vi lever op til lovgivningen på området,« siger han. Carsten Stærh Nielsen peger desuden på, at tre nye eksterne undersøgelser af kommunens anbringelsesindsats er på vej.

Stednavne:

DANMARK

Emneord:

TVANGSFJERNELSE

Personer:

Virksomheder:

Titler:

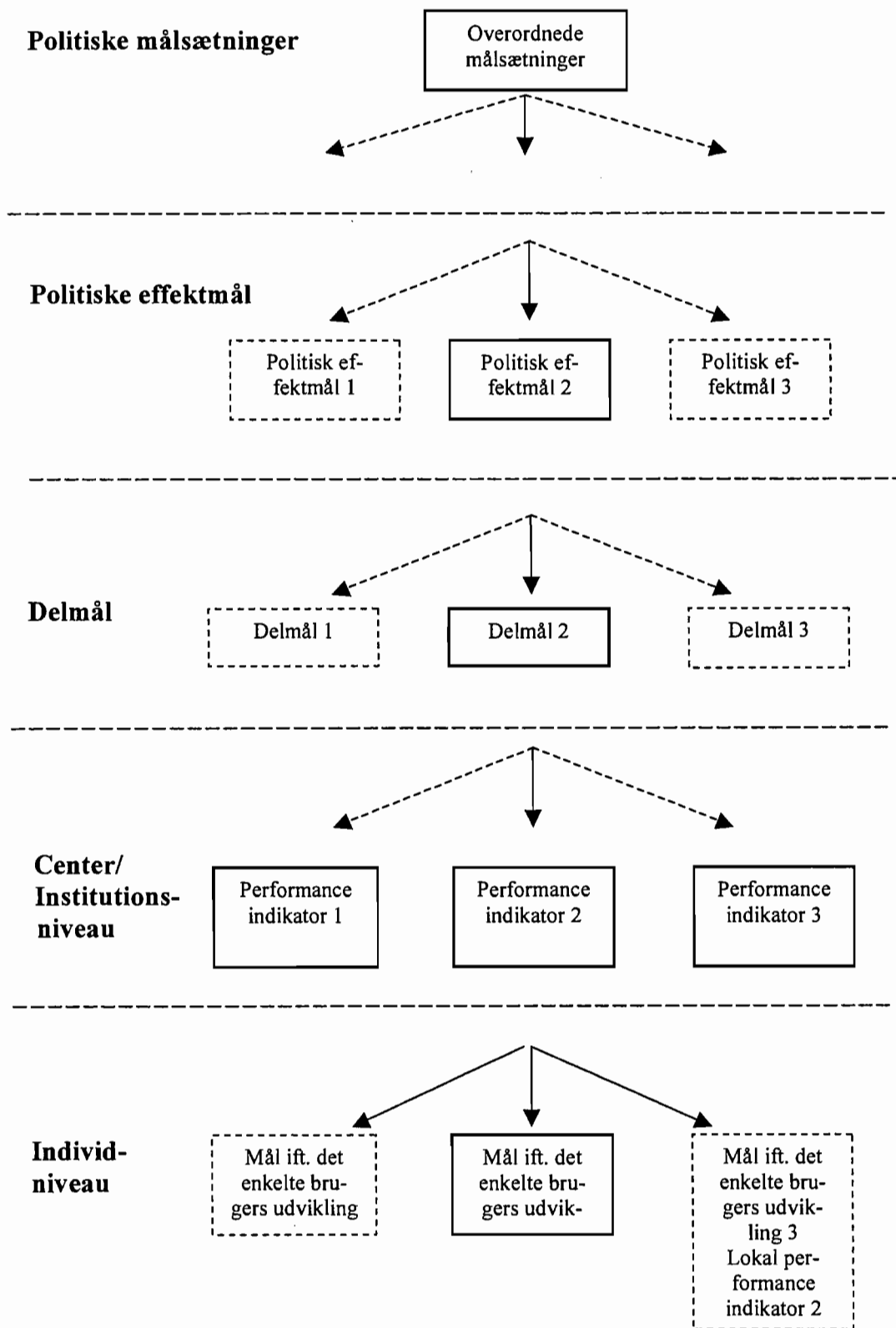
Alt materiale i InfoMedia er omfattet af lov om ophavsret og må ikke kopieres uden særlig tilladelse.

En del artikler i InfoMedia indeholder links til andre websites. InfoMedia påtager sig intet ansvar for, at sådanne links fungerer, eller at de

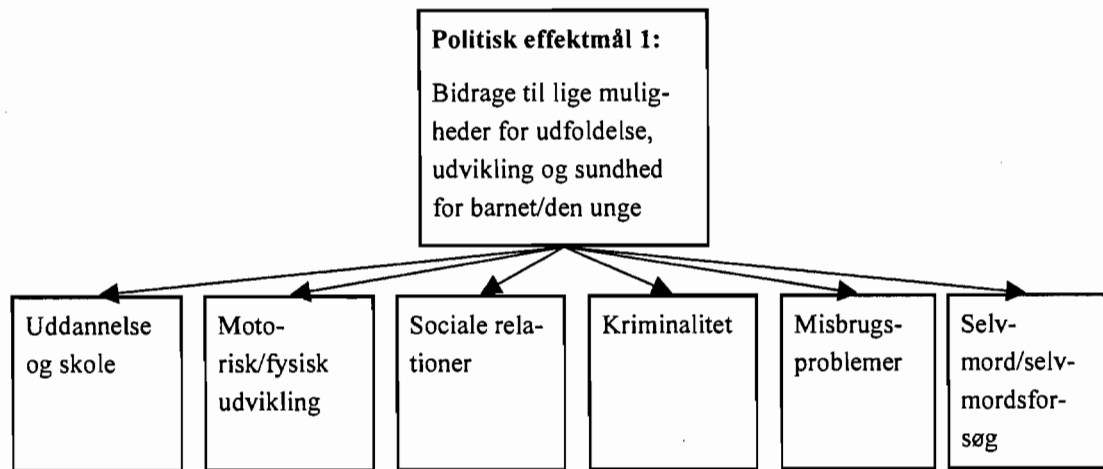


# Bilag 3

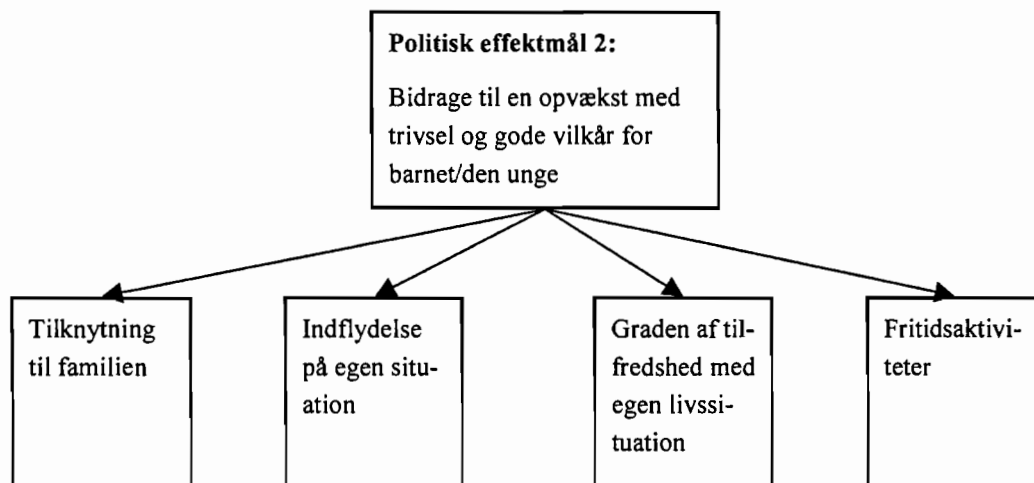
Figur 1: Oversigt over målhierarkiet ved performance management:



**Figur 2: Oversigt over sammenhængen mellem politisk effektmål 1 og underliggende delmål:**



**Figur 3: Oversigt over sammenhængen mellem politisk effektmål 2 og underliggende parametre:**



**Figur 4: Oversigt over sammenhængen mellem overordnet effektmål 3 og underliggende delmål:**

