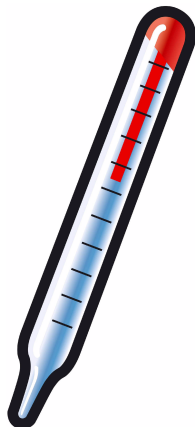




KØBENHAVNS KOMMUNE

Sygefravær

Årsrapport 2010



<u>1.</u>	<u>Indledning</u>	2
<u>2.</u>	<u>Sammenfatning</u>	3
<u>3.</u>	<u>KK- og forvaltningsniveau</u>	6
3.1.	<u>Sygefravær i alt på KK-niveau</u>	6
3.2.	<u>Sygefravær i alt på forvaltningsniveau</u>	7
3.3.	<u>Måltal 2010</u>	9
3.4.	<u>Kort og langt sygefravær</u>	10
3.5.	<u>Langtidssygefravær over hhv. 3 og 8 uger</u>	11
3.6.	<u>Fravær i alt fordelt på samtlige fraværsårsager</u>	13
<u>4.</u>	<u>Faggrupper</u>	15
4.1.	<u>Sygefravær i alt pr. faggrupper på KK-niveau</u>	15
4.2.	<u>Forvaltnings-benchmark af faggrupper</u>	16
<u>5.</u>	<u>Institutioner og serviceområder</u>	22
5.1.	<u>Skoler</u>	23
5.2.	<u>Dagpasning</u>	24
5.3.	<u>Plejehjem</u>	25
5.4.	<u>Handicapinstitutionsområdet</u>	26
5.5.	<u>Hjemmeplejen i SOF og SUF - benchmark</u>	28
5.6.	<u>Myndighedscentre i SOF</u>	29
<u>6.</u>	<u>Benchmark eksternt</u>	31
6.1.	<u>6-by kommuner</u>	31
6.2.	<u>Nabokommuner</u>	32
<u>7.</u>	<u>Tidlig indsats – tilbud til sygemeldte</u>	33
7.1.	<u>Kapacitet og samlet ressourceudnyttelse</u>	33
7.2.	<u>Forvaltningernes brug af de individuelle tilbud</u>	34
7.3.	<u>Forvaltningernes brug af de organisatoriske tilbud</u>	35
<u>8.</u>	<u>Krisehjælp og anden psykologisk bistand</u>	36
8.1.	<u>Forbrug</u>	36
8.2.	<u>Henvendelsesårsager</u>	37
<u>9.</u>	<u>Definitioner og begreber</u>	39
<u>10.</u>	<u>Bilag</u>	40
10.1.	<u>Sygefravær for Borgerrådgiveren og Intern Revision</u>	40
10.2.	<u>Sygefravær i forvaltningerne 2007-2010, i alt og kort og langt</u>	41
10.3.	<u>Langtidssygefravær over hhv. 3 og 8 uger pr. faggruppe</u>	42
10.4.	<u>Største faggrupper i KK 2007- 2010</u>	43
10.5.	<u>Kort og langt sygefravær pr. faggruppe</u>	43
10.6.	<u>Skoler 2008-2010</u>	44
10.7.	<u>Dagpasning 2008-2010</u>	46
10.8.	<u>Plejehjem 2008-2010</u>	52
10.9.	<u>Psykiatriske bcentre</u>	53
10.10.	<u>Hjemmeplejen i SOF</u>	53
10.11.	<u>Hjemmeplejen i SUF</u>	54
10.12.	<u>Myndighedscentre i SOF</u>	55
10.13.	<u>Handicapinstitutioner i SOF</u>	56

1. Indledning

Årsrapporten 2010 om sygefravær viser, hvordan sygefraværet i Københavns Kommune udviklede sig i løbet af året, og hvordan sygefraværet ligger i forhold til forvaltningernes måltal. Rapporten rummer bl.a. opgørelser på kommune-, forvaltnings- og faggruppeniveau, og der er medtaget udvalgte institutions- og serviceområder.

Formålet med rapporten er dels at fremhæve de områder, hvor der er sket en positiv udvikling, og dels at identificere områder, hvor der forventes at ligge et potentiale for yderligere nedbringelse – fx fordi området har et uforholdsmæssigt højt sygefravær, når det holdes op mod sammenlignelige områder eller, fordi området gennem længere tid ikke har udvist et fald i sygefraværet, hvilket har været den generelle tendens i Københavns Kommune siden anden halvdel af 2007 – både på overordnet kommuneniveau og for de fleste forvaltningers vedkommende.

Kommunens nuværende mål for sygefraværet er, at det gennemsnitlige sygefravær pr. medarbejder skal reduceres med mindst én dag årligt i hvert af årene 2010, 2011 og 2012. Forvaltningerne skal alle reducere med mindst én dag uanset udgangsniveauet pr. ultimo 2009.

Den årlige afrapportering forelægges Økonomiudvalget i april måned i forbindelse med udvalgets årlige temadrøftelse om sygefraværsindsatsen. Fremadrettet tilstræbes en proces, hvor årsrapporten drøftes i det nyetablerede fælles hovedsamarbejdsudvalg, Det Centrale Samarbejdsorgan, CSO, før forelæggelsen i Økonomiudvalget.

Økonomiudvalget får desuden forelagt *halvårs*-rapporter i september/oktober. Disse rapporter giver et midvejsbillede af, hvordan det går med at realisere årets måltal.

I Københavns Kommune opgøres sygefraværet i antal *kalenderdage* i gns. pr. medarbejder. Det betyder eksempelvis, at sygefraværet for en medarbejder, der er syg fredag-mandag, tæller med i alt 4 kalenderdage, selvom medarbejderens arbejdstid kun er mandag-fredag. Det reelle sygefravær i tabt arbejdstid er således lavere end opgørelserne. Der pågår p.t. et arbejde med at finde frem til supplerende opgørelsesmetoder.

De selvejende institutioner i BUF og SOF er ikke medtaget, da ØKF ikke har adgang til deres sygefravær.

Læsevejledning:

Beskrivelser af positive udviklingstendenser og lavt sygefraværnsniveau omkranses af en grøn, stiplede ramme som denne.

Beskrivelser af negative udviklingstendenser og højt sygefraværnsniveau omkranses af en rød ramme som denne. I de røde tekststrammer beskrives altså områder, der kalder på øget fokus og indsats, fordi der her formodes at ligge et potentiale for nedbringelse af sygefraværet.

Beskrivelser af en udvikling, der i 2010 var negativ ift. 2009, men som i et lidt længere perspektiv har været positiv, eller et sygefravær, der ligger på et relativt lavt niveau, omkranses af en gul ramme som denne.

2. Sammenfatning

Fortsat faldende sygefravær i de fleste forvaltninger

Sygefraværet i *Københavns Kommune* (KK) faldt yderligere i løbet af 2010, nemlig med 0,6 dag i gennemsnit pr. medarbejder, og det ligger nu på 17,7 kalenderfraværsdage. Hermed fastholder KK tendensen med faldende sygefravær siden 2008, og sygefraværet er nu faldet med 3,1 dag de seneste 3 år.

Samme tendens ses i de fleste *forvaltninger*. SUF er den forvaltning, der nedbragte sygefraværet mest i 2010, nemlig med hele 1,6 dag. I KFF faldt det med 1,0 dag, i ØKF og TMF med ca. 0,8 dag.

Ser man på udviklingen i sygefraværet over en 3-årig periode, har fire forvaltninger nedbragt sygefraværet væsentligt mere end kommunens gennemsnit. Fra 2007 til 2010 har BIF og KFF nedbragt deres sygefravær med hele 4,9 dag, og disse to forvaltninger har nu sammen med ØKF det laveste sygefravær i kommunen; ca. 13 dage. ØKF har nedbragt det med 3,9 dag og SUF med 3,8 dag de seneste 3 år.

SOF har haft stigende sygefravær, og faldet i BUF er marginalt

SOF - og til dels BUF - afviger fra den generelle tendens i kommunen. Sygefraværet i SOF steg marginalt med 0,1 dag i 2010, og hermed er sygefraværet fortsat stigende i SOF, idet det steg 0,6 dag fra 2008 til 2009. Det er det lange sygefravær, der er steget markant i SOF, og forvaltningen har markant flere lange fraværsforløb over hhv. 3 og 8 uger. Forvaltningen sygefravær er nu 19,4 dag, hvilket er det højeste niveau i kommunen, og hertil kommer fravær på 3,1 dage i form af delvis syg, hvilket også er det højeste niveau i kommunen.

Sygefraværet i BUF faldt marginalt med 0,2 dag i 2010, og det er "kun" faldet 1,4 dag de seneste 3 år.

Tre forvaltninger, nemlig de store institutionstunge forvaltninger, har fortsat markant højere sygefravær end de øvrige: SOF med 19,4 dag, SUF med 19,0 dag og BUF med 18,1 dag.

Nu falder det korte fravær også

Faldet i sygefraværet i 2010 kan primært tilskrives et fald i det *korte* sygefravær, hvilket er en ny tendens, idet det faldende sygefravær tidligere først og fremmest har skyldtes fald i det lange fravær. Der ses et fald i det korte fravær i samtlige forvaltninger.

I SUF er det *lange* sygefravær imidlertid også fortsat markant faldende, nemlig med 1,4 dag, hvorimod det lange sygefravær i SOF er steget med hele 1,1 dag, og det har været stigende siden 2008. Det lange sygefravær i SOF ligger nu på 11,2 dag, hvilket er det højeste i kommunen. I BUF er det lange sygefravær også steget, nemlig med 0,4 dag

Det meget lange fravær over hhv. 3 og 8 uger faldt markant fra 2007-2010

Det samlede antal af fraværsperioder på *over 3 uger* er faldet markant fra 2007 til 2010 – fra 5.117 i 2007 til 3.880 i 2010. Det samme gælder fraværsperioder på over 8 uger, der er faldet fra 2.346 i 2007 til 1.671 forløb i 2010. Især i KFF og SUF ses et kontinuerligt fald i disse langtidssygefraværsforløb, hvorimod SUF stadigvæk har et relativt højt antal fraværsforløb ift. antal ansatte.

Der ses imidlertid en mindre stigning i antallet af disse meget lange sygefraværsløb i løbet af 2010, og den gennemsnitlige længde af forløbene er også steget fra 2007 til 2010.

”Delvis syg” bruges mere og mere

Sygefravær i form af *delvis syg/delvis rask* bruges i stigende omfang i de fleste forvaltninger, hvilket ud fra en sygefraværstrategi ikke behøver at være negativt, da det kan være en hurtig vej tilbage til arbejdet, men en evt. stigning skal modsvares af et tilsvarende eller større fald i det lange fravær. Delvis syg registreres som Nedsat Tjeneste og bruges typisk i forbindelse med en sygemeldt medarbejders delvise genoptagen af arbejdet. Fra 2009 til 2010 steg Nedsat Tjeneste med 0,3 dag, fra 2,1 dag i gns. pr. medarbejder til 2,4 dag. Dette fravær indgår ikke i det gennemsnitlige sygefravær pr. medarbejder, og kommer således ”oveni”.

Fortsat markant faldende sygefravær på plejehjemmene

Det samlede sygefraværsmønster for *plejehjemmene* er fortsat markant faldende; gennemsnittet faldt med hele 3,1 dag i 2010, og ligger nu på 18,1 dag – og det er efter et fald i 2009 på 0,6 dag. Både plejehjem i den øverste fjerdedel og i den nederste fjerdedel ift. sygefravær har sænket niveauet med ca. 2 dage.

Lidt lavere fravær i hjemmeplejen – men stor forskel på SOF og SUF

Hjemmeplejen i både SUF og SOF har højere sygefravær end plejehjemsområdet i SUF. Det er dog svagt faldende i begge forvaltninger. I SOF er sygefraværet helt oppe på 29,4 dag i gennemsnit, hvilket er væsentligt højere end niveauet i SUF, hvor det er 23,4 dag.

Hvor *SOSU’erne* har haft faldende sygefravær de seneste år i SUF, har SOSU’erne i SOF haft stigende sygefravær; i 2010 var forskellen 2,5 dag. *Sygeplejerskerne* havde i begge forvaltninger faldende sygefravær i 2010, men også for denne faggruppe var sygefraværet højere i SOF, nemlig 17,6 dag mod 14,7 dag i SUF. Tilsvarende billede ses for *ergo- og fysioterapeuterne*, hvor forskellen er hele 6,6 dag.

Fortsat faldende sygefravær på skolerne – men fortsat store forskelle

Det samlede gennemsnit for *skolerne* endte i 2010 på 17,3 dag, hvilket er et fald på 0,5 dag, og et fald på 2,7 ift. 2008. Det er især fjerdedelen af skoler med det højeste sygefravær, der er kommet længere ned, men der er fortsat stor spredning ml. skoler med laveste hhv. højeste fravær.

Folkeskolelærernes sygefravær steg marginalt med 0,2 i 2010, og ligger nu på 16,2 dag, hvilket er et fald på 2,1 ift. 2008.

Lidt lavere fravær på daginstitutionerne – men fortsat mange og flere med meget højt fravær

Det samlede gennemsnit for *dagpasningsinstitutionerne* faldt i 2010 med 0,8 dag – efter en svag stigning i 2009 på 0,3 dag, og ligger nu på 20,6 dag. Forskellen på institutioner med hhv. meget højt og meget lavt sygefravær er blevet endnu større. En fjerdedel af dagpasningsinstitutionerne, svarende til 92 i alt, har nu sygefravær under 11,7 dag, og en fjerdedel af dagpasningsinstitutionerne har nu sygefravær over 26,7 dag. Der er således fortsat mange dagpasningsinstitutioner, der har særdeles højt sygefravær, idet en fjerdedel har sygefravær mellem ca. 27 og 58 dage.

Pædagogerne i BUF har haft stort set uændret sygefraværsniveau siden 2008, og det ligger nu på 20,8 dag. *Pædagogmedhjælperne* i BUF ligger nu på samme niveau som pædagogerne, men det er efter et fald i 2010 på 2,8 dag.

Handicapinstitutionerne

Sygefraværet for handicapinstitutioner har været stort set uændret siden 2008, og der er fortsat stor forskel i sygefraværsniveauet. En fjerdedel af handicapinstitutionerne, svarende til 31 institutioner har sygefravær mellem 25 og 57 dag, 31 institutioner har fravær mellem kun 1 og 10 dag.

Myndighedscentrene i SOF – store forskelle i sygefraværet

Samme store forskel i sygefraværsniveauet ses mellem de enkelte teams og enheder i SOF's *myndighedscentre*. Fx har de tre enheder med højeste sygefravær i *Socialcenter København* hhv. 49,5 dag, 27,8 og 23,1 dag, hvorimod enheder med laveste fravær har ca. 10 dage.

Der er mange faggrupper ansat i myndighedscentrene, men en af de store er *socialrådgiverne*. En sammenligning med BIF viser, at i 2008 havde socialrådgiverne i BIF et sygefravær på hele 20 dage, hvor det i SOF lå på 17. Men BIF har nedbragt det kontinuerligt siden, og socialrådgiverne i BIF har i dag ca. 10 dages sygefravær, hvorimod det er svagt stigende i SOF.

Faggrupper med lavere fravær

Fra 2007-10 er sygefraværet faldet mere end kommunens gennemsnit (3,1 dag) for flg. faggrupper: vejledere/undervisere på beskæftigelsesområdet (6,7 dag), køkken/rengøring (6,0), socialrådgivere (6,0), specialarbejdere (3,7), SOSU-personale (3,6), folkeskolelærere (3,6), kontor- og IT-personale (3,4) og pædagogmedhjælper (3,2).

Faggruppen køkken/rengøring har haft faldende sygefravær fra 2007-10 i alle forvaltninger, men faldet har været markant størst i BUF (7,5 dag) og SUF (6,9). Sygefraværet for køkken/rengøring er markant højere i SOF end øvrige forvaltninger.

Faggrupper med stigning i 2010

Sygefraværet steg i løbet af 2010 for faggrupperne: socialrådgivere (1,3 dag), vejledere/undervisere indenfor beskæftigelsesområdet (0,8), pædagoger (0,3) og folkeskolelærere (0,2).

Faggrupper med højeste niveau

6 faggrupper har markant højere sygefravær end KK-gennemsnittet på 17,7 dag. Flg. grupper har sygefravær over 19 dage i gns.: SOSU-personale (21,9), pædagoger (20,9), pæd.medhj.ere (20,8), køkken/rengøring (20,0), specialarbejdere (19,2) og teknisk service (19,1). Gruppen Teknisk Service har markant højere sygefravær i TMF end i øvrige forvaltninger.

Tidlig Indsats bruges fuldt ud – men BUF, SOF og BIF bruger ikke deres andel

Tidlig Indsats er et væsentligt tilbud til medarbejdere og ledere til forebyggelse og behandling af langtidsfravær, som for budgetmidler løber fra 2010 til 2012. Tilbuddet startede op 1. marts 2010, og i 4. kvartal svarede efterspørgslen til ressourcerne i tilbuddet. Det er forventningen, at effekten af Tidlig Indsats snarest vil kunne aflæses i lavere langtidsfravær. Især BUF og BIF bruger ikke deres forholdsmæssige andel, og det gør SOF heller ikke, hvis man ser bort fra hjemmeplejeenhederne.

Fortsat markant stigning i brugen af krisehjælp

De ansattes brug af krisehjælp og anden psykologisk bistand har været støt stigende siden 2006, hvor det årligt var ca. 3,8 % af de ansatte, der benyttede tilbuddet. I 2010 var det steget til ca. 7,4 %. Stigningen skyldes delvist, at tilbuddet løbende er blevet udvidet og starten af 2010 kørte der en informationskampagne om ordningen.

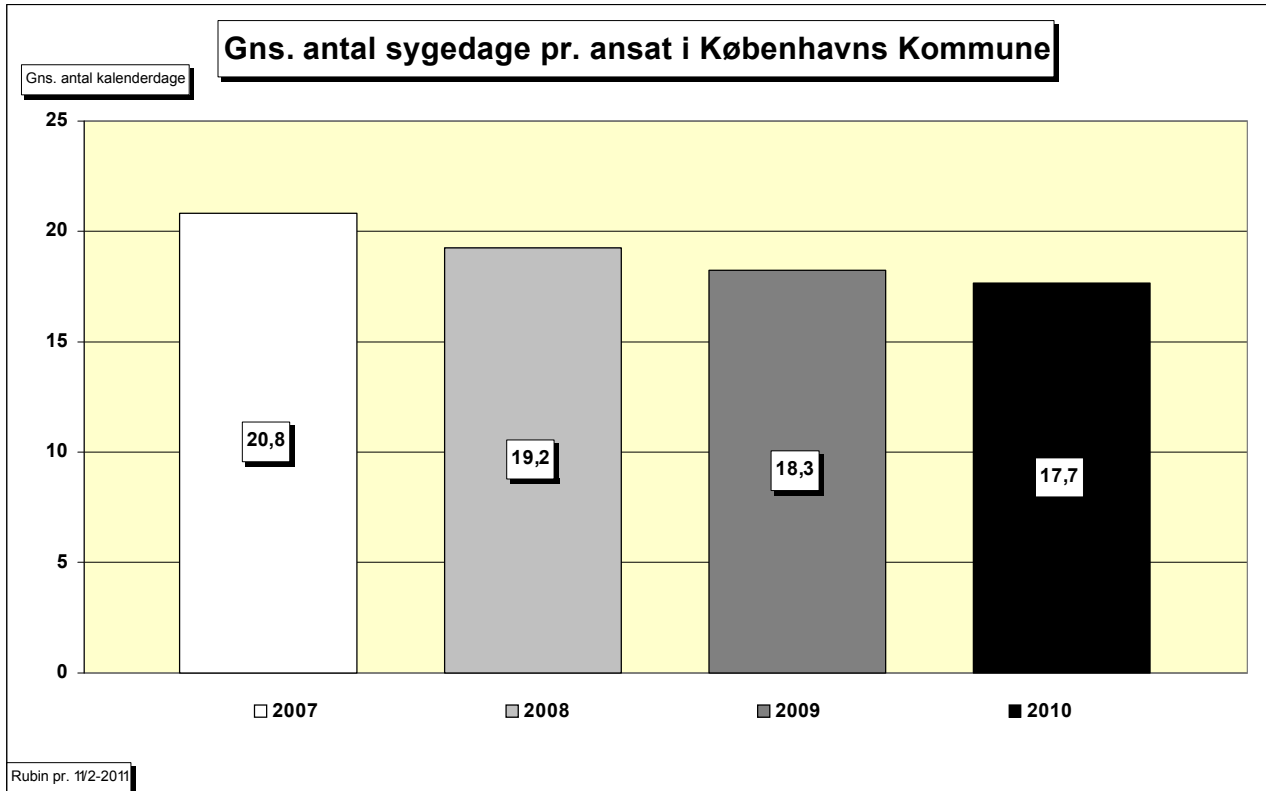
De primære arbejdsrelaterede henvendelsesårsager er stress/udbrændthed og vold og trusler som de to absolut hyppigste årsager. I SOF er hele 41 % af de arbejdsrelaterede henvendelser begrundet i vold og trusler, hvilket er markant højere end de øvrige forvaltninger.

3. KK- og forvaltningsniveau

Dette kapitel viser forskellige opgørelser over sygefraværet på forvaltnings- og kommuneniveau (KK-niveau) for 2010 sammenlignet med tidligere år.

3.1. Sygefravær i alt på KK-niveau

Figur 1. Sygefravær i KK 2007-10



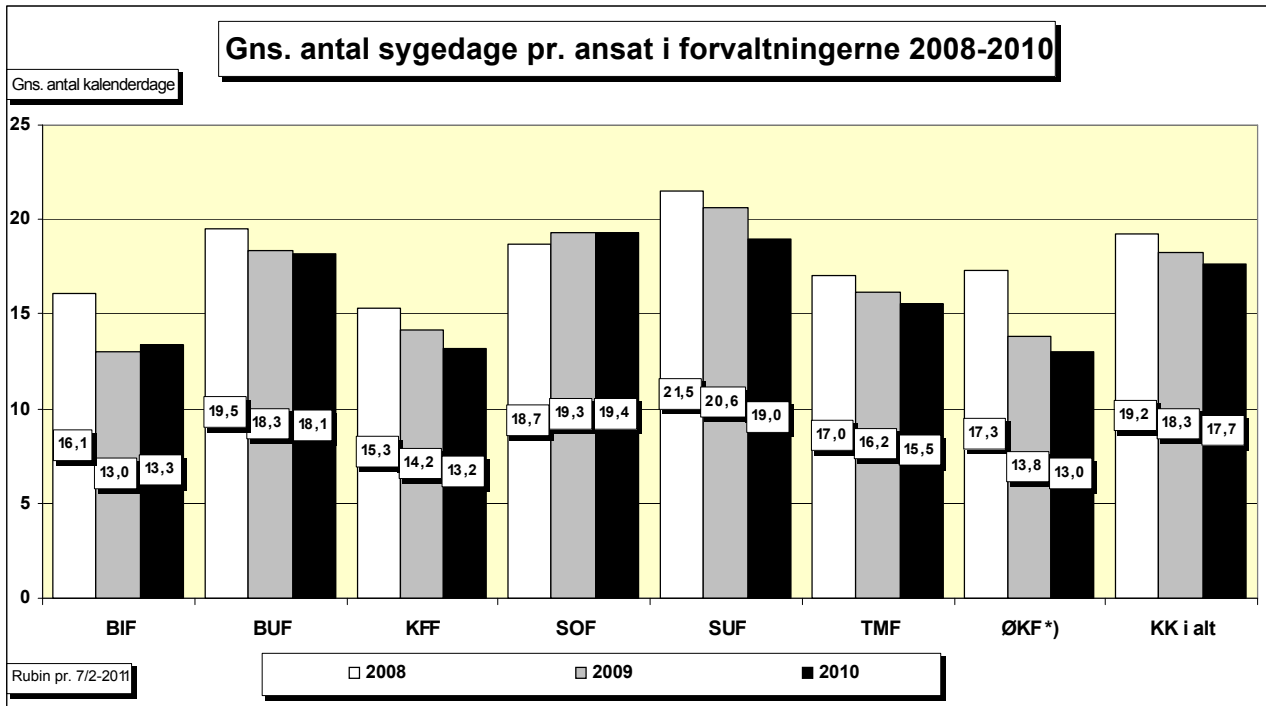
På baggrund af opgørelserne for 2007-2010 ses, at

- sygefraværet faldt med 0,6 dag i gennemsnit pr. medarbejder i 2010 – fra 18,3 dag til 17,7.
Hermed fastholder KK tendensen med faldende sygefravær siden 2. halvår 2007¹.
- De seneste 3 år er sygefraværet faldet 3,1 dag, fra 20,8 dag i 2007 til 17,7 dag i 2010.

¹ Der henvises til halvårsrapporten 2010/1, der viser udviklingen pr. halvår siden 2007

3.2. Sygefravær i alt på forvaltningsniveau

Figur 2. Sygefravær i forvaltningerne 2008-2010



*) Excl. Borgerrådgivningen og Intern Revision i ØKF

Sygefravær i enhederne Borgerrådgiveren og Intern Revision er medtaget i det samlede sygefravær, men da de er selvstændige enheder uden udvalgstilknytning figurerer deres sygefravær ikke i forvaltningsoversigterne. Deres sygefravær fremgår af bilag 1.

Bilag 2 viser forvaltningernes sygefravær over en længere periode, nemlig 2007-2010, og 2007 er indarbejdet i nedenstående sammenfatning.

På baggrund af opgørelser for sygefraværet på forvaltningsniveau ses, at

- Sygefraværet faldt i SUF i 2010 med hele 1,6 dag. Hermed fastholder SUF en faldende tendens, idet sygefraværet er faldet i alt 3,8 dag på 3 år – fra 22,8 i 2007 til 19,0 i 2010.
- Sygefraværet faldt i KFF i 2010 med 1,0 dag. Hermed fastholder KFF en stærk faldende tendens, idet sygefraværet er faldet i alt 4,9 dag på 3 år – fra 18,1 i 2007 til 13,2 i 2010.
- Sygefraværet faldt i ØKF med 0,8 dag og i TMF med 0,7 dag i 2010. Hermed fastholder disse to forvaltninger også en faldende tendens, idet sygefraværet i ØKF er faldet med 3,9 dag – fra 16,9 dag i 2007 til 13,0 i 2010, og i TMF er det faldet med 2,9 dag – fra 18,4 dag i 2007 til 15,5 i 2010.
- Sygefraværet faldt i BUF marginalt med 0,2 dag i 2010, men dette er dog efter et fald på 1,2 dag fra 2008 til 2009 og fra 2007-2010 faldt det med 2,9 dag.

- sygefraværet steg i SOF marginalt med 0,1 dag, men hermed er sygefraværet fortsat stigende i SOF, idet det steg 0,6 dag fra 2008 til 2009. Forvaltningen har nu kommunens højeste sygefravær
- 3 forvaltninger har fortsat markant højere sygefravær end de øvrige: SOF med 19,4 dag, SUF med 19,0 dag og BUF med 18,1 dag

- sygefraværet steg i BIF med 0,3 dag, men det er efter en længerevarende og markant faldende tendens - fra 17,7 dag i 2007 til 13,3 i 2010, et fald på 4,9 dag.

3.3. Måltal 2010

Figur 3. Afvigelse mellem måltal og sygefravær for 2010 på KK- og forvaltningsniveau

Forvaltning	Sygefravær 2010	Måltal 2010	Afvigelse ift. måltal (Måltal ÷ sygefravær)
BIF	13,3	12,2	-1,1
BUF	18,1	18,2	0,1
KFF	13,2	13,2	0,0
SOF	19,4	18,3	-1,1
SUF	19,0	19,6	0,6
TMF	15,5	15,0	-0,5
ØKF	13,0	12,2	-0,8
KK i alt	17,7	17,6	-0,1

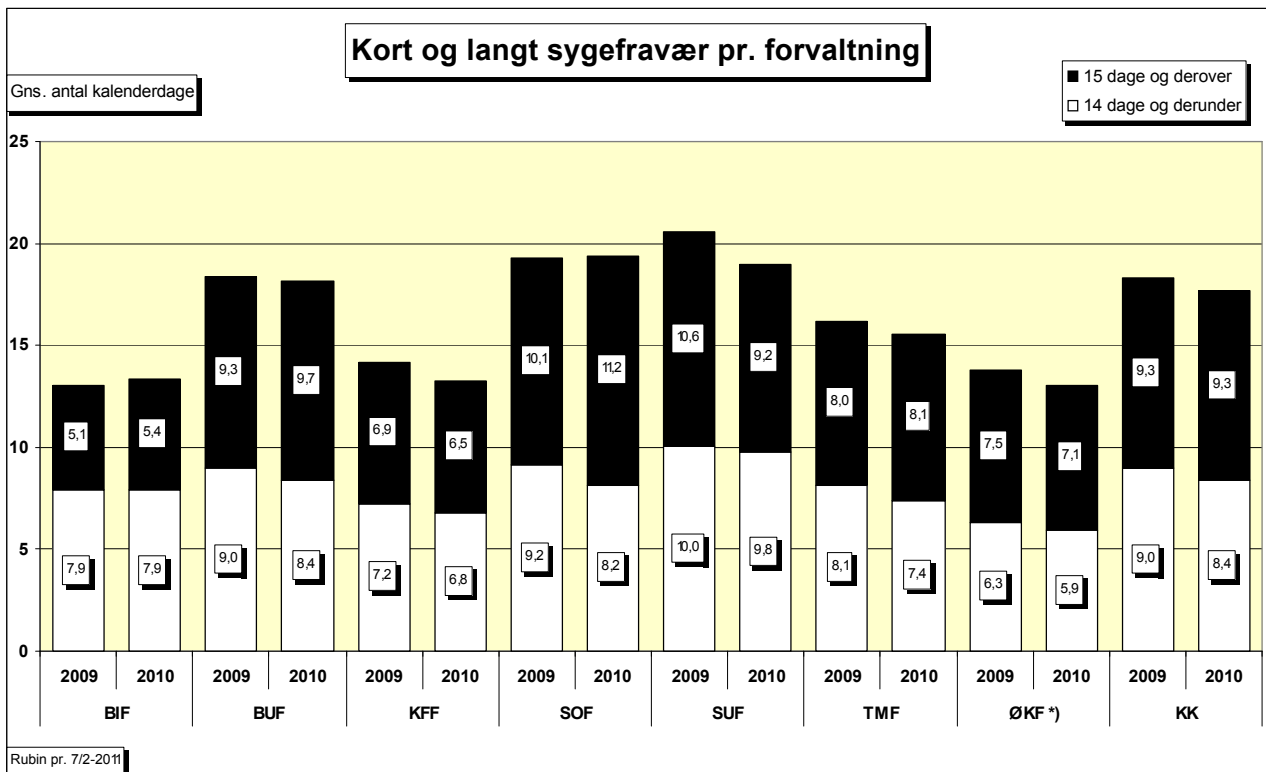
Forvaltningernes måltal er opstillet som en årlig reduktion på én dag i gennemsnit, og de bygger på niveauet pr. ultimo 2009 som trukket i Rubin-Fravær version 1. Overgangen til Rubin version 2 i september 2010 medførte nogle forskydninger i tallene, hvoraf de mest markante var, at BUF fik ”foræret” 0,9 dags reduktion og modsat blev der lagt 0,6 dag ”oveni” sygefraværsniveauet i ØKF. Af denne særlige grund kommenteres BUF’s og ØKF’s resultater ift. måltallene ikke.

Sammenholdes forvaltningernes måltal for 2010 med sygefraværsresultatet ses, at

- SUF har mere end nået deres måltal, idet de har reduceret sygefraværet med hele 0,6 dag mere end målet på 1 dag i løbet af 2010
- KFF nåede lige akkurat deres måltal, idet de har reduceret sygefraværet med 1 dag
- BIF og SOF kom ikke i nærheden af deres måltal, idet sygefraværet i begge forvaltninger udviste en marginal stigning frem for et fald overhovedet i 2010 ift. måltallene.
- TMF var 0,5 dag fra deres måltal.

3.4. Kort og langt sygefravær

Figur 4. Kort og langt sygefravær fordelt på forvaltninger 2009-2010



Note: *) Excl. Borgerrådgivningen og Intern Revision i ØKF

I bilag 2 vises det korte og lange sygefravær for en længere periode, nemlig 2007-2010.

Opgørelsen over hhv. kort og langt sygefravær viser, at

- faldet i sygefraværet i 2010 på KK-niveau kan alene tilskrives et fald i det korte sygefravær, hvilket er en ny tendens, idet det faldende sygefravær tidligere først og fremmest har skyldtes fald i det lange fravær.
 - der ses et fald i det korte fravær i samtlige forvaltninger på nær BIF, hvor det er uændret
 - i SOF er det korte sygefravær faldet mest, nemlig med hele 1,0 dag, men samtidigt er det lange sygefravær steget 1,1
 - i SUF er det lange sygefravær fortsat markant faldende, nemlig med 1,4 dag
 - i TMF og BUF er det korte sygefravær faldet med hhv. 0,7 og 0,6 dag
- i SOF er det lange sygefravær steget med 1,1 dag, og det har været stigende siden 2008. Det lange sygefravær ligger nu på 11,2 dag, hvilket er det højeste i kommunen
 - i BUF er det lange sygefravær steget med 0,4 dag

3.5. Langtidssygefravær over hhv. 3 og 8 uger

3.5.1. Sygefravær over hhv. 3 og 8 uger pr. forvaltning

Det er relevant at følge udviklingen i antallet og længden af fraværsforløb på over 3 uger, dels fordi kommunen som myndighed har udgiften til sygedagpengerefusion til de arbejdspladser i Københavns Kommune, hvor kommunens borgere er ansat og dels for at kunne holde øje med, om kommunens arbejdspladser indhenter den berettigede sygedagpengerefusion.

Figur 5. Fravær over 3 uger pr. forvaltning

Rubin 10/2-2011 Forvaltning	Antal ansatte	Fraværsperioder over 21 dage/3 uger								Fraværs-perioder i pct. af antal ansatte
		Fraværsperioder, Antal				Gns. længde for fraværsperioderne over 21 dage (antal dage)				
		2010	2007	2008	2009	2010	2007	2008	2009	
BIF	1.730	158	158	122	132	67,0	64,4	60,9	65,0	7,6 %
BUF	14.210	1.982	1.622	1.403	1.532	76,7	85,7	88,5	84,4	10,8 %
KFF	1.785	197	191	148	139	93,5	72,5	76,9	74,6	7,8 %
SOF	6.074	921	726	765	824	67,9	73,3	72,8	76,7	13,6 %
SUF	8.589	1.448	1.239	1.114	981	63,8	68,8	71,6	72,5	11,4 %
TMF	1.931	239	217	200	211	71,4	74,0	70,8	66,5	10,9 %
ØKF*)	1.722	172	206	128	146	71,3	74,0	87,7	77,8	8,5 %
KK	36.041	5.117	4.359	3.880	3.965	71,4	76,4	78,3	77,7	11,0 %

*) Excl. Borgerrådgivningen og Intern revision

Figur 6. Fravær over 8 uger pr. forvaltning

Rubin 10/2-2011 Forvaltning	Antal ansatte	Fraværsperioder over 56 dage/8 uger								Fraværs-perioder i pct. af antal ansatte
		Fraværsperioder, Antal				Gns. længde for fraværsperioderne over 56 dage (antal dage)				
		2010	2007	2008	2009	2010	2007	2008	2009	
BIF	1.730	68	55	40	50	108,5	120,5	116,3	115,8	2,9
BUF	14.210	975	744	647	689	120,7	145,5	150,1	145,5	4,8
KFF	1.785	97	75	59	50	154,3	135,4	141,0	145,8	2,8
SOF	6.074	415	316	313	374	109,2	124,0	127,0	128,4	6,2
SUF	8.589	613	478	410	356	105,6	123,4	135,6	140,8	4,1
TMF	1.931	90	82	70	84	133,5	141,0	138,3	118,3	4,3
ØKF*)	1.722	88	86	69	68	108,7	129,6	134,0	127,9	3,9
KK i alt	36.041	2.346	1.836	1.608	1.671	115,8	133,9	139,5	137,7	4,6

*) Excl. Borgerrådgivningen og Intern revision

Opgørelserne over langtidssygefraværet over hhv. 3 og 8 uger i forvaltningerne viser, at

- Det samlede antal af fraværsperioder på over 3 uger er faldet markant fra 2007 til 2010 – fra 5.117 i 2007 til 3.965 i 2010.
- Det samme gælder fraværsperioder på over 8 uger, der er faldet fra 2.346 i 2007 til 1.671 forløb i 2010.
- Især i KFF og SUF ses et kontinuerligt fald i disse langtidssygefraværsforløb, men SUF har imidlertid stadigvæk et relativt højt antal fraværsforløb ift. antal ansatte.
- Antal fraværsperioder over såvel 3 som 8 uger ift. antal ansatte er lavest i BIF, KFF og ØKF.

- Der er sket en mindre stigning i antallet af langtidssygefraværsforløb i løbet af 2010 samlet i KK

– en stigning i forløb over 3 uger på 2 % og en stigning i forløb over 8 uger på 4 %. Længden af forløbene ændrede sig ikke i 2010.

- Antal fraværsperioder over såvel 3 som 8 uger ift. antal ansatte er markant højest i SOF, nemlig hhv. 13,6 % og 6,2 %.

I bilag 3 vises langtidssygefravær pr. faggruppe.

3.6. Fravær i alt fordelt på samtlige fraværsårsager

3.6.1. Fravær fordelt på fraværsårsag 2008-2010

Sygefravær opgøres som summen af fravær pga. hhv. sygdom og tilskadekomst i tjenesten. For at give det komplette billede af det samlede fravær vises omfanget af samtlige fraværsårsager nedenfor.

Figur 7. Fravær fordelt på fraværsårsag

Fraværsårsager opgjort i kalenderdage pr. ansat						
Rubin 18/2-2011	2008		2009		2010	
Fraværsårsag	Gns. antal kalenderdage	Pct. andel af samlet fravær	Gns. antal kalenderdage	Pct. andel af samlet fravær	Gns. antal kalenderdage	Pct. andel af samlet fravær
Fravær i alt	32,9	100,0	32,4	100,0	33,1	100,0
Sygefravær i alt*	19,2	58,4	18,3	56,4	17,7	53,4
Sygdom	18,9	57,5	18,0	55,5	17,4	52,5
Barsel	7,0	21,3	7,2	22,1	7,5	22,6
Nedsat tjeneste**	2,0	6,2	2,1	6,5	2,4	7,3
Kursus	1,5	4,5	1,4	4,3	1,5	4,4
Graviditetsgener	1,0	3,0	1,1	3,3	1,1	3,4
Barns 1. sygedag	0,7	2,0	0,8	2,5	0,9	2,6
Tjenestefri	0,8	2,4	0,8	2,4	0,8	2,5
Omsorgsdage	0,4	1,1	0,4	1,1	0,4	1,2
Tilskadekomst i tj.	0,3	0,9	0,3	0,9	0,3	0,9
Seniorfridage					0,3	0,9
Paragraf-28 aftale	0,2	0,6	0,2	0,7	0,3	0,8
Delvis syg***	0,1		0,2	0,5	0,2	0,5
Adoption	0,0	0,1	0,0	0,1	0,1	0,2
Barsel u/løn	0,0	0,0	0,0	0,0	0,0	0,1
Drypvis barsel			0,0	0,0	0,0	0,1
Delvis barsel u/løn					0,0	0,0
Frit valg					0,0	0,0

*Summen af Sygdom og Tilskadekomst i Tjenesten

** Nedsat Tjeneste er en kode i Vagtplan, der bruges til at registrere sygefravær relateret til "delvis syg/delvis rask", altså hvor en medarbejder i en aftalt periode arbejder på nedsat tid pga. sygdom.

*** Delvis syg er en kode i Vagtplan, der bruges til at registrere sygdom, når man afbryder sin arbejdsdag pga. sygdom, fx at man må gå hjem midt på dagen pga. smerter.

Opgørelsen over det samlede fravær viser, at

- Det samlede fravær steg i 2009 og 2010 – fra 32,9 dag i 2008 til 33,1 dag i 2010.
- Fravær pga. barns 1. sygedag er steget – fra 0,7 dag i 2008 til 0,9 dag i 2010 (stigningen kan muligvis tilskrives den ved OK2008 indgåede aftale om udvidelse af forældres ret til frihed under barns sygdom til også at gælde 2. sygedag).

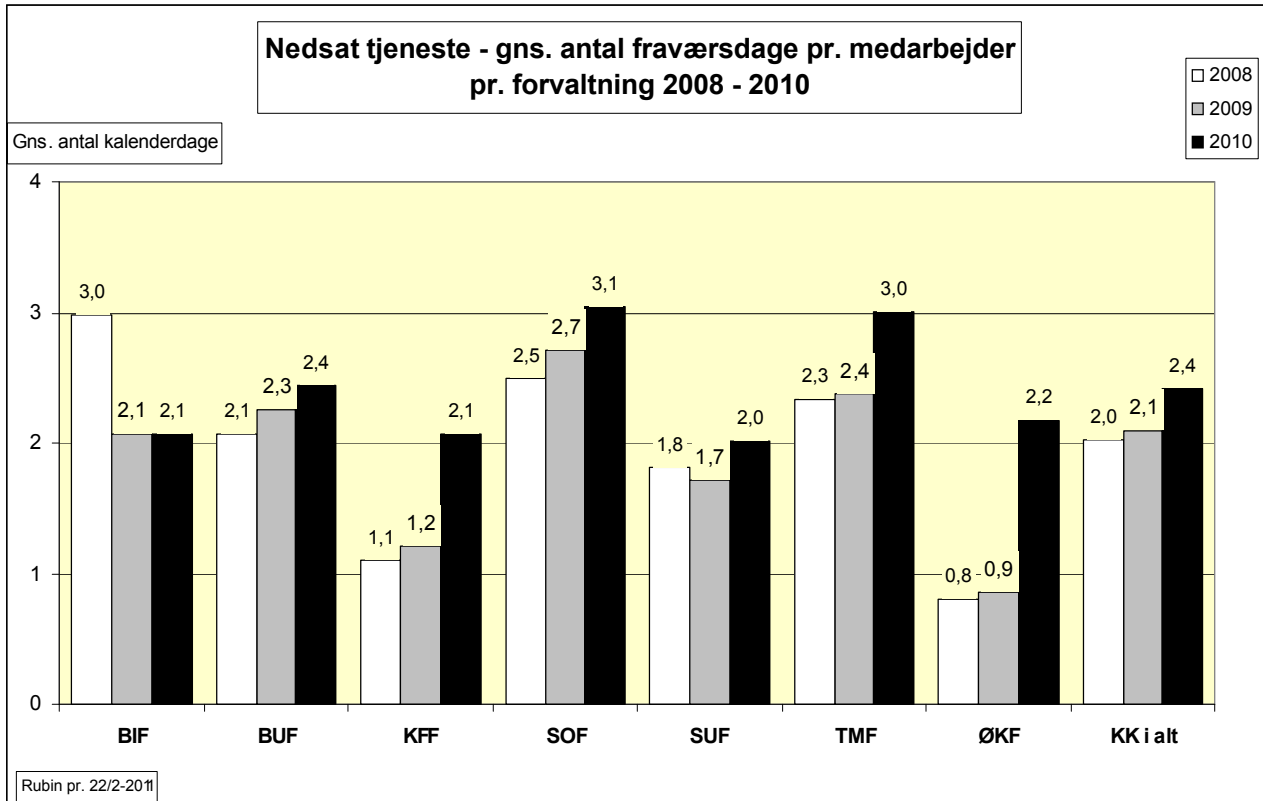
- Fravær i form af delvis syg/delvis rask – registreret som Nedsat Tjeneste – viser en stigende tendens. Fra 2009 til 2010 steg Nedsat Tjeneste med 0,3 dag, nemlig fra 2,1 dag i gns. pr. medarbejder til 2,4 dag.

Stigningen i sig selv er naturligvis en negativ udvikling. Men ses delvis syg/rask i det samlede sygefraværsbillede kan det være positivt, hvis udviklingen modsvarer af et fald i fx det lange fravær, men dette var ikke tilfældet i KK i 2010.

- Fravær pga. barsel er også steget – fra 7,0 dag i 2008 til 7,5 dag i 2010.

3.6.2. Delvis syg (Nedsat Tjeneste) pr. forvaltning 2008-10

Figur 8. Fravær registreret som Nedsat Tjeneste



Opgørelsen over delvis syg (registreret som Nedsat Tjeneste) viser, at

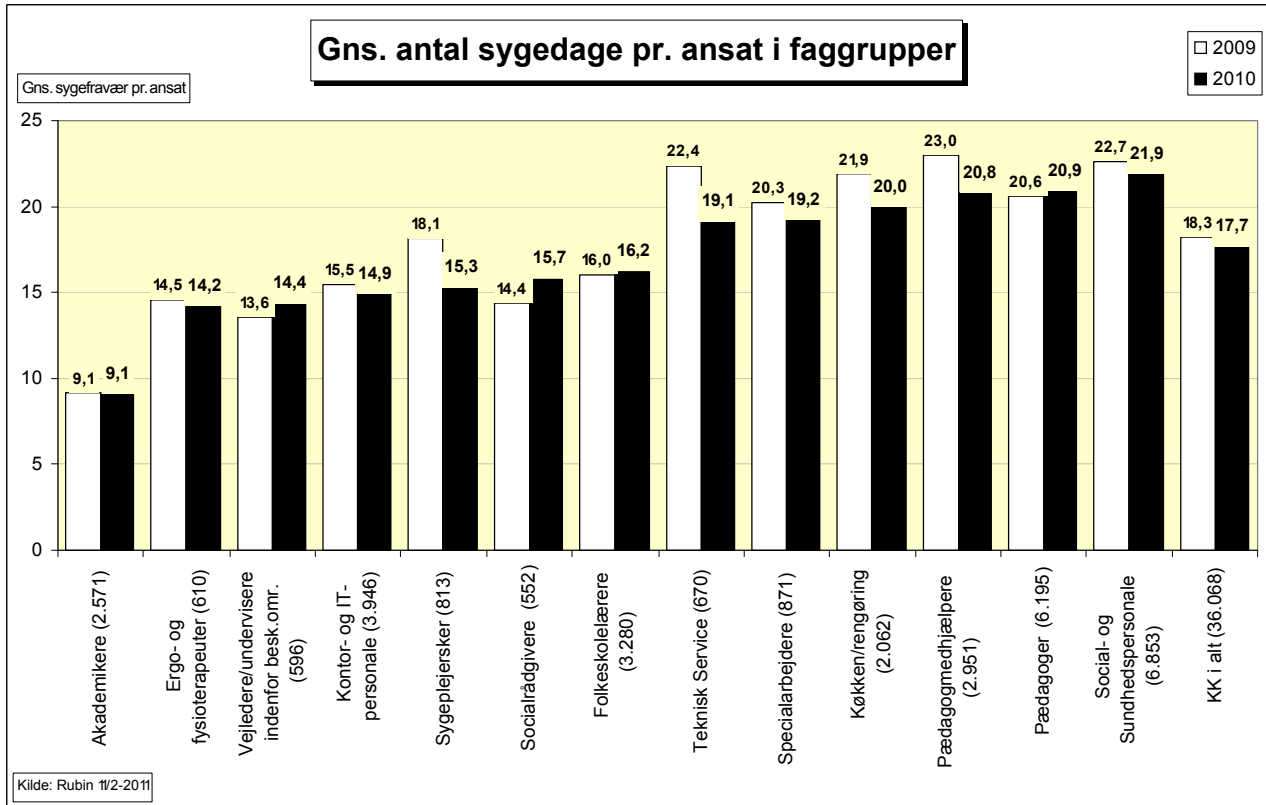
- BIF har haft et fald i omfanget af delvis syg – fra 3,0 dag i 2008 til 2,1 dag i 2009 og dette niveau er uændret i 2010 (til gengæld steg det lange fravær en anelse fra 2009 til 2010, 0,3 dag).
- Alle forvaltninger – på nær BIF – har haft en konstant stigning fra 2008 til 2010 i fraværet relateret til delvis syg.
- I SOF og TMF udgør delvis syg hele 3 fraværsdage i gns. pr. medarbejder i 2010, og det er samtidigt med, at det lange fravær steg fra 2009-10.
- I BUF steg delvis syg marginalt, men niveauet er det 3. højeste i kommunen, og det er samtidigt med, at det lange sygefravær generelt er steget.
- I ØKF steg delvis syg markant i 2010, fra 0,9 dag til 2,2 dag.
- I KFF steg delvis rask 0,9 dag i 2010, fra 1,2 dag til 2,1, men samtidigt faldt det lange fravær.
- SUF har en svag stigning i delvis syg, men ligger med 2,0 dag under kommunens gennemsnit, og det er samtidigt med et markant fald i det lange sygefravær.

4. Faggrupper

4.1. Sygefravær i alt pr. faggrupper på KK-niveau

På KK-niveau er medtaget de største faggrupper. Der er lagt en minimumsgrænse på 500 ansatte.

Figur 9. Sygefravær for største faggrupper i KK 2009-2010



Bilag 4 viser faggruppernes sygefravær for en længere periode, nemlig 2007-2010.

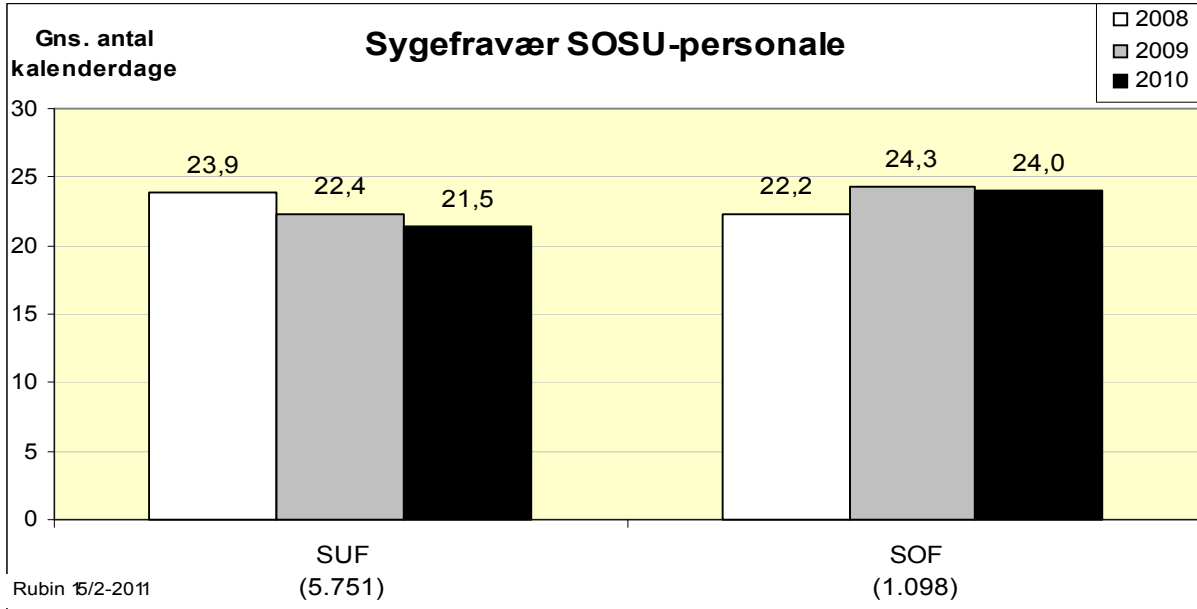
Bilag 5 viser faggruppernes fravær fordelt på kort og langt fravær.

Før sammenfatningen af udviklingen for de største faggrupper, inddrages relevante benchmark af faggrupper, der går på tværs af to eller flere forvaltninger, idet der – som det vil fremgå nedenfor – er væsentlige forskelle i sygefraværet for samme faggruppe afhængig af forvaltning.

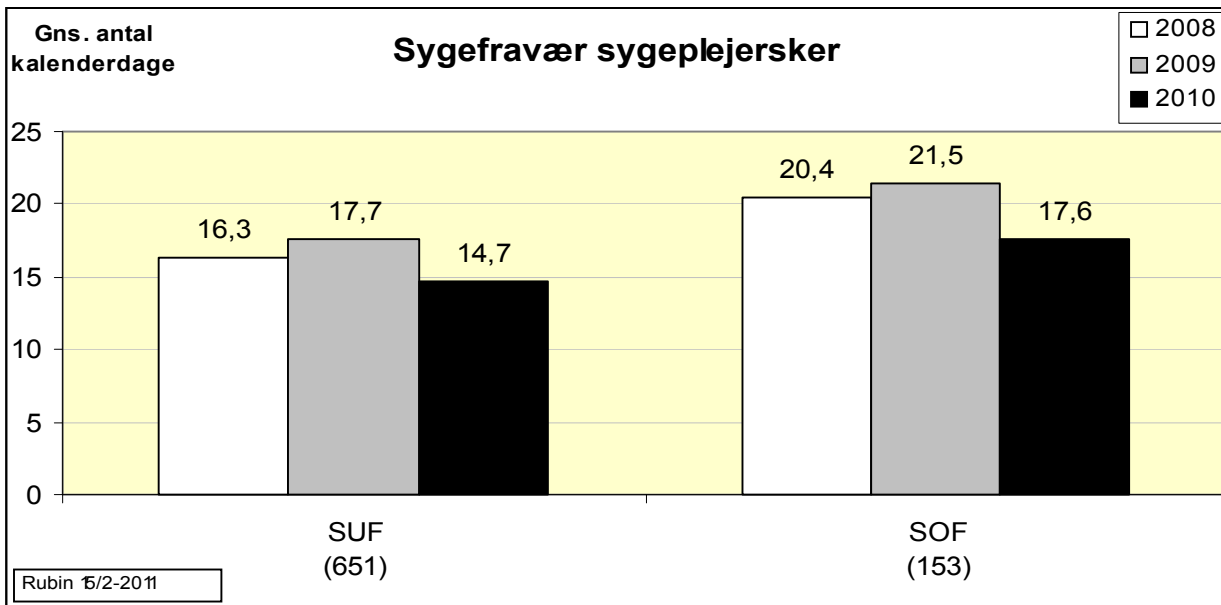
4.2. Forvaltnings-benchmark af faggrupper

En række af de 13 største faggrupper findes i to eller flere fagforvaltninger. Nedenfor vises benchmark, hvor der kan ses en væsentlig forskel i enten udvikling eller niveau 2010 for faggruppen.

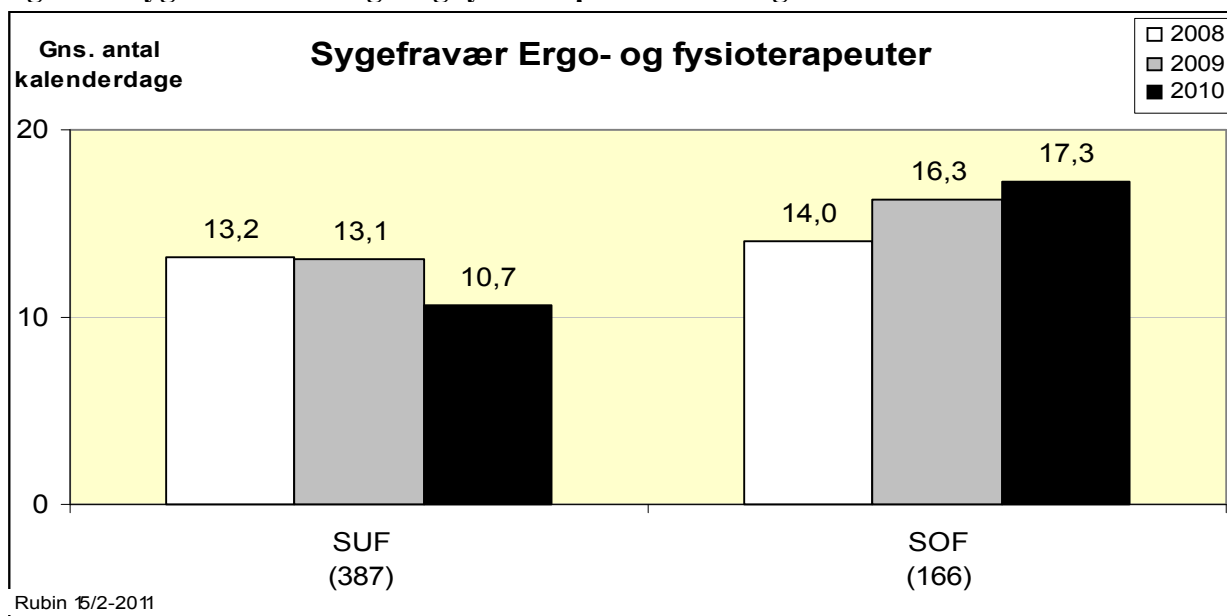
Figur 10. Sygefravær for SOSU-personalet i SUF og SOF



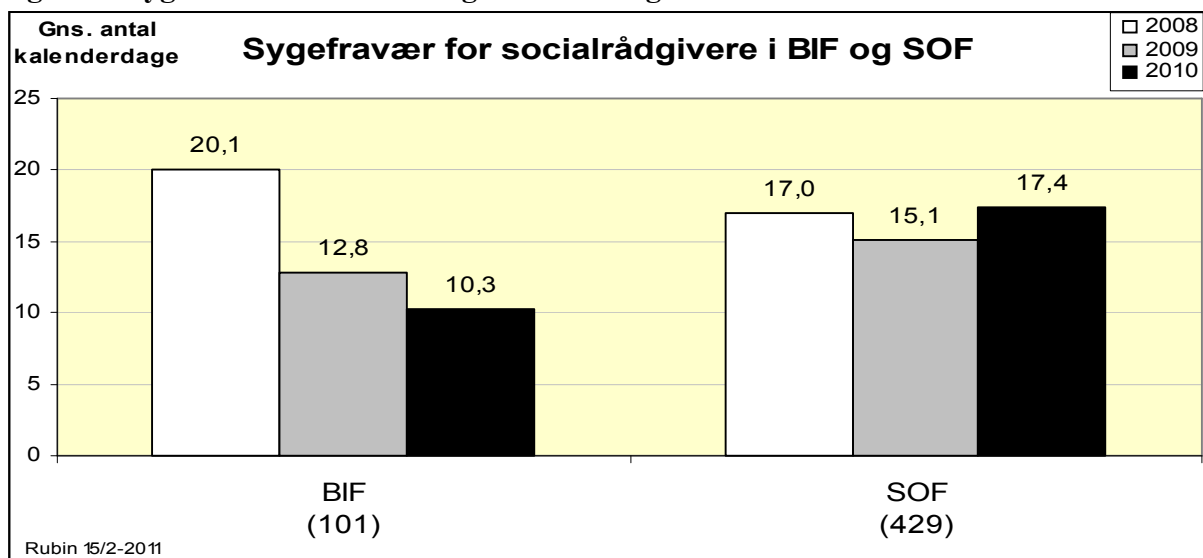
Figur 11. Sygefravær for sygeplejerskerne i SUF og SOF



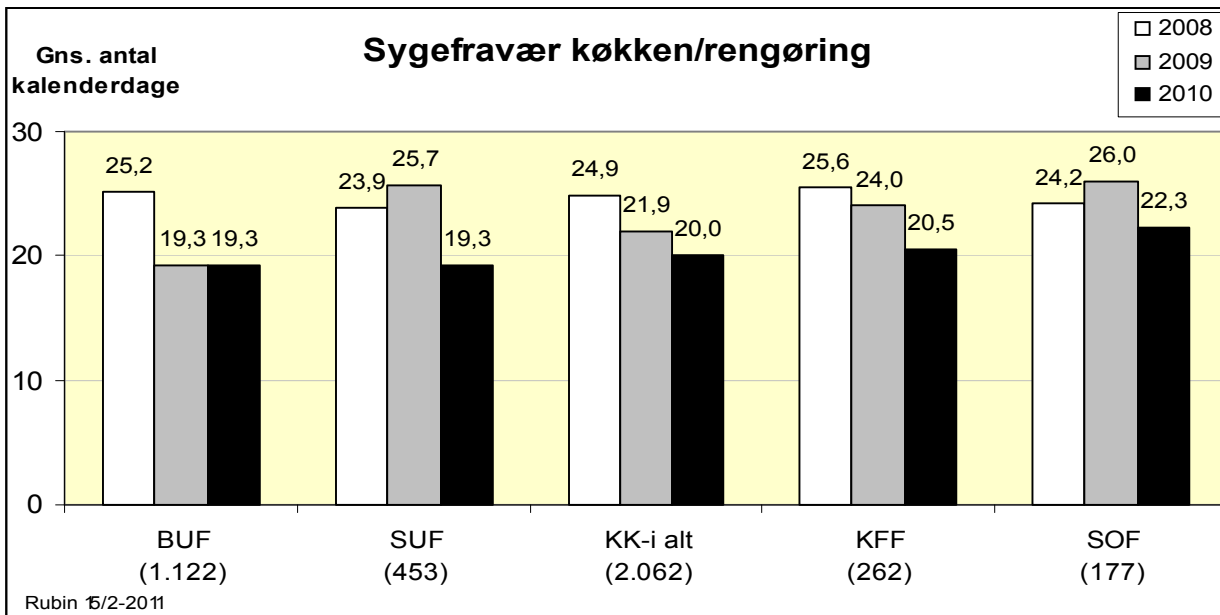
Figur 12. Sygefravær for ergo- og fysioterapeuter i SUF og SOF



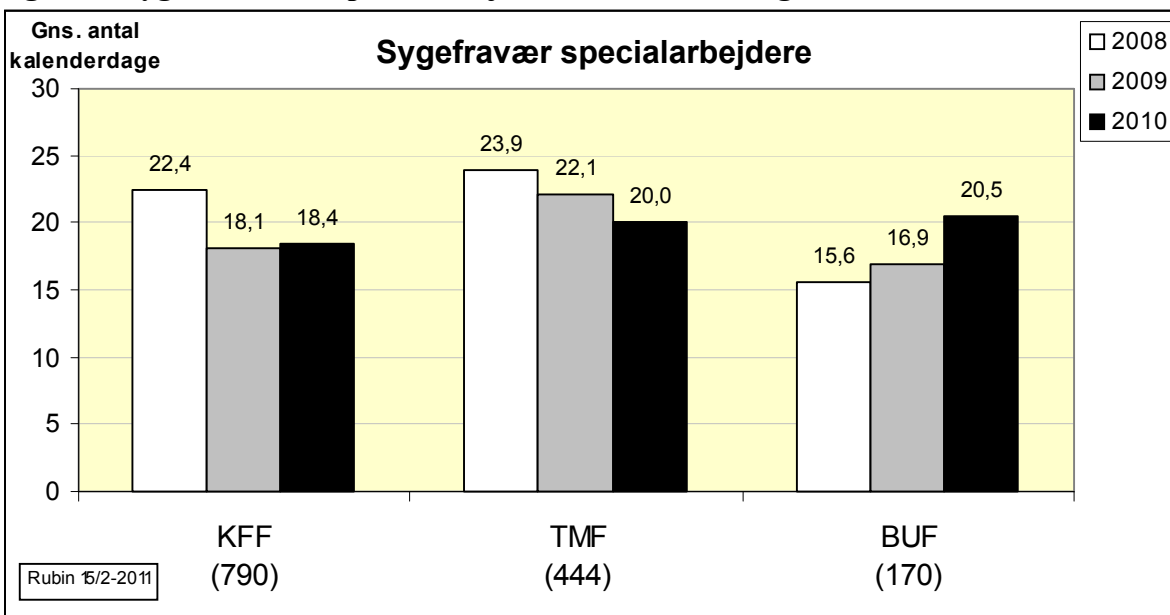
Figur 13. Sygefravær for socialrådgivere i BIF og SOF



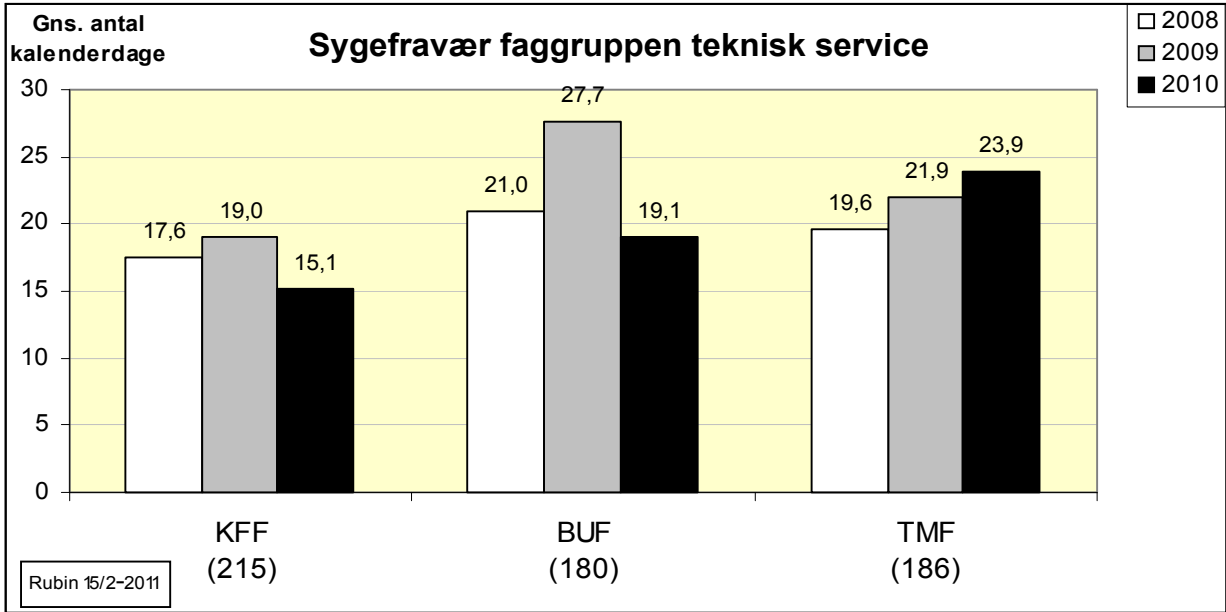
Figur 14. Sygefravær for køkken/rengøring i BUF, SUF, KFF og SOF



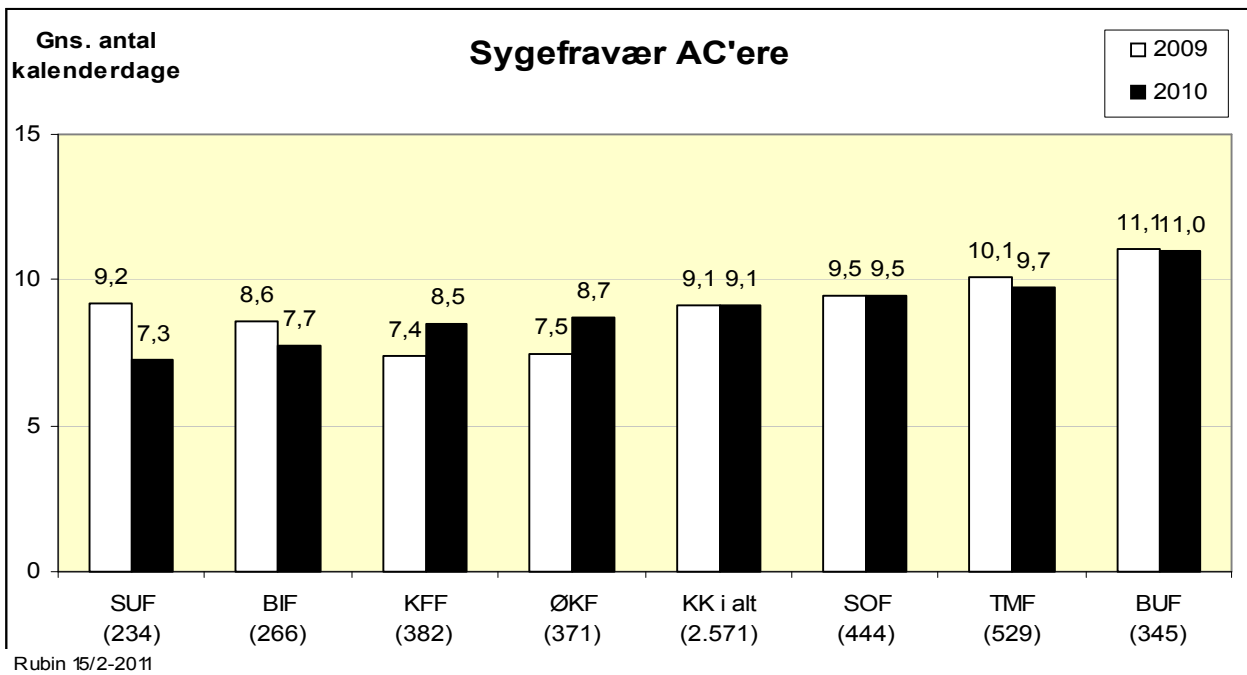
Figur 15. Sygefravær for specialarbejderne i KFF, TMF og BUF



Figur 16. Sygefravær for teknisk service i KFF, TMF og BUF



Figur 17. Sygefravær for AC'ere i alle forvaltninger



Opgørelserne over de største faggruppers sygefravær samlet set – og fordelt på forvaltning - viser, at

- 8 af de 13 største faggrupper havde faldende sygefravær i 2010, og på nær teknisk service fastholdt faggrupperne en faldende tendens siden 2007.

I 2010 faldt sygefraværet for: sygeplejersker (2,8 dag), pæd.medhj.ere (2,2), køkken/rengøring (1,9), specialarbejdere (1,1), SOSU-personale (0,8), kontor- og IT personale (0,6) og ergo- og fysioterapeuter (0,3).

- Sygefraværet for AC'erne faldt i 2010 i SUF og BIF, der nu har et markant lavere sygefravær end de øvrige forvaltninger, nemlig hhv. 7,3 og 7,7 dag mod gennemsnittet på 9,1.
- Fra 2007-10 er sygefraværet faldet mere end kommunens gennemsnit (3,1 dag) for flg. faggrupper: vejledere/undervisere på beskæft.området (6,7 dag), køkken/rengøring (6,0), socialrådgivere (6,0), specialarbejdere (3,7), SOSU-personale (3,6), folkeskolelærere (3,6), kontor- og IT-personale (3,4), pæd.medhj. (3,2) og sygeplejersker (3,1 dag).

Faggruppen køkken/rengøring har haft faldende sygefravær fra 2007-10 i alle forvaltninger, men faldet har været markant størst i BUF (7,5 dag) og SUF (6,9).

Socialrådgiverne i BIF havde et fald i sygefraværet fra 2007-10 på 9,8 dag, hvorimod faldet ”kun” var på 3,8 i SOF.

SOSU-personalet i SUF havde et kontinuerligt fald i sygefraværet fra 2007-10 på i alt 4,0 dag, hvorimod faldet ”kun var 1,3 dag i SOF.

Sygeplejerskernes sygefravær i SUF faldt fra 2007-10 med 3,6 dag, hvorimod faldet ”kun” var 1,7 dag i SOF.

- Sygefraværet steg i løbet af 2010 for faggrupperne: socialrådgiverne (1,3 dag), vejledere/undervisere indenfor beskæft.området (0,8), pædagoger (0,3) og folkeskolelærere (0,2).
- 6 faggrupper har markant højere sygefravær end KK-gennemsnittet på 17,7 dag. Flg. grupper har sygefravær over 19 dage i gns.: SOSU-personale (21,9), pædagoger (20,9), pæd.medhj.ere (20,8), køkken/rengøring 20,0), specialarbejdere (19,2), teknisk service (19,1)
- Som den eneste faggruppe har teknisk service et højere sygefravær i 2010 ift. 2007
- SOSU-personalet i SOF har haft stigende sygefravær siden 2009, og i 2010 lå det på 24,0 dag, hvilket er 2,5 dag højere end for samme faggruppe i SUF.
- Ergo- og fysioterapeuterne i SOF har haft stigende sygefravær siden 2009, og i 2010 lå det på 17,3 dag, hvilket er 6,6 dag højere end for samme faggruppe i SUF.
- SOSU-personalet i SOF havde i 2010 et sygefravær på 24,1 dag, og det har været stigende siden 2009. Hermed ligger sygefraværet 2,5 dag over samme faggruppe i SUF, hvor det i øvrigt har været faldende siden 2008.

- Sygeplejerskerne i SOF havde i 2010 et sygefravær på 17,7 dag, hvilket er 2,9 dag højere end for samme faggruppe i SUF.
Faldet i sygeplejerskernes sygefravær fra 2007-10 var betydeligt lavere i SOF end i SUF, nemlig på 1,7 dag mod 3,6 dag i SUF. Det positive er, at sygefraværet for sygeplejerskerne i SOF faldt i 2010 efter stigning i 2 år.
 - AC'erne har et markant højere sygefravær i 3 forvaltninger: (BUF: 11,0), TMF (9,7) og SOF (9,5 dag).
-
- Fra 2007-10 er sygefraværet kun faldet marginalt for faggrupperne: AC og ergo- og fysioterapeuter, men disse to grupper har fortsat det laveste sygefravær af alle de største faggrupper.

5. Institutioner og serviceområder

De seneste års opgørelser over sygefraværet fordelt på institutionsniveau (skoler, dagpasningsinstitutioner og plejehjem) har vist, at der er overordentlig stor spredning i sygefraværet indenfor samme institutionsområde. Og det gælder både sygefraværet i alt og alene det korte sygefravær. Samme store spredning kunne ligeledes iagttages for eksempelvis skolerne pr. distrikt og plejehjem pr. lokalområde.

På grund af det høje sygefravær i SOF medtages i år en række institutions- og serviceområder indenfor SOF for at se om tilsvarende er gældende her.

I bilagene 4-ff. oplistes sygefraværet for alle skoler, dagpasningsinstitutioner, plejehjem, hjemmeplejen, handicapinstitutioner mv.

Nedenfor vises sygefraværet for de seneste 3 år. Da der i indsatsen bør være fokus på at nedbringe spredningen samtidigt med, at nedre niveau (kvartil) fastholdes eller nedbringes, vises hvordan gennemsnit og hhv. øvre (75 %) og nedre kvartil (25 %) har bevæget sig. Øvre kvartil viser det laveste niveau for den øverste fjerdedel af institutionerne på området (en fjerdedel af alle institutionerne har altså højere sygefravær end dette niveau), og nedre kvartil viser det højeste niveau for den nederste fjerdedel af institutionerne.

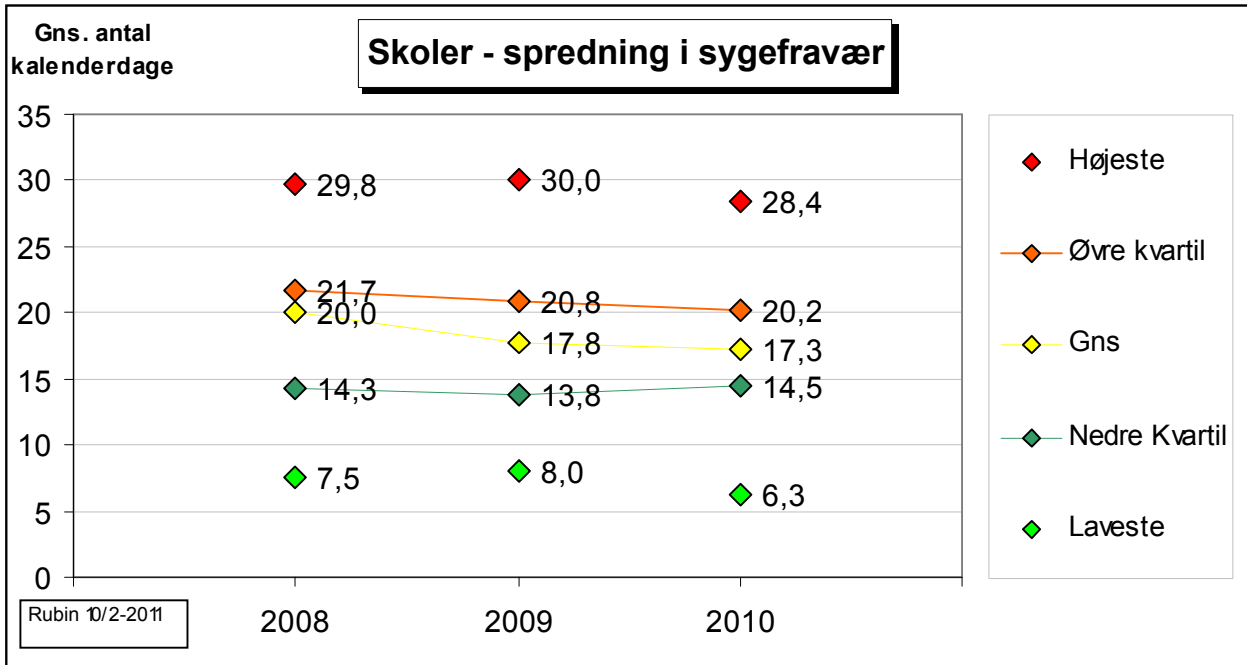
Minimum og maksimum er knap så interessante, da det kan være en enkelt institution, der har et ekstremt lavt el. højt fravær. Desuden ses af opgørelser for dagpasningsområdet, at flere institutioner har 0 dage i sygefravær, hvilket fx kan skyldes manglende indtastning i Vagtplan.

5.1. Skoler

5.1.1. Gennemsnitligt sygefravær og spredning

Sygefravær for samtlige skoler fremgår af bilag 6.

Figur 18. Gennemsnit og spredning for skolars sygefravær 2008-2010



Opgørelsen over spredningen i sygefraværet for skolerne viser, at

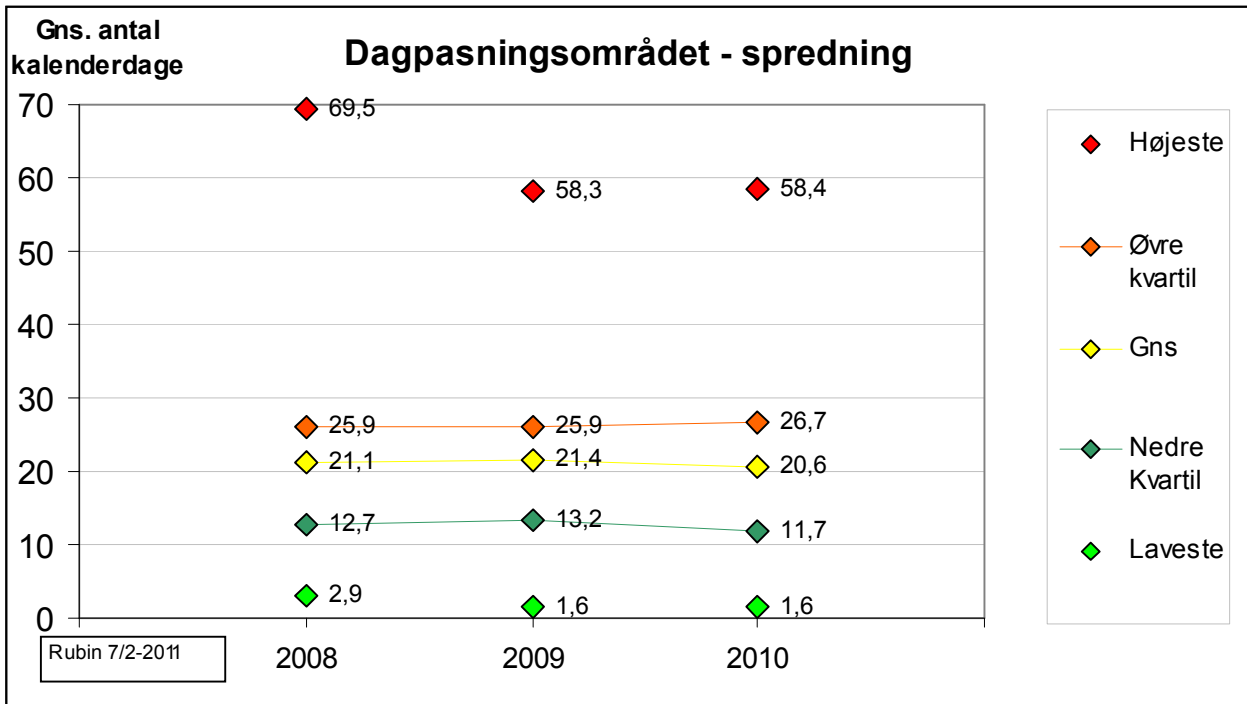
- Det samlede gennemsnit for skolerne faldt i 2010 med 0,5 dag, og det faldt også i 2009, nemlig med hele 2,2 dag.
- Øvre kvartil faldt også, nemlig med 0,6 dag. 16 skoler har nu sygefravær over 20,2 dag, hvor minimum for fjerdedelen af skoler med højeste sygefravær i 2009 var oppe på 20,8 dag.
- Nedre kvartil steg i 2010 med 0,7. 16 skoler har nu sygefravær under 14,5 dag, hvor maksimum for fjerdedelen af skoler med laveste sygefravær i 2009 var nede på 13,8 dag.

5.2. Dagpasning

Institutioner med under 10 ansatte er ikke medtaget i opgørelsen over højeste og laveste sygefravær pr. institution, men disse institutioners sygefravær er medtaget i udregningen af gns. og øvre/nedre kvartiler.

Sygefravær for samtlige institutioner på dagpasningsområdet med min. 5 ansatte fremgår af bilag 7.

Figur 22. Gennemsnit og spredning for dagpasningsinstitutioners sygefravær for seneste 3 halvår



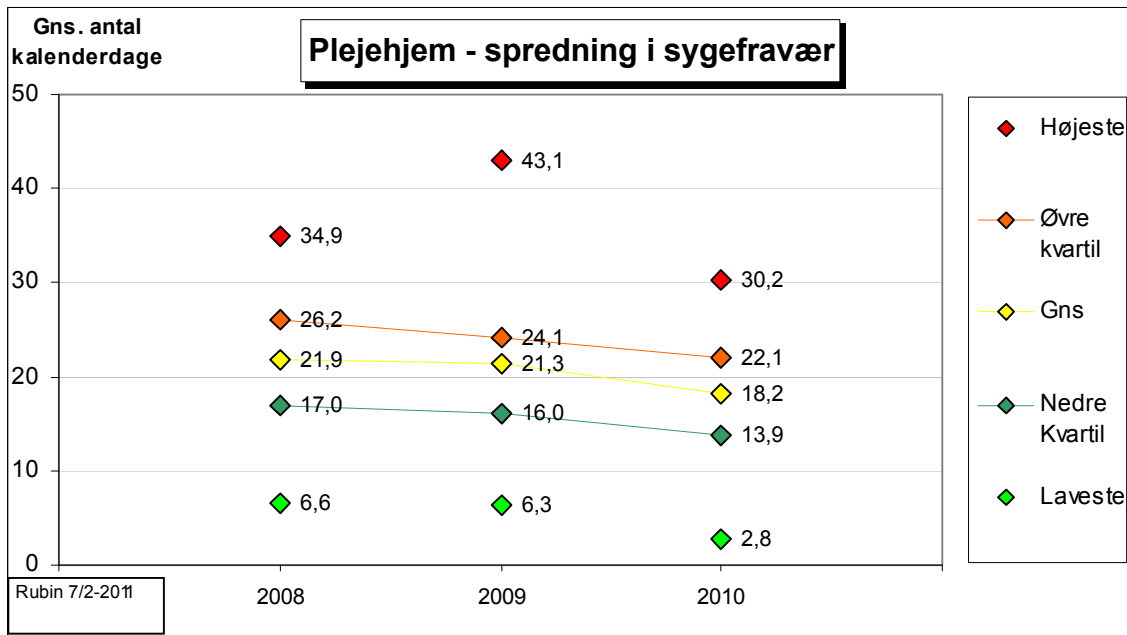
Opgørelsen over spredningen i sygefraværet for dagpasningsinstitutionerne viser, at

- Det samlede gennemsnit for dagpasningsinstitutionerne faldt i 2010 med 0,8 dag – efter en svag stigning i 2009 på 0,3 dag.
- Nedre kvartil faldt også i 2010, nemlig med 1,5 dag – og selv om det steg i 2009 ligger det nu 1 dag lavere end i 2008. En fjerdedel af dagpasningsinstitutionerne (92) har nu sygefravær under 11,7 dag, hvor det i 2009 var 20,8 dag.
- Øvre kvartil steg i 2010 med 0,7. En fjerdedel af dagpasningsinstitutionerne har nu sygefravær over 26,7 dag.
- Der er fortsat mange dagpasningsinstitutionerne, der har meget højt sygefravær; en fjerdedel, svarende til 92 institutioner, har sygefravær mellem ca. 27 og 58 dage.

5.3. Plejehjem

Sygefravær for alle plejehjem i SUF fremgår af bilag 8.

Figur 19. Gennemsnit og spredning for plejhjems sygefravær for seneste 3 år



Opgørelsen over spredningen i sygefraværet for plejhjemmene viser, at

- Det samlede sygefraværsniveau for plejhjemmene viste et fortsat markant fald i 2010
- Det samlede gennemsnit for plejhjemmene er fortsat markant faldende, idet det faldt med hele 3,1 dag i 2010, og nu ligger på 18,1 dag – og det er efter et fald i 2009 på 0,6 dag.
- Øvre kvartil faldt i 2010 med hele 2,0 dag. 11 plejehjem har nu sygefravær over 22,1 dag, hvor det i 2009 lå over 24,1 dag.
- Nedre kvartil faldt også i 2010, nemlig med hele 2,1 dag. 11 plejehjem har nu sygefravær under 13,9 dag, hvor det i 2009 var 16,0 dag.

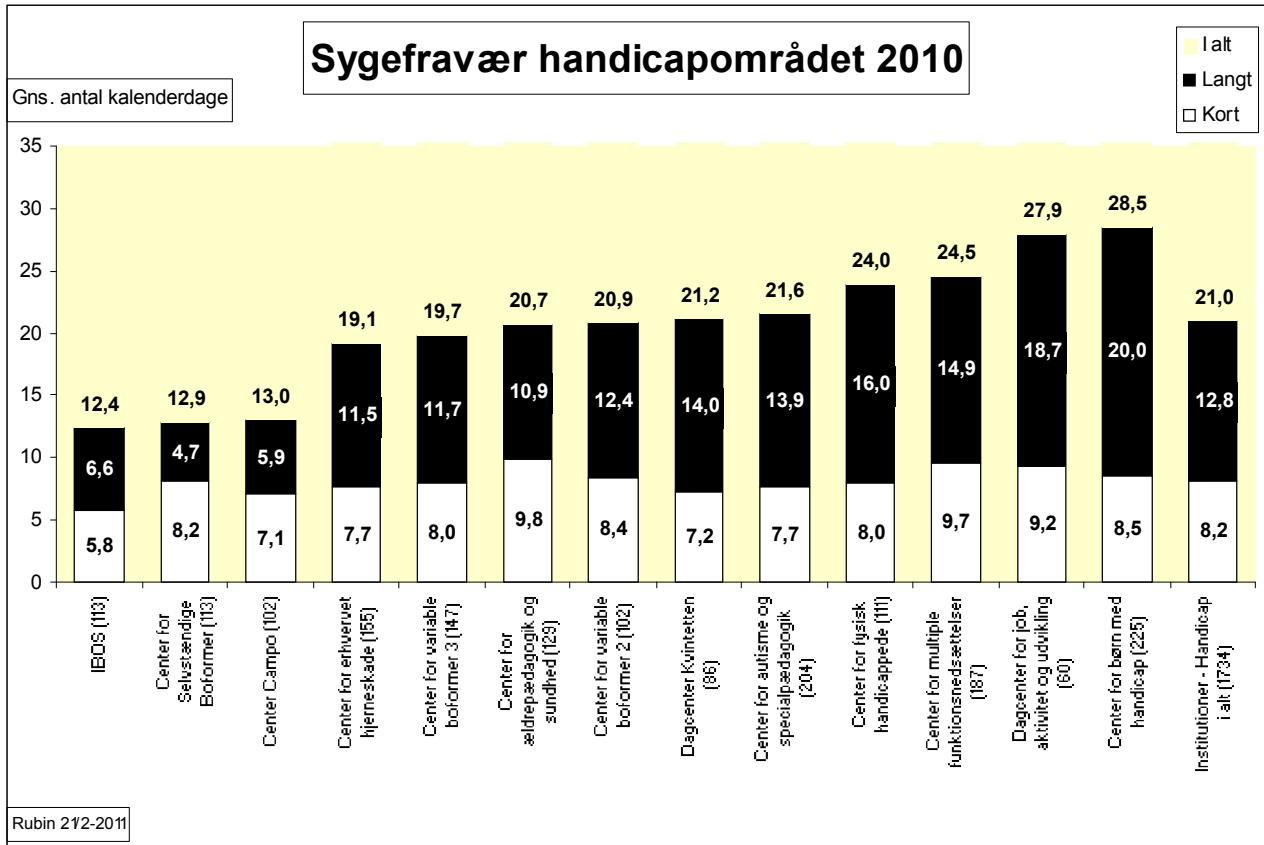
5.4. Handicapinstitutionsområdet

Det første diagram viser det samlede sygefravær for et center på handicapområdet. Et center har et varierende antal institutioner under sig. Et center har mellem 60 og 225 ansatte i alt. På handicapområdet er der i alt 1.724 ansatte.

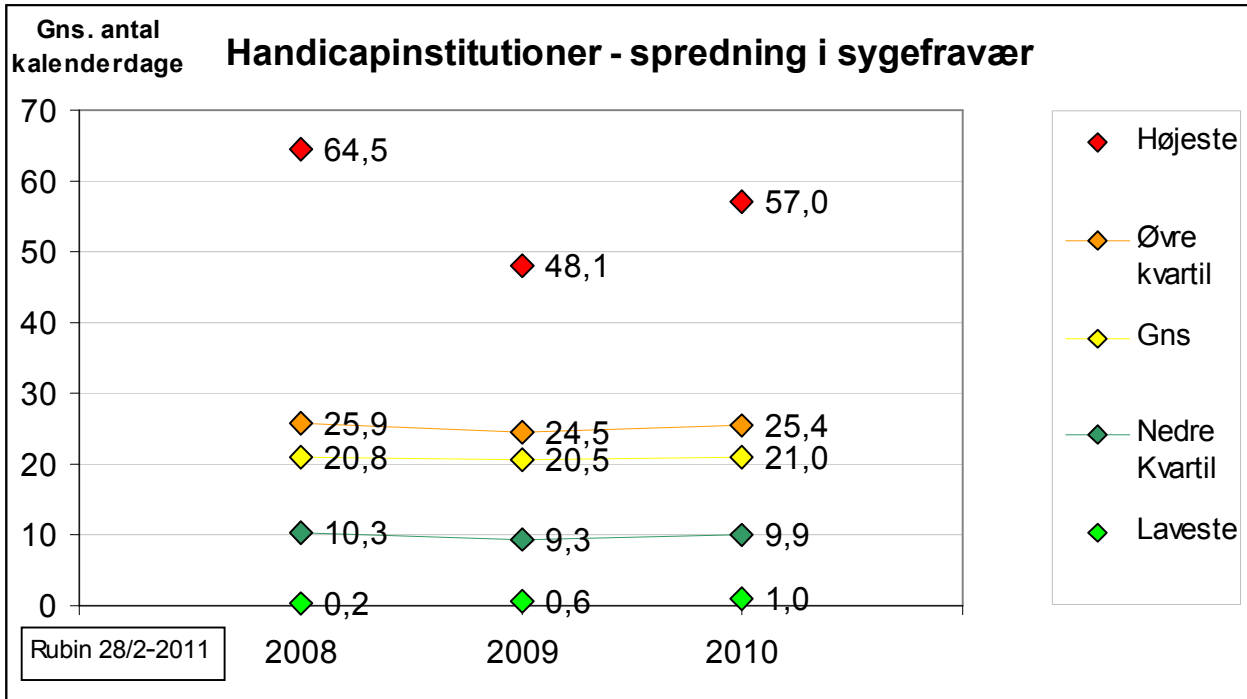
Det andet diagram viser spredningen i de enkelte institutioners sygefravær.

I Bilag 13 oplistes de enkelte institutioner.

Figur 20. Sygefravær handicapområdet - centrene



Figur 21. Sygefravær for handicapinstitutioner



Opgørelsen over spredningen i sygefraværet for handicapinstitutionerne viser, at

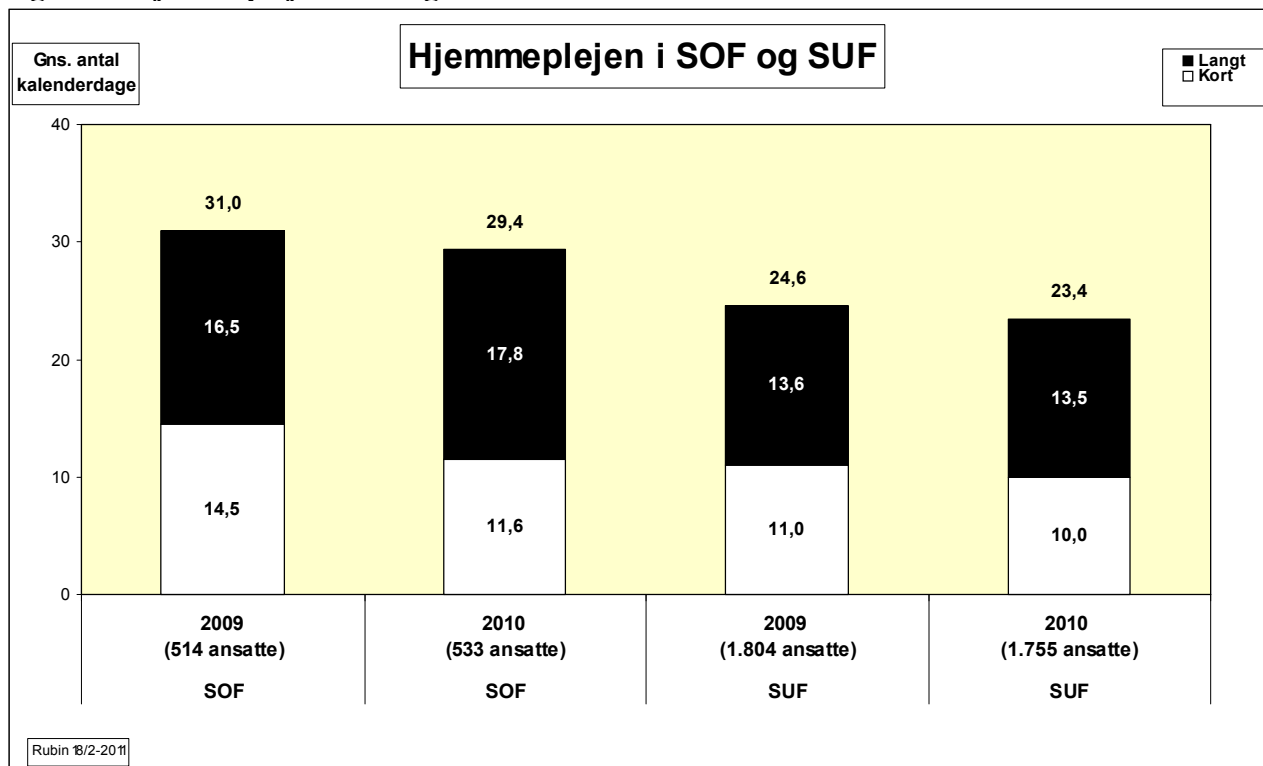
- Det samlede sygefraværsniveau for handicapinstitutionerne er stort set uændret fra 2008-2010.
- Der er stor spredning i sygefraværet – en fjerdedel af handicapinstitutionerne, svarende til 31, har sygefravær mellem 25,4 og 57 dag, hvormed niveauet for institutioner med det højeste fravær er steget siden 2009.

- Tilsvarende har de 31 handicapinstitutioner med laveste fravær et niveau mellem 1 og 9,9 dag.

5.5. Hjemmeplejen i SOF og SUF - benchmark

I bilagene 13 og 14 vises de enkelte hjemmeplejeenheders sygefravær.

Figur 22. Hjemmeplejen SOF og SUF

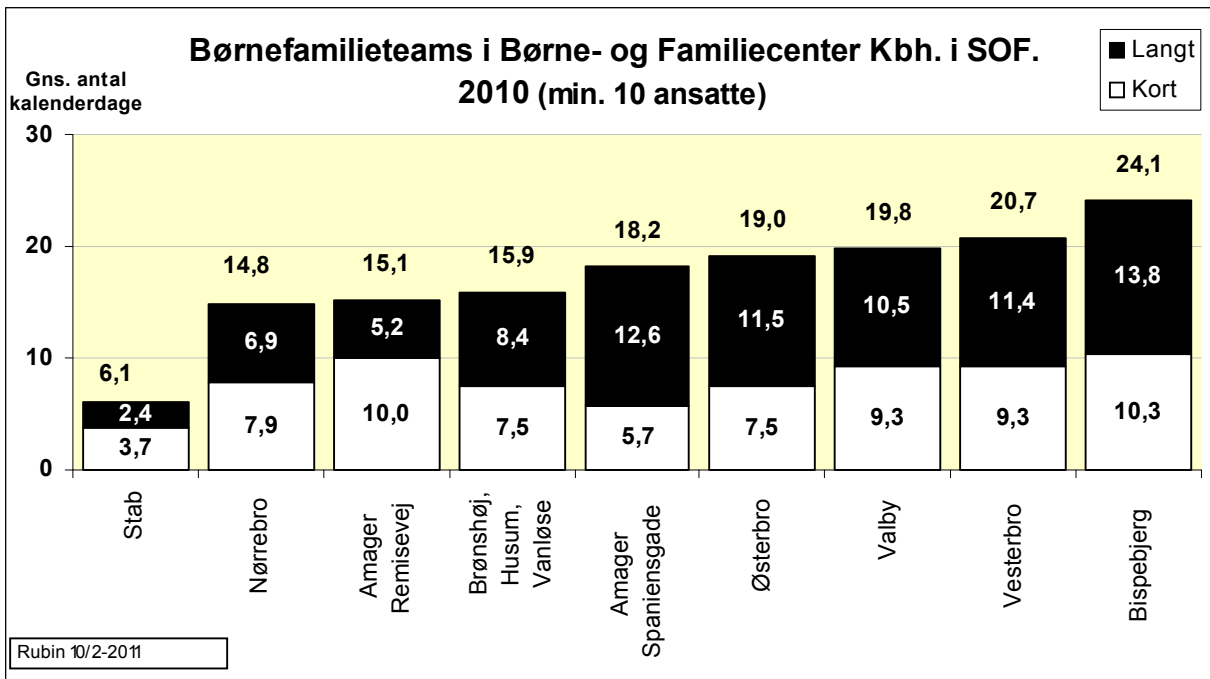


Benchmark mellem hjemmeplejen i SUF og SOF viser, at

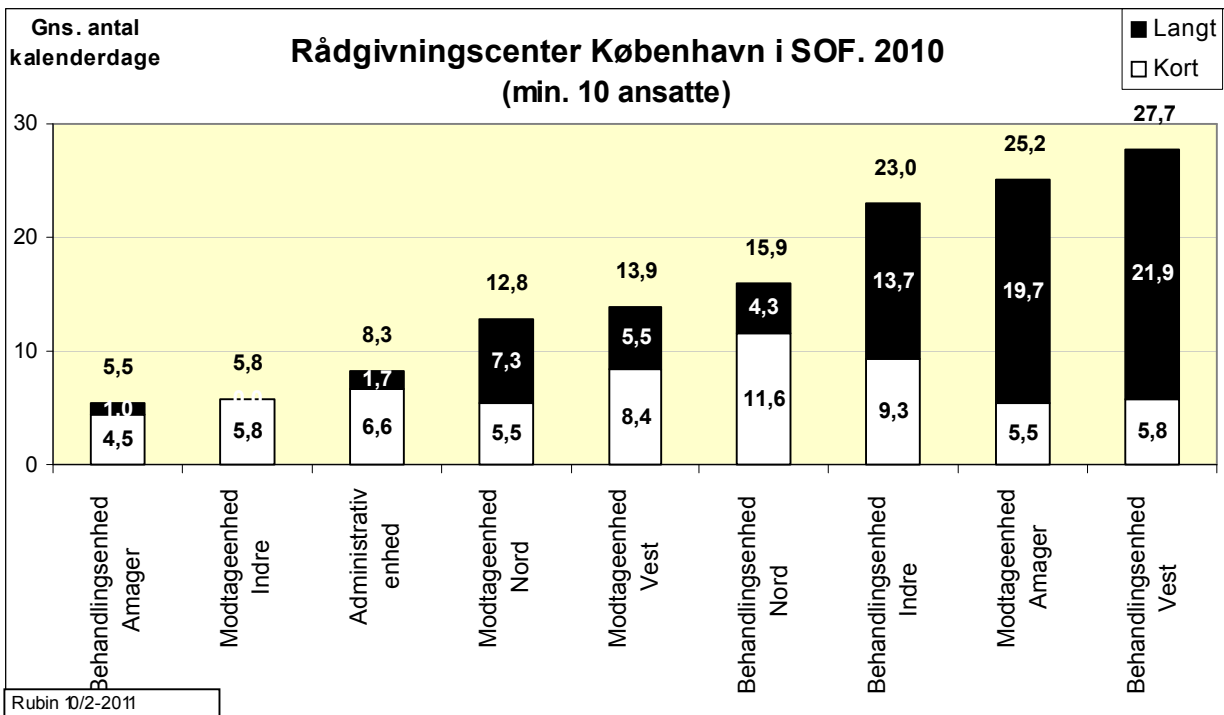
- Det gennemsnitlige sygefravær for hjemmeplejeområdet i SUF på 23,4 dag i 2010, hvorimod det i SOF var på hele 29,4 dag, altså 6,0 dag over niveauet i SUF.
- En fjerdedel af hjemmeplejeenhederne har højere sygefravær end hhv. 26 dag i SUF og ca. 38 dag i SOF.

5.6. Myndighedscentrene i SOF

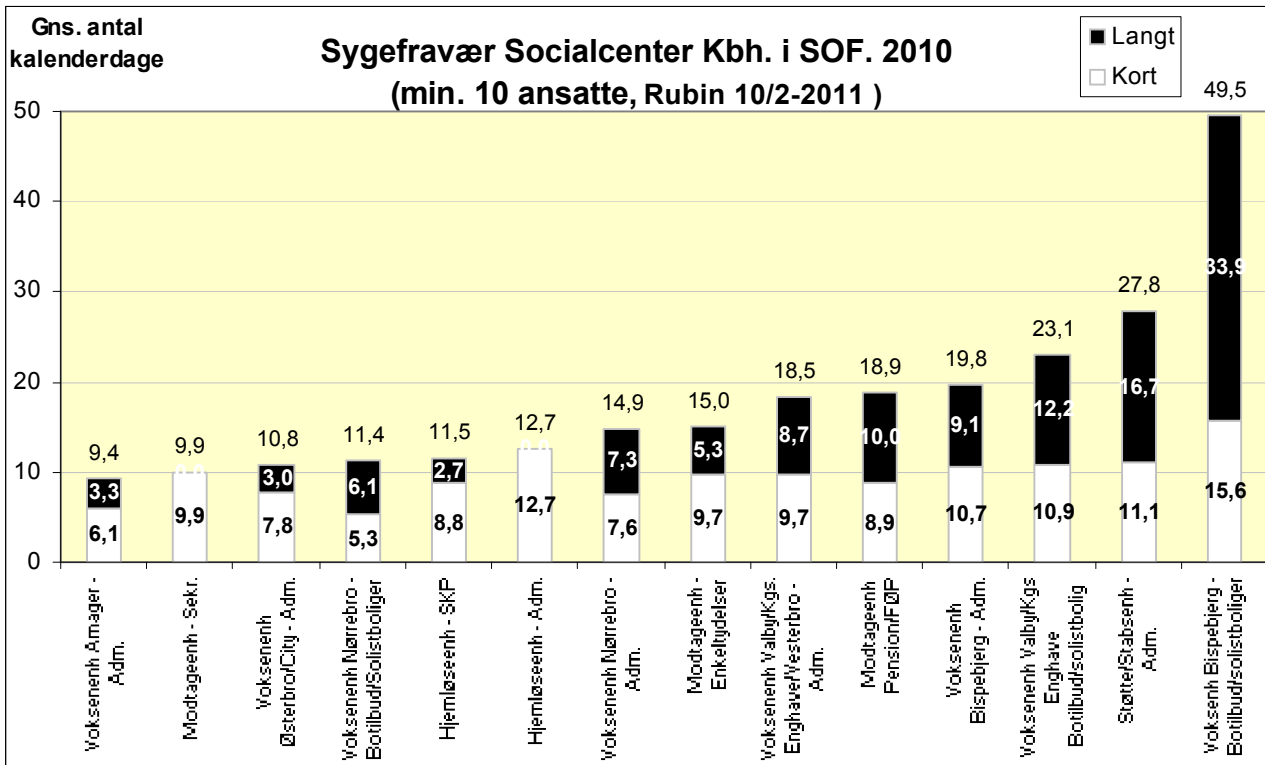
Figur 23. Børnefamilieteam i Børne- og Familiecenter Kbh. i SOF



Figur 24. Rådgivningscenter København i SOF



Figur 25. Sygefravær i Socialcenter København i SOF



Opgørelser over sygefraværet i myndighedscentrene i SOF viser, at

- Der er meget stor spredning i det gennemsnitlige niveau for sygefravær mellem de enkelte enheder/teams i Børne- og Familiecentret, Rådgivningscentret og Socialcentret.

6. Benchmark eksternt

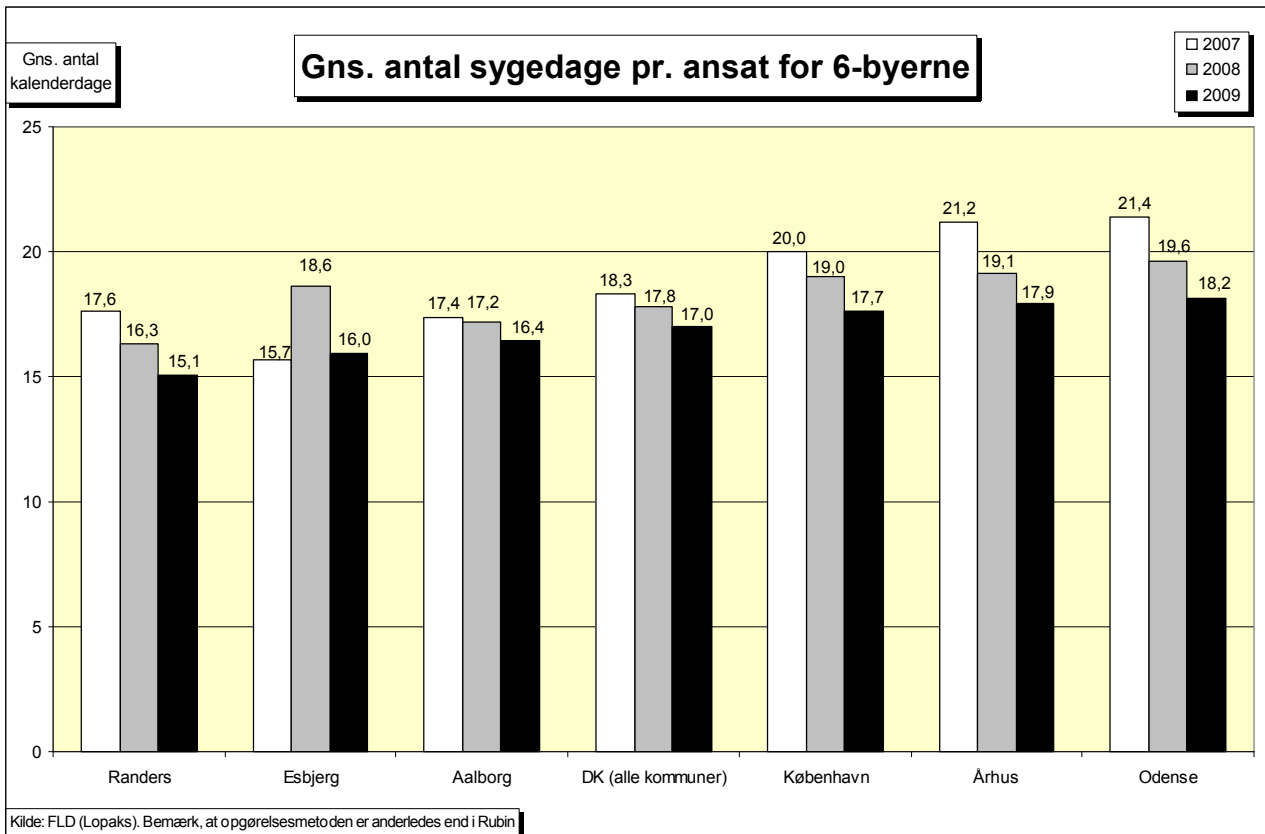
I dette kapitel sammenholdes KK's sygefravær med andre kommuner, først 6-by kommunerne og dernæst nabokommunerne.

Da kilden er FLD (Lopaks) er der mindre afvigelser i forhold til rapportens tal for KK, hvor kilden er kommunens eget sygefraværssystem, Rubin-Fravær.

Der gøres opmærksom på, at de nyeste tal fra FLD er 2009 tallene.

6.1. 6-by kommuner

Figur 26. Gns. antal kalendersygefraværdsdage for 6-by kommunerne 2007-09



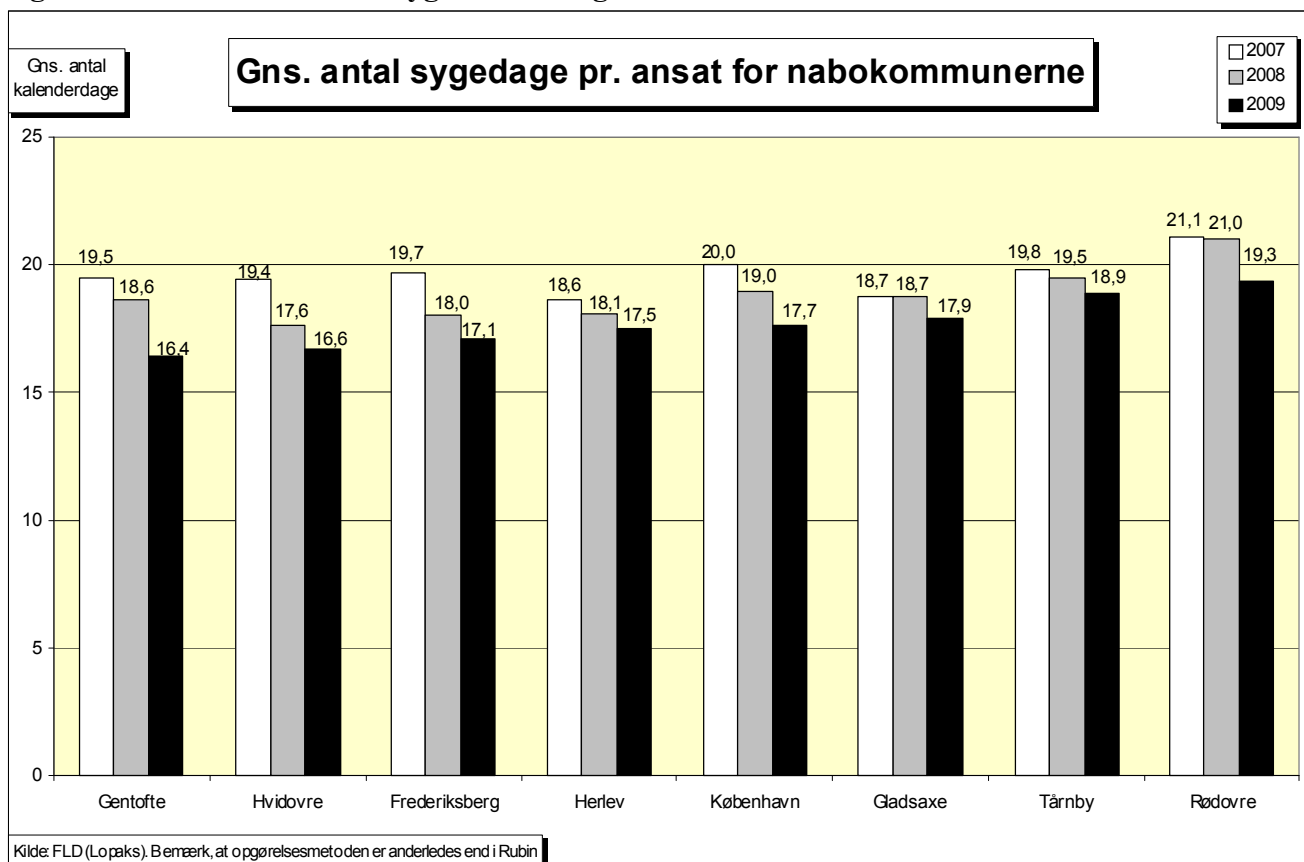
Opgørelsen over sygefraværet i kalenderdage for 6-by kommunerne og landsgennemsnittet viser, at

- fra 2007-09 er sygefraværet faldet mere markant i KK end landsgennemsnittet, nemlig med 2,3 dag mod 1,3 dag
- KK havde i 2009 lavere sygefravær end Odense og Århus

- fra i 2007 at ligge på en 93. plads over kommunernes sygefravær, lå KK i 2009 på en 65. plads, en klar forbedring på denne rangliste, men fortsat har ca. 2/3 af landets kommuner et lavere sygefravær end KK.

6.2. Nabokommuner

Figur 27. Gns. antal kalendersygefraværdsdage for nabokommunerne 2007-09



Opgørelsen over sygefraværet i kalenderdage for nabokommunerne viser, at

- 3 af KK's 7 nabokommuner har højere sygefravær end KK, nemlig Rødovre, Tårnby og Gladsaxe, hvormed KK placerer sig nogenlunde midt i feltet.
- Flere nabokommuner, som i 2007 havde nogenlunde samme sygefraværnsniveau som KK, har nedbragt sygefraværet mere end KK fra 2007-09, nemlig Gentofte, Hvidovre og Frederiksberg.

7. Tidlig Indsats – tilbud til sygemeldte

Tidlig Indsats, der er et treårigt projekt, startede op 1. marts 2010. Tidlig Indsats er et tilbud til sygemeldte, lederne og arbejdspladserne, og det består af en række forskellige *individuelle* tilbud samt *organisatoriske* tilbud til hele arbejdspladsen.

Tilbuddene leveres af Arbejdsmiljø København (AMK), og beskrives på hjemmesiden www.amk.kk.dk/ti.

7.1. Kapacitet og samlet ressourceudnyttelse

Udover grundkapaciteten i Tidlig Indsats har to forvaltninger yderligere kapacitet: Udførerenheden i SOF (hjemmeplejen) har tilkøbt ekstra kapacitet, og SUF har med SYFO en langt større grundkapacitet. SYFO-kapaciteten indgår ikke i nærværende opgørelse.

Figur 28. Kapacitet, forbrug og ressourceudnyttelse (marts-december)

Ydelse	Kapacitet (antal forløb/enheder)		Forbrug (antal forløb/enheder)			Ressource- udnyttelse		
	Års- kapacitet	Kapacitet for 2010 (75 %)	KK uden SUF	SU F	KK i alt	Forbrug	Vægte for kapacitets- udnyttelse pr. enhed i %	Udnyttelse sgrad
Hotline	750	563			341	60,6 %	0,016	5,5 %
Grundl. afklaring	410	308	207	81	288	93,7 %	0,168	48,4 %
Udvidet afklaring	80	60	18	6	24	40,0 %	0,288	6,9 %
Ledersparri- ng	55	41	10	3	13	31,5 %	0,111	1,4 %
Psyk. samtaleforløb	125	94	140	105	245	261,3 %	0,144	35,3 %
heraf anonyme			26	24	50			
Fys. Forløb	80	60	93	0	93	155,0 %	0,072	6,7 %
I alt	1.500	1.125						104,2 %

Der er opstillet en vægtningsmodel, der kan tage højde for forskydninger i anvendelsen af de forskellige elementer i de individuelle tilbud. Ved vægtningen er hvert element/enhed tildelt en vægt i % af den samlede kapacitet i de individuelle tilbud. Således vejer eksempelvis hvert samtaleforløb 0,144% af den samlede kapacitet i 2010 og de 245 forløb kan opgøres til $(245 \times 0,144) = 35,3\%$ af kapaciteten i 2010.

Opgørelsen over brugen af de individuelle tilbud viser, at

- udnyttelsesgraden af de samlede ressourcer i Tidlig Indsats var i 2010 (marts-december) på i alt 104 %. Dette vurderes af AMK som tilfredsstillende på trods af det lille overforbrug af ressourcerne.
- brugen af Tidlig Indsats var således stigende i de sidste 4 måneder af 2010, idet udnyttelsesgraden for perioden 1.3.-24.8 kun var på 85 % (jf. Halvårsrapporten om sygefravær).
- især lederne har brugt hotlinen

- antallet af korte psykologsamtaleforløb var 245 eller 2,5 gange (261 %) den forudsatte kapacitet
- antallet af korte fysio-behandlingsforløb var 93 eller 155 % i forhold til kapaciteten.

- antallet af ledersparringen var 13, hvilket kun var en udnyttelse af kapaciteten på ca. 32 %
- antallet af udvidede forløb var 24, hvilket kun var en udnyttelse af kapaciteten på 40 %
- antallet af henvendelser til fraværshotlinen var 341, hvilket kun var en udnyttelse af kapaciteten på ca. 61 %.

Medarbejdere og tillidsrepræsentanter/arbejdsmiljørådgivere har kun anvendt fraværshotlinen i mindre omfang.

Arbejdsmiljø København har ingen problemer med at levere et større hhv. et lavere antal delydelser end planlagt.

7.2. Forvaltningernes brug af de individuelle tilbud

Figur 29. Forvaltningernes brug af de individuelle tilbud

Forvaltning	Fordelingsnøgle budget	Fordeling inkl. særligt SOF-tilkøb	Fraværshotline (Forbrug/henvendelser)		Individuelle forløb (Forbrug)	
			Antal	Andel	Antal (nye*)	Andel
ØKF	4 %	4 %	11	3,2 %	10	3,1 %
BUF	43 %	38 %	144	42,2 %	93	28,4 %
KFF	5 %	4 %	31	9,1 %	27	8,3 %
SUF	20 %	18 %	57	16,7 %	105	32,1 %
SOF	17 %	26 %	56	16,4 %	71	21,7 %
Heraf SOF-udførerenhed		9 %			54	16,5 %
TMF	5 %	4 %	24	7,0 %	18	5,5 %
BIF	7 %	6 %	9	2,6 %	3	0,9 %
Ej placeret			9	2,6 %		
KK- i alt	100 %	100 %	341	100,0 %	327	100,0 %

* Nye forløb er samtaleforløb (inkl. anonyme forløb) og fys.behandlingsforløb,

Opgørelsen over forvaltningernes brug af de enkelte ydelser/individuelle forløb ift. deres forholdsmæssige andel (fordelingsnøgle budget) viser, at

- SUF har trukket en forholdsvis stor del af efterspørgslen, idet de har aftaget hele 32 % af de individuelle tilbud mod deres forholdsmæssige andel på 18 %. I SUF har der været en markant udvikling i efterspørgselsmønsteret, hvor der har været et fald i forhold til fys.forløb og en kraftig stigning i antallet af samtaleforløb.
- KFF har stået for lidt over 8 % af efterspørgslen, hvilket er dobbelt så meget som deres andel.

- navnlig BUF har underefterspurgt ift. forvaltningens størrelse, idet forvaltningen kun har trukket ca. 28 % af ressourcerne mod deres andel på 38 %
- efterspørgslen i SOF har ligeledes været lav, hvis man ser bort fra udførerenheden

-
- (hjemmeplejen), der har brugt mere end deres forholdsmæssige andel
 - BIF har nærmest ikke trukket på Tidlig Indsats

Ser vi bort fra SUF fordeler forløbene sig på 134 nye psykolog-samtaleforløb (inkl. de anonyme) og 91 nye fysioterapi-forløb.

7.3. Forvaltningernes brug af de organisatoriske tilbud

- AMK afholdt i 2010 9 temadage for Sikkerhedsrepræsentanter og Tillidsrepræsentanter om sygefraværshåndtering. Af disse forløb har TMF taget de tre, SOF 1, BUF 1, KFF 2 og SUF 2. Yderligere 4 temadage blev aflyst p.g.a. for få tilmeldinger.
- AMK afviklede fem 3-dages ledertræningsforløb og yderligere 1 enkeltdag. Fremover fokuseres på enkeltdags forløb for ledere.

- Forbruget i ØKF og TMF svarer stort set til deres forholdsmæssige andel.

8. Krisehjælp og anden psykologisk bistand

Efter en udbudsrunde har SOS-International A/S været ene-leverandør af krisehjælp til alle forvaltninger fra 1. marts 2010.

Tilbuddet om krisehjælpen til de ansatte er blevet udbygget de seneste år. Den nuværende ydelse er udvidet ift. tidligere, fx kan ansatte i alle forvaltninger nu få krisehjælp, hvis der opstår hændelser i privatlivet, der formodes at påvirke arbejdsindsatsen i negativ retning.

8.1. Forbrug

Figur 30. Forvaltningernes brug af krisehjælp – antal sager

Krisehjælp	2006		2008		2009		2010 *)	
	Antal sager	% af antal medarb.	Antal sager	% af antal medarb.	Antal sager	% af antal medarb.	Antal sager	% af antal medarb.
BIF	48	-	58	3,6	71	4,1	198	10,6
BUF	596	-	947	4,8	1.381	6,8	1.412	7,0
KFF	73	-	65	2,7	70	3,0	84	3,6
SOF	396	-	490	6,0	460	5,4	839	9,9
SUF (excl. SYFO)	196	-	110	4,2	93	3,4	119	4,2
TMF	109	-	171	8,4	186	8,8	164	7,9
ØKF ***)	47 **)	-	25	3,2	25	3,3	88	13,2
Brand	-	-	40	5,0	30	3,1	24	2,0
KK i alt	1.465	3,8	1.906	5,0	2.316	5,9	2.928	7,4

Note: *) 2010 Estimeret for 12 mdr.= +20%

Note: **) 2006 ØKF incl. Københavns Brandvæsen

Note: ***) 2008 ØKF antal sager estimeret

Der gøres opmærksom på, at SYFO også leverer psykologisk bistand til de ansatte i SUF, og at dette ikke er medtaget i oversigten, da de ikke kan opgøre det.

Opgørelser over brugen af krisehjælp og anden psykologisk bistand til de ansatte viser,

- at der siden 2006 har været et stadigt stigende antal henvendelser til krisehjælp, i 2006 var der i alt 1.465 antal sager, og det har været støt stigende frem til 2010, hvor der var i alt 2.928 sager, svarende til, at 7,4 % af de ansatte bruger ordningen.
- at brugen af krisehjælp er størst i ØKF, BIF og SOF (SUF?)

8.2. Henvendelsesårsager

Figur 31. Arbejdsrelaterede henvendelsesårsager marts-december 2010

Årsag	Antal	%
Stress/ udbændthed	519	32,7%
Vold og trusler	359	22,6%
Andet	202	12,7%
Problemer med kollega	102	6,4%
Fyring	83	5,2%
Omstrukturering	79	5,0%
Problemer med leder	76	4,8%
Funktionsproblemer	61	3,8%
Mobning og chikane	47	3,0%
Pludselige dødsfald (Arbejdsrelateret)	41	2,6%
Arbejdsulykke (Arbejdsulykke)	11	0,7%
Vejledning ift. kollega	9	0,6%
Total	1.589	100,0%

Figur 32. Hyppigste arbejdsrelaterede henvendelsesårsag pr. forvaltning 2010

I tabellen medtages kun årsager pr. forvaltning, hvis der er min. 10 sager pr. årsag.

Årsag	BIF	BUF	KFF	SOF	TMF	ØKF	KK
Stress/udbrændthed	2	1	1	2	1	1	1
Vold og trusler	1	6		1	2		2
Andet	3	2		3	3		3
Problemer med kollega		3		4			4
Fyring		9		4			5
Omstrukturering		5		5			6
Problemer med leder		4		7			7
Funktionsproblemer		8		6			8
Mobning og chikane		7					9
Pludselig dødsfald		10		4			10

SUF er ikke medtaget i oversigten, da forvaltningen kun bruger SOS International til akut krisehjælp, idet forvaltningen også bruger SYFO i AMK.

Af SOS' statistik over brugen af krisehjælp og anden psykologisk rådgivning ses, at

- stress/udbrændthed er den absolut hyppigste arbejdsrelaterede henvendelsesårsag til krisehjælp er, idet næsten 1/3 af henvendelserne er begrundet heri. Stress/udbrændthed er den hyppigste

eller næsthypigste årsag i samtlige forvaltninger.

- vold og trusler er den klart næsthypigste henvendelsesårsag, idet ca. 23 % af henvendelserne er begrundet heri
- Vold og trusler er den markant hypigste henvendelsesårsag i SOF, idet hele 41 % af henvendelserne skyldtes denne årsag, svarende til ca. 280 sager årligt (opregnet pba. 10 mdr.).
- relations- og samarbejdsproblemer på arbejdspladsen er den 3. hypigste henvendelsesårsag, idet ca. 14 % af henvendelserne er begrundet i problemer med kollega eller leder eller i mobning/chikane.
- Problemer med lederen er en hypigere henvendelsesårsag i BUF end samlet i KK, idet det i BUF er den 4. hypigste årsag, hvor det kun er den 7. hypigste årsag samlet i KK.

9. Definitioner og begreber

Sygefraværsdage

I rapporten arbejdes der gennemgående med *kalenderdage*. Det vil sige, at hvis en medarbejder er meldt syg fredag og mandag vil lørdag og søndag være medregnet i statistikken, selvom medarbejderens arbejdstid kun er mandag-fredag. Det reelle sygefravær i tabt arbejdstid er således lavere end opgørelserne. Der pågår p.t. et arbejde med at finde frem til supplerende opgørelsesmetoder.

Langt sygefravær defineres som fravær på over 14 dage. Her indgår således antal kalendersygedage, som stammer fra sygefraværsperioder, som har en længde på mindst 15 dage.

Sygefravær er summen af fraværskoderne Sygdom (SY) og Tilskadekomst i Tjenesten (TT) i Vagtplan.

Sygefravær, der stammer fra fraværskoden Nedsat tjeneste (TN) medtages altså ikke, selvom dette også er sygefravær relateret til sygdom, fx delvis raskmeldt, hvor den syge arbejder på nedsat tid i en aftalt periode.

Ovennævnte definition af sygefravær er standarden fra det Fælleskommunale Løndannelse (FLD).

Omfang

Opgørelsen omfatter aflønningsformerne ”Fast månedsløn, månedsvi bagud, Fast månedsløn, månedsvi forud” og ansættelsesgrupperne ”Overenskomstansat/tjenestemand og elever” ekskl. honorarlønnede, BR-medlemmer og borgmestre.

Selvejende institutioner

De selvejende institutioner i BUF og SOF er ikke medtaget, da ØKF ikke har adgang til deres sygefravær. Sygefravær for de selvejende institutioner i SUF er medtaget.

10. Bilag

10.1. Sygefravær for Borgerrådgiveren og Intern Revision

Borgerrådgivning n Rubin 15/2-2011	Gns. kalenderdage pr. ansat			Antal ansatte
	Kort	Langt	I alt	
2007	8,0	1,6	9,7	11
2008	8,6	1,8	10,5	13
2009	7,1	9,1	16,2	13
2010	6,9	14,5	21,5	15

Intern Revision Rubin 15/2-2011	Gns. kalenderdage pr. ansat			Antal ansatte
	Kort	Langt	I alt	
2009	4,3	-	4,3	7
2010	4,4	21,3	25,8	12

10.2. Sygefravær i forvaltningerne 2007-2010, i alt og kort og langt

Rubin 7/2-2011		Kal.dage pr. ansat			Antal
Forv.	År	I alt	Kort	Langt	ansatte
BIF	2007	17,7	9,5	8,1	1.402
	2008	16,1	8,5	7,6	1.462
	2009	13,0	7,9	5,1	1.578
	2010	13,3	7,9	5,4	1.730
BUF	2007	21,2	9,4	11,8	13.752
	2008	19,5	8,7	10,8	13.732
	2009	18,3	9,0	9,3	14.264
	2010	18,1	8,4	9,7	14.210
KFF	2007	18,1	6,7	11,4	1.700
	2008	15,3	7,0	8,4	1.810
	2009	14,2	7,2	6,9	1.822
	2010	13,2	6,8	6,5	1.785
SOF	2007	20,6	9,0	11,7	5.782
	2008	18,7	8,8	10,0	5.809
	2009	19,3	9,2	10,1	6.031
	2010	19,4	8,2	11,2	6.074
SUF	2007	22,8	10,0	12,8	8.010
	2008	21,5	9,8	11,7	8.053
	2009	20,6	10,0	10,6	8.409
	2010	19,0	9,8	9,2	8.589
TMF	2007	18,4	8,1	10,3	1.795
	2008	17,0	7,6	9,4	1.914
	2009	16,2	8,1	8,0	1.973
	2010	15,5	7,4	8,1	1.931
ØKF *)	2007	16,9	6,8	10,1	1.321
	2008	17,3	6,7	10,6	1.522
	2009	13,8	6,3	7,5	1.612
	2010	13,0	5,9	7,1	1.722
KK	2007	20,8	9,2	11,7	33.761
	2008	19,2	8,7	10,5	34.302
	2009	18,3	9,0	9,3	35.690
	2010	17,7	8,4	9,3	36.041

*) Excl. Borgerrådgivningen og Intern Revision i ØKF

10.3. Langtidssygefravær over hhv. 3 og 8 uger pr. faggruppe

Fravær over 3 uger pr. faggruppe

Rubin 10/2-2011	Antal ansatte	Fraværsperioder over 21 dage/3 uger									Fraværsperioder i pct. af antal ansatte
Faggruppe		Fraværsperioder, Antal					Gns. længde for fraværsperioderne over 21 dage (antal dage)				
	2010	2007	2008	2009	2010	2007	2008	2009	2010	2010	
SOSU-personale	6.853	1.279	1.066	988	919	62,2	66,2	66,9	72,7	13,4 %	
Pædagoger	6.195	959	762	779	806	74,3	80,1	80,9	86,6	13,0 %	
Kontor- og IT-personale	3.946	435	414	358	337	77,1	77,2	74,3	75,0	8,5 %	
Folkeskolelærere	3.280	400	296	275	295	83,5	101,9	84,0	82,5	9,0 %	
Pædagogmedhjælpere	2.951	426	385	364	341	65,8	72,0	80,1	78,2	11,6 %	
Akademikere	2.571	96	119	110	127	85,9	64,0	77,3	75,5	4,9 %	
Køkken/rengøring	2.062	432	398	288	308	77,0	86,9	96,1	79,2	14,9 %	
Specialarbejdere	871	153	130	104	119	64,9	70,9	78,9	70,7	13,7 %	
Sygeplejersker	813	109	98	90	87	70,0	70,5	82,4	73,3	10,7 %	
Teknisk Service	670	87	91	91	81	66,9	65,5	94,4	82,0	12,1 %	
Ergo- og fysioterapeuter	610	44	54	44	46	68,2	49,8	72,2	81,4	7,5 %	
Vejl./undervis, besk.omr.	596	57	52	37	57	72,0	59,4	58,2	53,2	9,6 %	
Socialrådgivere	552	79	47	36	67	75,9	88,3	74,5	58,9	12,1 %	
KK i alt	36.068	5.117	4.359	3.880	3.965	71,4	76,4	78,3	77,7	11,0 %	

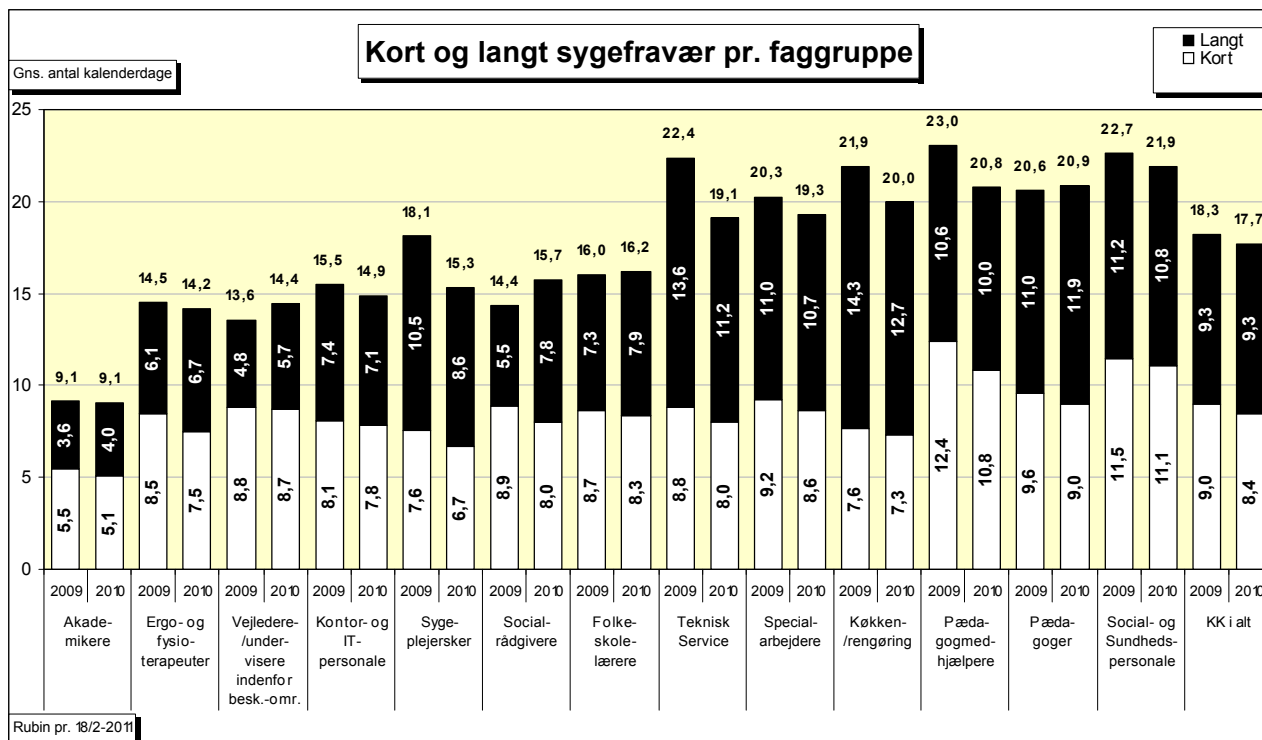
Fravær over 8 uger pr. faggruppe

Rubin 10/2-2011	Antal ansatte	Fraværsperioder over 56 dage/8 uger, faggrupper 2007-2010									Fraværsperioder i pct. af antal ansatte
Faggruppe		Fraværsperioder, Antal					Gns. længde for fraværsperioderne over 56 dage (antal dage)				
	2010	2007	2008	2009	2010	2007	2008	2009	2010	2010	
SOSU-personale	6.853	517	400	354	352	105,0	119,6	126,3	135,5	5,1	
Pædagoger	6.195	455	334	357	381	118,9	136,7	134,7	144,8	6,2	
Kontor- og IT-personale	3.946	202	170	140	141	126,4	140,7	135,6	133,1	3,6	
Folkeskolelærere	3.280	210	150	134	144	129,2	167,1	134,9	133,2	4,4	
Pædagogmedhjælpere	2.951	181	151	152	145	108,7	131,0	142,7	138,3	4,9	
Akademikere	2.571	45	51	45	57	141,8	105,2	139,3	126,3	2,2	
Køkken/rengøring	2.062	226	185	122	123	116,9	147,0	178,3	149,9	6,0	
Specialarbejdere	871	59	51	34	45	115,5	131,1	168,3	133,6	5,2	
Sygeplejersker	813	56	44	39	32	103,8	109,8	146,3	138,8	3,9	
Teknisk Service	670	36	34	41	30	112,5	118,5	164,7	167,1	4,5	
Ergo- og fysioterapeuter	610	19	24	18	22	115,8	68,8	118,8	128,9	3,6	
Vejl./undervis, besk.omr.	596	21	13	10	18	135,6	133,8	123,0	90,3	3,0	
Socialrådgivere	552	45	21	11	22	106,8	152,9	154,3	111,4	4,0	
KK i alt	36.068	2.346	1.836	1.608	1.671	115,8	133,9	139,5	137,7	4,6	

10.4. Største faggrupper i KK 2007- 2010

Faggrupper	Kalenderdage pr. ansat											
	2007			2008			2009			2010		
	I alt	Kort	Langt	I alt	Kort	Langt	I alt	Kort	Langt	I alt	Kort	Langt
Akademikere (2.571)	9,5	5,2	4,3	8,3	4,9	3,4	9,1	5,5	3,6	9,1	5,1	4,0
Ergo- og fysioterapeuter (610)	14,2	8,2	6,1	13,4	8,2	5,3	14,5	8,5	6,1	14,2	7,5	6,7
Vejledere/undervisere på besk.omr. (596)	21,1	10,2	10,9	16,9	9,5	7,5	13,6	8,8	4,8	14,4	8,7	5,7
Kontor- og IT-personale (3.946)	18,3	8,6	9,7	17,4	8,3	9,2	15,5	8,1	7,4	14,9	7,8	7,1
Sygeplejersker (813)	18,4	7,7	10,7	16,8	6,5	10,3	18,1	7,6	10,5	15,3	6,7	8,6
Socialrådgivere (552)	21,7	9,1	12,7	17,4	8,5	8,9	14,4	8,9	5,5	15,7	8,0	7,8
Folkeskolelærere (3.280)	19,8	9,2	10,6	18,3	8,8	9,5	16,0	8,7	7,3	16,2	8,3	7,9
Teknisk Service (670)	18,0	7,6	10,5	18,6	7,9	10,7	22,4	8,8	13,6	19,1	8,0	11,1
Specialarbejdere (871)	22,9	8,7	14,2	21,6	9,0	12,6	20,3	9,2	11,0	19,2	8,6	10,6
Køkken/rengøring (2.062)	26,0	8,4	17,6	24,9	7,5	17,4	21,9	7,6	14,3	20,0	7,3	12,7
Pædagogmedhjælper (2.951)	24,0	12,5	11,6	23,1	12,1	11,0	23,0	12,4	10,6	20,8	10,8	10,0
Pædagoger (6.195)	22,7	9,7	13,1	20,2	9,2	11,1	20,6	9,6	11,0	20,9	9,0	11,9
Social- og Sundhedspersonale (6.853)	25,5	11,4	14,1	23,7	11,1	12,6	22,7	11,5	11,2	21,9	11,1	10,8
KK i alt (36.068)	20,8	9,2	11,7	19,2	8,7	10,5	18,3	9,0	9,3	17,7	8,4	9,3

10.5. Kort og langt sygefravær pr. faggruppe



10.6. Skoler 2008-2010

Rubin 10/2-2012	Gns. sygefravær pr. ansat									Ant. Ans.
	2008			2009			2010			
Skolenavn	I alt	Kort	Langt	I alt	Kort	Langt	I alt	Kort	Langt	
Alle skoler	20,0	8,9	11,2	17,8	8,9	8,9	17,3	8,4	8,9	4.404
Den Classenske Legatskole	11,1	7,4	3,7	9,5	7,4	2,1	6,3	6,3		44
Nørrebro Park Skole	13,3	3,9	9,4	18,6	9,8	8,8	8,4	7,0	1,4	64
Hyltebjerg Skole	20,7	7,9	12,9	16,2	8,4	7,8	9,8	7,8	2,0	72
Christianshavns Skole	19,4	9,7	9,7	11,7	9,4	2,3	9,8	8,4	1,4	66
Vibenshus Skole	14,7	8,2	6,5	12,6	9,8	2,8	11,4	8,3	3,0	50
Kildevældsskolen	16,0	6,7	9,3	13,5	7,8	5,7	11,5	7,5	4,1	108
Skolen Ved Sundet	12,6	7,6	5,0	17,0	8,9	8,1	11,8	8,2	3,5	99
Sortedamskolen	14,0	6,0	8,0	10,9	6,6	4,2	12,2	6,1	6,1	78
Ålholm Skole	13,5	9,2	4,3	11,3	10,0	1,3	12,3	11,0	1,3	45
Amager Fælled Skole	21,6	7,1	14,5	28,1	7,5	20,6	12,4	7,2	5,1	59
Lykkebo Skole	20,4	9,7	10,6	19,6	8,8	10,9	12,4	8,9	3,6	54
Vesterbro Ny Skole	17,5	7,3	10,3	18,5	7,4	11,1	12,5	4,9	7,6	75
Sølvgedes Skole	16,9	6,3	10,6	8,4	6,8	1,5	12,7	5,8	6,9	38
Grøndalsvængets Skole	13,6	7,0	6,6	17,1	9,6	7,5	13,7	8,3	5,4	53
Ellebjerg Skole	11,8	9,8	2,0	16,5	11,1	5,5	14,2	10,3	3,9	58
Valby Skole	19,2	13,6	5,6	18,9	12,6	6,4	14,4	9,6	4,7	91
Nyboder Skole	27,4	7,6	19,8	22,1	7,2	14,9	14,7	6,7	8,0	70
Strandvejskolen	12,8	8,5	4,4	13,9	9,3	4,6	14,8	9,6	5,2	56
Husum Skole	19,9	10,3	9,6	14,0	7,5	6,4	14,9	7,8	7,1	61
Heibergskolen	12,6	8,4	4,2	12,2	9,6	2,6	14,9	8,9	6,0	50
Lergravsparkens Skole	7,5	3,9	3,6	14,0	7,2	6,8	15,1	6,8	8,3	79
Bavnehøj Skole	16,2	6,7	9,5	8,0	7,3	0,7	15,3	7,4	7,9	61
Sankt Annæ Gymn/folkeskole	19,8	7,4	12,4	15,1	7,4	7,7	15,4	7,9	7,5	87
Skolen i Ryparken	19,9	12,5	7,4	22,8	10,9	11,9	15,7	11,9	3,9	112
Guldberg Skole	28,4	7,2	21,2	13,2	7,1	6,0	15,8	7,6	8,2	69
Bellahøj Skole	21,7	7,0	14,7	9,5	6,6	2,9	16,2	5,5	10,8	76
Peder Lykke Skolen	15,8	8,3	7,5	14,1	9,6	4,5	16,3	7,7	8,6	81
Gasværksvejens Skole	29,1	9,2	19,9	30,0	9,8	20,2	16,3	9,9	6,4	59
Holbergskolen	20,8	6,3	14,5	9,3	6,0	3,3	16,5	6,2	10,3	78
Oehlschlægersgades Skole	20,0	9,2	10,8	21,2	9,7	11,4	16,7	10,3	6,4	51
Hanssted Skole	19,5	7,3	12,3	13,1	9,5	3,6	17,0	6,9	10,1	47
Tove Ditlevsens Skole	12,7	3,8	8,9	19,5	8,5	10,9	17,2	7,7	9,5	76
Tagsbo Skole	16,4	4,1	12,3	27,3	7,4	19,8	17,4	11,2	6,2	69
Vigerslev Allés Skole	19,6	9,2	10,4	22,0	10,0	12,0	17,4	8,8	8,6	50
Øresundsskolen	20,5	10,8	9,7	14,4	10,0	4,4	17,6	8,3	9,2	111
Randersgades Skole.	10,4	6,5	3,9	8,8	5,2	3,6	17,8	8,3	9,6	48
Fensmarksskolen	25,1	10,2	14,9	27,9	13,8	14,1	18,0	11,9	6,0	100
Utterslev Skole	16,5	9,3	7,2	14,6	8,3	6,3	18,1	8,2	9,9	97
Frejaskolen	12,5	8,2	4,3	13,9	8,2	5,7	18,1	8,1	10,0	102
Lundehusskolen	16,7	10,2	6,4	19,8	9,5	10,3	18,3	8,1	10,2	80
Blågård Skole	10,4	4,0	6,4	20,2	6,9	13,3	18,3	6,1	12,2	84
Skolen i Peter Vedels Gade	26,7	12,5	14,2	17,7	11,2	6,6	18,9	9,1	9,9	55
Katrinedals Skole	16,0	6,8	9,3	17,3	7,3	10,1	19,1	7,1	12,0	71
Skolen i Charlottetgården	17,3	7,0	10,3	20,3	8,9	11,4	19,4	8,9	10,5	64
Skolen På Kastelsvej	27,9	10,5	17,4	22,1	11,7	10,3	19,4	9,2	10,2	87
Rådmandsgades Skole	12,7	7,6	5,0	20,5	7,5	13,0	19,8	7,4	12,4	83
Skolen på Islands Brygge	18,5	10,0	8,4	18,8	9,1	9,7	19,9	9,0	10,9	89
Gerbrandskolen	14,7	9,3	5,4	19,1	8,7	10,5	20,5	8,5	12,1	68
Sønderbro Skole	19,9	7,6	12,4	13,6	7,4	6,2	20,6	7,7	13,0	73
Øster Farimagsgades Skole.	8,5	6,9	1,6	13,8	7,3	6,5	20,7	6,3	14,4	55
Langelinieskolen.	20,8	10,3	10,5	24,3	8,0	16,3	20,7	9,3	11,5	49
Brønshøj Skole	29,1	8,6	20,5	22,1	9,2	13,0	21,1	8,9	12,2	70
Kirkebjerg Skole	26,5	9,6	16,9	24,6	10,2	14,4	22,1	6,6	15,5	90
Korsager Skole	26,7	11,7	14,9	19,8	10,8	9,0	22,3	9,5	12,7	97

Engskolen	29,5	8,0	21,5	14,4	7,9	6,4	22,3	5,6	16,7	34
Dyvekeskolen	21,4	7,4	14,0	22,0	6,9	15,1	22,5	6,7	15,8	78
Rødkilde Skole	18,9	11,8	7,1	23,1	10,8	12,3	23,3	11,6	11,8	100
Højdevangens Skole	23,5	8,5	14,9	17,0	9,0	8,0	23,5	8,4	15,1	58
Kirsebærhavens Skole	28,6	8,8	19,8	15,7	9,1	6,6	23,9	8,7	15,2	84
Frederiksgård Skole	29,8	10,3	19,5	20,1	12,4	7,7	26,5	10,8	15,7	39
Vanløse Skole	26,9	9,0	17,9	26,2	10,2	16,0	26,9	7,9	19,0	46
Sundbyøster Skole	20,3	8,9	11,4	19,9	8,3	11,5	27,6	10,6	17,0	45
Strandparkskolen	26,6	11,5	15,1	28,1	11,8	16,3	28,4	13,0	15,4	65

10.7. Dagpasning 2008-2010

BUF Daginstitutioner (min. 5 ansatte) (Rubin 10/2-2011)	Sygefravær kal.dage pr. ansat									Ant. Ans. 2010
	2008			2009			2010			
	I alt	Kort	Langt	I alt	Kort	Langt	I alt	Kort	Langt	
BUF Daginstitutioner i alt	21,1	10,1	11,0	21,4	10,6	10,7	20,6	9,8	10,8	6.933
37437-Kolonien Kattinge Værk	3,0	0,7	2,2	2,0	2,0		0,7	0,7		7
37701-First Floor	23,6	0,3	23,2	7,2		7,2	1,6	1,6		11
37595-Kærnehuset	11,2	11,2		10,8	10,8		2,0	2,0		15
37415-8-tallet	0,0			0,0			2,0	2,0		12
37420-Bakkehuset	19,8	1,5	18,3	1,6	1,6		2,3	2,3		13
37627-VTA	9,9	7,0	2,9	3,1	3,1		3,0	3,0		16
37707-Klub 348	6,1	6,1		2,5	2,5		3,2	3,2		8
37394-Adashøj	5,8	5,8		4,0	4,0		3,8	3,8		7
37652-Rabalder	2,3	2,3		10,1	2,3	7,8	4,1	1,1	3,1	9
37372-Stubmøllen	18,4	4,9	13,5	2,0	2,0		4,6	0,6	4,0	8
37706-Sejlkлубben Damhussøen	1,8	1,8		2,6	2,6		4,8	4,8		5
37604-Troldehytten	10,1	5,3	4,8	4,4	4,4		4,8	3,0	1,9	11
37233-Smørklatten	12,6	10,4	2,2	7,0	7,0		5,8	5,8		8
37574-Hørgården	10,6	10,6		10,7	7,5	3,3	5,8	5,8		9
37209-Haletudsen	11,6	8,8	2,9	9,1	6,6	2,5	6,0	6,0		13
37705-Ungehuset Team Amager	13,3	2,4	11,0	19,4	2,6	16,8	6,0	6,0		15
37463-Børnehuset Villa Bohème	0,0			0,0			6,0	6,0		11
37617-Remisen	14,4	14,4		10,2	8,0	2,2	6,1	6,1		9
37551-Bryggergården	5,0	5,0		3,9	3,9		6,2	6,2		17
37485-Radisen	10,1	5,4	4,7	9,0	7,0	2,0	6,5	4,6	1,9	25
37321-Abel	11,9	9,0	3,0	6,6	6,6		6,5	6,5		25
37593-Trekløveren	7,7	5,0	2,7	7,8	5,1	2,7	6,6	5,2	1,5	18
37215-Solstrålen	18,4	8,3	10,1	10,3	7,7	2,6	6,8	6,8		11
37643-Pløkken	17,2	11,5	5,7	5,7	5,7		6,9	6,9		17
37393-Vanløse Udflytterbørnehave	7,6	7,6		4,6	4,6		7,0	7,0		11
37524-Amagerhus	12,7	9,8	2,9	12,2	9,4	2,8	7,1	6,1	0,9	17
37392-Ryvang 2	11,5	3,4	8,1	21,2	3,9	17,3	7,1	4,2	2,9	18
KKFO v/Skolen ved Sundet	23,2	7,9	15,4	8,8	7,4	1,3	7,1	7,1		15
37220-Regnbuen	17,3	10,3	6,9	14,0	14,0		7,3	7,3		16
37331-Hvepsebo	19,0	3,4	15,6	15,1	7,7	7,4	7,5	7,5		13
37400-Kattinge Værk	13,7	8,0	5,8	6,9	4,3	2,6	7,8	6,7	1,1	15
37226-Kolibrien	9,0	9,0		16,2	9,6	6,6	7,8	7,8		11
37654-Solstrålen	5,0	5,0		17,4	7,8	9,5	8,1	6,4	1,6	18
37542-Krible-Krable	10,8	10,2	0,5	13,2	9,3	3,9	8,1	7,5	0,6	29
37272-Kastanietræet	17,7	10,0	7,7	19,1	6,6	12,5	8,1	2,4	5,8	18
37395-Spanager	17,0	9,7	7,3	52,8	7,0	45,9	8,4	8,4		10
37444-Eventyrhuset	34,7	15,0	19,7	15,2	7,4	7,8	8,4	8,4		10
37213-Stoppestedet	22,7	3,6	19,1	18,2	9,1	9,0	8,4	8,4		9
37587-Caroline Amalie II	15,7	9,2	6,5	32,3	10,5	21,7	8,6	8,6		18
37468-Bodenhoff	11,2	6,7	4,5	7,4	6,6	0,7	8,7	6,2	2,5	18
37385-Hastrup	38,9	15,1	23,8	25,4	11,8	13,6	8,8	8,8		10
37206-Titania	9,8	9,8		24,6	6,5	18,1	8,8	7,4	1,4	17
37530-Dragen	14,3	12,1	2,1	17,1	15,0	2,1	8,9	6,6	2,3	9
37628-Uno	3,8	3,8		11,2	11,2		8,9	7,9	1,0	15
37502-Esromgade	2,9	2,9		18,4	3,7	14,7	9,0	4,8	4,2	19
37389-Grantofte - Fredensgården	17,0	9,5	7,5	11,4	10,4	1,0	9,0	9,0		20
37250-Firkløveren	24,7	12,7	12,0	34,7	12,1	22,6	9,0	7,9	1,2	16
37649-Herligheden	38,4	8,3	30,1	5,4	5,4		9,1	7,5	1,6	10
37367-Vindsuset	46,5	6,3	40,2	7,5	4,7	2,9	9,2	5,9	3,3	11
37322-Lillefryd	44,3	10,1	34,2	12,5	9,3	3,2	9,4	9,4		16
37584-Enghuset	9,4	9,4		11,1	8,8	2,4	9,4	9,4		13
37512-Håbets Alle	21,3	12,2	9,1	25,1	9,7	15,4	9,5	9,5		11
37312-Tyttebøvsen	10,2	8,9	1,3	22,2	10,0	12,2	9,5	8,5	1,1	15
37427-Hønsegården	39,8	8,9	30,9	8,7	8,7		9,5	9,5		10

37241-Sundholmens Vuggestue	0,0			31,7	9,8	21,9	9,6	6,4	3,2	17
37279-Villa Rose	15,7	6,0	9,7	13,2	8,9	4,3	9,6	8,1	1,6	20
37513-Smilehullet	9,6	6,7	2,9	7,6	7,6		9,7	9,7		18
37572-Kvanen	20,9	14,1	6,8	18,2	11,3	7,0	9,8	5,9	3,9	14
37570-Børnehuset på Tuborgvej	19,6	7,0	12,6	32,0	7,5	24,5	10,0	6,3	3,7	18
37268-Kernehuset	12,8	8,9	3,9	14,9	9,4	5,4	10,1	6,6	3,5	34
37362-Buegården	15,2	8,3	6,9	11,9	11,1	0,8	10,1	7,0	3,1	22
37638-Bavnehøj Børnehv. & Fritidshj.	10,8	10,8		15,2	12,6	2,6	10,1	10,1		12
37596-Rubinen	9,4	6,3	3,1	10,1	7,3	2,9	10,1	5,9	4,3	21
37568-Muregården	12,3	6,8	5,5	13,1	7,5	5,6	10,2	5,5	4,7	34
37613-Skansebjerg	16,4	14,0	2,4	14,4	14,4		10,2	10,2		11
37531-Store Vigerslevgård	13,0	10,4	2,5	21,5	11,5	10,1	10,2	8,2	2,0	12
37583-Sjælør Fritidscenter	19,3	9,1	10,2	22,2	10,3	11,9	10,2	4,1	6,1	29
37205-Carl Nielsen	16,9	12,0	4,8	19,6	11,4	8,2	10,3	10,3		26
37461-Kongovej	23,5	12,5	11,0	18,2	10,8	7,4	10,4	10,4		15
37504-Rosenvang	12,7	9,0	3,7	11,4	9,7	1,7	10,5	7,6	2,9	22
37497-Galaxen	18,2	5,3	13,0	15,7	5,6	10,2	10,6	3,3	7,3	28
37464-Krudthuset	31,1	13,1	18,0	12,9	9,4	3,5	10,7	10,0	0,7	21
37303-Konkylie	19,5	9,1	10,4	11,4	10,2	1,2	10,7	8,4	2,3	22
37550-Amsterdamvej	27,4	12,7	14,6	14,0	9,8	4,3	10,8	6,4	4,3	22
37597-Skrænten	9,7	5,4	4,4	13,1	6,4	6,7	10,8	9,0	1,8	12
37350-Peder Lykkes Vej	8,3	8,3		14,9	8,1	6,7	10,8	10,8		9
37541-Blæksprutten	14,9	10,0	4,9	13,5	12,9	0,6	11,0	9,2	1,8	28
37474-Midgård	20,5	10,9	9,7	7,6	7,6		11,1	5,9	5,2	41
37319-Enighedens Børnehus	16,8	11,9	4,9	15,4	11,2	4,3	11,1	9,8	1,4	22
37255-Krummerne	24,6	14,3	10,3	29,8	11,3	18,5	11,2	7,9	3,3	16
37475-Rosengården	17,7	13,5	4,2	20,4	11,3	9,1	11,2	9,9	1,3	29
37605-Philip De Langes Hus	7,7	6,5	1,2	11,1	9,4	1,7	11,3	7,7	3,6	13
37296-Mosestykket	9,6	7,9	1,6	8,1	5,9	2,2	11,5	8,8	2,7	14
37640-Myretuen	38,5	7,2	31,3	12,6	12,6		11,6	11,6		7
37621-Uglen	8,9	2,3	6,7	14,9	5,7	9,2	11,7	10,2	1,5	10
37506-Havblik	20,3	6,4	13,9	22,0	7,8	14,1	11,7	8,4	3,3	18
37237-Filosofvænget	19,1	6,3	12,8	9,6	9,0	0,7	11,8	5,4	6,4	26
37208-Kastanie Allé	16,4	8,2	8,2	15,4	9,8	5,6	11,8	7,0	4,9	21
37471-Slottet	13,2	7,1	6,1	10,2	7,7	2,5	11,8	8,9	2,9	23
37469-Akelejen	7,1	7,1		15,7	9,9	5,8	12,1	9,7	2,4	18
37660-Rughave	40,3	4,6	35,6	25,6	11,5	14,1	12,2	10,6	1,6	11
37283-Kongehuset	5,4	3,3	2,1	9,3	7,2	2,2	12,2	4,5	7,7	16
37446-Eventyrhaven	14,2	12,1	2,0	12,6	9,9	2,7	12,3	8,9	3,4	23
37391-Ryvang 1	13,7	11,2	2,5	15,3	14,1	1,2	12,3	12,3		13
37370-Paletten	13,9	9,8	4,1	9,3	9,3		12,4	12,4		11
37249-Smørhullet	10,0	6,2	3,8	21,4	7,7	13,7	12,5	8,1	4,4	27
37577-Fritidscenteret Brydes Allé	21,6	10,4	11,2	14,1	8,0	6,1	12,7	6,1	6,6	19
37288-Tietgensgade	29,1	9,6	19,6	15,6	14,8	0,8	12,7	9,0	3,8	34
37565-Remisevænget	9,0	4,9	4,2	13,2	5,2	8,1	12,8	9,7	3,2	11
37483-Børnebastionen	39,7	16,3	23,4	34,5	14,3	20,2	12,8	9,6	3,2	18
37519-Bystævnerparken	44,9	11,1	33,8	19,9	12,6	7,4	13,0	9,5	3,5	14
37211-Høstakken	25,6	7,2	18,4	40,0	7,5	32,5	13,0	7,0	6,0	12
37615-Borgen	21,0	10,8	10,2	10,8	7,2	3,7	13,1	8,3	4,9	24
37252-Trekanten	29,8	16,0	13,8	21,1	17,3	3,8	13,2	10,5	2,7	17
37386-0-6 års inst. Nordstjernen	5,1	5,1		12,5	8,7	3,9	13,2	7,6	5,7	23
37556-Valnødden	16,4	9,1	7,3	33,7	7,8	25,9	13,3	9,0	4,3	15
37537-Haven	16,9	14,0	3,0	28,0	15,8	12,2	13,3	10,3	3,0	20
37490-Lærkereden	17,0	9,8	7,2	18,8	9,8	9,0	13,4	11,2	2,3	23
37210-Charlottehaven	10,4	8,3	2,2	17,6	10,4	7,3	13,5	10,6	2,9	29
37597-Absalon	18,8	8,5	10,3	9,5	7,4	2,1	13,5	7,9	5,6	15
37496-Kastaniehuset	7,7	7,7		14,3	8,7	5,6	13,5	7,0	6,6	17
37212-Rødkilde	17,8	7,0	10,8	19,2	9,5	9,7	13,6	5,5	8,1	31
37585-Kastelegården	13,7	10,3	3,4	18,3	8,6	9,7	13,6	8,1	5,4	33
37235-Børnehuset Klatretræet	44,0	6,8	37,2	44,4	10,7	33,7	13,6	10,4	3,2	24
37567-Studsgården	13,8	9,3	4,5	18,1	11,4	6,7	13,6	9,8	3,8	41
37225-Andedammen	19,3	12,0	7,4	23,2	11,6	11,6	13,6	8,3	5,3	50
37527-Brandstationen	12,3	12,3		19,8	14,3	5,4	13,6	13,1	0,5	15
37472-Grostedet	16,5	12,1	4,4	21,7	13,9	7,8	13,7	10,5	3,2	23

37571-Sølund	14,9	8,8	6,1	10,8	8,2	2,6	13,7	8,6	5,1	17
37702-Hoffmanns Minde	32,9	6,4	26,6	12,9	7,0	5,9	13,7	7,6	6,2	10
37422-Kong Gurli	9,2	9,2		22,2	8,7	13,5	13,8	7,9	5,9	17
37525-Sejlinstitutionen	3,9	3,9		2,6	2,6		13,8	2,3	11,5	10
KKFO v/Frejaskolen	13,7	8,7	5,0	17,6	9,0	8,6	13,9	8,3	5,7	33
37526-Drivhuset	16,2	6,2	10,0	14,1	14,1		13,9	9,9	4,0	15
KKFO v/Valby Skole	13,4	12,4	1,1	17,3	12,8	4,5	14,0	8,5	5,5	30
37723-Sofieklubben	25,9	17,7	8,2	16,7	8,7	8,0	14,1	8,8	5,3	11
37330-M-Husets Vuggestue	18,3	12,4	5,9	35,7	13,9	21,8	14,1	11,9	2,2	17
37547-Lærkereden	15,0	6,2	8,8	18,1	6,7	11,4	14,2	6,0	8,2	13
37478-Arken	11,7	8,9	2,8	19,0	7,3	11,7	14,4	7,8	6,5	28
37494-Ørmen	20,4	11,6	8,8	14,7	10,5	4,2	14,4	7,1	7,3	28
37310-Bakketoppen	20,1	12,1	8,0	20,6	12,7	7,9	14,5	12,8	1,7	34
37591-Gullandsgården	15,5	15,5		25,6	9,1	16,5	14,6	12,8	1,8	13
37509-Søstjernen	21,2	9,3	11,9	16,1	8,0	8,1	14,6	8,4	6,2	37
37282-Det lille Univers	16,9	10,0	6,9	18,7	9,3	9,4	14,6	6,6	8,0	25
37459-Absalons Have	30,4	11,9	18,5	18,9	11,7	7,2	14,7	7,3	7,4	28
37599-Prinsesse Thyras Børnehus	27,5	7,7	19,8	15,8	11,3	4,5	14,8	12,2	2,6	12
37351-Børnehuset på Holmen	11,3	5,6	5,7	10,8	6,4	4,3	14,8	8,0	6,7	20
37297-Urtepotten	21,7	11,4	10,3	34,4	15,2	19,2	14,9	11,4	3,5	18
37499-Himmelblå	11,1	10,4	0,7	13,1	10,2	2,9	14,9	11,6	3,4	25
37470-Stjerneskuddet	33,2	13,6	19,6	28,9	16,5	12,4	15,0	9,1	5,9	17
37511-Nansensgades Børnehus	21,3	9,8	11,5	20,1	11,5	8,6	15,1	10,6	4,5	44
37409-C.P.Børnehaven	18,3	11,8	6,5	21,0	12,0	9,0	15,1	12,7	2,4	24
37378-Enveloppen	48,6	15,6	33,0	15,3	10,4	4,9	15,1	11,3	3,8	16
37603-Hvepsereiden	10,1	10,1		22,0	13,9	8,1	15,2	7,2	8,0	15
37476-Smørhullet	30,0	11,2	18,9	18,8	14,9	3,9	15,4	11,9	3,6	16
37473-Asgård	23,6	14,2	9,4	17,1	15,7	1,4	15,5	13,9	1,6	31
37582-Peder Lykkes Vej	23,5	10,9	12,6	10,4	8,8	1,6	15,6	4,2	11,4	9
37618-Blommen	23,8	13,0	10,7	22,7	12,1	10,5	15,7	13,3	2,5	16
37335-Valborg	18,9	8,6	10,3	6,6	6,6		15,8	7,8	8,0	9
37240-Solstrålen	7,6	7,6		26,2	9,9	16,3	15,8	7,0	8,8	22
37639-KKFO Livjægerhuset	20,7	6,8	13,9	20,5	8,0	12,5	15,8	10,8	5,0	13
37532-Stjerneskuddet	11,6	11,6		19,7	12,7	7,0	15,9	7,2	8,7	18
37598-Villa Valby	11,2	7,2	4,0	24,7	10,1	14,7	16,0	9,2	6,8	21
37648-Klitten	16,4	11,2	5,2	17,4	9,9	7,5	16,0	6,3	9,7	11
37216-100 Meter Skoven	39,3	9,1	30,2	30,9	11,0	19,9	16,3	7,2	9,1	28
37573-Dronning Louise	17,0	10,6	6,3	14,2	9,9	4,3	16,3	10,3	6,0	48
37221-Troldebo	46,6	12,9	33,7	23,4	12,1	11,3	16,4	12,7	3,7	15
37505-Lomholts Villa	15,9	10,3	5,7	16,5	11,0	5,5	16,4	11,4	5,0	20
37720-Kvisten	18,0	4,6	13,4	40,2	6,3	33,9	16,4	5,9	10,6	18
KKFO v/Utterslev Skole	12,4	10,2	2,2	17,3	11,8	5,5	16,5	13,0	3,5	29
37336-Vingesuset	12,5	8,4	4,1	11,5	9,3	2,2	16,5	8,2	8,3	12
37302-Akvariet	22,5	10,3	12,3	18,0	9,6	8,4	16,5	9,4	7,1	19
KKFO v/Sortedamskolen	9,9	9,9		5,4	5,4		16,7	8,6	8,0	10
37264-Regnskoven	23,8	10,4	13,4	28,4	11,3	17,1	16,8	12,4	4,4	37
37273-Lundsgade	24,8	9,7	15,1	35,3	11,9	23,4	16,8	10,1	6,7	26
37214-Vandpytten	7,7	7,7		21,8	9,7	12,1	16,8	7,4	9,4	15
37619-Valhal	8,2	8,2		12,6	10,3	2,3	16,9	11,5	5,4	19
37479-Fabrikken	33,9	7,7	26,2	21,3	4,0	17,3	17,0	7,2	9,8	16
37242-Ingolf	58,6	11,8	46,7	37,7	13,2	24,4	17,0	12,0	5,0	12
37259-Søstjernen	14,0	10,2	3,8	18,1	10,4	7,7	17,0	10,5	6,5	14
37482-Vandpytten	13,6	9,7	3,9	8,4	6,7	1,7	17,0	10,3	6,7	11
37261-Erle-Perlen	20,5	12,6	8,0	34,2	11,4	22,8	17,1	15,8	1,3	14
37503-Højen	18,6	11,1	7,5	16,0	12,5	3,5	17,2	12,1	5,1	32
37295-Humlebo	22,5	11,8	10,8	15,8	13,7	2,1	17,3	9,9	7,4	14
37292-Krausesvej Vuggestue	7,7	6,2	1,5	7,7	4,3	3,5	17,4	6,7	10,6	11
37298-Rugvej	21,7	10,4	11,2	23,6	10,9	12,8	17,4	9,4	8,1	17
37458-Havkatten	11,2	11,2		19,5	12,6	7,0	17,5	11,0	6,6	20
37207-Tvebacken	38,9	8,1	30,8	11,5	9,7	1,8	17,5	5,6	11,9	16
37558-Lykkebo	16,0	5,6	10,5	12,3	10,0	2,3	17,7	6,7	10,9	30
37238-Den Grønne Kastanje	33,9	10,0	23,9	44,9	12,9	31,9	17,7	11,6	6,1	21
37236-Valby Vuggestue	21,0	11,8	9,2	17,9	14,4	3,5	17,8	14,3	3,5	30
37308-Poppelhuset	25,4	6,5	18,9	36,7	10,2	26,4	17,9	10,3	7,6	15

37277-Guldberg	9,5	9,5		9,1	9,1		18,0	10,4	7,6	9
KKFO v/Øresundsskolen	26,3	13,3	13,0	21,6	13,0	8,6	18,1	10,2	7,9	42
37416-Guldregn	17,1	11,9	5,2	15,2	10,9	4,3	18,1	7,7	10,4	27
37528-Ringertoften	22,4	11,1	11,3	18,4	7,7	10,7	18,1	10,8	7,3	33
37269-Svanereden	29,1	8,4	20,7	25,8	11,6	14,2	18,2	10,2	8,0	15
37376-Stockholmsgave - Ydre	30,1	7,4	22,7	16,9	8,5	8,4	18,3	7,3	11,0	13
37450-Capella	37,8	5,3	32,5	17,3	12,6	4,7	18,3	13,7	4,6	13
37516-Børnevænget	12,0	9,6	2,4	15,8	11,1	4,8	18,4	11,7	6,7	42
37412-Kong Oscar	12,5	6,0	6,5	14,4	10,1	4,3	18,6	8,5	10,1	13
37201-F/S Rosa	26,1	15,8	10,3	20,5	13,2	7,3	18,6	12,9	5,7	43
37355-Ryesgade	8,2	8,2		19,9	11,2	8,8	18,8	11,5	7,3	12
37508-Nordlys	28,3	10,3	18,0	16,9	12,1	4,8	19,0	13,3	5,7	20
37576-Grøndalslund	23,4	8,0	15,4	15,5	9,8	5,7	19,2	10,1	9,1	19
KKFO Gasværkstedet	27,8	11,6	16,2	26,6	13,3	13,3	19,3	12,4	6,9	25
37429-Englegård	27,4	9,5	17,9	10,2	9,3	0,9	19,6	11,8	7,7	23
37333-Sejlhuset	13,5	11,5	2,0	18,0	13,8	4,1	19,6	11,0	8,6	30
37539-Ellepilen	21,8	11,1	10,7	9,9	9,3	0,6	19,6	11,3	8,3	41
37545-Isbjørnen	33,3	9,0	24,3	22,1	6,2	15,9	19,7	7,0	12,7	41
KKFO v/Skolen i Ryparken	0,0			19,6	8,9	10,7	19,9	14,6	5,3	44
37569-Kålormen	37,0	10,6	26,3	22,0	15,1	6,9	20,0	17,3	2,7	25
37616-Trommen	11,4	7,1	4,3	25,2	13,2	12,0	20,1	5,1	15,0	14
37501-Enghave Remise	42,7	15,4	27,3	50,3	14,7	35,5	20,1	10,0	10,1	28
37517-Vanløse Børnegård	19,3	13,9	5,3	26,1	13,2	12,9	20,3	12,1	8,2	31
37254-Kastanien	23,0	14,3	8,7	16,6	12,6	4,0	20,5	15,3	5,2	18
KKFO v/ Skolen på Islands Brygge	20,6	8,9	11,7	15,5	13,9	1,5	20,5	12,9	7,7	26
37592-100 Meterskoven	32,1	10,9	21,2	29,8	11,7	18,0	20,7	10,9	9,8	25
37495-Borup	11,9	3,7	8,1	13,5	2,7	10,8	20,8	5,9	15,0	20
37546-Børnegården Frederiksholm	14,2	9,2	5,0	29,8	10,3	19,5	20,9	11,0	9,8	45
37425-Emdrup Søgård	34,7	14,0	20,8	14,1	11,3	2,8	21,0	8,6	12,4	15
37498-Guldsmeden	9,2	7,0	2,2	23,3	16,5	6,9	21,1	14,7	6,4	23
37515-Egtmontgården	32,0	10,9	21,1	25,2	13,5	11,7	21,1	10,0	11,1	16
37388-Burlunden	46,2	9,2	36,9	24,8	13,2	11,6	21,3	9,3	12,1	19
37653-Den Flyvende Kuffert	4,6	4,6		17,4	4,3	13,1	21,5	6,2	15,4	8
37223-Møllehuset	32,2	15,4	16,8	30,7	16,4	14,2	21,6	15,7	5,8	16
37423-Viktoria	24,7	10,6	14,2	36,3	15,1	21,3	21,6	12,6	9,0	18
37500-Firkløveret	15,4	5,7	9,7	14,8	7,0	7,8	22,1	3,3	18,8	21
KKFO/Fensmarksskolen	8,0	5,1	2,9	29,3	14,3	15,0	22,2	12,5	9,7	46
37460-Børneraketten	42,6	11,3	31,4	28,8	13,0	15,8	22,2	10,8	11,5	36
37467-Stenrosen	16,8	13,4	3,4	25,9	15,5	10,5	22,3	9,8	12,4	24
KKFO v/Skolen i Charlotttegården	17,3	5,8	11,5	14,4	14,4		22,4	8,6	13,7	12
KKFO v/Skolen i Peter Vedels Gade	15,3	12,2	3,1	13,3	11,4	1,9	22,4	8,7	13,8	21
37635-Stifinderen	0,0			48,9	8,1	40,8	22,4	9,2	13,3	13
37397-Frihedsløst	7,4	7,4		20,1	5,5	14,6	22,5	5,5	17,0	13
37428-Stenurten	28,4	12,5	15,9	20,4	12,5	7,9	22,5	11,8	10,7	26
37521-Tryk 16	16,2	11,6	4,6	8,7	8,7		22,6	15,0	7,6	14
37538-Gyldenrigsparken	11,0	4,6	6,5	10,3	6,9	3,4	22,7	1,6	21,1	9
37390-Mikkelborg	15,1	8,2	6,9	17,6	10,5	7,1	22,7	10,8	11,9	15
37601-Dronen	14,1	7,8	6,4	13,2	9,5	3,7	22,8	9,6	13,2	25
37457-Børnegården i Ryesgade	18,4	11,9	6,6	23,6	12,6	11,0	22,9	12,4	10,4	36
37202-Snorregården	26,3	14,8	11,5	21,8	12,1	9,7	23,4	13,0	10,5	22
37510-Rosahaven	14,5	13,1	1,4	18,3	11,0	7,3	23,5	13,0	10,5	24
37290-Fluen	10,8	8,7	2,1	15,0	10,8	4,2	23,5	18,8	4,7	22
37263-Den Grønne Planet	29,2	11,1	18,1	48,2	13,1	35,0	23,6	11,4	12,2	28
37477-Østen For Solen	25,6	8,7	16,9	33,6	11,3	22,3	23,7	10,9	12,8	22
37544-Skattekisten	23,5	12,5	11,0	28,3	12,9	15,4	23,8	13,1	10,7	23
37578-Jacob Holms Minde	22,8	15,7	7,1	33,0	15,5	17,5	24,2	12,6	11,6	48
37246-Børnehuset Lygtemagerstien	30,4	11,4	19,0	20,1	13,0	7,1	24,2	14,3	9,9	21
37443-Klatretræet	19,1	9,5	9,6	22,9	13,7	9,2	24,2	8,1	16,1	21
37575-Grøftkanten	39,1	10,5	28,6	42,8	7,8	35,0	24,5	9,2	15,3	17
37480-Toften	23,9	12,2	11,7	23,2	8,0	15,3	24,6	9,8	14,8	24
37560-Garvergården	39,0	5,3	33,6	19,8	4,3	15,5	24,6	5,1	19,5	27
37491-Scandiagade	18,0	10,1	7,9	24,8	12,4	12,4	24,9	11,6	13,3	62
37441-Landsbyen	11,6	10,9	0,8	27,4	15,7	11,7	25,0	11,9	13,1	35
Jorden Rundt	21,0	11,5	9,5	19,4	13,9	5,5	25,0	11,4	13,6	22

37487-Børnekompasset	18,5	11,8	6,7	23,3	12,0	11,3	25,0	9,3	15,7	32
37258-Den Grønne Giraf	31,5	9,5	22,0	36,5	9,9	26,6	25,1	9,1	15,9	32
37363-Østre Gasværk Syd	26,9	7,0	19,9	13,3	7,8	5,5	25,5	7,3	18,2	9
37286-Mælkebøtten	12,1	9,5	2,6	23,3	10,8	12,4	25,7	14,7	11,0	13
37306-Stjernen	30,4	7,6	22,7	20,0	9,5	10,6	25,9	9,0	17,0	25
37561-Kennedygården	10,6	7,3	3,2	18,3	9,1	9,2	26,1	9,9	16,2	32
37291-Vokseværket	16,1	11,9	4,3	19,5	12,4	7,2	26,3	10,2	16,1	33
37407-Krudtmøllen	25,0	8,6	16,3	39,1	7,1	32,0	26,4	8,2	18,2	15
37317-Pandekagehuset	19,0	9,7	9,2	17,7	11,2	6,5	26,5	12,6	13,9	20
37267-Væksthuset	46,1	16,5	29,7	39,1	6,7	32,5	26,7	10,2	16,4	33
37552-Tumlehuset	9,0	9,0		30,8	9,3	21,5	26,8	6,2	20,6	22
37543-Mælkebøtten	23,5	16,5	7,1	47,1	18,3	28,8	26,9	17,8	9,1	29
37462-Altankassen	25,7	13,3	12,4	22,9	12,9	10,0	27,0	13,7	13,4	29
37610-Humlebien	18,1	6,5	11,7	39,2	9,2	30,0	27,1	9,2	17,8	13
37326-Skattekisten	11,9	11,9		19,2	13,8	5,4	27,1	14,0	13,1	23
37589-Klerkegade	30,6	12,0	18,6	26,8	14,4	12,3	27,3	10,4	16,9	41
37488-Elverhøj	26,0	8,2	17,8	21,0	10,0	11,0	27,4	7,6	19,8	25
KKFO v/Rødkilde Skole - Alle	27,2	14,7	12,6	23,0	11,7	11,3	27,7	12,1	15,6	19
37540-Emdrup Søgård	13,2	10,7	2,5	15,6	10,2	5,4	27,8	9,2	18,6	12
37451-Arken	22,8	13,9	8,9	19,1	10,0	9,1	27,8	10,9	16,9	20
37418-Rypen	19,9	12,2	7,7	20,2	11,6	8,6	27,9	12,9	15,1	18
37300-Småland	11,4	11,4		22,4	15,4	7,0	28,0	16,6	11,4	10
37492-Snorretoppen	19,1	9,8	9,3	21,0	9,8	11,2	28,1	10,0	18,1	61
37447-Blikfang	15,6	13,2	2,4	26,0	16,7	9,3	28,1	15,6	12,5	19
37609-Vokseværket	16,4	7,4	9,1	27,9	12,3	15,6	28,3	15,3	13,0	12
37260-Himmelblå	12,7	6,3	6,4	1,9	0,4	1,5	28,3	3,0	25,2	12
37231-Børnehjørnet	15,8	10,9	4,9	15,0	10,1	4,9	28,3	15,0	13,3	11
37489-Villæn	28,1	19,6	8,5	36,0	16,9	19,1	28,7	15,2	13,5	19
37203-Mosters Hus	23,9	13,4	10,5	19,1	14,2	4,9	28,8	12,5	16,3	21
37316-Vanddråben	26,5	10,2	16,3	39,1	13,0	26,1	28,8	7,5	21,3	24
37219-Fix Kareen	31,6	17,1	14,5	21,6	12,7	8,9	29,0	13,9	15,1	16
37366-Labyrinten	32,2	11,9	20,3	14,3	8,4	6,0	29,0	13,0	16,0	13
37534-Midtløjerne	23,7	15,3	8,3	25,5	16,0	9,5	29,0	13,5	15,5	16
37646-Strand	25,7	11,7	14,0	13,2	11,5	1,6	29,0	11,9	17,2	14
37375-Thyborøn Alle	13,7	5,5	8,2	7,6	7,6		29,1	6,2	22,9	6
37562-Kernehuset	30,7	9,0	21,6	27,1	7,0	20,1	29,2	8,0	21,2	18
37588-Børnehuset Bella	6,5	6,5		29,4	12,6	16,9	29,3	8,3	21,0	12
37564-Hansstedgård Fritidscenter	14,0	9,2	4,8	23,7	12,9	10,8	29,6	11,5	18,1	34
37398-Katholm	7,4	7,4		5,6	5,6		29,7	9,2	20,5	13
37555-Stærevej	22,9	10,6	12,2	10,3	9,3	1,0	30,3	8,6	21,6	17
37493-De 5 årstider	15,2	8,5	6,7	16,0	10,2	5,9	31,0	9,6	21,3	27
KKFO v/ Korsager Skole	21,3	10,9	10,5	26,0	14,2	11,8	31,1	10,8	20,3	17
37421-Solsikken	14,8	10,5	4,3	13,7	8,4	5,3	31,2	9,8	21,5	15
37442-Mågodtland	16,5	9,7	6,8	24,3	12,7	11,7	31,4	10,8	20,5	43
37200-Flora	25,8	14,6	11,2	58,3	16,4	41,9	31,5	15,1	16,4	22
37557-Lønstrupgård	6,7	5,6	1,1	27,6	7,2	20,4	31,5	10,0	21,5	19
37449-Dyveke	20,9	6,7	14,1	31,3	10,2	21,1	31,6	10,4	21,2	12
37611-Fritidshjemmet Peder Lykke	18,3	11,8	6,5	23,6	15,2	8,4	31,7	8,5	23,2	12
37553-Vartov	13,6	9,9	3,7	19,0	11,4	7,5	31,8	8,6	23,2	30
37315-Tranformeren	27,6	7,8	19,8	14,8	12,0	2,7	32,3	11,0	21,3	26
37523-Troldehøj	29,9	13,5	16,4	25,2	12,1	13,1	32,5	10,9	21,6	47
37245-Brolopperne	33,9	10,8	23,2	27,2	16,5	10,7	32,5	13,5	19,0	43
37401-De Fire Birke	14,3	9,2	5,1	22,9	11,3	11,6	32,6	8,3	24,3	35
37265-Æblehaven	19,8	13,0	6,8	34,2	9,2	25,0	33,0	10,0	23,1	19
37218-Svanen	13,7	13,7		22,0	13,8	8,1	33,0	15,7	17,3	12
37661-Græshoppen	36,3	3,3	32,9	5,1	5,1		33,2	7,5	25,7	11
37280-Luna	44,3	12,5	31,8	30,6	10,3	20,2	33,5	14,7	18,7	14
37408-Troldpilen	31,6	13,8	17,8	19,2	13,8	5,4	33,6	11,1	22,5	25
37379-Stockholmsgave Centrum	29,4	6,0	23,4	16,6	5,7	10,9	34,2	5,2	29,0	13
37535-Kennedygården	21,3	9,3	12,0	32,5	10,3	22,2	34,9	8,5	26,4	34
37465-Hindbærhegnet	21,8	11,2	10,6	24,7	15,0	9,7	35,4	12,4	23,0	32
37382-Børnehuset Mosen	18,3	14,0	4,3	29,4	15,3	14,1	35,8	13,8	21,9	24
37307-Himmelrummet	38,9	21,6	17,4	27,6	12,3	15,3	35,8	9,1	26,6	21
37507-Paletten	21,7	7,1	14,6	16,0	8,4	7,6	36,0	11,2	24,9	19

37227-Alle Tidens	24,7	10,9	13,8	29,8	13,7	16,2	36,3	10,4	25,9	14
37448-Drivhuset	19,2	9,0	10,2	29,2	7,6	21,6	37,5	16,9	20,5	26
37481-Vuggestuen Gyldenrisparken	0,0			0,0			37,5	22,1	15,5	10
37704-Carlsvognen	18,6	9,0	9,6	33,9	15,9	18,0	37,6	11,1	26,5	13
37396-Børnehuset Land og By	36,5	11,8	24,7	22,0	11,9	10,1	38,1	9,1	29,0	33
37623-Universet	22,7	10,4	12,3	23,4	11,0	12,4	38,6	9,8	28,8	26
37633-Nord	22,5	9,7	12,8	12,9	12,9		38,8	12,6	26,1	9
37563-Hestestalden	45,4	17,0	28,4	34,1	13,7	20,4	38,9	14,6	24,3	22
37522-Brobergsgade	37,1	8,3	28,8	18,6	11,7	6,9	39,7	14,3	25,4	14
37632-Fynshuse	69,5	10,7	58,8	32,7	9,6	23,1	41,5	9,2	32,2	15
37554-7-Springeren	28,6	9,5	19,1	28,6	10,0	18,6	41,5	7,9	33,6	17
37234-Kastanjen	13,8	10,2	3,6	40,8	5,5	35,3	42,4	6,2	36,2	19
37294-Følfovej	16,7	14,6	2,1	30,8	14,1	16,8	42,8	9,0	33,9	12
37548-Vesterbro Børnegård	16,3	13,4	2,9	25,9	13,8	12,1	42,9	12,3	30,6	16
37536-Månestrålen	12,4	9,0	3,4	27,9	9,9	18,0	43,0	7,9	35,1	18
37445-Viften	44,2	12,1	32,1	20,5	10,2	10,4	43,3	10,0	33,4	25
37204-Børnehuset Rudolf	9,8	7,0	2,8	26,4	11,7	14,7	43,7	7,6	36,1	21
37262-Idrætsinstitution Hoppeland	21,9	5,8	16,1	42,8	9,2	33,6	43,7	8,8	34,9	22
37452-Kongehatten	35,7	14,6	21,1	36,7	11,3	25,5	44,1	14,6	29,6	19
37456-Småbørnenes Forsamlingshus	44,6	13,9	30,7	29,2	18,3	11,0	44,2	8,3	35,9	27
37334-Børnehuset i Gullfossgade	20,7	9,6	11,2	39,5	17,1	22,4	44,2	14,0	30,2	37
37384-Hedehe	23,9	7,2	16,7	43,8	6,5	37,3	45,4	4,5	41,0	7
37229-Bifrost	34,4	11,6	22,8	47,3	6,9	40,3	46,2	9,0	37,2	21
37580-Himmelbuen	41,0	18,0	23,0	35,1	19,2	15,8	48,3	23,5	24,8	21
37271-Vinkelager	26,3	16,0	10,3	25,5	15,2	10,2	49,9	8,5	41,5	15
37343-Hvalen	27,9	9,8	18,1	26,3	9,5	16,8	51,2	12,1	39,1	27
37344-Muldager	21,9	4,0	17,9	3,6	3,6		52,8	12,3	40,5	7
37318-Cismofytten	37,6	23,9	13,7	43,4	22,5	20,9	55,6	21,2	34,4	27
37624-Lunden	112,6	5,5	107,2	48,5	17,8	30,8	56,1	22,5	33,7	5
37387-Troldhytten	14,3	14,3		53,7	7,7	46,0	58,4	6,1	52,2	15
37518-Ungehuset i Valby	0,0			0,0			63,9	1,6	62,2	7

10.8. Plejehjem 2008-2010

SUF Plejehjem (Rubin pr. 7/2-2011)	Kalenderdage pr. ansat									Antal ansatte 2010
	2008			2009			2010			
	I alt	Kort	Langt	I alt	Kort	Langt	I alt	Kort	Langt	
Plejehjem i alt	21,9	8,2	13,7	21,3	8,3	13,1	18,2	7,2	10,9	3.416
Suf Hyltebjerggård	11,7	8,7	3,0	12,7	7,0	5,7	0,0	0,0	0,0	13
Suf Plejecentret Bonderupgård	15,4	4,2	11,2	12,3	3,6	8,7	2,8	2,8	0,0	70
Suf Rundskuedagen Vesterbro	6,6	4,0	2,5	6,3	4,8	1,5	8,2	3,5	4,8	38
Suf Dronning Ingrid's Hjem	29,5	8,4	21,1	9,6	7,5	2,1	8,3	4,5	3,8	49
Suf Egebo Bystævneparken	22,0	6,0	16,0	23,1	6,4	16,7	10,7	5,4	5,4	89
Suf Kærbo	19,6	5,8	13,8	22,3	5,2	17,1	12,0	6,1	5,9	40
Suf Aalholmehjemmet s	29,3	8,5	20,8	23,5	7,8	15,7	12,2	8,1	4,0	37
Suf Absalonhus	19,5	5,3	14,2	19,2	6,5	12,8	12,4	3,6	8,8	39
Suf Håndværkerforeningen	27,4	6,6	20,9	25,6	7,2	18,5	12,9	6,2	6,7	136
Suf Peder Lykke Centret	19,3	8,0	11,2	16,1	7,2	9,0	13,5	6,5	7,0	130
Suf Hjortespring - Røde Kors	17,6	7,0	10,7	16,0	6,3	9,7	13,6	6,9	6,6	139
Suf Nybodergården	17,0	7,2	9,8	22,9	10,5	12,4	13,7	8,0	5,7	44
Suf Aftensol	26,7	9,1	17,6	18,6	8,9	9,7	13,9	9,8	4,1	35
Suf Kildevæld Sogns Plejehjem	22,7	10,3	12,4	22,4	7,6	14,9	14,0	7,1	6,9	58
Suf Deborah Centret	20,6	7,0	13,6	32,9	8,0	24,9	14,1	6,3	7,9	37
Suf Sølund	20,5	9,2	11,3	21,8	8,6	13,2	15,4	6,6	8,8	287
Suf Bryggergården	25,0	6,0	19,0	18,3	9,1	9,2	15,7	5,3	10,5	42
Suf Højdevang Sogn	17,0	6,2	10,8	13,4	7,5	5,9	15,8	7,4	8,4	90
Suf Skjelhøjgård	9,7	6,2	3,5	14,6	4,1	10,5	16,4	4,2	12,2	38
Suf Damsøgård Plejehjem	15,5	6,6	8,9	21,5	7,7	13,8	16,8	7,0	9,8	41
Suf Dagmargårdens Plejehjem	8,8	5,4	3,4	8,9	6,4	2,5	16,9	6,8	10,1	46
Suf Solterrasserne	29,5	8,6	20,9	23,6	8,3	15,4	17,1	7,2	9,9	83
Suf Bomi-Parken	17,9	5,4	12,5	15,0	6,1	8,8	18,2	5,1	13,1	75
Suf Huset William	17,9	7,6	10,3	11,9	6,7	5,2	18,9	6,5	12,4	62
Suf Lærkebo Bystævneparken	31,2	12,8	18,4	43,1	12,9	30,1	19,0	7,0	12,0	66
Suf Johannesgården	0,0			9,3	6,7	2,6	19,1	8,0	11,1	67
Suf De Gamles By (S)	28,4	9,8	18,6	21,4	9,6	11,8	19,2	9,7	9,5	92
Suf Gammel Kloster	20,7	9,7	11,0	24,1	9,5	14,6	19,7	6,1	13,7	57
Suf De Gamles By (LK)	20,2	9,9	10,3	24,3	9,0	15,3	20,2	10,2	10,0	96
Suf De Gamles By (BFR) Demenscenter Klarahus	34,9	10,2	24,7	28,1	8,2	20,0	20,6	7,3	13,3	77
Suf Kollektivhuset Bellahøj	17,0	6,1	10,9	24,9	9,4	15,6	20,7	8,5	12,2	30
Suf Hørgården	25,0	7,5	17,5	23,2	8,9	14,3	20,9	7,4	13,6	172
Suf De Gamles By (ACD)	30,6	8,3	22,3	28,6	8,3	20,3	20,9	7,3	13,7	80
Suf Hermann Koch Gården	17,9	8,8	9,1	22,7	9,9	12,8	21,4	8,0	13,5	68
Suf Øselsgården Plejecenter	26,5	8,2	18,3	20,1	9,8	10,4	22,1	8,3	13,8	69
Suf Pilehuset Bystævneparken	20,4	10,3	10,2	19,8	9,6	10,2	22,9	8,6	14,2	165
Suf Hasselbo Bystævneparken	24,9	8,9	15,9	22,3	8,0	14,3	22,9	8,7	14,2	89
Suf Bispebjergehjemmet	0,0			20,7	10,2	10,4	23,2	8,4	14,7	75
Suf Poppelbo Bystævneparken	31,0	12,6	18,5	27,1	11,9	15,2	23,7	9,0	14,7	84
Suf Rosenborgcentret	15,8	6,9	8,9	24,2	8,3	16,0	23,9	7,8	16,2	88
Suf Solgavehjemmet	12,6	8,1	4,6	21,4	8,3	13,2	24,1	5,4	18,7	45
Suf De Gamles By (MR)	23,3	11,4	11,9	24,3	9,8	14,5	24,6	12,1	12,6	65
Suf Kirsebærhaven	22,4	7,4	15,0	31,2	9,5	21,7	25,3	8,3	17,0	68
Suf Rønnebo Bystævneparken	28,3	9,0	19,4	24,0	9,9	14,1	25,8	7,1	18,7	29
Suf Verdishave	20,6	6,3	14,3	14,0	7,3	6,7	27,1	7,4	19,7	67
Suf Ryholtgård	20,6	10,0	10,6	23,3	7,8	15,5	30,2	8,4	21,9	65

10.9. Psykiatriske bcentre

SOF Psykiatriske Bocentre (Rubin 7/2-2011)	Kalenderdage pr. ansat									Antal ansatte 2010
	2008			2009			2010			
Navn	I alt	Kort	Langt	I alt	Kort	Langt	I alt	Kort	Langt	
I alt	17,9	8,8	9,2	20,0	9,2	10,7	19,8	8,3	11,4	878
Bocentret Holme	12,9	11,7	1,1	22,8	10,6	12,3	15,0	9,6	5,5	17
Thorup gården	15,7	8,9	6,8	16,1	10,0	6,1	16,5	8,7	7,8	128
Bocentret Stubberupgård	11,7	8,9	2,8	24,6	9,5	15,1	18,8	9,1	9,7	40
Bocenter Lindegården	17,2	8,2	9,0	17,4	8,8	8,6	19,0	8,1	10,9	183
Bocentret Sundbygård	19,4	8,8	10,6	18,4	8,1	10,3	19,0	7,8	11,3	176
Center Skt. Annæ - afd.	20,0	7,7	12,3	17,8	7,5	10,3	19,2	7,5	11,7	45
Bocentret Hedelund	18,4	7,6	10,9	26,1	8,9	17,2	19,9	8,0	11,9	143
Bocentret Ringbo	20,6	10,7	9,9	21,3	11,5	9,8	25,3	9,1	16,2	145

10.10. Hjemmeplejen i SOF

SOF Hjemmeplejen (min. 10 ansatte) (Rubin pr. 10/2-2011)	Gns. kal.dage pr. ans.						Antal ansatte 2010
	2009			2010			
Org6	I alt	Kort	Langt	I alt	Kort	Langt	
Hjemmeplejen i alt	31,0	14,5	16,5	29,4	11,6	17,8	533
Stab - Administration - Personale 1	18,8	8,6	10,2	8,2	7,5	0,7	26
Amager Syd - Hj.hjælp - dag - Personale	27,5	12,7	14,8	11,9	11,9	0,0	26
Vanløse - Hj.hjælp - dag - Personale	27,9	14,8	13,1	13,3	9,2	4,1	20
Amager Nord - Hj.hjælp - dag - Personale	20,9	14,2	6,7	14,0	7,1	6,9	30
Aftenplejen Amager - Hj.hjælp - dag - Personale	27,8	8,0	19,8	16,7	9,2	7,5	13
Amager - Sygepleje - dag - Personale	18,4	14,5	3,9	19,0	11,3	7,6	15
Bispebjerg Syd - Hj.hjælp - dag - Personale	24,2	12,9	11,4	22,1	8,5	13,6	23
Amagerbro - Hj.hjælp - dag - Personale	31,5	15,5	16,1	23,3	10,0	13,4	30
Vesterbro - Hj.hjælp-dag - Personale	31,8	15,8	16,0	23,6	15,1	8,5	22
City - Hj.hjælp - dag - Personale	26,6	15,6	11,1	24,0	11,9	12,1	23
Natplejen Østerbro/City - Hj.hjælp - Personale	30,0	11,0	19,0	24,9	11,5	13,4	13
Aftenplejen Nørrebro/Bispebjerg - Hj.hjælp	12,5	8,3	4,2	25,1	7,2	17,9	24
Ydre Nørrebro - Hj.hjælp - dag - Personale	31,5	18,3	13,1	27,7	13,0	14,7	27
Aftenplejen Vesterbro/Valby - Hj.hjælp	19,8	1,1	18,7	32,4	8,0	24,3	12
Aftenplejen Brh/Vanløse - Hj.hjælp	7,8	3,7	4,1	34,6	5,6	29,0	12
Østerbro - Hj.hjælp - dag - Personale	34,1	18,0	16,1	35,6	15,4	20,1	27
Brønshøj - Hj.hjælp - dag - Personale	30,1	17,2	12,9	35,7	9,9	25,8	30
Nørrebro/Bispebjerg - Sygepleje - dag - Personale	29,0	12,4	16,6	37,9	13,3	24,5	15
Ellebjerg - Hj.hjælp - dag - Personale	31,7	20,0	11,7	38,8	14,0	24,8	15
Valby - Hj.hjælp - dag - Personale	51,0	24,0	27,0	46,6	15,0	31,6	27
Bispebjerg Nord - Hj.hjælp - dag - Personale	40,8	22,9	17,9	47,4	21,8	25,6	23
Indre Nørrebro - Hj.hjælp - dag - Personale	30,7	13,3	17,4	57,4	16,2	41,1	24
Valby/Vesterbro - Sygepleje - dag - Personale	41,3	11,8	29,5	76,7	14,5	62,2	13

10.11. Hjemmeplejen i SUF

SUF Hjemmeplejen (min. 10 ansatte) Rubin 8/2-2011	Gns. kal.dage pr. ans.									Gns. ant. ans. 2010
	2008			2009			2010			
	I alt	Kort	Langt	I alt	Kort	Langt	I alt	Kort	Langt	
I alt	24,5	11,0	13,5	24,6	11,0	13,6	23,4	10,0	13,5	1.755
Vanløse/Kirkebjerg	29,7	10,9	18,9	23,0	9,5	13,5	16,5	7,9	8,6	85
Valby/Ottiliavej	27,1	12,0	15,0	25,6	12,3	13,3	19,9	8,8	11,1	206
Vanløse/Damhus	27,1	14,4	12,7	17,8	12,4	5,5	20,3	11,2	9,1	18
Indre By	16,5	9,4	7,1	19,1	8,9	10,2	21,6	7,7	13,9	138
Bispebjerg/ Vest	25,0	13,1	11,9	30,3	13,5	16,8	22,2	12,9	9,2	124
Amager Skt Elisabeth	26,9	9,2	17,7	24,7	10,0	14,8	22,5	9,2	13,3	257
Amager Sundparken	6,3	6,3		22,3	10,6	11,7	23,4	13,2	10,3	141
Nørrebro	23,0	9,9	13,1	26,5	10,3	16,2	25,5	9,5	15,9	206
Østerbro	27,7	10,0	17,7	26,7	10,7	16,0	26,0	9,8	16,3	269
Kgs.Enghave	21,9	12,4	9,5	24,6	12,4	12,1	26,5	10,7	15,8	195
Bispebjerg Håndværkerforeningen	27,5	13,2	14,3	23,4	12,7	10,7	26,7	10,9	15,8	107

10.12. Myndighedscentre i SOF

SOF Myndighedscentre 2010 (min. 10 ansatte) (Rubin 10/2-2011 og 25/2-2011)		Gns. kal.dage pr. ans.			Antal ansatte
LOS-Org5	LOS-Org6	I alt	Kort	Langt	
I alt		17,6	8,5	9,2	1.232
Børne- og Familiecenter København Total		16,5	7,8	8,8	520
Børne- og Familie- center København	Stab	6,1	3,7	2,4	54
	Nørrebro	14,8	7,9	6,9	92
	Amager Remisevej	15,1	10,0	5,2	58
	Brønshøj, Husum, Vanløse	15,9	7,5	8,4	77
	Amager Spaniensgade	18,2	5,7	12,6	49
	Østerbro	19,0	7,5	11,5	65
	Valby	19,8	9,3	10,5	52
	Vesterbro	20,7	9,3	11,4	32
	Bispebjerg	24,1	10,3	13,8	41
Handicapcenter København 6043 Total		17,1	8,3	8,8	196
Rådgivningscenter København Total		18,7	8,5	10,2	149
Rådgivnings-center København	Administrativ enhed	8,4	6,7	1,7	12
	Behandlingsenhed Amager	5,5	4,5	1,0	16
	Behandlingsenhed Indre	23,0	9,3	13,7	21
	Behandlingsenhed Nord	15,9	11,6	4,3	28
	Behandlingsenhed Vest	27,7	5,8	21,9	18
	Modtageenhed Amager	25,2	5,5	19,7	16
	Modtageenhed Indre	5,8	5,8		14
	Modtageenhed Nord	12,8	5,5	7,3	11
	Modtageenhed Vest	13,9	8,4	5,5	15
Socialcenter København Total		19,0	9,5	9,5	367
Socialcenter København	Voksenenh Amager - Adm.	9,4	6,1	3,3	20
	Modtageenh - Sekr.	9,9	9,9	0,0	12
	Voksenenh Østerbro/City - Adm.	10,8	7,8	3,0	17
	Voksenenh Nørrebro - Botilbud/Solistboliger	11,4	5,3	6,1	11
	Hjemløseenh - SKP	11,5	8,8	2,7	20
	Hjemløseenh - Adm.	12,7	12,7	0,0	15
	Voksenenh Nørrebro - Adm.	14,9	7,6	7,3	22
	Modtageenh - Enkeltydelse	15,0	9,7	5,3	38
	Voksenenh Valby/Kgs. Enghave/Vesterbro - Adm.	18,5	9,7	8,7	21
	Modtageenh Pension/FØP	18,9	8,9	10,0	30
	Voksenenh Bispebjerg - Adm.	19,8	10,7	9,1	24
	Voksenenh Valby/Kgs Enghave Botilbud/solistbolig	23,1	10,9	12,2	13
	Støtte/Stabsenh - Adm.	27,8	11,1	16,7	30
Voksenh Bispebjerg - Botilbud/solistboliger	49,5	15,6	33,9	14	

10.13. Handicapinstitutioner i SOF

SOF Handicapinstitutioner. Rubin 28/2-2011	Gns. Kal.dage pr. ansat									2010
	2008			2009			2010			Antal ansatte
Los-org. 8	I alt	Kort	Langt	I alt	Kort	Langt	I alt	Kort	Langt	
SOF Handicapinstitutioner i alt	20,8	9,4	11,4	20,5	9,4	11,1	21,0	8,2	12,8	1.734
Lions Kollegiet - 5429							1,0	1,0		6
Botilbudet Rymarksvej- afd.1							2,0	2,0		9
Center for variable boformer 2 - A				0,6	0,6		2,4	2,4		5
Vera Hus - Service	25,2	3,7	21,5	8,4	4,3	4,1	2,7	2,7		7
Kvisten, Virkefeltet 17	18,1	11,9	6,1	22,0	13,0	9,0	3,6		3,6	5
Blindeinst. IBS Erhverv	2,9	2,9		5,0	5,0		3,9	3,9		10
Lynghuset - Administration 1	13,7	7,1	6,6	4,5	4,5		4,0	4,0		5
Skolegade - 6602				1,4	1,4		4,2	4,2		5
Skovtours, unge	0,4	0,4		1,3	1,3		4,4	4,4		6
Bostedet Sjøløv - 405g	38,6	5,7	32,9	16,8	5,7	11,2	4,7	3,0	1,7	13
Center for multiple funktionsnedsættelser - A				10,0	4,6	5,5	4,8	4,8		11
Skolegade - 6600				5,5	5,5		4,9	4,9		6
Musvågevej - Administrationen	6,6	2,6	4,0	14,9	10,8	4,1	5,6	5,6		7
Cafe Campo - afd.	21,1	10,2	10,9	13,6	11,4	2,2	6,4	6,4		10
Lions Kollegiet - Fysioterapi	2,5	2,5		0,6	0,6		7,0	7,0		18
Aflastningstilbuddene - Tomatvej	25,0	5,3	19,7	10,1	5,8	4,3	7,1	5,8	1,3	12
Kernehuset - 205b	21,1	18,0	3,1	19,6	11,8	7,8	7,4	7,4		10
Bostedet Vinklen 102a	13,4	6,5	7,0	11,0	5,4	5,6	7,6	3,0	4,6	14
Bostedet Vinklen 102d	10,0	7,3	2,7	23,8	8,9	14,9	7,7	7,7		6
Lynghuset - 1. Sal - 1	14,0	9,2	4,8	14,1	8,1	5,9	7,7	6,2	1,5	14
Bostedet Vinklen 102b	5,8	5,8		9,4	9,4		7,7	7,7		6
Dagct. På Sundbyvang ,Irlandsvej 37	8,1	8,1		12,7	7,8	4,9	7,9	7,9		11
Bostedet Sjøløv - 405d	31,2	8,5	22,7	5,7	5,7		7,9	7,9		6
Møllehuset / Kigkurren - 103g	20,6	11,4	9,2	19,7	13,5	6,2	8,0	8,0		9
Røde Mellemvej				3,1	3,1		8,5	6,6	1,9	10
Bostedet Vinklen 102e	17,7	6,4	11,3	2,5	2,5		8,8	8,8		5
Svanehuset Gruppe 4	14,5	10,8	3,7	17,3	11,4	5,9	9,0	4,9	4,1	14
Administration Lions Kollegiet	4,2	3,9	0,3	4,0	2,8	1,3	9,1	2,7	6,4	16
Fysioterapi, Persillevej 8	8,5	6,0	2,5	6,6	5,1	1,5	9,1	9,1		11
Dagcenter Kvintetten - A				2,2	2,2		9,2	1,9	7,4	12
Bostedet Nordlys - bolig 1	19,6	7,8	11,8	11,9	8,3	3,6	9,4	7,9	1,6	14
Bostedet Radisevej - 403b	30,4	8,9	21,6	25,5	8,6	16,9	10,1	7,8	2,3	12
Bostedet Nordlys - bolig 4	19,3	13,6	5,7	13,0	8,9	4,1	10,1	6,6	3,5	14
Bostedet Kuben 2. og 3. sal - fast personale				9,3	9,3		10,1	10,1		10
Center for aflastningstilbud m.fl. - A							10,2	4,1	6,1	10
Skovtours, børn	0,8	0,8		13,2	1,4	11,9	10,3	5,6	4,7	6
Svanehuset Gruppe 2	14,3	11,4	2,9	36,1	11,1	25,0	10,6	8,2	2,4	14
Stubmøllevej 13 - 404c	5,8	5,8		6,7	6,7		10,7	2,6	8,2	6
Blindeinst. Bo-afd.	12,3	8,6	3,7	8,2	5,6	2,6	11,2	6,0	5,2	11
Fælles SKH	8,1	6,0	2,1	14,8	10,9	3,9	11,7	8,7	3,0	18
Bostedet Havdrupvej - 206a	6,0	5,5	0,5	12,6	5,9	6,7	12,2	6,3	5,9	21
Blindeinst. Erhverv og kursus	28,4	5,9	22,4	10,8	6,6	4,1	12,4	5,4	7,0	28
Hothars Plads	11,0	10,2	0,8	31,7	13,6	18,1	12,6	10,3	2,3	5
Plejen - 2. sal				23,0	12,9	10,1	13,0	13,0		9
Lions Kollegiet - Boligerne	11,2	9,5	1,7	23,9	10,1	13,8	13,3	6,6	6,7	11
Væveriet, Svanevej 24	12,8	5,5	7,3	23,7	4,2	19,5	13,5	7,2	6,3	16
Nørrebro	30,8	11,8	19,0	21,7	9,1	12,6	14,1	8,6	5,5	7
Albatros - 402e	13,3	8,4	4,9	11,4	11,4		14,2	8,9	5,2	12
Bostedet Nordlys - bolig 3	7,7	7,7		40,2	9,4	30,8	14,2	4,7	9,4	5
Bostedet Amager Strand - 203A	18,4	12,1	6,3	15,0	13,4	1,5	14,2	10,3	3,8	15
Blindeinst. Specialrådgivning	8,7	7,7	1,1	9,1	5,5	3,6	14,2	5,9	8,3	27
Radisevej 2,1	27,5	11,2	16,3	19,2	15,7	3,6	14,2	14,2		12

105b, månedsløn	10,9	9,2	1,7	13,9	12,4	1,5	14,3	12,2	2,1	10
Blindeinst. Udvikling og Kommunikation	3,2	3,2		8,8	4,3	4,5	14,4	4,0	10,4	9
Center for børn med handicap - A				2,5	2,5		14,5	4,2	10,3	27
Blindeinst. Administration og Service	11,8	10,9	0,9	18,6	7,3	11,3	15,0	7,7	7,3	22
Irlandsvej 39 A				9,6	5,2	4,4	15,4	11,8	3,6	9
Bostedet Sjælør - 405c	20,1	13,6	6,6	15,7	14,0	1,7	15,4	7,3	8,1	12
Værkst. Gladsaxe Møllevvej 21	10,2	8,5	1,6	14,8	14,6	0,2	15,4	11,6	3,8	12
Helsingborggade	16,9	11,7	5,3	32,4	9,6	22,8	15,5	15,5		5
Smedetofte				1,2	1,2		15,7	6,0	9,7	5
Lions Kollegiet - Recco	23,6	12,9	10,7	38,9	15,9	23,0	16,2	10,8	5,3	15
408a	31,6	6,1	25,5	26,7	6,4	20,3	16,2	5,4	10,8	29
Radisevej 4,1	64,5	22,1	42,4	46,3	19,2	27,2	17,0	14,1	2,9	12
Tokanten - 104d	20,9	10,9	10,0	11,7	10,6	1,1	17,2	8,6	8,6	13
Lions Kollegiet - Chopin	18,4	7,6	10,8	14,3	6,5	7,8	17,4	7,8	9,5	15
Tryggvældevej - afd.				0,7	0,7		17,4	7,9	9,5	14
Aflastnings-og Døgntilbud Virkefeltet 17	37,6	14,0	23,5	19,5	10,2	9,3	17,5	8,2	9,3	33
Tokanten - 104f	44,2	15,2	29,1	22,8	8,3	14,4	18,0	10,0	8,0	13
Bostedet Kuben 1. sal - fast personale	0,2	0,2		39,5	14,1	25,5	18,1	18,1		6
Bostedet Griffenfeldsg. 44, opg. 4,3.	9,2	9,2		36,8	10,6	26,2	18,7	5,9	12,8	11
Irlandsvej 27 A & B (udskilt fra Tokanten)				4,4	4,4		18,8	5,3	13,5	19
Center for variable boformer 3 - A				3,5	3,5		18,8	4,2	14,7	8
Lions Kollegiet - Dag hjem	31,3	10,3	21,0	33,3	9,5	23,8	19,1	7,6	11,5	8
Behandlingshjemmet Baunegården - Afd.				6,5	1,7	4,8	19,2	7,7	11,5	41
Jens Warmingsvej	19,8	11,4	8,4	25,5	10,6	15,0	19,5	10,0	9,5	28
Lions Kollegiet - Nattevagt	18,8	12,4	6,4	20,0	12,8	7,1	19,6	10,5	9,1	12
Daghjemmet Øresund	25,8	7,2	18,6	6,5	6,5		20,8	8,5	12,3	11
Bostedet Hyldeblomsten (Parterren)	16,8	15,6	1,3	30,2	13,5	16,7	21,1	13,8	7,3	11
Musvågevej - Dagtilbuddet - faste	14,7	10,6	4,1	18,1	9,8	8,2	21,4	8,6	12,8	14
Aktiv.ct. Koloritten , Nyrnbergg. 23, 1.	4,2	1,9	2,3	23,2	4,4	18,8	21,6	10,2	11,3	10
Albatros - 402b	22,8	6,3	16,5	25,6	7,7	18,0	21,8	9,2	12,6	12
Bostedet Ringertoften	14,2	10,2	4,0	15,3	11,3	4,0	22,1	10,1	12,1	22
Center for autisme og specialpædagogik - A				24,4	2,0	22,3	22,2	4,2	17,9	13
Stubmøllevvej 13 - 404b	6,9	6,9		9,2	9,2		22,5	7,7	14,8	12
Bostedet Nordlys - bolig 2	13,0	10,5	2,5	18,7	7,8	10,9	23,3	5,7	17,6	9
Dagtilbuddet i Kælderen	30,1	14,1	16,0	10,4	8,5	1,9	23,4	10,5	12,9	14
Aflastningstilbuddene - Kjørstrupvej	28,3	9,0	19,3	14,1	14,1		23,5	12,2	11,3	9
Sam-bo - Tomatvej 3	10,6	5,3	5,3	24,1	11,0	13,1	23,6	18,0	5,6	15
Vibegården - stuen				33,1	5,8	27,3	23,6	8,0	15,6	14
Sam-bo - Persillevej 4	37,5	14,5	22,9	24,3	8,7	15,6	24,1	9,7	14,4	15
Vera Hus - Plejen	28,8	8,5	20,3	32,3	9,3	23,1	24,5	7,0	17,5	56
Bostedet Sjælør - 405e	15,3	13,3	2,0	17,1	10,9	6,2	25,2	14,3	10,9	8
Lions Kollegiet - Pernille	22,8	9,1	13,7	24,5	10,4	14,1	26,0	6,2	19,8	13
Musvågevej - Sydfløjen - faste	31,5	15,7	15,8	20,5	13,5	7,0	26,0	9,6	16,4	37
Vibegården - 1. sal				28,1	4,7	23,4	26,4	6,7	19,7	9
Chr. II's Alle				7,4	7,4		27,5	11,5	16,0	10
Strandparkcentret, Amager Str.vej 122 A	23,2	6,0	17,2	22,7	7,8	15,0	27,6	6,4	21,2	26
Lynghuset - Stuen 1	21,2	16,0	5,2	20,4	16,6	3,8	28,0	11,9	16,2	14
Lions Kollegiet - Henrik	25,4	6,7	18,7	15,4	9,3	6,2	28,2	9,1	19,0	15
Bostedet Nordlys - bolig 5	13,8	8,1	5,7	19,3	11,5	7,8	28,3	12,0	16,3	14
Rengøring Lions Kollegiet	24,4	5,2	19,1	20,2	8,3	11,8	28,4	3,1	25,3	11
Daghjemmet Persillevej 6	16,6	11,7	5,0	17,0	13,4	3,6	28,6	8,8	19,8	12
Bofællesskaberne + projekt B	21,5	10,7	10,7	36,6	8,2	28,5	28,7	8,8	19,8	25
Lynghuset - 2. Sal - 1	54,5	12,7	41,7	36,7	12,6	24,1	30,1	13,6	16,5	21
Svanehuset Gruppe 1	26,1	14,2	11,8	30,2	10,9	19,4	31,9	11,1	20,8	13
7'eren - afsnit A	9,9	2,2	7,7	48,1	15,0	33,1	32,9	9,3	23,5	15
Bostedet Radisevej - 403e	38,1	11,6	26,5	33,1	10,6	22,5	34,0	8,2	25,8	13
Bostedet Sjælør - 405b	7,6	7,6		10,7	10,7		34,5	9,6	24,9	5
Lions Kollegiet - Mozart	13,7	12,8	0,9	19,0	16,3	2,8	35,5	12,5	23,0	15
Svanehuset Gruppe 3	7,1	7,1		28,2	8,6	19,6	35,6	7,3	28,3	11
Solstriben - Irlandsvej 41	23,6	8,8	14,8	24,9	13,9	10,9	35,6	7,7	27,9	25
Musvågevej - Nordfløjen - faste	31,2	13,0	18,2	35,2	10,7	24,5	36,1	10,5	25,6	38

Servicefunktionen(Maskinhus)	7,0	7,0		2,0	2,0		37,0	2,9	34,1	6
Sambo Fælles	47,3	6,3	41,0	6,4	6,4		38,8	15,6	23,3	5
Møllehuset / Kigkurren - 103b	10,4	6,5	3,9	13,7	5,9	7,8	40,1	5,6	34,5	16
Kernehuset - 205c	48,7	12,0	36,7	29,9	16,5	13,4	45,4	7,4	38,0	12
Østerbro	31,1	8,2	22,9	25,6	11,2	14,4	46,1	6,4	39,6	8
Vibegården - 3. sal	36,3	9,0	27,3	17,6	9,3	8,3	46,8	12,8	34,0	9
Irlandsvej 39 B				8,5	8,5		47,3	19,8	27,5	6
Skovtoppen SKH CBH	11,6	8,5	3,1	17,7	13,1	4,6	47,7	7,5	40,2	21
Dagcenter 1 - A				30,3	1,8	28,5	49,7	5,5	44,2	7
Aktivitsc. Jydeholmen 15, 3.	53,2	12,4	40,8	28,5	15,5	13,0	54,9	13,2	41,8	12
Nærumgård - fælles				24,6	7,2	17,4	57,0	14,6	42,4	49