

INDHOLDSFORTEGNELSE

<b>YDELSE: Anlægsopgaver (ordinære) .....</b>	<b>2</b>
<b>YDELSE: Anlægsopgaver (ordinære) - Parkeringsstrategien .....</b>	<b>7</b>
<b>YDELSE: Administration af byens anlæg og udbud.....</b>	<b>9</b>
<b>YDELSE: Driftsopgaver Parkering .....</b>	<b>12</b>
<b>YDELSE: Driftsopgaver Trafik .....</b>	<b>16</b>
<b>YDELSE: Driftsopgaver Veje og Renhold .....</b>	<b>18</b>
<b>YDELSE: Miljø, Skattefinansierede driftsområde.....</b>	<b>22</b>
<b>YDELSE: Miljø, Takstområdet.....</b>	<b>24</b>
<b>YDELSE: Driftsopgaver Park og Natur .....</b>	<b>27</b>
<b>YDELSE: Byplanlægning.....</b>	<b>29</b>
<b>YDELSE: Arkitektur- og byrumsydelser .....</b>	<b>32</b>
<b>YDELSE: Byfornyelsesadministration .....</b>	<b>35</b>
<b>YDELSE: Støttet byggeri – tilsagn og tilsyn .....</b>	<b>37</b>
<b>YDELSE: Byfornyelse ydelsesstøtte.....</b>	<b>39</b>
<b>YDELSE: Byfornyelse, anlæg.....</b>	<b>41</b>
<b>YDELSE: Begravelseshandlinger.....</b>	<b>44</b>
<b>YDELSE: Kirkegårdskultur .....</b>	<b>47</b>
<b>YDELSE: Kirkegårdsarealer.....</b>	<b>49</b>
<b>YDELSE: Byggesagsbehandling.....</b>	<b>52</b>
<b>YDELSE: Produktion af kort, geodata og luftfotos .....</b>	<b>54</b>
<b>YDELSE: Sager i matrikelkontoret .....</b>	<b>56</b>
<b>YDELSE: Andre sager end byggesager i Byggesagsafdelingen .....</b>	<b>58</b>
<b>YDELSE: Entreprenørvirksomhed .....</b>	<b>60</b>
<b>YDELSE: Sekretariatsbetjening .....</b>	<b>62</b>

Teknik- og Miljøudvalget

## **YDELSE: Anlægsopgaver (ordinære)**

### **Ydelsens indhold**

Teknik- og Miljøforvaltning udfører anlægsopgaver (ordinære), som omfatter såvel renovering af eksisterende faciliteter som egentlig nyanlæg i forbindelse med byens vækst.

Teknik- og Miljøforvaltning ønsker via renovering og nyanlæg at fremme brugervenligheden af Københavns veje og pladser, cykelstier og fodgængerarealer, parker og grønne områder, legepladser, boldbaner, broer og bolværker, springvand og toiletter, herunder at udvikle byen med henblik på at tilgodese fremkommelighed, sikkerhed, oplevelse og udfoldelse.

Center for Anlæg og udbud er bygherre på ordinære anlægsprojekter i Københavns offentlige rum. Centret styrer, udvikler og gennemfører kommunens anlægsprojekter, som omfatter vejarealer, pladser, gårde, parker, grønne områder, broer og parkeringsanlæg.

Centret er desuden myndighed for private anlægsprojekter, der gennemføres på vejarealer. Derudover rådgiver centret de øvrige dele af forvaltningen om udbud og kontrahering.

Udgifterne til ydelsen er anført på følgende funktioner:

0.25.10.3	Fælles formål, faste ejendomme (offentlige toiletter)
0.52.81.3	Jordforurening
0.28.20.3	Grønne områder og naturpladser
2.28.23.3	Standardforbedringer af færdselsarealer
0.48.71.3	Vedligeholdelse af vandløb
0.52.89.3	Øvrig planlægning, undersøgelser, tilsyn
6.45.50.3	Bygninger

Ydelsen er opdelt på følgende aktiviteter:

- § Grønne områder og naturpladser
- § Offentlige toiletter
- § Vejanlæg og trafikprojekter, torve og pladser, broer og bolværker, cykelstier og fortove
- § Jordforurening
- § Vedligeholdelse af vandløb
- § Øvrig planlægning, undersøgelser, tilsyn
- § Bygninger

## Økonomi

### Pris

Ordinære anlægsopgaver:

Grønne områder og naturpladser	3,69 kr. pr. m <sup>2</sup>
Offentlige toiletter	0,37 kr. pr. m <sup>2</sup>
Vejanlæg og trafikprojekter, torve og pladser, broer og bolværker, cykelstier og fortove	26,30 kr. pr. m <sup>2</sup>
Jordforurening	0,15 kr. pr. m <sup>2</sup>
Øvrig planlægning, undersøgelser, tilsyn	0,23 kr. pr. m <sup>2</sup>
Bygninger	15,0 mio. kr.

### Mængde/antal

Det samlede antal af m<sup>2</sup> for byens sø- og parkarealer samt offentlige vejareal.

Anlægsopgaverne vedrørende offentlige parker og grønne områder har til formål at sikre en forbedring og renovering af byens parker og legepladser. Københavns grønne og blå naturområder udgør et areal på 12.928.783 m<sup>2</sup>

Den samlede udgift til grønne områder og naturpladser udgør 47,707 mio.kr. i 2008.

Anlægsopgaverne vedrørende toiletter, er opgjort i forhold til det eksisterende samlede offentlige vej- og parkareal på i alt ca. 21.858.246 m<sup>2</sup>. Den samlede udgift udgør i 2008 8,087 mio.kr.

Anlægsopgaverne vedrørende vejanlæg og trafikprojekter, torve og pladser, broer og bolværker, cykelstier og fortove omfatter omlægning af byens pladser og gågader, gader, broer og forbedring af cykelfremkommelighed.

Det samlede offentlige vejareal i byen udgør i alt 8.929.463 m<sup>2</sup>

Den samlede udgift udgør i 2008 234,845 mio.kr.

Anlægsopgaverne vedrørende jordforurening er opgjort i forhold til det eksisterende samlede offentlige vej- og parkareal på i alt ca. 21.858.246 m<sup>2</sup> Udgiften til anlægsopgaver vedrørende jordforurening udgør i 2008 3,278 mio. kr.

Anlægsopgaverne vedrørende øvrig planlægning, undersøgelser og tilsyn, er opgjort i forhold til det eksisterende samlede offentlige vej- og parkareal på i alt ca. 21.858.246 m<sup>2</sup>. Den samlede udgift udgør i 2008 5,027 mio.kr.

Den samlede udgift vedrørende bygninger udgør i 2008 15,0 mio.kr.

Mængden er blevet sat til én.

Det samlede udgift i 2008 til anlægsopgaver (ordinære, ekskl. P-strategi) udgør 313,946 mio.kr.

### Prioritering

#### Grønne områder og naturpladser

Enhedspris Vedtaget Budget 2007(2008 p)	1,13kr. pr. m <sup>2</sup>
Korrektion af areal 2007/2008	-0,21 kr. pr. m <sup>2</sup>
Ændret prioritering som følge af tekniske korrektioner	-0,10 kr. pr. m <sup>2</sup>
Enhedspris i budgetforslaget	0,82kr. pr. m <sup>2</sup>
Ændret prioritering som følge af tekniske korrektioner til budget 2008	0,00kr. pr. m <sup>2</sup>
Ændret prioritering som følge af budgetvedtagelsen	2,86 kr. pr. m <sup>2</sup>
Enhedspris i vedtaget budget 2008	3,69 kr. pr. m <sup>2</sup>

#### Offentlige toiletter

Enhedspris Vedtaget Budget 2007(2008 p)	0,42 kr. pr. m <sup>2</sup>
Korrektion af areal 2007/2008	-0,05 kr. pr. m <sup>2</sup>
Ændret prioritering som følge af tekniske korrektioner	0,0 kr. pr. m <sup>2</sup>
Enhedspris i budgetforslaget	0,37 kr. pr. m <sup>2</sup>
Ændret prioritering som følge af tekniske korrektioner til budget 2008	0,0 kr. pr. m <sup>2</sup>
Ændret prioritering som følge af budgetvedtagelsen	0,0 kr. pr. m <sup>2</sup>
Enhedspris i vedtaget budget 2008	0,37kr. pr. m <sup>2</sup>

#### Vejanlæg og trafikprojekter, torve og pladser, broer og bolværker, cykelstier og fortove

Enhedspris Vedtaget Budget 2007(2008 p)	12,19 kr. pr. m <sup>2</sup>
Korrektion af areal 2007/2008	-0,38 kr. pr. m <sup>2</sup>
Ændret prioritering som følge af tekniske korrektioner	1,60kr. pr. m <sup>2</sup>
Enhedspris i budgetforslag 2008	13,41 kr. pr. m <sup>2</sup>

Ændret prioritering som følge af tekniske korrektioner til budget 2008	0,29 kr. pr. m <sup>2</sup>
Ændret prioritering som følge af budgetvedtagelsen	12,60 kr. pr. m <sup>2</sup>
Enhedspris i vedtaget budget 2008	26,30 kr. pr. m <sup>2</sup>

#### Jordforurening

Enhedspris Vedtaget Budget 2007(2008 pl)	0,16 kr. pr. m <sup>2</sup>
Korrektion af areal 2007/2008	-0,02 kr. pr. m <sup>2</sup>
Ændret prioritering som følge af tekniske korrektioner	0,00 kr. pr. m <sup>2</sup>
Enhedspris i budgetforslag 2008	0,14 kr. pr. m <sup>2</sup>
Ændret prioritering som følge af tekniske korrektioner til budget 2008	0,01 kr. pr. m <sup>2</sup>
Ændret prioritering som følge af budgetvedtagelsen	0,0 kr. pr. m <sup>2</sup>
Enhedspris i vedtaget budget 2008	0,15kr. pr. m <sup>2</sup>

#### Øvrig planlægning, undersøgelser, tilsyn

Enhedspris Vedtaget Budget 2007(2008 p)	0,26 kr. pr. m <sup>2</sup>
Korrektion af areal 2007/2008	-0,03 kr. pr. m <sup>2</sup>
Ændret prioritering som følge af tekniske korrektioner	0,00 kr. pr. m <sup>2</sup>
Enhedspris i budgetforslaget	0,00kr. pr. m <sup>2</sup>
Ændret prioritering som følge af tekniske korrektioner til budget 2008	0,00 kr. pr. m <sup>2</sup>
Ændret prioritering som følge af budgetvedtagelsen	0,00 kr. pr. m <sup>2</sup>
Enhedspris i vedtaget budget 2008	0,23 kr. pr. m <sup>2</sup>

#### Bygninger

Enhedspris Vedtaget Budget 2007(2008 p)	0,00 kr.
Korrektion af areal 2007/2008	0,00 kr.
Ændret prioritering som følge af tekniske korrektioner	0,00 kr.
Enhedspris i budgetforslaget	0,00 kr.
Ændret prioritering som følge af tekniske korrektioner til budget 2008	0,0 kr.
Ændret prioritering som følge af budgetvedtagelsen	15,0 mio.kr.
Enhedspris i vedtaget budget 2008	15,0 mio.kr.

## **Supplerende oplysninger**

### **6-BY NØGLETAL:**

Der er ingen relevante 6-by nøgletal samt aktivitetsnøgletal for denne ydelse

### **BRUGERTILFREDSHED:**

Vej & Park har i 2002, 2004 og 2006 gennemført en brugertilfredshedsundersøgelse og spurgt ca. 1200 borgere, hvad de mener om byens offentlige arealer og udstyr. Resultatet synes at vise, at det er lykkedes at holde niveauet samlet set på ansvarsområdet i perioden 2002 -2006.

## **YDELSE: Anlægsopgaver (ordinære) - Parkeringsstrategien**

### **Ydelsens indhold**

Anlægsmidlerne under Parkeringsstrategien er en del af de samlede ordinære anlægsopgaver under Teknik- og Miljøudvalget.

Parkeringsstrategien består af tre hovedpunkter:

- Udvidelse af området for betalingsparkeringen fra at omfatte Indre By til at omfatte hele området indenfor Jagtvejslinien på Sjælland og indenfor Øresundsvej på Amager.
- Etablering af 4.000 nye P-pladser i P-anlæg i de indre brokvarterer med samme betalingsbetingelser som gælder for gadeparkeringen.
- Nedlæggelse af 1.000 gadeparkeringspladser med det formål at forbedre byrummene og trafikmiljøet efterhånden som der etableres nye parkeringspladser i P-anlæg.

Udgifterne til ydelsen er anført på følgende funktion:

2.28.23.3 Standardforbedringer af færdselsarealer

### **Økonomi**

#### **Pris**

Anlæg af p-pladser: kr. 580.937 pr. p-plads.

#### **Mængde/antal**

Målgruppen er Københavns borgere, besøgende og arbejdende i byen.

Antal p-pladser til etablering i årene 2007-2009 er 915 med følgende fordeling.

Tre kommunale anlæg (Leifsgade, Nørre Allé og Under Elmene):

840 p-pladser til 508,35 mio. kr. hvilket svarer til 605.179 kr. pr. p-plads

Køb af p-anlæg i Rejsbygade:

75 p-pladser til ca. 23,2 mio. kr. hvilket svarer til ca. 309.434 kr. pr. p-plads

Den gennemsnitlige pris for etablering af de 915 p-pladser forventes at blive 580.937 kr. pr. p-plads.

Budgettet udgør i 2008 110,959 mio. kr.

Budgettet i 2008 og det samlede antal P-pladser for hele parkeringsstrategien:

<b>Ydelse (inkl. adm. udgifter)</b>	<b>Udgift (1000kr.)</b>	<b>P-pladser</b>	<b>Enhedspris (kr.)</b>
Anlæg af p-pladser:	110.959	191	580.937

## Prioritering

Antal af p-pladser\*:

Enhedspris (2008 pl)	-
Ændret prioritering som følge tekniske korrektioner	-
I alt ny enhedspris i budgetforslag 2008	580.937 kr. pr. p-plads
Ændret prioritering som følge af tekniske ændringer til budget 2008	-
Ændret prioritering som følge af budgetaftale (inkl. besparelser)	-
I alt ny enhedspris i budget 2008	580.937 kr. pr. p-plads

\*Note: Enhedsprisen er konstant da det er mængden der reguleres.

## Supplerende oplysninger

### **6-BY NØGLETAL:**

Der foreligger ikke 6-by nøgletal for denne ydelse

### **BRUGERTILFREDSHED:**

Forvaltningen har gennem borgerdialogen haft kontakt til et antal borgere i de bydele, hvor P-anlæggene skal etableres. Der har på borgermøderne været en konstruktiv og positiv dialog i forhold til gennemførelse af projektet, hvilket også er kommet til udtryk i de udtalelser, der har været fra lokalrådene.

Forvaltningen har endvidere i maj 2007 gennemført en holdningsanalyse blandt beboerne i de indre brokvarterer. Et hovedresultat er, at ca. 90 % er enige i, at det er en god idé at bygge underjordiske, fuldautomatiske P-anlæg, så bilerne ikke fylder i gadebilledet.



## **YDELSE: Administration af byens anlæg og udbud**

### **Ydelsens indhold**

Center for Anlæg og Udbud har ansvaret for at udvikle og gennemføre kommunens anlægsprojekter i byens rum. Centret er desuden myndighed for fremmede bygherrers ændringer af og adgang til offentlige og private vejarealer. Derudover er forvaltningens udbudsekspertise samlet i centret. Når en indsats er prioriteret af politikerne, gennemfører Center for Anlæg og Udbud udviklingen af projektet fra idé til et projektforslag, der danner grundlag for den politiske godkendelse. Derefter forestår centret udarbejdelse af hovedprojekt, udbud af anlægsopgave, kontrahering med entreprenør og byggetilsyn frem til afslutningen af anlægsopgaven.

Center for Anlæg og Udbud er også myndighed for alle private bygherrers ønsker om ændringer af offentlige eller private vejarealer samt adgang hertil fra private matrikler. Centret forestår den eventuelle politiske behandling af projektønsker og den egentlige myndighedsgodkendelse af projekterne.

### **Ny organisation i Center for Anlæg og udbud**

Når implementering af den nye organisation i Center for Anlæg og Udbud er gennemført, vil centret bestå af følgende områder/projekter; sekretariat, rådgivning, udvikling, anlæg, gård anlæg, nordhavsvejen og p-anlæg.

Ydelsen er opdelt på følgende aktiviteter:

- § Sekretariatsopgaver
- § Rådgivning
- § Udviklings- og anlægsområdet
- § Gårdanlæg

Sekretariatet løser opgaverne indenfor området centeradministration. Herudover varetager sekretariatet tværgående opgaver i centret, hvilket bl. a. det overordnede overblik i centret over portefølje og investeringsplan, udvalgssager og borgmesterbestillinger og koordinering af events. Sekretariatet har ligeledes det overordnede ansvar for sammenhængen mellem centrets guider.

Området ”rådgivning” er en sammenlægning af den tidligere myndighedssektion og udbudsenheden. Områderne bliver samlet under et, fordi der er et fagligt fællesskab omkring rådgivning og godkendelse af interne og eksterne bygherrers udbudsmateriale. Rådgivning omfatter bygherrerådgivning indenfor udbudsområdet samt vejmyndighed for eksterne bygherrer i København.

Udviklingsområde har til formål at udvikle anlægsprojekter indenfor TMFs anlægsramme samt projekter opstået som følge af budgetforlig og øvrige forvaltningers ønsker. Anlægsområde har til formål at sikre en professionel gennemførelse af Center for Anlæg og Udbuds anlægsprojekter fra projektforslag til overdragelse af færdigt anlægsprojekt til forvaltningens driftsenhed.

Gårdanlæg er den nye betegnelse for Grønne Gårde og udgør et selvstændigt område i en overgangsperiode på et år. Gårdanlæg skal på sigt organiseres således, at der bliver en klar bygherre styring og en klar projekteringsenhed. Intentionen er, at der efter et år sker en integration ml. gårdanlæg, udviklings- og anlægsområdet.

Parkeringsanlæg løser opgaven med at udvikle og anlægge parkeringspladser i konstruktion, samt nedlæggelse af 1000 pladser og omdannelse af disse til byrum. (Ydelse: Parkeringsanlæg). Nordhavnsvej løser opgaven med at udvikle og anlægge en forbindelsesvej fra Lyngbymotorvejen til Nordhavnen, samt udbygning af krydsene ml. Kalkbrænderihavnsvej og Nordhavnen.

Den udgiftsdrivende parameter er det samlede offentlige vej-, sø - og parkareal i byen.

Udgifterne til ydelsen er anført på følgende funktioner:

2.22.01.1 Transport og infrastruktur, fælles formål

2.28.11.1 Vejvedligeholdelse m.v.

6.45.51.1 Sekretariat og forvaltning

## **Økonomi**

### **Pris**

Administration af byens anlæg og udbud: kr.1,13 pr. m<sup>2</sup>

### **Mængde/antal**

Byens vej-, sø- og parkareal udgør ca. 21.858.246 m<sup>2</sup>.<sup>1</sup> Den samlede driftsudgift hertil udgør i 2008 24,759 mio.kr.

### **Prioritering**

Drift af byens anlæg og udbud:

Enhedspris (2008 pl)	1,20 kr. pr. m <sup>2</sup>
Korrektioner som følge af ændringer af vejareal 2007/2008	-0,13 kr. pr. m <sup>2</sup>
Ændret prioritering som følge af tekniske ændringer	-0,01 kr. pr. m <sup>2</sup>
Enhedspris i budgetforslaget	1,06 kr. pr. m <sup>2</sup>
Ændret prioritering som følge af tekniske ændringer	0,07 kr. pr. m <sup>2</sup>
Ændret prioritering som følge af budgetvedtagelsen (inkl. besparelser )	0,00 kr. pr. m <sup>2</sup>
Enhedspris i vedtaget budget 2008	1,13 kr. pr. m <sup>2</sup>

<sup>1</sup> Der arbejdes aktuelt med en nøjagtig og teknisk avanceret GIS-opmåling af byens grønne områder. Der findes på nuværende tidspunkt ingen opmåling af de blå områder.

## **Supplerende oplysninger**

### **6-BY NØGLETAL:**

Der foreligger ikke 6-by nøgletal for denne ydelse

### **BRUGERTILFREDSHED:**

I 2006 blev der gennemført brugertilfredshedsundersøgelser på teknik- og miljøområdet<sup>2</sup>.

Hovedkonklusionen fra 2006 er, at borgerne vurderer området stort set uændret set over perioden 2002-2006. De ændringer der kan konstateres er så marginale, at det må anses for tilfældige variationer.

Resultatet synes at vise, at det er lykkedes at holde niveauet samlet set på ansvarsområdet i perioden 2002 -2006.

---

<sup>2</sup> tns gallup, De københavnske borgeres tilfredshed med TMF's ydelser, juni 2006

Teknik- og Miljøudvalget

## **YDELSE: Driftsopgaver Parkering**

### **Ydelsens indhold**

Center for Parkering administrerer parkeringsordningen i København og tilbyder derudover rådgivning og kurser i forbindelse med andre kommuners parkeringsdrift og udvikling.

De primære arbejdsopgaver er at udføre: Parkeringskontrol og -service, afgiftsbetaling, klagebehandling, salg af p-licenser og -billetter samt råd og vejledning i parkeringsspørgsmål, drift og vedligeholdelse af kommunens billetautomater samt kompetenceudvikling og uddannelse inden for p-kontrol og service

Udgiften til ydelsen er anført på følgende funktioner:

2.22.01.1 Transport og Infrastruktur, fælles formål

Der er følgende aktiviteter tilknyttet ydelsen:

- Betalingsparkering i parkeringszonerne
- Pålæggelse af parkeringsafgifter

Aktiviteterne vedr. betalingsparkering i parkeringszonerne består af:

- § Reparation, tømning og vedligeholdelse af billetautomater
- § Salg af måneds-, uge- og dagkort samt parkeringstimet og skræbebilletter
- § Udstedelse og udsendelse af beboer- og erhvervslicenser
- § Behandlingen af henvendelser vedr. betalingsparkering i parkeringszonerne

De beregnede enhedspriser indeholder Center for Parkerings udgifter og indtægter ved betalingsparkering. I de beregnede enhedspriser indgår årets forventede udgifter og indtægter ved udstedelse af beboer- og erhvervslicenser.

Ændring i taksterne skønnes ikke at medføre øgede udgifter til administration af ordningerne. En takststigning skønnes at ville medføre højere indtægt pr. parkeringsplads.

Ændringer i betalingszonernes geografiske størrelse skønnes at medføre øgede udgifter til administration og drift.

I forbindelse med iværksættelse af den vedtagne parkeringsstrategi forestår Center for Trafik samt Center for Veje og Renhold for henholdsvis ændring af områdeskiltning og drift af overtage af private fællesveje. Omkostninger hertil indgår ikke Center for Parkerings økonomi.

Aktiviteterne vedrørende pålæggelse af parkeringsafgifter består af:

- Udstedelse af afgifter, hvoraf 9-10 % afskrives som uerholdelige (udenlandske bilister, diplomater, ukendte ejere, manglende betalingsevne og klagere, som får medhold).
- Aflevering af statens andel – jf. aftale mellem Trafikministeriet og Københavns Kommune.
- Behandling af ca. 22.500 indsigelser
- Behandling af personlige henvendelser og telefoniske henvendelser
- Opkrævning af afgifter herunder sagsbehandling af kundehenvendelser om adresseændringer, dødsfald, udenlandske biler, diplomater og andre med særlige forhold samt håndtering af sager hos inddrivelsesmyndigheden, SKAT.

Hvis mængden af afgifter skal reduceres vil den samme service- og myndighedsudøvelse i en vis udstrækning kunne opnås med andre midler eksempelvis ved uddeling af ”advarsler” eller ved gennemførelse af kampagner. Hvis mængden af afgifter skal forhøjes, vil afgiftspålæggelsen skulle intensiveres gennem mere restriktiv kontrol.

Opgavevaretagelsen hviler på Administrationsgrundlaget og aftalen mellem Justitsministeriet og Københavns Kommune. Administrationsgrundlaget er en beskrivelse af Center for Parkerings kompetence, parkeringsreglerne, praksis på området, vejledning i sagsbehandling, sagsbehandlingsregler og prøvelse.

### Økonomi:

#### Pris

#### Oversigtstabel

2008			
Betalingsparkering	Pris kr.	mængde	sum
Rød zone	-47.472,36	1.577	-74.863.912
Grøn zone	-15.722,88	9.617	-151.206.937
Blå zone	-5.278,10	22.633	-119.459.237
Betalingsparkering i alt			-345.530.086
p-afgifter	-13,98	292.197	-4.084.914
Drift i alt			-349.615.000
I alt			-349.615.000

Taksterne fastsættes af Borgerrepræsentationen

Takster:	Rød Zone	Grøn zone	Blå zone
Timebetaling (billetautomat)	26,00 kr.	16,00 kr.	9,00 kr.
Timebetaling, aftentakst (billetautomat)	9,00 kr.	9,00 kr.	9,00 kr.

Timebetaling, nattakst (billetautomat)	3,00 kr.	3,00 kr.	3,00 kr.
Månedskort	3.840,00 kr.	2.370,00 kr.	1.350,00 kr.
Ugekort	965,00 kr.	600,00 kr.	340,00 kr.
Dagkort	128,00 kr.	79,00 kr.	45,00 kr.
Skrabebillet	26,00 kr.	16,00 kr.	9,00 kr.
Beboerlicenser	185,00 kr.	185,00 kr.	185,00 kr.
Erhvervslicenser	2.500,00 kr.	2.500,00 kr.	2.500,00 kr.
Erhvervsparkering	1.100,00 kr.	1.100,00 kr.	1.100,00 kr.
Indtægt pr. betalingsparkeringsplads	47.472,36 kr.	15.722,88 kr.	5.278,10 kr.

Afgiftsstørrelse – fastsat ved lov.	510 kr.
Indtægt pr. pålagt afgift	13,98 kr.

### Mængde/antal:

Målgruppen for er bilister, der ønsker at parkere på betalingsparkeringspladser i de københavnske betalingszoner.

	Rød Zone	Grøn zone	Blå zone
Antal betalingspladser i 2008	1.577	9.617	22.633

Målgruppen for udstedelse af afgifter er bilister, der foretager ulovlig parkering i København.

Antal udstedte afgifter	292.197 afgifter
-------------------------	------------------

### Prioritering:

Indtægt pr. p-plads

	Rød Zone	Grøn zone	Blå zone
Enhedspris (indtægt pr. plads)	47.728,44	15.984,19	6.638,20
Ændret prioritering som følge af tekniske korrektioner	-256,08	-261,31	-1.360,1
I alt ny enhedspris (indtægt pr. plads)	47.472,36	15.722,88	5.278,10

Afgiftsstørrelse

Enhedspris (2008 pl)	13,98 kr.
I alt ny enhedspris (fastsat ved lov)	13,98 kr.

## **Supplerende oplysninger**

### **6-BY NØGLETAL:**

Der er ingen 6-by nøgletal på området.

### **BRUGERTILFREDSHED:**

Der foreligger ingen undersøgelser af brugertilfredshed.

Teknik- og Miljøudvalget

## **YDELSE: Driftsopgaver Trafik**

### **Ydelsens indhold**

Center for Trafik har ansvaret for regulering og planlægning af byens trafik således, at trafikken i København kører så sikkert og effektivt som muligt. Centret står for signalanlæg, skiltning, afstribning og færdselstællinger. Centeret har også ansvar for cykeltrafik, skolevej og trafiksikkerhed.

Desuden varetager Center for Trafik trafikplanlægning, miljøtrafikprojekter og den overordnede planlægning og administration af parkeringsmulighederne i København

Center for Trafiks målsætning er at løse opgaverne indenfor gældende lovgivning og de politisk udstukne rammer med effektive og robuste løsninger, der understøtter byens vitalitet og borgernes sundhed.

Den udgiftsdrivende parameter er det samlede offentlige vejareal i byen.

Udgifterne til ydelsen er anført på følgende funktioner:

2.22.01.1 Transport og Infrastruktur, fælles funktioner

2.28.11.1 Vejvedligeholdelse m.v.

6.45.51.1 Sekretariat og forvaltning

### **Økonomi**

#### **Pris**

Drift af byens trafik: kr. 9,95 pr. m<sup>2</sup>.

#### **Mængde/antal**

Målgruppen er Københavns borgere, besøgende og arbejdende i byen.

Regulering og planlægning af byens trafik er opgjort i forhold til det samlede offentlige vejareal i byen, som udgør i alt 8.929.463 m<sup>2</sup>. Den samlede udgift hertil udgør i budget 2008 88.838 mio.kr.

Budgettet i 2008 og det samlede antal m<sup>2</sup> for hele trafikområdet:

<b>Ydelse (inkl. adm. udgifter)</b>	<b>Udgift (1000 kr.)</b>	<b>Antal m<sup>2</sup></b>	<b>Enhedspris</b>
Drift af byens trafik:	88.838	8.929.463	9,95



## Prioritering

Drift af byens trafik:

Enhedspris (2008 pl)	8,79 kr. pr. m <sup>2</sup>
Ændret prioritering som følge af udvidelse af vejareal 2007/2008	-0,28 kr. pr. m <sup>2</sup>
Ændret prioritering som følge af tekniske korrektioner	1,28 kr. pr. m <sup>2</sup>
I alt nu enhedspris i budgetforslag 2008	9,79 kr. pr. m <sup>2</sup>
Ændret prioritering som følge af tekniske ændringer til budget 2008	0,16 kr. pr. m <sup>2</sup>
Ændret prioritering som følge af budgetvedtagelsen (inkl. besparelser)	-
I alt nu enhedspris i budget 2008	9,95 kr. pr. m <sup>2</sup>

## Supplerende oplysninger

### **6-BY NØGLETAL:**

Der foreligger ikke 6-by nøgletal for denne ydelse

### **BRUGERTILFREDSHED:**

I 2006 blev der gennemført brugertilfredshedsundersøgelser på teknik- og miljøområdet<sup>3</sup>.

Hovedkonklusionen fra 2006 er, at borgerne vurderer området stort set uændret set over perioden 2002 - 2006. De ændringer der kan konstateres er så marginale, at det må anses for tilfældige variationer.

Resultatet synes at vise, at det er lykkedes at holde niveauet samlet set på ansvarsområdet i perioden 2002 -2006.

<sup>3</sup> tns gallup, De københavnske borgeres tilfredshed med Vej & Parks ydelser, juni 2006

## **YDELSE: Driftsopgaver Veje og Renhold**

### **Ydelsens indhold**

Renholdelse og vedligeholdelse af byens gader via udbud, tilladelser og tilsyn  
Desuden gives tilladelser til opstilling af containere, stilladser, udgravninger, reklameskilte, udendørsservering og stader samt til arrangementer og filmoptagelser i kommunens gader og parker.

Opgaverne er fordelt på fire enheder:

- § Renhold: Sikrer ren- og vedligeholdelsen af Københavns gader, torve og pladser. Dækker bl.a. tømning af papirkurve, toiletrenholdelse, rensning af byinventar og brønde. Renhold har også ansvaret for vintersikringen af byens offentlige veje, cykelstier og gangarealer
- § Vedligehold: Arbejder med byens installationer og konstruktioner herunder vedligeholdelsen af offentlige veje, tilladelser til gravninger, administration af private fællesveje og byens belysning
- § Erhverv: Varetager tilladelser til udendørsservering, vareudstillinger, stilladsreklamer, filmoptagelser, arrangementer og øvrige tilladelser om midlertidig brug af vejarealer.
- § Staben: Arbejder bl.a. med økonomi, budgetstyring, jura, kommunikation og projekt- og strategistyring

Driftsopgaver i forbindelse med renholdelse, vedligeholdelse samt regulering af byens veje, cykelstier, fortove, pladser samt tekniske anlæg bl.a. broer, bolværker, toiletter, belysning, signalanlæg og afløbsbrønde. Den udgiftsdrivende parameter er det samlede offentlige vejareal i byen.

Udgifterne til ydelsen er anført på følgende funktioner:

- 0.25.10.1 Faste ejendomme, fælles formål
- 0.28.20.1 Fritidsområder, Grønne områder og naturpladser
- 2.22.01.1 Transport og infrastruktur, fælles formål
- 2.22.03.1 Arbejder for fremmed regning
- 2.28.11.1 Vejvedligeholdelse m.v.
- 2.28.12.1 Belægnings m.v.
- 2.28.14.1 Vintertjeneste
- 6.45.51.1 Sekretariat og forvaltning

### **Økonomi**

#### **Pris**

Drift af byens veje og tekniske anlæg: kr. 34,95 pr. m<sup>2</sup>

## Mængde/antal

Målgruppen er byens borgere, besøgende, turister, pendlere og arbejdende i byen. Ren- og vedligeholdelse, myndighedsopgaver (regulering) af kørebaner, cykelstier fodgængerområder, pladser og tekniske anlæg er opgjort i forhold til det samlede offentlige vejareal i byen, som udgør i alt 8.929.463m<sup>2</sup>.

Den samlede driftsudgift hertil udgør i budget 2008 312,097 mio. kr.

Budgettet i 2008 og det samlede antal m<sup>2</sup> for hele trafikområdet:

Ydelse (inkl. adm. udgifter)	Udgift (1000 kr.)	Antal m <sup>2</sup>	Enhedspris
Drift af byens veje og tekniske anlæg:	312.097	8.929.463	34,95

## Prioritering

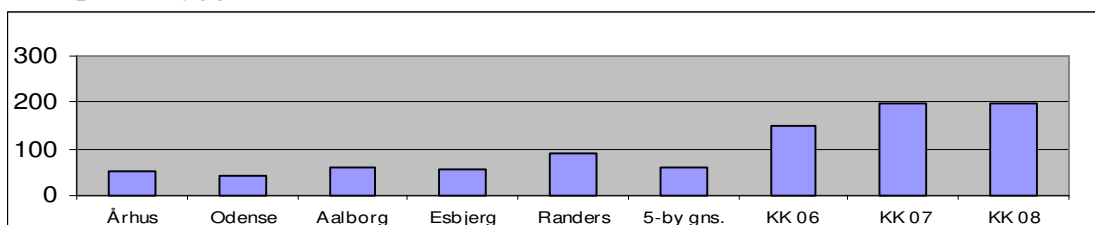
Drift af byens veje og tekniske anlæg:

Enhedspris (2008 pl)	35,36 kr. pr. m <sup>2</sup>
Ændret prioritering som følge af tekniske korrektioner	1,78 kr. pr. m <sup>2</sup>
Enhedspris i budgetforslaget	37,14 kr. pr. m <sup>2</sup>
Ændret prioritering som følge af tekniske ændringer til budget 2008	0,05 kr. pr. m <sup>2</sup>
Ændret prioritering som følge af budgetvedtagelsen (inkl. besparelser)	-2,24 kr. pr. m <sup>2</sup>
Enhedspris i vedtaget budget 2008	34,95 kr. pr. m <sup>2</sup>

## Supplerende oplysninger

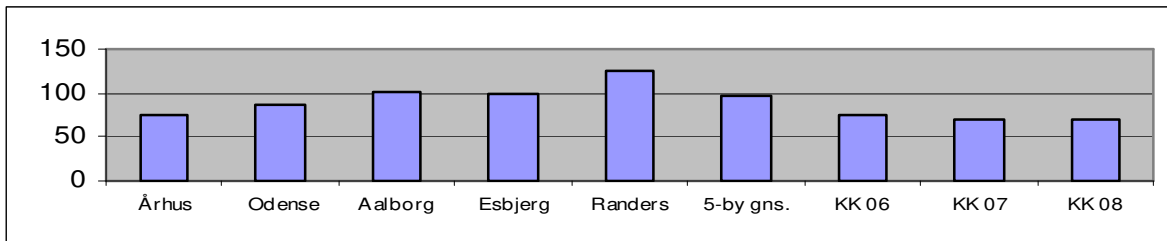
### 6-BY NØGLETAL:

NDU pr. indbygger til renholdelse



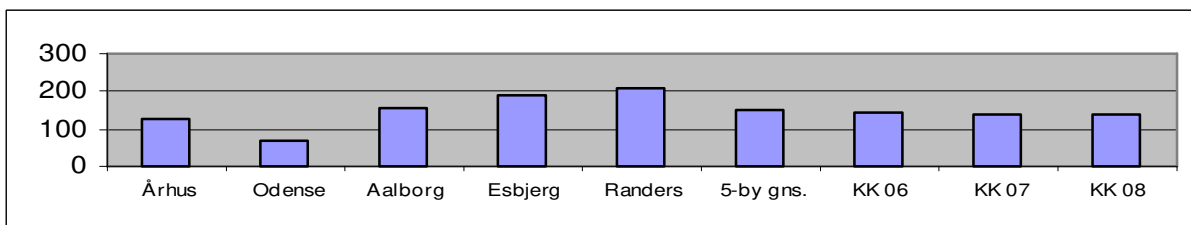
Kilde: 6-by nøgletal budget 2005 og 2007

### NDU pr. indbygger til vintervedligeholdelse



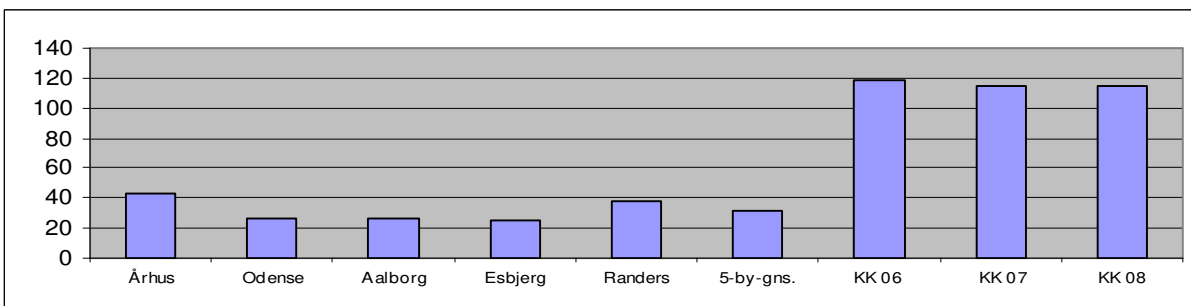
Kilde: 6-by nøgletal budget 2005 og 2007

### NDU pr. indbygger til vedligeholdelse af kørebaner (inkl. stier)



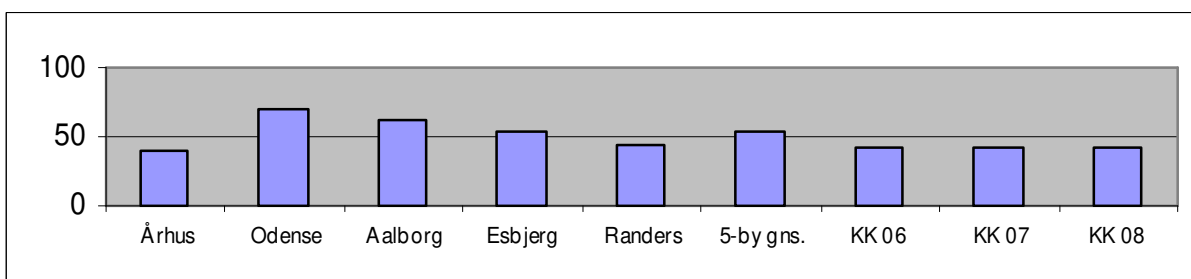
Kilde: 6-by nøgletal budget 2005 og 2007

### NDU pr. indbygger til vedligeholdelse af 10 kvm. kørebaner



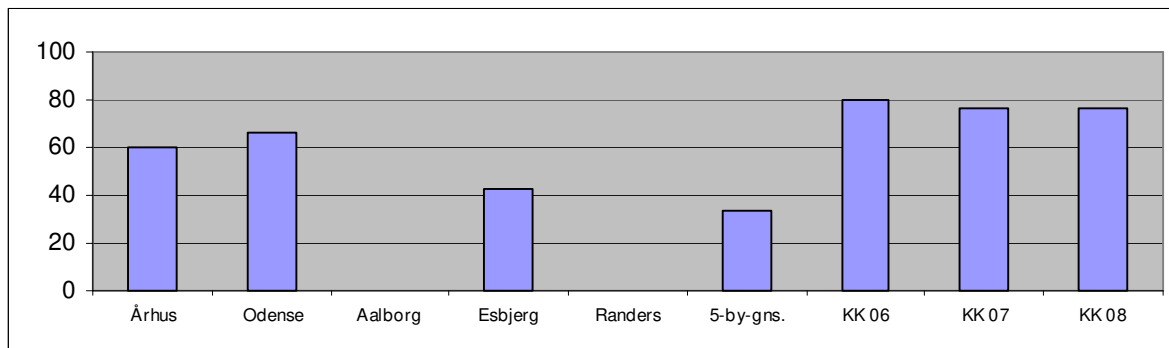
Kilde: 6-by nøgletal budget 2005 og 2007

### NDU pr. indbygger til vedligeholdelse af fortove



Kilde: 6-by nøgletal budget 2005 og 2007

## NDU pr. indbygger til vedligeholdelse af 10 kvm. fortove



Kilde: 6-by nøgletal budget 2005 og 2007

### **BRUGERTILFREDSHED:**

I 2006 blev der gennemført brugertilfredshedsundersøgelser af byen på teknik- og miljøområdet<sup>4</sup>

Hovedkonklusionen fra 2006 er, at borgerne vurderer området stort set uændret set over perioden 2002 - 2006. De ændringer der kan konstateres er så marginale, at det må anses for tilfældige variationer.

Resultatet synes at vise, at det er lykkedes at holde niveauet samlet set på ansvarsområdet i perioden 2002 -2006.

<sup>4</sup> tns gallup, De københavnske borgeres tilfredshed med Vej & Parks ydelser, juni 2006

## **YDELSE: Miljø, Skattefinansierede driftsområde**

### **Ydelsens indhold**

Ydelsen består i at forebygge og mindske miljøbelastningen og ressourceforbruget hos kommunen, virksomheder og borgere med henblik på at fremme en bæredygtig udvikling og gøre byen attraktiv for borgere, virksomheder og besøgende. Ydelsen leveres af Center for Miljø.

Center for Miljø varetager myndighedsopgaver på miljøområdet, dvs. overvågning, udarbejder tilladelser, fører tilsyn og stiller krav i øvrigt, der som minimum sikrer, at love og bekendtgørelser overholdes.

I ydelsen indgår udbredning af kendskabet til miljøsammenhænge og miljøkonsekvenser gennem information, dialog og samarbejde med borgere, virksomheder og andre samarbejdspartnere for hermed at påvirke forbrugs- og produktionsadfærden i kommunen. Der indgår også etablering og vedligeholdelse af et miljøledelsessystem, der indeholder redskaber til en løbende vurdering af politikker, målsætninger og praktiske procedurer mv. for at sikre mest mulig miljø for indsatsen.

Aktiviteter og projekter på miljøområdet indgår i temaerne Klima og bæredygtig byudvikling, Ren og sund by og Forankring.

I forhold til ydelsen 'Byplanlægning' under Center for Bydesign leverer Center for Miljø ydelsesbidrag i form af miljøvurderinger, trafikstøj, jordforurening, grundvandsforurening, virksomhedsgener, regnvand, affald og andet miljøorienteret.

I forhold til ydelsen 'Byggesagsbehandling' under Center for Byggeri leverer Center for Miljø ydelsesbidrag i form af vurdering af spørgsmål vedr. trafikstøj, jordforurening, grundvandsforurening, virksomhedsgener, regnvand, affald og andet miljøorienteret.

Ydelsen dækker over indtægtsdækket virksomhed. Administrationsudgifterne ift virksomhedsområdet er delvist indtægtsdækket via gebyrer fra virksomhederne. Herudover er der en række delvist indtægtsdækkede aktiviteter. I forhold til skadedyrsbekæmpelse er håndteringen af rotter i Københavns Kommune fuldt indtægtsdækket via rottegebyret.

Der indgår indtægter vedr. administrationsbidraget fra det takstfinansierede område i ydelsen.

Udgifterne til ydelsen er anført på følgende funktioner:

0.52.80.1 Fælles formål

0.52.81.1 Jordforurening

0.52.87.1 Miljøtilsyn - virksomheder

0.52.89.1 Øvrig planlægning, undersøgelse, tilsyn m.v.

0.55.91.1 Skadedyrsbekæmpelse

#### 6.45.55.1 Adm. vedr. miljøbeskyttelse

Ydelsen er opdelt på følgende aktiviteter:

- § Miljø drift
- § Agenda 21 centre
- § Virksomhedstilsyn
- § Skadedyrsbekæmpelse

### Økonomi

#### Mængde/antal

Målgruppen for ydelsen er borgere, virksomheder og besøgende i København.

2008-PL i 1.000 kroner	Netto-Udgift	Mængde	Pris
Agenda 21 centre	12.000	8	1.500 <sup>5</sup>
Virksomhedstilsyn	5.487	2.900	1,89/tilsyn
Skadedyrsbekæmpelse	512	500	1,0/tilsyn
Miljøopgaver	36.819	1	36.819
I alt	54.819	-	-

Prioritering:

Agenda 21 centre

Enhedspris (2008 pl)	0 tkr.
Ændret prioritering som følge af tekniske korrektioner	-
Enhedspris i budgetforslaget	0 tkr.
Ændret prioritering som følge af tekniske ændringer til budget 2008	-
Ændret prioritering som følge af budgetvedtagelsen (inkl. besparelser)	1.500 tkr.
I alt ny enhedspris	1.500 tkr.

Virksomhedstilsyn

Enhedspris (2008 pl)	1,89 tkr./tilsyn
Ændret prioritering som følge af tekniske korrektioner	-
Enhedspris i budgetforslaget	1,89 tkr./tilsyn.
Ændret prioritering som følge af tekniske ændringer til budget 2008	-
Ændret prioritering som følge af	-

<sup>5</sup> Alle centre får et grundbeløb på 1.350 tkr. Derudover får enkelte centre et tillæg der er afhængig af indbyggertal.

budgetvedtagelsen (inkl. besparelser)	
I alt ny enhedspris	1,89 tkr./tilsyn

#### Skadedyrsbekæmpelse

Enhedspris (2008 pl)	1,02 tkr./tilsyn
Ændret prioritering som følge af tekniske korrektioner	-
Enhedspris i budgetforslaget	1,02 tkr./tilsyn.
Ændret prioritering som følge af tekniske ændringer til budget 2008	-
Ændret prioritering som følge af budgetvedtagelsen (inkl. besparelser)	-
I alt ny enhedspris	1,02 tkr./tilsyn

#### Miljøopgaver

Enhedspris (2008 pl)	45.899 tkr.
Ændret prioritering som følge af tekniske korrektioner	-10.831 tkr.
Enhedspris i budgetforslaget	35.068 tkr.
Ændret prioritering som følge af tekniske ændringer til budget 2008	1.651 tkr.
Ændret prioritering som følge af budgetvedtagelsen (inkl. besparelser)	100 tkr.
I alt ny enhedspris	36,819 tkr.

### **Supplerende oplysninger**

#### **6-BY NØGLETAL:**

Der er ingen 6-by nøgletal på området.

#### **BRUGERTILFREDSHED:**

Der er ingen undersøgelser af brugertilfredsheden.

Teknik- og Miljøudvalget

### **YDELSE: Miljø, Takstområdet**

#### **Ydelsens indhold**

Ydelsen leveres af Center for Miljø's takstfinansierede område. Ydelsen består i at mindske miljøbelastning og ressourceforbrug hos kommunen, virksomheder og borgere med henblik på at fremme en bæredygtig udvikling og gøre byen mere attraktiv for borgere, virksomheder og besøgende.



Ydelsen er som udgangspunkt fuldt ud indtægtsdækket via takster/gebyrer. Årets resultat (både positivt og negativt) overføres til en udlægskonto med henblik på udligning.

Udgifterne til ydelsen er anført på følgende funktioner:

- 1.38.60.1 Fælles formål
- 1.38.64.1 Ordninger for farligt affald
- 1.38.66.1 Øvrige ordninger og anlæg

## Økonomi

### Mængde/antal

Målgruppen for ydelsen er borgere, virksomheder og besøgende i København.

<b>2008-PL i 1.000 kroner</b>	Brutto-udgift	Brutto-indtægt	Netto-udgift	Mængde	Pris
<b>Bæredygtig byudvikling</b>			<b>-1.783</b>		
Modtagelse af forurenede og ren jord	89.385	91.168	-1.783	1	- 1.783 t.kr.
<b>Ressourcer</b>			<b>-744</b>		
Bidrag til I/S Amager- og Vestforbrænding	47.704	48.448	-744	1	-744 t.kr.
Husholdningsaffald – herunder bidrag til R98	415.100	415.100	0	1	
I/S SMOKA, drift på kemikalieområdet samt klinisk risikoaffald.	5.294	5.294	0	1	
Affaldsområdet inkl. genbrugsstationer	23.151	23.151	0	1	
			<b>-2.527</b>		

### Prioritering

Enhedspris (2007)	-5.054 tkr.
Ændret prioritering som følge af tekniske korrektioner – udfasning af Miljøkontrollens takstfinansierede ramme (BR 603/04)	2.527 tkr.
Enhedspris i budgetforslaget	-
Ændret prioritering som følge af tekniske ændringer til budget 2008	-
Ændret prioritering som følge af budgetvedtagelsen (inkl. besparelser)	-
I alt ny enhedspris	-2.527 tkr.

## **Supplerende oplysninger**

### **6-BY NØGLETAL:**

Der er ingen 6-by nøgletal på området.

### **BRUGERTILFREDSHED:**

Der er ingen undersøgelser af brugertilfredsheden.

## **YDELSE: Driftsopgaver Park og Natur**

### **Ydelsens indhold**

Ydelsen indeholder driftsopgaver i forbindelse med pleje og renhold af byens grønne og blå naturområder herunder Amager Strandpark I/S.

Den udgiftsdrivende parameter er arealet af offentlige parker, søer og øvrige naturområder i byen. Center for Park og Natur har herudover et antal tekniske anlæg, der eksempelvis omfatter broer, bolværker, toiletter, belysning, legepladser, boldbaner, springvand, bænke og borde m.m. i parkerne.

Københavns parker samt grønne og blå områder udgør et areal<sup>6</sup> på 12.928.783 m<sup>2</sup>. Den samlede udgift udgør 141,494 mio. kr. i 2008.

Amager Strandpark I/S inkluderer hele den nye strand, hele den gamle strand, 5-øren og 10-øren, samt vandarealerne ud til fredningsgrænsen. I alt 1.235.550 m<sup>2</sup>. Københavns Kommunes ejerandel udgør 95,6 %. Den samlede udgift udgør 7,814 mio. kr. i 2008.

Udgifterne til ydelsen er anført på følgende funktioner:

0.25.10.1 Fælles formål

0.28.20.1 Grønne pladser og naturområder

0.48.71.1 Vedligeholdelse af vandløb

0.52.89.1 Øvrige planlægning, undersøgelser, tilsyn m.v.

2.22.01.1 Fælles formål

2.28.11.1 Vejvedligeholdelse

6.45.51.1 Sekretariat og forvaltning

## **Økonomi**

### **Pris**

Drift byens grønne og blå naturområder

### **Mængde/antal**

Budget 2008 og det samlede antal m<sup>2</sup> for hele Center for Park og Natur+Amager Strandpark I/S

<b>Ydelse (inkl. adm. udgifter)</b>	<b>Udgift (kr.)</b>	<b>Areal (m<sup>2</sup>)</b>	<b>Enhedspris</b>
Grønne og blå naturområder	149.308.000	14.164.333	10,54 kr. pr. m <sup>2</sup>

<sup>6</sup> Arealet af grønne gårde er private ejerforeninger mv. og medtages derfor i det samlede areal. De ca. 160 monumenter i det urbane byrum er heller ikke indregnet. Derudover har kommunen 15.450 ib.m. vandløb af varierende bredde. Bredarealerne er i et vist omfang indregnet i ovenstående m<sup>2</sup> grønne områder.

### **Prioritering**

Enhedspris (2008 pl)	10,21 kr. pr. m <sup>2</sup>
Ændret prioritering som følge af tekniske korrektioner	0,07 kr. pr. m <sup>2</sup>
Enhedspris i budgetforslaget	10,28 kr. pr. m <sup>2</sup>
Ændret prioritering som følge af tekniske ændringer til budget 2008	0,08 kr. pr. m <sup>2</sup>
Ændret prioritering som følge af budgetvedtagelsen (inkl. besparelser)	0,18 kr. pr. m <sup>2</sup>
Enhedspris i vedtaget budget 2008	10,54 kr. pr. m <sup>2</sup>

### **Supplerende oplysninger**

#### **6-BY NØGLETAL:**

Der er ingen 6-by nøgletal på området.

#### **BRUGERTILFREDSHED:**

I sommeren 2007 gennemførte Catinét en brugerundersøgelse. 59 % af de adspurgte angav, at de dagligt kommer i byens parker eller naturområder. Generelt er de adspurgtes vurdering, at kommunens håndtering af parker og naturområder er ganske pæn. Følgende udsagn er vurderet på en skala, hvor 1 er meget dårligt og 5 er meget godt. "Legepladser i god stand" (2,99), "Tilstrækkeligt pyntet med blomster" (3,1), "Rene og velholdte" (3,1), "Fri for trafik" (3,2), "Rart at opholde sig i" (3,9), "Er smukke" (3,7) og "Gode naturoplevelser" (3,6). Flere oplysninger om undersøgelsen kan fås ved henvendelse til Teknik- og Miljøforvaltningen, Center for Park og Natur. Der gennemføres en ny undersøgelse i 2008.

Teknik- og Miljøudvalget

## **YDELSE: Byplanlægning**

### **Ydelsens indhold**

#### **Lokalplaner**

Kommunen har som myndighed ansvaret for at udarbejde lokalplaner. Det sker ofte på opfordring af grundejere, men kommunen kan også udarbejde lokalplaner på eget initiativ. En lokalplan fastlægger hvordan udviklingen skal være i et bestemt område, den kan gælde et større byområde eller en enkelt ejendom. Lokalplanen bestemmer hvad området og bygningerne må bruges til, hvor og hvordan der skal bygges nyt, hvilke bygninger der skal bevares og hvordan de ubebyggede arealer skal indrettes.

Kommunen skal udarbejde forslag til lokalplan, hvis en grundejer ønsker at gennemføre et byggeri eller andet, som er lokalplanpligtigt, og som svarer til kommuneplanens rammer.

Et lokalplanforslag igangsættes på baggrund af en redegørelse om byggeønsket, der godkendes af Teknik- og Miljøudvalget med retningslinier for det videre arbejde.

I forbindelse med lokalplanudarbejdelsen er knyttet et borgerdialogkoncept og efterfølgende en administrationen af lokalplaner i form af plan- og byggesager.

#### **Byggesager**

Center for Bydesign varetager den æstetiske og planmæssige del af byggesagsbehandlingen. Der udarbejdes udtalelser om disse forhold til byggeandragender, der fremsendes via Center for Byggeri. En stor del heraf er opfølgning på lokalplaner. Center for Bydesign deltager 2 gange ugentlig i byggemøder om byggesager og 1 gang ugentligt i koordineringsmøde med Center for Byggeri omkring plansager herunder mindre dispensationssager fra lokal- og byplaner.

Ud over sager, der besvares via Center for Byggeri, besvarer Center for Bydesign direkte forespørgsler om sager af æstetisk karakter, herunder skiltning og andre udendørsreklamer så som billboards og lignende. Herudover besvarer Center for Bydesign generelle planmæssige forespørgsler.

#### **Byudviklingsprojekter**

Ud over den konkrete sagsbehandling og lokalplanprocesserne igangsættes der løbende udviklingsprojekter, der er med til at kvalificere de øvrige ydelser og i øvrigt højne Center for Bydesigns serviceniveau. Af ydelser i den kategori kan nævnes projekt "Høje Huse", hvor byens profil vurderes med henblik på at afklare kriterier for placering af høje bygninger. Strategi for byplanlægning af større byområder med henblik på opfølgende lokalplanlægning.

Af andre projekter kan nævnes revision af borgerdialogkonceptet, fornyelse af byggesagsbehandlingsprocesserne, bidrag i forbindelse med revision af kommuneplanen mv.

Udgifterne til ydelsen er anført på følgende funktioner:

6.45.51.1 Sekretariat og forvaltning

## **Økonomi**

### **Pris, kr.**

Enhedspris – Lokalplaner	647.686
Enhedspris – Byggesager	6.851
Enhedspris – Byudviklingsprojekter	373.665

### **Mængde/antal**

Målgruppen for byplanlægning er grundejere, beboere, foreninger, øvrige myndigheder m.fl. som lokalplaner, byggesagsbehandling og byudviklingsprojekter vil berøre i forbindelse med fremtidige større udstykninger, større byggerier og anlægsarbejder og større nedrivninger.

<b>Byplanlægning</b>	<b>Antal</b>	<b>Enhedspris, kr.</b>	<b>Total, kr.</b>
Lokalplaner	20	647.686	12.953.720
Byggesager	1.200	6.851	8.220.630
Byudviklingsprojekter	10	373.665	3.736.650

Enhedspriserne er beregnet ud fra de ressourcer, der anvendes til lokalplaner, byggesager og udviklingsprojekter fordelt gennemsnitligt på de budgetterede mængder. De enkelte sagers størrelse har meget store udsving i enhedspriserne og dette mix vil kunne give store afvigelser i de realiserede enhedspriser.

### **Prioritering**

Pris i kr.	Lokalplaner	Byggesager	Byudviklingsprojekter
Enhedspris (2008 pl)	651.186	6.851	373.665
Ændret prioritering som følge af tekniske korrektioner	-3.500	-	-
I alt ny enhedspris i Budgetforslag	647.686	6.851	373.665
Ændret prioritering som følge af tekniske ændringer til budget 2008	-	-	-
Ændret prioritering som følge af budgetvedtagelsen (inkl. besparelser)	-	-	-
I alt ny enhedspris i vedtaget budget 2008	647.686	6.851	373.665

## **Supplerende oplysninger**

### **6-BY NØGLETAL:**

Der foreligger ingen 6-by nøgletal

### **BRUGERTILFREDSHED:**

Der er ikke foretaget målinger på brugertilfredshed

## **YDELSE: Arkitektur- og byrumsydelser**

### **Ydelsens indhold**

#### **Tre typer ydelser**

Arkitektur- og byrumsområdet arbejder i meget høj grad på tværs i såvel center som forvaltning, hvor området på den ene side inddrages i plan- og anlægsprojekter og på den anden side inddrager andre områder i egne udviklingsprojekter. Områdets ydelser kan inddeles i tre hovedkategorier, der dog ofte vil overlape hinanden:

- § Udvikling
- § Rådgivning
- § Formidling

#### **Udvikling**

En vigtig ydelse er at lave strategier for byens arkitektur og byrum, der dels kan være konkretiseringer af arkitekturpolitiske visioner, dels kan danne grundlag for specifikke retningslinier og manualer for byens fysiske udformning. Ydelsen gennemføres som udviklingsprojekter og tematiske studier, hvor medarbejdere fra andre relevante områder, centre eller forvaltninger også inddrages.

Udviklingsprojekterne skal bidrage til at højne vidensniveauet om tværgående temaer, og kan som nævnt danne grundlag for politikformulering samt etablering af værktøjer for andre, der arbejder med byens udformning og udtryk. Eksempler på udviklingsydelser er: Højhusstrategi, byrumshandlingsplan, designmanual og belysningsstrategi.

#### **Rådgivning**

Rådgivningsydelser er en bred vifte af ydelser, hvor medarbejdere fra Arkitektur og Byrum indgår i projektarbejde med deres særlige kompetenceområder. Projekterne kan typisk være byudviklingsplaner, lokalplaner, anlægsprojekter eller driftsspørgsmål. Ydelsen består i generel projektdeltagelse samt specifikke leverancer som f.eks. byrumsanalyser, volumenstudier samt andre analyser af arkitektoniske problemstillinger. Derudover leveres rådgivningsydelsen gennem formelle høringsvar, hvor projekter og indstillinger bliver vurderet mht. byrumskvaliteter.

Rådgivningsydelser kan f.eks. være byrumsanalyser, volumenstudier og forskellige principper for bebyggelsesplaner til kvalificering af lokalplaner. Det kan være konkurrenceforberedende analyser. Eller det kan være skitseforslag til nyt byrumsinventar. Rådgivningsydelsen består endvidere i at besvare spørgsmål fra såvel interne som eksterne brugere af de administrative retningslinier, der er etableret for byrum og arkitektur. En betydelig rådgivningsaktivitet foregår ad hoc uden formel projektdeltagelse. Denne ydelse består hovedsagelig i at bistå sagsbehandlere på møder, og leveres bl.a. i stort omfang af Stadsarkitekten.



Et særligt rådgivningsområde er den politiske betjening, hvor Arkitektur og Byrum bidrager med rådgivning af borgmester og udvalg. Ydelsen kan bestå af borgmestersvar og -taler, mødeforberedelse og -deltagelse for borgmesteren samt udarbejdelse af notater og visualiseringer af arkitektoniske spørgsmål. Da Arkitektur og Byrum dækker et bredt og tværgående område, behandles mange generelle forespørgsler til TMF.

### **Formidling**

Denne ydelse består af foredrag, artikler, arkitekturpolitiske hæfter samt udstillingsaktiviteter, der er med til at sætte fokus på byens udvikling og ny arkitektur. Formidlingen finder sted i forbindelse med borgermøder, faglige arrangementer, politiske sammenhænge og i en løbende dialog til den samlede presse. Heri indgår bl.a. mange af Stadsarkitektens formidlingsaktiviteter. En del af ydelsen består i at modtage besøgende fra udlandet og opdyrke et netværk med udenlandske planlæggere og urban designere.

### **Ydelser, der spænder på tværs af hovedkategorierne**

Som nævnt indledningsvis kan ydelser fra Arkitektur og Byrum ofte spænde mellem to kategorier. F.eks. vil de fleste udviklingsydelser også have en formidlingsdel knyttet til projektførelsen, hvor den indsamlede viden og de retningslinier eller arkitekturpolitiske visioner der udmøntes, bliver publiceret.

Rådgivningsydelser, der efterspørges af andre områder eller centre, har som oftest til formål at bidrage til løsning af konkrete opgaver. Men da Arkitektur og Byrum må prioriterer sin indsats, kan et af kriterierne for deltagelse være, at projekterne har potentiale for at udvikle områdets viden og arbejdsmetoder. De vigtigste rådgivningsforløb vil således kunne indgå i et efterfølgende udviklingsarbejde.

Endelig indgår en del af rådgivningsydelserne til borgmesteren i det presse- og repræsentationsarbejde, borgmesteren og Rådhussekretariatet udfører. Tilsvarende kan områdets rådgivningsydelser indgå i andre formidlingsaktiviteter, der varetages af forvaltningen eller kommunen.

Udgifterne til ydelsen er anført på følgende funktioner:

6.45.51.1 Sekretariat og forvaltning

## **Økonomi**

### **Pris (1000 kr.)**

Enhedspris – Arkitekturydelser	16.815
--------------------------------	--------

### **Mængde/antal**

Målet for ydelsen er at levere en faglig kompetent og serviceorienteret arkitekturrådgivning i et åbent og kreativt samspil med politikere, borgere og andre aktører med henblik på at skabe rammerne for byens udvikling og fornyelse på det arkitektoniske område med vægt på teknik, funktion og æstetik.

<b>Arkitekturydelser – 1000 kr.</b>	<b>Antal</b>	<b>Enhedspris</b>
Arkitekturydelser	1	16.815

### **Prioritering**

1000 kr.	Arkitekturydelser
Enhedspris (2008 pl)	16.815
Ændret prioritering som følge af tekniske korrektioner	-
I alt ny enhedspris i Budgetforslag	16.815
Ændret prioritering som følge af tekniske ændringer til budget 2008	-
Ændret prioritering som følge af budgetvedtagelsen (inkl. besparelser)	-
I alt ny enhedspris i vedtaget budget 2008	16.815

### **Supplerende oplysninger**

#### **6-BY NØGLETAL:**

Der foreligger ingen 6-by nøgletal

#### **BRUGERTILFREDSHED:**

Der er ikke foretaget målinger på brugertilfredshed

## **YDELSE: Byfornyelsesadministration**

### **Ydelsens indhold**

Byfornyelsesadministration dækker driftsudgiften til administration og styring af aktiviteterne støttet byggeri og anlægsmidler til forbedring af boliger og ejendomme under bevillingsområdet byfornyelse, herunder områdeløft.

Udgifterne til ydelsen er anført på følgende funktioner:

6.45.51.1 Sekretariat og forvaltning

6.48.60.1 Indtægter forskellige love

### **Økonomi**

#### **Pris (1000 kr.)**

Enhedspris – Byfornyelsesadministration	27.762
---	--------

#### **Mængde/antal**

Målgruppen for ydelsen er ejere af udlejningsejendomme, andelsboligforeninger eller ejerforeninger der kan søge offentlig støtte til forbedring af boliger og ejendomme, samt beboerne, det lokale foreningsliv og de lokale kommunale aktører, der er repræsenteret i lokalområderne for områdefornyelsesprojekterne.

<b>Byfornyelsesadministration – 1000 kr.</b>	<b>Antal</b>	<b>Enhedspris</b>
Byfornyelsesadministration	1	27.762

#### **Prioritering**

1000 kr.	Byfornyelsesadministration
Enhedspris (2008 pl)	24.495
Ændret prioritering som følge af tekniske korrektioner	267
I alt ny enhedspris i Budgetforslag	24.762
Ændret prioritering som følge af tekniske ændringer til budget 2008	-
Ændret prioritering som følge af budgetvedtagelsen (inkl. besparelser)	3.000
I alt ny enhedspris i vedtaget budget 2008	27.762

## **Supplerende oplysninger**

### **6-BY NØGLETAL:**

Der foreligger ingen 6-by nøgletal

### **BRUGERTILFREDSHED:**

Der er ikke foretaget målinger på brugertilfredshed

## **YDELSE: Støttet byggeri – tilsagn og tilsyn**

### **Ydelsens indhold**

#### **Andelsboligforeninger og tilskudsdeklarationsmidler**

##### ***Andelsboligforeninger:***

Kommunal indtræden i private andelsboligforeninger, hvor dette findes påkrævet og hensigtsmæssigt i forbindelse med lejernes overtagelse af en ejendom på andelsbasis, herunder udbetaling af forskelsafgift, der er forskellen mellem andelsboligafgift og omkostningsbestemt leje (BR400/02).

##### ***Tilskudsdeklarationsmidler:***

For de ejendomme, hvorpå der stadig hviler deklarerationer, skal kommunen godkende forbedringsarbejder, samt – hvor ejendommen tilhører en andelsboligforening – godkende vedtægtsændringer. For de opsamlede midler, der kommer fra frikøbte ejendomme, behandles ansøgninger om tilskud efter de af Teknik- og Miljøudvalget fastsatte retningslinier.

#### **Driftssikring af støttet boliger**

##### ***Driftssikring:***

Driftssikringen ydes til dækning af forskellen mellem den rimelige årlige leje og de samlede årlige driftsudgifter for statsstøttede kollegier. 2/3 af kommunens udgifter refunderes af staten. Der er i Københavns Kommune i alt 11 kollegier, der modtager driftssikring.

##### ***Ydelsesstøtte:***

Posten omfatter ydelsesstøtte til almene familieboliger, almene ungdomsboliger, støttede private andelsboliger samt ekstraordinær renovering m.m. af ungdomsboliger. Beløbet, der er et fast årligt beløb, betales af staten. Kommunen godtgør staten 20% af udgifterne.

##### ***Grundskyldstilskud:***

Som en betingelse for statens ydelse af driftssikring til en række kollegier kræves, at kommunen dækker kollegiets udgifter til grundskyld. Grundskyldstilskuddet er derfor optaget som en årlig budgetpost.

Udgifterne til ydelsen er anført på følgende funktioner:

0.25.13.1 Andre faste ejendomme

0.25.18.1 Driftssikring af boligbyggeri

0.25.18.2 Refusion driftssikring af boligbyggeri

0.25.11.1 Beboelse

## Økonomi

### Pris (1000 kr.)

Enhedspris – Andelsboligforeninger og tilskudsdeklarationsmidler	150
Enhedspris - Driftssikring af støttet byggeri, netto	30.493

### Mængde/antal

Målgruppen for ydelsen er almennyttige boligselskaber, boligafdelinger og selvejende institutioner

Støttet byggeri – 1000 kr.	Antal	Udgift	Indtægt	Enhedspris	Total
Andelsboliger og tilskudsdeklarationsmidler	1	150		150	150
Driftssikring af støttet byggeri	1	34.493	4.000	30.493	30.493

### Prioritering

1000 kr.	Andelsboligforeninger	Driftssikring
Enhedspris (2008 pl)	150	30.493
Ændret prioritering som følge af tekniske korrektioner	-	-
I alt ny enhedspris i Budgetforslag	150	30.493
Ændret prioritering som følge af tekniske ændringer til budget 2008	-	-
Ændret prioritering som følge af budgetvedtagelsen (inkl. besparelser)	-	-
I alt ny enhedspris i vedtaget budget 2008	150	30.493

## Supplerende oplysninger

### 6-BY NØGLETAL:

Der foreligger ingen 6-by nøgletal

### BRUGERTILFREDSHED:

Der er ikke foretaget målinger på brugertilfredshed

## **YDELSE: Byfornyelse ydelsesstøtte**

### **Ydelsens indhold**

Ydelsesstøtte dækker over støtte til terminsbetalinger på kreditforeningslån, der er optaget i byfornyede ejendomme. Kreditforeningslåne er optaget og kommunen har sammen med staten forpligtet sig til at betale i henhold til tidligere beslutninger efter gammel lov. Det er inflationsudviklingen og låneafviklingen der påvirker denne driftsudgift, som består af ca. 1300 lån, hvor store dele af forpligtelserne er indgået i perioden efter 1989 og finansieret med IS35 lån, der typisk har en løbetid på 42-44 år. Forpligtelserne forventes derfor at ophøre helt omkring år 2041.

Udgifterne til ydelsen er anført på følgende funktioner:

0.25.15.1 Byfornyelse ydelsesstøtte

### **Økonomi**

#### **Pris (1000 kr.)**

Enhedspris – Byfornyelse ydelsesstøtte	154.313
--	---------

#### **Mængde/antal**

Målgruppen for ydelsen er ejere af byfornyede ejendomme, der fik udbetalt det offentlige tilskud til byfornyelsesstøtte ved optagelse af kreditforeningslån. Staten og kommunen har stillet garanti for lånene over for långiver og betaler samtlige ydelser i lånenes løbetid.

Ordringen ophørte i år 2000 ved lov nr. 1255 af 20. december 2000 hvor kontant betaling af tab (gen)indførtes.

<b>Byfornyelse ydelsesstøtte – 1000 kr.</b>	<b>Antal</b>	<b>Enhedspris</b>
Byfornyelse ydelsesstøtte	1	154.313

#### **Prioritering**

1000 kr.	Byfornyelse ydelsesstøtte
Enhedspris (2008 pl)	161.139
Ændret prioritering som følge af tekniske korrektioner	-6.826
I alt ny enhedspris i Budgetforslag	154.313
Ændret prioritering som følge af tekniske ændringer til budget 2008	-
Ændret prioritering som følge af budgetvedtagelsen (inkl. besparelser)	-
I alt ny enhedspris i vedtaget budget 2008	154.313

### **Supplerende oplysninger**

#### **6-BY NØGLETAL:**

Der forligger ingen 6-by nøgletal

#### **BRUGERTILFREDSHED:**

Der er ikke foretaget målinger på brugertilfredshed



Teknik- og Miljøudvalget

## **YDELSE: Byfornyelse, anlæg**

### **Ydelsens indhold**

Ydelsen dækker anlægsaktiviteter på byfornyelsesområdet, dvs. byfornyelse af beboelsesejendomme, områdefornyelse samt etablering af gårdanlæg.

### **Byfornyelse af beboelsesejendomme (Center for Bydesign)**

Målet er at forbedre boligstandarden for eksisterende beboelsesejendomme og skabe et mere varieret og attraktivt udbud af boliger. De nære friarealer i boligområderne skal forbedres, og nedslidte boligkvarterer skal have et løft.

Hovedparten af midlerne til byfornyelse reserveres de dårligste ejendomme, hvor det er kommunens strategi ikke blot at sætte ind over for de alvorligste problemer, hvor der er direkte sundheds- og brandfare, men også over for mere traditionelle byfornyelsesproblemer som f.eks. afhjælpning af installations-mangler i form af badeværelser og fjernvarme, dårlig vedligeholdelse, manglende isolering, og etablering af friarealer.

Byfornyelse dækker primært bygningsfornyelse af enkeltejendomme og forbedring af friarealer. Dette indebærer, at der er mulighed for, at Gårdanlæg fortsætter med at etablere fælles friarealer, hvor hovedproblemet alene er mangel på egnede friarealer, og at Center for Bydesign i samarbejde med byfornyelsesselskaberne håndterer karréer med mere sammensatte problemer, såvel friareal, som bygningsmæssigt.

Bygningsfornyelsen vil finde sted i de udpegede indsatsområder f.eks. område-fornyelserne, samt i de karréer, der har en flerhed af problemer, således at etablering af friarealerne bruges som udgangspunkt for en opsøgende indsats overfor ejerne af de ejendomme i karréen, der trænger til bygningsfornyelse.

### **Områdefornyelse (Center for Bydesign)**

Ydelsen omfatter udgifter til projekter rettet mod byfornyelse. Beløbene udgør udgifter til gennemførelse af byfornyelses- og områdefornyelsesprojekter i Mimergadekvarteret, Øresundsvej kvarteret og Haraldsgadekvarteret. Disse projekter gennemføres med statslig støtte i henhold til byfornyelsesloven.

### **Etablering af gårdanlæg (Center for Anlæg og Udbud)**

Center for Anlæg og Udbud forventer at etablere 13 gårdanlæg i 2008, dog afhængig af gårdanlæggenes størrelse og kompleksitet. Forbedring af friarealerne udføres efter Lov om byfornyelse og udvikling af byer. Staten dækker halvdelen af anlægsudgifterne.

Gårdanlæg udarbejder i samarbejde med ejere og beboere et forslag til indretning af det fælles gårdanlæg, som danner grundlag for byfornyelsesbeslutningen. Herefter forestår Gårdanlæg detailprojekteringen af gårdanlægget, udbud af anlægsarbejderne og fører tilsyn med udførelsen. Efter anlæggets færdiggørelse overdrages gårdanlægget til et gårdlaug, som varetager ren- og vedligeholdelsen af det fælles gårdanlæg.

Udgifterne til ydelsen er anført på følgende funktioner:

0.25.15.3 Byfornyelse (i hhv. Center for Bydesign og Center for Anlæg og Udbud)

### **Økonomi**

	Enhed	Enhedspris (kr.)
Byfornyelse, beboelsesejendomme, netto	m <sup>2</sup>	526,06
Friarealforbedring, netto	Stk.	931.000
Gårdanlæg, netto (pr. etableret anlæg)	Stk.	1.474.231
Områdefornyelse	Stk.	11.538.000

### **Mængde/antal**

Målgruppen for ydelsen er dels ejere af udlejningsejendomme, andelsboligforeninger eller ejerforeninger der kan søge offentlig støtte til forbedring af boliger og ejendomme, dels borgerne i Københavns Kommune, som bor i karréer med utidssvarende friarealer. Desuden er målgruppen for ydelsen er beboerne, det lokale foreningsliv og de lokale kommunale aktører, der er repræsenteret i lokalområderne for områdefornyelsesprojekterne.

<b>Byfornyelse - anlæg</b>	<b>Antal</b>	<b>Udgift pr. m2/stk</b>	<b>Indtægt pr. m2/stk</b>	<b>Enheds-pris</b>	<b>Total (kr.)</b>
Byfornyelse – beboelsesejendomme	200.000 m2	2.014,46	1.488,40	526,06	105.211.000
Friarealforbedring	9 stk.	1.862.000	931.000	931.000	8.379.000
Etablering af gårdanlæg *	13 stk.	2.948.462	1.474.231	1.474.231	19.165.000
Områdefornyelse	1 stk.	17.216.000	5.679.000	11.538.000	11.538.000

\*

Etablering af gårdanlæg (udgift pr. lejlighed)	2290 lejligheder	16.738	8.369	8.369	19.165.000
--	------------------	--------	-------	-------	------------

Opgørelsen af enhedspriserne på byfornyelse af beboelsesejendomme og friarealforbedringer dækker over store prisforskelle i de enkelte byfornyelsessager og friarealforbedringer/ gårdanlæg. Bruttoudgiften er opgjort som en gennemsnitlig enhedspris for samtlige sager, men

dækker m2-priser fra kr. 55 i de letteste sager til kr. 17.776 i de tungeste. Indtægterne dækker over statsrefusion og salg af råde-over ejendomme, der indtægtsføres på anlægs-bevillingen.

### **Prioritering**

kr.	Beboelsesejendomme	Friareal-forbedring	Etablering af gårdanlæg	Område-fornyelse
Enhedspris (2008 pl)	571,16	931.000	1.474.231	14.885.000
Ændret prioritering som følge af tekniske korrektioner	-45,10	-	-	-3.528.000
I alt ny enhedspris i Budgetforslag	526,06	931.000	1.474.231	11.357.000
Ændret prioritering som følge af tekniske ændringer til budget 2008	-	-	-	181.000
Ændret prioritering som følge af budgetvedtagelsen (inkl. besparelser)	-	-	-	-
I alt ny enhedspris i vedtaget budget 2008	526,06	931.000	1.474.231	11.538.000

### **Supplerende oplysninger**

#### **6-BY NØGLETAL:**

Der foreligger ingen 6-by nøgletal

#### **BRUGERTILFREDSHED:**

Der er ikke foretaget målinger på brugertilfredshed

## **YDELSE: Begravelseshandlinger**

### **Ydelsens indhold**

Center for Kirkegårde varetager de myndighedsopgaver, der er forbundet med begravelser og kremeringer samt sikrer, at lovgivningen på området overholdes. Center for Kirkegårde foretager også kremeringer, hvor urnen efterfølgende bliver udleveret til fremmed kirkegård.

I et lille antal tilfælde afholder Center for Kirkegårde udelukkende højtideligheden.

Center for Kirkegårde er et borgerligt begravelsesvæsen. Det betyder, at alle trossamfund er velkomne til at benytte kapelsalene. Der findes fem kapelsale, hvor uniformerede kapelbetjente er til stede ved højtidelighederne. Til at ledsage højtideligheden kan de pårørende vælge organist og kor eller benytte kapellets musikanlæg.

Center for Kirkegårde har to krematorier. Der er et beredskab af personale til rådighed til at betjene kistemodtagelser, kisteopbevaringer og urneudlevering. Derudover er der personale specielt uddannet til at betjene krematorieovnene. Som de eneste i Danmark har Center for Kirkegårde installeret filtre i krematorierne til rensning af støv og tungmetaller. Herunder renses specielt for kviksølv.

Center for Kirkegårde hjælper gennem personlig rådgivning de pårørende i deres valg af gravstedstype. Der er forskellige valgmuligheder afhængigt af, om gravstedet skal bruges til en kistebegravelse eller en urnenedsættelse.

I forbindelse med begravelser og urnenedsættelser udføres der gravning og tilkastning af grav, modtagelse ved gravstedet samt ligbæring, hvis det ønskes. Efterfølgende udføres der en midlertidig ordning af gravstedet indtil gravstedet kan anlægges.

Center for Kirkegårdes myndighedsområde omhandler endvidere behandling af diverse gravstedssager, såsom urne- eller kisteflytninger, sammenlægning og deling af gravsteder samt afståelse af gravstedsretten før udløb. Derudover behandles et antal sager, som vedrører brugsrettens indhold til gravsteder. I aktivitetsoversigten er antallet af disse sager skønnet til 250.

Udgifterne til ydelsen er anført på følgende funktioner:

0.35.40.1 Kirkegårde

6.45.51.1 Sekretariat og forvaltning

## Økonomi

### **Pris**

Nettoudgifterne til begravelseshandlingerne er beregnet pr. afdød. Det vil sige det antal ekspeditioner, der er behandlet i forbindelse med begravelser, bisættelser og urnenedsættelser på et år.

Aktivitet	Antal døde	Nettoudgifter: antal døde = Udgift pr. afdød
Begravelser/kremeringer	6.200	628,99 Kr.

### **Mængde/antal**

Den primære målgruppe for ydelserne er pårørende til afdøde personer, som ønsker at afholde en kapelhøjtidelighed, ønsker at få foretaget en begravelse eller kremering og efterfølgende ønsker den afdøde nedsat i gravsted eller hensat på urneplads.

Den sekundære målgruppe er bedemandserhvervet, som er bindeleddet mellem de pårørende og Center for Kirkegårde.

AKTIVITET	ANTAL PR. ÅR
<b>MYNDIGHEDSOPGAVER</b>	
Begravelser	500
Kremeringer og nedsættelse på egne kirkegårde	4.000
Kremeringer og nedsættelse på fremmede kirkegårde	1.700
<b>I alt</b>	<b>6.200</b>
<b>SOLGTE GRAVSTEDSTYPER</b>	
Traditionelt kiste- eller urnegravsted	383
Kiste- eller urnegravsted i kendt fællesgrav (græsgrav)	612
Urneplads i kolumbarium	15
Asker nedsat i askefællesgraven (anonym fællesgrav)	2.677
<b>I alt</b>	<b>3.687</b>
<b>ANDET</b>	
Højtideligheder	1.296
Andre myndighedsopgaver	250

### **Prioritering**

Enhedspris (2008)	628,99 kr.
Ændret prioritering som følge af omstillingsbidrag	
I alt ny enhedspris	628,99 kr.
Ændret prioritering som følge af budgetvedtagelsen	
I alt ny enhedspris	628,99 kr.

### **Supplerende oplysninger**

#### **6-BY NØGLETAL:**

Der er ingen 6-by nøgletal på området.

Der er indledt et samarbejde omkring nøgletal, men det er vanskeligt, da ikke alle kommunerne er lige langt i processen.

#### **BRUGERTILFREDSHED:**

I 2003 gennemførtes en kundetilfredshedsanalyse i forhold til bedemandserhvervet. Analysen viste, at bedemændene er meget tilfredse med samarbejdet med Center for Kirkegårde, som gik på følgende funktioner

- kapel- og krematoriefunktion
- administration
- begravelse/urnenedsættelse
- information

Analysen viste, at 60 % af bedemændene mener, at oplevelsen er bedre hos Københavns Kirkegårde end andre steder. Så der er ingen tvivl om, at der er tale om både tilfredse og loyale kunder. Det flotte resultat viser, at Center for Kirkegårde klarer sig godt set i relation til andre kirkegårdsforvaltninger.

I undersøgelsen blev der skrevet til 58 bedemandsfirmaer, og 31 eller 52 % besvarede spørgeskemaet.

## **YDELSE: Kirkegårdskultur**

### **Ydelsens indhold**

Kirkegårdskultur er det samlede begreb for den funktion at holde fast i kirkegårdenes historie og gravstedskultur, at formidle denne historie til vor tid, dyrke de aspekter, som bringer fortiden og nutiden i samklang, og forbereder et velfunderet ståsted for kommende generationers videreførelse af kirkegårdenes nødvendighed for samfundet.

### **Registrering og istandsættelse af bevaringsværdige gravminder**

Det er et myndighedsområde, der omfatter nogle fysiske elementer på kirkegårdene, dvs. fredede og bevaringsværdige bygninger, gravsteder og gravminder samt fredede mure. Denne formidling har et lovmæssigt grundlag omkring registrering af bevaringsværdige gravminder og gravsteder, samt restaureringen af ovennævnte. De fredede og bevaringsværdige bygninger indgår i kirkegårdenes havearkitektur og kulturhistorie. Området er bemandet med en kunsthistoriker som vedligeholder den lovpligtige database over historiske gravsteder og deltager i bestillerfunktionen vedrørende de historiske gravminder og fredede mure.

### **Særlig indsats på Assistens Kirkegård**

På Assistens Kirkegård bruges der årligt 2 millioner kr. til restaurering efter BR's særlige bestemmelse. På de øvrige kirkegårde er der ikke fastsat et særligt beløb til vedligeholdelse og restaurering, fordi områderne endnu ikke er færdigregistrerede. Når det er sket, vil der komme en indstilling om den langsigtede bevaringsstrategi.

### **Kirkegårdsvejleder**

Kirkegårdsvejlederen har et bredt arbejdsområde med formidlingen af kirkegårdskulturen og begravelseskulturen til byens borgere og kulturgæster gennem rundvisninger. Desuden undervises skolebørn, konfirmander og kommende social- og sundhedsassistenter. Sidstnævnte får på denne måde indblik i en viden, som de kan formidle videre til kommunens ældre borgere. Kirkegårdsvejlederen tager sig også af vores samarbejde med andre byer i Europa, der har historiske kirkegårde.

Udgifterne til ydelsen er anført på følgende funktioner:

0.35.40.1 Kirkegårde

6.45.51.1 Sekretariat og forvaltning

## **Økonomi**

### **Pris**

Enhedsprisen for kirkegårdskultur er beregnet som omkostning pr. indbygger i København.

Aktivitet	Antal indbyggere (jan.07)	Udgift
Kirkegårdskultur	503.699	5.326.464

### Mængde/antal

Målgruppen for ydelsen er borgere og besøgende fra ind- og udland, som ønsker at opleve de særlige kultur- og naturværdier, som Center for Kirkegårde rummer. Derudover servicerer ydelsen brugerne af den lovpligtige database over historiske gravsteder.

Aktivitet	Antal deltagere (2006)	Antal rundvisninger (2006)
Skoleelever	510	19
Konfirmander	547	20
Offentlige rundvisninger	619	33
Social-og Sundhedsuddannelsen	145	5
Andre	1327	48
I alt	3148	125

### Prioritering

Enhedspris (2008)	10,57 Kr.
Ændret prioritering som følge af omstillingsbidrag	
I alt ny enhedspris	10,57 Kr.
Ændret prioritering som følge af budgetvedtagelsen	
I alt ny enhedspris	10,57 Kr.

### Supplerende oplysninger

#### **6-BY NØGLETAL:**

Der findes ingen nøgletal på disse områder, da København, som det markant mest betydningsfulde begravelsesvæsen i Danmark, er det eneste begravelsesvæsen med ansatte indenfor dette område.

#### **Information**

Udgivelse af informationsmateriale sker løbende i takt med efterspørgslen. Som eksempel kan nævnes H. C. Andersen-året, hvor der var et særligt behov for udgivelse af en folder på dansk, engelsk, japansk og kinesisk.

#### **BRUGERTILFREDSHED:**

Der er ikke udfærdiget analyser om brugertilfredshed vedrørende kirkegårdskulturen, men der foreligger tilfredse brugerreaktioner på tryk.



## **YDELSE: Kirkegårdsarealer**

### **Ydelsens indhold**

Center for Kirkegårde forestår drift og vedligeholdelse af Assistens Kirkegård, Vestre Kirkegård, Bispebjerg Kirkegård og Krematorium, Brønshøj Kirkegård, Sundby Kirkegård og Krematorium.

Derudover forventer Center for Kirkegårde at forny en kontrakt med Mosaik Troessamfund om de arealmæssige ren- og vedligeholdelsesopgaver, samt begravelsesfunktionen på Mosaik Vestre Begravelsesplads. De driftsmæssige udgifter og indtægter er indkalkuleret i budgetforslaget.

Desuden efterleves lovgivningen om ajourføring af kirkegårdskort, hvilket foretages i Driftskontorets GIS-sektion (GIS: Geografisk Informations System).

Herunder varetager Center for Kirkegårde følgende opgaver:

- Driften af kirkegårdene i deres helhed med fælles arealer, bygninger, stier, veje, tekniske anlæg og velfærdsforanstaltninger
- Skabe trygge rammer for de kirkegårdsbesøgende ved også at have en vis patruljering af kirkegårdene. Medarbejderne i marken er ved deres tilstedeværelse og deres uniformering en del af dette tryghedsskabende korps

Center for Kirkegårde skal derudover kunne:

- Fastholde og videreudvikle vores position som professionelle udøvere af kirkegårdsdrift
- Stille høje krav til den etiske og følelsesmæssige opgaveløsning
- Udvikle gravstedsformer i pagt med tiden og borgernes behov og ønsker
- Være førende inden for miljøbevidst kirkegårdsdrift

Udgifterne til ydelsen er anført på følgende funktioner:

0.35.40.1 Kirkegårde

6.45.51.1 Sekretariat og forvaltning

## **Økonomi**

### **Pris**

Nettoudgiften til vedligeholdelse af kirkegårdsarealerne dækker det samlede driftsareal i Center for Kirkegårde.

Aktivitet	Antal m <sup>2</sup>	Nettoudgift: antal m <sup>2</sup> =
Kirkegårdsarealer	1.328.076	42.100 tkr.

### Mængde/antal

Center for Kirkegårde er for alle borgere. I praksis besøges kirkegårdene mest af pårørende til begravede personer og af borgere, der bruger kirkegårdene som et særligt rekreativt område.

For de pårørende er brugen af kirkegården forbundet med et besøg til et konkret gravsted eller til et gravsted, der ligger i en fælles begravelsesform. Denne fælles begravelsesform er for mange familier forbundet med en fællesgrav for enten urner eller kister.

Det kirkegårdsrekreative areal adskiller sig fra parkarealer ved, at der er en bestemt adfærd, som anses for acceptabel, samt forventninger til den højere vedligeholdelsesstandard i forbindelse med en kirkegård. De borgere, der bruger kirkegårdene som stilhedens og eftertænkningens have, er indstillet på, at der skal udvises det fornødne hensyn til stedets karakter.

Ud over de to nævnte grupper besøges kirkegårdene af kulturgæster fra ind- og udland, af bedemænd og andre med relation til området.

### Nøgletal:

Arealfordeling	m <sup>2</sup>
Veje	148.783
Stier	103.618
Græs	702.626
Busketter m.m.	100.531
Bygninger	18.900
Gravsteder ekskl. historiske og askefællesgrave	110.322
Askefællesgrave	19.660
Arealer div.	107.574
Matrikulært areal	1.312.014
Areal udenfor matrikel	16.062
Driftsareal	1.328.076

### Prioritering

Enhedspris (2008)	31,70 kr.
Ændret prioritering som følge af omstillingsbidrag	

I alt ny enhedspris	31,70 kr.
Ændret prioritering som følge af budgetvedtagelsen	
I alt ny enhedspris	31,70 kr.

### **Supplerende oplysninger**

#### **Kvalitet**

Kvalitet i vedligeholdelsen betyder en gennemført og afbalanceret orden og sammenhæng mellem gravstedernes plejeniveau og resten af kirkegårdsarealerne. For gravstedsejerne er kirkegårdene en følelsesmæssig helhed, hvor de to elementer ikke kan adskilles.

#### **Forudbetaling for ydelser**

Ved erhvervelse eller fornyelse af et gravsted betales der i en del tilfælde forud for den ren- og vedligeholdelse som Center for Kirkegårde (som entreprenører) ønskes at stå for. Det kan således være fra 5-40 år ud i fremtiden at denne service skal opretholdes. Vedrørende gravsteder hvor renholdelsen betales forud for 1 år ad gangen, udgør betalingen den årligt beregnede kostpris. Dette betyder at de brugerbetalte ydelser ikke er prioriterbare. Indtægten på området er i en størrelsesorden på ca. 19,5 mio.kr. og samlet set vurderes det at området (renholdelse for gravstedsejernes regning) er udgiftsneutralt.

#### **Attraktiv arbejdsplads og socialt ansvar**

Center for Kirkegårde har en målsætning om at være en attraktiv arbejdsplads og leve op til et socialt ansvar.

#### **6-BY NØGLETAL:**

Der er ingen 6-by nøgletal på området.

Der er indledt et samarbejde omkring nøgletal, men det er vanskeligt, da ikke alle kommunerne er lige langt i processen.

#### **BRUGERTILFREDSHED:**

Center for Kirkegårde har i 2002 gennemført en kundetilfredshedsanalyse vedrørende gravstedskundernes opfattelse og vurdering af den service og de aktiviteter og ydelser, som Center for Kirkegårde leverer.

Analysen viste, at brugerne er meget tilfredse med kirkegårdene. Gravstederne og fællesarealerne fremstår generelt som velholdte, og det giver brugerne en god naturoplevelse at besøge kirkegårdene. 86 % er tilfredse med kirkegårdene samlet set.

Forholdet mellem pris og kvalitet for de bestilte ydelser opfattedes ikke som særligt positivt, men heller ikke negativt. Hvis man vil øge tilfredsheden med gravstedsydelserne, skal man fortsætte arbejdet som hidtil, men blot søge at gøre ydelserne mere synlige for brugerne, viste undersøgelsen.

Samlet set er det et meget tilfredsstillende resultat, samtidig med at der er et forbedringspotentiale.

Teknik- og Miljøudvalget

## **YDELSE: Byggesagsbehandling**

### **Ydelsens indhold**

#### **Byggesagsbehandling**

Byggesagsafdelingen administrerer *byggesagsbehandling* i henhold til byggelovens § 16, jf. § 2, Bygningsreglement 1995 (BR 95) og Bygningsreglement for småhuse 1998 (BR-S 98), med tilknyttede love og reglementer. Byggesagsafdelingen behandler indkomne skriftlige henvendelser vedrørende byggeprojekter, varierende fra omfattende byggeansøgninger til mindre indlæg til eksisterende byggeansøgninger.

Byggesagsafdelingen udfører kontroltilsyn af nybyggeri og større ombygninger, hvortil der er givet byggetilladelse, og afslutter sagen med en ibrugtagningstilladelse. Der udfører desuden tilsyn med lovliggørelse af bygningsmæssige forhold og med afhjælpning af vedligeholdelsesmæssige mangler. Ydermere behandles et stort antal personlige henvendelser i Kundecenter fra borgere og professionelle aktører, og der besvares ligeledes henvendelser via telefon og mail.

Udgifterne til ydelsen er anført på følgende funktioner:

6.45.51.1 Sekretariat og forvaltning kr. 63.831.000 (indtægt kr. 67.536.000)

### **Økonomi**

#### **Pris**

Enhedspris pr. byggesag (netto): kr. - 164,67

#### **Mængde/antal**

Målgruppen er professionelle ansøgere, arkitekt- og ingeniørfirmaer, private virksomheder, offentlige institutioner samt borgere i Københavns Kommune.

	<b>Antal</b>	<b>Udgifter (1.000 kr.)</b>	<b>Indtægter (1.000 kr.)</b>	<b>Nettoudg. (1.000 kr.)</b>	<b>Enheds- pris (nt.)</b>
Byggesags- behandling	22.500	63.831	67.536	- 3.705	- 164,67

#### **Prioritering (Byggesagsbehandling)**

Enhedspris (2008 pl)	-164,67
Ændret prioritering som følge af tekniske korrektioner	-
Enhedspris i budgetforslaget	-164,67
Ændret prioritering som følge af tekniske ændringer til budget 2008	-
Ændret prioritering som følge af budgetvedtagelsen (inkl. besparelser)	-
Enhedspris i vedtaget budget 2008	-164,67

## **Supplerende oplysninger**

### **6-BY NØGLETAL:**

Der er ingen 6-by nøgletal på området.

### **BRUGERTILFREDSHED:**

Der foreligger ingen nyere målinger af brugertilfredshed.

### **INDTÆGTER:**

Byggesagsbehandling er delvis indtægtsdækket, idet der opkræves gebyr for udstedt ibrugtagningstilladelse, jf. takstbilag. Der kan være betydelige tidsforskelle mellem afholdelse af udgifter og tilhørende gebyrindtægter, specielt ved store, komplekse byggerier, som strækker over flere år.

## **YDELSE: Produktion af kort, geodata og luftfotos**

### **Ydelsens indhold**

Stadskonduktørembedet udarbejder kort over København, både digitale og trykte samt tekniske og visuelle.

#### **Teknisk kort**

Det tekniske kort er detaljeret og viser blandt andet bygninger, veje, jernbaner samt godkendte, men endnu ikke realiserede, bygningsprojekter. Kortet benyttes af myndigheder og virksomheder til lokalplaner, vejprojektering, kabel- og ledningsstrækninger, trafik- og miljøplanlægning mm. Grundlaget for fremstilling af det tekniske kort er en BR-beslutning i 1906 om oprettelse af et sammenhængende kortværk over alle grunde i København.

#### **3D-bymodel**

På baggrund af det tekniske kort giver 3D-bymodel mulighed for i 3D-format at visualisere København til brug for byplanlægning, turistinformation, ejendomshandel mm.

#### **Andre kort- og geodataprodukter**

- Luftfotos, herunder skråbilleder og ortofotos
- Oversigtskort
- Trykte specialkort
- Ejendomsdata og GIS-ydelser

Stadskonduktørembedet rådgiver desuden brugere omkring anvendelsen af de digitale kort og fotoprodukter.

Udgifterne til ydelsen er anført på følgende funktioner:

6.45.51.1 Sekretariat og forvaltning kr. 11.686.000 (indtægt kr. 2.149.000)

### **Økonomi**

#### **Pris**

Enhedspris på produktion af kort, geodata og luftfotos (netto): kr. 9.537.000,00

#### **Mængde/antal**

Målgruppen er i snæver forstand de borgere, virksomheder og institutioner, der efterspørger Stadskonduktørembedets kortprodukter. Mængdeangivelsen er sat til 1, da der bruges ressourcer til at udarbejde ét grundkort, der herefter produceres flere typer af kortprodukter ud fra.

### **Prioritering**

Enhedspris (2008 pl)	9.537.000,00
Ændret prioritering som følge af tekniske korrektioner	-
Enhedspris i budgetforslaget	9.537.000,00
Ændret prioritering som følge af tekniske ændringer til budget 2008	-
Ændret prioritering som følge af budgetvedtagelsen (inkl. besparelser)	-
Enhedspris i vedtaget budget 2008	9.537.000,00

### **Supplerende oplysninger**

#### **6-BY NØGLETAL:**

Der er ingen 6-by nøgletal på dette område.

#### **BRUGERTILFREDSHED:**

Stadskonduktørembedet foretager målinger af det faktiske brug af digitale kort, der viser en markant stigning i brugen af kortprodukterne. Derudover foreligger der ingen nyere målinger af brugertilfredshed.

#### **INDTÆGTER:**

Produktion af kort, geodata og luftfotos er delvis finansieret ved hjælp af betaling fra især virksomheder og stilles desuden gratis til rådighed for alle forvaltninger i Københavns Kommune til GIS-anvendelse. Priser og ydelser er beskrevet i betalingsvedtægten for Stadskonduktørembedet, jf. takstbilag.

## **YDELSE: Sager i matrikelkontoret**

### **Ydelsens indhold**

Stadskonduktørembedet er Københavns Kommunes matrikelmyndighed og varetager som led i denne funktion mange forskellige opgaver i forbindelse med ejendomsforandring samt afsætning og opmåling. Ejendomsforandring sker efter reglerne i lov om udstykning og anden registrering i matriklen, lov om ejerlejligheder og lov om tinglysning.

Stadskonduktørembedet varetager desuden opgaven med at vedligeholde kommunens Bygnings- og boligregistrering og stille de detaljerede oplysninger om bygninger, boliger og erhverv til rådighed i forbindelse med statistiske opgørelser, vurdering af fast ejendom samt som beregningsgrundlag til opkrævning af afgifter. BBR-området administreres efter bekendtgørelse af lov om bygnings- og boligregistrering.

Stadskonduktørembedet er tillige Københavns Kommunes adressemyndighed, som registrerer husnumre i et adresseregister og i kommunens tekniske kort. Området administreres efter reglerne i BBR-lovens §§ 3a-3f, bestemmelser om husnumre mv. i Københavns Kommune samt adressecirkulæret.

Udgifterne til ydelsen er anført på følgende funktioner:

6.45.51.1 Sekretariat og forvaltning kr. 13.035.000 (indtægt kr. 7.584.000)

### **Økonomi**

#### **Pris**

Enhedspris pr. byggesag (netto): kr. 10.902,00

#### **Mængde/antal**

Målgruppen er i snæver forstand de borgere, virksomheder og institutioner, der efterspørger Stadskonduktørembedets ydelser vedrørende matrikulære forandringer. I mere bred forstand er målgruppen de personer, der bor, arbejder eller i øvrigt opholder sig i Københavns Kommune.

	<b>Antal</b>	<b>Udgifter (1.000 kr)</b>	<b>Indtægter (1.000 kr)</b>	<b>Nettoudg. (1.000 kr)</b>	<b>Enheds- pris (nt.)</b>
Sager	500	13.035	7.584	5.451	10.902,00

#### **Prioritering**

Enhedspris (2008 pl)	10.902,00
Ændret prioritering som følge af tekniske korrektioner	-
Enhedspris i budgetforslaget	10.902,00
Ændret prioritering som følge af tekniske ændringer til budget 2008	-



Ændret prioritering som følge af budgetvedtagelsen (inkl. besparelser)	-
Enhedspris i vedtaget budget 2008	10.902,00

### **Supplerende oplysninger**

#### **6-BY NØGLETAL:**

Der er ingen 6-by nøgletal på dette område.

#### **BRUGERTILFREDSHED:**

Der foreligger ingen nyere målinger af brugertilfredshed.

#### **INDTÆGTER:**

De fleste opgaver i Matrikelkontoret er indtægtsdækket, idet der opkræves gebyr efter bestemmelserne i betalingsvedtægten for Stadskonduktørembedet, jf. takstbilag.

## **YDELSE: Andre sager end byggesager i Byggesagsafdelingen**

### **Ydelsens indhold**

I forbindelse med sager vedrørende *matrikulære forhold* behandler Byggesagsafdelingen sager i henhold til lov om udstykning og anden registrering i matriklen, jf. bekendtgørelse om udstykningskontrollen. Sager om sammenlægning og nedlæggelse af boliger samt lejligheder, der er uudlejede, behandles i relation til *boligreguleringsloven*. Der behandles følgende sager:

- Administrativ- og teknisk vurdering af matrikulære ændringer og ejerlejlighedsopdelinger til brug for Stadsconductørembedet.
- Håndtering af vedligeholdelses- og lovliggørelsessager, opstået ved borgerklage over manglende vedligeholdelse, ulovlig beboelse etc., med opfølgende varsel, påbud, indberetning og ved at vidne i byretten.
- Administrativ-, teknisk- og planmæssig vurdering af lejlighedssammenlægning og nedlæggelse af boliger.
- Administration af henvendelser vedrørende tomme boliger samt tilladelse til unkladelse af tilmelding til folkeregistret.
- Besvarelse af anmodninger om ejendomsoplysninger.

Udgifterne til ydelsen er anført på følgende funktioner:

6.45.51.1 Sekretariat og forvaltning      kr. 4.220.000 (indtægt kr. 3.594.000)

### **Økonomi**

#### **Pris**

Enhedspris pr. sag (netto):                      kr. 59,62

#### **Mængde/antal**

Målgruppen er private virksomheder, offentlige institutioner samt borgere i Københavns Kommune.

	<b>Antal</b>	<b>Udgifter (1.000 kr.)</b>	<b>Indtægter (1.000 kr.)</b>	<b>Nettoudg. (1.000 kr.)</b>	<b>Enheds- pris (nt.)</b>
Sager	10.500	4.220	3.594	626	59,62

#### **Prioritering**

Enhedspris (2008 pl)	59,62
Ændret prioritering som følge af tekniske korrektioner	-
Enhedspris i budgetforslaget	59,62
Ændret prioritering som følge af tekniske ændringer til budget 2008	-
Ændret prioritering som følge af	-

budgetvedtagelsen (inkl. besparelser)	
Enhedspris i vedtaget budget 2008	59,62

### **Supplerende oplysninger**

#### **6-BY NØGLETAL:**

Der er ingen 6-by nøgletal på området.

#### **BRUGERTILFREDSHED:**

Der foreligger ingen nyere målinger af brugertilfredshed.

#### **INDTÆGTER:**

Af andre sager end byggesagsbehandling i Byggesagsafdelingen opkræves der gebyr for ejendomsforespørgsler, jf. takstbilag.

## **YDELSE: Entreprenørvirksomhed**

### **Ydelsens indhold**

KTK er Københavns Kommunes entreprenørvirksomhed, der primært udfører opgaver for forvaltningens bestiller Center for Park og Natur samt Center for Vej og Renhold.

KTK er organiseret i tre byservice-distrikter, en afdeling for smede- og autoaktiviteter samt vejsservice København.

KTK udfører som hovedopgaver driftsopgaver og anlægsopgaver inden for de grønne områder i både parker, på institutionsarealer, offentlige veje og private fællesveje

Driftsopgaverne omfatter pleje af græsplæner, klipning af hække, beskæring af buske og træer, træfældning, pasning af blomsterbede og blomsterkummer samt bekæmpelse af ukrudt.

Endvidere omfatter driftsopgaverne rensning af vejbrønde og underløb, pasning af toiletter, tømning af papirkurve, rengøring af gadeinventar, maling og reparation af bænke og papirkurve, hånd – og maskinfejning af arealer, fjernelse af plakater, graffiti, løv og større affald samt papirpilning og ukrudt.

Afdelingerne udfører endvidere renholdelse af de grønne arealer.

Anlægsopgaverne omfatter anlæg af græsplæner og blomsterbede, plantning af gadetræer, hække og buske, opsætning af bænke og papirkurve samt anlæg af legepladser.

Byservicedistrikterne udfører opgaver inden for renholdelse af offentlige veje og private fællesveje samt offentlige institutioners arealer.

Der produceres desuden sommerblomster til byens grønne anlæg på eget gartneri.

Derudover arbejder KTK hovedsageligt med nyetablering og reparation af asfalt, etablering og omlægning af kantstene, fliser og brostensarbejder i større og mindre entrepriser, ligesom der udføres grave- og asfaltopgaver for Københavns Energi.

KTK sørger også for mindre og større afspærringsarbejder i forbindelse med forskellige arrangementer samt opsætning af skilte i forbindelse med stop og parkeringsforhold samt udlejning af skilte og af afspærringsmaterialer.

KTK varetager endvidere distributions- og entreprenørkørsel og chaufførvagten foretager vagtrunderinger på kommunale bygninger i aften- og nattetimerne.

Udgifterne til ydelsen er anført på følgende funktioner:

2.22.03.1 Arbejder for fremmed regning

#### 6.45.51.1 Sekretariat og forvaltninger

### **Økonomi**

#### **Pris**

Det samlede budget er -8,876 mio. kr.

#### **Mængde/antal**

Timer: 799.984

<b>Ydelse</b>	<b>Pris (kr. 1000)</b>	<b>Mængde (Timer)</b>	<b>Enhedspris (kr. pr. time)</b>
Entreprenørydelser	-8,876	799.984	-11,10

### **Prioritering**

Enhedspris (2008 pl)	-8,27 kr. pr. time
Ændret prioritering som følge af tekniske korrektioner	-16,16 kr. pr. time
Enhedspris i budgetforslaget	-24,42 kr. pr. time
Ændret prioritering som følge af tekniske ændringer til budget 2008	15,50 kr. pr. time
Ændret prioritering som følge af budgetvedtagelsen (inkl. besparelser)	-2,17 kr. pr. time
Enhedspris i vedtaget budget 2008	-11,10 kr. pr. time

### **Supplerende oplysninger**

#### **6-BY NØGLETAL:**

Der foreligger ikke 6-by nøgletal.

#### **BRUGERTILFREDSHED:**

Kvalitet og brugertilfredshed følger fra bestillers side og indgår ikke i KTKs opgørelser.

Teknik- og Miljøudvalget

## **YDELSE: Sekretariatsbetjening**

### **Ydelsens indhold**

Ydelsen er en samlet sekretariatsbetjening i forhold til den politiske og administrative organisation under Teknik- og Miljøudvalgets område.

Sekretariatsbetjeningen varetages af seks fællessekretariater samt en direktion. Sekretariaternes arbejde kan opdeles i direkte politisk rettede opgaver, interne administrative opgaver, samt puljer o.l.

### **Aktiviteter**

#### **Rådhussekretariatet**

Rådhussekretariatets primære opgave er at yde sekretærbistand til Teknik- og Miljøudvalget, borgmesteren og forvaltningens direktion. Direktionen er ansvarlig for midler på tværs af forvaltningen samt puljer til uforudsete udgifter.

#### **HR-sekretariatet**

HR-sekretariatets opgave er at servicere Teknik- og Miljøforvaltningen på områder som rekruttering, personale- og lønadministration, lønforhandling og arbejdsmiljø. Derudover fokuseres der på leder- og personaleudvikling, samt personalepolitikker.

#### **Kommunikationssekretariatet**

Kommunikationssekretariatet fungerer som et in-house kommunikationsbureau, hvor Teknik- og Miljøforvaltningen kan bestille kommunikationsydelser. Blandt opgaverne er pressehåndtering, interne kampagner, branding og markedsføring, hjemmesider, intranet samt ledelseskommunikation.

#### **Kunde- og servicesekretariatet**

Kunde- og servicesekretariatet servicerer Teknik- og Miljøforvaltningen indenfor områder som indkøb af kontorartikler, inventar mm., ejendomsservice, køretøjer og postservice. Kunde- og servicesekretariatet står desuden for driften af det elektroniske sagshåndteringssystem, det interne trykkeri samt kundecenter funktionen.

#### **Organisations- og udviklingssekretariatet**

Organisations- og udviklingssekretariatets udvikler og driver Teknik- og Miljøforvaltningens virksomhedsplanarbejde. Desuden arbejder sekretariatet med miljøledelse, kvalitetsstyring og evalueringer. Sekretariatet er ansvarligt for IT og kontraktforhold til Koncern Service (IT). Sekretariatet står ligeledes for større organisationsudviklingsprojekter.

#### **Økonomisekretariatet**

Økonomisekretariatets opgaver består af budgettering, regnskabsførelse og politisk betjening vedr. økonomiske sager. Derudover hører budgetopfølgning, controlling, ledelsesinformation,

aktivitetsbaseret økonomistyring samt systemunderstøttelse på økonomiområdet til økonomisekretariatets funktioner.

Udgifterne til ydelsen er anført på følgende funktioner:

2.22.01.1 Fælles formål

6.42.41.1 Kommunalbestyrelsesmedlemmer

6.45.50.1 Administrationsbygninger

6.45.51.1 Sekretariat og forvaltning

6.45.55.1 Administration vedrørende miljøbeskyttelse

## **Økonomi**

### **Pris**

Det samlede budget er 168.117 tkr.

### **Mængde/antal**

<b>Aktivitet</b>	<b>Pris (1.000 kr.)</b>	<b>Mængde</b>	<b>Enhedspris (1.000 kr.)</b>
Rådhus og politisk betjening	43.071	1.778	24,2
HR	19.201	1.778	10,8
Kommunikation	9.755	1.778	5,5
Kunde- og service	24.864	1.778	14,0
Organisations- og udvikling	52.465	1.778	29,5
Økonomi	18.763	1.778	10,6
Sekretariatsbetjening i alt	168.117	1.778	94,6

Mængde defineres som antal ansatte i TMF

### **Prioritering**

Enhedspris (2008 pl)	101,2
Ændret prioritering som følge af tekniske korrektioner	-5,5
Enhedspris i budgetforslaget	95,6
Ændret prioritering som følge af tekniske ændringer til budget 2008	3,7
Ændret prioritering som følge af budgetvedtagelse (inkl. besparelser)	-4,8
Enhedspris i vedtaget budget 2008	94,6

Indregning af eventuelle omprioriteringer i budget 2008 sker først i forbindelse med den politiske beslutningsproces i Økonomiudvalg/Borgerrepræsentation.

## **Supplerende oplysninger**

### **6-BY NØGLETAL:**

Der foreligger ikke 6-by nøgletal.

### **BRUGERTILFREDSHED:**

Der foreligger ingen målinger af brugertilfredshed.