

- **Mini-læsevejledning til Resultatstatus:**

- Denne statusrapport viser udviklingen i en række nøgletal på beskæftigelsesområdet.
- Hvert nøgletal er ledsaget af en farveboks, der indikerer, med hvilken sikkerhed der kan forventes overholdelse af budgetforudsætninger, politiske vedtagne mål mv.



Resultatet afviger ikke negativt fra målet, dvs. 0 pct. afvigelse



Resultatet afviger ikke mere end max. 5 pct. fra målet hvad angår indsatsmål og ikke mere end 10 pct. hvad angår resultatmål, dvs. hhv. 0-5 pct. afvigelse og 0-10 pct. afvigelse



Resultat afviger mere end hhv. 5 pct. fra målet hvad angår indsatsmål og mere end 10 pct. fra målet hvad angår resultatmål

- **Specielt for økonomifigurerne 1-3**

- Pilene i den økonomiske status viser, hvor stor en andel af budgettet, der er brugt i statusmåneden. Det mørke område illustrerer forbruget, og det lyse område det endnu ikke forbrugte budget. Hele pilen er 100 pct. af budgettet. Det samlede budget står angivet udfor pilen. Hvis budgettet er overskredet, markeres pilen med rød.

- **Kilder**

- Opgørelserne i Resultatstatus bygger på data fra kommunens egne sagsbehandlings- og økonomisystemer og er primært hentet i forvaltningens Ledelses Informations System (BIFLIS). Herudover er enkelte opgørelser foretaget ved hjælp af Arbejdsmarkedsstyrelsens elektroniske statistikværktøj på [www.jobindsats.dk](http://www.jobindsats.dk). Endelig er der i en række tilfælde tale om egne særkørsler. Præcis kilde er angivet under de enkelte figurer i statusrapporten.

	<b>Side</b>
<b>Økonomi</b>	
Figur 1: Driftsrammen	3
Figur 2: Efterspørgselsstyret indsats	3
Figur 3: Forsørgelsesydelse	4
<b>Kontanthjælp &amp; A-dagpenge</b>	
Figur 4: Antal arbejdsmarkedsparede ledige	5
Figur 5: Antal ikke-arbejdsmarkedsparede kontanthjælpsmodtagere	5
Figur 6: Antal kontanthjælps- og dagpengemodtagere med over 12 måneder på ydelsen	6
Figur 7: Aktiveringsgrad for kontanthjælpsmodtagere	6
Figur 8: Rettidig aktivering	7
Figur 9: Rettidige jobsamtaler	7
<b>Sygedagpenge</b>	
Figur 10: Antal sygedagpengemodtagere	8
Figur 11: Rettidige sygeopfølgningssamtaler	8
<b>Fleksjob, Ledighedsydelse &amp; Førtidspension</b>	
Figur 12: Antal fleksjob og ledighedsydelsesmodtagere	9
Figur 13: Antal uafsluttede førtidspensionssager	9
<b>Personale</b>	
Figur 14: Sygefravær	10
<b>Arbejdsmarkedet</b>	
Figur 15: Nettoledighed	11
Figur 16: Bruttoledighed	11
Figur 17: Beskæftigelse	12
Figur 18: Konjunkturindikator	12

## Økonomi

**Figur 1: Driftsrammen**

Budget

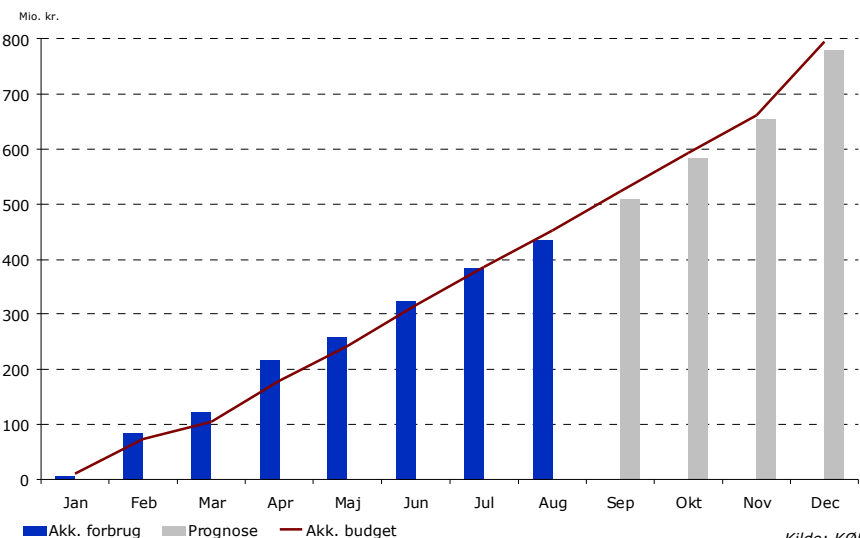


Forbrugs pct. 2010: 48,0 pct.

Forbrugs pct. 2009: 48,4 pct.

På driftsrammen forventes på nuværende tidspunkt et mindreforbrug på ca. 20,5 mio. kr.

Mindreforbruget skyldes helt overvejende mindredgifter til dagpengemodtagere i kommunalt løntilskud. Med unge-jobpakken var det målet at oprette 1.800 løntilskudspladser i kommunen inden udgangen af 2010. Medio august var der etableret knap 1.300 pladser, heraf var ca. 800 besat og knap 600 med dagpengemodtagere. Realistisk set forventes nu ca. 1.000 dagpengemodtagere i kommunale løntilskudspladser ved årets udgang, hvilket vil indebære et mindreforbrug på 20,3 mio. kr.



Kilde: KØR

**Figur 2: Efterspørgselsstyret indsats**

Budget



Forbrugs pct. 2010: 33 pct.

Forbrugs pct. 2009: 33,5 pct.

På rammen for den efterspørgselsstyrede indsats forventes et mindreforbrug på 92 mio. kr. som skyldes:

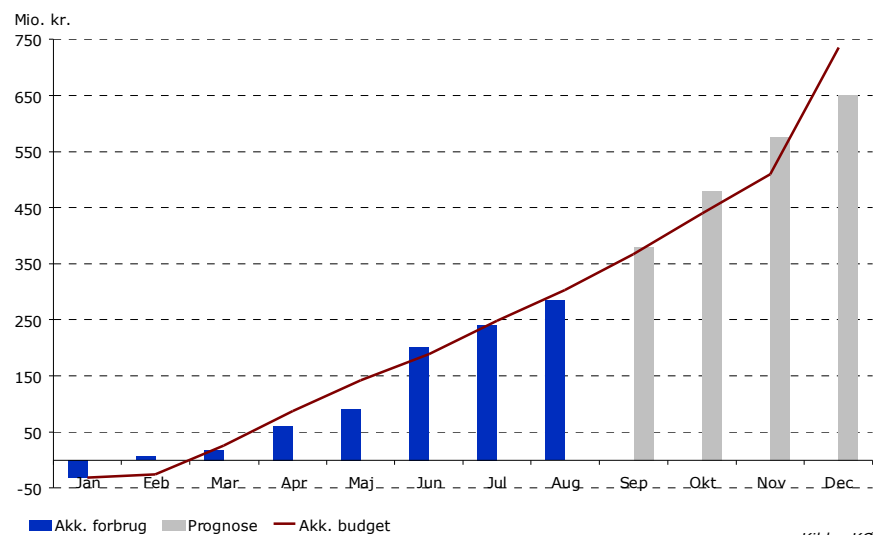
1) Mindredgifter til beskæftigelsesfremmende tilbud på 77,0 mio. kr. i forhold til det budgetterede. Det skyldes bl.a., at aktiveringsgraden for dagpengemodtagere og for kontanthjælpsmodtagere m.fl. forventes at blive henholdsvis 3,0 og 1,3 procentpoint lavere end budgetteret.

2) Øgede indtægter fra grund- og resultattilskud på integrationsområdet på 15 mio. kr.,

hvoraf Beskæftigelses- og Integrationsudvalget kan disponere over 50 pct. af merindtægterne til indsats mens de resterende 50 pct. tilfalder kommunekassen.

3) Der er reserveret 20 mio. kr. til enkeltudgifter i forbindelse med omlægningen af den virksomhedsrettede indsats.

Det negative forbrug i januar måned skyldes, at tilskud og refusioner har været større end forbruget. Baggrunden er, at forbruget har været lavt i januar fordi fokus har været på at afslutte 2009-regnskabet, og udbetalingerne i denne måned derfor vedrører 2009-aktiviteter, som konteres i 2009-regnskabet.



Kilde: KØR

**Figur 3: Forsørgelsesydelse**

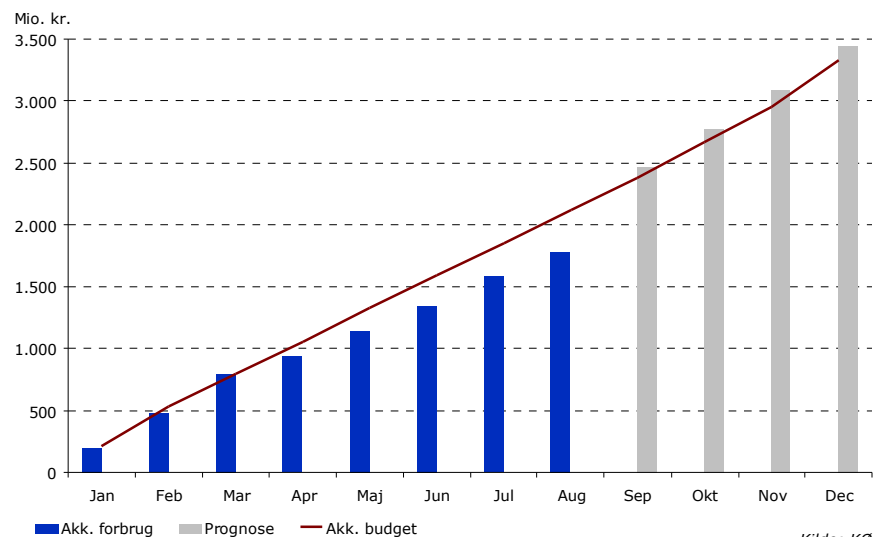
Budget

3: 3330,2 mio. kr.

Forbrugs pct. 2010: 48 pct.

Forbrugs pct. 2009: 60,9 pct.

- På rammen for udgifterne til forsørgelsesydelse forventes et merforbrug på ca. 95 mio. kr.
- Merforbruget kommer hovedsagligt fra merudgifter til arbejdsløshedsdagpenge på ca. 97 mio. kr., blandt andet fordi ledigheden er højere end forudsat. Merudgifterne i forhold til Beskæftigelses- og Integrationsudvalgets budget forventes at kunne dækkes fuldt ud af en central merudgiftsreserve afsat til formålet.
- Mer- og mindreudgifterne på de øvrige forsørgelsesydelse forventes stort set at modsvare hinanden. Der forventes et merforbrug på 16,3 mio. kr. til kontanthjælp mv. Samtidig forventes et merforbrug på 5,9 mio. kr. i forhold til budgettet for fleksjob, ledighedsydelse og seniorjob. Til sidst forventes der på sygedagpengeområdet et mindreforbrug på 24,4 mio. kr. i forhold til det budgetterede, hvilket mere end opvejer de ventede merforbrug på kontanthjælp og fleksjob mv.

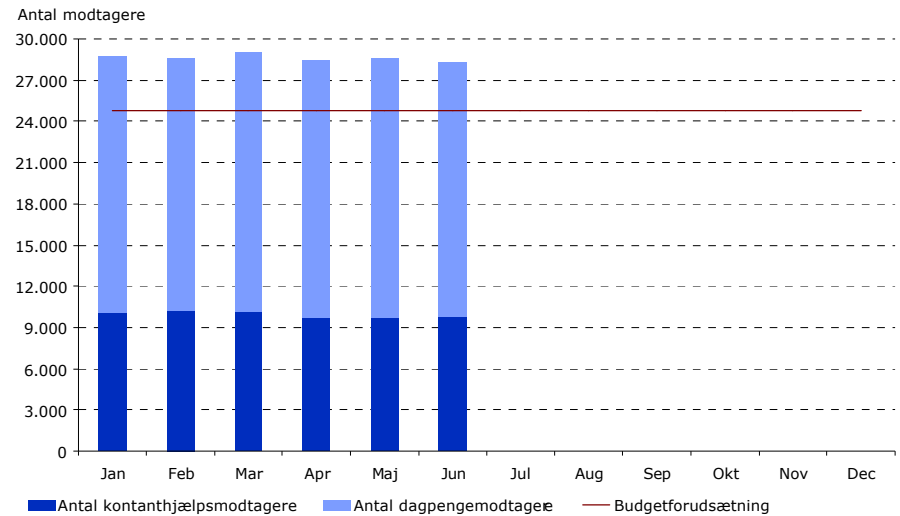


Kilde: KØR

## Kontanthjælp & A-dagpenge

**Figur 4: Antal arbejdsmarkedspare ledige**

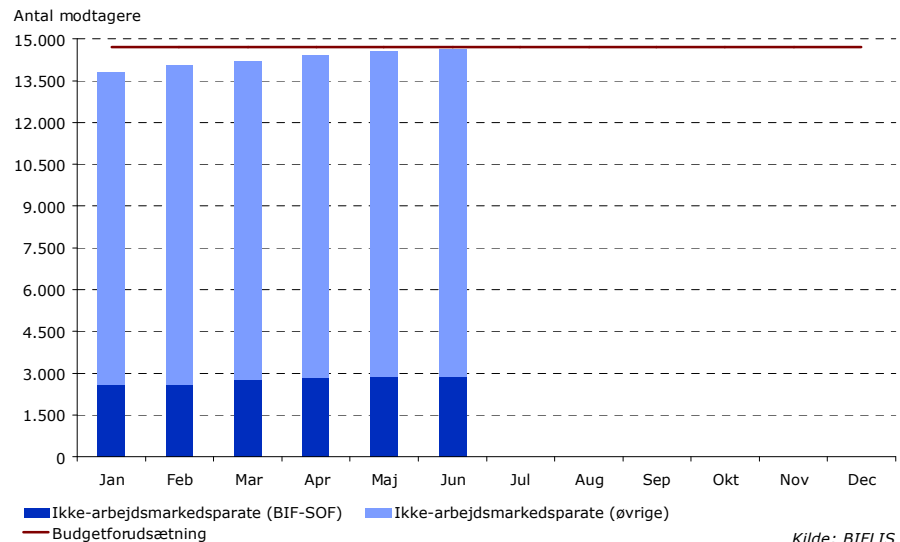
- Antallet af arbejdsmarkedspare ledige lå i juni 2010 på ca. 28.200 personer – heraf var 9.800 kontanthjælpsmodtagere (inkl. revalidender, starthjælps-, og introduktionsydelsesmodtagere) og ca. 18.400 var dagpengemodtagere. Det svarer til et fald på ca. 2 pct. eller ca. 500 personer sammenlignet med januar 2010.
- Antallet af arbejdsmarkedspare ledige er sæsonbetinget. Erfaringsmæssigt stiger ledigheden i januar måned, idet en del ansættes midlertidigt på bl.a. butiksområdet i forbindelse med den øgede julehandel, hvorefter den stabiliserer sig igen. Specielt i juli måned afholder mange deres hovedferie. Idet dagpengemodtagere afmeldes som ledige under afholdelse af ferie, vil ledigheden typisk falde i juli måned, hvorefter den stabiliserer sig igen hen over august og september. I sensommeren sker der herudover en betydelig tilgang af dimittender fra uddannelsesinstitutionerne, som får antallet af især dagpengemodtagere til at stige. Stigningen slår for alvor igennem i september måned.



Kilde: BIFLIS & Jobindsats.dk

**Figur 5: Antal ikke-arbejdsmarkedspare kontanthjælpsmodtagere**

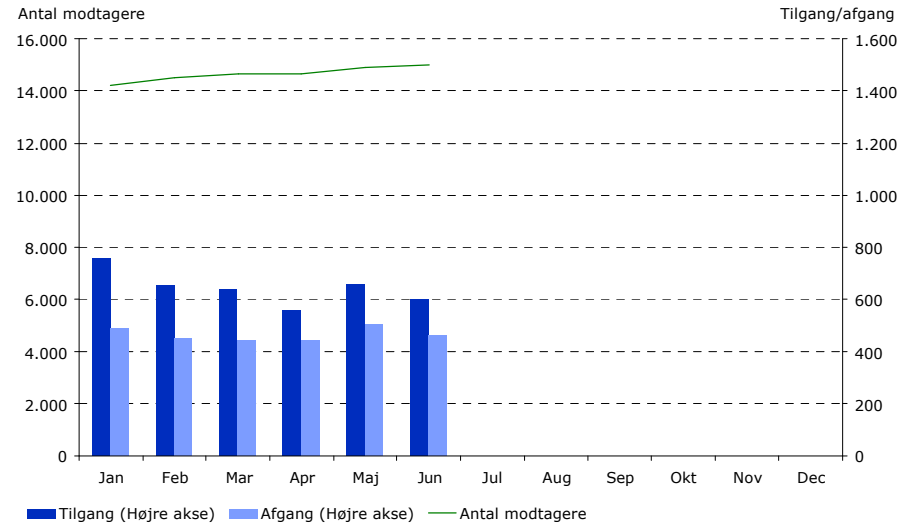
- Antallet af ikke-arbejdsmarkedspare kontanthjælpsmodtagere (inkl. revalidender, starthjælps-, og introduktionsydelsesmodtagere) var i juni 2010 ca. 14.650 personer. Det svarer til en stigning på ca. 6 pct. eller ca. 800 personer sammenlignet med januar 2010.
- Ikke-arbejdsmarkedspare borgere har generelt en svagere tilknytning til arbejdsmarkedet end arbejdsmarkedspare borgere, og ledigheden er derfor også mindre konjunkturfølsom for denne gruppe. Derfor vil også et eventuelt fald i den generelle ledighed slå langsommere igennem for denne gruppe. Hvor udviklingen for gruppen af arbejdsmarkedspare ser ud til at være stagneret, er ledigheden for de ikke-arbejdsmarkedspare således forsat stigende.
- BIF-SOF borgerne udgjorde ca. 20 pct. af det samlede antal ikke-arbejdsmarkedspare borgere i maj 2010. BIF-SOF samarbejdet omfatter borgere, som har en sag i både BIF og i SOF, og hvor der derfor er behov for samarbejde om borgeren imellem de to forvaltninger. Også for disse borgere ses en svagt stigende tendens i 2010.



Kilde: BIFLIS

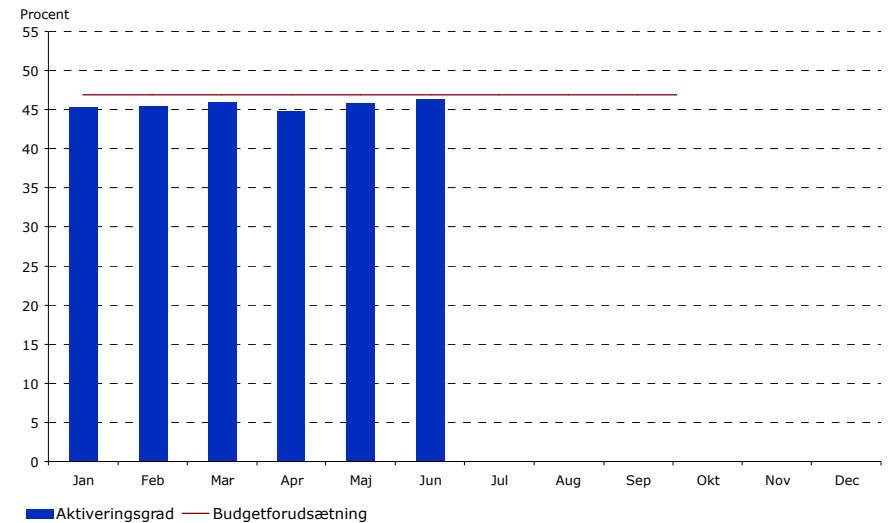
## Kontanthjælp & A-dagpenge

- Figur 6: Antal kontanthjælps- og dagpengemodtagere med mere end 12 måneder på ydelsen**
- Antallet af kontanthjælps- og dagpengemodtagere med mere end 12 måneder på ydelsen lå i juni 2010 på ca. 15.000 personer – heraf var ca. 13.650 kontanthjælpsmodtagere (inkl. revalidender, starthjælps-, og introduktionsydelsesmodtagere) og ca. 1.350 var dagpengemodtagere. Det svarer til en stigning på ca. 5 pct. eller ca. 750 personer sammenlignet med januar 2010.
- Antallet af langvarige sager begyndte at stige i løbet af sidste halvdel af 2009 på trods af de ændrede konjunkturforhold fra medio 2008. Den forsinkede udvikling ift. konjunkturudviklingen kan tilskrives det forhold, at den ledige skal modtage ydelse i 12 måneder for at overgå til langvarig sag. Det er derfor sandsynligt, at vi de kommende måneder kommer til at se en fortsat stigning i antallet af langvarige sager.



Kilde: BIFLIS & Jobindsats.dk

- Figur 7: Aktiveringsgrad for kontanthjælpsmodtagere**
- Aktiveringsgraden udtrykker andelen af kontanthjælpsmodtagerne, der i en given måned har været indskrevet i et aktiveringstilbud set i forhold til det samlede antal kontanthjælpsmodtagere. Aktiveringsgraden har økonomisk betydning, idet kommunen får refunderet 65 pct. af udgiften til forsørgelsesydelsen i perioder hvor den ledige er aktiveret, og 35 pct. i perioder hvor det ikke er tilfældet.
- I juni 2010 var aktiveringsgraden ca. 46 pct. Det er ca. 1 procentpoint under de forudsatte 47 pct. Budgetforudsætningen blev nedjusteret fra 48 pct. til 47 pct. i forbindelse med regnskabsprognosen pr. august 2010.
- Figuren vil primo 2011 blive udbygget med aktiveringsgraden for dagpengemodtagerne, idet data opgjort på samme måde som for kontanthjælpsmodtagerne, endnu ikke er tilgængelige for forvaltningen.

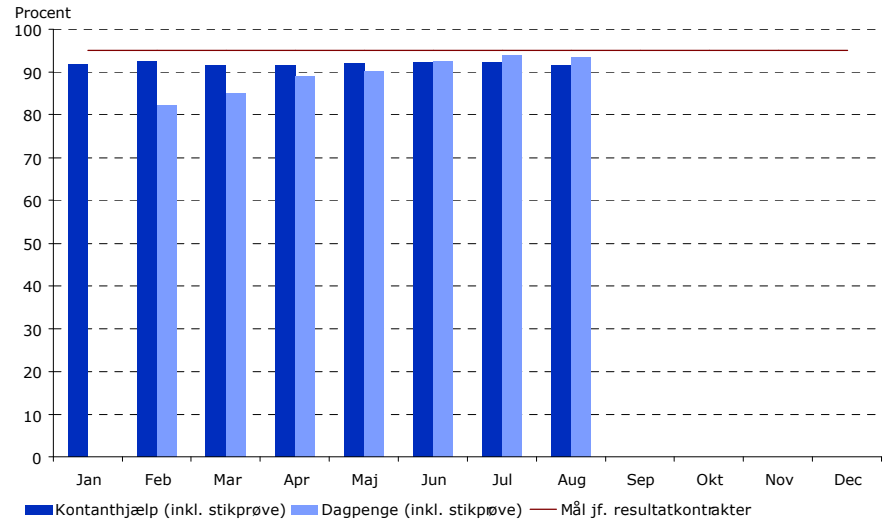


Kilde: BIFLIS

## Kontanthjælp & A-dagpenge

### Figur 8: Rettidig aktivering

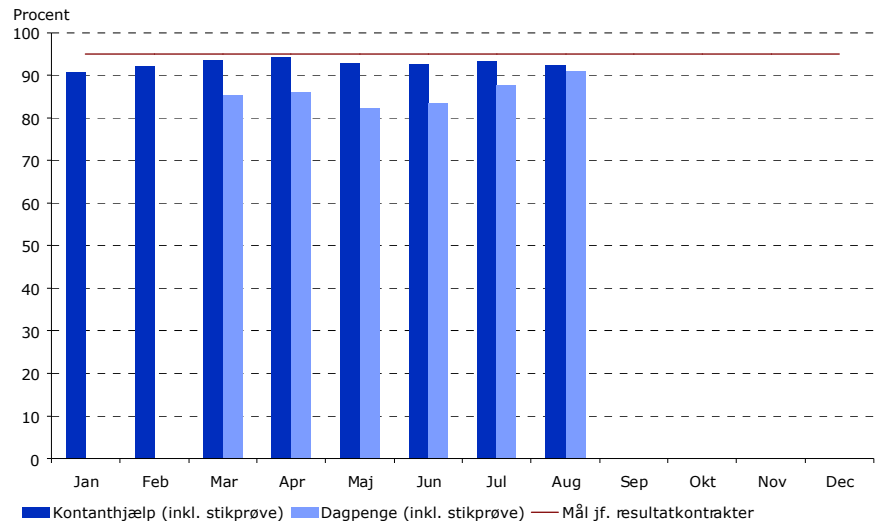
- Aktiveringsreglerne betyder, at alle ledige skal i et aktiveringstilbud - af minimum 4 ugers varighed i minimum 25 timer om ugen - maksimalt 9 måneder efter påbegyndt kontaktforløb (3 måneder for unge under 30 år). De ledige skal herefter genaktiveres senest 6 måneder efter endt aktivering. Såfremt rettidighedsreglerne ikke overholdes, kan kommunen som udgangspunkt ikke hjemtage statsrefusion. Dette gælder dog først fra 2011 for dagpengemodtagere.
- For *kontanthjælpsmodtagere* udgjorde rettidigheden for aktivering ca. 92 pct. i august måned. Det er ca. 3 procentpoint under målsætningen på 95 pct.
- For *dagpengemodtagere* udgjorde rettidigheden for aktivering ca. 93 pct. i august måned inklusiv stikprøve. Det er ca. 2 procentpoint under målsætningen på 95 pct. Den positive udvikling kan tilskrives en stor genopretningsindsats, og det er forvaltningens forhåbning, at stigningen vil fortsætte i den kommende periode. En fuldstændig genopretning er dog fortsat udfordret af problemer med it-systemerne.



Kilde: BIFLIS

### Figur 9: Rettidige jobsamtaler

- En jobsamtale har til formål at afklare den lediges arbejdsmarkedsparethed og fastlægge en jobplan for den ledige, herunder med inddragelse af aktive tilbud. Jobsamtalen skal gennemføres min. hver 3. måned (hver måned for unge under 30 år).
- For *kontanthjælpsmodtagere* udgjorde rettidigheden for jobsamtaler ca. 93 pct. i august måned. Det er ca. 2 procentpoint under målsætningen på 95 pct.
- For *dagpengemodtagere* udgjorde rettidigheden for jobsamtaler ca. 91 pct. i august måned inklusiv stikprøve. Det er ca. 4 procentpoint under målsætningen på 95 pct. Rettidigheden er steget henover sommeren, bl.a. som resultat af en stor genopretningsindsats, og det er forvaltningens forhåbning, at stigningen vil fortsætte i den kommende periode. En fuldstændig genopretning er dog fortsat udfordret af problemer med it-systemerne.

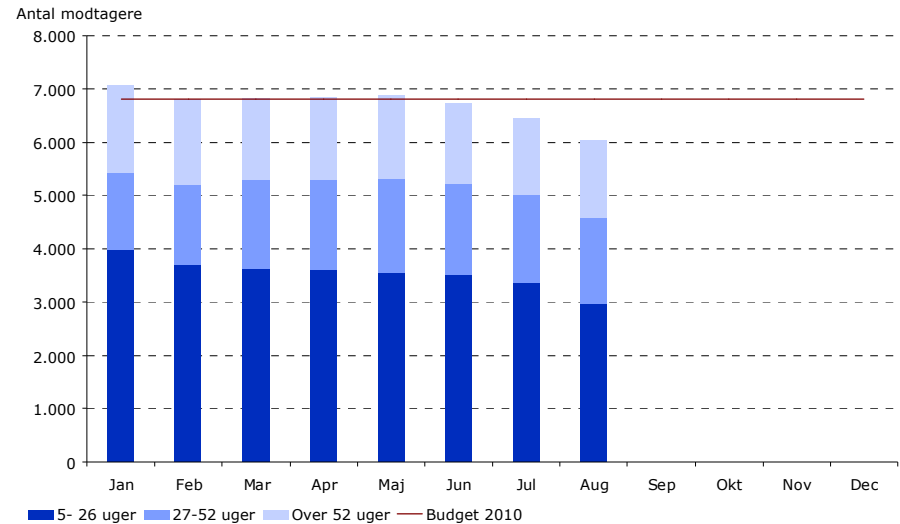


Kilde: BIFLIS

## Sygedagpenge

**Figur 10: Antal sygedagpengemodtagere**

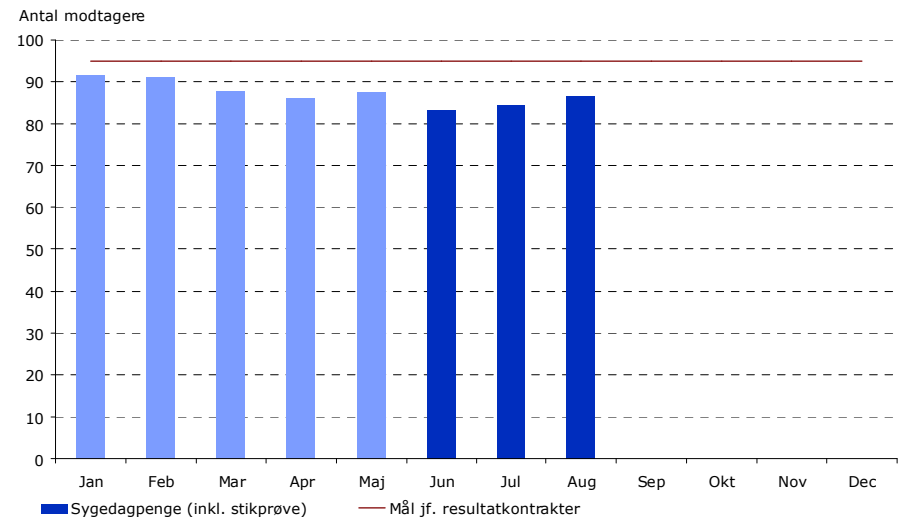
- Der er i budget 2010 forudsat ca. 6.800 sager af mere end 4 ugers varighed i gennemsnit.
- Fra august 2009 til august 2010 har der været en samlet reduktion på ca. 8 pct. i samtlige sager over 4 uger. Reduktionen skyldes især den styrkede indsats i forhold til de langvarige sager. Antallet af langvarige sygedagpengesager – dvs. sager over 52 uger – er således faldet fra ca. 2.400 primo 2009 og ca. 1.650 primo 2010 til ca. 1.400 ved udgangen af august. Det svarer til et fald på hhv. ca. 42 pct. og ca. 15 pct.
- Den positive udvikling er et resultat af en styrket indsats på området, herunder dels en øget afklaring og afslutning af langvarige sager, og dels en mere effektiv tidlig indsats, hvor stadig flere sager afsluttes allerede inden den 26. uge.
- Den faldende tendens i antallet af korte forløb hen over sommeren er udtryk for sæsonudsving. Antallet begynder almindeligvis at stige igen omkring september måned.
- Kommunen modtager fuld refusion i sager under 5 uger og 35 pct. refusion ved passive forløb og 65 pct. ved aktive forløb i sager mellem 5 og 52 uger, mens der ikke modtages refusion i langvarige sager over 52 uger.



Kilde: BIFLIS

**Figur 11: Rettidige sygeopfølgningssamtaler**

- Ifølge loven skal første opfølgningssamtale i sygedagpengesager afholdes senest efter 8 uger. I sager med risiko for langvarigt sygdomsforløb, skal der efter den først afholdte samtale følges op min. hver 4. uge. I øvrige sager skal anden samtale finde sted senest 3 måneder fra første fraværsdag. Efterfølgende samtaler skal afholdes hver 3. måned.
- For sygedagpengemodtagere udgjorde rettidigheden for samtaler ca. 87 pct. i august måned. Det er ca. 8 procentpoint under målsætningen på 95 pct. Pr. juni skiftede sygedagpengestatistikken datakilde. Tallene er derfor ikke direkte sammenlignelige, og faldet fra maj til juni kan fortrinsvist tilskrives dette skift.
- Jobcenter Sygedagpenge er især udfordret af reglerne for opfølgningssamtaler i den tidlige indsats. For at rette op på rettidigheden, er der nedsat en taskforce med henblik på afdækning og implementering af initiativer til genopretning af rettidigheden. De foreløbige resultater er positive, og rettidigheden er siden taskforcens arbejde begyndte i maj måned steget med ca. 4 pct.
- Det har hidtil været en forudsætning for hjemtagelse af refusion fra staten, at sygeopfølgningssamtalerne har været afholdt rettidigt. Denne forudsætning er - som led i sygefraværsreformen, og i erkendelse af skærpede opfølgningsregler som følge af reformen - suspenderet i 2010 og 2011.



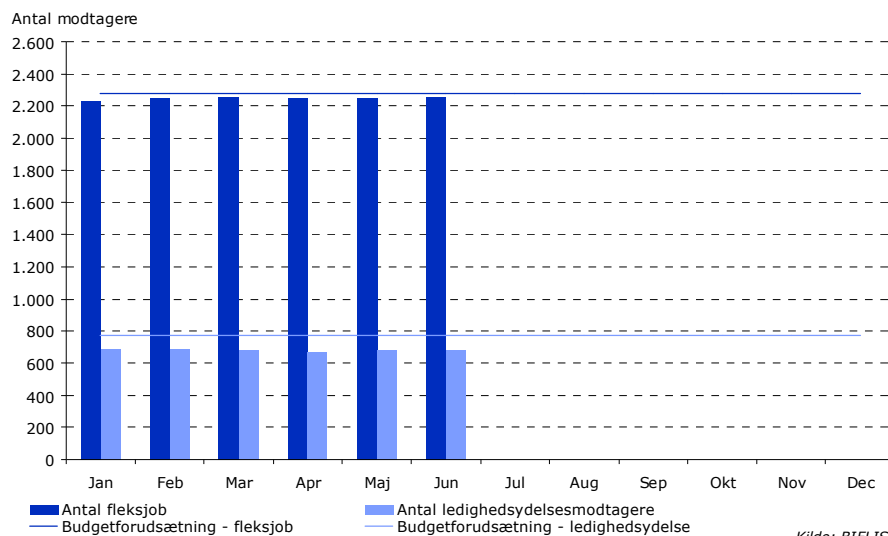
Kilde: BIF's sygedagpengestatistik & BIFLIS



## Fleksjob, Ledighedsydelse & Førtidspension

**Figur 12: Antal fleksjob og ledighedsydelsesmodtagere**

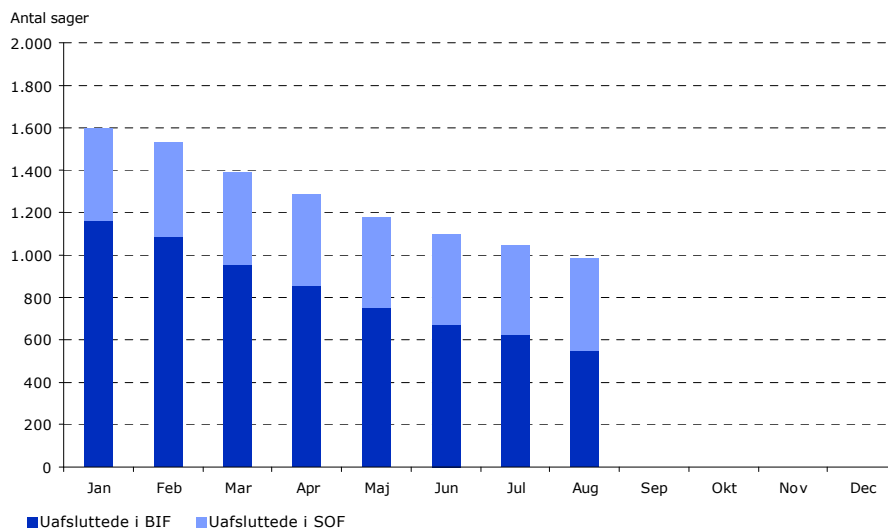
- Ledighedsydelse udbetales til forsikrede ledige eller ledige der har opfyldt beskæftigelseskravet, og som afventer et fleksjob. Flexjob er job på særlige vilkår med offentligt tilskud for personer med varige begrænsninger i arbejdsevnen. Kommunen giver arbejdsgiveren tilskud til lønnen. Tilskuddet er 1/2 eller 2/3 af lønnen afhængig af graden af den nedsatte arbejdsevne.
- Antallet af personer i *fleksjob* var knap 2.250 personer i juni 2010, hvilket er indenfor det budgetmeldte antal på 2.280 personer.
- Antallet af *ledighedsydelsesmodtagere* var ca. 700 personer i juni 2010, hvilket ligeledes er indenfor det budgetmeldte antal på 770 personer.
- Konjunkturudviklingen betyder, at det er blevet sværere dels at finde fleksjob til visiterede borgere og dels at fastholde borgere i deres nuværende fleksjob. Det betyder alt andet lige, at antallet af ledighedsydelsesmodtagere relativt set kan forventes at stige og antallet af fleksjob at falde. Den lille stigning i antallet af fleksjob siden januar måned og fastholdelsen af antallet af ledighedsydelsesmodtagere i samme periode, er særligt positiv i det lys.



Kilde: BIFLIS

**Figur 13: Antal uafsluttede førtidspensionssager**

- Førtidspension kan tilkendes personer mellem 18 og 65 år. Det er en betingelse for at få tilkendt førtidspension (FØP), at borgerens arbejdsevne er varigt nedsat, og at personen ikke er i stand til at blive helt eller delvist selvforsørgende.
- Afgørelse om førtidspension foretages af SOF på baggrund af indstilling fra BIF.
- I august 2010 havde BIF ca. 1.000 uafsluttede førtidspensionssager - 56 pct. var under afklaring i BIF og 44 pct. lå til afgørelse i SOF. Det svarer til et samlet fald på ca. 38 pct. eller ca. 600 personer sammenlignet med januar 2010.
- Opgørelsen over uafsluttede sager i BIF er forbundet med en vis usikkerhed. Validiteten er pt. under afklaring.

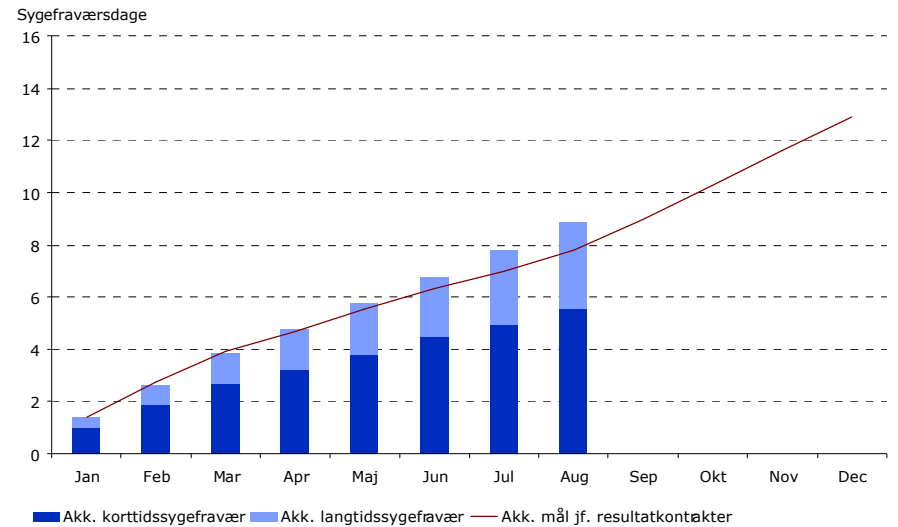


Kilde: Opera & indberetning fra jobcentre og taskforce

## Personale

**Figur 14: Sygefravær**

- Sygefraværet blev reduceret fra 17 dage pr. medarbejder i 2008 til 14 dage pr. medarbejder i 2009. Det svarer til en reduktion på 17 pct. i 2009. Ønsket er fortsat at nedbringe sygefraværet, og i 2010 er der derfor i resultatkontrakterne fastsat et ambitiøst mål om at reducere sygefraværet yderligere til 13 sygefraværdsdage i gennemsnit pr. medarbejder. Det svarer til et yderligere fald på 8 pct.
- I august måned 2010 udgjorde det samlede akkumulerede sygefravær 8,9 sygedage i gennemsnit pr. medarbejder hvilket er over resultatkontrakternes mål om 7,8 fraværdsdage til og med juli måned.
- Kontor for Personale i Centralforvaltningen har med udgangspunkt i de positive erfaringer fra den hidtidige sygefraværsindsats i forvaltningens enheder igangsat en særskilt opfølgingsproces i forhold til centre, hvor sygefraværet i 2010 ikke har kunne reduceres i det omfang, det er målsat i centrenes resultatkontrakt.
- Korttidssygefravær er sygefraværdsdage, der i sammenhæng udgør et forløb på mindre end 15 dage, mens langtidssygefravær er sygefravær på over 14 sammenhængende dage.



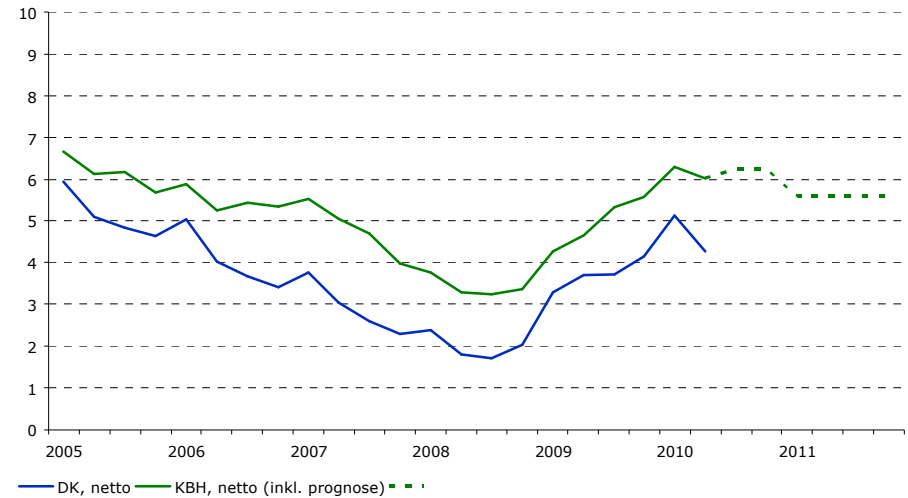
Kilde: BIFLIS

## Arbejdsmarkedet

**Figur 15: Nettoledighed**

- Det officielle ledighedstal kaldes for *nettoledighed*. Nettoledigheden omfatter passive ledige, dvs. arbejdsmarkedssparate kontanthjælps- og dagpengemodtagere der ikke er i aktivering. Nettoledighed opgøres i fuldtidsledige i modsætning til opgørelsen i figur 4, der viser antallet af borgere, som i kortere eller længere tid har været berørt af ledighed.
- *Nettoledigheden* i København lå i 2. kvartal 2010 på ca. 17.100 fuldtidspersoner, svarende til ca. 6 pct. af arbejdsstyrken. Det er en stigning i ledigheden på ca. 3 pct. point siden konjunkturændringen medio 2008. Det er forventningen, at ledigheden i København samlet set vil stige fra 2010 til 2011, men at stigningen vil begynde at vende til et fald hen mod udgangen af 2011. Tilsvarende udvikling forventes på landsplan.
- Overledigheden i København i forhold til resten af landet kan fortrinsvist tilskrives en høj dimittendledighed pga. det forhold, at København er en uddannelsesby.

Pct. af arbejdsstyrken

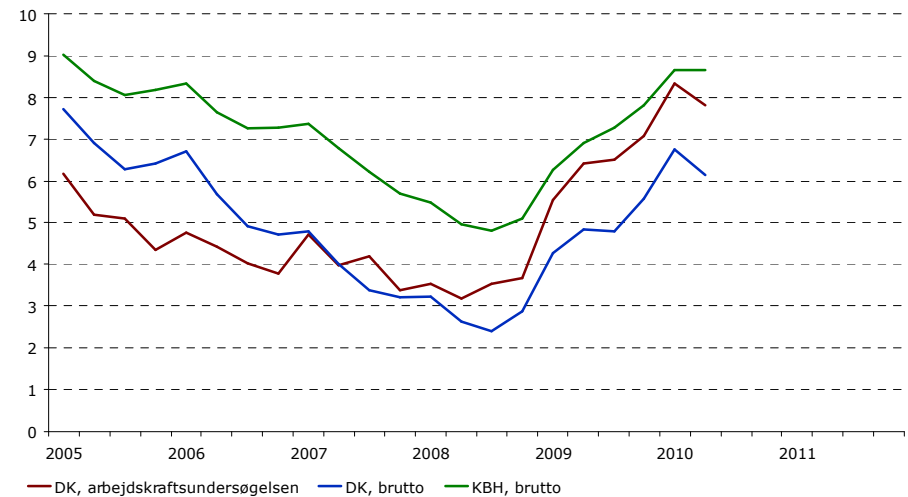


Kilde: Danmarks Statistik, Beskæftigelsesregionen & Jobindsats.dk

**Figur 16: Bruttoledighed**

- *Bruttoledigheden* adskiller sig fra nettoledigheden ved også at inkludere ledige i aktivering. Bruttoledighed opgøres i fuldtidsledige i modsætning til opgørelsen i figur 4, der viser antallet af borgere, som i kortere eller længere tid har været berørt af ledighed.
- *Bruttoledigheden* i København lå i 2. kvartal 2010 på ca. 23.650 fuldtidspersoner, svarende til ca. 8,7 pct. af arbejdsstyrken. Det er en stigning på ca. 3,8 pct. point siden konjunkturændringen medio 2008.
- Med til ledighedsbilledet hører, at ledige borgere udenfor a-kasse ikke er berettiget til kontanthjælp, hvis deres formue og/eller deres ægtefælles indkomst overstiger et vist beløb. Ved stigende ledighed vil et stigende antal borgere altså hverken have job eller modtage offentlig ydelse, og indgår derfor ikke i de officielle ledighedsstatistikker. Disse indfanges derimod i den kvartalsvise interviewbaserede arbejdskraftundersøgelse (AKU), som foretages af Danmarks Statistik. I kraft af være interviewbaseret er der dog en betydelig usikkerhed forbundet med undersøgelsen som gør, at ledigheden ofte er en smule underestimeret i forhold til den registerbaserede statistik.

Pct. af arbejdsstyrken

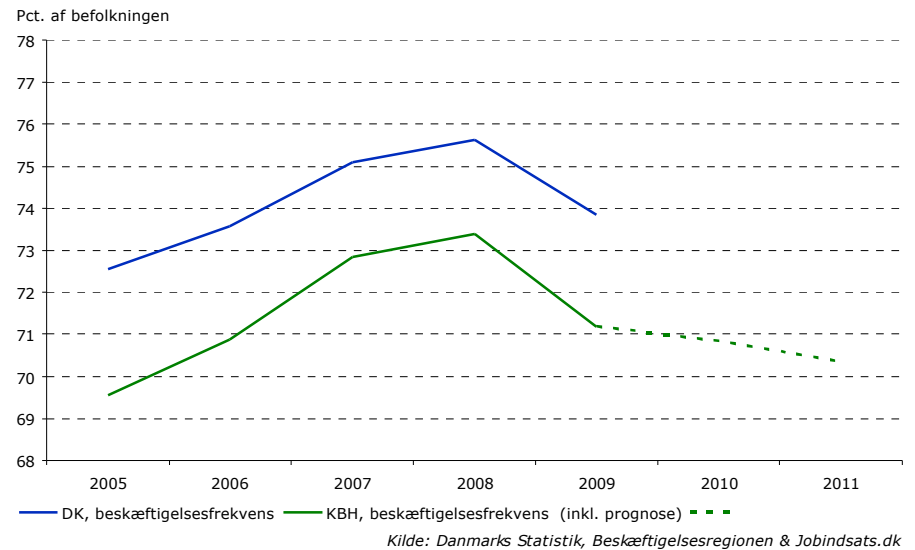


Kilde: Danmarks Statistik & Jobindsats.dk

## Arbejdsmarkedet

**Figur 17: Beskæftigelse**

- Befolkningen opgøres som antallet af borgere i alderen 16-66 år, der enten er beskæftigede, nettoledige er uden for arbejdsstyrken. Borgere udenfor arbejdsstyrken består bl.a. af ledige i aktivering, ikke-arbejdsmarkedsparete kontanthjælpsmodtagere, modtagere af efterløn, modtagere af førtidspension, ikke-beskæftigede studerende og andre selvforsørgende borgere, herunder ledige der hverken er berettigede til dagpenge eller kontanthjælp. Beskæftigelsesfrekvensen opgøres som andelen af beskæftigede personer i forhold til den samlede befolkning.
- Antallet af *beskæftigede* i København lå i 2009 på ca. 277.000 personer, svarende til ca. 74 pct. af befolkningen. Antallet af beskæftigede toppede i 2008 med ca. 280.000 personer. Den negative konjunkturudvikling har således betydet et fald i beskæftigelsen på ca. 3.000 personer i København. Det er forventningen, at beskæftigelsen i København vil falde yderligere ca. 2 pct. i 2010 og 2011. Tilsvarende udvikling forventes på landsplan. Antallet af personer uden for arbejdsstyrken er i samme periode steget med ca. 15.000, og lå i 2009 på ca. 105.000 personer i København.
- Forventningen om et samtidigt fald i både beskæftigelse og ledighed (jf. figur 15), kan dels tilskrives en høj afgang til pension pga. den demografiske udvikling, dels påbegynder flere unge uddannelse pga. konjakterne, dels er omfanget af udenlandsk arbejdskraft faldet uden at det har påvirket ledigheden, og dels er gruppen af ledige uden ret til ydelse steget.



**Figur 18: Konjunkturindikatorer**

- Danmarks Statistik udarbejder løbende konjunkturindikatorer, der bygger på de tre hovedbranchers egne forventninger til den kommende tids beskæftigelse. De tre hovedbrancher er Bygge & Anlæg, Industrien og Serviceerhvervene.
- Konjunkturindikatoren pr. august 2010 for *Bygge- & anlæg* viser, at der fortsat forventes at være en negativ konjunkturudvikling på 32 pct. i de kommende 3 måneder. På trods af fortsat negative konjunkturforventninger, er dette samtidig udtryk for en fremgang på 10 procentpoint siden januar 2010.
- Konjunkturindikatoren pr. august 2010 for *Industrien* viser, at der forventes at være en positiv konjunkturudvikling på 3 pct. i de kommende 3 måneder, hvilket er uændret siden januar 2010.
- Konjunkturindikatoren pr. august 2010 for *Serviceerhvervene* viser, at der forventes at være en positiv konjunkturudvikling på 3 pct. i de kommende 3 måneder, hvilket er en stigning på 4 procentpoint siden januar 2010.
- Denne udvikling understøttes af, at antallet af varslinger er faldet fra 422 personer i 1. kvartal 2010 til 275 personer i 2. kvartal 2010, svarende til 35 pct. Samtidig er antallet af nyopslåede stillinger steget fra ca. 4.900 i 1. kvartal 2010 til 5.400 i 2. kvartal 2010, svarende til 9 pct.

