



Til Socialudvalget

04-11-2014

Sagsnr.
2014-0163333

Status på belægning på hjemløse- og krisecenterområdet samt status på køb og salg af pladser

Dokumentnr.
2014-0163333-2

Følgende er en oversigt over udviklingen i belægningen på henholdsvis krisecentre og herberger. I forlængelse heraf opgøres antallet af udenbys borgere, der opholder sig på de københavnske tilbud, samt antallet af københavnere, der opholder sig på udenbys tilbud.

Sagsbehandler
Thomas Land
Christiansen

Opgørelserne er baseret på de tilgængelige data den 14. november 2014.

Belægning på herberger og krisecentre

Af tabel 1 og 2 fremgår belægningen på de københavnske krisecentre og herberger, herunder natcafeerne. Belægningsprocenten er udtryk for i hvor høj grad pladserne på området udnyttes, og opgøres på baggrund af indberetninger fra de enkelte tilbud.

Tabel 1: Belægning på krisecentre og herberger, februar - august 2014

2014	April	Juni	August	Oktober
Krisecenter (§§ 109, 110)	99 %	92 %	88 %	93 %
Herberg (§ 110)	96 %	95 %	98 %	94 %

*På grund af tidligere usikkerhed omkring datakvalitet for Mændenes Hjem, er dette tilbuds belægning kun medregnet i opgørelsen for oktober.

Der pågår i øjeblikket en ombygning på krisecentrene Egmontgården og Garvergården, hvilket medfører færre pladser til rådighed i perioden marts til december 2014. Der er korrigeret for det lavere antal faktiske pladser i ovenstående tabel.

At belægningen ikke fremstår højere, skyldes, at børn indskrives sammen med deres forældre, og derfor ikke belægger en plads i systemet, selvom de reelt optager en plads. Det betyder en reel højere belægning på krisecenterpladserne end der registreres

På herbergerne har belægningen været stabil henover året. Den lavere belægning i oktober er jævnt fordelt over flere af de københavnske herberger.

Belægning på natcafeerne

Figur 1 viser det daglige antal sovende og besøgende på kommunens fire natcafeer. Antallet af besøgende på Sundholm er opgjort på

Krisecentre
Efter Servicelovens § 109 tilbyder Socialforvaltningen midlertidige ophold til kvinder, der har været udsat for vold, trusler om vold eller tilsvarende krise i familie- eller samlivsforhold.

Herberger
Efter Servicelovens § 110 tilbyder Socialforvaltningen midlertidige ophold til borgere med særlige sociale problemer. Disse tilbud udgøres af de traditionelle herberger, fire natcafeer og et antal pladser på krisecentrene.

Borgere med behov for et midlertidigt ophold kan henvende sig til et tilbud og blive indskrevet direkte i hele landet. Det er borgerens hjemkommune, der betaler for opholdet.

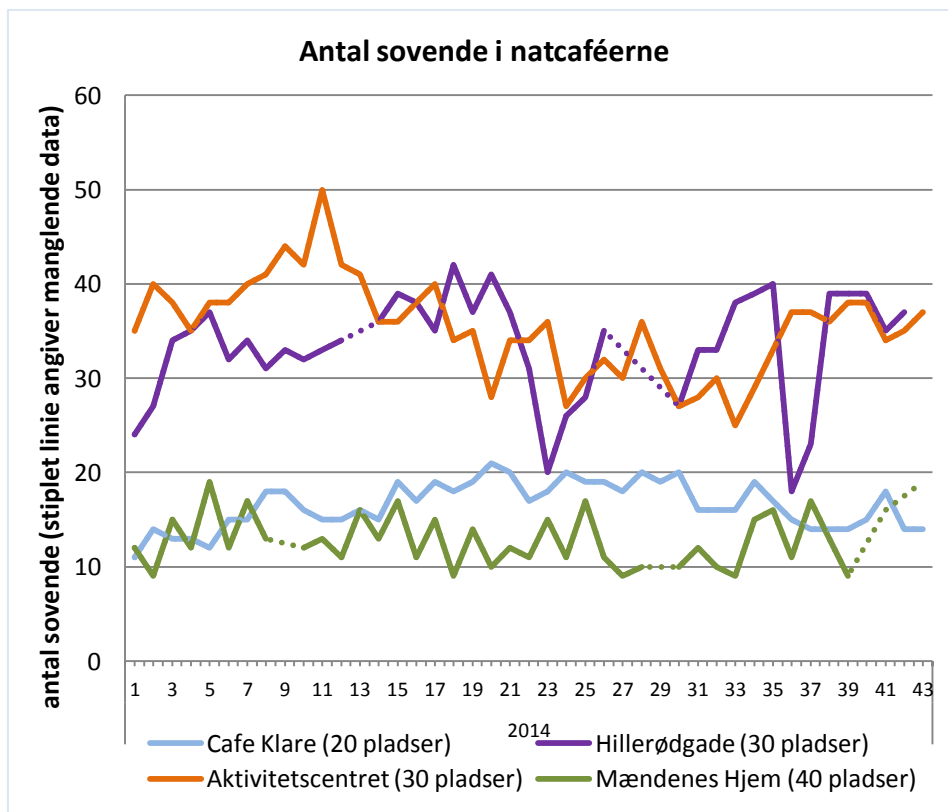
MR Voksne - personale

Bernstorffsgade 17
1577 København V

E-mail
C55C@sof.kk.dk

baggrund af en ugentlig stikprøve. Der er således ikke tale om et gennemsnitligt antal, som det er tilfældet på de tre andre tilbud.

Figur 1: Antal sovende på kommunens natcafeer, uge 1 - 43 2014



Antallet af sovende er svingende. Både Kirkens Korshærs natcafé i Hillerødgade og natcaféen på Sundholm har oplevet en længere periode med overbelægning. Antallet har været faldende forår og sommer, hvilket svarer til udviklingen i 2013. Den lave belægning på Hillerødsgade i ugerne 36 og 37 skyldes følgevirkningerne af et skybrud i weekenden op til.

Køb og salg af pladser på krisecentre og herberger

Antallet af solgte pladser opgøres kvartalsvis, og fordelingen mellem københavnske og udenbys borgere fremgår af tabel 2. Data fra 3. kvartal 2014 er endnu ikke klar.

Tabel 2: Københavnske og udenbys borgere på kommunens krisecentre og herberger

2014	Antal på krisecenter (§ 109)		Andel på krisecenter (§ 109)		Antal på herberg (§ 110)		Andel på herberg (§ 110)	
	1. kvrt.	2. kvrt.	1. kvrt.	2. kvrt.	1. kvrt.	2. kvrt.	1. kvrt.	2. kvrt.
Københavnere	102	92	77 %	84 %	533	528	79 %	80 %
Udenbys borgere	30	18	23 %	16 %	144	134	21 %	20 %
I alt	132	110	100 %	100 %	677	662	100 %	100 %

Fordelingen på både krisecentrene og herbergerne har været stabil det seneste år.

I tabel 3 vises antallet af københavnere, der opholder sig på et udenbys krisecenter eller herberg. Antallet af købte pladser opgøres på baggrund af forvaltningens egne opgørelser over borgere med aktive sager, der opholder sig på et udenbys tilbud. Forvaltningen har fra november 2014 indført en ny og mere præcis opgørelsesmetode. Derfor er nedenstående tabel ikke opdateret siden sidste orientering. I næste statusnotat vil resultaterne fra den nye opgørelsesmetode fremgå.

Tabel 3: Københavnske borgere med ophold på et udenbys krisecenter eller herberg

2014	Antal borgere registeret i starten af måneden			
	Januar	Marts	Maj	September
Herberg (§ 110)	105	109	97	109
Krisecenter (§ 109)	53	51	56	53

Antallet af københavnerborgere på udenbys krisecentre og herberger har ligget stabilt siden starten af året.

Næste statusnotat

I vintermånederne modtager udvalget en månedlig orientering. Resten af året forelægges udvalget en kvartalsvis orientering. Næste statusnotat omkring belægning og køb og salg af pladser på krisecentre og herberger, forelægges Socialudvalget d. 21. januar 2015.

I vintermånederne vil Socialudvalget yderligere blive givet en orientering om situationen på de fornyeligt åbnede private nødovernatningstilbud, der kan huse udenlandske hjemløse.