



Til Socialudvalget

16-07-2009

**Bilag 1. Målgruppebeskrivelse og økonomi vedrørende nyt botilbud til børn og unge med handicap.**

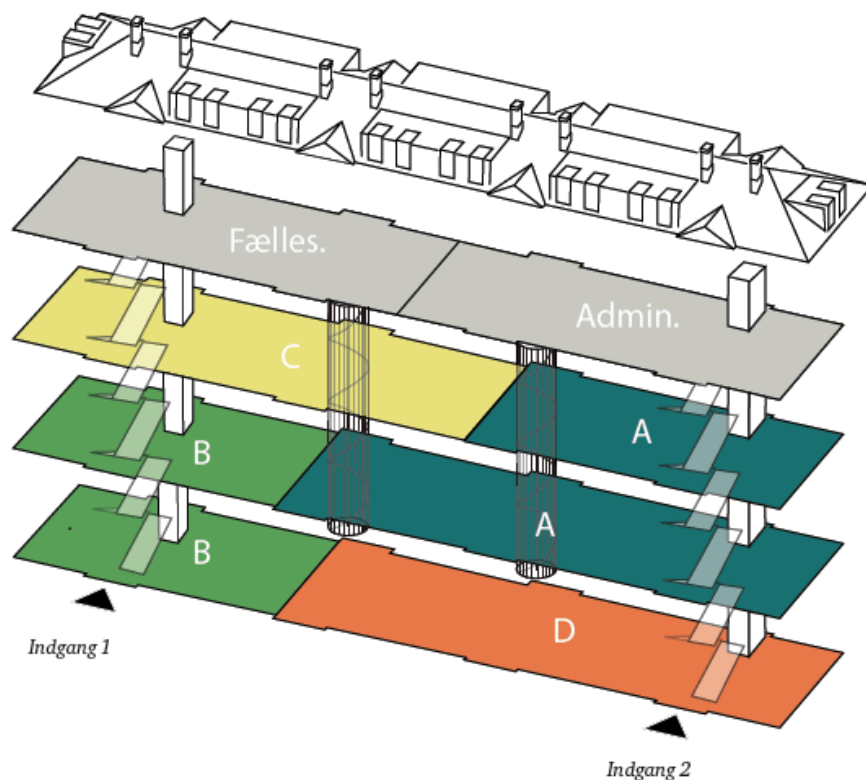
Sagsnr.  
2009-92634

Dokumentnr.  
2009-411986

Det planlægges, at der placeres 4 målgrupper i botilbuddet, som beskrives nedenfor. Det skal dog nævnes, at tilbuddet er indrettet efter et princip om fleksibilitet, således at der kan placeres andre målgrupper i institutionens afdelinger, hvis der kommer en ændring i ventelistebehov.

Sagsbehandler  
Katrine Madsen

Fordelingen af målgrupperne i huset fremgår af nedenstående tegning fra byggeprogrammet. Der er foretaget mindre ændringer siden da, men fordelingen af afdelingerne er meget illustrativ for indretningen.



- Afd. A – 10 pladser til børn og unge med gennemgribende udviklingsforstyrrelser (dvs. indenfor autismespektret)
- Afd. B – 6 hybler til unge med handicap
- Afd. C – 4 akutpladser til børn og unge
- Afd. D – 6 pladser til aflastningsinstitutionen Kvisten

Målgrupperne for hver afdeling fremgår af nedenstående gennemgang.

Afdeling A: Børn og unge med gennemgribende udviklingsforstyrrelser i aldersgruppen 10 år og opefter.

Børn og unge med gennemgribende udviklingsforstyrrelser er en voksende gruppe. De får en diagnose indenfor autismespektret, men er oftest samtidig normaltbegavede. Der er en tendens til at flere og flere børn udredes fysisk og psykisk, da diagnosesystemet løbende udvikles og ”forfines”, samtidig med at fagfolk har mere fokus på at afvigende adfærd kan være en konsekvens af denne type diagnose.

Som eksempel blev der i 2004 købt 2 pladser på socialpædagogiske opholdssteder til denne målgruppe, mens der i 2007 blev købt 21 pladser. For den type af børn der anbringes på socialpædagogiske opholdssteder findes der på nuværende tidspunkt kun begrænset kapacitet, som decideret retter sig imod denne målgruppe.

En af de tendenser, som viser udviklingen i handicapmålgruppens sammensætning er, at andelen af børn med en diagnose indenfor autismespektret, der døgnanbringes, er steget fra 45 pct. i 2004 til 68 pct. i 2008:

**Tabel 1 Udvikling af nyanbragte børns diagnoser i perioden 2004-2008**

Diagnoser	2004	2005	2006	2007	2008	2009*
Fysisk	1	0	1	4	4	0
Multi	4	1	3	1	3	0
Udviklingshæmmet	4	3	5	5	7	6
Tourette	2	0	2	1	0	2
Udviklingshæmmet autist**	4	4	3	10	11	12
Autist/ Asperger	5	3	12	16	20	11
<b>I alt anbragt</b>	<b>20</b>	<b>11</b>	<b>26</b>	<b>37</b>	<b>45</b>	<b>31</b>

\*Tallene for 2009 er opgjort pr. 23. juli 2009

\*\* 9 udviklingshæmmede autister er i 2009 flyttet ind på Nærumgaard, der åbnede i år.

Stigningen i andelen af børn og unge, som får en diagnose indenfor autismespektret er bredt anerkendt og afspejler sig i, at der er vedtaget en National Autismeplan. I Københavns Kommune følges dette op i en Autismeplan, som er udarbejdet af Børne- og Ungeforvaltningen. To af hovedindsatsområderne er hhv. tidlig opsporing og tidlig/sammenhængende indsats.

Som følge af det øgede fokus på tidlig diagnose og indsats, må det formodes, at der mange år frem vil være en betydelig tilgang af børn og unge som diagnosticeres tidligt. Det må ligeledes formodes, at en tidlig og mere målrettet indsats vil have en positiv effekt for det enkelte barn og deres familier. Nogle af de børn og unge, som i dag anbringes i meget omkostningstunge og omfattende foranstaltninger (som følge af sen diagnosticering og indsats) forventes derfor i fremtiden at kunne profitere af mindre omfattende tilbud fx i form af hybelfunktioner, der også oprettes i institutionen.

Der ønskes derfor 10 pladser til børn og unge med gennemgribende udviklingsforstyrrelser fordelt på 2 afdelinger. Beboerne vil pga. deres funktionsnedsættelse have brug for at øve deres sociale adfærd herunder botræning og samvær med andre. Samtidig skal deres tages hensyn til at det har behov for at trække sig tilbage på deres værelser og at aktiviteter ofte skal foregå i mindre grupper.

Der etableres 10 beboerværelser, 8 på 23 m<sup>3</sup> og 2 på 11 m<sup>2</sup>. 2 beboere vil have eget badeværelse og resten deles om 4 badeværelser, dvs. 2 beboere om hver. Dertil kommer flere fællesrum herunder 2 køkkener med spiseplads og 3 opholdsrum, samt 3 aktivitetsrum.

Afdeling B: Unge relativt velfungerende fra 16 år og opefter.

Der ønskes etableret 6 hybler til unge relativt velfungerende fra 16 år og opefter. De unge har gennemgribende udviklingsforstyrrelser dvs. diagnose indenfor autisme-spektret. Målet med opholdet er, at de unge kan komme videre til en mere selvstændig bolig. Derfor vil der arbejdes med botræning i afdelingen. Beboerne optager i dag oftest pladser på børneinstitutionerne, da de ikke kan komme videre til et bosted for voksne, hvor der er lang ventetid. Hyblerne vil således afhjælpe den flaskehals, der opstår imellem børne- og voksenområdet. Samtidig er de unge på mere omkostningstunge tilbud f.eks. på private opholdssteder i andre kommuner, hvor de reelt bliver overkompenseret. Københavns Kommune kan derfor oprette tilbudene billigere selv, samtidig med at de unge kan blive i København og derved tæt på deres familie og venner.

Derudover vil hyblerne hjælpe til at forbedre overgangen fra barn til voksen på handicapområdet, hvilket også er en målsætning i udkastet til den nye handicapplan for Københavns Kommune.

Hyblerne vil fungere som et-værelseslejligheder på 23 m<sup>2</sup> med eget køkken og bad. Dertil kommer et fælles køkken og opholdsrum.

#### Afdeling C: akutanbringelser

I løbet af de seneste år er antallet af akutanbringelser steget. På nuværende tidspunkt anbringes ”akutbørn” på de almindelige akutinstitutioner til børn. Det kræver dog en særlig viden og erfaring at kunne give omsorgen til et barn med handicap. De almindelige akutinstitutioner har generelt ikke særligt kendskab og kapacitet til at imødekomme det handicappede barn eller unges særlige vanskeligheder og behov.

Der ønskes derfor etableret 4 akutpladser med beboerværelser på 23 m<sup>2</sup> som deles om 2 badeværelser. Dertil kommer et spisekøkken, et opholdsrum og et aktivitetsrum. Afdelingen er indrettet så det kan rumme børn med de fleste handicap.

#### Afdeling D: Børn med udviklingshæmning og autisme (det nuværende aflastningstilbud Kvisten)

Kvisten er i dag et aflastningstilbud placeret i Tingbjerg. Det er placeret sammen med botilbuddet Virkefeltet, som hører under voksen handicapområdet. De nuværende fællesrum, badeværelser og køkken er meget små og tilgodeser ikke brugernes behov for aktiviteter. Derudover er der kun begrænset adgang til den terrasse, som deles med Virkefeltet. Kvisten vil med flytningen dels blive placeret i center for børn med handicap, hvor det fagligt og ledelsesmæssigt hører hjemme, samtidig med at lokaleforholdene i høj grad vil blive forbedret.

Der ønskes etableret det samme pladsantal med 6 beboerværelser på 11

m2. Beboerne vil deles om 3 toilet og bad. Dertil kommer en et køkken, 2 opholdsrum og et aktivitetsrum. Afdelingen planlægges at skulle ligge i stuen, således at der er direkte udgang til udenomsarealer.

#### Fællesarealer for institutionen

Udover fællesarealerne på selve afdelingerne vil der blive afsat ekstra plads på tagetagen til fællesarealer for hele institutionen. På tagetagen vil der også blive indrettet tværgående funktioner for institutionen herunder plads til centralkøkken, psykologer, socialrådgivere, administration og fælles mødelokaler.

Der er tilknyttet udendørsarealer til bygningen, som vil blive indrettet til beboerne på institutionen.

## Driftsbudget

I budget for 2008 blev det vedtaget at afsætte 30 mio. kr. i driftsmidler til børn med handicap, som i 2010 p/l fremskrives til 31,9 mio. kr. . I tabel 2 fremgår fordelingen af driftsbudgettet.

**Tabel. 2. Driftsbudget for nyt botilbud til børn og unge med handicap**

<b>Drift af nyt tilbud</b>	<b>Antal pladser</b>	<b>Pladspris i mill. kr.*</b>	<b>I alt mill. kr.</b>
Afdeling A: børn og unge med gennemgribende udviklingsforstyrrelser	10	1,1	11,0
Afdeling B: relativt velfungerende unge	6	0,52	3,12
Afdeling C: Akutpladser	4	1,2	4,8
Afdeling D: Kvisten	6	Er finansieret	0
Mulighed for udvidelse i kapacitet i en eller flere afdelinger			2,0
Husleje inkl. forbrug			1,5
Administration			1,4
Total for tilbud			23,9
<b>Drift til Syveren</b>			
Målgruppe: unge med svære fysiske multihandicap	7 (udvides til 8 pladser i 2012)	1,0	7,0
Husleje og administration			1,0
Total for Syveren i 2010			8,0
<b>I alt</b>			<b>31,9</b>

\* Pladsprisen kan variere alt efter støttebehov. Samtidig vil pladsprisen være lavere for unge over 18 år, da de selv skal betale for husleje og mad.