

Beskrivelse af Social- og Integrationsministeriets 'forebyggelseskoncept' – Igangsættelse af mentor-, rollemodels- og forældreindsatser for at forebygge og modvirke radikaliserings og ekstremisme

PIXI-VERSION

Indledning

Social- og Integrationsministeriet indgår samarbejde med Odense, Høje-Taastrup og Aarhus Kommune om at implementere en mentor-, rollemodels- og forældreindsats for at forebygge og modvirke radikaliserings og ekstremisme, herunder med socialfaglige metoder og værktøjer adressere unges risikoadfærd og mistrivsel. Der er også et stort ønske om at inkludere Københavns Kommune. Det er dog et krav, at alle tre initiativer implementeres i praksis i kommunen.

Projektperioden løber fra dags dato til 31. december 2015 og er finansieret på satspuljen 2012.

Indsatserne

Mentorindsatsen: Der udvikles en mentorindsats, der bl.a. bygger videre på erfaringerne fra fængselsmentorprojektet "Tilbage på sporet" kombineret med de sidste års erfaringer med konkrete mentorforløb under projektet "Afradikalisering – Måltrettet intervention". Målgruppen er sårbare unge, som er i risiko for at blive radikaliseret og/eller i berøring med ekstremistiske grupperinger. Fokus vil være på længerevarende mentorforløb, hvor der både arbejdes med udfordringer og færdigheder hos mentee, og der er samtidig en forventning om, at man berører emner som radikaliserings, oppositionsidentitet, mistrivsel og generel risikoadfærd.

Rollemodelindsatsen: Der udvikles og uddannes et rollemodelkorps på baggrund af eksisterende rollemodelkorps i kommunerne (ofte forankret i UU). Korpsset skal igennem besøg på grundskoler, ungdomsuddannelser og klubber skabe refleksion og dialog om temaer, der har indvirkning på polariserende adfærd og ekstremistisk retorik. Temaerne kunne være fællesskab og identitet herunder diskrimination, intolerance og venne/fjendebilleder. Indsatsen forventes at være baseret på en besøgsrække over tre gange på hver skole eller klub. Det er vigtigt, at de enkelte besøg er sammentænkt og tilpasset, så der skabes kontinuitet.

Forældreindsatsen: Der skal udvikles og faciliteres en uddannelse i at coache forældre til unge, som er i en radikaliseringsproces. Forældrene skal gives en række værktøjer til at kunne indgå i en mere konstruktiv dialog med deres barn, herunder sætte grænser i det daglige. Derudover skal uddannelsen give deltagerne værktøjer til og træning i at kunne planlægge og facilitere netværk af forældre til radikaliseringsstruede unge. Mange forældre har brug for ligesindede at dele deres frustrationer med samt at drøfte konkrete og fremadrettede handlemuligheder med.

Sammentænkning af de tre indsatses: De tre indsatses skal så vidt muligt sammentænkes. Eksempelvis kan rollemodelbesøgene blive måltrettet de skoler, ungdomsuddannelser eller ungdomsklubber, hvor de enkelte mentees færdes. Samtidig kan man forsøge at tilbyde forældrene til de unge, som tilbydes et mentorforløb (eller deres venner), at få støtte og rådgivning via et individuelt forældrecoachforløb eller i et netværk med forældre i samme situation.

Opkvalificering af medarbejdere som centralt element:

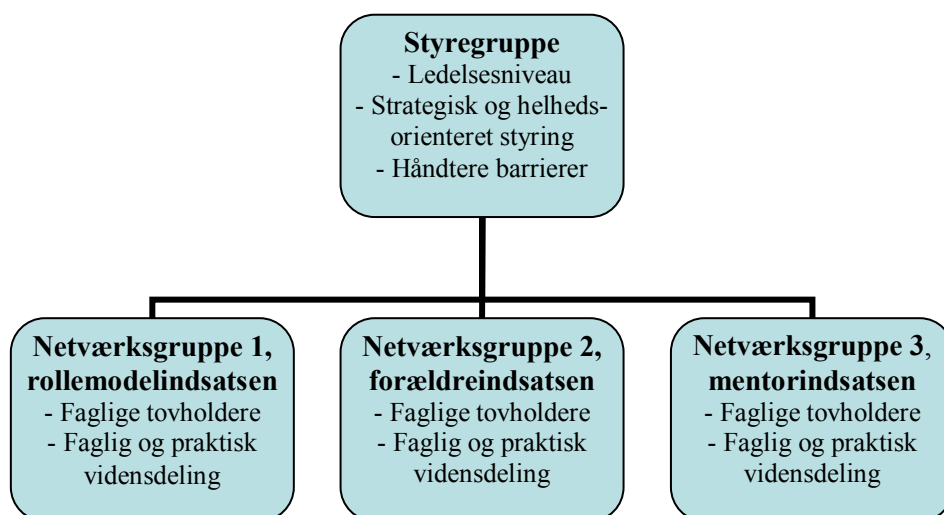
Opkvalificering og efteruddannelse af dygtige og erfarne relationsmedarbejdere er et centralt element i forebyggelseskonceptet. Således tilbyder Social- og Integrationsministeriet de deltagende kommuner at kunne sende samlet set 20-25 mentorer, 30-35 rollemodeller og 20-25 forældrecoaches på længerevarende uddannelsesforløb gratis. I samarbejde med en ekstern leverandør, vil Social- og Integrationsministeriet udvikle og afholde disse uddannelsesforløb, som vil ruste medarbejderne til at kunne arbejde med målgruppen, herunder italesætte ømtålelige problemstillinger som eksempelvis oplevet diskrimination og eksklusion, identitet, manglende anerkendelse, radikalisering og ekstremisme. Medarbejderne udpeges af kommunerne selv.

Evaluering og brug af progressionsværktøjer

Der udvælges en ekstern evaluator allerede i foråret 2013, så evaluering og målopfyldelse bliver indtænkt som et grundelement i projektet fra start. Evalueringen vil blive tilrettelagt, så der udarbejdes en samlet midtvejsevaluering medio 2014 og en slutevaluering ultimo 2015.

Der vil blive udviklet individuelle progressionsværktøjer til at måle en eventuel udvikling hos mentee og de deltagende forældre. Der vil blive undervist i brugen af disse værktøjer på uddannelsesforløbet, og det er således et krav, at de bliver brugt. Således muliggør det, at Social- og Integrationsministeriet får progressionsdata på de igangsatte indsats på tværs af de deltagende projektkommuner. Baseret på en række personlige interviews, skal slutevalueringen dokumentere sammenhængen mellem redskaber/metoder og effekter for målgrupperne.

Organisering af indsatsen



Styregruppen vil bestå af ledende medarbejdere fra de deltagende kommuner, Social- og Integrationsministeriet, evaluator og andre centrale aktører og myndigheder af relevans for indsatserne. Styregruppen har det overordnede ansvar for indsatsernes og forebyggelseskonceptets fremdrift og for at sikre, at der bliver handlet hurtigt og ensrettet på eventuelle barrierer for dets gennemførelse. Netværksgrupperne vil derimod bestå af de faglige tovholdere fra de deltagende projektkommuner og vil være forum for videns- og erfaringsudveksling med udgangspunkt i de tre indsats.

Forventninger til de deltagende kommuner

De deltagende kommuner forventes at:

- Bidrage til udviklingen af undervisningsforløbene (deltage på 2-3 workshops i foråret 2013)
- Udvælge relevante relationsmedarbejdere til indsatserne og sende dem på uddannelsesforløb
- At stå for den praktiske gennemførelse af indsatserne
- At registrere i de dertil udviklede progressions- og evalueringsværktøjer
- At deltage i styregruppe- og netværksgruppemøder (ca. hvert halve år)
- At deltage i interviews m.m. i forbindelse med midtvejs- og slutevaluering
- At udvikle detaljerede beskrivelser for forankring af indsatserne

Økonomi for konceptet (Københavns Kommune)

København	2013	2014	2015
Mentorforløb	100.000 kr.	150.000 kr.	125.000 kr.
Rollemodelkorps	138.000 kr.	138.000 kr.	138.000 kr.
Forældreindsats	100.000 kr.	100.000 kr.	100.000 kr.
I alt	338.000 kr.	388.000 kr.	363.000 kr.

Ovenstående midler kan bruges til at implementere de tre indsatser. I den forbindelse kan Social- og Integrationsministeriet give eksempelvis støtte til honorar, koordinering, transport, kommunikation (foldere, plakater, materialer, andet) m.v. Social- og Integrationsministeriet kan dog ikke støtte udgifter forbundet med aktiviteter og indsatser, som kommuner via normaldriften i forvejen er forpligtet til at afholde. Derudover støttes honorarer udelukkende, hvis de ikke overstiger 500 kr. pr. time.

Social- og Integrationsministeriet vil tilbyde uddannelse af både mentorer, rollemodeller og forældrecoaches gratis, men kan desværre ikke tilbyde støtte til frikøb af medarbejdertimer.

Tidsplan

Leverancer	Tidspunkt
Samarbejdsaftaler og tilsagnsbreve udfyldes	Marts 2013
Uddannelsesforløbene udvikles i samarbejde med kommunerne	Forår 2013
Rekruttering af rollemodeller, forældrecoaches og mentorer	Forår 2013
Rekruttering af mentees til mentorforløbet	Efterår 2013
Uddannelsesforløb for mentor, rollemodeller og forældrecoaches	August 2013
Opstart af indsatser	Efterår 2013
Midtvejsevaluering	August 2014
Forankring af indsatserne	Efterår 2015
Slutevaluering	December 2015