

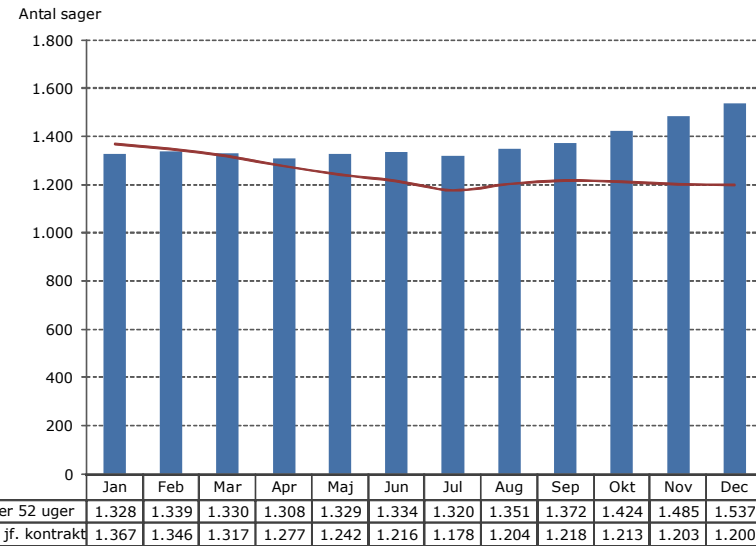
## Indholdsfortegnelse

		Side
<b>Øge adgangen til job og uddannelse for sygemeldte</b>		
Figur 1: Antallet af sygedagpengesager over 52 uger	2	
Figur 2: Andel sager i deres 8. uge afsluttet inden 26. uge		2
Figur 3: Andel sager i deres 26. uge afsluttet inden 52. uge		3
Figur 4: Andel delvist raskmeldte	3	
Figur 5: Ude af offentlig forsørgelse efter afsluttet forløb	4	
<b>Professionel service til tiden</b>		
Figur 6: Rettidighed i sygedagpengeopfølgningen	5	
Figur 7: Formalitetsklager	5	
Figur 8: Sygefravær	6	
Figur 9: Personalepolitisk termometer	6	
Figur 10: Driftsbudget	7	
Figur 11: Indsatsbudget	7	

### Øge adgangen til job og uddannelse for sygemeldte

**Figur 1: Antal sygedagpengesager over 52 uger**

Figuren viser gennemsnittet af sager i måneden med varighed over 52 uger. Målkurven er baseret på målet i resultatkontrakterne og en prognose for tilgang beregnet på baggrund af data for uge 9, 2011.

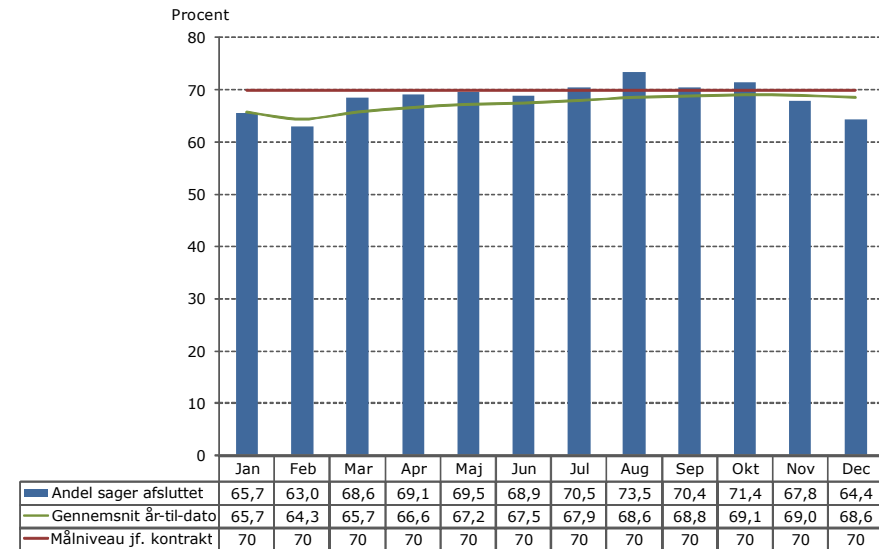


Kilde: BIFLIS, Sygedagpenge bestand

**Resultatmål 1:** Antallet af sygedagpengesager på over 52 uger skal ultimo 2012 nedbringes til 1.200 sager

**Figur 2: Andel sager i deres 8. uge afsluttet inden 26. uge**

Figuren viser andelen af sygedagpengemodtagere, der modtager sygedagpenge i deres 8. uge, og er afsluttet inden 26. uge



Kilde: BIFLIS, Sygedagpenge effekt

**Resultatmål 2:** Minimum 70 pct. af de sygedagpengemodtagere, der modtager sygedagpenge i deres 8. uge, skal være afsluttet inden 26. uge

### Øge adgangen til job og uddannelse for sygemeldte

**Figur 3: Andel sager i deres 27. uge afsluttet inden 52. uge**

Figuren viser andelen af sygedagpengemodtagere, der modtager sygedagpenge i deres 27. uge, og er afsluttet inden 52. uge

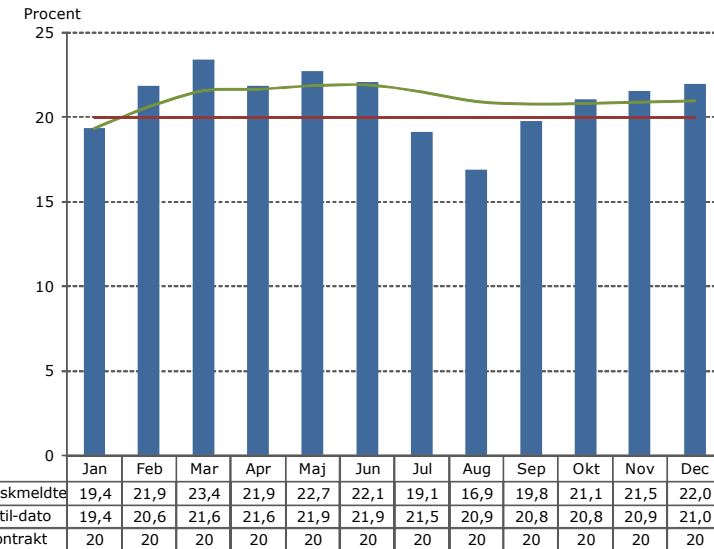


Kilde: BIFLIS, Sygedagpenge effekt

**Resultatmål 3:** Minimum 57 pct. af de sygedagpengemodtagere, der modtager sygedagpenge i deres 27. uge, skal være afsluttet inden 52. uge

**Figur 4: Andel delvist raskmeldte**

Figuren viser andelen af delvist raskmeldte borgere, som ikke er sygemeldt fra ledighed, i sager med en varighed på mellem 9 og 52 uger. Delvis raskmelding har den refusionsmæssige konsekvens, at kommunen får dækket 50 pct. mod ellers 30 pct. af kommunens udgifter til sygedagpenge.



Kilde: BIFLIS, Sygedagpenge bestand

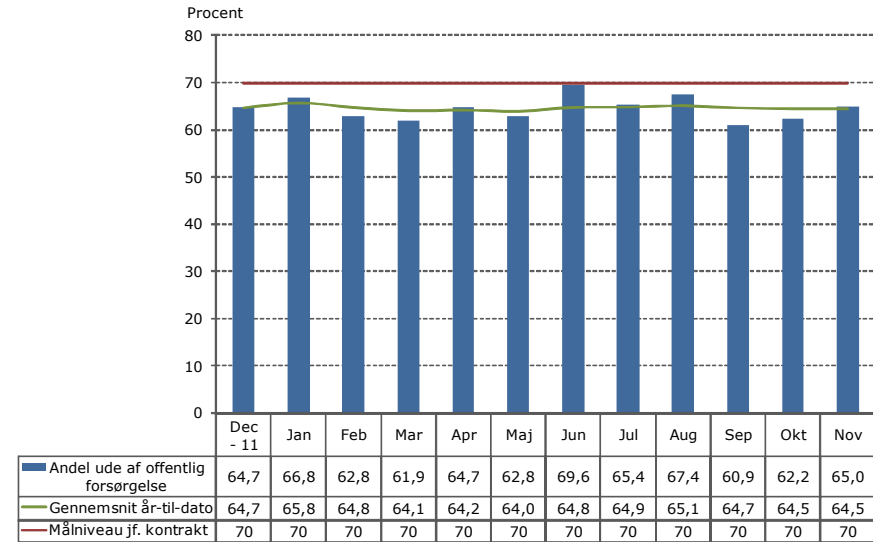
**Resultatmål 4:** Andelen af delvist raskmeldte borgere skal udgøre mindst 20 pct. i sager, hvor borgeren er sygemeldt fra beskæftigelse og har en varighed mellem 9 og 52 uger i 2012

Øge adgangen til job og uddannelse for sygemeldte

**Figur 5: Ude af offentlig forsørgelse**

Figuren viser andelen af borgere som er ude af offentlig forsørgelse 1 måned efter afsluttet sygedagpengeforløb.

Månedene der er angivet i figuren er 1 måned efter det afsluttede forløb.



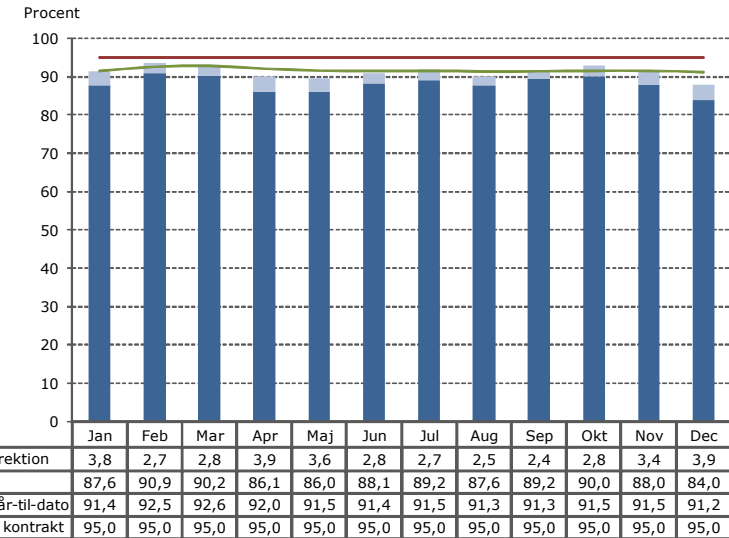
Kilde: BIFLIS, Sygedagpenge effekt

**Resultatmål 5:** 70 pct. af sygedagpengemodtagerne afsluttet efter 8. uge skal være ude af offentlig forsørgelse 1 måned efter afslutning

### Professionel service til tiden

**Figur 6: Rettidighed i sygedagpengeopfølgningen**

Figuren viser rettidigheden i opfølgningssamtaler med en varighed på mellem 9 og 52 uger.



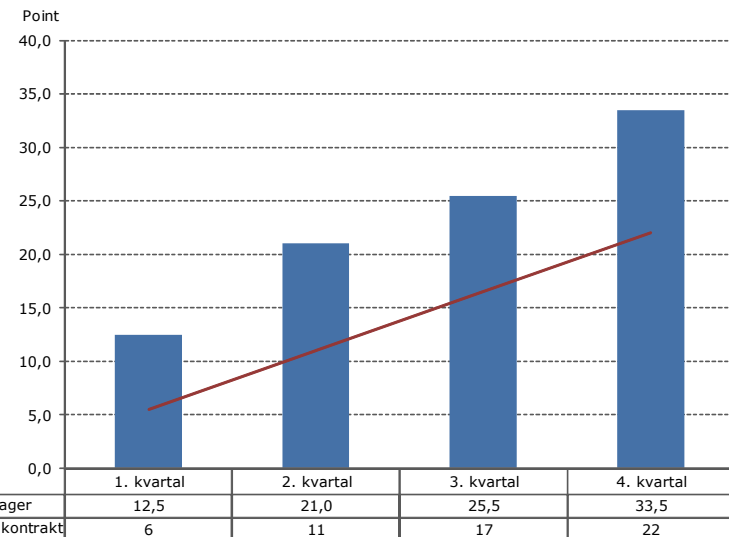
**Indsatstmål 6:** Rettidigheden i sager mellem 9 og 52 uger skal udgøre mindst 95 pct. i 2012

BIFLIS, Rettidighed - Samtale - Sygedagpenge

**Figur 7: Formalitetsklager**

Figuren viser en kvartalsvis opgørelse af antallet af formalitetsklager, hvor klager med medhold tæller 1 point og ved delvist medhold tæller de ½ point. Niveaulet for formalitetsklager var samlet set for 2011 på 22 point, hvilket svarer til knap 6 point per kvartal.

Formalitetsklager er klager til borgmesteren/ledelsessekretariatet over forvaltningens sagsbehandling, mens realitetsklager er klager over forvaltningens afgørelser.



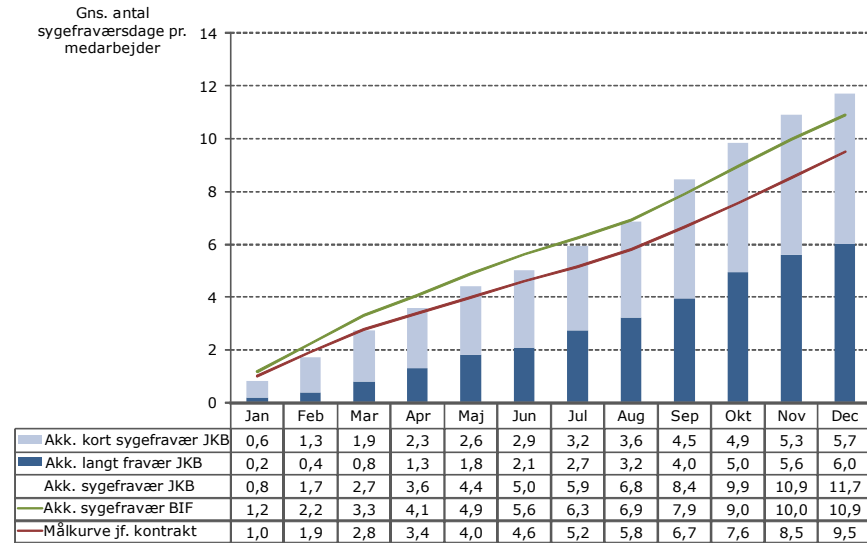
**Resultatmål 7:** Antallet af formalitetsklager hvor borgeren får helt eller delvist medhold skal fastholdes ift. niveauet i 2011

Kilde: Københavns Kommunes egen opgørelse

Professionel service til tiden

**Figur 8: Sygefravær**

Figuren viser det akkumulerede gennemsnitlige antal sygefraværdsdage per medarbejder.



**Resultatmål 8:** Centres samlede sygefravær skal nedbringes til 9,5 dage pr. medarbejder i 2012

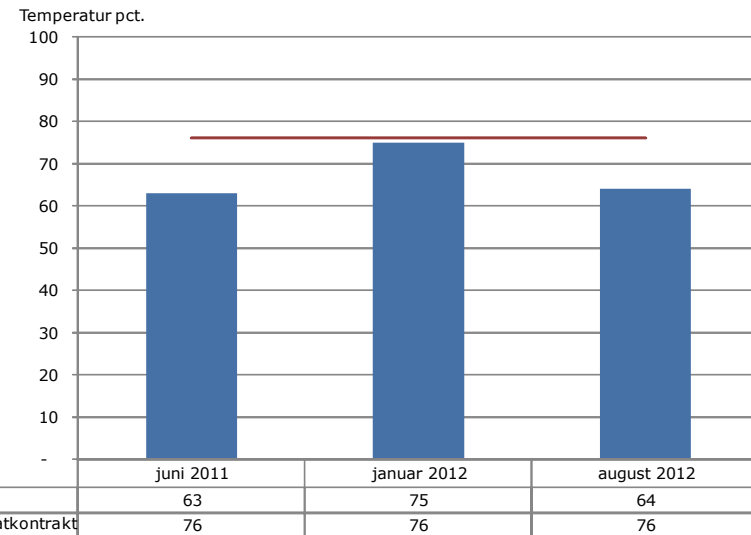
Kilde: BIFLIS - Personale - Fravær

**Figur 9: Personalepolitisk termometer**

Figuren viser målinger siden juni 2011.

Figuren er taget med og der er angivet en statusindikator selvom det kun er opgørelsen i august 2012, som er afgørende for målopfyldelsen.

Personalekontoret har meddelt at Det Personalepolitiske Termometer udgår med den seneste måling, og bliver erstattet af en trivselsundersøgelse light. Da august måned er den sidste tilgængelige måleperiode vil centrenes endelige målopfyldelse opgøres ift. denne, hvorfor statusindikatorerne viser den endelige status.



**Resultatmål 9:** Scoren på spørgsmål 10 i det personalepolitiske termometer "Alt i alt oplever jeg min arbejdsplads som en attraktiv arbejdsplads" forbedres til min. 76 point., svarende til en stigning på 20 pct. ift en måling foretaget i juni 2011

Kilde: Personalekontoret, BIF

### Professionel service til tiden

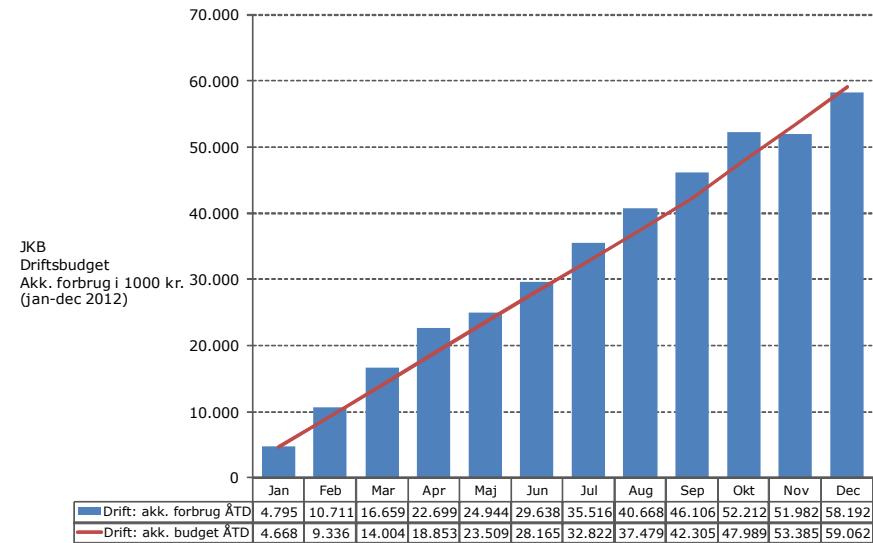
**Figur 10: Driftsbudget**

Nøgletallet viser JKBs akkumulerede realforbrug på driftsbudgettet sat i forhold til det periodiserede indsatsbudget.

Idet dataperioden vedrører januar til december er statusindikatorerne udtryk for centreens endelige målopfyldelse.

	Froventet forbrug ift. prognose	Akk. Forbrug (jan - dec 2012)	Afvigelse
Juli-prognose	58.388	58.192	0,3 pct.
Oktober-prognose	58.562	58.192	0,6 pct.

**Indsatsmål 10:** Centrets forudsigtelse af det forventede forbrugsniveau på driftsbudgettet i forbindelse med hhv. juli og oktoberprognosen må maksimalt afvige hhv. 3 pct. og 1 pct. fra det endelige årsresultat



Kilde: Rubin

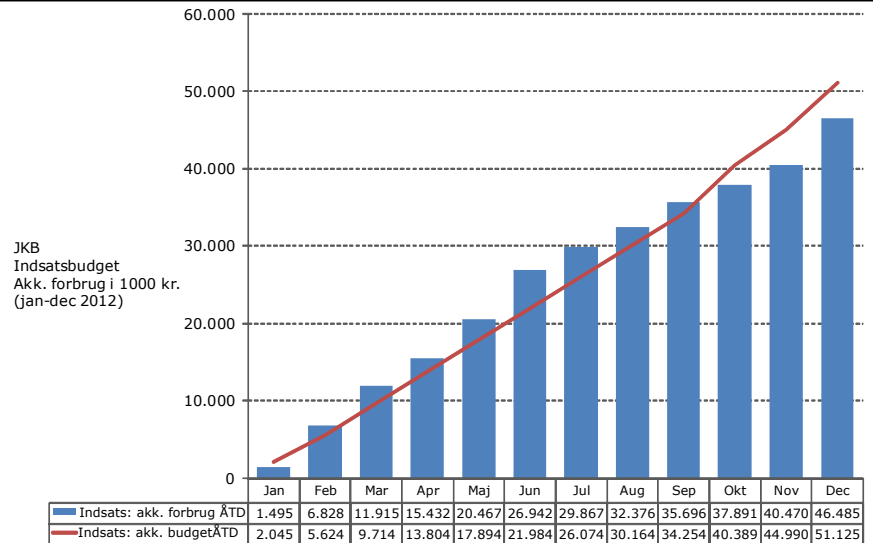
**Figur 11: Indsatsbudget**

Nøgletallet viser JKBs akkumulerede realforbrug på indsatsbudgettet sat i forhold til det periodiserede indsatsbudget.

Idet dataperioden vedrører januar til december er statusindikatorerne udtryk for centreens endelige målopfyldelse.

	Froventet forbrug ift. prognose	Akk. Forbrug (jan - dec 2012)	Afvigelse
Juli-prognose	51.125	46.485	9,1 pct.
Oktober-prognose	51.125	46.485	9,1 pct.

**Indsatsmål 11:** Centrets forudsigtelse af det forventede forbrugsniveau på indsatsbudgettet i forbindelse med hhv. juli og oktoberprognosen må maksimalt afvige hhv. 3 pct. og 1 pct. fra det endelige årsresultat



Kilde: Rubin