



01-11-2012

**Bilag 1 - Notat om antallet af indberettede magtanvendelser for 3. kvartal 2012**

Sagsnr.  
2012-158107

Dokumentnr.  
2012-867943

Sagsbehandler  
Ghazia Ashraf

**1. Om magtanvendelser iht. servicelovens bekendtgørelser om magtanvendelse m.v.**

Socialforvaltningens sociale tilbud og institutioner skal løbende registrere og indberette magtanvendelser, som har fundet sted. Socialudvalget har i efteråret 2008 besluttet, at der hvert kvartal skal forelægges en opgørelse over antallet af indberettede magtanvendelser. En gang årligt forelægges en samlet årsopgørelse. Forud for beslutningen har der i en del af 2008 været forelagt månedlige opgørelser over antallet af indberettede magtanvendelser.

Lov om social service, kapitel 24, fastlægger rammer og retningslinjer for magtanvendelse. Området er yderligere reguleret i bekendtgørelsen om magtanvendelse over for børn og unge anbragt uden for hjemmet samt bekendtgørelsen om magtanvendelse og andre indgreb i selvbestemmelsesretten overfor voksne.

Socialforvaltningen har som et af sine mål at styrke retssikkerheden for de borgere, der er omfattet af reglerne om tvangsmæssige indgreb efter den sociale lovgivning. Det centrale er, at magtanvendelse og andre indgreb i selvbestemmelsesretten som udgangspunkt undgås. Socialpædagogisk bistand går altid forud for magtanvendelse, og mindsteindgrebsprincippet – den mindst indgribende løsning – skal altid have første prioritet.

Tilbuddenes indberetning af magtanvendelser og opfølgningen herpå skal være med til at skabe en ansvarlig selvreflekterende organisation, som hele tiden skal udvikle sig på områder, hvor Socialforvaltningen kan forbedre borgernes livskvalitet.

**2. Om magtanvendelse iht. straffelovens bestemmelser om nødværge og nødret**

Efter straffelovens §§ 13-14 kan handlinger, der er foretaget i nødværge og nødret og som ellers er ulovlige, blive straffri. Handlingen skal være strengt nødvendig og kan kun anvendes i ekstraordinære situationer. Bestemmelserne kan derfor ikke anvendes som hjemmelsgrundlag for at foretage jævnlige forekommende tvangsmæssige indgreb.

**Mål- og  
Rammekontoret  
for Voksne**

Bernstorffsgade 17, 4  
1592 København V

### 3. Tredje kvartalsopgørelse for Handicapområdet - Børn

Der er indberettet i alt 104 magtanvendelser på Handicapområdet - Børn i 3. kvartal 2012. Magtanvendelserne er primært indberettet som fastholdelse. Når antallet af registrerede magtanvendelser for 3. kvartal 2012 sammenholdes med det tilsvarende kvartal i 2011, er der sket en stigning. Der er blevet registrerede 15 flere tilfælde end 3. kvartal 2011. I forhold til 2. kvartal 2012 er der i alt indberettet 40 flere magtanvendelser i 3. kvartal 2012.

Socialforvaltningen vurderer, at årsagen til stigning i antallet af magtanvendelser i 3. kvartal 2012 bl.a. skyldes 3 børn fra Nærumgård, hvoraf den ene er begyndt i Baunegård skole. Der er taget initiativ til handleplan, ekstern supervision, og placeringen af børnene vurderes løbende i samarbejde med anbringende myndighed.

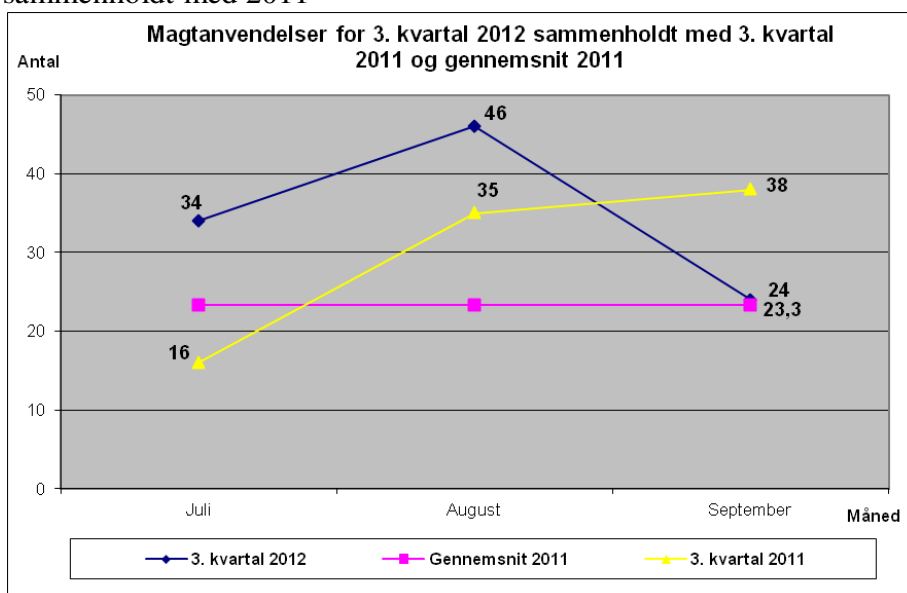
**Tabel 3.1.** Antal magtanvendelser

<i>Magt-anvendelser</i>	<i>1. kvartal 2011</i>	<i>2. kvartal 2011</i>	<i>3. kvartal 2011</i>	<i>4. kvartal 2011</i>	<i>1. kvartal 2012</i>	<i>2. kvartal 2012</i>	<i>3. Kvartal 2012</i>
<b>Handicap - Børn</b>	<b>64</b>	<b>72</b>	<b>89</b>	<b>55</b>	<b>53</b>	<b>64*</b>	<b>104**</b>

\* På handicapområdet - børn er der tilføjet yderligere 2 indberettede og nu færdigbehandlede magtanvendelse til 2. kvartal 2012.

\*\* I tallet indgår 1 endnu ikke færdigbehandlet magtanvendelse.

**Tabel 3.2.** Magtanvendelsernes spredning på 3. kvartal 2012 sammenholdt med 2011



### Fordeling på tilbud

Magtanvendelserne er indberettet af i alt 5 forskellige tilbud. Nedenfor ses en opstilling af, hvor mange magtanvendelser hvert tilbud har indberettet i 3. kvartal 2012.

**Tabel 3.3.** Fordeling af magtanvendelser på de enkelte tilbud i 3. kvartal 2012

<i>Tilbud</i>	<i>Magtanvendelser for 3. kvartal 2012</i>
<b>Center for børn med handicap</b>	
Baunegård	49
Elmehuset	3
Nærumgård	42
Skovhusene	5
Svanehuset	5
<b>I alt</b>	<b>104</b>

Det ses af tabellen, at Baunegård og Nærumgård skiller sig ud i kraft af flere magtanvendelser end andre institutioner på området. Forklaringen er, at disse tilbud har de mest behandlingskrævende børn. Det drejer sig om børn med autisme eller lignende diagnoser, hvor barnet har vanskeligt ved at være sammen med andre børn og kan gå til fysisk angreb på hinanden eller de voksne. Personalet bliver derfor nødt til at gribe ind for at undgå, at der sker personskader og for at barnet kan falde til ro igen..

#### **Fordeling på antal personer**

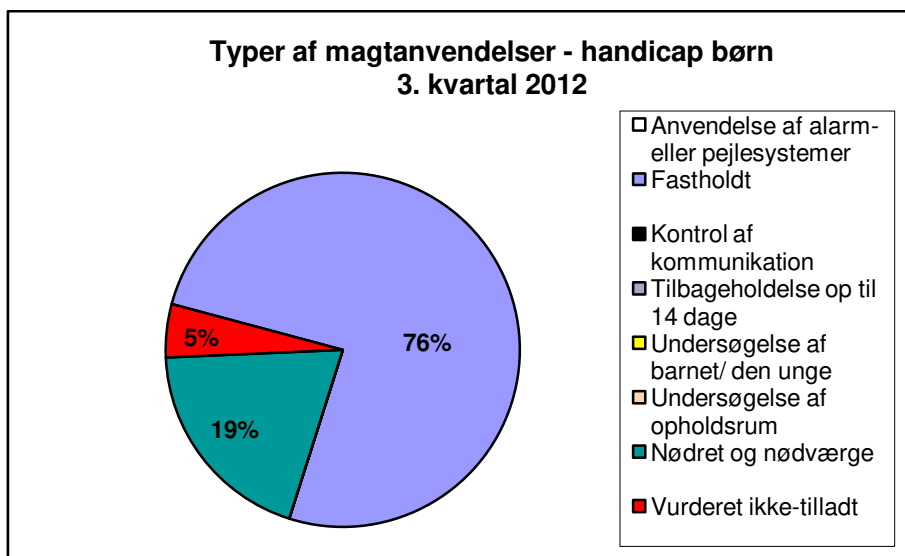
Der er foretaget magtanvendelser på i alt 25 forskellige personer.

#### **Typer af magtanvendelse**

På handicapområdet - børn viser diagram nedenfor, at magtanvendelserne primært har karakter af fastholdelse. Derudover er 5 af de indberettede magtanvendelser blevet vurderet som ikke-tilladt.

Forvaltningen er ikke forpligtet til at modtage og vurdere nødværgehandlinger overfor børn i dagtilbud og børn der befinder sig i de interne skoler, da børnene i situationen ikke er underlagt magtbekendtgørelsen. Dog har forvaltningen valgt, at pålægge institutioner at indberette denne type magtanvendelser, da konsekvenserne heraf ikke adskiller sig fra andre typer magtanvendelser.

**Tabel 3.4.** Procentfordelingen på de forskellige typer af magtanvendelser



\* Den ene endnu ikke færdigbehandlet magtanvendelse indgår ikke i ovenstående diagram.

#### **Antal magtanvendelser fortsat under behandling**

Af de indberettede magtanvendelser er der fortsat 1 under behandling og som endnu ikke er blevet vurderet.

#### **Bemærkninger til foregående kvartals statistik**

På handicapområdet – børn kan der tilføjes yderligere 2 indberettede og nu færdigbehandlede magtanvendelser til statistikken fra 2. kvartal 2012. Det giver et resultat på i alt 64 indberettede magtanvendelser i 2. kvartal 2012 på handicapområdet – børn.

#### **4. Tredje kvartalsopgørelse for Handicapområdet - Voksne**

Der er indberettet i alt 149 magtanvendelser på Handicapområdet - Voksne i 3. kvartal 2012. Magtanvendelserne er primært indberettet som fastholdelse. Når antallet af registrerede magtanvendelser for 3. kvartal 2012 sammenholdes med det tilsvarende kvartal i 2011, er der sket en stigning. Der er blevet registrerede 47 flere tilfælde end 3. kvartal 2011. I forhold til 2. kvartal 2012 er der i alt indberettet 20 flere magtanvendelser i 3. kvartal 2012.

Socialforvaltningen vurderer, at årsagen til stigning i antallet af magtanvendelser i 3. kvartal 2012 bl.a. skyldes, at der var en del genansøgninger om forhåndsgodkendelser af stofselser.

Forhåndsgodkendelser i de omhandlede situationer kan kun gives for en begrænset tidsperiode, og der skal alene ske indberetning af første tilfælde af magtanvendelse i godkendelsesperioden. Ved en efterfølgende forlængelse af en forhåndsgodkendelse skal der på ny ske indberetning og registrering af den første magtanvendelse efter den forlængede forhåndsgodkendelse er taget i brug. Den første

magtanvendelse efter forlængelsen vil hermed indgå i antallet af magtanvendelser i statistikken for det pågældende kvartal, men er ikke udtryk for en reel stigning i antallet af magtanvendelser over for den konkrete beboer.

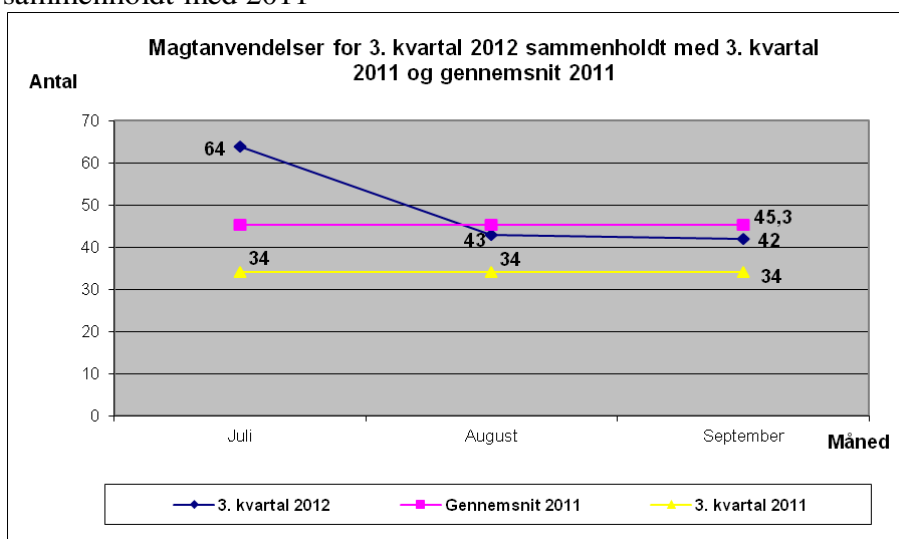
**Tabel 4.1.** Antal magtanvendelser

<i>Magt- anvendelser</i>	<i>1. kvartal 2011</i>	<i>2. kvartal 2011</i>	<i>3. kvartal 2011</i>	<i>4. kvartal 2011</i>	<i>1. kvartal 2012</i>	<i>2. kvartal 2012</i>	<i>3. kvartal 2012</i>
<b>Handicap- Voksne</b>	<b>160</b>	<b>150</b>	<b>102</b>	<b>132</b>	<b>163</b>	<b>129*</b>	<b>149**</b>

\* På handicapområdet – voksne er der tilføjet yderligere 2 indberettede og nu færdigbehandlede magtanvendelse til 2. kvartal 2012.

\*\* I tallet indgår 1 endnu ikke færdigbehandlet magtanvendelse.

**Tabel 4.2.** Magtanvendelsernes spredning på 3. kvartal 2012 sammenholdt med 2011



### Fordeling på tilbud

Magtanvendelserne er indberettet af i alt 22 forskellige tilbud. Nedenfor ses en opstilling af, hvor mange magtanvendelser hvert tilbud har indberettet i 3. kvartal 2012.

**Tabel 4.3.** Fordeling af magtanvendelser på de enkelte tilbud i 3. kvartal 2012

<i>Tilbud</i>	<i>Magtanvendelser for 3. kvartal 2012</i>
<b>Center for ældre med handicap</b>	
L-Husene 1 (Radisevej samt ½ Lindebo)	1
Grøndalsvænge	5
<b>Center for personer med multiple funktionsnedsættelser</b>	
Musvågevej	15
Hyldeblomsten	1
Vibegården	3

<b>Center for aflastningstilbud, projekter og midlertidige ophold</b>	
Hans Knudsens Plads	1
Pallesvej 20 (tidl. Virkefeltet/Ungbo/Aflastningstilbuddene)	3
Kysten	6
<b>Center for autisme og specialpædagogik</b>	
CAS 1 (tidl. Bostedet Irlandsvej 29 A&B og ny ungegruppe)	23
CAS 2 (½ tidl. Sjøælør boulevard, ½ Nordlys)	15
CAS 3 (tidl. Bostedet Persillevej 2 og Irlandsvej 41)	2
CAS 5 (½ tidl. Nordlys og ½ Sjøælør boulevard)	20
Daghjemmet Øresund	4
<b>Center for selvstændige boformer</b>	
Kuben	1
<b>Center for variable boformer</b>	
Bostedet Nørrebrovænge (tidl. Irlandsvej 39 (incl. Tomatvej 11.))	2
Møllehuset	2
Guldbergshave	2
<b>Center for erhvervet hjerneskade</b>	
Lions Kollegiet	21
<b>Center for børn med handicap - børn og unge over 18 år</b>	
Svanehuset	4
<b>Paletten</b>	
Persillevej (tidl. Sundbyvang daghjem)	1
Gladsaxe Møllevej	16
Koloritten	1
<b>I alt</b>	<b>149</b>

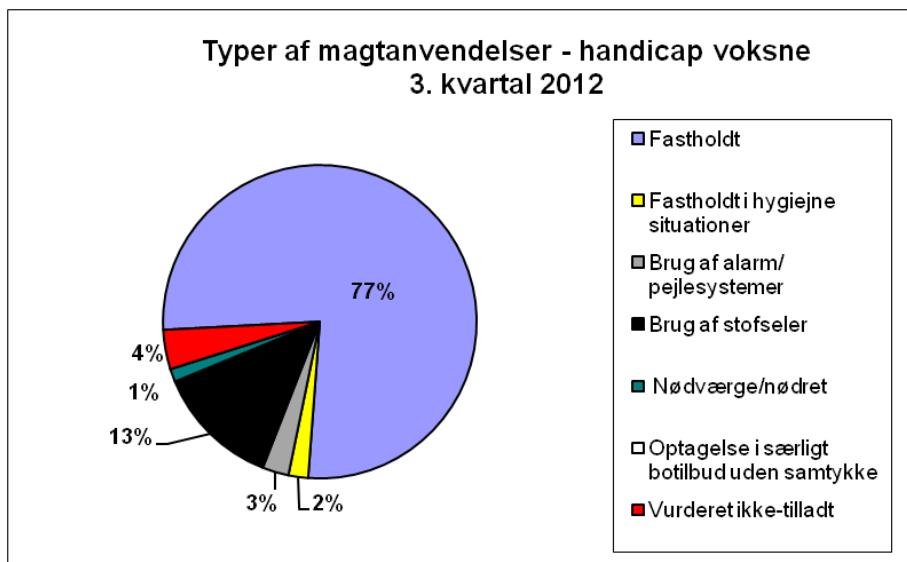
### Fordeling på antal personer

Der er foretaget magtanvendelser på i alt 76 forskellige personer.

### Typer af magtanvendelse

På handicapområdet for voksne viser diagram nedenfor, at magtanvendelserne primært har karakter af fastholdelse. Derudover er 6 af de indberettede magtanvendelser blevet vurderet som ikke-tilladt.

**Tabel 4.4.** Procentfordelingen på de forskellige typer af magtanvendelser



\* Den ene endnu ikke færdigbehandlet magtanvendelse indgår ikke i ovenstående diagram.

#### **Antal magtanvendelser fortsat under behandling**

Af de indberettede magtanvendelser er der fortsat 1 under behandling og som endnu ikke er blevet vurderet.

#### **Bemærkninger til foregående kvartals statistik**

På handicapområdet – voksne kan der tilføjes yderligere 2 indberettede og nu færdigbehandlede magtanvendelser til statistikken fra 2. kvartal 2012. Det giver et resultat på i alt 129 indberettede magtanvendelser i 2. kvartal 2012 på handicapområdet – voksne.

#### **5. Tredje kvartalsopgørelse for Psykiatriområdet**

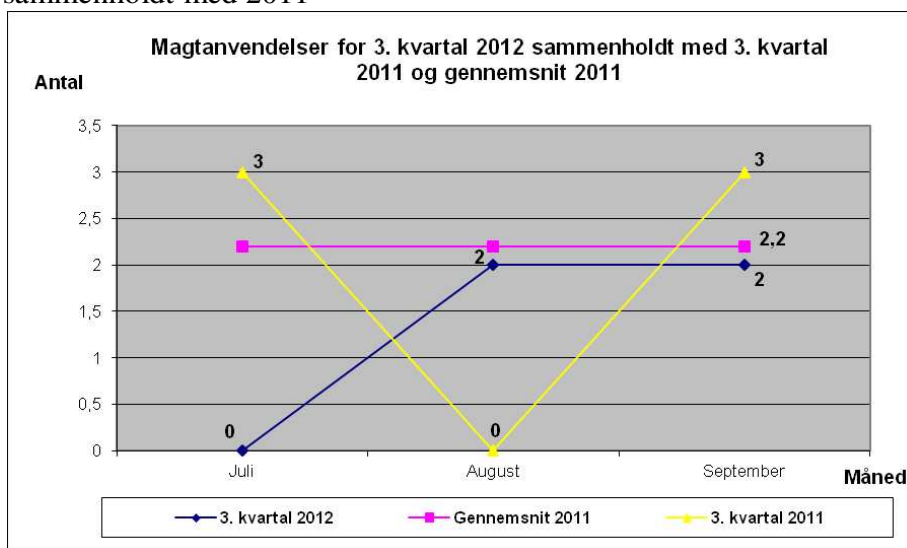
Der er indberettet i alt 4 magtanvendelser på psykiatriområdet i 3. kvartal 2012. Magtanvendelserne er primært indberettet som fastholdelse. Når antallet af registrerede magtanvendelser for 3. kvartal 2012 sammenholdes med det tilsvarende kvartal i 2011, er der sket et fald. Der er blevet registrerede 2 færre tilfælde end i 3. kvartal 2011. I forhold til 2. kvartal 2012 er der i alt indberettet 3 færre magtanvendelser i 3. kvartal 2012.

Det er ikke umiddelbart muligt, at pege på nogle bestemte årsager til faldet i antallet af registrerede magtanvendelser, fordi antallet af indberettede magtanvendelser ligger på et meget lavt niveau. Forvaltningen vil være særlig opmærksom på udviklingen på dette område. Det kan nævnes, at en af de meget selvmordstruede unge er blevet indlagt og det kan være med til, at der sker et fald af antallet af indberetninger.

**Tabel 5.1.** Antal magtanvendelser

<i>Magt-anvendelser</i>	<i>1. kvartal 2011</i>	<i>2. kvartal 2011</i>	<i>3. kvartal 2011</i>	<i>4. kvartal 2011</i>	<i>1. kvartal 2012</i>	<i>2. kvartal 2012</i>	<i>3. Kvartal 2012</i>
<b>Psykiatri-Området</b>	7	6	6	7	13	7	4

**Tabel 5.2.** Magtanvendelsernes spredning på 3. kvartal 2012 sammenholdt med 2011



### Fordeling på tilbud

Magtanvendelserne er indberettet af i alt 4 forskellige tilbud. Nedenfor ses en opstilling af, hvor mange magtanvendelser hvert tilbud har indberettet i 3. kvartal 2012.

**Tabel 5.3.** Fordeling af magtanvendelser på de enkelte tilbud i 3. kvartal 2012

<i>Tilbud</i>	<i>Magtanvendelser for 3. kvartal 2012</i>
<b>Socialpsykiatrisk Center Nørrebro</b>	
Fogedgården	1
<b>Socialpsykiatrisk Center City</b>	
Dannebrogsgade	1
Hjemmevejleder	1
Kollegiet i Borgervænget	1
<b>I alt</b>	<b>4</b>

### Fordeling på antal personer

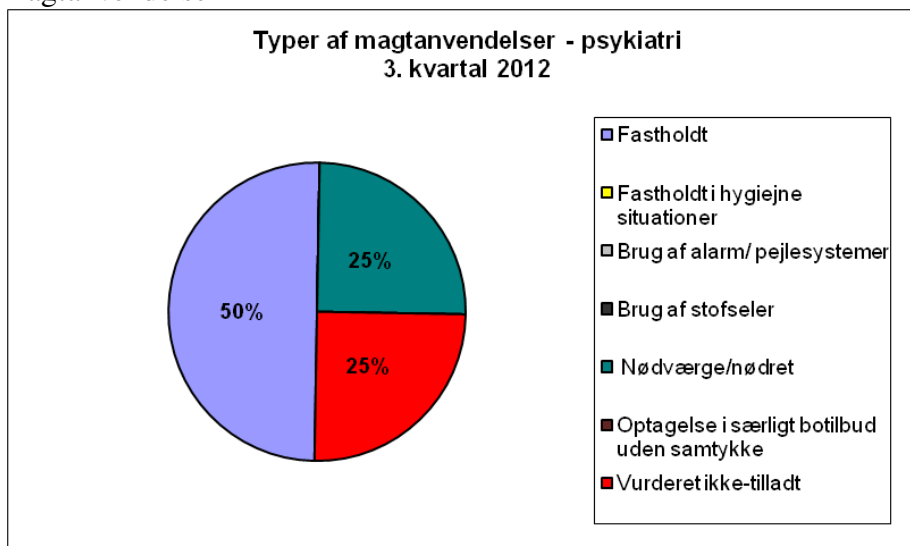
Der er foretaget magtanvendelser på i alt 4 forskellige personer.



### Typer af magtanvendelse

På psykiatriområdet viser diagram nedenfor, at magtanvendelserne primært har karakter af fastholdelse. En af de indberettede magtanvendelser er blevet vurderet som ikke-tilladt.

**Tabel 5.4.** Procentfordelingen på de forskellige typer af magtanvendelser



### 6. Tredje kvartalsopgørelse for Udsatte grupper

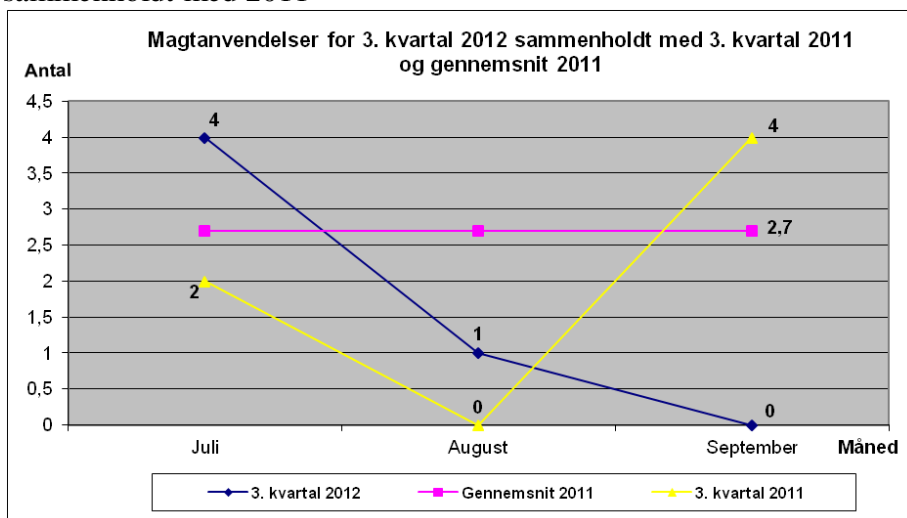
Der er indberettet i alt 5 magtanvendelser på området for udsatte grupper i 3. kvartal 2012. Alle magtanvendelser er indberettet som nødværge/nødret. Når antallet af registrerede magtanvendelser for 3. kvartal 2012 sammenholdes med det tilsvarende kvartal i 2011, er der sket et fald. Der er blevet registrerede en færre tilfælde end i 3. kvartal 2011. I forhold til 2. kvartal 2012 er der i alt indberettet 4 flere magtanvendelser i 3. kvartal 2012.

Det er ikke umiddelbart muligt, at pege på nogle bestemte årsager til faldet i antallet af registrerede magtanvendelser, fordi antallet af indberettede magtanvendelser ligger på et meget lavt niveau. Forvaltningen vil være særlig opmærksom på udviklingen på dette område.

**Tabel 6.1.** Antal magtanvendelser

Magt-anvendelser	1. kvartal 2011	2. kvartal 2011	3. kvartal 2011	4. kvartal 2011	1. kvartal 2012	2. kvartal 2012	3. Kvartal 2012
Udsatte-Grupper	5	10	6	11	8	1	5

**Tabel 6.2.** Magtanvendelsernes spredning på 3. kvartal 2012 sammenholdt med 2011



### Fordeling på tilbud

Magtanvendelserne er indberettet af i alt 4 forskellige tilbud. Nedenfor ses en opstilling af, hvor mange magtanvendelser hvert tilbud har indberettet i 3. kvartal 2012.

**Tabel 6.3.** Fordeling af magtanvendelser på de enkelte tilbud i 3. kvartal 2012

<b>Tilbud</b>	<b>Magtanvendelser for 3. kvartal 2012</b>
<b>Center for misbrug og pleje</b>	
Fristedet	1
Forchammersvej	1
<b>Center for udsatte voksne og familier</b>	
Aktivitetcentret	1
Herbergcentret	2
<b>I alt</b>	<b>5</b>

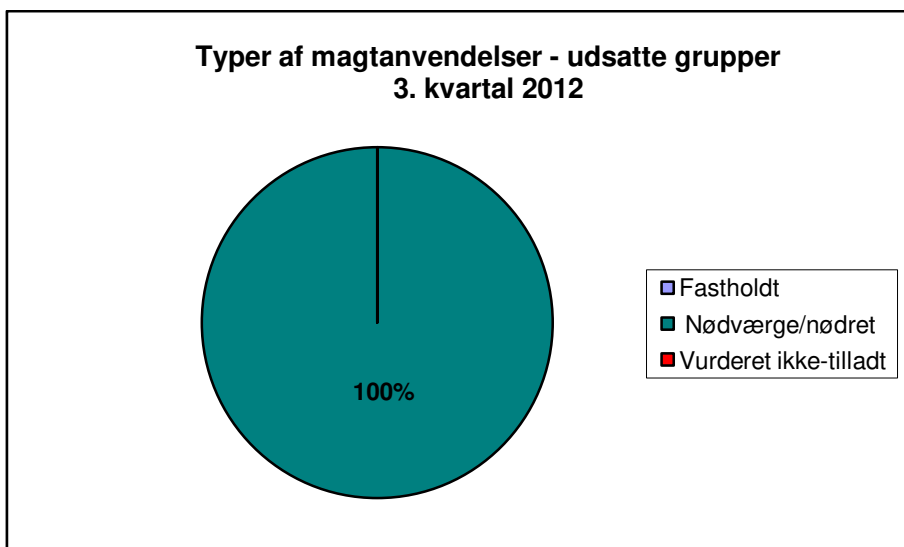
### Fordeling på antal personer

Der er foretaget magtanvendelser på i alt 5 forskellige personer.

### Typer af magtanvendelse

På udsatteområdet viser diagram nedenfor, at magtanvendelser kun har karakter af nødværge/nødret og er ikke blevet vurderet som ikke-tilladt.

**Tabel 6.4.** Procentfordelingen på de forskellige typer af magtanvendelser



### **7. Tredje kvartalsopgørelse for Børn og Unge**

Der er indberettet i alt 187 magtanvendelser på børne- og ungeområdet i 3. kvartal 2012. Magtanvendelserne er primært indberettet som nødværge/nødret. Når antallet af registrerede magtanvendelser for 3. kvartal 2012 sammenholdes med det tilsvarende kvartal i 2011, er der sket en stigning. Der er blevet registrerede 23 flere tilfælde end 3. kvartal 2011. I forhold til 2. kvartal 2012 er der i alt indberettet 16 færre magtanvendelser i 3. kvartal 2012.

Det samlede antal magtanvendelser indeholder både indberetninger fra døgntilbud (inkl. de sikrede afdelinger på Sønderbro) jf. magtbekendtgørelsen, samt indberetninger fra dagbehandlingstilbud, der hører ind under straffelovens §§ 13 og 14, og derfor registreres som nødværgehandlinger.

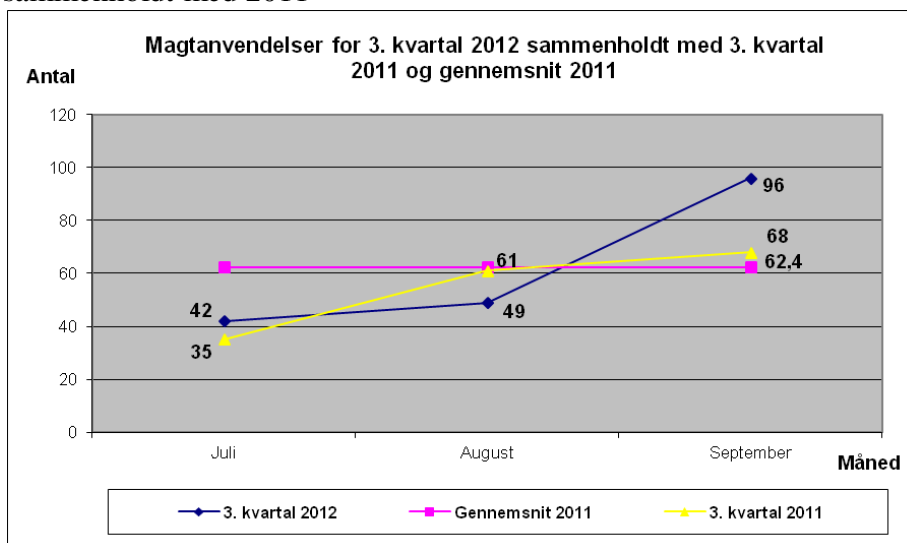
Det bemærkes, at faldet i antallet af indberettede magtanvendelser på børne- og ungeområdet i juli og august måned, i sammenligning med 2. kvartal 2012, kan tilskrives sommerferieperioden, hvor mange børn ikke opholder sig på institutionstilbuddene.

**Tabel 7.1.** Antal magtanvendelser

	<i>1. kvartal 2011</i>	<i>2. kvartal 2011</i>	<i>3. kvartal 2011</i>	<i>4. kvartal 2011</i>	<i>1. kvartal 2012</i>	<i>2. kvartal 2012</i>	<i>3. kvartal 2012</i>
<b>Magt-anvendelser</b>							
<b>Børn og unge</b>	171	177	164	237	179	203	187*

\*\* I tallet indgår 3 endnu ikke færdigbehandlede magtanvendelser.

**Tabel 7.2.** Magtanvendelsernes spredning på 3. kvartal 2012 sammenholdt med 2011



### Fordeling på tilbud

Magtanvendelserne er indberettet af i alt 23 forskellige tilbud. Nedenfor ses en opstilling over, hvor mange magtanvendelser hvert tilbud har indberettet i 3. kvartal 2012.

**Tabel 7.3.** Fordeling af magtanvendelser på de enkelte tilbud i 3. kvartal 2012

<b>Tilbud</b>	<b>Magtanvendelser for 3. kvartal 2012</b>
<b>Center for akutinstitutioner</b>	
Frederiksholm	1
Kløvermarken	1
Udsigten (Brorson/Skiftesporet)	3
<b>Center for dag- og døgninst. for skolesøgende børn</b>	
Arildsgård	7
Emdrupgård	29
Frederikshøj	3
Kastaniegården	2
Solliden	1
Spanager	8
<b>Center for døgnanbragte børn og unge</b>	
Donekrogen	29
Orøstrand	2
<b>Center for familiebehandling og psykologisk rådgivning</b>	
Glostrup observationshjem	10
Wibrandsvej	1
<b>Center for specialinstitutioner</b>	
Ertodeto (afd. JMM)	12
Solbakken	33
Tølløse	9

Villa Kokkedal	3
<b>Center for udsatte og kriminalitetstruede unge</b>	
Brydes Alle	9
Den Flyvende Hollænder	2
NEXUS	13
MultifunC	2
Sønderbro	5
<b>Private opholdssteder</b>	
VIP Huset	2
<b>I alt</b>	<b>187</b>

Det ses af tabellen, at Emdrupgård, Donekrogen og Solbakken skiller sig ud i ved flere magtanvendelser end andre institutioner på området.

#### Emdrupgård

Dag- og døgnbehandlingsinstitutionens markante stigning i magtanvendelser i 3. kvartal 2012 har bl.a. sin forklaring i, at børnegruppen primært i den interne skole og dagbehandlingstilbuddet har ændret sig efter sommerferien 2012.

Den interne skole og dagbehandlingstilbuddet har modtaget nyindskrevne børn, der alle ikke har kunnet rummes i andre skoletilbud blandt andet pga. deres udadreagerende og voldsomme adfærd. Flere af børnene har bla. flere skoleskift bag sig.

Derudover er der indskrevet nogle unge - ligeledes med en udadreagerende og grænsesøgende adfærd - der afventer, at den ansvarlige myndighed finder et mere egnet tilbud til dem ifht. deres individuelle skole- og behandlingsbehov.

Sidst men ikke mindst har et par personaler i dette kvartal fået anden beskæftigelse. Dette faktum har haft stor betydning for flere af børnenes psykiske, sociale og følelsesmæssige grundproblematikker, såsom ”angsten for at blive forladt”, og dermed også indflydelse på deres reaktions- og adfærdsmønstre.

Emdrupgårds ledelse og medarbejdere arbejder bevidst og struktureret med børnegrupperne omkring ovenstående problematikker i tæt samarbejde forældre, samt de ansvarlige myndigheder.

#### Donekrogen

Døgnbehandlingsinstitutionen har fortsat et højere magtindberetningsantal, og dette er primært pga. 2 indskrevet børn, som over en lang periode har haft svært ved både at finde ro i dem selv og i anbringelsen på institutionen.

Resultaterne af ovenstående problematikker ender oftest ud i – pga. børnenes voldsomme og udadreagerende adfærd - at personalet må foretage magtanvendelser for at beskytte børnene mod dem selv, men også for at beskytte andre børn og/eller personale.

Begge børn har massive behandlingskrævende vanskeligheder og særlige behandlingsbehov, som miljøet og rammerne på Donekrogen ikke længere har mulighed for at imødekomme.

Donekrogen og BF-Enheden har derfor indledt et tæt samarbejde omkring at finde et mere optimalt behandlingstilbud til begge børn.

### Sølbakken

Dagbehandlingsinstitutionens markante stigning i magtanvendelserne i form af nødværgehandlinger i 3. kvartal 2012 hænger sammen med, at flere af de nyindskrevne børn i skoleåret 2012-13 er voldsomt udadreagerende. De nyindskrevne børns uro og voldsomme adfærd påvirker de andre indskrevne børns adfærd.

Sølbakkens ledelse og medarbejdere arbejder målrettet på at begrænse antallet af magtanvendelser. Endvidere arbejdes der med, at et af de ny indskrevne børn bliver børnepsykiatrisk undersøgt og udredt.

### **Fordeling på antal børn og unge**

Der er foretaget magtanvendelser på i alt 86 forskellige børn og unge.

### **Typer af magtanvendelse**

#### *Ikke-sikrede afdelinger*

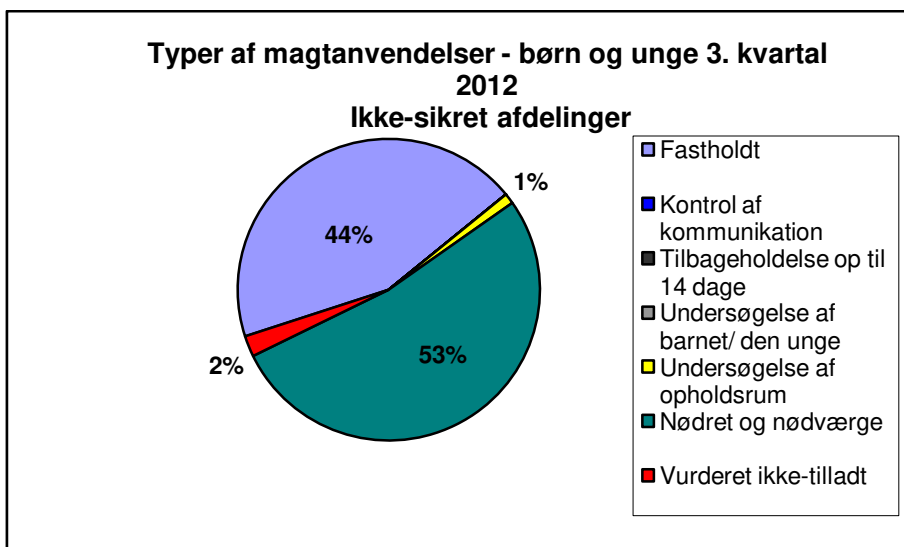
På døgninstitutioner og opholdsteder for børn og unge er der i Magtbekendtgørelsen hjemmel til følgende typer magtanvendelse:

- fastholdelse og føring,
- besluttede tilbageholdelser,
- person – rum undersøgelser,
- brev- og telefonkontrol,
- 'nødværge/nødret' - handlinger i henhold til straffelovens bestemmelser.

Institutionernes og opholdsstedernes ledelser samt forvaltningen skal vurdere om en foretaget og beskrevet magtanvendelseshandling er tilladt eller ikke-tilladt.

Forvaltningen er ikke forpligtet til at modtage og vurdere nødværgehandlinger vedr. børn, der er indskrevet i dagbehandlingstilbud eller i de interne skoler, idet de indskrevne børn ikke er underlagt Magtbekendtgørelsen. Dog har forvaltningen valgt at pålægge dagbehandlingstilbuddene og de interne skoler, at indberette denne type magtanvendelser, da konsekvenserne heraf ikke adskiller sig fra andre typer magtanvendelser.

**Tabel 7.4.** Procentfordelingen på de forskellige typer af magtanvendelser på ikke-sikret afdelinger



\* De 3 endnu ikke færdigbehandlede magtanvendelser indgår ikke i ovenstående diagram.

Det ses, at nødværge/nødret er den hyppigste type magtanvendelse, som indberettes. Derudover er 4 af de indberettede magtanvendelser blevet vurderet som ikke-tilladt.

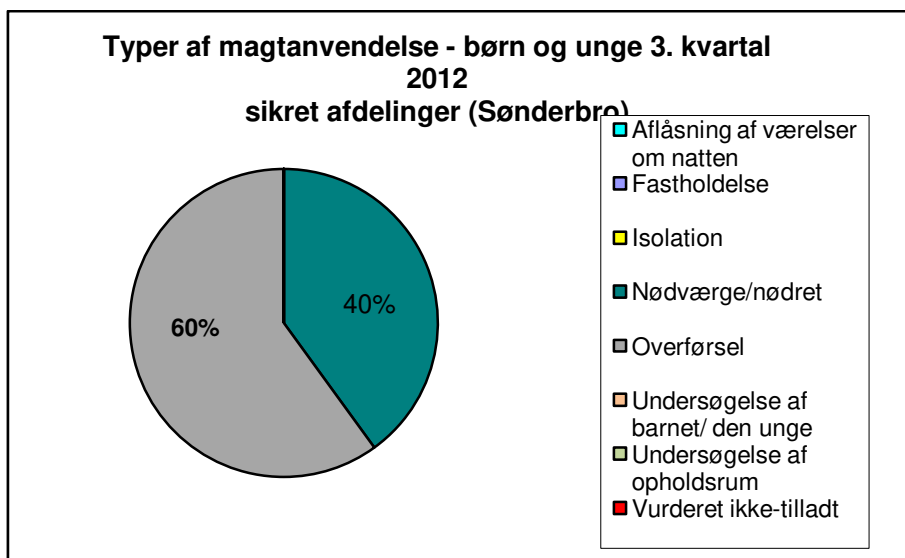
#### *Sikrede afdelinger*

Regler og bestemmelser for drift og anvendelse af sikrede døgninstitutioner er fastlagt i 'Bekendtgørelsen om magtanvendelse overfor børn og unge, der er anbragt uden for hjemmet'.

I sikrede døgninstitutioner er der hjemmel til følgende typer magtanvendelseshandlinger: fastholdelse, isolation, aflåsning af værelse om natten, overførelse til anden sikret institution eller til en særlig sikret institution, undersøgelse af person (barnet eller den unge), undersøgelse af rum (værelse, ejendele), besøgs- og brevkontrol. Endvidere kan man, med hjemmel i straffelovens bestemmelser, udøve nødværge eller nødret, dvs. foretage nødværgehandlinger.

Institutionens ledelse samt forvaltningen skal vurdere om en foretaget og beskrevet magtanvendelseshandling er tilladt eller ikke-tilladt.

**Tabel 7.5.** Procentfordelingen på de forskellige typer af magtanvendelser på sikrede afdelinger (Sønderbro)



\* De 3 endnu ikke færdigbehandlede magtanvendelser indgår ikke i ovenstående diagram.

Ovenstående diagram viser, at overførelse fra ikke-sikret/sikret til sikret/særlig sikret afdeling er den hyppigste type magtanvendelse, som indberettes.

Ingen af de indberettede magtanvendelser er blevet vurderet ikke-tilladt.

Ud over de i tabellen nævnte magtanvendelsesformer, er der yderligere én type magtanvendelse, der anvendes relativt hyppigt. Ved rettens beslutning om varetægtsfængsling af en ung i en sikret institution, kan retten yderligere bestemme, at den unge for en periode af varetægtsfængslingen skal underlægges besøgs- og brevkontrol under opholdet i den sikrede afdeling. Der er indberettet i alt 10 af denne type magtanvendelse i 3. kvartal 2012.

#### **Antal magtanvendelser fortsat under behandling**

Af de indberettede magtanvendelser er der fortsat 3 under behandling og som endnu ikke er blevet vurderet.



## 8. Opsamling

Der er indberettet i alt **449** magtanvendelser for 3. kvartal 2012.

På handicapområdet - børn er der sket en stigning i antallet af indberettede magtanvendelser i 3. kvartal 2012 i forhold til 2011 og 1.-2. kvartal 2012.

På handicapområdet - voksne er der sket en stigning i antallet af indberettede magtanvendelser i 3. kvartal 2012 i forhold til 3.-4. kvartal 2011 samt 2. kvartal 2012. Når antallet af registrerede magtanvendelser for 2. kvartal 2012 sammenholdes med 1.-2. kvartal 2011 og 1. kvartal 2012, er der sket et fald.

På psykiatriområdet er der sket et fald i antallet af indberettede magtanvendelser i 3. kvartal 2012 i forhold til 2011 og 1.-2. kvartal 2012.

På udsatteområdet er der sket et fald i antallet af indberettede magtanvendelser i 3. kvartal 2012 i forhold til 2.-4. kvartal 2011 og 1. kvartal 2012. Når antallet af registrerede magtanvendelser for 3. kvartal 2012 sammenholdes med 2. kvartal 2012, er der sket en stigning.

På børne- og ungeområdet er der sket et fald i antallet af indberettede magtanvendelser i 3. kvartal 2012 i forhold til 4. kvartal 2011 og 2. kvartal 2012. Når antallet af registrerede magtanvendelser for 3. kvartal 2012 sammenholdes med 1.-3. kvartal 2011 og 1. kvartal 2012, er der sket en stigning.

**Tablet 8.1.** Udvikling i antallet af magtanvendelser for 1. kvartal 2011 – 3. kvartal 2012

Områder	2011				2012		
	1. kvartal	2. kvartal	3. kvartal	4. kvartal	1. kvartal	2. kvartal	3. kvartal
Handicap børn	64	72	89	55	53	64	104
Handicap voksne	160	150	102	132	163	129	149
Psykiatri	7	6	6	7	13	7	4
Udsatte grupper	5	10	6	11	8	1	5
Børn og unge	171	177	164	237	179	203	187
<b>I alt</b>	<b>407</b>	<b>415</b>	<b>367</b>	<b>442</b>	<b>416</b>	<b>404</b>	<b>449</b>

Det kan konstateres, at der er udsving i antallet af indberettede magtanvendelser for de enkelte områder. Der er på nuværende tidspunkt i 3. kvartal 2012 generelt sket en stigning af antallet af indberettede magtanvendelser i forhold til de tidligere kvartaler.