

# Arbejdsmarkedsstatus

## Beskæftigelses- og Integrationsudvalget

### 3. kvrt. 2008

#### 1. De vigtigste tendenser

1. Den sæsonkorrigerede ledighed i København faldt fortsat fra august 2008 til september 2008 med 0,1 procentpoint og ligger nu på 2,7 procent. På landsplan har ledigheden ligget stabil på 1,6 procent siden juli 2008. I København forventes ledigheden at ligge stabilt igennem resten af 2008, for at stige lidt i 2009. Med den nuværende økonomiske udvikling er det dog vanskeligt at vurdere prognosernes validitet.
2. Beskæftigelsen for DA's medlemsvirksomheder i Region Hovedstaden er faldet med 2,4 procent, mod 1,9 procent på landsplan, siden 3. kvartal 2007. Beskæftigelsesregionen forventer dog en stigning i antal beskæftigede fra 2008 til 2009.
3. Arbejdsgiverne oplever rekrutteringsproblemer, særligt indenfor 'sundhed, omsorg og pleje- området' samt det private serviceområde.

#### 2. Ledighed og beskæftigelse

##### 2.1 Ledigheden

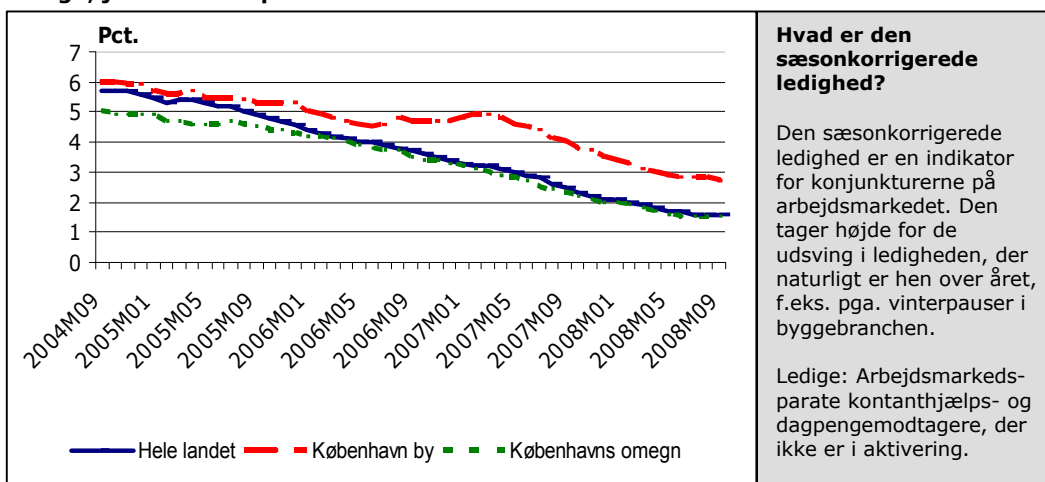
Efter en lang periode med fald har den sæsonkorrigerede ledighed siden juli 2008 stabiliseret sig på 1,6 procent. Det vidner muligvis om, at den historisk lave ledighed har nået et minimum på landsplan.

I København har den sæsonkorrigerede ledighed ligeledes været faldende siden 2004 og fortsatte sit fald fra august til september 2008 med 0,1 procentpoint til nu 2,7 procent.

**Figur 1. Sæsonkorrigeret ledighed i København, på landsplan og i Københavns omegn, juli 2004 – september 2008**

Den sæsonkorrigerede ledighed er ca. 1 procent højere i København end i resten af landet (2,7 procent).

Ledigheden i København faldt med 0,1 procentpoint fra august til september, mens ledigheden er stagneret på landsplan i samme periode.



#### Hvad er den sæsonkorrigerede ledighed?

Den sæsonkorrigerede ledighed er en indikator for konjunkturerne på arbejdsmarkedet. Den tager højde for de udsving i ledigheden, der naturligt er hen over året, f.eks. pga. vinterpauser i byggebranchen.

Ledige: Arbejdsmarkedsparate kontanthjælps- og dagpengemodtagere, der ikke er i aktivering.

Kilde: Danmarks Statistik. Senest opdateret tal for september 2009.

Ifølge Finansministeriets prognoser forventes det, at bruttoledigheden på landsplan vil stige i sidste halvdel af 2008 til 63.000 personer fra et niveau på 59.000 ledige i juni 2008. I 2009 forventes det, at bruttoledigheden stiger til 87.000 personer som følge af en stigning i ledigheden, men også en forventning om at aktiveringsomfanget vil stige som følge af initiativerne i Velfærdsaftalen<sup>1</sup>.

# Arbejdsmarkedsstatus

## Beskæftigelses- og Integrationsudvalget

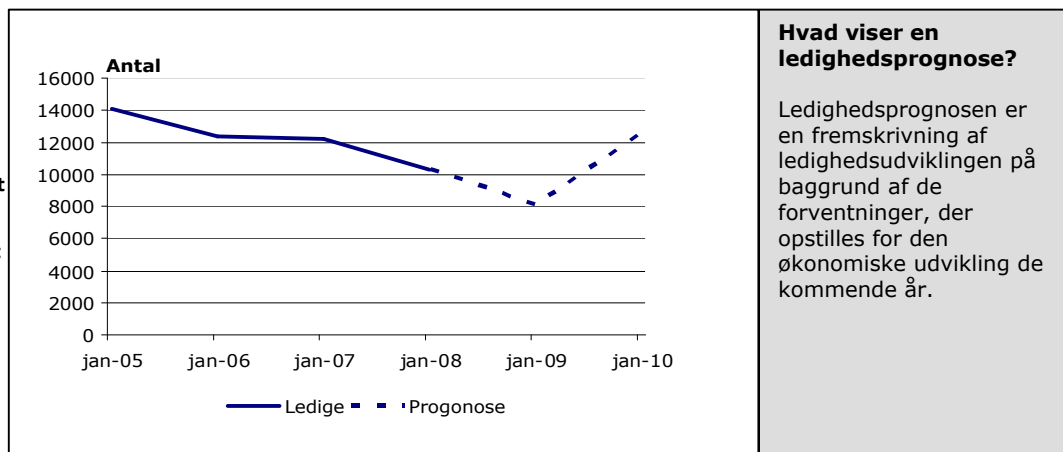
### 3. kvrt. 2008

Forventningerne til en stigning i ledigheden afspejler sig også i en analyse fra DA: Selvom 72.000 personer på DA-området kom i nyt job i 3. kvartal 2008, hvilket er det næsthøjeste niveau i ti år, så forlod 90.000 personer deres job i samme periode<sup>2</sup>. Afgangen har altså været højere end tilgangen. En opgørelse fra Dansk Jobindex viser yderligere, at det sæsonkorrigerede antal nye jobannoncer er faldet med 34 procent siden oktober sidste år, og fra september til oktober faldt antallet alene med 14 procent<sup>3</sup>.

Beskæftigelsesregionen forventer, at ledigheden i København fortsat vil ligge stabilt på cirka 8.000 i resten af 2008, for i løbet af 2009 at stige til cirka 12.500 personer ved årets udgang. Beskæftigelsesregionen regner således med, at ledigheden først begynder at stige i København i 2009, mens Finansministeriet forventer en stigning i ledighed på landsplan allerede i løbet af 2. halvår 2008.

**Figur 2. Prognose for udvikling i ledigheden i København, 2005-2010**

Ledigheden i København forventes at forblive på cirka 8.000 personer i resten af 2008, for at blive afløst af en stigning igennem 2009 til ca. 12.500 personer i januar 2010.



#### Hvad viser en ledighedsprognose?

Ledighedsprognosen er en fremskrivning af ledighedsudviklingen på baggrund af de forventninger, der opstilles for den økonomiske udvikling de kommende år.

Kilde: Beskæftigelsesregionen, oktober 2008.

## 2.2 Beskæftigelsesudviklingen

Ifølge Finansministeriets prognose vil beskæftigelsen på landsplan falde igennem andet halvår 2008 fra 2.850.000 personer til cirka 2.840.000. Igennem 2009 forventes yderligere et fald på cirka 24.000 personer, så antallet af beskæftigede er 2.816.000 personer ved udgangen af året<sup>4</sup>.

DA's beskæftigelsesindikator, som måler på vækstudviklingen i antal beskæftigede i de største brancher på DA-området, bekræfter forventningen om et fald i beskæftigelsen. På landsplan faldt beskæftigelsen på hele DA-området med 1,9 procent fra 3. kvartal 2007 til 3. kvartal 2008. Fremstillingsvirksomhederne havde et fald på 2,4 procent i perioden, hos bygge- og anlægsbranchen var faldet på 2,9 procent, mens faldet var lavest hos de serviceprægede erhverv (1,1 procent).

<sup>1</sup> Økonomisk Redegørelse, Finansministeriet, august 2008. Bruttoledighed er både ledige og de aktiverede arbejdsmarkedsparate.

<sup>2</sup> Ifølge Agenda, Nr. 18, DA. Demografi kan være ligge bag denne udvikling.

<sup>3</sup> Dansk Jobindex, november 2008.

<sup>4</sup> Finansministeriet, Økonomisk redegørelse, august 2008.

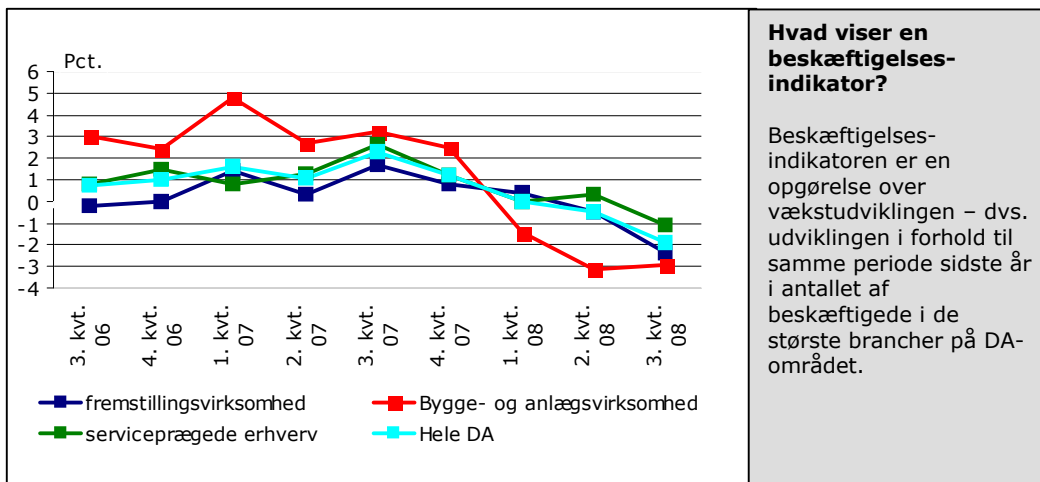
# Arbejdsmarkedsstatus

## Beskæftigelses- og Integrationsudvalget

### 3. kv. 2008

**Figur 3. Branchedelt beskæftigelsesindikator for hele landet, 3. kvartal 2006 – 3. kvartal 2008**

På landsplan er antallet af beskæftigede på DA-området faldet siden 3. kvartal 2007. I København er væksten nu negativ, mens væksten stadig er positiv i Midt- og Nordjylland.



#### Hvad viser en beskæftigelsesindikator?

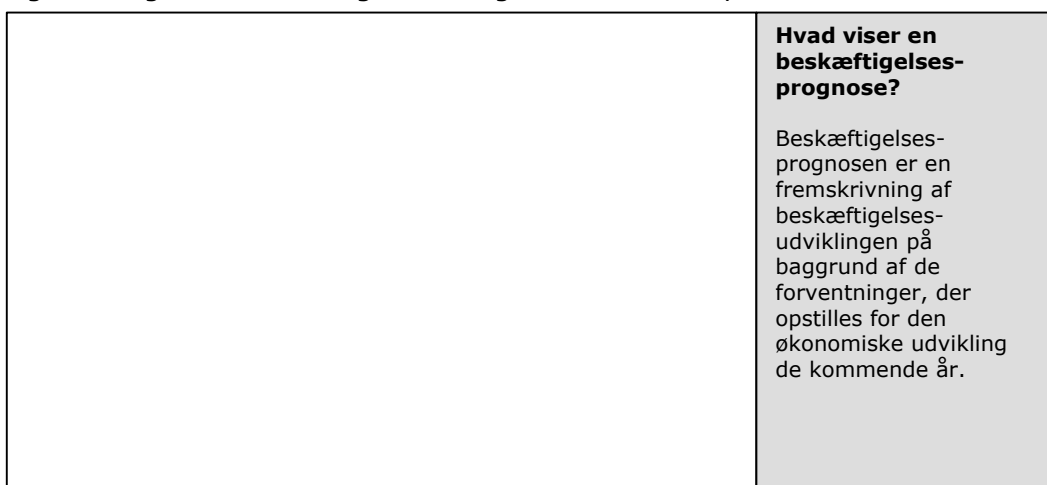
Beskæftigelsesindikatoren er en opgørelse over vækstudviklingen – dvs. udviklingen i forhold til samme periode sidste år – i antallet af beskæftigede i de største brancher på DA-området.

Kilde: Dansk Arbejdsgiverforening, november 2008.

I Region Hovedstaden er beskæftigelsen på DA-området faldet med 2,4 procent i forhold til 3. kvartal 2007, hvilket er mere end faldet på landsplan på 1,9 procent. Det største fald ses i Region Sjælland (-3,0 procent), mens de øvrige regioner også oplever negativ vækst med undtagelse af Region Nordjylland, hvor beskæftigelsen er uændret<sup>5</sup>.

Trods afmatningen i økonomien og Finansministeriets forventning om faldende beskæftigelse i 2009 forventer Beskæftigelsesregionen, at beskæftigelsen i København vil stige med cirka 8.000 personer fra 2008 til 2009 for herefter at stabiliseres fra 2009 til 2010. Samtidig forventes det, at arbejdsstyrken vil blive øget med cirka 10.000 personer fra 2008 til 2010<sup>6</sup>.

**Figur 4. Prognose for udvikling i beskæftigelsen i København, 2005-2010**



#### Hvad viser en beskæftigelsesprognose?

Beskæftigelsesprognosen er en fremskrivning af beskæftigelsesudviklingen på baggrund af de forventninger, der opstilles for den økonomiske udvikling de kommende år.

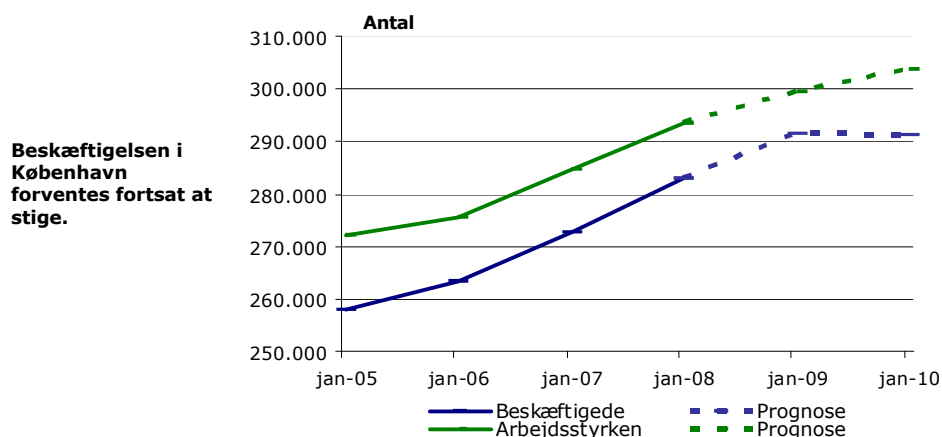
<sup>5</sup> Dansk Arbejdsgiverforening, Statistik-nyt, november 2008.

<sup>6</sup> Beskæftigelsesregionen. Statistik for arbejdsmarkedet i København, oktober 2008.

# Arbejdsmarkedsstatus

## Beskæftigelses- og Integrationsudvalget

### 3. kvrt. 2008



Kilde: Beskæftigelsesregionen, oktober 2008.

### 3. Rekrutteringssituationen

I foråret 2008 var der 20.000 ubesatte stillinger i region Hovedstaden. 10 procent var indenfor 'sundhed, omsorg og pleje.

Den lave ledighed har indvirket på virksomhedernes rekrutteringsmuligheder. I foråret 2008 var der cirka 20.000 ubesatte stillinger i Region Hovedstaden og Sjælland. I Region Hovedstaden udgør de ubesatte stillinger 1,8 procent af de beskæftigede.

Indenfor det offentlige område har særligt erhvervsområdet 'Sundhed, omsorg og pleje' har problemer med rekruttering. 10 procent af alle forgæves rekrutteringer er indenfor dette område.

Det private serviceområde har også rekrutteringsproblemer. I Beskæftigelsesregion Hovedstaden og Sjælland er 'Salg, indkøb og markedsføring' det største erhvervsområde, og området tegner sig for næsten 15 procent af alle forgæves rekrutteringer.

Bygge- og anlægsområdet er derimod gået fra tværgående, strukturel mangel til at være et område med gode beskæftigelsesmuligheder. Da tallene er indsamlet i foråret 2008, kan tendensen dog have ændret sig i mere negativ retning<sup>7</sup>.

**Tabel 1: Beskæftigelsesmulighederne i Hovedstaden & Sjælland, 2. halvår 2008, de vigtigste stillingsbetegnelser i 5 kategorier.**

Rigtig gode beskæftigelsesmuligheder			Gode	Mindre gode
Tværgående, strukturel mangel på arbejdskraft	Mangel på arbejdskraft	Paradoksproblemer	beskæftigelsesmuligheder	beskæftigelsesmuligheder

<sup>7</sup> Beskæftigelsesregionen, 'Arbejdsmarkedsoverblik 2. halvår 2008'.

# Arbejdsmarkedsstatus

## Beskæftigelses- og Integrationsudvalget

### 3. kv. 2008

<b>Definition: Omfangsrige problemer med rekrutteringen. Meget lav ledighed</b>	<b>Definition: Rekrutteringsproblemer og lav ledighed</b>	<b>Definition: Rekrutteringsproblemer og høj ledighed</b>	<b>Definition: Balance mellem udbud og efterspørgelse. Lav ledighed og høj jobomsætning.</b>	<b>Definition: Balance mellem udbud og efterspørgelse. Vis ledighed, lav jobomsætning.</b>
Pædagog	Social- og sundhedshjælper	Rengøringsassistent	Børnepasser	Servicemedarbejder
Salgskonsulent	Pædagogmedhjælper	Kontorassistent	Kommunikations- medarbejder	Kontormedhjælper
Butiksassistent	Lagermedarbejder	Rengøringsassistent/hotel	Specialarbejder, jord og beton	Pakkeriarbejder
Elektriker	Butiksmedhjælper	Taxichauffør	Journalist	Specialarbejder
Softwareudvikler	Bogholderiassistent	Cafeteriaassistent	VUC-lærer	Chauffør, budtransport, køretøj >3½ t
Bogholder	Køkkenassistent	Køkkenmedhjælper	Bud	Koordinator
Social- og sundhedsassistent	Omsorgsmedhjælper	Økonomiassistent	Chaufførmedhjælper	Truckfører
Sygeplejerske	Industrioperatør, grafisk	IT-projektleder	Vicevært	HR-konsulent
Kok	Receptionist, Kontor	Projektleder	Postomdeler	Grafisk designer
Tjener	Oliefyrsmontør	Cafeteriaassistent	Faglærer	Designer

Kilde: Beskæftigelsesregionen 'Arbejdsmarkedsoverblik, 2. halvår 2008.