

DE ENKELTE TILTAG

På de følgende sider beskrives koncepter for foreslåede tiltag i byrummene ved hjælp af plantegninger, illustrationer, ord og billeder. Bagerst i afsnittet findes anlægsoverslag for de enkelte tiltag samlet.

Dette skal ses som en samlet udpegning af de tiltag, som udgør Byrums- og trafikplanen. Materialet skal bruges til en prioritering og viderebearbejdelse af tiltagene, men udgør også et samlet kvarterskoncept, som vil være grundlaget for planlægningen af byrummene i en tid fremover.

De enkelte tiltag er grupperet under fire overskrifter:

1. Blivende tiltag
2. Midlertidige tiltag
3. Igangværende tiltag
4. Strategier

Tiltagene er på idéniveau, hvilket vil sige, at der slås en tone an: Der angives en overordnet idé, og der skitseres bud på rumlig, funktionel, trafik og formmæssig bearbejdning. På baggrund af disse bud har man mulighed for at komme med et første økonomisk overslag for projekterne.

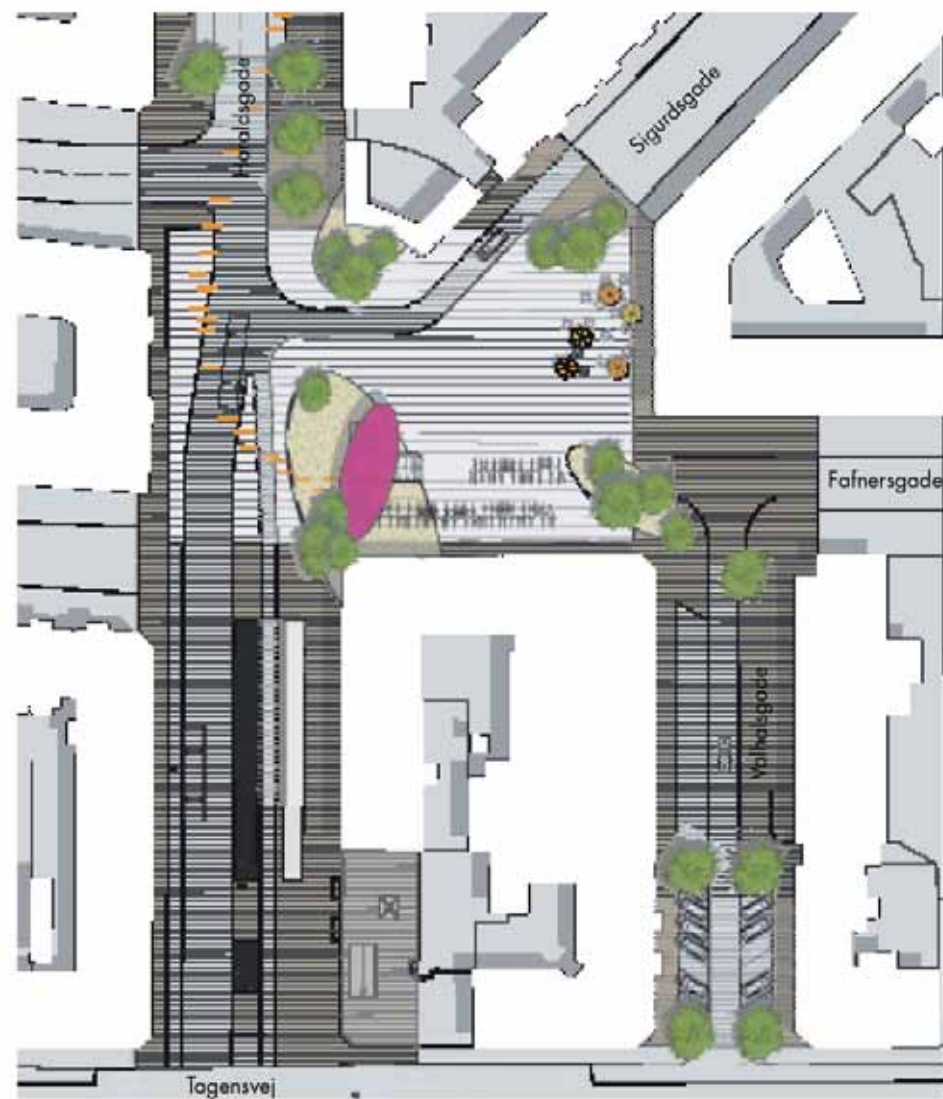
De trafikale principper fastholdes som en ramme for den videre planlægning: En bearbejdning af byrummene, hvor der gås mere i dybden med bl.a. udtryk, form, materialer og terræn.



BLIVENDE TILTAG



METROPLADS, Trafikal løsning med gennemkørende trafik i Haraldsgade, som vist i VVM høringen for Cityringen



METROPLADS, alternativ med busluse 1:1000



TILTAG 1 - METRO PLADS

KONCEPT

Planen til venstre skal ses som et indlæg i debatten for den fremtidige metrostation i kvarteret. Til forskel fra planerne for Cityringen foreslås her en permanent vejlukning for biler over pladsen for at vise de kvaliteter, et sådant trafikalt neddroset byrum vil kunne bibringe kvarteret.

Metrostationen og de tilstødende byrum vil få en stor betydning for kvarteret med nye funktioner og indhold – og det er i den forbindelse oplagt at opgradere disse byrum.

Det foreslås, at Haraldsgade lukkes for gennemkørsel ved Tagensvej, på nær en bussluse og cykelpassage over stationspladsen. Hele byrummet hvor Haraldsgade, Sigurdsgade og Fafnersgade løber sammen, indtages til pladsrum. Dette pladsrum får karakter af shared space, hvor trafikken afvikles på de bløde trafikanters præmisser. Her bliver også mulighed for udeservering i tilknytning til de eksisterende butikslokaler.

Cykelparkering på terræn foregår foran stationen i Haraldsgade og på pladsen.

Valhalsgade inddrages som en lege/opholdsgade til brug for arrangementer knyttet til kulturcenteret i Valhalsgade. Fafnersgade lukkes mod pladsen.

Pladsen anlægges med granitbelægninger og grusarealer – alle med gennemtrængelige overflader til lokal nedsvivning og med gode vækstforhold til træerne. Den generelle belysning foregår fra høje standere på pladsen.

Bænkene på pladsen vil have sæder, der opvarmes ved hjælp af restvarme fra metroen.



En lyskunst tager sin begyndelse på pladsen og "vandrør" op gennem Haraldsgade til krydset ved Vermundsgade. På Metropladsen har lyskulpturen form som en slags parasoloverdækning med solceller på taget. På undersiden sidder lysrør, der fra "parasollen" løber op gennem Haraldsgade. Lyset under parasollen er dynamisk og spejler subtilt eventuelle bevægelser eller travlhed i metroen nedenunder.

Lyskulpturen skal baseres på alternative energikilder og evt. restenergi fra metroen.

PARKERING/TRAFIK

De parkeringspladser, der går tabt i Haraldsgade i forbindelse med metropladsen, vil kunne genetableres ved at effektivisere parkeringen i Slingerupgade og Valkyriegade, som ensrettes, og ved en generel effektivisering af parkeringen i kvarteret som helhed.

Tiltaget befinder sig på offentlige arealer.



BLIVENDE TILTAG

LERSØ PARKALLÉ PLADS



Lersø Parkallé Plads 1:1000



TILTAG 2 - LERSØ PARKALLÉ PLADS

KONCEPT

Pladsen etableres som en synlig port til området – et sted på kanten af kvarteret, som giver god kontakt til omgivelserne.

Pladsen består af grus og granitbelagte flader, hvor belægningerne er gennemtrængelige og giver gode vækstilforhold for opstammede træer.

Belysning sker hovedsageligt fra høje standere med spots, men der etableres evt. effektbelysning i forbindelse med vandkunst, bænke og/eller træer.

På pladsen etableres en vandkunst, som drives af solceller der placeres på tagflader langs pladsen. Lyden af vandet skal dæmpe og flytte fokus fra evt. trafiklarm.

Pladsen knyttes direkte til bygningsfacaderne, så man bevæger sig fra

bygningerne og butikkerne direkte ud på pladsen, hvor der er skabt mulighed for ophold, og hvor der bl.a. kan etableres udeservering.

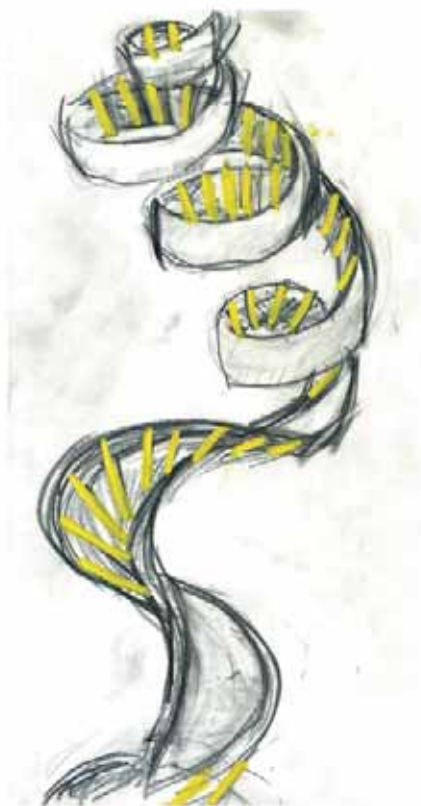
Trafikalt planlægges pladsen på de bløde trafikanters præmisser. Der bliver kun ind- og udkørsel til kvarteret via Rådmandsgade, der hvor den krydser pladsen har karakter af "lege/opholdsgade" Vermundsgade enrettes på det østligste stykke og forbindes til Sigurdsgade. Fodgængere og cyklister bevæger sig frit på pladsen.

Der vil gå nogle p-pladser tabt foran butikkerne, som vil kunne genetableres i Rådmandsgade og i Vermundsgade. I forbindelse med ændring af trafikarealerne til plads anbefales det samtidig at etablere hastighedshæmmende foranstaltninger i Rådmandsgade for at hæmme gennemkørsel, da Rådmandsgade også er en skolevej.

Tiltaget planlægges på offentlige arealer



BLIVENDE TILTAG



lysspiral



Vartegn, vejkrøds 1:750



TILTAG 3 - CENTRALT VARTEGN I HARALDSGADEKVARTERET

INTENTION

De tre største veje, Haraldsgade, Vermundsgade og Aldersrogade, krydser hinanden i bydelens højeste punkt. Herfra ser man ud til den omgivende by, og krydset opleves som et markant sted i kvarteret.

Det foreslås, at der her placeres et vartegn for bydelen, som angiver dette sted som et centralt punkt i kvarteret. Et vartegn, som giver kvarteret identitet og kan blive et samlingspunkt.

Vartegnet er en del af en samlet lysskulptur, der udspringer på Metropladsen og bevæger sig op gennem Haraldsgade til dette sted, hvor den bliver til en vertikal spiral af stål og lysrør. Spiralen beklædes med solceller på ydersiden og forbindes yderligere til nogle aktivitetsmaskiner, som giver folk mulighed for at påvirke intensitet eller farve i belysningen på lysskulpturen. Det vil således være en interaktiv installation, der indbyder til deltagelse, og som også er en kommentar til, hvordan vi bruger energi.

Belæggningerne omkring vartegnet bearbejdes, så det får en sammenhæng med Haraldsgades sydlige del.

En omlægning af parkeringsarealet foran Skov- og Naturstyrelsen anbefales, da denne i dag bidrager til et rodet byrum.

Ved vartegnet placeres et antal bænke, hvorfra man kan sidde og nyde bylivet.

TRAFIK

Krydset bør trafiksaneres, så de bløde trafikanter tilgodeses. Vejprofilen indskrænkes på Haraldsgadestreet, blot skal der være plads til afvikling af trafikken i Vermundsgade og Haraldsgade.



Tiltaget planlægges på offentlige arealer.



BLIVENDE TILTAG



Svævende lysskulptur



Haraldsgade om søndagen



Haraldsgade 1:1000



TILTAG 4 - HARALDSGADE SOM BYGADE

KONCEPT

Haraldsgade omdannes fra trafikals hovedåre til en rolig strøggade/rambla ved at indsnævre kørebanelen, der primært bliver for busser og let lokal trafik for derved at neddrøse privat gennemkørende biltrafik.

Når Metroen står færdig, vil langt flere bløde trafikanter bevæge sig til og fra stationen, og kvarteret vil få et andet og roligere tempo. Det bliver en gade domineret af fodgængere og cyklister. Strækningen bør tilbyde nye muligheder for et spændende handelsliv for dergennem at få status som bydelsstrøg. Det kan være loppemarked på bestemte dage og åbning af stueetager til butiksfremål. Haraldsgade forbinder yderligere metrostationen med et midlertidigt torv på KTK-grunden.

Fortovene udvides, og træerne udskiftes og gives bedre vækstvilkår. Fortovsbelægningen i betonsten dominerer, og vejbanerne ses som asfaltudsparringer i denne belægning.

Gadens belysning ændres til lavere mastebelysning, og der skabes



Haraldsgade 1:1000

der ved en bedre belysning langs fortovene.

Den sammenhængende lysskulptur af lysstofrør snor sig gennem gaden som vandrette streger i luften mod Metropladsen og mere bevægelige og roterede ved vartegnet.

TRAFIK

En permanent lukning og nedklassificering ville kunne muliggøre en fredelig-gjort "strøggade" i forbindelse med den kommende metrostation, som kan initiere øget handel, muligheder for caféliv o.l.

Det foreslås, at Haraldsgade skiltes til 40 km/t hastighedszone sammen med de øvrige lokalveje i kvarteret. Herved overflødiggøres en cykelsti dog skal vejbredden være min 7,5 m for at imødekomme både busser og cyklister. Parkeringsmulighederne i gaden opretholdes.

Tiltaget planlægges på offentlige arealer.



BLIVENDE TILTAG



ALDERSROGADE AKTIVITETSGADE



Aldersgade set mod vest



Aldersgade vest - ikke i mål



TILTAG 5 - ALDERSROGADE SOM AKTIVITETSGADE

INTENTIONER

Aldersrogade foreslås omlagt til et bevægelsesrum og et aktivt mødested – et dynamisk sted med plads til alle og med tilbud om en række forskellige aktiviteter. Gaden vil blive en attraktiv cykelrute, og den vil forbinde Haraldsgadekvarteret med superkilen ved Nørrebrohallen og det rekreative område, der opføres bag Mjølnerparken. Aktiviteterne blandes så alle typer beboere og alle aldersgrupper kan mødes i gaden.

Tallene henviser til tal på planen.

1) Træerne foran den grønne trekant fortættes, så der opstår en lille "skov". Skoven forbinder den grønne Aldersrogade visuelt med det grønne stræk på modsatte side af Tagensvej. Mellem træerne udlægges flis, og der etableres to gruspladser. I træerne ophænges gynger, og på grusfelterne opsættes balancebomme.

2) Midt på Aldersrogades vestlige del etableres en plads, der binder boligområderne sammen og skaber et fælles mødested. På taget af den nedgravede bygning ved Den grønne trekant opbygges et træplateau med sejloverdækning. Sejlet belyses med mønstrede spots. Plateauet forbindes med pladsen via trapper, ramper og vippede flader. Plateauet kan bruges som kvarterets scene og danne ramme om dans, leg, picnic, beboermøder mv...

3) Der skabes en grøn "lomme" på fortovet ved at fjerne det lave hegn. Der opsættes en sejldug, som er med til at definere stedet og skabe ly. "Lommen" møbleres med fitnessredskaber, hvor man kan træne, strække ud eller mødes til en løbetur i kvarteret. Sejlet oplyses med spots.

4) Den centrale plads på Aldersrogade gøres til kvarterets aktive hjerte

med en række forskellige aktivitetsmuligheder. Der skabes en plads, der binder Aldersrogade, Vermundsgade og Haraldsgade sammen. Der opsættes fitnessredskaber i lommen på pladsens sydlige del. Her kan man sidde lidt tilbagetrukket og dyrke fitness i ro. Pladsen har mere uadvendte aktiviteter. Her etableres en minifodbolbane med træbånd og tilskuertribuner. Tribunernes bagside udføres med vippede og buede flader, der kan bruges til at skate på. Over plateauet opsættes et sejl, der ligesom de øvrige belyses med et mønstret spot. Der opsættes et multifunktionelt stativ, som kan bruges til klatring, parkourtræning, bokning... Stativet indeholder samtidig aflukkkelige bokse, der kan bruges til opbevaring af redskaber og legeudstyr. På hjørnet ud mod Haraldsgade opsættes store hjul, man kan løbe i. Ved at der løbes i hjulene, kan lysskulpturen på Haraldsgade påvirkes. Derved opstår en forbindelse mellem bevægelse og energi og samtidig en rumlig sammenhæng mellem pladsen og skulpturen.

Der opsættes høje lysstandere, som kan skabe et varieret lys på pladsen. Pladsen udføres i asfalt med gummibelægninger under løbehjul, og klatrestativet.

Det er vigtigt, at de fysiske rammer understøttes af sociale og pædagogiske indsatser, hvis de skal blive en succes. Herunder bør man overveje at tage fat i de eksisterende ungdomsklubber og foreningslivet i gaden og kvarteret. Det foreslås, at pladsen bemannes, så de børn og unge, der hænger i kvarteret, igangsættes og inddrages i gode aktiviteter. Ejerskab skal være et nøgleord for at undgå hærværk.

Man er på gaden for at se og blive set, så derfor bliver det vigtigt



BLIVENDE TILTAG



Fitness i det fri



Gynger i træerne



Aldersrogade som aktivitetsgade

ikke at sprede aktiviteterne for meget.

5) På hjørnet af Haraldsgade og den østlige del af Aldersrogade, opsættes et sejl, der visuelt binder den nordlige og den sydlige del af gaden sammen. Sejlet belyses med spots. Under sejlet opføres mure der kan bruges til ophold, gemmeleg og klatring.

6) I den østligste del af Aldersrogade skabes en lille plads som et opholds- og legeareal med lokal gennemkørsel tilladt. Der opsættes klatre-, gemme- og opholdsmure i forskellige materialer og højder. Pladsen belægges med glat asfalt, og der opstreges forskellige klassiske spil som hinkeruder, melde krig, labyrint, ludo mv. Der etableres en sejlverdækning af samme type som de øvrige steder.

Både den østlige og den vestlige del af Aldersrogade lukkes for gennemkørende trafik, som det fremgår af plantegningen. For at skabe plads i gaden til leg, bevægelse og cyklister kan man overveje at nedlægge længdeparkeringen på den nordlige side af hele gaden. Det vil, sammen med etableringen af pladsen ved Haraldsgade, betyde nedlægning af ca. 46 p-pladser. Længdeparkering kan dog vælges opretholdt. Derved mistes kun et begrænset antal pladser ved Haraldsgade. Parkeringen i den østlige del af Aldersrogade omlægges til skråparkering i den ene side af gaden, og fortovet gøres bredere i den anden side af gaden. Der er i forslaget ca. 6 p-pladser færre end i dag. Disse kan genindføres ved, at man bibeholder et smallere fortov og længdeparkering.



Aldersrogade øst - ikke i mål

Hvor Aldersrogade møder Rovsinggade etableres en helle i vejen for at skabe bedre krydsningsmulighed for cyklister. Her kan man yderligere overveje at inddrage arealer i et 8-10 m bredt tracé på vestsiden af vejen, som i lokalplanen er udlagt til beplantningsbælte. På disse arealer har man mulighed for at placere cykelstier, som giver en bedre forbindelse til kvarteret.



BLIVENDE TILTAG



Valkyriegade og Slangstrupgade



Facadebeplantning



Ændret gademiljø



TILTAG 6 - GRØNNE FACADER

KONCEPT

I strategien for grønne facader ligger en intention om at begrønne bydelen og gøre gadeforløbene mere spændende samtidigt med, at de udstrakte lukkede belægnings områder åbnes for at skabe lokal nedsvivning. Facadebeplantning giver gaderne et markant andet udtryk og kan være med til at markere indgange eller særlige steder i gaden.

Som pilotprojekt udpeges Valkyriegade og Slangstrupgade, hvor facaderne er lukkede og ensartede, og hvor der ikke er træer i gaderummet.

Facadebegrønning er en måde at give gaderne et grønt træk på uden nødvendigvis at plante træer. De lysåbne gader, som er en af kvarterets særlige kvaliteter, ville gå tabt, hvis man alle steder plantede træer.

Tiltaget indeholder en opbrydning af asfaltbelægnings i 2-3 m bredde fra facaden. Disse felter omdannes til muldbede eller grusarealer, hvor der kan plantes klatreplanter, etableres bunddække og/ eller parkeres cykler.

Dette projekt er et miljøtiltag og er et eksempel på et specifikt tiltag, som kunne indgå i en samlet miljøstrategi.

Tiltaget planlægges på offentlige arealer og private facader.



MIDLERTIDIGT TILTAG

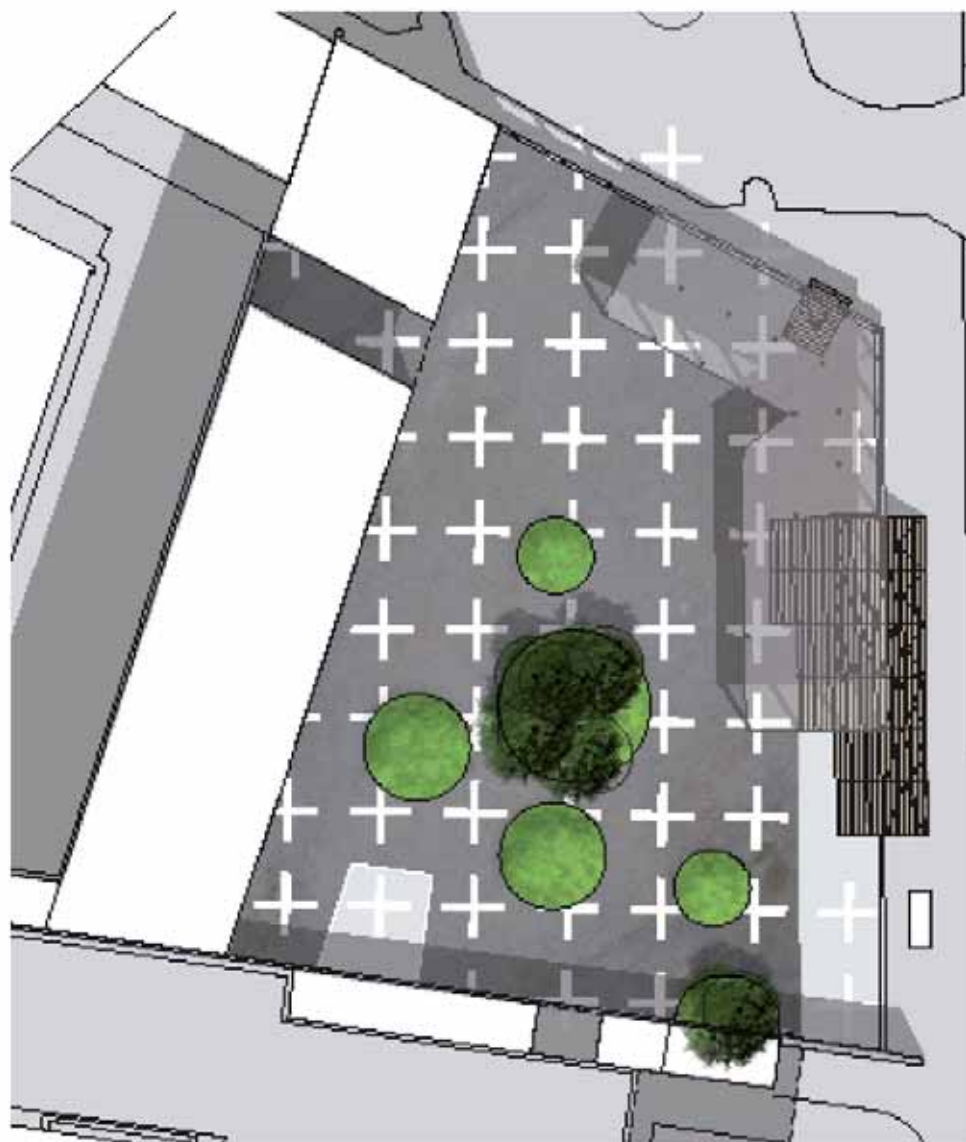
MIDLERTIDIGT KTK TORV



Camden Market, London



Camden Market, London



Midlertidigt torv mod Haraldsgade 1:500



TILTAG 7 - MIDLERTIDIGT TORV, KTK-GRUNDEN

KONCEPT

For at udnytte det potentiale, der er i KTK-grunden, foreslås det, at hegnene rives ned, og at området åbnes op til hele KTK-grunden. Lagerbygningerne kunne anvendes til erhverv på korte kontrakter, kreative virksomheder, butikker, madboder og julemarked. Disse aktiviteter kan fortsætte ud på pladsen mod Haraldsgade, hvor der kunne være café og gadeboder.

Tiltaget her begrænser sig til en midlertidig udnyttelse af den forreste gård mod Haraldsgade. Her fjernes plankeværket, men partier af søjler og halvtag beholdes som en rumlig afgrænsning og som læ.

Det torv, der fremkommer, tænkes brugt til midlertidig markedsplads, til forskellige torvedage, loppemarkeder, friluftsbio m.m. Der kan evt. etableres café, spillested eller pandekagebageri eller marskandiserforretning i den eksisterende træbygning.

De eksisterende belægninger brydes nogle steder op i præcise former for at give plads til plantninger af hurtigvoksende træer som f.eks. pil.

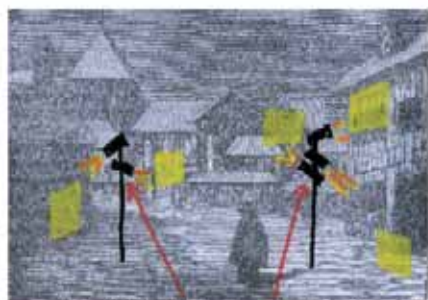
Belægningerne bemales med termoplast i et mønster, der binder gulvet sammen, og som f.eks. markerer stodepladser.

En stor trætrappe lægges ind over fortov og plads og fungerer både som fysisk forbindelse og som møbel til ophold.

Tiltaget planlægges på private arealer.



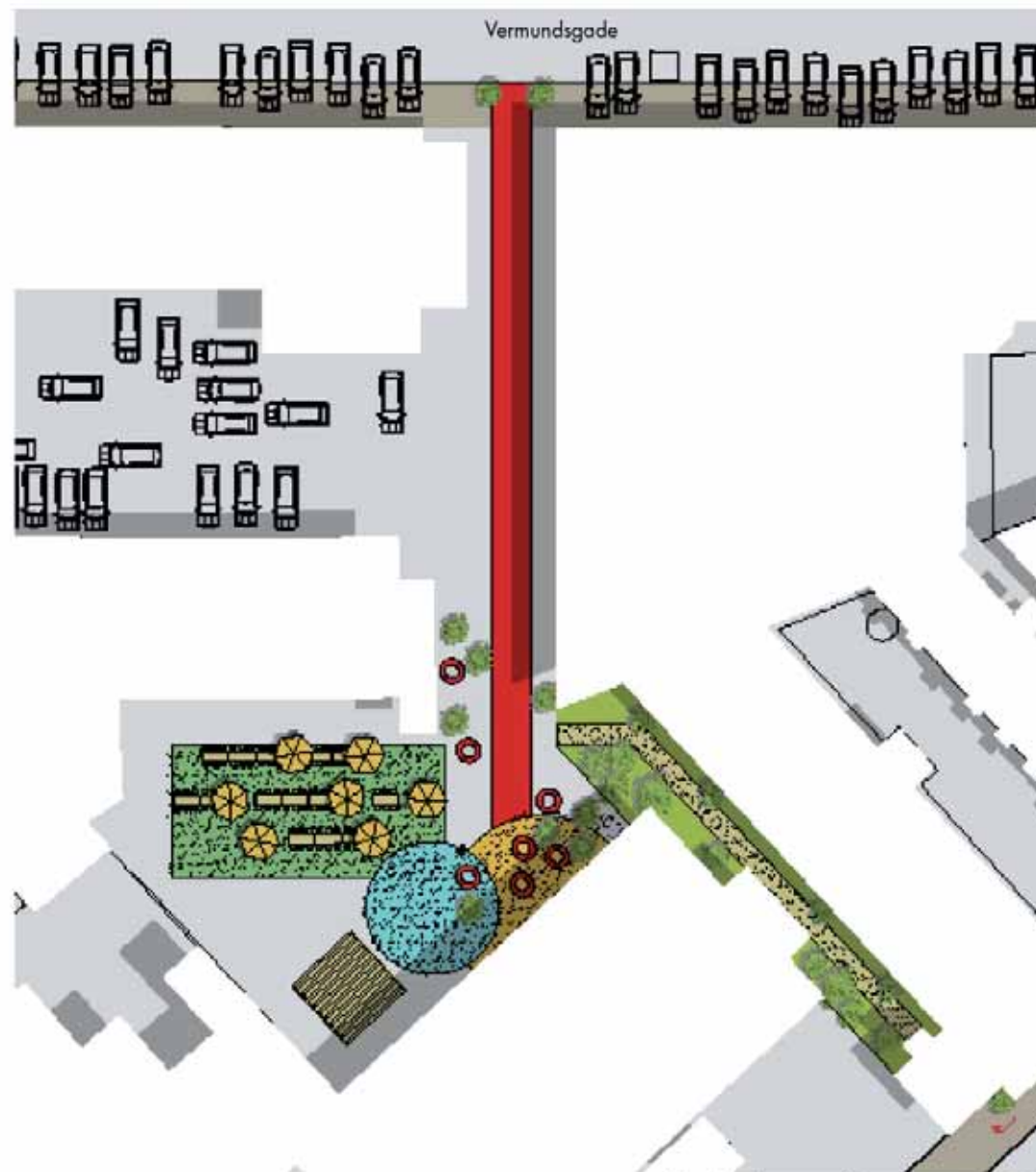
MIDLERTIDIGT TILTAG



Skiftende iscenesættelse af rummet



Baggårdstemning



Midlertidigt byrum ved kreativt center 1:500



TILTAG 8 - MIDLERTIDIGT BYRUM VED KREATIVT CENTER

KONCEPT

Et af erhvervsområderne ligger centralt i et område af bydelen, hvor mange forskellige mennesker har deres daglige gang. Ud over småerhverv findes der uddannelsesinstitutioner, værksteder og boliger i umiddelbar nærhed. Her kan skabes et sted, der fungerer som en slags dynamo for kvarterets liv – gerne et miljø af kreative erhverv, kulturelle aktiviteter og attraktive væresteder i form af atelier, spillested, servering m.m. på alle tidspunkter af døgnet: Man trækkes ind i gårde, man ikke har været i før og udforsker det særlige miljø, der opstår her. Det handler om at bringe studerende, arbejdende og beboere tæt på hinanden og på denne måde udnytte den synergi, som livet i og uden for kvarteret giver mulighed for.

Det foreslås at bearbejde, beplante og møblere et rum mellem bygningerne og på denne måde skabe et midlertidigt gårdmiljø, som kan være afsættet for og mødested i et sådant kvarter.

Der arbejdes med flytbare elementer, der kan indgå i nye sammenhænge i andre midlertidige byrum i det tidsrum, hvor dette kreative område udvikles.

Der anvendes en scenografisk belysning, der iscenesætter rummet ved hjælp af dynamiske lysætninger og billedprojektioner på husmure og plankeværker.

Med udgangspunkt i det eksisterende markeres adgangene til byrummet på forskellige måder. Fra Vermundsgade markeres indgangen med en rød løber i termoplast. For at vække forbipasserendes opmærksomhed rækker den røde løber helt ud over fortovet, og lysætningen



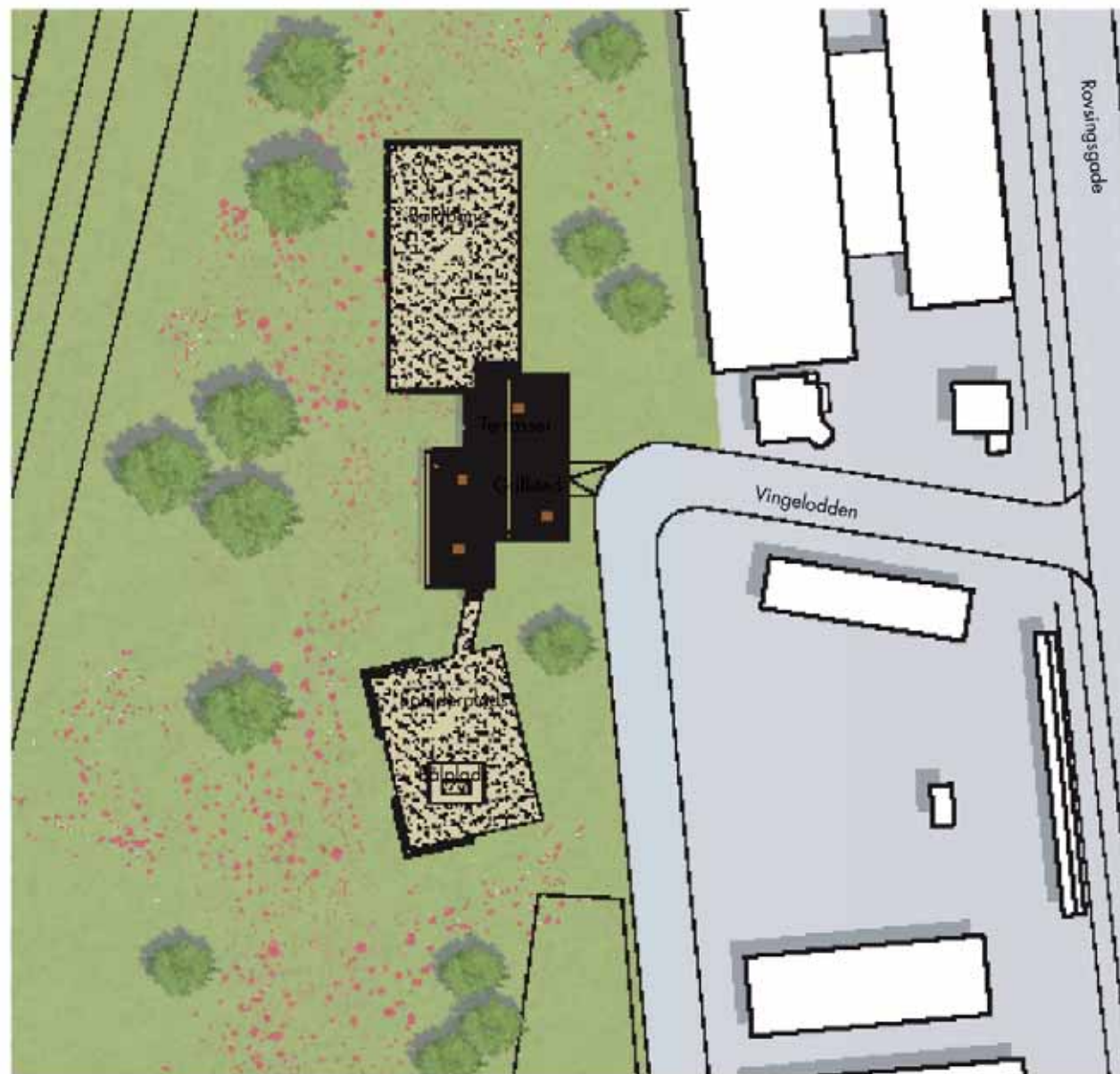
understreger det pompøse og inviterende (rampelys). Adgangen gennem porten fra Sigurdsgade udformes som en uformel havegang med beplantning, grussti og en belysning, der understreger havestemningen.

Hvor underlaget tillader det, kan der plantes eller sås direkte i jorden og på den måde sikres størst mulig frodighed. Ellers udlægges kunstgræs i forskellige farver som gulvtæpper hen over de eksisterende faste belægninger. De store pletter kan sikre en frodighed i byrummet, også steder hvor der kun er fast belægning. Ud over pletter med træer og buske foreslås rummet møbleret med loungemøbler, langborde og parasoller til udeservering og en mobil scene der kan være centrum for musikarrangementer og teater.

Tiltaget planlægges på privat grund.



MIDLERTIDIGT TILTAG



Midlertidig park på baneterræn 1:1000



TILTAG 9 - MIDLERTIDIG PARK PÅ BANETERRÆN

KONCEPT

Baneterrænet udgør en stor del af friarealet i forbindelse med Haraldsgadekvarteret, og det indeholder mange muligheder, som i dag ikke udnyttes. Projektet skaber rum for, at området kan bruges til aktivitet i perioden, indtil der måske en dag skal bygges på grunden. Det foreslås, at der opbygges to træplateauer, som kan anvendes til picnic, ophold og leg. På plateauerne opføres trævægge i forskellige højder, disse skal skabe læ og bruges som uformelle sidepladser.

Der støbes faste grill-øer i glat beton. Træplateauerne svæver over landskabet, og det vilde græs lever uhindret videre under og omkring plateauerne. Engkarakteren kan understreges ved at så engblomster ind i den eksisterende vækst.

I tilknytning til de to træplateauer udlægges to gruspladser til henholdsvis spejderaktiviteter og boldbane. Disse kantes af trævægge, der skaber rum og adskiller det plejede fra det "vilde".

Tiltaget planlægges på DSB-ejendommens areal.



Midlertidig rekreativ udnyttelse af baneterrænet



MIDLERTIDIGT TILTAG

VERMUNDSGADE BEVÆGELSESLINJE



Vermundsgade bevægelseslinje



TILTAG 10 - VERMUNDSGADE BEVÆGELSESLINJE

(Forskningsprojekt, som kører sideløbende med arbejdet på Byrums- og trafikplanen)

INTENTION

I samarbejde med Center for Idræt og Arkitektur er der udarbejdet et projekt for Vermundsgade, der skal fungere som et eksempel for hvordan man kan få bevægelse ind i byrummet og i projektet sammenbindes tre punkter på en strækning, der opfordrer beboerne til at bevæge sig og mødes på tværs af alder, køn og kultur. På lang sigt er det drømmen, at man skal kunne bevæge sig fra Fælledparken og ad Vermundsgade over baneterrænet til Lersøparken.

Ned mod Jagtvej planlægges en installation, som også appelerer til ældre.

Ved Haraldsgade arbejdes der med at skabe en aktivitet for de unge og mod Røvsingsgade planlægges en aktivitet for familien i tilknytning til boligbebyggelsen der.

Selve strækningen markeres i belægningen og gennem belysning. Forskningsprojektet vil ikke påvirke de trafikale forhold. En evt. ensretning af Vermundsgade på en del af strækningen mellem Haraldsgade og Rådmandsgade vil først blive aktuel i forbindelse med projektet for Lersø Parkallé Plads.

Hvordan det påvirker lysten til at bevæge og opholde sig, bliver en del af det samlede studie.

Tiltaget planlægges på offentlige og private arealer.



MIDLERTIDIGT TILTAG



Skitse til lysende vinduer



Skitse til lysende vinduer



Skitse til lysende vinduer



SIGNATURER

Lysende vinduer i LED-lysrør

Globus projekteret på facaden

Gadelamper med lyskugler

Foreslået gadebelysning i Haraldsgade

Københavnerramatur



TILTAG 11 - HERMODSGADE BELYSNINGSPROJEKT

INTENTION

I forbindelse med udskiftning til ressourcebesparende belysningsarmaturer i Hermodsgade er det en intention at viderebearbejde belysningen i gaden som helhed for, at fremme den sociale tryghed og den æstetiske oplevelse samtidigt med at der tænkes energibesparende.

KONCEPT

Gaden har én historie i dagslys – en anden om natten. Den kunstige belysning tilføjer et nyt lag; en forskydning af gadens rytme om dagen. En konstrueret identitet med en egen rytme og historie. Overraskelser og asymmetri giver liv til gaden, hvor de skæve hjørner får karakter.

Gennem at manipulere med bygningernes facader ved at tilføje lysende fantasi i mellemrum og rundt om de eksisterende vinduer, kan kontrasten og den ændrede virkelighed træde frem. Lysende "vinduer" gives forskellige farver og udformning ud fra deres placering og forbindelse til en eksisterende bygning.

I kombination med dette placeres 15 lamper, som er forskellige men dog har familieskab, langs gaden i et uforudsigeligt og vrytmisk system. Dette landskab af lamper – nogle gange i grupper og andre gange enkeltstående – vil give gaden et særligt forløb. Lamperne vil fungere som lysende objekter og fokuspunkter i gaden og hver lampe vil have en unik rolle i gadens udtryk.

En vigtig forudsætning er, at gadens samlede el-forbrug ikke skal stige. Dette søges løst ved at arbejde med alternativ energi i form af solceller og opsamlings batterier, der udveksler strøm med det overordnede el net for at give mulighed for en balancering af input og output. Solceller placeres som baggrund til de lysende "vinduer" eller



på hustagene i forbindelse med installationerne. De 15 gadelamper har solceller på overfladen af lampemasterne, som forbindes til batterier i jorden under lamperne. Lamperne produceres i et materiale der leder lyset godt og de behøver derfor ikke så meget strøm. Om sommeren vil der være tilstrækkeligt energi til at drive gadelamperne og et evt. overskud der kan føres ind i det overordnede el net. Om vinteren derimod vil man kompensere for færre soltimer ved at låne den manglende energi i samme el net. Denne veksling mellem in- og output kan evt. ses som en lille ændring i farvenuance eller styrke af lyset fra dag til dag.

Tiltaget planlægges på offentlige og private arealer.

Gadebelysning er finansieret af kommune og Områdeløft.



STRATEGI



Tilbygning til Valhalsgade - et eksempel på et miljøorienteret projekt. I forbindelse med klimatopmødet renoveres Valhalsgade 4 og der etableres en tilbygning, som skal rumme det kommende ressourcecenter for kvarterets børn og unge. Både det eksisterende hus og tilbygningen vil gennem deres form og indhold præge bybilledet i tilknytning til den kommende metrostation.
Kilde: Holscher Arkitekter



TILTAG 12 STRATEGI MILJØKVARTER

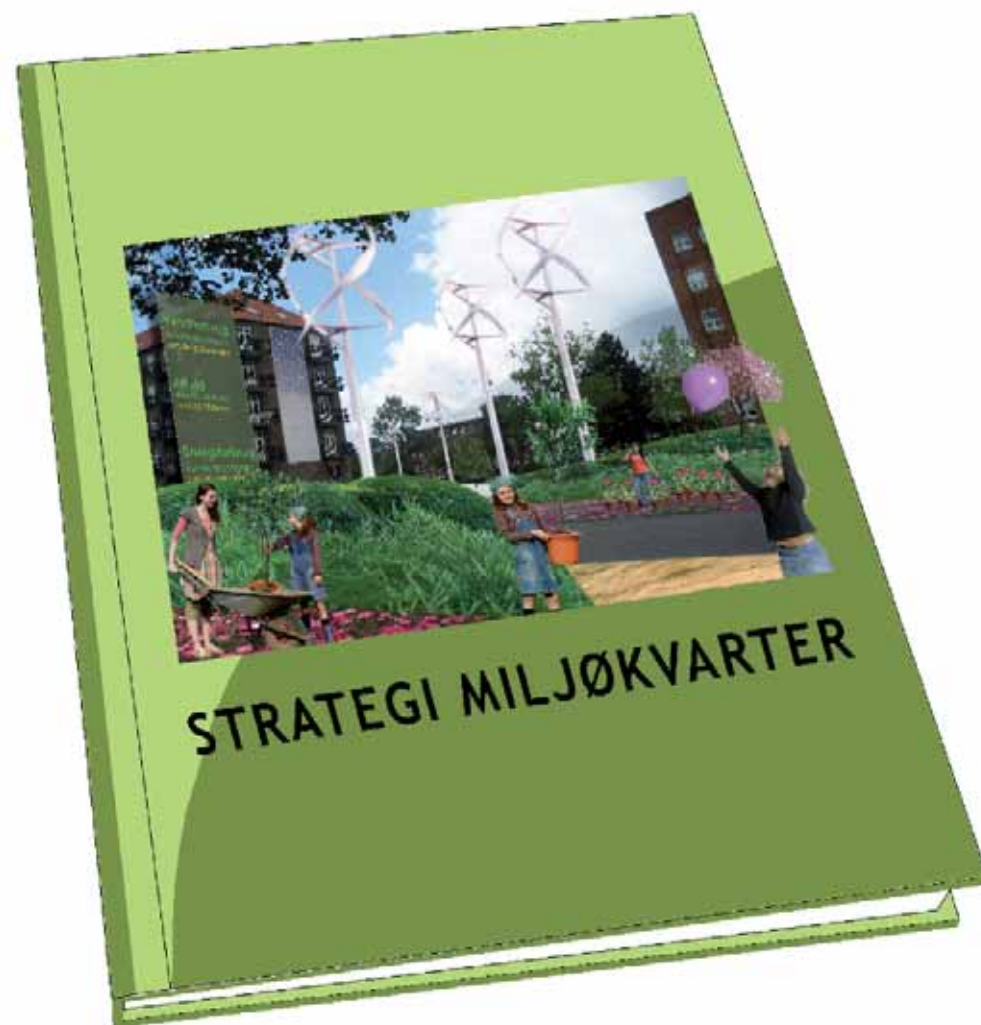
INTENTION

Strategien skal sikre, at Haraldsgadekvarteret får en bæredygtig profil, og at denne profil synliggøres i det offentlige rum. Kvarteret skal være besøgsområde i forbindelse med klimatopmødet i 2009, og denne strategi kan være medvirkende til at skabe opmærksomhed og interesse for kvarteret som helhed.

Tanken er at opføre f.eks. vindmøller, regnvandsbassiner og affaldsstationer rundt omkring i kvarteret samt at fjerne belægninger, så regnvand kan nedsive, og der derved opstår et grønnere miljø. For at skabe et miljørigtigt kvarter er det også vigtigt, hvordan der leves i de individuelle boliger. Vi foreslår f. eks., at der opsættes interaktive skilte der informerer om kvarterets vandforbrug, elforbrug og affaldsmængde. Herved kan beboerne følge med i hvordan det, de gør hjemme i deres bolig, gør en forskel samlet set.

Ved "indgangene" til kvarteret kan markante tiltag som f.eks mindre byvindmøller opføres, således at der signaleres til den omgivende by, at dette kvarter har en særlig profil .

Gennemførelsen af denne strategi er et omfattende arbejde, og der bør søges separate midler og sammensættes en bred rådgivergruppe til det. Strategien skal indeholde anbefalinger og specifikke tiltag, der tilsammen kan udgøre en strategi til synliggørelse og fremme af en fælles miljøbevidsthed i Haraldsgadekvarteret.



Ud over de på forhånd udvalgte tiltag:
10. Vermundsgade bevægelseslinje og
11. Hermodsgade Belysningsprojekt
valgtes blandt følgende tiltag:



KONKLUSION FRA WORKSHOP2

Der blev afholdt en workshop for Byrums- og trafikgruppen den 2. december 2008. Formålet med workshoppen var at værdisætte de 10 projekter og vælge, hvilke der skal arbejdes videre med, og hvilke der skal indgå i et sponsorkatalog.

Deltagerne i workshoppen var repræsentanter fra Byrums- og trafikgruppen, Områdeløftet, Teknik- og Miljøforvaltningen og Rådgivergruppen.

Byrums- og trafikgruppen værdisatte projekterne og valgte, hvilke der skulle arbejdes videre med, mens Rådgivergruppen og repræsentanter for Teknik- og Miljøforvaltningen bistod med rådgivning.

Rådgiverne gennemgik de 10 tiltag. Byrums- og trafikgruppen værdisatte derefter tiltagene i fællesskab ud fra den værdi, de vurderes at have for kvarterløftet. Der var en del debat om, hvorledes projekterne skulle værdisættes, og hvor på linjen de enkelte projekter skulle placeres. Efter værdisætningen blev fire projekter udvalgt til direkte viderebearbejdning. Disse fire projekter blev udvalgt ud fra parametrene om at fordele midlerne ligeligt på begge sider af Haraldsgade samt at udvælge to langsigtede og dyre tiltag samt to kortsigtede og billige tiltag. De resterende seks projekter blev udvalgt til at indgå i sponsorkataloget.

På modstående side ses resultatet af værdisætningen og udvælgelsen af de fire projekter, som Byrums- og trafikgruppen indstiller, at der arbejdes videre med. Tiltagene Bevægelseslinje i Vermundsgade og Lysprojektet i Hermodsgade er på forhånd udvalgt og indgår derfor ikke i prioriteringen.

VÆRDISÆTNING

1. Strategi Miljøkvarter
2. Metroforplads
3. Haraldsgade som bygade
4. Lersø Parkallé Plads
5. Aldersrogade som aktivitetsgade
6. Midlertidig park på banearealet
7. Torv ved KTK-grunden
8. Byrum i kreativt center
9. Grønne facader
10. Vartegn i Haraldsgade

PRIORITERING

Gruppen prioriterede i fællesskab de fire tiltag, der delvis skal realiseres for de midler, der er afsat til byrum og trafik. Heri ligger både økonomiske overvejelser og strategiske overvejelser, der går på, at man håber/forventer at kunne realisere tiltagene ved hjælp af fonde og sponsorer.

Metroforplads, projektudvikling- rådgivning

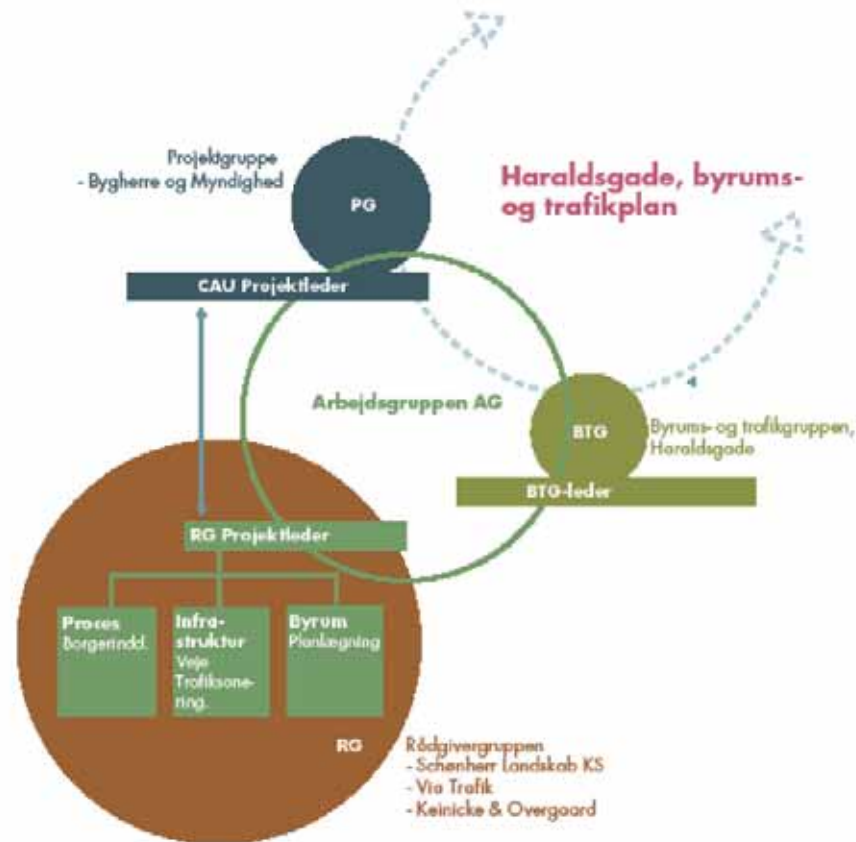
Lersø Park Plads

Aldersrogade som aktivitetsgade

Torv ved KTK-grunden



Haraldsgade, Byrums- og trafikplan - Organisation



PROCESSEN

Dette afsnit gør rede for den proces, som arbejdet med Byrums- og Trafikplanen har gennemgået, herunder organisationen, faser, og dialog.

Organisation

Projektets organisation fremgår af hosliggende diagram.

Parterne i projektet har været:

Byrums- og trafikgruppen

Borgergruppe fra Haraldsgadekvarteret, der er nedsat til at varetage borgernes interesser i byrums- og trafikudviklingen. Byrums- og trafikgruppen ledes af sekretariatet for Haraldsgadekvarterets Områdeløft.

Projektgruppen

Gruppe bestående af myndighedspersoner fra Københavns Kommunes Teknik og Miljøforvaltning (TMF) med en projektleder fra Center for Anlæg og Udbud.

Rådgivergruppen

Sammensat af rådgivere fra Schønherr Landskab (totalrådgiver), Via Trafik og Keinicke & Overgaard Arkitekter.

Arbejdsgruppen har haft et nært samarbejde omkring projektet. Byrums- og trafikgruppen og TMF har responderet på projektets udvikling igennem to workshops hvor projektets stade blev fremlagt og diskuteret.

Tidligt i forløbet blev der afholdt en Kick off-dag for alle berørte myndigheder og rådgivere for at få defineret opgavens omfang og overordnede problemstillinger.

Parallelt blev der afholdt Kick off-møde med Byrums- og trafikgruppen, hvor de havde lejlighed til at fremkomme med borgernes ønsker for projektet.

Faser

Arbejdet med Byrums- og trafikplanen har underlagt sig en principiel procesplan, som var en del af tilbudsmaterialet fra rådgiverne, dog med den forskel, at der ikke udarbejdedes projektforslag.

Projektet har forløbet i to overordnede faser: En programfase og en skitseringsfase.

Den indledende programfases rolle var at afklare og opstille mål og formål for projektet og at skabe et forpligtende indholdsmæssigt præcist grundlag for arbejdet med at konkretisere Byrums- og trafikplanen. Der skulle desuden i programfasen udpeges ca. 12 forslag til tiltag i byrummene, som der skulle arbejdes videre med.

Skitseringsfasens mål var at svare på de opstillede mål ved dels at arbejde videre med de trafikale principper i kvarteret dels at udvikle tiltagene idémæssigt og på en konkret måde formidle en vision for, hvordan et sådant projekt kunne se ud.

Det fysiske resultat af programfasen har været et program for Byrums- og trafikplanen

For skitseringsfasen er resultatet denne Byrums- og trafikplan samt





Projektid

1 Metrotorv



Restorationen er et projekt af Trafikplanen med et af de mest berømte...

De fleste angiver sig berede til at gøre mere for at få et af de mest berømte...

Placering af nye bus- og cykelstier og forøgelse af trafikantens sikkerhed...

Opførelse af nye bygninger og opførelse af nye boliger...

Der er for kommunen, ikke alle projekter er af samme størrelse...

Haraldsgade • Byråds- og Trafikplanen • 1. halvår • 2009



Byrums- og Trafikplan

I løbet af de næste år vil der være en række projekter...

Der er for kommunen, ikke alle projekter er af samme størrelse...

I løbet af de næste år vil der være en række projekter...

Restorationen af Haraldsgade er et af de mest berømte...

I 2010 vil der være en række projekter...



Haraldsgade • Byråds- og Trafikplanen • 1. halvår • 2009



Placering af info-standere ved prioriterede projektsteder

Fra en husstandsdeltaget folder med invitation til vandreture i kvartæret.



efterfølgende et uddrag af denne til brug for ansøgning af fonds- og sponsormidler.

Programmet og Byrums- og trafikplanen har været i høring både hos TMF og hos Byrums- og trafikgruppen.

Dialog

Kontakten med borgerne omkring Byrums- og trafikplanen har foregået på tre måder:

Dialogen med Byrums- og trafikgruppen er primært foregået via workshops og i forbindelse med disse udsendelse af projektmateriale og en efterfølgende høringsperiode. På workshopene har der været lejlighed til at diskutere projektet, og borgerne har deltaget aktivt i at prioritere blandt de udarbejdede tiltag.

På workshop 1 skulle borgerne beslutte, hvilke tiltag der skulle viderebehandles til idéskitser.

På workshop 2 skulle borgene bestemme en prioritering af tiltagene i forhold til deres værdi for kvarteret og i forhold til de afsatte anlægsmidler.

Der er skabt opmærksomhed om arbejdet med Byrums- og trafikplanen i kvarteret ved at husstandsomdele flyers, der redegør for fremdriften i projektet og for de prioriterede tiltag. Disse tiltag blev desuden beskrevet på standere, der blev opstillet i kvarteret på de fysiske pladser, hvor tiltagene tænkes indarbejdet.

Via samme flyers blev borgerne inviteret til at deltage i nogle byvandring med forskellige temaer over tre dage i forbindelse med Sekretariatet for Haraldsgadekvarterets Områdeløfts fødselsdagsfestligheder. På byvandringerne blev intentionerne med de enkelte tiltag beskrevet, og der var mulighed for at spørge til projektet.

Det videre forløb

Byrums- og trafikplanen skal herefter igennem følgende godkendelsesproces:

15. dec. 2008

Byrums- og trafikplanen samt de 12 tiltag forelægges for projektudvælgelsesforum i Teknik- og miljøforvaltningen

12. jan. 2009

Godkendelse af Byrums- og trafikplanen samt Byrums- og trafikgruppens prioriteringer i områdeløfts styregruppe

4. feb. 2009

Godkendelse af Byrums- og trafikplanen i Teknik- og Miljøudvalget til udsendelse i offentlig høring i februar 2009

Offentlig høring

Juni 2009

Endelig vedtagelse af Byrums- og trafikplanen i Teknik- og Miljøudvalget.

Efterfølgende kan den videre projektudvikling igangsættes.

BILAG 1 ANLÆGSØKONOMI

OVERSLAG PÅ ANLÆGSARBEJDER, PRISER NOV. 2008

Tiltag	Tiltag nr.	Anlægsoverslag inkl. rådgivning	Kunst	Total	Kode
Metroplads (Valhalsgade) *	1	3,5 mio. kr.		3,5 mio. kr.	
Lersø Parkallé Plads	2	13,1 mio. kr.	2,5 mio. kr.	15,6 mio. kr.	
Vartegn Haraldsgade	3	3,7 mio. kr.	2 mio. kr.	5,7 mio. kr.	
Haraldsgade som bygade	4	20 mio. kr.	3 mio. kr.	23 mio. kr.	
Aldersrogade som aktivitetsgade	5	13,5 mio. kr.		13,5 mio. kr.	
Grønne facader	6	4,3 mio. kr.		4,3 mio. kr.	
Midlertidigt torv KTK-Haraldsgade	7	1,2 mio. kr.		1,2 mio. kr.	
Midlertidigt kreativt byrum	8	2,8 mio. kr.		2,8 mio. kr.	
Midlertidig Banepark	9	1,2 mio. kr.		1,2 mio. kr.	
Vermundsgade bevægelseslinje	10	3,5 mio. kr.		3,5 mio. kr.	
Belysningsprojekt Hermodsgade	11	1,2 mio. kr.		1,2 mio. kr.	
Miljøkvarter	12	6,2 mio. kr.		6,2 mio. kr.	
Samlet		74,2 mio. kr.	7,5 mio. kr.	81,7 mio. kr.	

NOTE:

* Inkluderer rådgivningsydelser til projektforslag for Metroforplads & Valhalsgade samt hovedprojekt og anlæg for Valhalsgade.

Kodeforklaring:

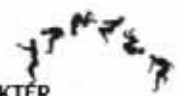
Tiltag kvarter Syd	
Tiltag kvarter Nord	
Fælles tiltag	

Rådgivergruppe

SCHØNHERR
LANDSKAB



KEINICKE & OVERGAARD ARKITEKTER



-med konsulenter

Åsa Frankenberg, Lysdesigner
Sofie Anne Andersen
Julie Rosted



**SAMMEN
OM BYEN**

KØBENHAVNS KOMMUNE
Teknik- og Miljøforvaltningen