



# Skolebestyrelsen

Ungarnsgade 13 · 2300 København S.

T: 3317 5000 E: terplarsen@gmail.com

skolenr. 31165 skolekode: 101058 www.lps.kk.dk

København, den 23. juni 2016

## Høringsvar vedr. høring om ændring af skoledistrikter til skoleåret 2017/18

Skolebestyrelsen ved Lergravsparkens Skole er inviteret til at give bemærkninger til høringsmaterialet vedr. ændringer af skoledistrikter på Amager. Bestyrelsen har drøftet materialet og har følgende kommentarer:

Vi anerkender at der er behov for en ny skole i den nordøstlige del af Amager, og håber at arbejdet med at etablere skolen kan gå godt i gang i løbet af næste år med optag fra sommeren 2017. Vi anser det for afgørende for at skabe en ny god skole, at der i tæt samarbejde med Sønderbros ledelse laves klare aftaler om fx lokaler og tilknyttes fast pædagogisk personale og kommende ledelse der kan sikre fokus på at skabe en ny skole i samarbejde med forældre i det nye skoledistrikt.

I forhold til overflytning af de tre roder 371, 373 og 374 til nyt skoledistrikt vil vi anbefale at forvaltningen overvejer at rode 374 deles således at området mellem Lergravsvej og Øresundsvej forbliver i skoledistriktet for LPS hvor det er i dag. Det er svært at forudsige præcist hvor mange børn der vil komme i de nye boliger, og vi ser en risiko for at LPS-distriktet kan blive for lille til at dække 5 spor. Hvis det skulle vise sig nødvendigt, kan man jo altid senere flytte denne del til den nye skole når den er etableret. På denne måde undgår man en evt. overflødig distriktsændring for alle de nuværende boliger i området som jo allerede har en del børn på LPS.

Vi vil også gerne opfordre til at kommunen gør en indsats for at skabe sikre veje til skole efter distriktsændringerne. Alle børn skal kunne cykle til skole ad trygge veje med gode trafikløsninger som selv mindre børn kan benytte. Som skolebestyrelse og forældre vil vi gerne inddrages i dette.

Med venlig hilsen

På bestyrelsens vegne  
Kamilla Terp Larsen (formand)

2.

Publiseret den *BLIV HØRT* | Københavns kommunes digitale høringsportal  
(<http://www.blivhoert.kk.dk>)

[Forside](#) > [Ændring af skoledistrikter til skoleåret 2017/18](#) > [Svar](#) > Høringssvar: Rasmus Bonde > Høringssvar: Rasmus Bonde

## Høringssvar: Rasmus Bonde

**Navn:**

Rasmus Bonde

**Virksomhed / organisation:**

Sønderbro Skole

**Postnr:**

2300

**By:**

København S

**Adresse:**

Lybækgade 20

**Øvrige kontakt- oplysninger:**

Christina Carter, skolebestyrelsesformand [familien.carter@gmail.com](mailto:familien.carter@gmail.com)

Til rette vedkommende

Bestyrelsen på Sønderbro Skole er positivt indstillet overfor de forslåede skoledistriktsændringer, som vil understøtte den udvikling skolen arbejder i retning af.

Bestyrelsen vil dog have en ekstra opmærksomhed på, hvordan en sikker skolevej kan understøttes, fra de tilføjede ruder, hvis ruderne tilføjes skolens distrikt.

På vegne af skolebestyrelsen

Rasmus Bonde, skoleleder

**Høring:**

[Ændring af skoledistrikter til skoleåret 2017/18](#) <sup>[1]</sup>

**Destinations URL:** <http://www.blivhoert.kk.dk/svar/13062>

**Links:**

[1] <http://www.blivhoert.kk.dk/hoering/ndring-af-skoledistrikter-til-skole-ret-201718>

Publiseret den *BLIV HØRT* | Københavns kommunes digitale høringsportal  
(<http://www.blivhoert.kk.dk>)

[Forside](#) > [Ændring af skoledistrikter til skoleåret 2017/18](#) > [Svar](#) > Høringssvar: Saida Boukaddid > Høringssvar: Saida Boukaddid

## Høringssvar: Saida Boukaddid

**Navn:**

Saida Boukaddid

**Postnr:**

2300

**By:**

København

**Adresse:**

Strandlodsvej 84, 4

Dette høringssvar skal gå istedet for mit tidligere fremsendte høringssvar.

Vedr. distriktgrænse for den nye skole på Amager Strandvej nr. 3.

Som det står nu går distriktet mod syd ved Øresundsvej. I løbet af de seneste år er der kommet mange nye familieboliger syd for Øresundsvej, som ikke tilknyttes den nye skole. Disse børn skal i stedet fordeles på Skolen ved Sundet og Lergravsparken Skole. To skoler, der allerede er belastet af store elevtal. Det foreslås derfor, at distriktet for Skolen på Amager Strandvej nr. 3 udvides til at omfatte alle børn, der bor frem til Italiensvej.

**Høring:**

[Ændring af skoledistrikter til skoleåret 2017/18](#) <sup>[1]</sup>

**Destinations URL:** <http://www.blivhoert.kk.dk/svar/13060>

**Links:**

[1] <http://www.blivhoert.kk.dk/hoering/ndring-af-skoledistrikter-til-skole-ret-201718>

4.

Publiseret den *BLIV HØRT* | Københavns kommunes digitale høringsportal  
(<http://www.blivhoert.kk.dk>)

[Forside](#) > [Ændring af skoledistrikter til skoleåret 2017/18](#) > [Svar](#) > Høringssvar: Nina Bidstrup > Høringssvar: Nina Bidstrup

## Høringssvar: Nina Bidstrup

**Navn:**

Nina Bidstrup

**Virksomhed / organisation:**

Skolebestyrelsen Amager Fælled Skole

**Postnr:**

2300

**By:**


Kbh. S.

**Adresse:**

Kaj Munks Vej 14

Hermed Amager Fælled Skoles skolebestyrelses og MED-udvalgs betragtninger og kommentarer til fremtidig ændring af skoledistrikter.

**Materiale:**

 [AFS's høringssvar fra MEDudvalg og SB.pdf](#) [1]

**Høring:**

[Ændring af skoledistrikter til skoleåret 2017/18](#) [2]

**Destinations URL:** <http://www.blivhoert.kk.dk/svar/13064>

**Links:**

[1] [http://www.blivhoert.kk.dk/sites/default/files/svar/materiale/AFS&#039;s høringssvar fra MEDudvalg og SB.pdf](http://www.blivhoert.kk.dk/sites/default/files/svar/materiale/AFS&#039;s_horingssvar_fra_MEDudvalg_og_SB.pdf)

[2] <http://www.blivhoert.kk.dk/hoering/ndring-af-skoledistrikter-til-skole-ret-201718>



Amager den 20.06.16

Til Børne – og Ungdomsforvaltningen i København

Vedr. Høring – Ændring af skoledistrikter til skoleåret 2017/18 (2016-0057813)

### Indledning

Skolebestyrelsen på Amager Fælled Skole har i flere omgange drøftet skoledistrikterne på Amager, og vi finder det derfor helt naturligt, at vi i den forbindelse sammen med personalet på Amager Fælled Skole, via MED – udvalget, afgiver nedenstående høringssvar.

Vi har i løbet af dette skoleår 2015-2016, i flere omgange skrevet til såvel Børne- og Ungdomsforvaltningen, som til Børne- og Ungdomsborgmester Pia Allerslev, hvor vi bl.a. har udtrykt vores bekymring for skolens nuværende og fremtidige kapacitetsudfordringer, da vi som skole ved budget 2016 (budgetaftalen) blev budgetteret til en 4 sporet skole, selvom vi har været dette i flere år, samt at vi i kommende skoleår 2016-2017 bliver 5 sporet skole, fra 0. klasserne, da en større og større del af forældre i skoledistriktet vælger den lokale skole, Amager Fælled Skole.

Vi vil derfor gerne indledningsvis udtrykke vores store tilfredshed med, at Børne- og Ungdomsudvalget via Forvaltningen foreslår en række ændringer af skoledistrikterne, som bl.a. sigter på at løse kapacitetsudfordringerne på Amager Fælled Skole, således at ændringerne allerede er gældende fra skoleåret 2017/18.

I dette høringssvar har vi derfor også primært valgt at forholde os til den del af det foreliggende forslag, der omhandler egen skole, Amager Fælled Skole, men vælger dog indledningsvis at give nogle generelle betragtninger, i forhold til ændringer af skoledistrikter.

Vi kommenterer således hverken på Ørestad Skole, eller oprettelsen af et nyt grunddistrikt for en ny skole på Amager Strandvej.

### Overordnede betragtninger

Når der fremlægges forslag til skoledistrikter er følgende opmærksomhedspunkter væsentlige:

- Vi lægger vægt på nærhedsprincippet, i det det sikrer den størst mulige tryghed for børn og forældre. Dvs. der skal som udgangspunkt kun ske mindre ændringer af skoledistrikterne, så at antallet af børn der færdes langs uheldsbelastede veje eller komplicerede kryds kun vil stige minimalt.



En folkeskole i  
KØBENHAVNS KOMMUNE

Amager Fælled Skole  
Sundholmsvej 2 A  
2300 København S  
32 54 23 08  
mail@afs.kk.dk



- At politikkerne tidligere er opmærksomme på evt. større kapacitetsudfordringer, så skolerne kan rumme de flere børn, som prognoserne måtte pege på.
- At der altid tænkes og arbejdes med pædagogisk- faglige fundament og ikke kun kapacitetsmæssige betragtninger. Dvs. hvad får det af betydning for de skoler som afgiver og eller får nye "roder" i deres skoledistrikt/matrikel. Eksempelvis, 1. Hvilken etnicitet, sociale og – økonomiske forhold har de nye/ekstra forældre og elever. 2. Betyder en ny og f.eks. ekstra stor elevgruppe, at skolens organisering og struktur skal ændres. 3. Skal skolens pædagogiske grundlag & mål ændres, grundet at de pædagogiske læringsfællesskaber skal revurderes, da den nye elevgruppe, betyder et nyt fagligt og pædagogiske fokus.
- At der investeres i de evt. nødvendige økonomiske ressourcer når skoledistriktet tilpasses.

## Kommentar

### 1.

Vi vil holde fast i nødvendigheden af en beskæring af skoledistriktet, da vi fortsat har et støt stigende elevtal, som udfordrer vores kapacitet voldsomt. Men vi erkender fuldt ud, at brugere og borgere som berøres af distriktsændringerne allerede nu, udtrykker deres frustration og bekymring i forhold til deres fremtidige skole i distriktet. En frustration som styrkes, hvis de vurderer de pt. tilhører en velfungerende skole.

### 2.

I forhold til de foreslåede ruder (326 & 345) har forvaltningen taget højde for dels, at blande den sociale, integrationsmæssige - og økonomiske status (ESCS), dels antallet af de tosprogede elever. Vi vurderer at det er et fornuftigt valg og godt udgangspunkt, da et balanceret elevgrundlag er af stor nødvendighed og et centralt fokus som Amager Fælled Skole har arbejdet målrettet med de seneste 5-6 år, og som derfor ikke må bortkastes via en enkel politisk beslutning, da dette kan få store konsekvenser for skolens udvikling, hvis man reducerer elevgrundlaget uden dette sigte og opmærksomhedspunkt.

Distriktet skal passe til befolkningsudviklingen og med de nye distriktsforlag ser det ud til at lykkes.





3.

Vi er bekymret for fortsatte kapacitetsudfordringer, både på den korte bane, grundet søskendegarantien, som vi dog støtter, og på den lange bane, hvis der bygges /opføres flere nye boliger i skolens allerede eksisterende skoledistrikt ved f.eks. kommende boliger ved Universitetet. Vi kunne derfor godt tænke os, at forvaltningen i samråd med det politiske niveau, allerede nu foretog en prognose i forhold børnetal i distriktet, så vi ikke allerede om få år/kort tid, står med nye udfordringer uden en langsigtet plan for dette.

I den forbindelse tænker vi, at hvis der i forbindelse med den allerede aftalte helhedsrenovering og udbygning af skolen, var en større politisk forståelse og indsigt i skolens udfordringer, f.eks. med idrætssal, så kunne man undgå senere nødvendige udbygninger m.v.

I forhold til partiernes kommentar, kan vi derfor understøtte Dansk Folkepartis bemærkning om mere langsigtet planlægning, samt SFs bemærkning om dels at medtænke Sundholm i forhold til den begrænsede plads som skolen har og at der skal sikres sikker skolevej.

En skolevej vi er bekymret for, når Sønderbro Skole tillægges områder fra Amager Fælled Skole, men vi kan dog ikke selv få øje på andre og bedre forslag.

Vi håber, at ovenstående hørings svar indgår konstruktivt i det videre arbejde.

På vegne af skolebestyrelsen & MED - udvalget

Torben Højman Jensen

Skoleleder, Amager Fælled Skole

Nina Hjorth Bidstrup

Konstitueret formand, skolebestyrelsen



En folkeskole i  
KØBENHAVNS KOMMUNE

Publiseret den *BLIV HØRT* | Københavns kommunes digitale høringsportal  
(<http://www.blivhoert.kk.dk>)

[Forside](#) > [Ændring af skoledistrikter til skoleåret 2017/18](#) > [Svar](#) > Høringssvar: Gunhild Qvist > Høringssvar: Gunhild Qvist

## Høringssvar: Gunhild Qvist

**Navn:**

Gunhild Qvist

**Postnr:**

2300

**By:**

København s

**Adresse:**

Amagerbrogade 18, 5.tv, 2300 Kbh s

Jeg har gennem flere år set frem til at mine børn skulle starte på amagerfælled skole sommeren 2018. det håber de for lov til og at rode 326 ikke bliver underlagt sønderbro skole.

**Høring:**

[Ændring af skoledistrikter til skoleåret 2017/18](#) <sup>[1]</sup>

**Destinations URL:** <http://www.blivhoert.kk.dk/svar/12896>

**Links:**

[1] <http://www.blivhoert.kk.dk/hoering/ndring-af-skoledistrikter-til-skole-ret-201718>





Amager Øst Lokaludvalg  
Kvarterhuset lok. 417  
Jemtelandsgade 3  
2300 København S

E-mail  
LLI@okf.kk.dk  
EAN nummer  
5798009800275

### Høringssvar skoledistriktsændringer

Ændring af skoledistrikter er et følsomt område, der griber radikalt ind i familiernes daglige liv, og skal derfor udføres med størst mulig hensyntagen til de berørte børnefamilier.

I forbindelse med den nuværende høring vil vi først gøre rede for de principper vi mener skal ligge til grund for ændringerne.

- Der skal være kortes muligt afstand til skolen
- Skolevejen skal være absolut sikre og stimulere til at børnene cykler/ går til skolen
- Distrikterne skal udformes således at sammensætningen af børn etnisk og social spredes på den enkelte skole

#### I den konkrete sag om ændring af skoledistrikter vil vi anføre følgende:

Vi mener at det nuværende grunddistrikt for Sønderbro Skole er passende i forhold til skolen. At skolen ikke er fyldt op, skyldes en længere periode, hvor forældrene har fravalgt skolen på grund af forskellige omstændigheder, organisatorisk og ledelsesmæssigt. Vi mener, at skolens bestræbelser på at ændre dette i løbet af relativ kort tid vil resultere i, at skolen vil tiltrække flere elever fra grunddistriktet.

Konsekvensen af, at Sønderbro Skole tillægges to roder fra Amager Fælled Skoles grunddistrikt, vil formentlig blive, at skolen om få år vil have for mange elever i grunddistriktet. Det vil enten kræve, at grunddistrikterne atter reguleres, eller at der bygges et nyt spor på skolen.

Den største udfordring ved at tillægge Sønderbro skoles grunddistrikt to områder beliggende i Amager vest er at sikre skolevejene. Børnene skal krydse det stærkt befærdede Amagerbrogade og med de nuværende trafikale forhold kan det være svært at se hvordan der kan skabes den nødvendige sikkerhed.

I forbindelse med etableringen af den nye skole Amager Strandvej 3 er det planen, at disse elever kan indskrives fra 2017, men de vil blive fysisk placeret på Sønderbro skole.

15-06-2016

Sagsnr.  
2016-0225919

Dokumentnr.  
2016-0225919-4



Sønderbro Skole er i en situation, hvor der arbejdes hårdt på at skabe en ny identitet omkring skolen og forbedre skolens renommé. Vi er bekymrede for om disse midlertidige placeringer af børn, der hører til andre skoler i bydelen, vil forsinke denne proces. Vi har den opfattelse, at der skal skabes ro omkring Sønderbro Skole, der har brug for at kunne fokusere på den nødvendige genopbygning. Vi skal dog bemærke, at dialogen med Sønderbro skoles forældrebestyrelse viste, at forældrene ikke synes af være afvisende over for placeringen.

**Vedr. det ny skoledistrikt tilknyttet den ny skole Amager Strandvej 3.**

Vi har ingen indvendinger mod distriktsinddelingen. Men så vidt vi er orienteret vil en fremtidig byudvikling på området mellem Kløvermarken og vandet ( kaldet Kløverparken ) betyde, at der skal kobles endnu et spor på skolen. Vi går derfor ud fra, at der sikres areal til denne udvidelse.

Vi går ud fra at der i forbindelse med projektes udførelse skabes sikre skoleveje, og vil her især pege på den meget tunge trafik på Amager Strandvej og Prags Boulevard og den stærkt trafikerede Strandlodsvej, som skal krydses af mange af børnene.

Vedr. distriksændringerne for Lergravsparkens skole har vi ingen bemærkninger.

Med venlig hilsen

Ole Pedersen  
Formand for Amager Øst Lokaludvalg

Publiseret den *BLIV HØRT* | Københavns kommunes digitale høringsportal  
(<http://www.blivhoert.kk.dk>)

[Forside](#) > [Ændring af skoledistrikter til skoleåret 2017/18](#) > [Svar](#) > Hørings svar: Monica Hammer > Hørings svar: Monica Hammer

## Hørings svar: Monica Hammer

**Navn:**

Monica Hammer

**Virksomhed / organisation:**

Skolebestyrelsen på Ørestad Skole

**Postnr:**

2300

**By:**

København S

**Adresse:**

Slusevej 135

Hørings svar fra Skolebestyrelsen på Ørestad Skole

Skolebestyrelsen udtaler sig kun om høringens punkt 3, der vedrører skoledistriktet til Ørestad Skole.

Hvad er Ørestad City?

Ørestad er en nyetableret bydel. Den tiltrækker folk med et vist entreprenørskab, der gerne vil være med til at bygge noget nyt op. Københavns Kommune har været med til at skabe en tiltrækkende historie om et familievenligt område med gode forhold for børnefamilier. Bydelen er beboet af mange børnefamilier, og områdets brede bolig-sammensætning gør at man kan bo indenfor Ørestad City gennem flere aldre.

Centralt i Ørestad City er Byparken og Ørestad Skole med bibliotek. Vi betegner dette epicenter som samlingspunkt i bydelen. De børn der bor omkring Ørestad Skole og omkring Byparken ER Ørestad Skole og skal naturligvis ikke flyttes ud af deres bydel til andre skoler.

Hvad er skolens rolle i bydelen?

En lokal skole er en rede for fællesskaber på tværs af alder og baggrund. Skolen er en stærk kulturbærer for bydelen og giver en sammenhængskraft, der gør at vi passer på hinanden og at vi passer på vores fælles faciliteter. Særligt for et nybygget område som Ørestad med mangel på idrætsfaciliteter og fritidstilbud, er skolen et vigtigt samlingssted hvor beboerne mødes og kender hinanden fra.

Naboskole Dyveke Skole

Skolebestyrelsen på Ørestad Skole mener at Københavns Kommune blander to ting sammen, når Ørestads elever skal bruges til at fylde Dyveke Skolen op. Skoledistriktet for Dyvekeskolen virker allerede stort, og burde indeholde de børnetal, som skolen kan rumme. Vi tror ikke på at forældre til børn i Ørestad City vil flytte deres børn til Dyveke, men at de fortsat vil søge Ørestad Skole.

Naboskole Kalvebod Fælled Skole

Grænsen mod Ørestad Syd med Kalvebod Fælled Skole er meget klar. Motorvejen og jernbanen skærer området fysisk over. Der er desuden et bredt erhvervsbælte af station, hotel og kontorbyggerier hvor børnene ikke bor eller kommer. Vi appellerer

stærkt til, at Københavns Kommune, BUF lærer af erfaringerne med Ørestad Skole, og etablerer rigelig elevkapacitet på Kalvebod Fælled Skole.

Hvorfor har Københavns Kommune denne udfordring?

På Ørestad Skole har vi gentagne gange i løbet af de 8 år, vi har eksisteret, bedt om at der bliver lavet en langsigtet plan for skoleudviklingen i Ørestad, og vi har desværre kun oplevet at vores rammevilkår er blevet ændret igen og igen.

Ørestad Skole blev planlagt som 1 ud af 3 skoler i Ørestad på en attraktiv hjørnegrund ved Byparken. Planerne blev ændret, og skolen blev flyttet til en lille frimærkegrund. Skolen blev tildelt overflytterlærere de første år, og startede op i nedrivningsklare barakker på Islands Brygge Skole. I løbet af de første fire år, flyttede skolens elever og lærere fire gange, og det sidste år på Islands Brygge Skole flyttede eleverne i barakker igen.

Ørestad Skole var planlagt som en profilskole, og det blev italesat overfor de første generationers forældre, at skolen skulle have en særlig virtuel æstetisk profil. Men profiltilskuddet blev ikke tildelt og siden da er profilskolebegrebet blevet udvandet af politikerne i Københavns Kommune.

Efter ganske få år med 2 spor har skolen de seneste 6 år fået indskrevet mellem 4 og 6 klasser hvert år. På trods af at bygningen kun kan rumme 3 spor. Vi mener derfor at både politikerne og forvaltningen i Københavns Kommune har kunnet forudse denne kapacitets udfordring, og har haft mulighed for at reagere i tide. Ørestad Skole har i hele sin levetid spillet med, været åben for samarbejde og løst sine opgaver pragmatisk og ambitiøst. Den lange række af ændringer har gjort det meget udfordrende at opbygge et stabilt og trygt læringsmiljø for elever, forældre og personale.

I løbet af det seneste 1½ år har investeringerne i byggeriet i Ørestad taget fart, og Københavns Kommune har godkendt udbygninger i Ørestad Syd, City samt det nye beboelses kvarter ved Bella Centret. Vi ville ønske at Københavns Kommune, der både har musklerne til at bygge og teoretikerne til at læse befolkningsstatistik og lave børnevenlig byudvikling, vil tage konsekvenserne af deres udstykningsrus, og etablere de vuggestuepladser, børnehavepladser og folkeskolepladser, som modsvarer bydelens befolkningstal.

Vi kan konstatere at Københavns Kommune har godkendt Bella Centrets boligkvarter, og planlægger et beboelseskvarter nord for Vejlands Alle; Amager Fælled Kvarter. Det vil være en logisk konsekvens at disse planer følges op af den tredje skole i Ørestad.

Hvad vil Ørestad Skoles bestyrelse?

Det er vigtigt for skolebestyrelsen på Ørestad Skole at der er sikre skoleveje for vores elever, da vi går ind for at børn skal transportere sig selv til skole.

Det er vigtigt for Ørestad Skole at vi rummer de børn (og forældre) der bor omkring skolen, så de børn der går i børnehave sammen, til fodbold sammen og som mødes til leg på stierne også undervises sammen. Det samme gælder deres forældre.

Det er vigtigt for Ørestad Skole at vi får et bæredygtigt skoledistrikt, hvor antallet af elever og antallet af faciliteter passer sammen på langt sigt. Det har vist sig at være et ineffektivt styringsredskab at justere skoledistrikterne (på grund af søskendegaranti, og da vi er den eneste skole i Ørestad med klasser op til 8.klasse)

Vi ønsker at Københavns Kommune indgår forpligtende aftaler med bydelens ejendomsselskaber omkring en nærliggende undervisningsfacilitet.

Vi ved at KLP ejer nabogrunden, og leder efter en lejer til deres nye byggeri. Som nabo til Ørestad Skole ligger Wing House, som udlejer lokaler. Det er alment kendt, at Ferring bygger nyt i Kastrop, og snart flytter fra Ferring Tårnet. Vi bor ovenpå et Parkeringhus, som måske kunne delvist ombygges til skole. Alternativerne er mange

og vi er klar til at indgå i en konkret dialog med Københavns Kommune om en robust løsning, både på den korte bane og med et varigt sigte.

#### Kort Fortalt

Kort fortalt er vi imod at dele skoledistriktet, og sende halvdelen af Ørestad Citys børn til Dyveke Skolen fra 0-6 og fra 7. klasse til Højdevangs Skolen.

Kort fortalt er vi for at skabe et selvstændigt, tredje skoledistrikt i Ørestad omkring Bella Kvarteret.

Kort fortalt er vi for at lave en udbygning af Ørestad Skole og påtage os at skabe god undervisning i de nye rammer.

Tak fordi I lytter

Venlig hilsen Skolebestyrelsen på Ørestad Skole

#### **Høring:**

[Ændring af skoledistrikter til skoleåret 2017/18](#) <sup>[1]</sup>

**Destinations URL:** <http://www.blivhoert.kk.dk/svar/13005>

#### **Links:**

[1] <http://www.blivhoert.kk.dk/hoering/ndring-af-skoledistrikter-til-skole-ret-201718>

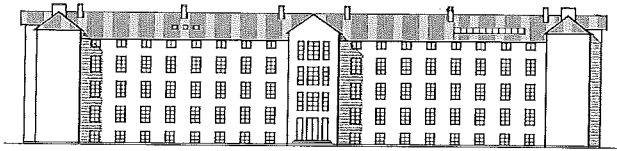
8. juni 2016

Høringssvar fra skolebestyrelsen på Dyvekeskolen vedr. ændringer i skoledistrikterne.

Skolebestyrelsen finder ikke, at den foreslåede ændring, hvor roder fra Ørestadens Skole tillægges Dyvekeskolen, er en optimal løsning.

1. Der er ikke taget hensyn overhovedet til sikker skolevej i forslaget
2. Forslaget splitter et lokalmiljø
3. Dyvekeskolen har ingen fordel af forslaget, da der er søskendegaranti, og det vil dermed tage ganske mange år, før Dyvekeskolen kan mærke en gevinst. Det samme gælder Ørestadens Skole
4. Skulle alle eleverne fra de nye roder alligevel blive indskrevet på Dyvekeskolen, vil det generere pladsmangel på Dyvekeskolen, der jo som bekendt rummer ikke blot eleverne fra Dyvekeskolen, men også eleverne fra Kalvebod Fælled Skole samt fra Hafniaskolen.
5. Dyvekeskolen har behov for et langt mere sammenhængende og logisk skoledistrikt, end tilfældet er nu, hvis skolens gode udvikling skal fastholdes.

Skolebestyrelsen kan med de ovennævnte betragtninger ikke anbefale, at roderne fra Ørestadens Skole overføres til Dyvekeskolens skoledistrikt.



HØJDEVANGENS SKOLE  
GRØNLØKKEVEJ 1  
2300 KØBENHAVN S.

TLF. 3317 3518  
MAIL@HVS.KK.DK

9.

**Høringsvar fra skolebestyrelsen på Højdevangens Skole jvnf. Børne- og Ungdomsudvalgets forslag til 'Ændring af skoledistrikter til skoleåret 2017/18 (2016-0057813)'.**

Skolebestyrelsen på Højdevangens Skole (HVS) har følgende kommentarer til den påtænkte ændring af Ørestad Skoles distrikt, hvorved dele af røde 390 og 342 afgives til Dyvekeskolen:

- 1) Hvis Dyvekeskolens optageområde udvides med de nævnte roder, kan vi imødesee et større og mere socialt differentieret elevgrundlag på Dyvekeskolen, hvilket vi tillægger positiv værdi både for Dyvekeskolen og for Højdevangens Skole (som er udskolingsskole for Dyvekeskolen). Dog vil det være nødvendigt at være opmærksom på elevtallet på HVS fremadrettet, hvis Dyvekeskolen i lighed med de øvrige basisskoler (Gerbrandskolen og Sundbyøster Skole) oplever yderligere elevtilgang, end der allerede er på nuværende tidspunkt.
- 2) Hvis de nævnte roder lægges ind under Dyvekeskolen – og dermed også på sigt under HVS – betyder det, at HVS om få år vil have et særdeles stort optageområde, som praktisk talt vil dække halvdelen af Københavns Kommunes Amager område. Dette vil alt andet lige have en negativ indflydelse på skolens mulighed for at sikre en lokalt forankret skole, herunder et stærkt SSP samarbejde med elevernes forskellige nærmiljøer.

Sluttelig vil vi gerne påpege, at Højdevangens Skole qua sin status som udskolingsskole for Dyvekeskolen er direkte interessent i forhold til ændringsforslaget, men det fremgår intetsteds i kommunens skrivelse. Det er vi naturligvis ærgerlige over.

Med venlig hilsen på vegne af skolebestyrelsen  
Lotte Isager (formand)



**AMAGER VEST  
LOKALUDVALG**

Sundholmsvej 8  
2300 København S

E-mail  
F91J@okf.kk.dk  
www.avlu.dk

Børne- og ungdomsforvaltningen  
Københavns Kommune

### Høringssvar vedr. ændring af skoledistrikter i Amager Vest

Som vi tidligere har givet udtryk for i vores brev af 25. april 2016 til Børne og Ungeudvalget, er Amager Vest Lokaludvalg meget bekymret over udviklingen indenfor skoleområdet i vores bydel. Vi takker for den redegørelse, vi har modtaget. Sammenholdt med den foreslåede ændring af skoledistrikterne tegner der sig dog desværre endnu engang en kortsigtet planlægning, som nødvendigvis vil medføre nye store ændringer i skoledistrikterne i løbet af få år. Vi anerkender, at der er behov for ændringer, men de foreslåede er ikke de rigtige.

Vi har læst høringssvarene eller udkast til samme fra Ørestad Skole, Dyveke Skole og Højdevang Skole. Vi har endvidere haft møde med repræsentanter for Amager Fælled Skole. De tre førstnævnte skoler giver udtryk for seriøse bekymringspunkter. En bekymring vi langt hen ad vejen deler.

Ørestad Skole ser ud til at ende næsten uden skoledistrikt. Vi må forudse, at den i løbet af få år, vil miste sin betydning og måske funktion. Skolen påpeger ledige lejemål i området, som ville kunne forøge skolens kapacitet. Udgiften til dette vil formodentlig ikke blive væsentligt større, end de omfattende investeringer der skal til, for at sikre en tryk skolevej for Ørestadens børn, når de skal krydse Vejlands Alle og Røde Mellemsvej/Kongelundsvej. Det vil være nødvendigt med en cykel/gangbro over Vejlands Alle.

24-06-2016

Dyveke Skole er næsten fyldt, blandt andet af midlertidig husning af elever fra Kalvebod Fælled Skole. Ud over det kommende kvarter ved Bella Centret, er det vel naturligt, at den også vil skulle rumme børnene fra det kommende Amager Fælled Kvarter, som er langt fremme i planlægningen og heller ikke indeholder en ny skole. Vi frygter det er flere børn, end Dyveke Skole kan rumme. Det vil medføre en ny ændring af skoledistrikterne. Dyveke Skole gør desuden klogt opmærksom på, at på grund af søskende garantien kan det tage lang tid, at lave ændringer.

Sagsnr.  
2016-0248198

Dokumentnr.  
2016-0248198-9



Et lokaludvalg i  
**KØBENHAVNS KOMMUNE**

Amager Vest Lokaludvalg er en uafhængig lokal forsamling, der er oprettet af Københavns Kommune. Lokaludvalget fungerer som bindeled mellem københavnere i bydelen og politikerne på Københavns Rådhus.



Højdevangskolen gør opmærksom på, at de kommer til at skulle rumme børn fra for stort et geografisk område til, at de kan have et ordentligt samarbejde f.eks. med SSP.

Amager Vest Lokaludvalg er meget engageret i, at arbejde for at sikre en tryk bydel. Vi har for få år siden oplevet problemer med brandstiftelse og hærværk begået af unge omkring den alder, som Højdevangskolen underviser.

Et velfungerende SSP samarbejde er centralt i arbejdet med, at gøre Amager Vest tryk. Vi ser derfor med bekymring på de følger, ændringerne i skoledistrikter kan få for Højdevangskolens arbejde.

Amager Fælled Skole mister en del af sit skoledistrikt. Det vil over tid tage noget af presset af en tæt på overfyldt skole. Det virker imidlertid kortsigtet, når Faste Batteri i løbet af få år vil blive indrettet med boliger til potentielt 1.000 børnefamilier. Skal den nuværende ændring i skoledistrikterne ikke tage højde for denne udvikling? Det gør de foreslåede ikke.

Vi vil indtrængende opfordre til, at kommunen genovervejer ændringerne i skoledistrikter. Der er i forvejen pres på de få private skoler, vi har i bydelen. Tilflytterne til Ørestad, Bella Kvarter og Amager Fælled Kvarter er ressourcestærke mennesker, som vil skabe private løsninger, hvis de offentlige ikke er tilfredsstillende. For nuværende beboere i Ørestad og de fremtidige beboere i Bella Kvarter, er den foreslåede distriktsinddeling ikke tilfredsstillende.

Vi vil endnu engang invitere Børne og Unge Forvaltningen til et samarbejde, hvor vi måske i fællesskab kan løse nogle af disse ganske alvorlige problemer.

Med venlig hilsen

Lars Rimfalk Jensen  
Formand for Amager Vest Lokaludvalg.

Publiseret den *BLIV HØRT* | Københavns kommunes digitale høringsportal  
(<http://www.blivhoert.kk.dk>)

[Forside](#) > [Ændring af skoledistrikter til skoleåret 2017/18](#) > [Svar](#) > Høringssvar: P/F Elmegaarden > Høringssvar: P/F Elmegaarden

## Høringssvar: P/F Elmegaarden

**Navn:**

P/F Elmegaarden

**Postnr:**

2300

**By:**

København S

**Adresse:**

Kongelundsvej 98G

Høringssvar ang. ændring af skoledistrikter til skoleåret 2017/18  
(2016-0057813)

Vi er i P/F Elmegården blevet opmærksomme på de planer om ændring af skoledistrikter, som Børne- og Ungdoms-forvaltningen har fremlagt. Det er planer, som vil ramme beboerne i foreningen negativt, og vi mener, det er en helt forkert vej.

Vi noterer os, at langt hovedparten af medlemmerne i børn og unge-udvalget er imod planerne, og vi vil opfordre dem til at stemme imod planerne.

Vi har forholdt os til de fire principper for inddeling af skoledistrikter, og de er gennemgået nedenfor. Helt kort er de vigtigste argumenter imod:

- 1) At man skaber en skolevej, der er trafikmæssigt langt farligere for børnene
- 2) At skolen ligger langt fra det lokalområde, som man ellers hører til (Ørestad)
- 3) At man splitter et lokalområde op, så børnene kommer til at gå på forskellige skoler

Vi ønsker desuden, at forvaltningen fremlægger eller gennemgår alternativer, da det kun er her, man har overblikket over den demografiske udvikling samt kapacitet og økonomi på området. Derudover vil vi opfordre til, at Børn- og Unge-udvalget prioriterer (også økonomisk), at der nu bliver lavet en holdbar løsning for skoler i Ørestad i stedet for blot at eksportere børnene til skoler andre steder på Amager.

Vi har – ud fra de forudsætninger, vi har til det – forsøget at skitsere et par mulige løsninger til sidst i dokumentet.

Derudover opfordrer vi til, at man i stedet løser Dyvekeskolens mangel på elever i skolens lokalområde, og at man beholder det nuværende skoledistrikt i Ørestad og hvis det er nødvendigt ser på muligheder for at udvide skolens kapacitet. I forbindelse med dette bør forvaltningen fremlægge analyserne af, hvordan antallet af skolebørn i distriktet forventes at udvikle sig i distriktet i de kommende år.

### 2. Hensyn ved inddeling i skoledistrikter

#### 2.1. Kapacitet

Ørestad skoles kapacitet blev senest vurderet i den store ændring af distriktet i 2014/15. Siden er der fundet en løsning for børnene i den kommende Kalvebod Skole.

Det er svært at se, hvad der er sket i de to år, der gør det nødvendigt allerede at ændre distriktet igen, og man kan frygte en ny lappeløsning om et par år igen. For at vurdere andre løsninger må forvaltningen fremlægge de data for området demografiske udvikling, som distriktsændringen er baseret på.

Dyvekeskolens frie kapacitet skyldes ikke for få børn i distriktet, men at der stadig er for mange af områdets forældre, som vælger skolen fra. En yderligere udvidelse af skolens distrikt er ikke den rette løsning på dette problem – ikke mindst fordi man kan

forvente, at mange af de børn, som vil komme ind under det nye distrikt nu helt vil fravælge folkeskolen.

## 2.2. Trafiksikkerhed:

Ændringen af distrikterne går direkte imod princippet om trafiksikkerhed. Børnene i P/F Elmegården har i dag en fuldstændig sikker skolevej med cykelsti hele vejen. Vejen til Dyvekeskolen går gennem to tungt befærdede veje, Kongelundsvej og Vejlands Allé, som begge er kaotisk i morgentrafikken. Cyklistforbundet regner ikke børn som sikre i trafikken, før de er 10-12 år, og det betyder at alle børn frem til 4-5 klasse vil skulle følges til skole af en voksen.

Sikre lokalområder og skoleveje er en vigtig faktor for at hjælpe til, at børn bevæger sig nok i hverdagen, og det underminerer man her.

## 2.3. Mindst mulige indgreb

### 2.3.1. En del af lokalområdet:

P/F Elmegården hører logisk og fysisk sammen med Ørestad, og det er her indkøb, faciliteter, fritidsaktiviteter, bibliotek m.m. findes. Man kan se skolen fra foreningens område, og både forvaltning og politikere har fra start anerkendt, at det var vigtigt, at "det gamle" Amager hang sammen med den "nye" Ørestad. Langt de fleste beboere med børn er – ligesom beboerne i selve Ørestad – flyttet hertil for at være en del af det miljø og deltage i opbygningen af den nye bydel. De har været med i skolebestyrelsen på Ørestad skole og andre institutioner, sat gang i lokale aktiviteter og både børn og voksne er en del af det liv, som skaber lokalområdet. De forudsætninger vil blive ødelagt, hvis planerne realiseres.

### 2.3.2. Opsplitning af børnegrupper

Elmegården er et tæt lokalområde, hvor børnene vokser op sammen og leger sammen, fra de er helt små. Hvis ændringen bliver vedtaget, vil det splitte kvarterets børn i to grupper. En gruppe af ældre børn og deres mindre søskende, som i det daglige hører sammen med nærområdet i Ørestad og skolen der. Og en gruppe af børn som ved deres skolestart flyttes ud af kvarteret – hvor de sandsynligvis også har gået i vuggestue og børnehave - og over til Dyvekeskolen. Det vil gå hårdt ud over trivsel og venskaber hos de små. Det samme gælder nye beboere, der dermed også mister tilknytning og sammenhæng i lokalområdet.

### 2.3.3. Manglende tilhørsforhold og integration i Dyvekeskolen

Hvis ændringerne bliver gennemtruffet vil Elmegården komme til at ligge i distriktets yderområde – over 2 km fra skolen. Derimod strækker distriktet sig kun få hundrede meter mod nord og vest. Det vil betyde at legekammerater og aktiviteter er langt væk.

### 2.3.4. For få elever på Ørestad skole

Som det også fremgår af bilaget til forslaget, vil man bringe antallet af nye elever på Ørestad skole ned på 42,7 elever pr. årgang + nye boliger. Med ca. 30 elever pr. klasse skal der således komme ekstra 47,3 elever pr. årgang fra nye boliger, men der er ifølge By&Havn kun planlagt 300 nye lejligheder i området. De kan langt fra dække den ekstra kapacitet.

## 2.4. Fordeling

Som det fremgår af forslaget medfører forslaget ikke samlet set en mere jævn fordeling af elever. Ørestad Skole bliver tværtimod mere isoleret med en markant højere escs-score end tidligere. Forskellen i andelen af tosprogede elever på de to skoler bliver ikke mindre, det bliver blot med omvendt fortegn.

Dette bør tale imod forslaget. Samtidig bliver grundlaget for Ørestad Skole endnu mere homogent end før, da en del af området på Kongelundsvej bliver skåret væk.

## 3. Alternative løsninger

### 3.1. Løs problemerne i Ørestad

Skoletilbuddene i Ørestad har været forsinkede og underprioriterede fra start, og det lider bydelen fortsat under. Det er på tide at lave en holdbar løsning inden for området, som ikke blot eksporterer eleverne til andre områder.

### 3.1.1. Forvaltningen bør fremlægge alternativer og forudsætninger

Her er det forvaltningens opgave at fremlægge alternativer, da det kun er her, man har overblikket over den demografiske udvikling samt kapacitet og økonomi på området. Derudover vil vi opfordre til, at Børn- og Unge-udvalget prioriterer (også økonomisk), at der nu bliver lavet en holdbar løsning for skoler i Ørestad i stedet for blot at eksportere børnene til skoler andre steder på Amager.

I forbindelse med dette bør forvaltningen fremlægge analyserne af, hvordan antallet af skolebørn i distriktet forventes at udvikle sig i distriktet i de kommende år.

### 3.1.2. Behold skoledistriktet – evt. uden nye boliger

Vi foreslår, at man beholder det nuværende skoledistrikt i Ørestad, men hvis det bliver nødvendigt at skære kan man se på de nye boliger, hvor potentielle beboere i så fald vil kende forudsætningerne.

### 3.1.3. Mulighed for at samle større klasser i nye faciliteter i Ørestad Syd

Derudover bør man se på muligheder for at udvide skolens kapacitet. Her kunne det være en mulighed løse kapacitetsproblemet på sigt ved at samle de større klasser (7.-9. klasse) i faciliteter i Ørestad Syd. Det kan både være med til at binde Ørestad sammen og vil være trafikmæssigt ansvarligt med de større børn.

### 3.2. Find bedre og mere logiske løsninger på Dyvekeskolens elevproblemer

Der er flere andre og mere logiske måder at udvide Dyvekeskolens distrikt (hvis dette overhovedet er den rigtige løsning), og Dyvekeskolen har også i tidligere ændringer ønsket løsninger, der var mere logiske. Både Eberts villaby og områderne omkring Digevej ville være mere logiske.

## 4. Der skal undersøges reelle alternativer

Vi ser forslaget som – endnu en – midlertidig lappeløsning, og vi er overbeviste om, at der kan findes bedre løsninger. Vi er glade for, at stort set alle partier har erkendt, at det er en dårlig løsning, men også lidt bekymrede for, om efterspørgslen efter alternativer fra beboerne dækker over manglende vilje til reelt at finde andre løsninger. Det er et politisk ansvar at sørge for, at der i forvaltningen reelt og oprigtigt bliver undersøgt alternativer for det er kun her man har den nødvendige viden. Vi deltager meget gerne i udviklingen og undersøgelsen af alternativer sammen med forvaltning og politikere, hvis der er viljen til det. Vi ser frem til at tage dialogen.

På vegne af P/F Elmegaarden  
Bestyrelsen

### Høring:

[Ændring af skoledistrikter til skoleåret 2017/18](#) <sup>[1]</sup>

**Destinations URL:** <http://www.blivhoert.kk.dk/svar/13053>

### Links:

[1] <http://www.blivhoert.kk.dk/hoering/ndring-af-skoledistrikter-til-skole-ret-201718>

### Høringssvar vedr. ændring af til Ørestad Skoles skoledistrikt (3)

På vegne af A/B V-huset protesterer vi imod, at Ørestad Skoles skoledistrikt ændres således, at en stor del af de børn, som bor tættest på Ørestad Skole, i stedet skal høre til Dyvekeskolen over to kilometer væk. I dag kan mange børn, også i de små klasser, selv gå hjem fra skole og KKFO. Det vil ikke være muligt med den planlagte ændring.

### En bydel på vej

Det virker ikke sammenhængende, at børn som bor øst for Ørestads Boulevard, men i selve Ørestad City, fremover ikke skal høre til Ørestad Skole (især samtidig med, at H/F Våren mv., som ikke ligger i Ørestad, fortsat er en del af skoledistriktet.) Den planlagte opsplitning vil modvirke den bydelsdannelse som - efter mange år - nu endelig er på vej i Ørestad.

### Elevgrundlaget

Den voldsomme reduktion i elevgrundlaget for Ørestad Skole, begrundes med at bydelens fortsatte udvikling igen vil medføre et voksende elevgrundlag. Imidlertid er det vanskeligt at se, hvor denne fremtidige vækst skulle foregå i det stærkt reducerede nye skoledistrikt, som stort set er udbygget. De planlagte byggerier er alt overvejende erhvervslokaler.

### Langt mere usikker skolevej

Ifølge den skitserede problemstilling, er forslaget "udarbejdet således, at de i videst muligt omfang tilgodeser principperne om sikre skoleveje" Det er svært at se hvorledes det hænger sammen med børn, som bor i Porthuset, V-Huset, M-Huset og Bjerget på Ørestads Boulevard (hhv. 400m, 500m og 600m fra Ørestad Skole) som pt. har den sikrest mulige skolevej (med stisystem og uden at skulle krydse nogen veje) efter ændringen vil få 2,3 Km, bl.a. ad - og med kryds af - de stærkt trafikerede Vejlands Allé og Røde Mellevej.

Sammenlagt finder vi det særdeles uheldigt hvis skoledistriktet ændres jvf. forslaget.

### Overordnet plan

Sammenlagt må man se på de forudsætninger der ligger til grund for at bo og flytte til Ørestad City. Kvaliteten ved at bo i Ørestad ligger bl.a. i at der er et stærkt knudepunkt der hedder Ørestad Skole, som skaber sammenhængskraft og opbygger relationer mellem Ørestadsbeboere. Livskvaliteten vil falde væsentligt for børnefamilier som netop er blevet boende i Ørestad City pga. skoledistriktet. Forudsætningerne for at bo eller flytte til Ørestad City vil blive væsentligt forringet for folk uden for Ørestads Skoles distrikt.

Vores kvarter er nyt og det er altafgørende, at der er samlende institutioner som skaber et fællesskab og samhørighed blandt borgerne. Denne deling af skoledistriktet vil skabe en urimelig splittelse af vores lokalsamfund, som alt i alt vil skabe et langt mindre attraktivt kvarter end det oprindeligt var tiltænkt.

Det er derfor aldeles påkrævet, at man finder en løsning der tilgodeser den del af Ørestad City, som der er planer om at udelukke med det nye skoledistrikt, men også Ørestad City som sin helhed.

Løsningen på problemet ligger i de tilstødende bygninger såsom Winghouse, med lokaler til leje, eller ombygning af dele af det eksisterende parkeringshus, som giver en naturlig forlængelse af skolen. Et evt. samarbejde med det statslige gymnasium kunne også være en løsning.

Med venlig hilsen

Bestyrelsesformand A/B V-Huset  
Anders Granum Aagaard  
Ørestads Boulevard 59B, 519  
2300 København S  
aga@vhuset.dk

Bestyrelsesmedlem A/B V-Huset  
Christina Janus Petersen  
Ørestads Boulevard 59C  
2300 København S  
cjp@vhuset.dk

13.

Publiseret den *BLIV HØRT* | Københavns kommunes digitale høringsportal  
(<http://www.blivhoert.kk.dk>)

[Forside](#) > [Ændring af skoledistrikter til skoleåret 2017/18](#) > [Svar](#) > Høringssvar: José Soler > Høringssvar: José Soler

## Høringssvar: José Soler

**Navn:**

José Soler

**Virksomhed / organisation:**

borger

**Postnr:**

2300

**By:**

København

**Adresse:**

C.F. Møllers Allé 58, 6tv

**Øvrige kontakt- oplysninger:**

Tfn: 22274822

Mhv. skoledistrikt i Ørestad, er den fremvist plan en angreb til familier i Ørestad. Det giver ikke mening af enheden "Ørestads Byparken Grunejerforeningen" bliver split i to med resultat af familier og sociale relationer er split i to forskellige skoler. Den lokale "Ørestadskole", med den lokale Bibliotek og andre fritidaktiviteter i område efter skoletids og weekenden ligger 300 m. fra C.F. Møllers Allé. C.F. Møllers Allé familier, som grundlæggende deres beslutning til at flytte til område i denne nærhed og med børn allerede i Ørestadskolen, er omdirigeret mht. til den nye plan til Dyvekeskolen, som ligger mere end 1,5 Km væk, med en meget tvilsom resultat til familierne, søskenderfølelser, sociale udvikling i områder hvor børnene bor og udvikler sig social, o.l. Der giver absolut ingen mening at splitte området omkring Ørestads Byparken i 2 forskellige skoledistrikter, når denne er en enkelte social og byliv enhed. Vi beder jer for at overveje om denne igen. På forhånd tak.

**Høring:**[Ændring af skoledistrikter til skoleåret 2017/18](#) <sup>[1]</sup>**Destinations URL:** <http://www.blivhoert.kk.dk/svar/12691>**Links:**<sup>[1]</sup> <http://www.blivhoert.kk.dk/hoering/ndring-af-skoledistrikter-til-skole-ret-201718>

Publiseret den *BLIV HØRT* | Københavns kommunes digitale høringsportal  
(<http://www.blivhoert.kk.dk>)

[Forside](#) > [Ændring af skoledistrikter til skoleåret 2017/18](#) > [Svar](#) > Høringssvar: Lis > Høringssvar: Lis

## Høringssvar: Lis

**Navn:**

Lis

**Postnr:**

2300

**By:**

København S

**Adresse:**

C.F. Møllers Alle 66, st.

Hvor er det sørgeligt, at man ødelægger Ørestad som en familievenlig bydel, ved at man ødelægger det naturlige, sociale miljø, der ligger naturligt omkring Ørestad Skole, Biblioteket og Byparken.

At tvinge familier til at transportere deres børn flere km væk til en skole, som ikke hører naturligt til distriktet i Ørestad.

- transportere børnene væk fra de kammerater, som findes lige rundt om hjørnet - bare 50 meter væk ... som går i en anden skole.

Det er tåbeligt og uopfindsomt.

Det må simpelthen kunne gentænkes!!

**Høring:**

[Ændring af skoledistrikter til skoleåret 2017/18](#) <sup>[1]</sup>

**Destinations URL:** <http://www.blivhoert.kk.dk/svar/12692>

**Links:**

[1] <http://www.blivhoert.kk.dk/hoering/ndring-af-skoledistrikter-til-skole-ret-201718>



15.

Publiseret den *BLIV HØRT* | Københavns kommunes digitale høringsportal  
(<http://www.blivhoert.kk.dk>)

[Forside](#) > [Ændring af skoledistrikter til skoleåret 2017/18](#) > [Svar](#) > Høringsvar: Frank Skov > Høringsvar: Frank Skov

## Høringsvar: Frank Skov

**Navn:**

Frank Skov

**Postnr:**

2300

**By:**

København S

**Adresse:**

C.F. Møllers Alle 64, 3.tv.

Det er med stor bekymring og undren vi har læst forslaget til Ændring af skoledistrikter til skoleåret 2017/18 - i særdeleshed i forhold til ændringen omkring Ørestad skole/C.F. Møllers Allé og området omkring Ørestad bypark.

Min kone og jeg har boet på C.F. Møllers Allé siden 2008, og har med stor interesse fulgt opførelsen af Ørestad skole med en sikker tro på at her ville vores børn komme til at gå i skole sammen med resten af Ørestads børn.

Nu har man så valgt at trække en streg direkte ned gennem byparken, så børn der bor 100 meter fra hinanden i det samme byområde (Ørestad City) nu skal gå i skole flere kilometer fra hinanden.

Derudover undrer vi os meget over den kommende skolevej, hvor vi i stedet for nogle få hundrede meter gennem byparken, nu skal ud i en tur på flere kilometer, hvor adskillige store veje skal krydses.

Hvordan kan man tildele kvarterer, som ikke engang hedder Ørestad, til Ørestad skole, således at de børn der rent faktisk bor i Ørestad, få hundrede meter fra skolen, ikke kan få lov til at gå der? Det er fuldstændig horribelt i vores optik.

Vi frygter at denne beslutning fuldstændig vil smadre sammenhængskraften og fællesskabet i Ørestad City. Vi mener i særdeleshed at området C.F. Møllers Alle (Ørestad City) bør høre til Ørestad skole, som det hele tiden er blevet stillet i udsigt. Det kan ikke passe, at vi skal være ofre for elendig kommunal planlægning i forhold til børnetallet i nye bydele.

Det er vores klare indstilling at området C.F. Møllers Alle (Ørestad City) tilknyttes Ørestad skole, og at man i stedet vælger at tilknytte en af de områder der ikke er Ørestad til Dyvekeskolen.

Venlig hilsen  
Majbritt og Frank Skov

**Høring:**

[Ændring af skoledistrikter til skoleåret 2017/18](#) [1]

16.

Publiseret den *BLIV HØRT* | Københavns kommunes digitale høringsportal  
(<http://www.blivhoert.kk.dk>)

[Forside](#) > [Ændring af skoledistrikter til skoleåret 2017/18](#) > [Svar](#) > Høringssvar: Agnieszka Bukowska\_Nielsen > Høringssvar: Agnieszka Bukowska\_Nielsen

## Høringssvar: Agnieszka Bukowska\_Nielsen

**Navn:**

Agnieszka Bukowska\_Nielsen

**Postnr:**

2300

**By:**

København S

**Adresse:**

C.F. Møllers Allé 68 8. tv

Der er et meget hensynsløst indgreb i menneskers tilværelse. Ørestaden med alle dens institutioner kan man da ikke bare rive midt over på den måde. Vi taler om helt almindelige børnefamilier hvis hverdag ikke kan hænge sammen i forhold til at aflevere og bringe børnene fordi kommunen ikke magter at tilbyde skoler i lokalområdet. Man har tidligere talt om at der skal være tre folkeskoler i Ørestaden, så kan man da ikke lige pludseligt opfinde Dyvekeskolen som den tredje folkeskole. Den ligger overhovedet ikke i Ørestaden. Jeg forstår ikke hvorfor Frank Jensen og resten af den socialdemokratiske gruppe insisterer på at ødelægge Jens Kramer Mikkelsens vision for Ørestaden som en sammenhængende bydel. Det her er en svinestreg som bliver skelsættende for Ørestaden som bydel i fremtiden.

**Høring:**

[Ændring af skoledistrikter til skoleåret 2017/18](#) <sup>[1]</sup>

**Destinations URL:** <http://www.blivhoert.kk.dk/svar/12694>

**Links:**

[1] <http://www.blivhoert.kk.dk/hoering/ndring-af-skoledistrikter-til-skole-ret-201718>

17.

Publiseret den *BLIV HØRT* | Københavns kommunes digitale høringsportal  
(<http://www.blivhoert.kk.dk>)

[Forside](#) > [Ændring af skoledistrikter til skoleåret 2017/18](#) > [Svar](#) > Høringssvar: Ditte > Høringssvar: Ditte

## Høringssvar: Ditte

**Navn:**

Ditte

**Postnr:**

2300

**By:**

København S

**Adresse:**

C. F. Møllers alle 58 10. tv

Ørestad har formodet at skabe et fællesskab i form af sportsklubber, løbeklubber mv. drevet af frivillige ildsjæle, mange af dem forældre til børn i Ørestad og på Ørestad skole. Et fællesskab, der er skabt fra bunden for at skabe et trygt, sjovt og aktivt nærmiljø og en bydel, vi er stolt af. Nu foreslås det så at tage en del af børnene, der bor midt i hjertet af Ørestad city og placere dem på en skole flere KM væk fra det nærmiljø. Har Københavns Kommune med i sine overvejelser, hvad det vil gøre ved vores bydel, der i forvejen er spredt ud over et stort areal og hvad det betyder for børnene ikke at kunne gå i skole i deres vante omgivelser? Noget groteskt er det at tænke på, at børnene skal køres i skole af forældrene eller tage bussen i stedet for at kunne cykle, gå eller jo endda hinke de max 400 meter til de ellers ville have haft i skole. For Københavns Kommune forestiller sig vel ikke at 5-8 årige får vel lov til at færdes på eller krydse Vejlands allé alene?

Mon ikke, der kan findes en, for Ørestad og nærmiljøet, mindre ødelæggende opdeling af skoledistrikterne.

På forhånd tak

Ditte Fahrman

**Høring:**

[Ændring af skoledistrikter til skoleåret 2017/18](#) <sup>[1]</sup>

**Destinations URL:** <http://www.blivhoert.kk.dk/svar/12696>

**Links:**

[1] <http://www.blivhoert.kk.dk/hoering/ndring-af-skoledistrikter-til-skole-ret-201718>

18.

Publiseret den *BLIV HØRT* | Københavns kommunes digitale høringsportal  
(<http://www.blivhoert.kk.dk>)

[Forside](#) > [Ændring af skoledistrikter til skoleåret 2017/18](#) > [Svar](#) > Høringssvar: Louise Moltsen Kjølner > Høringssvar: Louise Moltsen Kjølner

## Høringssvar: Louise Moltsen Kjølner

**Navn:**

Louise Moltsen Kjølner

**Postnr:**

2300

**By:**

København S

**Adresse:**

C.F. Møllers Allé 56, 7th

Vi valgte netop at købe vores lejlighed fordi den blandt andet lå i en dejlig tæt afstand på Ørestad skolen og vi ville kunne trygt og sikkert sende vores datter afsted. Hvis forslaget bliver vedtaget, betyder det, at der ville blive en 35 minutters gang til Dyvekeskolen og der skal krydses flere trafikerede og farlige veje. Som det er nu, kan vi se Ørestad skolen fra vores lejlighed og det giver da en enorm tryghed. Vi har kun hørt godt om Ørestad skolen og det ville være en meget negativ drejning, at skulle sende vores barn på Dyvekeskolen.

Én ting er, at vi skal betale så meget i parkering i Ørestaden, en anden ting er, at man nu vil forsøge at tvinge folks børn til en anden skole. Hvorfor bygger man ikke en skole i det nye Bella-kvarter?

**Høring:**[Ændring af skoledistrikter til skoleåret 2017/18](#) <sup>[1]</sup>**Destinations URL:** <http://www.blivhoert.kk.dk/svar/12697>**Links:**

[1] <http://www.blivhoert.kk.dk/hoering/ndring-af-skoledistrikter-til-skole-ret-201718>

Publiseret den *BLIV HØRT* | Københavns kommunes digitale høringsportal  
(<http://www.blivhoert.kk.dk>)

[Forside](#) > [Ændring af skoledistrikter til skoleåret 2017/18](#) > [Svar](#) > Høringssvar: Marie Aimée > Høringssvar: Marie Aimée

## Høringssvar: Marie Aimée

**Navn:**

Marie Aimée

**Postnr:**

2300

**By:**

København S

**Adresse:**

C.F. Møllers Allé 58

Tendensen - at de fleste børnefamilier vælger at bosatte sig i Ørestadsområdet må forstås som et stærkt ønske om at være tæt på byen og naturen samtidig opretholde et balanceret arbejde og familieliv.

Indstillingen og forslaget fra Børne- og Ungdomsudvalgets om ændring af skoledistrikter i Ørestaden, ser jeg som en nød løsning til at løse et problem som har eksisteret siden Ørestad blev bygget. Det har været en kendsgerning, at skole mangel ville være en udfordring i området. Nu skal de nuværende forældre med børn som bor 10 mins gang fra Ørestadsskolen fratages mulighed for frit at vælge lige netop denne skole.

Mange af børnene inkl. min egen som bor ved C.F. Møllers Allé og Ørestads city omegnen er startet i de samme mødre grupper og kommet i de samme vuggestuer/børnehaver. Allerede der har mange af vores børn indgået deres første relationer til andre børn i Ørestaden.

Grunden til at vi valgte som familie at blive boende her, var for de sociale relationer som vi tænkte ville forsætte på Ørestadsskolen. Det er også min vurdering, at det er af afgørende betydning for børnenes trivsel og sikkerhed, at de følges i samlet flok til skolen. Det ville give dem mulighed forsat at bevare allerede etablerede venskaber samt fortsætte deres sociale fritid og aktiv foreningsliv her i Ørestads city (omkring C.F. Møllers Allé). Det, at børnene på C.F. Møllers Allé kan gå eller cykle i skolen er en fordel for børnenes sundhed og ikke mindst for miljøet.

Min vurdering er, at ændringen af skoledistriktet ville skabe ustabilitet og ubalancen i børnefamiliers liv og skabe en utryghed i børnenes hverdag. Hvilket ville føre til at mange ressourcestærke familier ville flytte fra området. En del af løsningen ville helt klar være at bygge en tredje skole eller finde erhvervslokaler i området til formålet.

Vi har behov for endelig at opleve en forvaltning og et politisk system, der tager deres ansvar på sig og viser villighed til at skabe noget bæredygtigt – ind i fremtiden.

Med venlig hilsen,

Marie Aimée

**Høring:**

20

Publiseret den *BLIV HØRT* | *Københavns kommunes digitale høringsportal*  
(<http://www.blivhoert.kk.dk>)

[Forside](#) > [Ændring af skoledistrikter til skoleåret 2017/18](#) > [Svar](#) > Høringssvar: Steen Nedergaard > Høringssvar: Steen Nedergaard

## Høringssvar: Steen Nedergaard

**Navn:**

Steen Nedergaard

**Postnr:**

2300

**By:**

København S

**Adresse:**

C.F. Møllers Allé 56 2.tv

Hvis dette forslag bliver en realitet så vi som familie desværre flytte. Jeg kan ikke bo i en bydel der ikke kan tilbyde en skole i nærområdet. Det er helt urealistisk at skulle aflevere børn i børnehaven en skole der ligger langt væk fra Ørestaden. Hvis i politikere havde en idé om hvor mange mennesker i Ørestaden der helt åbent taler om at flytte af denne årsag. Man forstår det godt. Vi flyttede til Ørestaden netop fordi det er en bydel der fungerer godt for børnefamilier. Det ødelægger i nu ved at fjerne muligheden for at man kan gå i skole i lokalområdet.

**Høring:**[Ændring af skoledistrikter til skoleåret 2017/18](#) <sup>[1]</sup>**Destinations URL:** <http://www.blivhoert.kk.dk/svar/12699>**Links:**

[1] <http://www.blivhoert.kk.dk/hoering/ndring-af-skoledistrikter-til-skole-ret-201718>

21.

Publiseret den *BLIV HØRT* | *Københavns kommunes digitale høringsportal*  
(<http://www.blivhoert.kk.dk>)

[Forside](#) > [Ændring af skoledistrikter til skoleåret 2017/18](#) > [Svar](#) > Høringssvar: Jakob jensen > Høringssvar: Jakob jensen

## Høringssvar: Jakob jensen

**Navn:**

Jakob jensen

**Postnr:**

2300

**By:**

København S

**Adresse:**

C.F. Møllers Alle 22

Det er blot et af mange eksempler på Københavns kommunes ringeagt over for Ørestaden, som nu igen forringer dagligdagen for beboerne i Ørestad. Hvorfor sker det hele tiden? Vi taler om et kvarter som via frivillige initiativer har bygget et foreningsliv op i Ørestaden. I dette foreningsliv har der lige fra starten af været et tæt samspil med skolen. Vi er en del som har været med til at bygge dette foreningsliv som også skolen nyder godt af. Hvorfor skal vi nu fratages muligheden for at benytte den skole som vi starten har inkluderet i vores selvskabte foreningsliv? Hvis dette forslag bliver en realitet flytter vi. Der må sgu være en grænse for galskaben

**Høring:**[Ændring af skoledistrikter til skoleåret 2017/18](#) <sup>[1]</sup>**Destinations URL:** <http://www.blivhoert.kk.dk/svar/12700>**Links:**<sup>[1]</sup> <http://www.blivhoert.kk.dk/hoering/ndring-af-skoledistrikter-til-skole-ret-201718>

22

Publiseret den *BLIV HØRT* | Københavns kommunes digitale høringsportal  
(<http://www.blivhoert.kk.dk>)

[Forside](#) > [Ændring af skoledistrikter til skoleåret 2017/18](#) > [Svar](#) > Høringssvar: Jakob Tønners > Høringssvar: Jakob Tønners

## Høringssvar: Jakob Tønners

**Navn:**

Jakob Tønners

**Postnr:**

2300

**By:**

København S

**Adresse:**

Edvard Thomsens Vej

Jeg vil gerne gøre indsigelser mod flytning af skoledistriktet i Ørestad.

Det er en svinestreg, at man på den måde vil skære Ørestad over og flytte en masse "Ørestad-børn" til Dyvekeskolen. Alle "Ørestad-børn" bør selvfølgelig høre til en skole i nærområdet i Ørestad og ikke en skole der ligger flere kilometer væk og hvor flere storveje skal forceres. Det er da det mindste man kan forvente af en kommune som København.

Hele miseren skyldes, at Københavns Kommune ikke har udvist rettidig omhu og sørget for den nødvendige infrastruktur, herunder skoler i Ørestad i takt med udbygningen af Ørestad.

De partier der eventuelt lægger stemmer til dette vanvittige forslag vil jeg ikke stemme på ved kommunalvalget i november 2017.

**Høring:**

[Ændring af skoledistrikter til skoleåret 2017/18](#) <sup>[1]</sup>

**Destinations URL:** <http://www.blivhoert.kk.dk/svar/12701>

**Links:**

[1] <http://www.blivhoert.kk.dk/hoering/ndring-af-skoledistrikter-til-skole-ret-201718>



23

Publiseret den *BLIV HØRT* | Københavns kommunes digitale høringsportal  
(<http://www.blivhoert.kk.dk>)

[Forside](#) > [Ændring af skoledistrikter til skoleåret 2017/18](#) > [Svar](#) > Høringssvar: Casper Spur > Høringssvar: Casper Spur

## Høringssvar: Casper Spur

**Navn:**

Casper Spur

**Postnr:**

2300

**By:**

København S

**Adresse:**

C. F. Møllers Allé 64, 6. tv.

Svar til forslag om ændring af skoledistriktet for Ørestad Skole.

Det er for mig fuldstændig grotesk at læse om den forslået ændring af skoledistriktet. Jeg har ingen forståelse for at børn skal ud af deres egen bydel for at gå i skole. Det kan ikke passe at det sammenhold der bliver arbejdet så hårdt på at have i Ørestad skal ødelægges på grund af dårlig planlægning fra Københavns Kommune.

Vi der bor på C. F. Møllers Allé har aldrig i vores vildeste fan

24.

Publiseret den *BLIV HØRT* | *Københavns kommunes digitale høringsportal*  
(<http://www.blivhoert.kk.dk>)

[Forside](#) > [Ændring af skoledistrikter til skoleåret 2017/18](#) > [Svar](#) > Høringssvar: Dorrit Ellen Hermansen > Høringssvar: Dorrit Ellen Hermansen

## Høringssvar: Dorrit Ellen Hermansen

**Navn:**

Dorrit Ellen Hermansen

**Postnr:**

2300

**By:**

København S

**Adresse:**

Ørestads Boulevard 63a 2. Lejlighed 233

Jens Kramer Mikkelsen grundlagde Ørestaden og Frank Jensen ødelagde den.  
Tillykke med det eftermæle.

**Høring:**

[Ændring af skoledistrikter til skoleåret 2017/18](#) <sup>[1]</sup>

**Destinations URL:** <http://www.blivhoert.kk.dk/svar/12707>

**Links:**

[1] <http://www.blivhoert.kk.dk/hoering/ndring-af-skoledistrikter-til-skole-ret-201718>

Publiseret den *BLIV HØRT* | Københavns kommunes digitale høringsportal  
(<http://www.blivhoert.kk.dk>)

[Forside](#) > [Ændring af skoledistrikter til skoleåret 2017/18](#) > [Svar](#) > Høringssvar: Kim Degnsbjerg > Høringssvar: Kim Degnsbjerg

## Høringssvar: Kim Degnsbjerg

**Navn:**

Kim Degnsbjerg

**Postnr:**

2300

**By:**

København S

**Adresse:**

C. F. Møllers Allé 64, 5.tv.

Indstillingen/forslaget fra Børne- og Ungdomsudvalget om ændring af skoledistrikter i Ørestaden er en vanvittig dårlig løsning for os der bliver ramt i Ørestaden.

Det bør være ganske naturligt at når man bor i Ørestaden, i mit tilfælde C.F. Møllers Allé at man hører til Ørestad skole. Man ødelægger det gode fællesskab der er blandt børnene i Ørestaden!

Kommunen har i den grad sovet i timen og nu laver man så en hovsa løsning hvor mange familier stilles meget ringere og der bliver væsentligt længere til en skole som ikke på nogen må burde dække Ørestad kvarteret.

Hvis forslaget vedtages ser vi det eneste alternativ er privat skole.

Vi vil samtidig garantere at de politikere/partier der stemmer for forslaget ikke har vores stemmer i fremtiden.

18. maj 2016

Sonja Haslund Andersen og Kim Degnsbjerg

**Høring:**

[Ændring af skoledistrikter til skoleåret 2017/18](#) <sup>[1]</sup>

**Destinations URL:** <http://www.blivhoert.kk.dk/svar/12714>

**Links:**

[1] <http://www.blivhoert.kk.dk/hoering/ndring-af-skoledistrikter-til-skole-ret-201718>

26.

Publiseret den *BLIV HØRT* | Københavns kommunes digitale høringsportal  
(<http://www.blivhoert.kk.dk>)

[Forside](#) > [Ændring af skoledistrikter til skoleåret 2017/18](#) > [Svar](#) > Høringssvar: Julie Østedgaard > Høringssvar: Julie Østedgaard

## Høringssvar: Julie Østedgaard

**Navn:**

Julie Østedgaard

**Postnr:**

2300

**By:**

København S

**Adresse:**

C.F Møllers Alle

Det er fuldstændigt sindssygt at en hel bydel skal lide under at kommunen har sovet i timen.

Har boet på C.F Møllers Alle i 9 år og der har alle dage været problemer med børnepasningen. At man nu som en "hovsa" løsning splitter et område op, ødelægger nærmiljøet for børn, gør skolevejen betydeligt længere og langt mere usikker er simpelthen ikke godt nok!

Der må og skal findes en anden løsning og bevilges penge til endnu en skole i Ørestad!

Min børn går allerede på skolen, gudskelov for det. Men syntes det er så uanstændigt at man ikke bygger den 3. skole i bydelen som der har været snakket om, i hvert fald i de første år vi boede i Ørestad.

Det er så dårligt arbejde at man slet ikke kan forstå det.!

**Høring:**

[Ændring af skoledistrikter til skoleåret 2017/18](#) <sup>[1]</sup>

**Destinations URL:** <http://www.blivhoert.kk.dk/svar/12717>

**Links:**

[1] <http://www.blivhoert.kk.dk/hoering/ndring-af-skoledistrikter-til-skole-ret-201718>

27.

Publiseret den *BLIV HØRT* | Københavns kommunes digitale høringsportal  
(<http://www.blivhoert.kk.dk>)

[Forside](#) > [Ændring af skoledistrikter til skoleåret 2017/18](#) > [Svar](#) > Høringssvar: David Haldansen Santana > Høringssvar: David Haldansen Santana

## Høringssvar: David Haldansen Santana

**Navn:**

David Haldansen Santana

**Postnr:**

2300

**By:**

KØBENHAVN S

**Adresse:**

Edvard Thomsens Vej 5A, 1. th.

Endnu engang viser man, at man ikke ønsker at skabe en homogen bydel. Vi kender alle de miserable fritidstilbud for Ørestads unge og nu er Plug N Play også snart fortid. Boldbanen i Byparken kan ikke bruges når mørket falder på, hvilket også gælder for de kommende fælled-baner. Nu vælger man så at ændre skoledistriktet, så bydelens unge bliver frataget en oplagt mulighed for at bygge de relationer, der så centrale for en bydels udvikling. Alle ved vel, at løsningen er at bygge flere skoler og institutioner. Det ville klæde politikerne, hvis de på et tidspunkt kunne være på forkant med prognoserne for vores bydel. Har kommunen en oversigt over antallet af børn på Ørestad Skole, der er bosiddende i en anden kommune, fx Tårnby Kommune?

**Høring:**[Ændring af skoledistrikter til skoleåret 2017/18](#) <sup>[1]</sup>**Destinations URL:** <http://www.blivhoert.kk.dk/svar/12718>**Links:**

[1] <http://www.blivhoert.kk.dk/hoering/ndring-af-skoledistrikter-til-skole-ret-201718>

Publiseret den *BLIV HØRT* | Københavns kommunes digitale høringsportal  
(<http://www.blivhoert.kk.dk>)

[Forside](#) > [Ændring af skoledistrikter til skoleåret 2017/18](#) > [Svar](#) > Høringsvar: Julie Pi Boll > Høringsvar: Julie Pi Boll

## Høringsvar: Julie Pi Boll

**Navn:**

Julie Pi Boll

**Postnr:**

2300

**By:**

København S

**Adresse:**

C.F. Møllers Alle 4, 7. th.

Jeg stiller mig meget uforstående over for det forslag, der er stillet, hvorved man fuldstændig ødelægger og splitter en bydel med dertilhørende foreninger, kammeratskab og sammenhold. Der må kunne findes en anden løsning, hvorved de af os, der bor i lige præcis det område, der skæres fra i adgang til skolen, ikke skal lide under dette og pludselig skal sende vores børn af sted på en lang vej til skole, hvor de skal krydse store trafikerede veje. Vi flyttede netop til Ørestad for at få den fulde pakke med bolig, indkøb, og skole lige inden for rækkevidde, og det skal vi nu se forsvinde. Det eneste, der kommer ud af dette forslag er, at både nuværende beboere og dem, der påtænker at flytte til Ørestad, vælger bydelen fra, fordi den ikke kan tilbyde netop det, den ellers har stillet i udsigt for os alle.

Derudover kan jeg ikke forstå, at man ønsker at gennemføre denne plan allerede fra skoleårets 2017/2018. Det giver ikke de berørte nogen som helst mulighed for at nå at agere/flytte/tage stilling til, hvad der så skal ske, når det allerede gælder fra næste år. Skal beslutningen absolut tages, må den tages med henblik på allertidligst 2018, således at man som familie kan nå at indrette sig efter, hvordan det kommer til at påvirke hverdagen. Dermed vil det også give mulighed for, at kommende tilflyttere kan nå at have dette med i deres overvejelser, inden de træffer beslutningen om at flytte hertil eller ej.

Jeg er selv utrolig glad for at bo i Ørestad, fordi bydelen kan noget, mange andre ikke kan. Der er helt specielt forhold mellem beboerne herude, og alle kender hinanden på kryds og tværs, og børnene kan gå på besøg hos kammerater uden det store besvær. Netop fordi alle tilhører de samme institutioner og mødes til de samme arrangementer. Jeg er af den overbevisning, at man vil ødelægge dette specielle bånd, som man ellers bør være utroligt stolt af at kunne præsentere i et ellers stort København. Det vil være synd at lade hånt om dette, da jeg er sikker på, at det især styrker vores børn i opdragelsen af dem og opfattelsen for dem af, at man holder sammen og har naboskab og giver plads til andre.

Tænk på, hvad det vil gøre for bydelen, før beslutningen tages. Så meget godt er blevet bygget og blomstret op herude, som jeg skulle mene måtte være et fantastisk eksempel for andre nye bydele. Lad det ikke falde til jorden, når der he været arbejdet så hårdt på netop at skabe et nyt og mangfoldigt og omfavnende sted, som det er tilfældet her i Ørestad!

**Høring:**

[Ændring af skoledistrikter til skoleåret 2017/18](#) [1]

29. 

Publiseret den *BLIV HØRT* | Københavns kommunes digitale høringsportal  
(<http://www.blivhoert.kk.dk>)

[Forside](#) > [Ændring af skoledistrikter til skoleåret 2017/18](#) > [Svar](#) > Høringssvar: Amalie Kongsted > Høringssvar: Amalie Kongsted

## Høringssvar: Amalie Kongsted

**Navn:**

Amalie Kongsted

**Postnr:**

2300

**By:**

København S

**Adresse:**

C.F. Møllers Allé 24 6. tv

Børne- og Ungeudvalgets forslag om ændre på skoledistriktet er gift for Ørestaden. Den her bydel er skabt af børnefamilier der har en interesse i at støtte lokalområdet. Det spektakulære ved Ørestaden er ikke de arkitekttegnede bygninger herude, det er derimod det fællesskab og frivillige initiativ der hersker i herude. Man kan ikke pille skolen ud af den ligning. Vi har bosat os i Ørestaden og bidrager til bydelen fordi det netop er en samlet pakke. Hvis man fjerner skolen fra den pakke så er Ørestaden ikke længere attraktiv for børnefamilier og det vil dræbe foreningslivet. Hvem vil bidrage til en bydel som man bliver ekskluderet fra i forhold til det vigtigste i ens børns tilværelse? Det vil ødelægge noget helt unikt herude. Ørestaden er den socialdemokratiske drøm der er blevet realiseret. Helt almindelige familier i en menneskevenlig bydel der sætter rammerne for at kommer hinanden ved som naboer. Hvorfor vil man ødelægge det?

**Høring:**[Ændring af skoledistrikter til skoleåret 2017/18](#) <sup>[1]</sup>**Destinations URL:** <http://www.blivhoert.kk.dk/svar/12729>**Links:**<sup>[1]</sup> <http://www.blivhoert.kk.dk/hoering/ndring-af-skoledistrikter-til-skole-ret-201718>

30.

Publiseret den *BLIV HØRT* | *Københavns kommunes digitale høringsportal*  
(<http://www.blivhoert.kk.dk>)

[Forside](#) > [Ændring af skoledistrikter til skoleåret 2017/18](#) > [Svar](#) > Høringssvar: Michael Skipper Kristensen > Høringssvar: Michael Skipper Kristensen

## Høringssvar: Michael Skipper Kristensen

**Navn:**

Michael Skipper Kristensen

**Postnr:**

2300

**By:**

København S

**Adresse:**

C. F Møllers Alle 21 2.th

Forslaget om at ændre på skoledistriktet i Ørestaden er en virkelig dårlig idé. Ørestaden er et alternativ til dem som gerne vil have forstædernes grønne områder men ikke vil forlade byen endegyldigt. Men det er indlysende at vi skal have nogle ordentlige skoletilbud herude i lokalområdet, ellers så tipper balancen i forhold til at købe hus i forstæderne. Vores børn skal helt sikkert ikke gå i skole flere kilometer væk fra hjemmet og være tvunget til at krydse stærkt trafikerede gader. Jeg håber i finder på en anden løsning herude. Jeg forstår at presset på Ørestadens skole er stort, men der er lokaler i Fields der kan bruges midlertidigt. Alternativt kan i bygge en pavillon bag ved Fields.

**Høring:**

[Ændring af skoledistrikter til skoleåret 2017/18](#) <sup>[1]</sup>

**Destinations URL:** <http://www.blivhoert.kk.dk/svar/12730>

**Links:**

[1] <http://www.blivhoert.kk.dk/hoering/ndring-af-skoledistrikter-til-skole-ret-201718>



31.

Publiseret den *BLIV HØRT* | Københavns kommunes digitale høringsportal  
(<http://www.blivhoert.kk.dk>)

[Forside](#) > [Ændring af skoledistrikter til skoleåret 2017/18](#) > [Svar](#) > Høringssvar: Jesper bak Madsen > Høringssvar: Jesper bak Madsen

## Høringssvar: Jesper bak Madsen

**Navn:**

Jesper bak Madsen

**Postnr:**

2300

**By:**

københavn S

**Adresse:**

Ørestads Boulevard 62 5 lejl. 512

Jeres plan med at ændre på skoledistriktet i Ørestaden er en svinestreg. I er forlængst blevet enige om det her overgreb på almindelige menneskers liv. I har brugt 85 millioner på Dyvekeskolen. I har øget elevkapaciteten på Dyvekeskolen. Med andre ord så har den her plan med at gøre Dyvekeskolen til den tredje folkeskole i Ørestaden ligget i skuffen meget længe. Det er så gement og det bliver ikke glemt. Jeg læste at der var én som foreslog at man rejser en skamstøtte midt i Byparken over de politikere som stemmer for det her forslag. Vi er mange som er med på den idé.

**Høring:**

[Ændring af skoledistrikter til skoleåret 2017/18](#) <sup>[1]</sup>

**Destinations URL:** <http://www.blivhoert.kk.dk/svar/12731>

**Links:**

[1] <http://www.blivhoert.kk.dk/hoering/ndring-af-skoledistrikter-til-skole-ret-201718>

32.

Publiseret den *BLIV HØRT* | Københavns kommunes digitale høringsportal  
(<http://www.blivhoert.kk.dk>)

[Forside](#) > [Ændring af skoledistrikter til skoleåret 2017/18](#) > [Svar](#) > Høringssvar: Tina Steiwer > Høringssvar: Tina Steiwer

## Høringssvar: Tina Steiwer

**Navn:**

Tina Steiwer

**Postnr:**

2300

**By:**

København S

**Adresse:**

C.F. Møllers Alle 30, 1. tv

Det er utrolig trist at læse om den foreslåede ændring af skoledistriktet for Ørestad Skole. Det er fuldkommen uforståeligt at Københavns Kommune ønsker, at dele distriktet midt i Byparken og på den måde ødelægge det eksisterende fællesskab i Ørestad City.

For os der bor omkring Byparken er Ørestad Skole en naturlig og vigtig del af vores nærmiljø. Skolen er med til at give fællesskab og tilhørsforhold i lokalområdet for os og ikke mindst vores børn. Nu skal halvdelen af børnene omkring Byparken gå på en skole, langt væk fra deres nærmiljø, mens deres venner på den anden side af parken går på skolen lige ved siden af. Det giver ingen mening.

Københavns Kommune har længe vidst, at Ørestad Skole mangler kapacitet. Trods det har kommunen fortsat givet tilladelse til nye boligbyggerier uden at have igangsat byggeriet af en 3. skole, som kunne give plads til bydelens kommende børn. Det er under alt kritik.

Mvh.

Tina Steiwer

**Høring:**[Ændring af skoledistrikter til skoleåret 2017/18](#) <sup>[1]</sup>**Destinations URL:** <http://www.blivhoert.kk.dk/svar/12748>**Links:**

[1] <http://www.blivhoert.kk.dk/hoering/ndring-af-skoledistrikter-til-skole-ret-201718>

33.

Publiseret den *BLIV HØRT* | Københavns kommunes digitale høringsportal  
(<http://www.blivhoert.kk.dk>)

[Forside](#) > [Ændring af skoledistrikter til skoleåret 2017/18](#) > [Svar](#) > Høringssvar: Mehrdad Zamani > Høringssvar: Mehrdad Zamani

## Høringssvar: Mehrdad Zamani

**Navn:**

Mehrdad Zamani

**Postnr:**

2300

**By:**

København S

**Adresse:**

Ørestads boulevard 55a-510

Vi har to børn der går i 2. og 3. Klasse i Ørestads skole. Forslaget giver slet ingen mening for os og vi protestere kraftig imod. Vi bor ca. 200 meter fra skolen og børnene har i de første skoleår dannet en god social relation til skolen. For øvrigt har vi mange naboer derhjemme børn i den samme skole og det betyder også en stor lokal social tab for os hvis vores børn skal gå på en skole igen helt anden nabolag hvor vi ingen tilknytning har!

På kortet ville det måske se meget hensigtsmæssig, men enhver der har boet i området ved at Ørestad C og Islandsbrygge har ingen særlig social tilknytning.

**Høring:**

[Ændring af skoledistrikter til skoleåret 2017/18](#) <sup>[1]</sup>

**Destinations URL:** <http://www.blivhoert.kk.dk/svar/12751>

**Links:**

[1] <http://www.blivhoert.kk.dk/hoering/ndring-af-skoledistrikter-til-skole-ret-201718>

39.

Publiseret den *BLIV HØRT* | Københavns kommunes digitale høringsportal  
(<http://www.blivhoert.kk.dk>)

[Forside](#) > [Ændring af skoledistrikter til skoleåret 2017/18](#) > [Svar](#) > Høringssvar: Lesly Panaque Paul > Høringssvar: Lesly Panaque Paul

## Høringssvar: Lesly Panaque Paul

**Navn:**

Lesly Panaque Paul

**Postnr:**

2300

**By:**

Copenhagen

**Adresse:**

CF Møllers Alle 30 5tv

**Øvrige kontakt- oplysninger:**

28723473

We are against it, the whole reason we move to this area was because of the proximity to the school.

**Høring:**

[Ændring af skoledistrikter til skoleåret 2017/18](#) <sup>[1]</sup>

**Destinations URL:** <http://www.blivhoert.kk.dk/svar/12755>

**Links:**

[1] <http://www.blivhoert.kk.dk/hoering/ndring-af-skoledistrikter-til-skole-ret-201718>

35

Publiseret den *BLIV HØRT* | Københavns kommunes digitale høringsportal  
(<http://www.blivhoert.kk.dk>)

[Forside](#) > [Ændring af skoledistrikter til skoleåret 2017/18](#) > [Svar](#) > Høringssvar: Louise hoffmann tanggaard > Høringssvar: Louise hoffmann tanggaard

## Høringssvar: Louise hoffmann tanggaard

**Navn:**

Louise hoffmann tanggaard

**Postnr:**

2300

**By:**

Kbh s

**Adresse:**

Cf Møllersalle 44,4 th

**Øvrige kontakt- oplysninger:**

41119690

Jeg er dybt skuffet over dette tiltag!

Vores ældste pige går i 2kl. På Ørestad skole, som vi er meget glade for. Jeg ved godt det ikke påvirker hendes skolegang, men jeg er dybt rystet over, at i føler at det er helt fint at fratage andre familier i Ørestad muligheden for en tryk skolegang med venner i deres omegn!? Jeg er rystet og meget skuffet.

Ørestad er omtalt, som en ny bydel med muligheder og med fantastisk fremtid! -Vi flyttede hertil (trods høje huslejer og P afgifter!) men føler os snydt!

Vores yngste pige på 16 md kommer måske ikke til at starte på Ørestad skole og det frustrere os, meget!!

Tryghed frem for alt!

Jeg synes i skal genoverveje kraftigt hvem i rammer i dette forslag..

Vi er Ørestadsbeboer og bør have muligheden for at komme på Ørestad skole som ligger max 500 m væk!

Dyveke skolen er sikkert god, men ligger mere end 5 km væk!? Og er ikke nem at komme til herfra...

Vi vil ikke "skæres" fra Ørestad, Vi ER Ørestad! Vores bygning var en af det første herude.... Vi drøm er at blive boende her.

Familie med 2 voksne og 2 børn.

**Høring:**

[Ændring af skoledistrikter til skoleåret 2017/18](#) <sup>[1]</sup>

**Destinations URL:** <http://www.blivhoert.kk.dk/svar/12758>

**Links:**

[1] <http://www.blivhoert.kk.dk/hoering/ndring-af-skoledistrikter-til-skole-ret-201718>

36.

Publiseret den *BLIV HØRT* | Københavns kommunes digitale høringsportal  
(<http://www.blivhoert.kk.dk>)

[Forside](#) > [Ændring af skoledistrikter til skoleåret 2017/18](#) > [Svar](#) > Høringssvar: Mette Laursen > Høringssvar: Mette Laursen

## Høringssvar: Mette Laursen

**Navn:**

Mette Laursen

**Postnr:**

2300

**By:**

København S

**Adresse:**

C. F. Møllers alle 12, 6. Th

Vi er meget imod at ændre grænsen. Hvis vi ikke kan tilhøre Ørestad skole mere bliver resultatet at vi flytter eller benytter privatskole. Det er hele grunden til at bo så tæt på skolen. Derudover hiver det ingen mening at dele børnene fra deres venner i området.

**Høring:**

[Ændring af skoledistrikter til skoleåret 2017/18](#) <sup>[1]</sup>

**Destinations URL:** <http://www.blivhoert.kk.dk/svar/12757>

**Links:**

[1] <http://www.blivhoert.kk.dk/hoering/ndring-af-skoledistrikter-til-skole-ret-201718>

37.

Publiseret den *BLIV HØRT* | Københavns kommunes digitale høringsportal  
(<http://www.blivhoert.kk.dk>)

[Forside](#) > [Ændring af skoledistrikter til skoleåret 2017/18](#) > [Svar](#) > Høringssvar: Henrik poulsen > Høringssvar: Henrik poulsen

## Høringssvar: Henrik poulsen

**Navn:**

Henrik poulsen

**Postnr:**

2300

**By:**

København

**Adresse:**

C f Møllers alle 68 2 th

Hej

Min familie og jeg har boet i Ørestad siden 2010.  
Vi har bosat os her pga infrastruktur og skole muligheder.

Med dette tiltag siger Kbh kommune jo indirekte at man ikke ønsker børnefamilier bosætter sig i Ørestad.

Hvis det er jeres endelige mål så vedtager i bare dette forslag og så flytter vi til en anden kommune.

Vi er allerede godt irriteret over den måde bilister i Ørestad behandles og med dette forslag kan jeg forsikre jer for vi får nok

Vi er en ressource stærk familie og finde en anden bolig er ikke vanskelig.

Håber i vil hører til fornuft og nedstemme dette forslag

**Høring:**

[Ændring af skoledistrikter til skoleåret 2017/18](#) <sup>[1]</sup>

**Destinations URL:** <http://www.blivhoert.kk.dk/svar/12762>

**Links:**

[1] <http://www.blivhoert.kk.dk/hoering/ndring-af-skoledistrikter-til-skole-ret-201718>

38.

Publiseret den *BLIV HØRT* | Københavns kommunes digitale høringsportal  
(<http://www.blivhoert.kk.dk>)

[Forside](#) > [Ændring af skoledistrikter til skoleåret 2017/18](#) > [Svar](#) > Høringssvar: Tina Vostrup Karlsen > Høringssvar: Tina Vostrup Karlsen

## Høringssvar: Tina Vostrup Karlsen

**Navn:**

Tina Vostrup Karlsen

**Postnr:**

2300

**By:**

København S

**Adresse:**

Edvard Thomsens Vej 64, 4.4.

Forslaget til ændring af skoledistriktet for Ørestad-beboerne til nu også at omfatte hhv. Dyveke- og Peder Lykkeskolen er uigennemtænkt løsning for kommende skolebørn og deres familier. Logistikken er i forvejen udfordret for mange børnefamilier, og vil blive grotesk for mange, hvis der skal følges børn endnu længere på farlig skolevej. Skoledistriktet med Ørestad Skole tæt på er netop en af årsagerne til, at vi har købt en lejlighed her i Ørestad i håbet om at støtte den lokale folkeskole. Samtidig er vi og ønsker at være en del af lokalmiljøet med fritidsaktiviteter, venner og netværk, men det vil jo ikke være en mulighed, når en række aktiviteter og bekendtskaber vil være flere kilometer væk. Disse planer forudsætter nærmest en bil og en forælder på deltid og med arbejdsplads i København for at kabalen kan gå op, og det har jeg ikke hørt skal være et krav for at være beboer i Ørestad og København!!

Dårlig planlægning og manglende erkendelse af behovet for daginstitutioner bør ikke fortsat ramme os familier, når problemet har været kendt længe. Se på ventelisterne og beboersammensætningen, vi bliver her og flytter ikke ud i den grad, som I havde forudsagt. Vi andre har erkendt det, måske skal regnedrengene bare indse det samme og skubbe gang i byggeri og tiltrækningen af gode medarbejdere, så løsninger med pavilloner, busser og opstart på andre skoler end den endelige folkeskole som pt med Kalvebod Fælled Skole ikke bliver en løsning fremover. Vores børn er en investering og uro omkring transport, klasser og faciliteter skaber ikke acceptable vilkår for undervisning og fremtidens borgere.

**Høring:**

[Ændring af skoledistrikter til skoleåret 2017/18](#) <sup>[1]</sup>

**Destinations URL:** <http://www.blivhoert.kk.dk/svar/12763>

**Links:**

[1] <http://www.blivhoert.kk.dk/hoering/ndring-af-skoledistrikter-til-skole-ret-201718>



39.

Publiseret den *BLIV HØRT* | Københavns kommunes digitale høringsportal  
(<http://www.blivhoert.kk.dk>)

[Forside](#) > [Ændring af skoledistrikter til skoleåret 2017/18](#) > [Svar](#) > Høringssvar: Mette Ekeroth > Høringssvar: Mette Ekeroth

## Høringssvar: Mette Ekeroth

**Navn:**

Mette Ekeroth

**Postnr:**

2300

**By:**

København S

**Adresse:**

Ørestads Boulevard 59b, 415

Det er helt urimeligt, at Ørestads Boulevard, V-huset, M-huset og VM-bjerget i fremtiden vil blive afskåret fra Ørestad Skole. Skolen ligger max 300 meter fra boligerne og der er etableret stisystem mellem skole og bygninger fra starten - angiveligt med netop sikker skolevej for øje. Disse byggerier var i øvrigt blandt de allerførste i Ørestad City og blev købt på projektplan af mange bl.a. specifikt på baggrund af den projekterede Ørestad Skole. At vi nu efterfølgende skal afskæres fra den skole, der retfærdigvis er bygget til at servicere bl.a. netop børnene i vores bygninger, er helt urimeligt. Københavns Kommune har i mange år været ude af stand til at forudse og dække behovet for pasning i Ørestaden, men at den manglende forudsigelighed nu skal gå ud over skolebørnene i de bygninger, der har været hjertet i Ørestad City fra starten, er helt uacceptabelt.

**Høring:**

[Ændring af skoledistrikter til skoleåret 2017/18](#) <sup>[1]</sup>

**Destinations URL:** <http://www.blivhoert.kk.dk/svar/12765>

**Links:**

[1] <http://www.blivhoert.kk.dk/hoering/ndring-af-skoledistrikter-til-skole-ret-201718>

40

Publiseret den *BLIV HØRT* | Københavns kommunes digitale høringsportal  
(<http://www.blivhoert.kk.dk>)

[Forside](#) > [Ændring af skoledistrikter til skoleåret 2017/18](#) > [Svar](#) > Høringssvar: Søren Vestermark > Høringssvar: Søren Vestermark

## Høringssvar: Søren Vestermark

**Navn:**

Søren Vestermark

**Postnr:**

2300

**By:**

Kbh S

**Adresse:**

Richard Mortensens Vej 128

Det er ødelæggende for bylivet og sammenholdet i en ny bydel at flytte bydelens børn til en skole langt væk. Nu må Københavns Kommune tage sig sammen og etablere de skoler der nødvendigt for at rumme de mange børn der fødes i eller flytter til Ørestad. Det kan næppe fortsat være en stor overraskelse for kommunen, at Ørestad er en magnet på børnefamilier. Så for en gang skyld skulle man måske være lidt på forkant i stedet for at lade den manglende planlægning gå ud over bydelens sociale liv.

**Høring:**

[Ændring af skoledistrikter til skoleåret 2017/18](#) <sup>[1]</sup>

**Destinations URL:** <http://www.blivhoert.kk.dk/svar/12766>

**Links:**

[1] <http://www.blivhoert.kk.dk/hoering/ndring-af-skoledistrikter-til-skole-ret-201718>

41

Publiseret den *BLIV HØRT* | Københavns kommunes digitale høringsportal  
(<http://www.blivhoert.kk.dk>)

[Forside](#) > [Ændring af skoledistrikter til skoleåret 2017/18](#) > [Svar](#) > Høringssvar: Michelle gam > Høringssvar: Michelle gam

## Høringssvar: Michelle gam

**Navn:**

Michelle gam

**Postnr:**

2300

**By:**

København

**Adresse:**

C. F. Møllers alle 8, 4 sal tv

Det er yderst vigtigt at ørestad skole holdes til et distrikt område hvor det gør det nemt for børnene at gå selv til skole. Det betyder mere for børnene end man egentlig tror, at kunne det selv, især gå hjem.

Endvidere er byparken et samlingspunkt for børnene der går på ørestad skole. Derfor vil det være en social fejltagelse at skære skolens diskrejt over gennem parken. Jeg håber I kan finde en anden løsning, så skolediskrejtterne deles til fordel for børnenes sociale velvære. På den måde at de få det nemmest til og fra skole (med mindst trafikeret veje at skulle over). Og legekammeraterne tæt på.

På forhånd tak.

**Høring:**

[Ændring af skoledistrikter til skoleåret 2017/18](#) <sup>[1]</sup>

**Destinations URL:** <http://www.blivhoert.kk.dk/svar/12770>

**Links:**

[1] <http://www.blivhoert.kk.dk/hoering/ndring-af-skoledistrikter-til-skole-ret-201718>

42

Publiseret den *BLIV HØRT* | Københavns kommunes digitale høringsportal  
(<http://www.blivhoert.kk.dk>)

[Forside](#) > [Ændring af skoledistrikter til skoleåret 2017/18](#) > [Svar](#) > Høringssvar: Christian Ziv Christensen > Høringssvar: Christian Ziv Christensen

## Høringssvar: Christian Ziv Christensen

**Navn:**

Christian Ziv Christensen

**Postnr:**

2300

**By:**

København S

**Adresse:**

Ørestads Boulevard 59b 2. 218

Vi er netop flyttet ind i en lejlighed V-huset i Ørestaden for 1,5 måned siden med vores to tvillingedrenge på snart 5 år. Ørestaden er et dejligt og børnevenligt sted, som vi meget hurtigt er kommet til at holde af.

Alt dette falder nu til jorden, da vi netop har set forslaget at vores børn skal gå i skole på Dyveke skole der ligger 2,3 km væk fra vores ejendom og to store veje med meget trafik skal krydses. V-huset ligger til sammenligning 300 meter væk fra Ørestad skole og der er stisystem direkte til skolen.

Da vi købte vores lejlighed i V-huset havde vi hele pakken med skole, legepladser, indkøbsmuligheder og transport inden for en radius af 500 m. Nu er den radius 2,3 km, det er en falliterklæring.

Hvis det bliver en realitet at vores børn bliver henvist til Dyveke skole, er vi nødsaget til at finde et alternativ dvs. enten ny bolig eller privatskole og det er bestemt ikke vores ønskescenarie.

Jeg må samtidig påpege at jeg simpelthen ikke kan se hvorfor der ikke kan etableres pavilloner som en midlertidig skole indtil i kan finde plads til vores børn i en skole/ny skole i Ørestaden hvor vi bor.

Jeg er selv skolelærer og underviser 7 måneder i en ombygget skurvogn/pavillon mens skolen blev renoveret og det fungerede over forventning.

Jeg håber at i vil overveje alle de høringsvar der er skrevet inden i ødelægger Ørestadens charme og force, nemlig et fællesskab for børn, voksne og foreninger og alt det man som en familie skal bruge inden for en kort distance.

**Høring:**

[Ændring af skoledistrikter til skoleåret 2017/18](#) <sup>[1]</sup>

**Destinations URL:** <http://www.blivhoert.kk.dk/svar/12771>

**Links:**

[1] <http://www.blivhoert.kk.dk/hoering/ndring-af-skoledistrikter-til-skole-ret-201718>

43.

Publiseret den *BLIV HØRT* | Københavns kommunes digitale høringsportal  
(<http://www.blivhoert.kk.dk>)

[Forside](#) > [Ændring af skoledistrikter til skoleåret 2017/18](#) > [Svar](#) > Høringssvar: Astrid Randrup > Høringssvar: Astrid Randrup

## Høringssvar: Astrid Randrup

**Navn:**

Astrid Randrup

**Postnr:**

2300

**By:**

København S

**Adresse:**

Kongelundsvej 90L

Vi er en familie som er flyttet her til for fire år siden, med en dreng på snart fem. Længe har vi tænkt at det var dejligt at have et sted at bo hvor vore to sønner kunne komme trygt i skole og få et godt nærmiljø. Det betyder meget for os at vi lever i et miljø hvor vores børn ikke skal følges i skole til de bliver 12 år.

At bo lige ved siden af Ørestad skole, og have en dreng som længe har vidst at han skulle gå på Ørestad skole gør det ondt at vi nu skal indstille os til at tilhøre et andet distrikt. Et distrikt som er splittet og har farlige vejkryds som skolevej. Det er meget anderledes end den sti som lige nu er vores sønners fremtidige skolevej. Derud over har vores søn allerede nu venner på vejen som han glæder sig til at gå i skole med. Han kender området og vejen til og fra skole. Hans mindre bror går i sejlhusetsinstitution som ikke ligger langt fra Ørestadskole.

Nå man flytter til et område, så vil man gerne kunne bruge områdetets nærmiljø og blive en del af dets atmosfære. Det gør mig ondt at det bliver splittet op på grund af dårlig planlægning, eller andre politiske overvejelser.

Jeg er en af de forældre der vil kæmpe for at bevare vores nærmiljø og gerne ser at I over vejer andre muligheder.

Mvh Astrid

**Høring:**

[Ændring af skoledistrikter til skoleåret 2017/18](#) <sup>[1]</sup>

**Destinations URL:** <http://www.blivhoert.kk.dk/svar/12772>

**Links:**

[1] <http://www.blivhoert.kk.dk/hoering/ndring-af-skoledistrikter-til-skole-ret-201718>

44

Publiseret den *BLIV HØRT* | Københavns kommunes digitale høringsportal  
(<http://www.blivhoert.kk.dk>)

[Forside](#) > [Ændring af skoledistrikter til skoleåret 2017/18](#) > [Svar](#) > Høringssvar: Liza Borisova > Høringssvar: Liza Borisova

## Høringssvar: Liza Borisova

**Navn:**

Liza Borisova

**Postnr:**

2300

**By:**

København S

**Adresse:**

C.F. Møllers Alle 16, 2TH

Jeg finder det ubeskriveligt ærgerligt, at det er tiltænkt at dele Byparken i Ørestad City på midten hvad angår skoledistriktet. Går man en tur gennem parken en solskinsdag ser man børn, der leger sammen på kryds og tværs. Dette vælger man at splitte op til "os" og "dem", som en usynlig mur.

Efter endt studie har jeg valgt at fortsætte med at bo i Ørestad, fordi jeg identificerer mig med området, som jeg har været vidne til udvikle sig de sidste 8 år. Jeg har netop valgt denne lokation, fordi den "har det hele tæt på" – inklusiv folkeskole. Men inden jeg nåede at sætte børn i verden, kan jeg åbenbart droppe tanken om at lade mit barn gå en sikker vej til skole – for i fremtiden er vi nu ikke længere en "rigtig" del af Ørestad, for vi bor på den "forkerte side" af parken. Det kommer sikkert også til at spille ind på ejendomsværdien. Således føler jeg mig taget ved næsen – ved at støtte op om en fremtidig bydel – som ikke kommer min familie til gavn i fremtiden.

Hvordan kan dette være en permanent fremtidsløsning for et område, som netop et tiltænkt børnefamilier? I forvejen har kommunen været ufattelig langsomme til at erkende behovet for vuggestuer og børnehaver. Men nu er det også kommet til skolerne. Det er desværre ikke overraskende – men man ærgrer sig inderligt som Ørestadsbeboer, at der fra kommunens side ikke tilbydes mere end en lappe løsning. Hvis man virkelig mener, at Ørestad er en børnevenlig by og vil tage beboerne alvorligt – så tag skole nummer 3 på tegnebrættet. For Ørestad vokser og vokser – og vi har brug for en skole til, som binder Ørestad sammen – ikke en omlægning af skoledistriktet, som splitter Byparken og børnene ad.

**Høring:**

[Ændring af skoledistrikter til skoleåret 2017/18](#) <sup>[1]</sup>

**Destinations URL:** <http://www.blivhoert.kk.dk/svar/12774>

**Links:**

[1] <http://www.blivhoert.kk.dk/hoering/ndring-af-skoledistrikter-til-skole-ret-201718>

45.

Publiseret den *BLIV HØRT* | Københavns kommunes digitale høringsportal  
(<http://www.blivhoert.kk.dk>)

[Forside](#) > [Ændring af skoledistrikter til skoleåret 2017/18](#) > [Svar](#) > Høringssvar: Sandy Harrison > Høringssvar: Sandy Harrison

## Høringssvar: Sandy Harrison

**Navn:**

Sandy Harrison

**Postnr:**

2300

**By:**

København

**Adresse:**

C.F. Møllers Allé 34 4 tv

Det er virkelig en træls situation. Vores datter er heldigvis ikke klar til skole før om et par år, men dette er helt uhørt at vores børn ikke kan gå i skole med byparkens andre børn. Vi er meget imod dette.

**Høring:**

[Ændring af skoledistrikter til skoleåret 2017/18](#) <sup>[1]</sup>

**Destinations URL:** <http://www.blivhoert.kk.dk/svar/12775>

**Links:**

[1] <http://www.blivhoert.kk.dk/hoering/ndring-af-skoledistrikter-til-skole-ret-201718>

46.

Publiseret den *BLIV HØRT* | Københavns kommunes digitale høringsportal  
(<http://www.blivhoert.kk.dk>)

[Forside](#) > [Ændring af skoledistrikter til skoleåret 2017/18](#) > [Svar](#) > Høringsvar: Thomas Kokholm > Høringsvar: Thomas Kokholm

## Høringsvar: Thomas Kokholm

**Navn:**

Thomas Kokholm

**Postnr:**

2300

**By:**

København S

**Adresse:**

C.F Møllers Allé 16, 2. Th

Jeg vil gerne lave en indsigelse imod den foreslåede ændring af skoledistriktet i Ørestad.

At splitte centrum af Ørestad i to, er simpelthen et grotesk løsningsforslag. Hvorfor er det, at Københavns Kommunes "fejlregninger" skal gå ud over børnefamilierne i Ørestad City? Det kan næppe komme bag på Københavns Kommune, at Ørestad skolen er for lille, med alle de boligbyggerier i Ørestad, som Københavns Kommune jo selvsagt har været med til at godkende!

Boligerne omkring Byparken er hjertet af Ørestad. Og parken er netop et samlingspunkt for alle de børn, der går på Ørestad skole. At splitte Ørestad i to tværs igennem parken er alt ødelæggende for sammenholdet i Ørestad. Børn, der bor i lejlighederne rundt omkring parken, vil ikke have det samme sammenhold og venskab, når de bogstaveligt talt bliver delt op i A og B -hold.

Jeg synes det er forfærdeligt at henvise Ørestadens børn til Dyvekeskolen, på den anden side af Vejlands Alle, der er så stærkt trafikeret. En firesporet vej med 60 km/t er næppe ideel eller sikker for børn i de små klasser.

Problemet med manglende skolepladser har været kendt længe, og der er kun én løsning på problemet: at bygge den tredje skole i Ørestad, som jo oprindeligt også var på tegnbrættet.

Det er samtidig helt absurd, at man som beboer i Ørestad kan være på den "forkerte side" af distriktet med mindre end 500 meter til Ørestad folkeskole? Det nuværende skoledistrikt er for mange inkl. vores familie er en hel essentiel årsag til at bo midt i Ørestad med den tanke at have en tryk og sikker vej for børn at færdes til og fra skole.

**Høring:**

[Ændring af skoledistrikter til skoleåret 2017/18](#) [1]

**Destinations URL:** <http://www.blivhoert.kk.dk/svar/12776>

**Links:**

[1] <http://www.blivhoert.kk.dk/hoering/ndring-af-skoledistrikter-til-skole-ret-201718>



47.

Publiseret den *BLIV HØRT* | Københavns kommunes digitale høringsportal  
(<http://www.blivhoert.kk.dk>)

[Forside](#) > [Ændring af skoledistrikter til skoleåret 2017/18](#) > [Svar](#) > Høringssvar: Aleksander Bergstedt > Høringssvar: Aleksander Bergstedt

## Høringssvar: Aleksander Bergstedt

**Navn:**

Aleksander Bergstedt

**Postnr:**

2300

**By:**

København S

**Adresse:**

Ørestads Boulevard 55a, lej. 001

Det virker helt igennem tåbeligt, at splitte Ørestadens børn i to. Min familie og jeg er netop flyttet fra indre by til Ørestad, fordi det skulle være en børnevenlig, og for familier, attraktiv bydel. Vi har set frem til at vores børn, når de starter i skole, havde en sikker og nem vej til skole. Nu skal de til krydse stærkt trafikerede veje og samtidig splittes fra de venner de har fået gennem byparken. På alle måder en lose-lose situation for dem der ender med at bo på den "forkerte side af parken".

Det virker som en lappeløsning, der ikke tager fat om rodens problem, en manglende skole i Ørestaden.

I stedet skubber man problemet foran sig.

**Høring:**

[Ændring af skoledistrikter til skoleåret 2017/18](#) <sup>[1]</sup>

**Destinations URL:** <http://www.blivhoert.kk.dk/svar/12780>

**Links:**

[1] <http://www.blivhoert.kk.dk/hoering/ndring-af-skoledistrikter-til-skole-ret-201718>

48.

Publiseret den *BLIV HØRT* | Københavns kommunes digitale høringsportal  
(<http://www.blivhoert.kk.dk>)

[Forside](#) > [Ændring af skoledistrikter til skoleåret 2017/18](#) > [Svar](#) > Høringsvar: Daisielyn Callos > Høringsvar: Daisielyn Callos

## Høringsvar: Daisielyn Callos

**Navn:**

Daisielyn Callos

**Postnr:**

2300

**By:**

København S

**Adresse:**

C.F. Møllers Alle 56 1.tv

Ørestad er børne/familievenlig område som vi altid oplever. Børnene har fået sine venner fra den ene til anden side af parken. Afstand mæssig er ørestadskolen er en god selvstændigheds træning til vores børn som i nærmere fremtid skal kunne gå til skolen alene. Dyvekeskolen er lang vej fra ørestad med masse trafik og gader at krydse. Der er mange som købte lejligheder mht afstanden fra skolen.

Ved at splitte skole distrikt er en lose-lose situation.

**Høring:**

[Ændring af skoledistrikter til skoleåret 2017/18](#) <sup>[1]</sup>

**Destinations URL:** <http://www.blivhoert.kk.dk/svar/12783>

**Links:**

[1] <http://www.blivhoert.kk.dk/hoering/ndring-af-skoledistrikter-til-skole-ret-201718>

Publiseret den *BLIV HØRT* | Københavns kommunes digitale høringsportal  
(<http://www.blivhoert.kk.dk>)

[Forside](#) > [Ændring af skoledistrikter til skoleåret 2017/18](#) > [Svar](#) > Høringssvar: Hans Christian Maltha Sørensen > Høringssvar: Hans Christian Maltha Sørensen

# Høringssvar: Hans Christian Maltha Sørensen

**Navn:**

Hans Christian Maltha Sørensen

**Postnr:**

2300

**By:**

København S

**Adresse:**

Ørestads Boulevard 57a, 7, 713

Høringssvar vedr. ændring af Ørestads skoles skoledistrikt.

Som ny børnefamilie i Ørestad C, vil vi hermed så kraftigt og tydeligt som det lader sig gøre, protestere mod beslutningen om, at netop de boligbebyggelser der ligger allernærmest Ørestads skole, planlægges at skulle høre til Dyvekeskolen.

**Det åbenlyse:**

Som forældre til en dreng på snart 3 og en mere på vej, er det enddog meget svært at se, hvordan man har, som det står i ændringsforslaget, "udarbejdet det således, at det i videst muligt omfang tilgodeser principperne om sikre skoleveje"

Der kan istedet med rette argumenters for, at der vedr. Ørestads skole, nærmest er gjort det modsatte.

De 4 nærmeste store boligbebyggelser Porthuset, V-huset, M-huset og Bjerget ligger alle få hundrede meters gang fra Ørestads skole, hvilket tillige sker af et lukket stisystem uden en eneste vejpassage.

Dette planlægges nu at ændres til, at skolevejen for bebyggelsernes småbørn går via nogle af Amagers største og mest trafikerede veje og over flere store kryds.

**En velfungerende bydel:**

For en bydel som Ørestaden er kvaliteten ved at have en skole i nærområdet altafgørende.

Hvis man ønsker at Ørestaden som nu efter en del års forsøg, fortsætter sin udvikling til en sammenhængende og alsidig bydel befolkningsmæssigt, vil en sådan ændring kraftigt forringe denne udvikling.

Vi kan som repræsentanter for en gennemsnitlig familie af en politibetjent og lærer se, hvordan Ørestaden også giver plads til familier som os med mere gennemsnitlig indkomst, som ønsker at bo i en mere rolig del af københavn, men ikke har økonomi til de andre kvarterer med tilsvarende tilbud i kommunen.

Det til trods, kan vi dog på ingen måde se os selv sende vores nystartede skolebørn til Dyvekeskolen, hvorfor resultatet sandsynligvis vil være en flytning eller privatskole.

Vi ønsker at sætte et positivt og involverende aftryk på vores nærmiljø, og selv uden de trafikale problemer ønsker vi ikke, at vores børn ikke også er det.

En beslutning jeg er ganske overbevist om mange vil træffe, hvilket vil dels fjerne en del af den spirrende sammenhængskraft i bydelen, og dels fjerne en del af det liv, en meget blandet befolkningssammensætning giver.

Elevgrundlaget og fremtiden:

Først og fremmest skal man tænke meget længe og kreativt før man kan argumenterer for, hvorfor elevgrundlaget til en skole lige præcist udelukker de bygninger der ligger allertættest på skolen.

Dernæst må nævnes, at man ikke i fortiden har været specielt dygtige til at forudsige, hvor stort elevgrundlag der opstår i disse nye bydele.

Jeg vil derfor godt sætte spørgsmålstegn ved, om man i de nybyggede kvarterer hvor det nævnes at den fremtidige elevvækst til Ørestads skole skal komme fra, kan forvente så stor en vækst som man indikerer i forslaget.

Der er i Ørestaden flere muligheder for kreative og mere givende løsninger både på kort og lang bane.

Der er adskillige bygninger med tomme lokaler til leje i selve Ørestaden, og derudover kunne det tilstødende parkeringshus med overkapacitet evt. danne ramme om en mere permanent løsning ved evt. udbygning.

Jeg føler mig overbevist om, at såfremt man ønsker et mere konkret og formaliseret samarbejde om, at finde en mere tålelig løsning for beboerne i bydelen, vil en anmodning til grundejerforeningerne om, at deltage i dette arbejde med en eller flere repræsentanter blive mødt velvilligt.

"Rimelighedsprincippet"

Slutteligt vil vi gerne plædere for, at man i en gentænkning af forslaget tænker et "rimelighedsprincip" ind i det.

For skulle det mod forventning ikke kunne lade sig gøre, at børn i Ørestaden kan gå i skole i Ørestaden bliver dette princip vigtigt.

For at visualisere dette, bør man tænke på, at en investering i fast ejendom for en børnefamilie er en stor ting. Det er ofte noget der påvirker både børnenes men også hele familiens liv, hverdag og økonomi mange år frem.

Derfor træffer man dette valg helhjertet og ud fra de parametre man finder er vigtigst og afgørende for ens familie.

For småbørnsfamilier er pasnings og skolemuligheder altafgørende.

Derfor vil vi gerne som tilflyttere hertil for 2 år siden og som forældre til snart 2 små børn understrege, hvor meget vi føler dette rimelighedsprincip bliver tilsidesat og ligegyldiggjort med dette forslag.

Når vi fra vores hoveddør kan se den lokale folkeskole, som samtidig bærer navnet på den bydel vi købte vores lejlighed i, så kan man ikke kræve at vi skulle kunne forudse, at vi i stedet skulle sende vores børn flere kilometer i den anden retning på tværs af trafikerede gader og kryds. Havde vi vidst, at blot muligheden for dette forelå havde vi IKKE købt.

Man må derfor med et vidst rimelighedsprincip i tankerne sige, at såfremt man mener at Ørestads skole ikke er for Ørestadens børn, så må man i det mindste give familierne mulighed for, at træffe dette valgt med åbne øjne.

Dette kunne både gøres ved, i stedet at flytte tilhørsforholdet for de nye bydele til en

anden skole, eller ved at finde en midlertidig løsning over en kort årrække og udskyde ændringen således, at det kun ville blive aktuelt for de der flyttede herud efter beslutningen var truffet, og således ikke uventet fik fjernet en så væsentlig værdi i deres valg af bolig.

Med venlig hilsen og med håb om at vores bekymringer tages alvorligt.

Annesofie og Hans Christian (+2)  
Ørestads Boulevard 57a, 7, 713.

**Høring:**

[Ændring af skoledistrikter til skoleåret 2017/18](#) <sup>[1]</sup>

**Destinations URL:** <http://www.blivhoert.kk.dk/svar/13096>

**Links:**

[1] <http://www.blivhoert.kk.dk/hoering/ndring-af-skoledistrikter-til-skole-ret-201718>

50.

Publiseret den *BLIV HØRT* | Københavns kommunes digitale høringsportal  
(<http://www.blivhoert.kk.dk>)

[Forside](#) > [Ændring af skoledistrikter til skoleåret 2017/18](#) > [Svar](#) > Høringssvar: Lene Dahl > Høringssvar: Lene Dahl

## Høringssvar: Lene Dahl

**Navn:**

Lene Dahl

**Postnr:**

2300

**By:**

København S.

**Adresse:**

Ørestads Boulevard 37D, 2. th

Jeg vil gerne gøre indsigelse mod planerne om ændring af skoledistrikterne, således at børn nord for Byparken skal tilhøre Dyvekeskolen i stedet for Ørestad Skole. Vi har netop købt rækkehus i Bellakvarter, bl.a. fordi Ørestad er et børnevenligt område, og der var udsigt til en god folkeskole tæt på. I stedet så vælger man at splitte Ørestads børn i to og sende den ene halvdel til en skole langt væk med en stærkt trafikeret skolevej. I stedet burde man løse kapacitetsproblemet ved at lave tilstrækkeligt med skolepladser, der hvor børnene bor! Gennemføres planerne har jeg svært ved - for vores vedkommende - at se anden løsning end privatskole.

**Høring:**

[Ændring af skoledistrikter til skoleåret 2017/18](#) <sup>[1]</sup>

**Destinations URL:** <http://www.blivhoert.kk.dk/svar/12784>

**Links:**

[1] <http://www.blivhoert.kk.dk/hoering/ndring-af-skoledistrikter-til-skole-ret-201718>

51

Publiseret den *BLIV HØRT* | Københavns kommunes digitale høringsportal  
(<http://www.blivhoert.kk.dk>)

[Forside](#) > [Ændring af skoledistrikter til skoleåret 2017/18](#) > [Svar](#) > Høringssvar: Karin Piccini > Høringssvar: Karin Piccini

## Høringssvar: Karin Piccini

**Navn:**

Karin Piccini

**Postnr:**

2300

**By:**

København S

**Adresse:**

C.F. Møllers Allé 78

Forslaget om at opsplitte Ørestaden i forhold til skoledistrikt er grotesk. Grunden til at vi fravalgte at købe hus uden for København, og i stedet valgte at købe en lejlighed i Ørestaden, var netop den gennemtænkte helhedsløsning i forhold til børnefamilier som Ørestaden kan tilbyde. Man har ikke forstået et klap af hvad Ørestaden handler om hvis man i ramme alvor ødelægger helhedsløsningen for børnefamilier. Ørestaden er jo netop et mønstereksempel på hvordan byplanlægning bør være. Hvorfor vil man ødelægge det hele med dette forslag? Det er da utænkeligt at vi som børnefamilier vil blive boende når vi ikke kan sætte vores børn i en skole i lokalområdet. Det må være fordi man nærer et ideologisk had til Ørestaden siden man insisterer på at ødelægge det hele.

**Høring:**[Ændring af skoledistrikter til skoleåret 2017/18](#) <sup>[1]</sup>**Destinations URL:** <http://www.blivhoert.kk.dk/svar/12785>**Links:**

[1] <http://www.blivhoert.kk.dk/hoering/ndring-af-skoledistrikter-til-skole-ret-201718>

52.

Publiseret den *BLIV HØRT* | Københavns kommunes digitale høringsportal  
(<http://www.blivhoert.kk.dk>)

[Forside](#) > [Ændring af skoledistrikter til skoleåret 2017/18](#) > [Svar](#) > Høringssvar: Sandra Akbar > Høringssvar: Sandra Akbar

## Høringssvar: Sandra Akbar

**Navn:**

Sandra Akbar

**Postnr:**

2300

**By:**

København S

**Adresse:**

C.f. møllers alle 66, 3tv

**Øvrige kontakt- oplysninger:**

23236860

Vedr. Høring af ændring af skoledistrikt årgang '17/'18

Jeg har aldrig hørt om noget lignende..

Jeg er opvokset i hørgården/urbanplanen og ved hvilket belastet område det har været og kan være! Jeg kender til dyvekeskolen og ville aldrig selv placere mine børn der, heller ej amagerfælledskole for den sagskyld! Men nu handler det om placeringen fra "nord ørestaden" hvor skulle linjen tilsynladende er en park! Jeg har ingen forståelse for, at børn der bor i ørestaden, ikke kan gå på ørestadskole! Der har været tale om - for mange elever på ørestad skole; og jeres bedste bud er at skille børnene ad som i forvejen, f.eks. Går i samme institution I SELVE ørestaden. Eller kender hinanden nabo næssigt. Jeres svar burde være flere skoler i ørestaden!!! JA TAK TIL DET. Om ikke andet, jamen synes i at det så er passende at belaste en anden skole hvis i, i forvejen synes at ørestad skole er belastet med mange elever? Så virker det ikke optimalt at belaste en anden skole, ved at sende flere elever der til! Så igen JA TAK TIL FLERE SKOLER I ØRESTADEN!

På ingen måde sender jeg mit barn eller et andet barn som går i 0.-5. Klasse metroen/bussen/cyklen selv i skole på den lange strækning!! Jeg har fulgt med på siden linjen siden jeg selv gik ud af amagerfælledskole, da jeg vidste jeg ville blive boende på amager. Og må da indrømme de har oppet sig sig siden jeg gik der men derimod Dyvekeskole, går nu kun til 6. Klasse trin. Der skal børnene igen på en ny skole og evt. IGEN Lære nye venner at kende. Vi valgte at bo i ørestaden i h



53.

Publiseret den *BLIV HØRT* | Københavns kommunes digitale høringsportal  
(<http://www.blivhoert.kk.dk>)

[Forside](#) > [Ændring af skoledistrikter til skoleåret 2017/18](#) > [Svar](#) > Høringssvar: Patricia Ziv Christnsen > Høringssvar: Patricia Ziv Christnsen

## Høringssvar: Patricia Ziv Christnsen

**Navn:**

Patricia Ziv Christnsen

**Postnr:**

2300

**By:**

København S

**Adresse:**

Ørestads boulevard 59B 2,218

Det er virkelig med et knust hjerte, at jeg læser det her forslag.

Min mand, jeg selv og vores 2 drenge på snart 5 år har længe været betaget af Ørestaden. Dens fantastiske grønne og børnevenlige områder og byparken hvor børnene leger på kryds og tværs.

Ørestaden er perfekt til en børnefamilie som os. Vi som familie er mere end lykkelige for at bo her. Vi har kun boet her i 1,5 måned og har nu set det her forslag. Jeg må indrømme at det fjernede al den lykke i mig.

Vi har netop valgt at KØBE en bolig, fordi forholdene var tilpasset vores børn. Der er knapt 300 meter fra vores dør til Ørestad skole samt der er lavet en cykelsti direkte fra os til skolen. Vi har i god tro købt en lejlighed der lever op til de krav vi stillede. Børnevenligt område, ingen farlige veje til skolen samt en lokation så tæt på skolen som muligt. Jeg må indrømme, at jeg pt. er dybt ulykkelig over dette forslag, der vil knuse vores families hverdag fremadrettet. Dyveke skole ligger 2,5 km væk fra V-huset, og det er på ingen måde hensigtsmæssigt for vores børn at skulle færdes den vej i størstedelen af deres skoletid. De skal over 2 meget trafikerede veje. Vejlands alle er en af de største veje på Amager, som føres direkte ud til en motorvej.

Der må være andre løsninger end denne, der ikke skiller Ørestaden i 2. Et OS og DEM eller den rigtige og forkerte side af Ørestaden.

Da vores børn skulle begynde i vuggestue, (institutionen østergasværk syd) var selve bygningen af vuggestuen igangsat. Så børnene i vuggestuen og børnehaven var midlertidig placeret i pavilloner, som var lavet med en mega fed legeplads i midten. Det skulle de benytte i ca 2 år + indtil det nye byggeri var færdigt. Hvis småbørnene, personalet, forældrene og Københavns kommune kunne leve med det der, tænker jeg, at dette ville kunne gøres i denne situation indtil der er bygget en skole hvor vores børn kan gå, tæt på deres bolig, venner og det lokal område de kender.

Jeg håber inderligt, at det her vil blive hørt og taget alvorligt. Det her er virkelig ikke bare noget der skal laves en lappeløsning omkring. Det her er VORES LIV og noget vi skal leve med hver dag.

Jeg krydser fingre for at der findes en løsning der kan passe os alle.

Mvh. Patricia Ziv Christnsen.

**Høring:**

5A.

Publiseret den *BLIV HØRT* | Københavns kommunes digitale høringsportal  
(<http://www.blivhoert.kk.dk>)

[Forside](#) > [Ændring af skoledistrikter til skoleåret 2017/18](#) > [Svar](#) > Høringssvar: Tom Davidsen > Høringssvar: Tom Davidsen

## Høringssvar: Tom Davidsen

**Navn:**

Tom Davidsen

**Postnr:**

2300

**By:**

København S.

**Adresse:**

Ørestads Boulevard 37D, 2. th.

Jeg er på det allerkraftigste imod forslaget om ændring af skoledistrikterne. Vi har valgt at bo i Ørestad, fordi det er et børnevenligt område, og fordi der ligger et god folkeskole tæt på. Men pga. dårlig planlægning fra politikerenes side med for få skolepladser ift. antal af boliger/børnefamilier, tages børnene i Ørestad nu som gidsler - de deles i to, således at de adskilles fra deres venner, og de får en lang og svært trafikeret vej til skole. For os kan løsningen meget vel ende med at blive en privatskole.

**Høring:**[Ændring af skoledistrikter til skoleåret 2017/18](#) <sup>[1]</sup>**Destinations URL:** <http://www.blivhoert.kk.dk/svar/12790>**Links:**

[1] <http://www.blivhoert.kk.dk/hoering/ndring-af-skoledistrikter-til-skole-ret-201718>

55

Publiseret den *BLIV HØRT* | Københavns kommunes digitale høringsportal  
(<http://www.blivhoert.kk.dk>)

[Forside](#) > [Ændring af skoledistrikter til skoleåret 2017/18](#) > [Svar](#) > Høringssvar: Kristian Skov > Høringssvar: Kristian Skov

## Høringssvar: Kristian Skov

**Navn:**

Kristian Skov

**Postnr:**

2300

**By:**

Kbh. S

**Adresse:**

Ørestads Boulevard 59 B, lejl. 710

**Øvrige kontakt- oplysninger:**

40722727

Kære Kbh. Kommune,

Jeg finder det stærkt kritisabelt at I ønsker at omlægge skoledistrikterne således, at os der bor i Ørestad City, lige ved siden af Ørestad skole, hvis dette vedtages, ikke kan få vores barn i skole der.

-Det er noget som vi for det første har kalkuleret med ved at bo hvor vi bor. At vores barn kan komme i en ny og moderne skole i vores område er noget som vi har et stærkt ønske om. Og det er noget det ligger til grund for hvor vi bor.

-Derudover, så betyder det, hvis Dyveke Skole kun er muligt, at mit barn skal krydse den voldsomt trafikerede vej, Vejlands Alle, i myldretiden to gange dagligt, for at komme i skole.

-Samtidig bør det at bo i Ørestad betyde, at man er en del af Ørestad. Det virker urimeligt og meget forkert at sende ørestads børn væk fra ørestad, når der ligger en skole i Ørestad. Der er fuld forståelse for pladsproblemer. Og det er en anden sag hvis der ikke er plads. Men det er ikke kommunens job at sidde og lave urimelige særregler på dette område. Ørestads børn hører til i Ørestad skole.

-se hellere at få fingeren ud og byg nogle institutioner og skoler. Det kan jo ikke komme bag på Kbh. kommune, at der flytter flere og flere børn herud. I har jo for helvede selv været med til at planlægge området herude. Vågn op!

Mvh

Kristian Skov

**Høring:**[Ændring af skoledistrikter til skoleåret 2017/18](#) <sup>[1]</sup>**Destinations URL:** <http://www.blivhoert.kk.dk/svar/12792>**Links:**

[1] <http://www.blivhoert.kk.dk/hoering/ndring-af-skoledistrikter-til-skole-ret-201718>

56.

Publiseret den *BLIV HØRT* | Københavns kommunes digitale høringsportal  
(<http://www.blivhoert.kk.dk>)

[Forside](#) > [Ændring af skoledistrikter til skoleåret 2017/18](#) > [Svar](#) > Høringssvar: Liping Jiang > Høringssvar: Liping Jiang

## Høringssvar: Liping Jiang

**Navn:**

Liping Jiang

**Postnr:**

2300

**By:**

COPENHAGEN

**Adresse:**

C.F.MØLLERS ALLE 8

**Øvrige kontakt- oplysninger:**

50521980

Our family is deeply sorry and disappointed by the recent news of forcing a part of Ørestad children to dyvekeskolen. As already mentioned by many other young parents, this solution will severely affected the daily lives of many families, resulting in long trips to the schools, busy family schedules, splitting kids with their friends and so on. When the government approved the new construction of plenty of new apartments and houses in the Ørestad neighbourhood many years ago, the necessary local facilities, such as schools should be planned far in advance, not mentioned to the already tight capacity in Ørestad School. The children should not be the ones who pay for the poor planning performance of the government. Therefore, we sincerely hope that a more sustainable and humanized solution can be found.

**Høring:**[Ændring af skoledistrikter til skoleåret 2017/18](#) <sup>[1]</sup>**Destinations URL:** <http://www.blivhoert.kk.dk/svar/12793>**Links:**

[1] <http://www.blivhoert.kk.dk/hoering/ndring-af-skoledistrikter-til-skole-ret-201718>

57.

Publiseret den *BLIV HØRT* | Københavns kommunes digitale høringsportal  
(<http://www.blivhoert.kk.dk>)

[Forside](#) > [Ændring af skoledistrikter til skoleåret 2017/18](#) > [Svar](#) > Høringsvar: Yanwei Zhao > Høringsvar: Yanwei Zhao

## Høringsvar: Yanwei Zhao

**Navn:**

Yanwei Zhao

**Postnr:**

2300

**By:**

Copenhagen S

**Adresse:**

Ørestads Boulevard 63B st th

We are so disappointed with this proposal. The reason we chose not to buy a house outside of Copenhagen, and instead chose to buy an apartment in Ørestad, was just the thought overall solution in terms of families, Ørestaden can offer. It's unthinkable that we as families with children are living here, but we can not put our children in a school in the local area. It takes only 3 minutes to the school, and we could sure that our children will be safe there. We could go to work without thinking and worrying about it. And now, this proposal comes out. It destroys our overall solution for living in Ørestads. We do really hope that our children can go to Ørestads School in 2018.

**Høring:**[Ændring af skoledistrikter til skoleåret 2017/18](#) [1]**Destinations URL:** <http://www.blivhoert.kk.dk/svar/12794>**Links:**[1] <http://www.blivhoert.kk.dk/hoering/ndring-af-skoledistrikter-til-skole-ret-201718>

58.

Publiseret den *BLIV HØRT* | Københavns kommunes digitale høringsportal  
(<http://www.blivhoert.kk.dk>)

[Forside](#) > [Ændring af skoledistrikter til skoleåret 2017/18](#) > [Svar](#) > Høringssvar: Sanie A. Oromaa > Høringssvar: Sanie A. Oromaa

## Høringssvar: Sanie A. Oromaa

**Navn:**

Sanie A. Oromaa

**Postnr:**

2300

**By:**

København S

**Adresse:**

Ørestads Boulevard 57A 4 406

Folkeskolen har altid været det naturlige valg for os. Tanken om, at vores børn er en del af kvarterets tilhørende skole, som i dette tilfælde er Ørestad Skole, er i vores optik folkeskolens helt store styrke, da denne er et knudepunkt for børnenes socialisering. Derfor var Ørestad netop et oplagt og eftertragtet valg for os, da vi flyttede herud for to år siden. Vi bor i dag mindre end 5 minutters gang fra Ørestads tilhørende skole, Ørestad Skole.

At gå i skole i de samme omgivelser, hvor mange andre sider af barndommens sociale liv udspiller sig, er en kæmpe tryghed og styrker opbygningen af barnets identitet og fællesskabsfølelse. Det ville medvirke til at vi forældre, på trods af en travl hverdag, ville kunne dedikere mere tid til at støtte op omkring børnenes venskaber og trivsel og på denne måde bidrage til en forhåbentlig motiveret læring. Det må vel være kernen. Ikke sagt, at hvis den foreslåede skoledistriktsændring bliver en realitet, at vi ikke ville gøre det samme, men det ville ærlig talt være langt mere udfordrende at få indpasset i hverdagen, endda urealistisk. For ikke at tale om logistikken, som også vil frarøve os tid som familie.

Mit spørgsmål er derfor, hvorfor ønsker man at frarøve den sammenhængskraft det er for børnene at kunne gå i skole i det kvarter, de nu engang bor i?

Ørestad har stor betydning for vores børns liv. Her går de til idræt, er fast inventar til de mange fantastiske kulturelle tilbud bydelen tilbyder. De leger og knytter venskaber i og på tværs af Byparken.

Derfor kan jeg kun på det kraftigste opponere imod dette forslag, da det i sidste ende er børnene som bliver taget som gidsler i denne uovervejede politiske planlægning.

**Høring:**

[Ændring af skoledistrikter til skoleåret 2017/18](#) <sup>[1]</sup>

**Destinations URL:** <http://www.blivhoert.kk.dk/svar/12795>

**Links:**

[1] <http://www.blivhoert.kk.dk/hoering/ndring-af-skoledistrikter-til-skole-ret-201718>

59.

Publiseret den *BLIV HØRT* | Københavns kommunes digitale høringsportal  
(<http://www.blivhoert.kk.dk>)

[Forside](#) > [Ændring af skoledistrikter til skoleåret 2017/18](#) > [Svar](#) > Høringssvar: ramesh > Høringssvar: ramesh

## Høringssvar: ramesh

**Navn:**

ramesh

**Postnr:**

2300

**By:**

københavn

**Adresse:**

c.f.møllers alle 56 1th

**Øvrige kontakt- oplysninger:**

2948 77 55

worst decision, I would say.

we are part of ørestads area and you are adding kongelundsvej to this skole instead of us.

kongelundsvej is the easiest way to dykeskolen.

come on, we are living just other side of the park.

**Høring:**

[Ændring af skoledistrikter til skoleåret 2017/18](#) <sup>[1]</sup>

**Destinations URL:** <http://www.blivhoert.kk.dk/svar/12796>

**Links:**

[1] <http://www.blivhoert.kk.dk/hoering/ndring-af-skoledistrikter-til-skole-ret-201718>

60.

Publiseret den *BLIV HØRT* | Københavns kommunes digitale høringsportal  
(<http://www.blivhoert.kk.dk>)

[Forside](#) > [Ændring af skoledistrikter til skoleåret 2017/18](#) > [Svar](#) > Høringssvar: Deepthi > Høringssvar: Deepthi

## Høringssvar: Deepthi

**Navn:**

Deepthi

**Postnr:**

2300

**By:**

københavn

**Adresse:**

ørestads boulevard 63E, 1th

very surprise and bad decision, sorry to say.  
we strongly wish to be part of ørestads skole.

we are very close and next building to the skole (almost with in 100 metres) and living since 6 years in ørestads. why don't you look at places are away from 200 meters to school are preferred to the dyrke school otherwise allow to have some private schools in ørestads area.

**Høring:**[Ændring af skoledistrikter til skoleåret 2017/18](#) <sup>[1]</sup>**Destinations URL:** <http://www.blivhoert.kk.dk/svar/12797>**Links:**

[1] <http://www.blivhoert.kk.dk/hoering/ndring-af-skoledistrikter-til-skole-ret-201718>



61.

Publiseret den *BLIV HØRT* | *Københavns kommunes digitale høringsportal*  
(<http://www.blivhoert.kk.dk>)

[Forside](#) > [Ændring af skoledistrikter til skoleåret 2017/18](#) > [Svar](#) > Høringssvar: Minghui Fu > Høringssvar: Minghui Fu

## Høringssvar: Minghui Fu

**Navn:**

Minghui Fu

**Postnr:**

2300

**By:**

Copenhagen

**Adresse:**

Ørestads Boulevard 63F, 2tv

In 2014, my husband and I bought this apartment located at Ørestads Boulevard 63F. We did had many other choices with high cost performance but finally we decided to live in Ørestad. One of the most important reason is the school near to us. It will take only 5 minutes to walk there.

It's so sad to hear that my girl has to go the Dyvekeskolen instead, cause it means busy morning and the loss of living rhythm. From the government point of view, it is a simple decision. However, it is daily inconvenience and long term trouble to the citizens living in Ørestad area.

It's a good intension but a bad result. There must be some other way to solve the problem better than this. Looking forward to the government really to make the right choice.

**Høring:**

[Ændring af skoledistrikter til skoleåret 2017/18](#) <sup>[1]</sup>

**Destinations URL:** <http://www.blivhoert.kk.dk/svar/12801>

**Links:**

[1] <http://www.blivhoert.kk.dk/hoering/ndring-af-skoledistrikter-til-skole-ret-201718>

62.

Publiseret den *BLIV HØRT* | Københavns kommunes digitale høringsportal  
(<http://www.blivhoert.kk.dk>)

[Forside](#) > [Ændring af skoledistrikter til skoleåret 2017/18](#) > [Svar](#) > Høringssvar: Furqan Akbar > Høringssvar: Furqan Akbar

## Høringssvar: Furqan Akbar

**Navn:**

Furqan Akbar

**Postnr:**

2300

**By:**

Kbh s

**Adresse:**

Cf møllers alle 66 3.tv

**Øvrige kontakt- oplysninger:**

31111787

Jeg synes det vio være grotesk hvis og såfremt at mit ikke skulle gå på ørestad skole da det var hovedårsagen vi netop flyttede til ørestaden for 1 år siden.

**Høring:**

[Ændring af skoledistrikter til skoleåret 2017/18](#) [1]

**Destinations URL:** <http://www.blivhoert.kk.dk/svar/12804>

**Links:**

[1] <http://www.blivhoert.kk.dk/hoering/ndring-af-skoledistrikter-til-skole-ret-201718>

63.

Publiseret den *BLIV HØRT* | Københavns kommunes digitale høringsportal  
(<http://www.blivhoert.kk.dk>)

[Forside](#) > [Ændring af skoledistrikter til skoleåret 2017/18](#) > [Svar](#) > Høringssvar: Christoffer Martinussen > Høringssvar: Christoffer Martinussen

## Høringssvar: Christoffer Martinussen

**Navn:**

Christoffer Martinussen

**Postnr:**

2300

**By:**

København S

**Adresse:**

Ørestads Boulevard 63G 4. th

Ørestad Skole var en af hovedårsagerne til at vi flyttede til Ørestaden. Og da vi bor 200 meter fra skolen vil det være helt og aldeles urimeligt at vores børn ikke kan have deres daglige gang der.

Der må kunne findes en løsning som ikke er til dyb frustration og besværliggør daglidagen for en masse børnefamilier.

Mvh.

**Høring:**

[Ændring af skoledistrikter til skoleåret 2017/18](#) <sup>[1]</sup>

**Destinations URL:** <http://www.blivhoert.kk.dk/svar/12807>

**Links:**

[1] <http://www.blivhoert.kk.dk/hoering/ndring-af-skoledistrikter-til-skole-ret-201718>

6A.

Publiseret den *BLIV HØRT* | Københavns kommunes digitale høringsportal  
(<http://www.blivhoert.kk.dk>)

[Forside](#) > [Ændring af skoledistrikter til skoleåret 2017/18](#) > [Svar](#) > Høringssvar: Aske Stentoft > Høringssvar: Aske Stentoft

## Høringssvar: Aske Stentoft

**Navn:**

Aske Stentoft

**Postnr:**

2300

**By:**

København S

**Adresse:**

Ørestads Boulevard 57A, lej. 102

Vores familie bliver ikke personligt ramt af de vanvittige ændringer I i Københavns Kommune nu har gang i.

Men for kvarteret og for sammenholdet på tværs af alderstrin, så virker det fuldstændig vanvittigt I nu laver disse ændringer i skoledistriktet! Ørestad har været et stort eksperiment hvor vi der bor her, har skulle finde os i mange besynderlige tiltag og særregler, som fx parkering.

Men den her ændring er fuldstændig uacceptabel. Ørestad har fra dag 1 skulle have sin egen skole og de borgere der bor her og tilflyttet har vidst det og det har for mange været en medvirkende årsag.

Nu vælger I at skære bydelen midt over og sende børn til en skole hvor det på ingen måder er nemt at komme hen. Ingen direkte bus og flere store veje skal krydses.

Det distrikt må kunne skæres på andre måder og i den sammenhæng bør Ørestads borgere prioriteres først, da de er grundlaget for der overhovedet er bygget en skole.

Jeg har endnu ikke snakket med en ejendomsmægler, men det er ikke utænkeligt det også kan have en negativ indvirkning på ejendomspriserne.

**Høring:**

[Ændring af skoledistrikter til skoleåret 2017/18](#) <sup>[1]</sup>

**Destinations URL:** <http://www.blivhoert.kk.dk/svar/12809>

**Links:**

[1] <http://www.blivhoert.kk.dk/hoering/ndring-af-skoledistrikter-til-skole-ret-201718>

65.

Publiseret den *BLIV HØRT* | Københavns kommunes digitale høringsportal  
(<http://www.blivhoert.kk.dk>)

[Forside](#) > [Ændring af skoledistrikter til skoleåret 2017/18](#) > [Svar](#) > Høringssvar: Katja Schultz > Høringssvar: Katja Schultz

## Høringssvar: Katja Schultz

**Navn:**

Katja Schultz

**Postnr:**

2300

**By:**

Kbh s

**Adresse:**

Edvard Thomsens vej 43 4tv

Hvor er det absurd tåbeligt at dele et skoledistrikt op på den måde. Børn, der leger sammen i parken i fritiden kommer således ikke til at være klassekammerater. Det skaber ikke ligefrem en fed ånd i området og med masser af udendørs fællesskaber. Derudover er en halv times ekstra transporttid for at hente og bringe børn i skolen en stor udfordring for langt de fleste forældre.

Skæringen burde ligge udenfor Ørestad. Dem, der bor tættest på skolen burde høre til den. Alt andet giver da ingen mening! Skolens placering er jo for mange en af grundene til at bosætte sig her i området.

**Høring:**

[Ændring af skoledistrikter til skoleåret 2017/18](#) <sup>[1]</sup>

**Destinations URL:** <http://www.blivhoert.kk.dk/svar/12811>

**Links:**

[1] <http://www.blivhoert.kk.dk/hoering/ndring-af-skoledistrikter-til-skole-ret-201718>

66.

Publiseret den *BLIV HØRT* | Københavns kommunes digitale høringsportal  
(<http://www.blivhoert.kk.dk>)

[Forside](#) > [Ændring af skoledistrikter til skoleåret 2017/18](#) > [Svar](#) > Høringsvar: Rikke Liv Sol Sørensen > Høringsvar: Rikke Liv Sol Sørensen

## Høringsvar: Rikke Liv Sol Sørensen

**Navn:**

Rikke Liv Sol Sørensen

**Postnr:**

2300

**By:**

København S

**Adresse:**

C.F. Møllers Allé 56, 5 th

Jeg er på alle måder rystet over forslaget ift ændring af skoledistriktet i Ørestad. Som bosiddende i Ørestad City gennem snart 9 år, er dette mit hjem, min bydel. Stedet hvor mine børn har gået i institution og senere skal gå i skole, sammen med de kammerater, de har fået i børnehaven og i lokalområdet!

Forslaget vil splitte Ørestad og underminere den udvikling, området har gennemgået og stadig er i gang med. Venskaber og tryghed vil blive brudt - og ingen har lyst til at bo på den "forkerte" side af distriktet - endsige bosætte sig her! Dette får en yderligere konsekvens for de boligejere, der godtroende købte lejlighed med troen på at deres børn skulle gå på Ørestad skole, sammen med deres kammerater - de kan nu se frem til faldende boligpriser og lang, usikker transport til folkeskolen.

Det kan simpelthen ikke være rigtigt, at man som borger i Ørestad City ikke kan få sit børn i den lokale folkeskole - det er på ingen måde acceptabelt!!

Københavns kommune burde have forudset at Ørestad skole allerede fra starten var alt for lille - og det er nu borgerne og ikke mindst børnene, som skal stå til ansvar for den "fejlregning" Det er simpelthen ikke i orden!

**Høring:**

[Ændring af skoledistrikter til skoleåret 2017/18](#) <sup>[1]</sup>

**Destinations URL:** <http://www.blivhoert.kk.dk/svar/12711>

**Links:**

[1] <http://www.blivhoert.kk.dk/hoering/ndring-af-skoledistrikter-til-skole-ret-201718>

67.

Publiseret den *BLIV HØRT* | Københavns kommunes digitale høringsportal  
(<http://www.blivhoert.kk.dk>)

[Forside](#) > [Ændring af skoledistrikter til skoleåret 2017/18](#) > [Svar](#) > Høringssvar: Katrine > Høringssvar: Katrine

## Høringssvar: Katrine

**Navn:**

Katrine

**Postnr:**

2300

**By:**

København

**Adresse:**

C.F. Møllers alle 2D

Vi vil klart vælge privat skole eller flytte, hvis vi kommer til at hører til dyvekeskolen. Vi har bl.a. Valgt at bosætte os i Ørestad pga. Skolen. Det betyder noget for transport og tilhørsforhold og venner. Vores barn skal ikke være 1. Årgang på dyvekeskolen efter de nye skoledistrikter træder i kraft, med det ry den skole har! Som om der ikke i forvejen er nok problemer i at få passet sit barn her ude!!

**Høring:**[Ændring af skoledistrikter til skoleåret 2017/18](#) <sup>[1]</sup>**Destinations URL:** <http://www.blivhoert.kk.dk/svar/12812>**Links:**<sup>[1]</sup> <http://www.blivhoert.kk.dk/hoering/ndring-af-skoledistrikter-til-skole-ret-201718>

68.

Publiseret den *BLIV HØRT* | Københavns kommunes digitale høringsportal  
(<http://www.blivhoert.kk.dk>)

[Forside](#) > [Ændring af skoledistrikter til skoleåret 2017/18](#) > [Svar](#) > Høringssvar: Narinder > Høringssvar: Narinder

## Høringssvar: Narinder

**Navn:**

Narinder

**Postnr:**

2300

**By:**

København

**Adresse:**

Ørestads Boulevard 61 B 1 sal TH

Worst decision ever :((((

We r totalt Against with this , Why we live here ..??? Why our address start with Ørestads Boulevard , if we NOT be the part of this School . Why we bought so expensive appartment here ..?? We Can easily buy apartment at kongelundvej , slusvej or another side of by park. If they done division like this , no families wanna live in this side .., and is the biggest effect on buying and selling the apartment .

Copenhagen Kommune then help us to give right price to our property

Crazy people and crazy thinking :((((

Think once again Kommune, it will be the worst decision ever ..!!!!!!!

**Høring:**

[Ændring af skoledistrikter til skoleåret 2017/18](#) <sup>[1]</sup>

**Destinations URL:** <http://www.blivhoert.kk.dk/svar/12813>

**Links:**

[1] <http://www.blivhoert.kk.dk/hoering/ndring-af-skoledistrikter-til-skole-ret-201718>



69.

Publiseret den *BLIV HØRT* | Københavns kommunes digitale høringsportal  
(<http://www.blivhoert.kk.dk>)

[Forside](#) > [Ændring af skoledistrikter til skoleåret 2017/18](#) > [Svar](#) > Høringssvar: Thomas van Amerongen > Høringssvar: Thomas van Amerongen

## Høringssvar: Thomas van Amerongen

**Navn:**

Thomas van Amerongen

**Postnr:**

2300

**By:**

København

**Adresse:**

C.F.Møllers alle 44, 3. th

Hvor er det utroligt.

Nu har jeg boet i Ørestad i snart 14 år, og det er da helt imponerende hvordan beslutningerne bliver taget, og hvordan opbygningen af hele denne bydel har fundet sted.

Magen til dårlig planlægning skal man kigge længe efter. At opbygge det meste af bydelen med familieboliger, men ikke have nok vuggestuepladser, børnehavepladser og skoler, hvordan hænger det sammen??

Og ja - man regner faktisk med at bygge endnu flere familieboliger, stadig UDEN at have løst problemerne.

Vi har i den tid vi har boet her set gennem fingre med den lange vej til vuggestue og børnehave, de fuldstændigt HÅBLØSE parkeringstariffer og parkeringsforhold, der absolut IKKE bliver bedre af, at parkeringspladsen ved Bella Center bliver nedlagt, og de selvvalgte høje boligpriser, dels fordi vi godt kan lide området, men i særdeleshed fordi vores datter ville komme til at gå i skole tæt på, hvilket ville gøre bl.a. hverdagen lettere, og betyde at hun tidligt ville kunne gå selv, efter at være fulgt over det første lyskryds.

Det er helt utroligt hvor håbløs en beslutning der bliver taget ved at flytte vores børn til en skole der ligger langt væk.

I sidste ende må vi jo bare konstatere, at hverken politikerne eller planlæggerne på København Kommune har været deres job voksent. Havde dette sket i det private erhvervsliv, var der nok nogle stykker der skulle se sig om efter et andet job.

Hvis det mod forventningerne er simpelthen er fordi at Ørestad bydel ikke rager politikerne en høstblomst, så venligst ring til Tårnby Kommune og hør om de vil overtage styringen herude.

Hvis forslaget som er fremlagt bliver gennemført er det i hvert fald nok tvivlsomt om vi bliver boende i denne del af Amager. Om ikke andet kan vi jo kigge efter et hus

70.

Publiseret den *BLIV HØRT* | Københavns kommunes digitale høringsportal  
(<http://www.blivhoert.kk.dk>)

[Forside](#) > [Ændring af skoledistrikter til skoleåret 2017/18](#) > [Svar](#) > Høringssvar: Pernille Buchholtz > Høringssvar: Pernille Buchholtz

## Høringssvar: Pernille Buchholtz

**Navn:**

Pernille Buchholtz

**Postnr:**

2300

**By:**

København S

**Adresse:**

Richard Mortensens Vej 63, st T2

Vi er, så vidt jeg har forstået, ikke i farezonen for at komme til at tilhøre Dyvekeskolen, når vores datter er skoleklar. Ikke desto mindre kan jeg dog kun tilslutte mig opråbet om hvor elendig en idé det er at opdele skoledistriktet som det foreslåes. Ørestad er en ny bydel, der er i sine identitetsskabende år netop nu - at alle Ørestad-unger ikke skal tilhøre samme skole vil virkelig ødelægge det sociale mellem naboer. En skole er et omdrejningspunkt i et hvert lokalsamfund, og med denne plan hugger man Ørestad midt over. Hvis vi boede i et af de berørte områder, ville vi kraftigt overveje at flytte.

**Høring:**

[Ændring af skoledistrikter til skoleåret 2017/18](#) <sup>[1]</sup>

**Destinations URL:** <http://www.blivhoert.kk.dk/svar/12815>

**Links:**

[1] <http://www.blivhoert.kk.dk/hoering/ndring-af-skoledistrikter-til-skole-ret-201718>

71

Publiseret den *BLIV HØRT* | Københavns kommunes digitale høringsportal  
(<http://www.blivhoert.kk.dk>)

[Forside](#) > [Ændring af skoledistrikter til skoleåret 2017/18](#) > [Svar](#) > Høringssvar: Søren Gordon Petersen > Høringssvar: Søren Gordon Petersen

## Høringssvar: Søren Gordon Petersen

**Navn:**

Søren Gordon Petersen

**Postnr:**

2300

**By:**

København S

**Adresse:**

C. F. Møllers Alle 22 1. tv

Det er et vanvittigt forslag at ændre på skoledistriktet. Det er helt sikkert at vi som familie vælger at flytte fra Ørestaden hvis forslaget bliver en realitet. Det er et fantastisk område og vi elsker at bo her, men det kan ganske enkelt ikke lade sig gøre hvis der ikke er en velfungerende skole i lokalområdet. Dyvekeskolen er ikke en løsning og bliver aldrig en løsning.

**Høring:**

[Ændring af skoledistrikter til skoleåret 2017/18](#) <sup>[1]</sup>

**Destinations URL:** <http://www.blivhoert.kk.dk/svar/12816>

**Links:**

[1] <http://www.blivhoert.kk.dk/hoering/ndring-af-skoledistrikter-til-skole-ret-201718>

72.

Publiseret den *BLIV HØRT* | Københavns kommunes digitale høringsportal  
(<http://www.blivhoert.kk.dk>)

[Forside](#) > [Ændring af skoledistrikter til skoleåret 2017/18](#) > [Svar](#) > Høringssvar: Charlie Højer Magnussen > Høringssvar: Charlie Højer Magnussen

## Høringssvar: Charlie Højer Magnussen

**Navn:**

Charlie Højer Magnussen

**Postnr:**

2300

**By:**

København S

**Adresse:**

Ørestads Boulevard 63 4 lejl. 465

I kan fandme ikke tillade jer at fratage os muligheden for at sætte vores børn på Ørestadens skole. Sikke en arrogance i udviser når i gør det med så kort frist. Vi har ikke en chance for at finde en privatskole. Dyvekeskolen ligger midt i en hårdt belastet ghetto. Det kommer aldrig nogensinde til at ske at vores børn skal gå i skole dér. I kan sgu sætte jeres egne børn på den skole. I er en flok hyklere der forlængst har sikret jer gode forhold for jeres egne børn alt imens i laver sociale eksperimenter med vores børn.

**Høring:**[Ændring af skoledistrikter til skoleåret 2017/18](#) <sup>[1]</sup>**Destinations URL:** <http://www.blivhoert.kk.dk/svar/12817>**Links:**<sup>[1]</sup> <http://www.blivhoert.kk.dk/hoering/ndring-af-skoledistrikter-til-skole-ret-201718>

73.

Publiseret den *BLIV HØRT* | Københavns kommunes digitale høringsportal  
(<http://www.blivhoert.kk.dk>)

[Forside](#) > [Ændring af skoledistrikter til skoleåret 2017/18](#) > [Svar](#) > Høringssvar: Erika Cordes > Høringssvar: Erika Cordes

## Høringssvar: Erika Cordes

**Navn:**

Erika Cordes

**Postnr:**

2300

**By:**

København S

**Adresse:**

C.F. Møllers Alle 64,4th

Jeg er kraftig imod ændringen af skole distrikt i Ørestad. Det er uacceptabelt at børn som bor kun 100m fra Ørestad Skolen blive nødt til at tage en 2km tur til Dyvekeskolen og krydse 2 stærkt trafikeret veje. Det er også dybt uhensigtsmæssigt at skille børn fra en nyere bydel som Ørestad, når vi som bor her har brugt mange år og masser af kræfter til at bygge venskaber og samfundet op fra nul. Nu at det endelig lykkes, kommer denne forslag at vi, familierne af Ørestad, skilles i to. Det er uforståeligt. Jeg opfordrer jer til at finde en anden løsning så at dem som bor så tæt på Ørestad Skole må fortsæt med at gå der.

**Høring:**

[Ændring af skoledistrikter til skoleåret 2017/18](#) [1]

**Destinations URL:** <http://www.blivhoert.kk.dk/svar/12819>

**Links:**

[1] <http://www.blivhoert.kk.dk/hoering/ndring-af-skoledistrikter-til-skole-ret-201718>

7A.

Publiseret den *BLIV HØRT* | Københavns kommunes digitale høringsportal  
(<http://www.blivhoert.kk.dk>)

[Forside](#) > [Ændring af skoledistrikter til skoleåret 2017/18](#) > [Svar](#) > Høringsvar: Min Xuan > Høringsvar: Min Xuan

## Høringsvar: Min Xuan

**Navn:**

Min Xuan

**Postnr:**

2300

**By:**

København S

**Adresse:**

C.F.Møllers Alle 60, 10th

Jeg er stærkt imod at dele Ørestad på den måde. Der må findes en bedre løsning hvor alle børn i Ørestad kan gå på Ørestads skole.

Hilsen Min

**Høring:**

[Ændring af skoledistrikter til skoleåret 2017/18](#) <sup>[1]</sup>

**Destinations URL:** <http://www.blivhoert.kk.dk/svar/12821>

**Links:**

[1] <http://www.blivhoert.kk.dk/hoering/ndring-af-skoledistrikter-til-skole-ret-201718>

75

Publiseret den *BLIV HØRT* | Københavns kommunes digitale høringsportal  
(<http://www.blivhoert.kk.dk>)

[Forside](#) > [Ændring af skoledistrikter til skoleåret 2017/18](#) > [Svar](#) > Høringssvar: Tanja Myhrvold > Høringssvar: Tanja Myhrvold

## Høringssvar: Tanja Myhrvold

**Navn:**

Tanja Myhrvold

**Postnr:**

2300

**By:**

KBH S

**Adresse:**

C.F. Møllers Allé 22

Det er mig uforståeligt, hvordan det overhovedet kan komme på tale at bryde Ørestaden op på denne måde. At trække en Berlinmur, lige midt igennem parken, hvor børnene omgås og leger med hinanden - for at trække halvdelen af børnene til en hel anden skole langt væk, når alle kammeraterne går på Ørestad skole. Hvordan kan det forsvares at de lokale børn pludselig ikke selv kan gå i skole mere, fordi de skal helt til Dyvekeskolen som er en lang og farlig rute.

Vi bor i Ørestad fordi vi elsker at alt er tæt på. Bliver dette forslag indført, ville det betyde at vi skal overveje om vi stadig skal bo her når vores børn starter i skole om 3-4 år - og hvis vi gør, bliver det så ihvert fald ikke i den offentlige folkeskole at vores børn skal gå!

Det er simpelthen så trist at det overhovedet kan være en mulighed at splitte distriktet op på denne måde. Det giver ingen mening. Der må være andre områder, udenfor Ørestad City, som kan ændres istedet for at slå et lokalsamfund fuldstændig i stykker!!

**Høring:**

[Ændring af skoledistrikter til skoleåret 2017/18](#) <sup>[1]</sup>

**Destinations URL:** <http://www.blivhoert.kk.dk/svar/12818>

**Links:**

[1] <http://www.blivhoert.kk.dk/hoering/ndring-af-skoledistrikter-til-skole-ret-201718>