

PÅ VEJ MOD EN ERHVERVSSTRATEGI FOR KØBENHAVN

”Hvad viser eksisterende analyser om regionens udgangspunkt?”
og ”Idéer til satsningsområder”

Udarbejdet af Inside Consulting, november 2004.



KØBENHAVNS KOMMUNE

BILAG TIL ERHVERVSPOLITISK STRATEGI 2005-2008

KØBENHAVNS KOMMUNE

BILAG TIL ERHVERVSPOLITISK STRATEGI 2005-2008

PÅ VEJ MOD EN ERHVERVSSTRATEGI FOR KØBENHAVN

"Hvad viser eksisterende analyser om regionens udgangspunkt?"
og "Idéer til satsningsområder"

Udarbejdet af Inside Consulting, november 2004.

Tekst og redaktion:

Københavns Kommune

Økonomiforvaltningen

www.kk.dk

Kommentarer kan indsendes til:

Københavns Kommune

Økonomiforvaltningen, 10. kontor

Rådhuset

15599 København V

Att. Jette V. Kristensen: jvk@okf.kk.dk

Disposition

I

I. Hvad viser eksisterende analyser om regionens udgangspunkt?	4
I.1. Indledning	4
I.2. Hovedstadsregionens konkurrenceevne	4
I.2.1. Hovedstadsregionens stærke og svage sider inden for de fire væstkilder	4
I.2.3. Udbredelse af kompetenceklynger	8
I.3. Innovationspolitiske strategier	9
I.3.1. Potentialet i forskningsdreven innovation	9
I.3.2. Potentialet i brugerdreven innovation	12
I.3.3. Iværksætterpolitikken – skal der prioriteres?	15
I.3.4. Sammenfatning	18
I.4. Bilag I. Kriterier i Ernest og Youngs analyse	18
2. Idéer til satsningsområder	20
2.1. Indledning	20
2.2. Styrkelse af videnseliten i regionen	21
2.2.1. Adgang til højtuddannet arbejdskraft	21
2.2.2. Erhvervsrettede forskerskoler	22
2.2.3. Strategisk ledelse	22
2.3. Satsning på forskningsdreven innovation	23
2.4. Satsning på brugerdreven innovation	24
2.5. Vækstiværksættere	27

I. Hvad viser eksisterende analyser om regionens udgangspunkt?

I.1. Indledning

En lang række rapporter har gennem de seneste par år givet forskellige bud på, hvad der er Hovedstadsregionens – og dermed også Københavns Kommunes - styrker og svagheder, og hvad ingredienserne bør være i erhvervspolitikken. Rapporterne peger ikke altid på de samme løsninger, og det er forskelligt, hvor konkrete rapporterne er i deres anbefalinger.

Formålet med dette notat er for det første at give en samlet og overskuelig præsentation af Københavns og Hovedstadsregionens styrker og svagheder (kapitel 2). For det andet går analysen i dybden med betydningen af innovationspolitiske strategier for regionens udvikling og vækst (kapitel 3).

Notatets fokus på netop innovationspolitiske strategier skyldes, at analyserne af Hovedstadsregionens udfordringer viser, at den fremtidige vækst i høj grad afhænger af regionens evne til at styrke sin innovationskapacitet. Herudover er det naturligvis af stor betydning, at regionen udvikler og vedligeholder en række grundlæggende rammebetingelser. Det gælder f.eks. daginstitutionstilbuddene, indsatsen i grunduddannelserne og folkeskolen, infrastrukturen for både kollektiv og privat trafik, fysisk planlægning og den generelle service over for borgere og virksomheder. Det er rammebetingelser, der skal være på plads, men hvor høj kvalitet ikke i sig selv skaber en konkurrencedygtig metropol.

I.2. Hovedstadsregionens konkurrenceevne

Der er generel enighed om, at en regions konkurrenceevne kan udtrykkes ved:

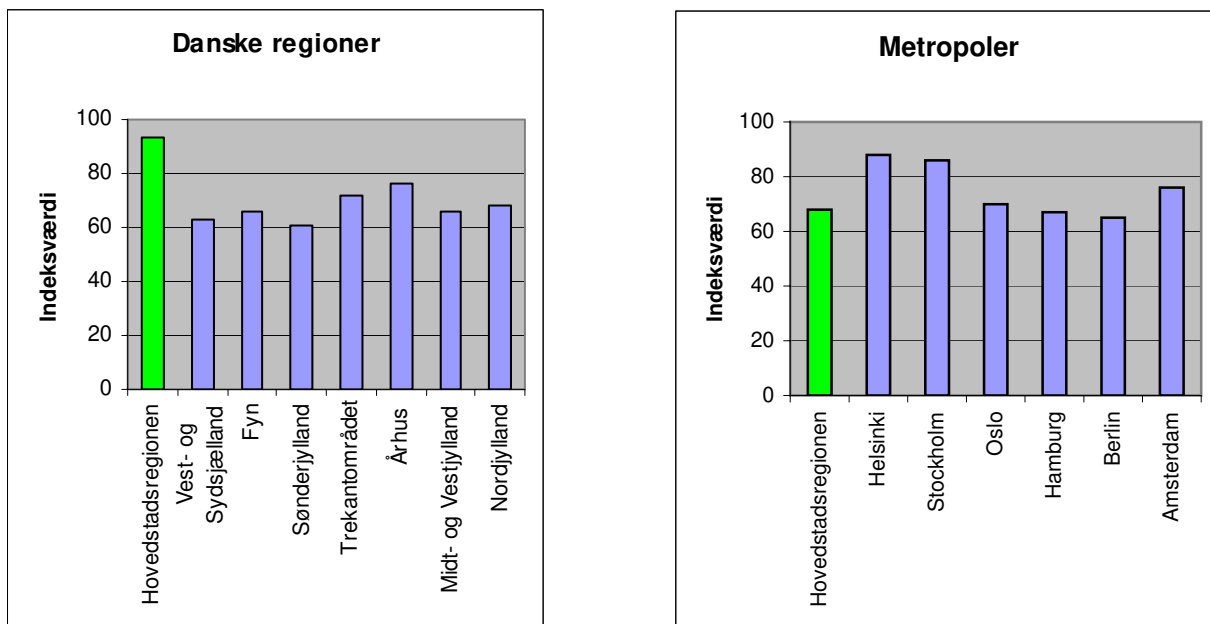
- 1) Erhvervslivets præstationer inden for fire vækstkilder, der spiller en central rolle i den globale videnøkonomi – nemlig menneskelige ressourcer, iværksætter, innovation samt informations- og kommunikationsteknologi,
- 2) størrelsen og udbredelsen af stærke erhvervs-klynger med høj grad af indbyrdes dynamik i form af bl.a. udviklingssamarbejde, fælles arbejdsmarked og fælles relationer til førende vidensmiljøer.

I.2.1. Hovedstadsregionens stærke og svage sider inden for de fire vækstkilder

Der er gennemført to forskellige benchmarkanalyser om Hovedstadsregionens præstationer inden for de fire vækstkilder. Den ene benchmarker regionen med andre danske regioner, og den anden benchmarker regionen med konkurrerende metropoler i andre regioner.

Resultaterne af benchmarkstudierne viser, at Hovedstadsregionen er førende i Danmark, men at regionen samtidig halter efter de bedste nordeuropæiske metropoler, jf. figur 2.

Figur 2. Benchmarking af Hovedstadsregionens præstationer inden for de fire nye vækstdrivere



I Danmark skiller Hovedstadsregionen sig klart ud. Der er stor afstand ned til selv andre universitetsregioner som Århus, Fyn og Nordjylland. Omvendt er der i et nordeuropæisk perspektiv langt op til Helsinki og Stockholm, der er gået i udbrud, når det handler om fremtidens konkurrencefaktorer. Og så Amsterdam ligger betydeligt bedre end Hovedstadsregionen.

Når det gælder rammebetingelser, er billedet det samme. Hovedstadsregionen har de bedste rammebetingelser i Danmark, mens Stockholm og Helsinki klart topper i et nordeuropæisk perspektiv¹.

Benchmarkingen af Hovedstadsregionen op mod danske og udenlandske regioner er foretaget med udgangspunkt i en lang række indikatorer. Med udgangspunkt i indikatorerne kan man få et billede af regionens styrker og svagheder.

Tabel I forsøger giver et overblik over de vigtigste styrker og svagheder med udgangspunkt i et trafiklyssystem, hvor farverne kan fortolkes på følgende måde:

- Grøn farve udtrykker, at Hovedstadsregionen ligger i top i Danmark og samtidig følger med de bedste nordeuropæiske metropoler.
- Gul farve udtrykker, at Hovedstadsregionen ligger i top i Danmark, men et stykke under de bedste nordeuropæiske metropoler.

¹ Se Cowi, Inside Consulting og Eskild Hansen (2002); "International Benchmarking af Hovedstadsregionen" samt Copenhagen Economics og Inside Consulting (2004); "Regionernes konkurrenceevne".

- Rød farve udtrykker, at Hovedstadsregionen ikke er bedst i Danmark, og at der samtidig er langt op til de bedste nordeuropæiske regioner.

Tabel 1. Styrker og svagheder i Hovedstadsregionen (HR) inden for de fire nye vækstkilder

Vækstkilde	Område	Trafiklys	Uddybende forklaring af trafiklys
Iværksætter	Iværksætterkultur – ønske om at være selvstændig	●	HR ligger betydeligt bedre end landsgennemsnittet. Kun tyske metropoler bedre end HR.
IKT	Udbredelse af E-handel	●	HR bedst sammen med Helsinki og Stockholm. Klart i top i Danmark.
IKT	Digital forvaltning	●	HR topper på elektronisk dokumenthåndtering og bedst sammen med Midtjylland på digitalisering af indberetninger. Kun Stockholm overgår HR blandt metropolerne.
IKT	IKT-færdigheder blandt borgerne	●	HR topper både i Danmark og Nordeuropa, når det gælder borgernes brug af internet
Menneskelige ressourcer	Udbud af personer med en videregående uddannelse	●/●	HR topper både i Danmark og i relation til øvrige metropoler, når det gælder personer med en videregående uddannelse. Til gengæld ligger HR lavt i forhold til andre metropoler mht. udbuddet af personer med en lang videregående uddannelse
Menneskelige ressourcer	Højtuddannede specialister	●	HR i top i Danmark, men specielt Stockholm og Helsinki ligger bedre, når det gælder forskere og ingeniører
Menneskelige ressourcer	Ledelseskapacitet	●	HR halter betydeligt efter Stockholm, Helsinki og Amsterdam, når det gælder ledere med international erfaring og kompetencer inden for strategisk ledelse.
Innovation	Forskning, udvikling og patentering	●	HR klart nr. 1 i Danmark efterfulgt af Nordsjælland. Men betydeligt gab op til Stockholm og Helsinki.
Innovation	Adgang til verdensklasseforskning	●	I dansk sammenhæng ligger der flest unikke forskningsmiljøer i HR. Helsinki og Stockholm overgår HR inden for områder

			som bioteknologi og IKT.
Innovation	Samspil mellem forskning og erhverv	●	HR førende sammen med Nordjylland i Danmark, men overgår kun Oslo blandt metropolerne.
Iværksætter	Iværksætterrater	●	HR har den højeste iværksætterrater blandt alle danske regioner, men ligger langt efter Berlin, Hamburg og Amsterdam.
Iværksætter	Iværksættere med en videregående uddannelse	●	HR bedst sammen med Århus i Danmark, men svagest blandt samtlige metropoler
Iværksætter	Adgang til kapital	●	Kun Stockholm bedre på venturekapitalinvesteringer. HR modtager 2/3 af alle VC-investeringer i Danmark
IKT	IKT-færdigheder i arbejdsstyrken	●	Flere IKT-specialister i Helsinki og Stockholm. HR bedst sammen med Århus i Danmark.
Iværksætter	Vækst i nye virksomheder	●/●	De øvrige nordiske metropoler har højere vækstrater blandt nye virksomheder. HR nummer 2 blandt de otte danske regioner – overgået af Nordjylland.
Innovation	Udvikling af nye produkter og ydelser	●	Nye produkter og ydelser udgør en større andel af omsætningen i flere andre metropoler. I Danmark overgås HR af resten af Sjælland og Trekantområdet.

Med udgangspunkt i benchmarkingen tegner der sig følgende overordnede billede af Hovedstadsregionens konkurrenceevne inden for de fire vækstkilder:

Menneskelige ressourcer – Hovedstadsregionen ligger fint, når det gælder arbejdsstyrkens generelle uddannelsesniveau, men mangler kompetencer på eliteniveau. Det vil bl.a. sige strategiske lederkompetencer og personer med en forskeruddannelse. Hertil kommer et relativt beskedent udbud af personer med lang videregående uddannelse.

Innovation – Stockholm og Helsinki ligger betydeligt bedre end Hovedstadsregionen, når det gælder forskning, udvikling og videneroverførsel mellem offentlige forskningsinstitutioner og erhvervslivet. De beskedne præstationer mht. produktudvikling viser, at dette næppe opvejes af en stærkere position inden den ikke-forskningsdrevne innovation.

Iværksætter - Hovedstadsregionen har en god iværksætterkultur, men der er tilsyneladende lidt færre end i andre metropoler, der realiserer drømmen. Samtidig er der færre vækstiværksættere end i de øvrige nordiske metropoler og Nordjylland – dog ligger Hovedstadsområdet nummer to i Danmark. Sammenligningen med de øvrige metropoler tyder på, at der specielt er et potentiale i at få flere højtuddannede til at starte egen virksomhed.

Informations- og kommunikationsteknologi – Hovedstadsregionen klarer sig fint, dog et vist efterslæb inden for IT-specialister.

1.2.3. Udbredelse af kompetenceklynger

De tilgængelige analyser giver følgende billede² af Hovedstadsregionens erhvervsstruktur:

- Hovedstadsregionen er i forhold til resten af landet specialiseret inden for fire ressourceområder; IT/kommunikation, medico/sundhed, turisme og transport/logistik. De fire områder udgjorde i 1999 45% af værditilvæksten og 56% af eksporten.
- Forskningsintensive fylder ikke så meget i Hovedstadsregionen som i flere andre metropoler. Specielt Stockholm og Helsinki er specialiseret inden for forskningsintensive erhverv. På IT-området er Hovedstadsregionen specialiseret inden for software.
- Hovedstadsregionen er specialiseret inden for videnintensive serviceerhverv sammenlignet med andre metropoler.

Oxford Research lavede i 2002 en kortlægning af kompetenceklynger i Hovedstadsregionen. Kortlægningen viste, at der i regionen i alt er 31 interessante klynger, der kan opdeles i henholdsvis modne klynger, etablerede klynger, unge klynger og boblere.

Ud fra en samlet vurdering af klyngernes nuværende performance og af vækstpotentialet udpegede Oxford Research i alt syv klynger til at være særligt interessante i et erhvervspolitisk perspektiv. Det drejer sig om:

- Bioinformatik
- Film/TV
- Optisk kommunikation
- Bio-sundhed
- Sensorteknologi
- Nanoteknologi
- Diabetes

² Se HUR (2002); "Hovedstadsregionens erhverv 2002" og "Cowi, Inside Consulting og Eskild Hansen (2003); "International benchmarking af Hovedstadsregionen"

Kun to af de fire ressourceområder er omfattet af denne liste (IT/Kommunikation og medico/sundhed). Samtidig er seks af de syv klynger forskningsbaserede og således ”nicher” inden for et felt, hvor Hovedstadsregionen samlet har mindre erhvervsaktivitet end flere andre metropoler.

En samlet vurdering er derfor, at regionens erhvervsstrategi bør fokusere bredere og bl.a. omfatte erhverv som vidensservice, kreative erhverv, transport/logistik og erhvervsturisme.

1.3. Innovationspolitiske strategier

De forskellige analyser af Hovedstadsregionens styrker, svagheder og specialisering peger i retning af, at innovation bør spille en central rolle i en erhvervsstrategi for København:

- For det første er innovation det område, hvor regionen står svagest i benchmarkingen.
- For det andet har regionen mange kompetenceklynger inden for områder, hvor det er dokumenteret, at innovation spiller en stor rolle for konkurrencekraften. Det gælder de forskningsbaserede kompetenceklynger. Og det gælder f.eks. vidensservice, kreative erhverv og erhvervsturisme.
- For det tredje kunne den relative svaghed (set i forhold til de øvrige nordiske metropoler) i forhold til at skabe vækstiværksættere tyde på, at der er grund til at fokusere på innovationsevnen i mindre virksomheder.

Spørgsmålet er, hvilke former for innovation der skal satses på, og om f.eks. innovative iværksættere skal have særlig opmærksomhed i forhold til andre iværksættere? Med andre ord, skal innovation være et gennemgående tema i regionens initiativer og rammebetingelser, eller skal det blot være ét blandt mange indsatsområder?

Dette afsnit forsøger at bidrage til et mere kvalificeret beslutningsgrundlag ved at fokusere på tre problemstillinger:

- Hvad er potentialet for mere forskningsdrevet innovation i Hovedstadsregionen?
- Hvad er potentialet for mere brugerdreven innovation i Hovedstadsregionen?
- Har innovative iværksættere et større vækstpotentiale end andre iværksættere?

1.3.1. Potentialet i forskningsdreven innovation

Generelt fylder forskningsintensive erhverv forholdsvis lidt i det samlede erhvervsbillede. Kun 3 % i Danmark og ca. 6 % i Finland, der har den største andel i Nordeuropa. Når forskningsdreven innovation ikke desto mindre er vigtig for væksten i Hovedstadsregionen, skyldes det;

- At forskningsintensive erhverv er mere udbredt i metropolerne, og at disse erhverv over de sidste 10 år har udvist meget stærke vækstrater.

- At forskningsintensive erhverv trækker på en vifte af underleverandører inden for bl.a. videnservice.
- At forskningsbaseret viden kommer andre erhverv til gode, og at nærhed til ny viden i den forbindelse er en konkurrencefaktor for resten af erhvervslivet.

Forskningsdrevne innovation handler om at finde kommercielle muligheder i nye forskningsresultater. I store træk afhænger en regions muligheder for at konkurrere på forskningsdrevne innovation af følgende seks faktorer:

- Udbredelsen af excellente offentlige forskningsmiljøer.
- En effektiv infrastruktur for kommercialisering af forskning.
- Rigelig adgang til kvalificeret arbejdskraft, herunder forskeruddannede.
- Tilstedeværelse af erhvervsmæssige lokomotiver med store forskningsafdelinger.
- Iværksættere med motivation for og evne til at starte nye, forskningsbaserede virksomheder.
- Adgang til risikovillig og kompetent kapital.
- Adgang til innovationsmiljøer og kvalificeret sparring omkring forretningsudvikling.

Oxford Research har i analysen ”Kompetenceklynger i Hovedstadsregionen” sammenlignet de seks vigtigste forskningsbaserede erhvervsklynger i Hovedstadsregionen med deres vigtigste konkurrentregioner på de fleste af disse områder. Tabel 2 viser resultatet af analysen.

Tabel 2. Måltavle for seks forskningsbaserede erhvervsklynger i Hovedstadsregionen

	Volumen	Forskningsmiljø	Arbejdskraft	Kapital	Iværksættereri	Kommercialiseringsevne
Optisk kommunikation	X	xxx	xxx	x	X	xx
Sensortechnologi	xx	xx	xx	x	X	xx
Nanoteknologi	X	xxx	xx	x	Xx	xx
Bio-sundhed	X	xx	x	xx	x	x
Diabetes	xx	xx	xx	xx	x	xx
Bioinformatik	X	xxx	x	xx	x	X

Kilde: Oxford Research

Figuren viser, at de seks klynger – bortset fra sensorteknologi og diabetes - fylder mindre i Hovedstadsregionen, end de gør i de vigtigste konkurrentregioner³.

Figuren viser imidlertid også, at der på alle seks områder er nogle svagheder i rammebetingelserne. Det betyder, at det erhvervmæssige potentiale i den offentlige forskning ikke bliver udnyttet. Kombineres Oxfords analyse med andre nyere analyser på området, kan der peges på følgende svagheder i rammebetingelserne for forskningsdrevet innovation i Hovedstadsregionen:

- Udbuddet af risikovillig kapital til at investere i de tidlige faser af kommercialiseringsprocessen er utilstrækkeligt.
- Regionen ligger lavt når det gælder evnen til at kommercialisere forskningsresultater. De fleste metropoler af Hovedstadsregionens størrelse skaber betydeligt flere licensaftaler og spin offs⁴ årligt.
- Antallet af nyetableringer er beskedent sammenlignet med konkurrentregionerne. Det kan bl.a. skyldes kulturelle og strukturelle barrierer for, at forskere og ledere i private virksomheder bryder ud og etablerer egne virksomheder.
- Der er meget få forskningsmæssige lokomotiver på internationalt niveau i regionen. Det vil sige, at der mangler virksomheder, der kan trække udviklingen i underskoven af mindre virksomheder, og som kan gå foran mht. at etablere langsigtede samarbejder med forskningsinstitutionerne.
- Den offentlige forskning er spredt på mange institutioner og forskergrupper, som gør det svært at skabe kritisk masse i forskningen.

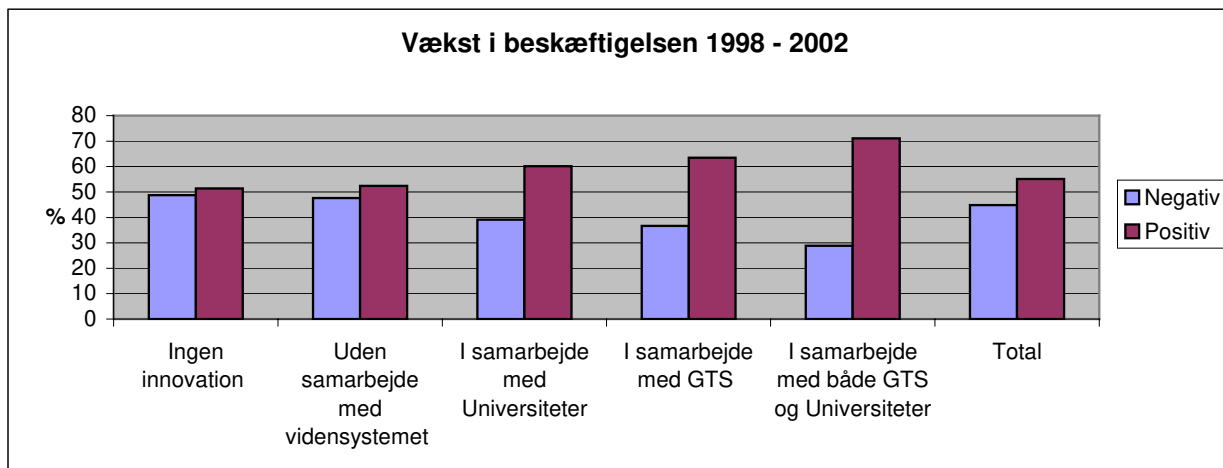
Er mere forskningsdrevet innovation forbundet med højere vækst?

Spørgsmålet er så, om det vil have en mærkbar effekt på regionens vækst at realisere det uudnyttede potentiale for forskningsdrevet innovation. En indikation af vækstpotentialet i forskningsdrevet innovation kan man få ved at kigge på væksten i virksomheder, der samarbejder med universiteter og andre forskningsinstitutioner. En dansk undersøgelse peger på, at kombinationen af innovation og samspil med vidensinstitutioner er den bedste, når det handler om at skabe vækst, jf. figur 3.

³ Konkurrentregionerne er i tabellen de regioner, der står stærkest på hvert af de seks områder i tabellen.

⁴ Se Inside Consulting, Cowi og Eskild Hansen (2004); "Evaluering af forskerpatentloven". Udarbejdet for Viden- skabsministeriet.

Figur 3. Betydning af samspil med universiteter og andre vidensinstitutioner



Kilde: Teknologisk Institut i samarbejde med Aalborg Universitet

Figuren viser, at der er en betydelig overvægt af vækstvirksomheder blandt innovative virksomheder, der samarbejder med universiteter og GTS-institutter. Det kan tages som udtryk for, at forskningsbaseret viden øger potentialet i virksomhedernes innovationsarbejde.

Potentialet i forskningsbaseret innovation illustreres også af, at regioner som Helsinki, Stockholm, Cambridgeshire, Massachusetts og Silicon Valley har udvist meget høje vækstrater i de seneste 10 år. Det er netop regioner, der har satset meget kraftigt på forskningsbaseret innovation og har en høj koncentration af virksomheder inden for IT, tele, bioteknologi og medicin.

For Hovedstadsregionens vedkommende er der få områder, hvor det er lykkedes at etablere kombinationen af verdensklasseforskning og effektiv kommerialisering. Et af disse områder er mikroteknologi. På dette område vurderes det markeds-mæssige potentiale at være ca. 10 mia. kr. i Danmark i løbet af ca. fem år⁵. Det illustrerer, at der ikke skal mange succeshistorier til, før en fokuseret strategi på perspektivrige nicher kan ses på vækstraterne i Hovedstadsregionen.

Ovenstående betragtninger peger i retning af, at den forskningsbaserede vækst i Hovedstadsregionen kan øges. Man skal ikke forvente, at forskningsbaseret innovation kan komme til at fylde lige så meget som i f.eks. Stockholm og Helsinki. Kombinationen af høje offentlige forskningsbudgetter, lokomotiver som Nokia, Ericsson og Pharmacia samt en årelang satsning på brobygning mellem forskning og erhverv kan ikke umiddelbart kopieres. Men en del af hullet kan lukkes gennem en veltilrettelagt forsknings- og innovationspolitik.

1.3.2. Potentialet i brugerdreven innovation

Brugerdreven innovation adskiller fra forskningsdreven innovation ved, at det er viden om kunder og marked, der trækker innovationen. Brugerdreven innovation handler således om at adskille sig

⁵ Se Inside Consulting (2003); "Samarbejde mellem forskning og erhverv – erfaringer, udfordringer og barrierer". Udarbejdet for Videnskabsministeriet.

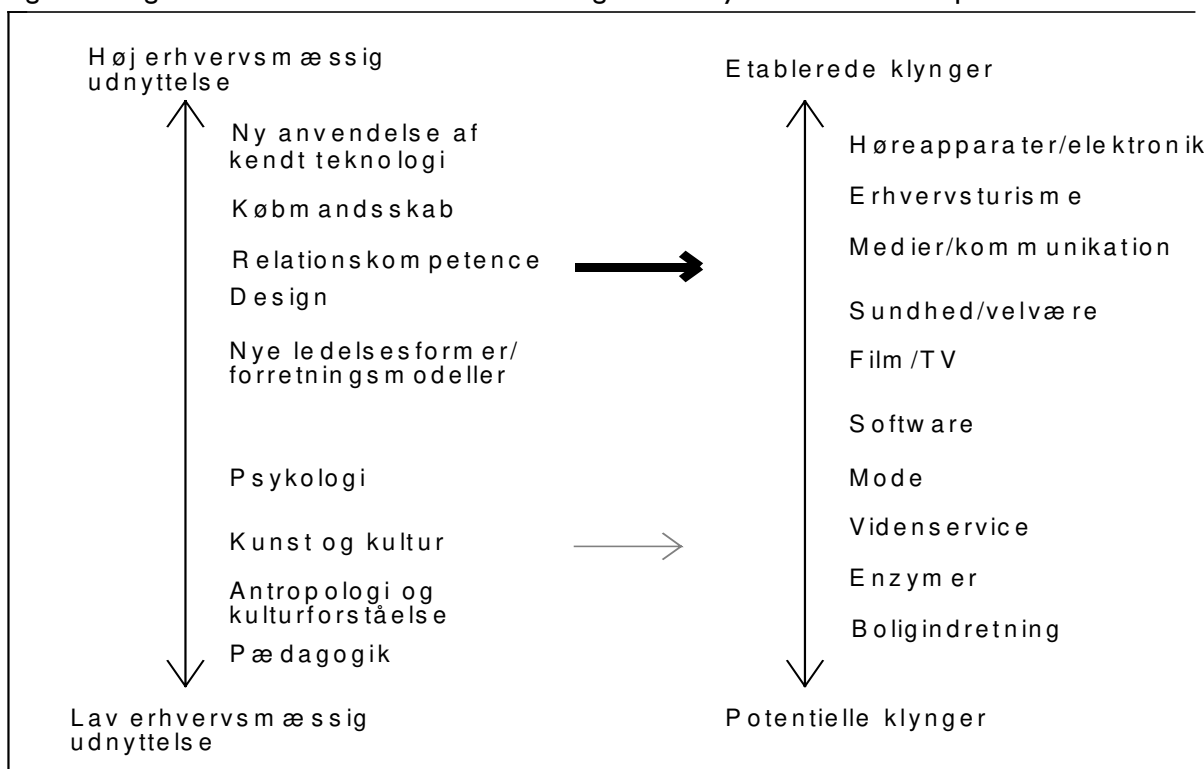
fra konkurrenterne på en måde, der rammer, hvad kunderne vil have i fremtiden. Det kan vedrøre kundetilpassede produkter, nye salgskanaler, ydelser knyttet til produktet, design, koncepter, nye forretningsmodeller, branding mv. Derimod handler brugerdreven innovation i mindre grad om at være førende på teknologi (selv om nyere teknologi ofte vil indgå i produktet).

Sammenlignet med andre metropoler er Hovedstadsregionen relativt specialiseret inden for erhverv, hvor brugerdreven innovation spiller en meget vigtig rolle.

Samtidig er det karakteristisk, at regionen – sammenlignet med mange andre storbyer - er veludrustet inden for mange af de kompetencer, som er vigtige for at konkurrere på brugerdreven innovation i fremtiden⁶.

I figur 4 er en række regionens videnmæssige styrker stillet op sammen med kompetenceklynger, hvor brugerdreven innovation spiller en væsentlig rolle. Videnområderne er afbilledet i forhold til, hvor meget de udnyttes erhvervsmæssigt. Og kompetenceklyngerne er afbilledet efter, hvor modne og etablerede de er.

Figur 4. Brugerdreven innovation – Hovedstadsregionen udnytter ikke sine kompetencer fuldt ud



Kilde: Inside Consulting

⁶ Der foreligger ikke en systematisk dokumentation herfor.

Det er et karakteristisk træk ved brugerdreven innovation, at det trækker på et bredt sæt af kompetencer. Ofte bliver brugerdreven innovation til i krydsfeltet mellem en række forskellige fagområder.

Som det fremgår af figur 4 oven for, er der flere af de angivne kompetenceområder, hvor der ikke arbejdes systematisk og målrettet på at sikre en erhvervmæssig udnyttelse af de styrker, der er i København og Hovedstadsområdet.

Videnmæssigt besidder København således et stort potentiale for at blive førende inden for brugerdreven innovation. Der er formentlig få regioner i verden, der lige som København over en bred front ligger stærkt på "brugerdrevne kompetencer"⁷. Men det kræver en langt mere systematisk indsats for at få forskning, uddannelse og erhvervsudvikling til at spille bedre sammen.

Tabel 3. Vækst i den kreative branche i København

Branche	Vækst i antal beskæftigede 1993-2002	Vækst i % 1993-2002
Musik	307	68,8
Teater	464	19,5
Bøger	-1138	-25,3
Kunsthandel	8	5,5
Film/video	1575	116,6
Trykte medier	94	1,5
Radio/TV	776	65,4
Arkitektur	921	73,9
Design	760	247,6
Legetøj/forlystelser	444	87,1
Den kreative branche - samlet	4211	23,1

Kilde: Københavns Kommune, 2004

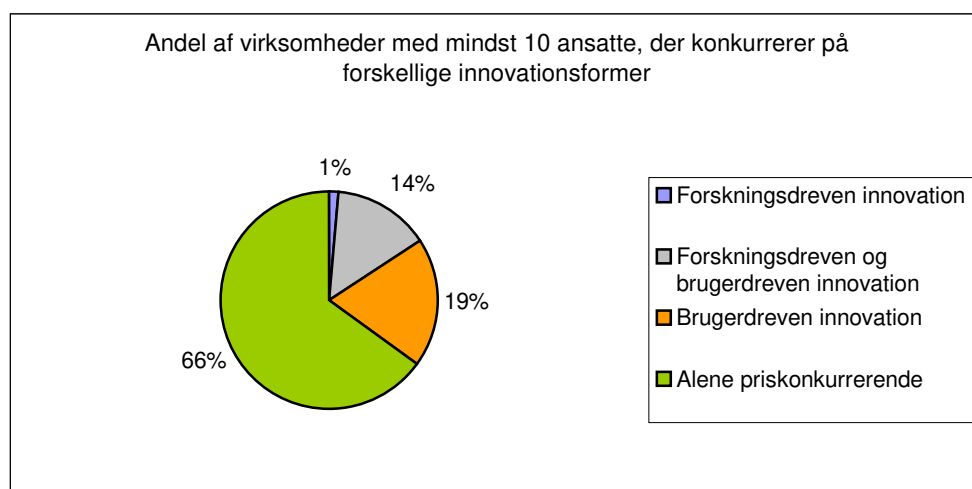
Betydningen af brugerdreven innovation for København illustreres af, at den kreative branche har oplevet meget høje vækstrater gennem de sidste ti år. Filmbranchen har f.eks. mere end fordoblet omsæt-

⁷ Der findes desværre ikke sammenlignelige data på disse områder. FORA er ved at indgå i et samarbejde med OECD om at udvikle indikatorer til at benchmarke præstationer og rammebetingelser inden for brugerdreven innovation.

ningen, mens designbranchen er vokset med 250 procent. Den gennemsnitlige vækst blandt de kreative erhverv er 23% i perioden 1993-2002, jf. tabel 3.

Sammenlignet med forskningsdrevet innovation indeholder brugerdreven innovation måske ikke det samme potentiale for at fremme innovation gennem videnoverførsel til andre erhverv. Til gengæld er der langt flere virksomheder, der konkurrerer på brugerdreven innovation. Figur 5 viser resultaterne af en beregning over, hvor mange virksomheder der konkurrerer på de forskellige innovationsformer i Hovedstadsregionen.

Figur 5. Udbredelsen af forskellige innovationsformer i Hovedstadsregionen

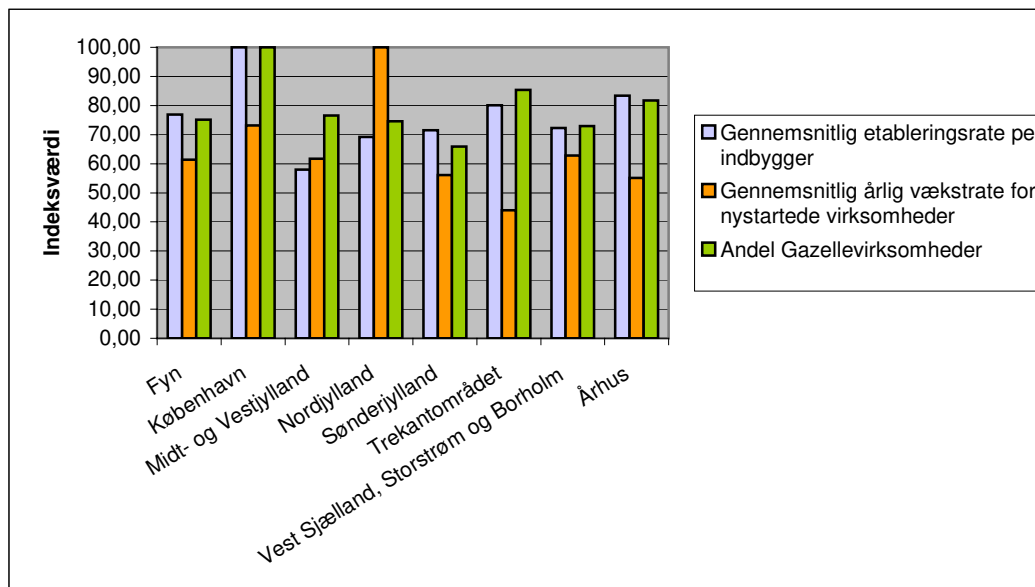


Kilde: Inside Consulting.

1.3.3. Iværksætterpolitikken – skal der prioriteres?

I et erhvervspolitisk perspektiv er det vigtigt at satse på de iværksættere, der har størst potentiale for vækst. Er det ”forskningsdrevne iværksættere”, ”brugerdrevne iværksættere” eller iværksættere, der primært satser på eksisterende produkt- og markedsområder (men som måske har en særlig næse for salg)? Og kan man på forhånd vurdere, at nogle iværksættere har større potentiale end andre?

Figur 6. Hovedstadsregionen har både flere iværksættere og flere vækstvirksomheder end resten af Danmark



Kilde: Copenhagen Economics og Inside Consulting

I et dansk perspektiv klarer Hovedstadsregionen sig pænt, når det gælder iværksætteri. Iværksætterraten er den højeste i Danmark. Kun Nordjylland overgår Hovedstadsregionen, når det gælder nye virksomheders evne til at vokse. Og Hovedstadsregionen har flest gazelle-virksomheder pr. indbygger, jf. figur 6.

En ny analyse fra Ernest og Young har givet anledning til debat om iværksætterpræstationerne i Hovedstadsregionen. Således konkluderer Ernest og Young i rapporten "Entrepreneurship i Danmark", at "Hovedstadsregionen klarer sig dårligt inden for entrepreneurship". Den konklusion holder imidlertid ikke af to årsager:

- For det første fokuserer Ernest & Young ikke på nye virksomheder⁸. Der er tale om en generel analyse af vækst i virksomheder med mindst 20 ansatte.
- For det andet opererer Ernest og Young med en række kriterier, som betyder, at nogle brancher favoriseres i forhold til andre. Fx betyder de opstillede kriterier, at succesfulde vækstvirksomheder inden for forskningstunge brancher kun meget sjældent vil blive registreret som vækstvirksomheder i Ernest og Youngs analyse. Et forhold der betyder en systematisk undervurdering af Hovedstadsregionens præstationer. Se bilag I.

⁸ Entrepreneurship finder naturligvis også sted i eksisterende virksomheder. Men dette element måles kun i Ernest og Youngs analyse i det omfang, at virksomhederne opfylder de opstillede væstkriterier.

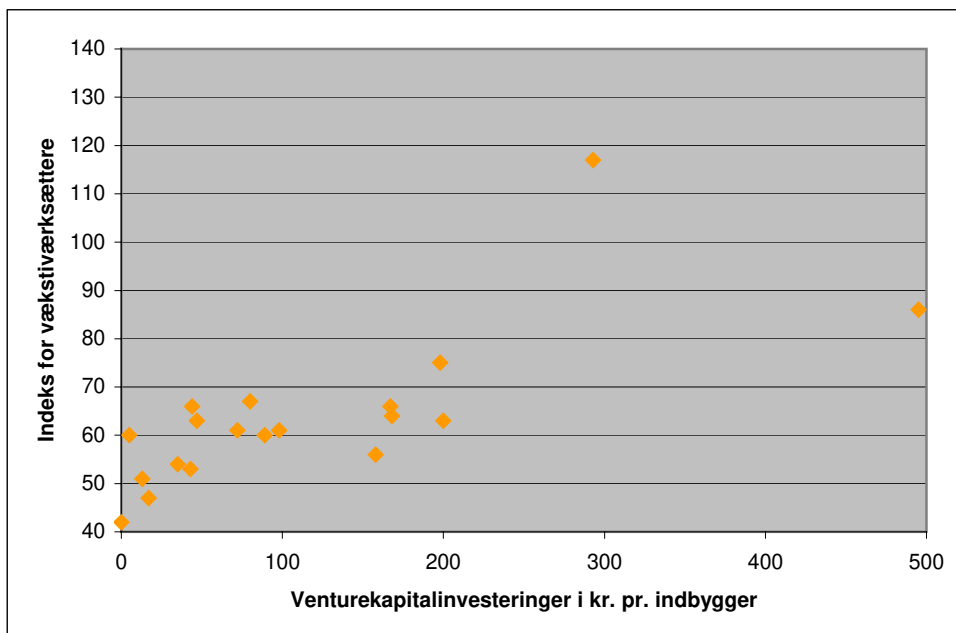
Har innovative iværksættere højere vækst end ikke-innovative iværksættere?

Der findes ikke analyser af vækstraterne i forskellige typer af iværksættervirksomheder. Alligevel er der en række indicier på, at innovative iværksættervirksomheder klarer sig bedst:

- Innovative virksomheder har generelt højere vækst end ikke-innovative virksomheder, jf. afsnit 3.1. Der er ingen grund til at forvente, at denne generelle sammenhæng ikke også skulle gælde, når der fokuseres på iværksættervirksomheder.
- Videntunge erhverv, herunder forskningsintensive erhverv, oplever i stort set alle lande stærkere vækstrater end de fleste andre erhverv.
- Regioner med høje venturekapitalinvesteringer er også typisk regioner med mange vækstiværksættere.

Sammenhængen mellem investeringer i venturekapital og omfanget af vækstiværksættere er en god indikation på, om innovative iværksættere klarer sig godt. Da venturekapital netop ydes til udviklingsprojekter i nye og mindre virksomheder, giver omfanget af venturekapitalinvesteringer et godt billede af, om der er mange innovative iværksættere i en region. Figur 7 viser en høj grad af sammenhæng mellem venturekapitalinvesteringer i 21 danske regioner og et indeks over andelen af vækstiværksættere.

Figur 7. Sammenhæng mellem venturekapitalinvesteringer og omfanget af vækstiværksættere i 21 danske regioner



Kilde: Copenhagen Economics og Inside Consulting

Der er endvidere grund til at tro, at de indirekte økonomiske effekter er størst blandt innovative iværksættere. Nye produkter og ydelser åbner pr. definition for nye markedsmuligheder og giver gro-

bund for større salg og afsætning i den pågældende branche og region. Derimod vil "almindelige" iværksættere ofte blot fortrænge afsætning i konkurrerende virksomheder.

Der er således en række forhold, der peger i retning af, at det samfundsøkonomiske potentiale er størst blandt innovative iværksættere.

Hvorvidt vækstperspektiverne er størst blandt forskningsdrevne iværksættere eller brugerdrevne iværksættere det derimod umuligt at give et bud på. Dels forelægger der ikke analyser af denne problemstilling. Dels er forhold omkring time-to-market, alternative anvendelsesmuligheder for risikovillig kapital, risici og potentiale⁹ så forskellige, at en simpel sammenligning af omfanget af vækstvirksomheder ikke vil kunne bruges til meget.

Derimod er det væsentligt, at en by som København har gode rammebetingelser for begge typer af iværksættere, og at man inden for hver kategori satser på de erhvervsområder, hvor potentialet er størst.

1.4. Sammenfatning

De eksisterende analyser giver ikke en entydigt billede af, hvilken form for innovation der er mest potentiale i for København. Men de viser, at der er et uudnyttet potentiale for både forskningsdreven og brugerdreven innovation i regionen. Samtidig viser kapitlet, at innovation er positivt forbundet med vækst. Innovative virksomheder klarer sig bedre end ikke-innovative virksomheder, og samtidig har innovative virksomheder positive spill-over effekter på det øvrige erhvervsliv.

1.5. Bilag I. Kriterier i Ernest og Youngs analyse

Ernest og Young har opstillet en række forudsætninger, som skal opfyldes for at blive karakteriseret som en vækstvirksomhed i deres analyse. Det drejer sig om:

- Ejerledet dansk aktie- eller anpartsselskab
- Årlig vækst i bruttoavance på minimum 15 %
- Positivt resultat i det seneste regnskabsår
- Positiv egenkapital
- Minimum 20 ansatte og vækst i antallet af ansatte fra foregående til det senest afsluttede regnskabsår
- Levetid: Mindst tre regnskabsår.

Kriterierne betyder, at;

- Der fokuseres ikke på iværksætteri, men på evnen til at skabe vækst generelt i virksomhederne

⁹ Der skal fx mange brugerdrevne vækstiværksættere til at give samme indtjening til regionen, som salget af Giga gav.

- Mange nye virksomheder med høje vækstrater inkluderes ikke pga. kravet om mindst 20 ansatte. Undersøgelsen har dermed langt større dækning blandt "gamle" end "nye" virksomheder.
- Fokus på antal ansatte frem for størrelsen af omsætningen betyder, at brancher med et lille kapitalapparat – f.eks. detailhandel – favoriseres
- Kravene om positive resultater og vækst i bruttoavancen betyder, at langt de fleste forskningsbaserede iværksættervirksomheder ikke tælles med, selv om de måtte have oplevet kraftig vækst i både beskæftigelse og kapitaltilførsel. F.eks. går der typisk 8-10 år før en biotek-virksomhed realistisk kan forvente røde tal på bundlinien.

Det betyder, at Ernest og Youngs analyse ikke giver et billede af iværksætterpræstationerne i København/Hovedstadsregionen i forhold til resten af Danmark. Og analysen kan på ingen måde bruges til at konkludere, at markedsorienterede iværksættervirksomheder klarer sig bedre end forskningsbaserede iværksættervirksomheder, som det har været fremført i pressen.

Til sammenligning har Ernest & Young identificeret 767 vækstvirksomheder i sin undersøgelse. I "Regionernes Konkurrenceevne" har Copenhagen Economics og Inside Consulting identificeret 5.975 virksomheder som gazelle-virksomheder. I den sidstnævnte opgørelse stilles krav om en vækstrate på mindst 60 % over en tre-årig periode. På trods af at vækstkriteriet således er skrapere i "Regionernes Konkurrenceevne" end hos Ernest & Young, identificeres der således langt flere vækstvirksomheder i "Regionernes Konkurrenceevne". Det illustrerer, at Ernest & Young pga. deres kriterier kommer til at overse vækstvirksomheder i en række brancher.

2. Idéer til satsningsområder

2.1. Indledning

Formålet med dette afsnit er at skitsere nogle satsningsområder i en erhvervsstrategi for Københavns Kommune.

Det skal understreges, at det videngrundlag, der i dag er til rådighed om Hovedstadsregionen, ikke er tilstrækkeligt til at lægge sig fast på konkrete initiativer. Udvikling af konkrete initiativer bør basere sig på en dybdegående dialog med regionens virksomheder og videninstitutioner samt mere detaljerede analyser af regionens erhvervsmæssige specialisering og kompetenceområder.

Men med den viden, vi i dag har om regionen, kan retningen sættes for en erhvervsstrategi for Københavns Kommune.

Den eksisterende viden om regionens styrker, svagheder og udfordringer samt om fremtidens konkurrencefaktorer peger i retning af, at der skal være to hovedlinier i erhvervsstrategien:

- 1) København og Hovedstadsregionen skal forbedre sin position i forhold til konkurrerende metropoler på de områder, hvor regionen står svagt. OECDs analyser peger på, at det er vigtigt for væksten at klare sig godt inden for alle fire vækstskilder. En enkelt eller to svagheder kan bremse mulighederne for at udnytte styrkerne. Der bør derfor rettes særlig opmærksomhed på:
 - a. At styrke videnseliten i regionen i form af flere højtuddannede, flere specialister og en styrkelse af strategiske lederkompetencer,
 - b. At styrke rammebetingelserne for både forskningsdrevet innovation og brugerdreven innovation,
 - c. At styrke grundlaget for at regionen kan komme på omgangshøjde med førende regioner, når det gælder omfanget af vækstiværksættere.
- 2) Strategien bør sætte fokus på kompetenceklynger med et stort vækstpotentiale og/eller kompetenceklynger af stor betydning for tiltrækning af investeringer og arbejdskraft.

Herudover er det naturligvis af stor betydning, at regionen udvikler og vedligeholder en række grundlæggende rammebetingelser. Det gælder fx daginstitutionstilbuddene, indsatsen i grunduddannelserne og folkeskolen, infrastrukturen for både kollektiv og privat trafik, fysisk planlægning og den generelle service over for borgere og virksomheder. Det er rammebetingelser, der skal være på plads, men hvor høj kvalitet ikke i sig selv skaber en konkurrencedygtig metropol.

I det følgende vil de tre områder beskrevet i punkt I blive gennemgået. Der hvor indsatsen bør tilrettelægges i forhold til regionens styrkepositioner/kompetenceklynger, vil dette perspektiv blive trukket ind i anbefalingerne.

I gennemgangen vil der både blive fokuseret på områder, hvor Københavns Kommune selv kan gøre en indsats, og på områder hvor indsatsen skal løftes i fællesskab med andre aktører i Hovedstadsregionen og i staten.

2.2. Styrkelse af videnseliten i regionen

I forhold til de vigtigste konkurrentregioner klarer Hovedstadsregionen sig samlet godt, når det gælder adgangen til kvalificeret arbejdskraft. Men når det gælder eliteniveauet ligger Hovedstadsregionen ikke så pænt i internationale sammenligninger. Der er i regionen relativt få højtuddannede (herunder forskeruddannede) sammenlignet med fx Stockholm. Samtidig viser den internationale benchmarking, at fx Stockholm og Amsterdam klarer sig bedre end Hovedstadsregionen, hvad angår udbuddet af ledere med strategiske spidskompetencer og globalt udsyn.

Neden for er listet nogle mulige initiativer, der kan bidrage til at rette op på svaghederne.

2.2.1. Adgang til højtuddannet arbejdskraft

Udbuddet af højtuddannet arbejdskraft bliver en meget kritisk faktor for Hovedstadens vækstmuligheder i de kommende år. I de sidste 10 år er efterspørgslen efter højtuddannet arbejdskraft steget med mere end 50%, og det forventes at trenden vil fortsætte frem til 2010¹⁰. Årsagen er, at regionen fortsat kan forvente en stigning i beskæftigelsen inden for videntunge erhverv, herunder vidensservice, mens traditionelle erhverv stagnerer eller oplever faldende beskæftigelse. Samtidig stiger uddannelsesniveauet i stort set alle erhverv.

Meget tyder på, at den stigende andel af unge, der tager en videregående uddannelse, ikke kan kompensere for den demografiske udvikling, der betyder, at der bliver færre unge. Der er derfor stor risiko for, at de nuværende tendenser til mangel på visse typer af højtuddannet arbejdskraft vil fortsætte i de kommende år.

Hovedstadsregionens vigtigste indsats i den forbindelse er at gå i dialog med regeringen og Undervisningsministeriet om, hvordan uddannelsesmidlerne i Danmark prioriteres. Danmark er et af de OECD-lande, der bruger færrest penge på videregående uddannelse set i forhold til de samlede uddannelsesudgifter.

Herudover bør Københavns Kommune i samarbejde med andre kommuner og amter i Hovedstadsregionen udarbejde en handlingsplan for, hvordan regionen kan styrke sin attraktivitet i forhold til højtuddannet arbejdskraft. Elementer i en sådan handlingsplan kunne være:

¹⁰ AKF (2002); "Uddannelse og uligevægte på Hovedstadens arbejdsmarked 1980-2010"

- Styrke udbuddet af attraktive boliger for unge og børnefamilier,
- Styrke udbuddet af kultur- og forlystelsesaktiviteter,
- Etablering af stipendieordning for studerende på de afsluttende trin fra Østeuropa og Baltikum,
- Indførelse af pendlertilskud for personer fra Sverige, Fyn og det øvrige Sjælland,
- Målrettet markedsføring af regionen over for højtuddannede i andre EU-lande, f.eks. i samarbejde med Copenhagen Capacity.

2.2.2. Erhvervsrettede forskerskoler

En række analyser peger på, at der i løbet af få år vil være stor mangel på Ph.D'ere i Danmark. Den væsentligste opgave i den forbindelse ligger hos regeringen, Videnskabsministeriet og forskningsrådene.

Men der kan ligge en særlig opgave for Københavns Kommune og Hovedstadsregionen i at medvirke til at uddanne flere Ph.D'ere med en erhvervsrettet profil. Regionen har da også allerede investeret i et Ph.D-program sammen med myndighederne i Sydsverige.

Et yderligere tiltag kunne bestå i at støtte oprettelsen af erhvervsrettede forskerskoler på regionens universiteter. Det vil sige forskerskoler, der ledes af en bestyrelse bestående af både universitetsfolk og erhvervsfolk, hvor der tilknyttes vejledere fra begge verdener, og hvor indholdet tilrettelægges i et samarbejde mellem universiteter og erhvervsliv. Modellen har været gennemført med stor succes ved flere svenske universiteter.

2.2.3. Strategisk ledelse

Det bør være en ambition, at Hovedstadsregionen i løbet af en årrække kommer til at fremstå som et kraftcenter for ledelse. Dette er ikke tilfældet i dag. Regionen er ikke til stede på internationale ranglister over de bedste business schools, der er få udlændinge i virksomhedernes bestyrelser og ledelser, og regionen ligger langt fra i top, når det gælder udbuddet af erfarne ledere med globalt udsyn.

Regionens myndigheder kan yde et bidrag til et stærkere ledelsesmiljø ved at medfinansiere forskningsprogrammer inden for områder, hvor regionen kan udvikle en profil, og hvor forskningen samtidig foregår i et samspil med regionens virksomheder.

Regionen kunne fx satse på at udvikle et forskningsprogram inden for *ledelse af brugerdreven innovation*. Programmet kunne kortlægge trends og succesfaktorer i de mest innovative virksomheder, netværk og kompetenceklynger i Danmark og i udlandet. Målet kunne være at udvikle ny viden, som stilles til rådighed for undervisning og for virksomhederne i form af nye lederuddannelser inden for "innovationsledelse". Eksempler på forskningstemaer kunne være:

- Organisering af innovative netværk – hvordan organiseres succesfuld innovation, og hvilke ledelsesmæssige udfordringer er der knyttet hertil,

- Metoder og koncepter til at identificere og påvirke fremtidens forbrug, trend- og kundeanalyser m.v.
- Udnyttelse af internet og digitale teknologier til at udvikle kunderelationer, kundeloyalitet og til at etablere egentlige udviklingssamarbejder mellem virksomhederne og deres kunder.

2.3. Satsning på forskningsdrevet innovation

Rammebetingelserne for forskningsdrevet innovation er i alt for høj grad præget af manglen på samlede strategier på de områder, hvor regionen har et forskningsmæssigt potentiale. Der er i de senere år taget mange små, sporadiske initiativer, der ganske vist har forbedret visse rammebetingelser. Men afstanden op til de førende regioner bliver ikke mindre – snarere større.

Nyere analyser peger på følgende strukturelle svagheder i rammebetingelserne i Hovedstadsregionen:

- Forskningsmidlerne bliver spredt på for mange institutioner og forskergrupper. I en tid med stigende krav til kritisk masse inden for mange forskningsområder, er der risiko for, at eksisterende styrkeområder i forskningen udhules. I de statslige forskningsudvalg er problemet især stort inden for den medicinske forskning, mens der i større grad er fokus på større, strategiske satsninger på det naturvidenskabelige område.
- Samspillet mellem forskningsinstitutioner og virksomheder er for uformaliseret. Den danske model er, at det er op til den enkelte forsker at etablere forskningssamarbejde og søge relevante midler. Det betyder, at der mangler en strategisk retning for forskningssamarbejdet. Der er behov for langsigtede samarbejdsrelationer, der ledes af aktive bestyrelser med ledelsesmæssig opbakning fra både forskningsinstitutioner og erhvervsliv.
- Indsatsen for matchmaking er for svag. Sammenlignet med universiteter i andre regioner satser universiteter i Hovedstadsregionen for lidt på formelle indgange og på at afsætte ressourcer til at identificere og udvikle samarbejdsprojekter, forskningsbaseret efteruddannelse m.v.
- De offentlige bevillinger til F&U-samarbejde er langt mindre end i best practise lande som Sverige, Finland og Canada.
- Der mangler de fleste steder forretningsmæssige kompetencer i kommercialiseringsenhederne i Hovedstadsregionen. Det skaber problemer i relation til at vurdere opfinders kommercielle potentiale, i forhold til at lægge en forretningsstrategi for opfindelserne og i forhold til at sælge og licensere opfindelserne.

- Der mangler risikovillig kapital på flere områder – specielt i relation til proof of concept og pre-seed fasen.

Hvis Københavns Kommune skal gøre en forskel, er midlet i mindre grad marginale investeringer i nye forskningsområder, PhD-programmer, samarbejdsprojekter eller lignende.

Derimod kan kommunen tage initiativ til at etablere regionale partnerskaber med deltagelse af forskningsinstitutioner, erhvervsliv, forskerparker, statslige myndigheder og regionale myndigheder. Konkurrenceedygtige rammebetingelser inden for forskningsdrevet innovation kræver store og koordinerede investeringer inden for forskning, fælles faciliteter, kuvøser teknologioverførsel mv. Det kan kun realiseres, hvis de nævnte parter går sammen om et langsigtet, strategisk samarbejde.

Formålet med sådanne partnerskaber vil være at lægge en langsigtet strategi inden for konkrete forsknings- og teknologiområder for, hvad der skal sættes på i regionen, herunder;

- Fokus i institutionernes forskning
- Fysiske faciliteter for grundforskning, FoU-samarbejde og for nye virksomheder,
- Kompetencer i institutionernes teknologioverførselseheder,
- Iværksætterkurser,
- Forskningsbaseret efteruddannelse,
- Organisering af matchmaking og erhvervsmæssige indgange til universiteterne,
- Identifikation og lukning i huller i kapitalmarkedet,
- Markedsføring og tiltrækning af arbejdskraft.

De strategiske partnerskaber kan f.eks. etableres i form af ikke-erhvervsdrivende fonde og skal ledes af bestyrelser med deltagelse på topniveau. Der kan etableres partnerskaber inden for flere af de områder, der er identificeret i analysen fra Oxford Research. Der kunne i første omgang fokuseres på:

- Sensortechnologi,
- Nanotechnologi,
- Bioteknologi.

Kommunen kunne som initiativtager indskyde en startkapital på f.eks. fem mio. kr. i hver af fondene til bl.a. en sekretariatsfunktion. De konkrete aktiviteter, som fondene udvikler og foreslår, vil skulle finansieres via statslige midler, fonde, regionale midler og af institutionerne selv.

2.4. Satsning på brugerdreven innovation

Når det handler om at designe erhvervs politik rettet mod brugerdreven innovation, er vi på mere jomfruelig grund. Ingen lande eller regioner har udviklet strategier på dette område eller blot lavet systematiske kortlægninger erhvervslivets udfordringer og behov.

Hvis brugerdreven innovation skal have en central plads i Københavns Kommunes erhvervs politik, er der derfor behov for et mere omfattende analysearbejde. Kommunen må kortlægge barrierer og po-

tentialer i de erhverv, der konkurrerer på brugerdreven innovation. Og kommunen må analysere, hvordan erhvervspolitikken kan styrke erhvervenes konkurrenceevne.

På baggrund af analysen ”Brugerdreven innovation i dansk erhvervsliv”, som Inside Consulting og Oxford Research gennemførte for Danmarks Erhvervsråd, er der neden for skitseret nogle eksempler på, hvor kommune og region kan sætte ind. Men som nævnt må den konkrete prioritering og udmøntning basere sig på input fra de virksomheder, som erhvervspolitikken skal rette sig imod.

Der er lagt særlig vægt på de områder, hvor regionens spidskompetencer kun i begrænset omfang udnyttes i erhvervslivet.

Netværk for industriel design

I Hovedstadsregionen arbejder en lang række videninstitutioner med industriel design. Det gælder fx Dansk Design Center, Kunstakademiets Arkitektskole, Erhvervsakademi Øresund og DTU (fx er der etableret en ny civilingeniøruddannelse på DTU om design og innovation).

Der kunne etableres et særligt ”Design netværk København” med følgende formål:

- At styrke samspillet mellem erhvervsliv og designmiljøer på videninstitutionerne i form af fælles projekter, seminarer mv.
- At styrke videndeling og samarbejde på tværs af eksisterende videninstitutioner
- At udvikle kurser i industriel design målrettet regionens behov
- At lave afdækning af de enkelte uddannelsers indhold og profil mhp. at styrke virksomhedernes viden om, hvad kandidater fra de enkelte uddannelser kan og ikke kan.

De regionale myndigheder kunne fx finansiere sekretariatsfunktionen i netværket samt afsætte en pulje til mindre udviklingsprojekter (fx til at udvikle kurser og undervisningsmateriale).

Initiativet vil eventuelt kunne etableres som en østdansk afdeling af ID-Forum (Industriel Design Forum), der er placeret i Horsens, og arbejder med de samme typer af opgaver, men med primært et jysk-fynsk fokus.

Kulturkontrakter

Der ligger et stort potentiale i at få virksomheder og kulturliv til at arbejde tættere sammen. Virksomhederne konkurrerer i stigende grad på iverdigdom, kreativitet, historier og utraditionelle vinkler i produkter, markedsføring mv. Et øget samspil mellem virksomheder og kulturlivet vil kunne have en række dynamiske effekter på erhvervsudviklingen. Kreativitet samspil mellem de to verdener kan således være nøglen til innovation inden for områder som

- Kommunikation med kunderne,
- Nye måder at give produkterne værdi på,
- Ledelse og kompetenceudvikling.

Hovedstadsregionen er karakteriseret ved mange kulturinstitutioner og ved at have mange kulturvirksomheder (fx inden for medier, film og billedkunst) i forhold til resten af landet. Der synes derfor at være et godt grundlag for at styrke et sådant samspil i regionen.

Generelt har de to verdener ikke tradition for at samarbejde og taler ikke det samme sprog. Derfor er det indtil i dag primært store virksomheder, der har bevæget sig ind i grænselandet mellem kultur og erhverv. Hvis kulturinstitutioner, kunstnere og erhvervslivet skal indgå i flere alliancer, er der behov for en kick-start, hvor samarbejdet medfinansieres fra regional/statslig side.

Som led i Københavns Kommunes erhvervsstrategi kunne gennemføres et initiativ, hvor kommunen afsætter f.eks. 5 mio.kr. til at medfinansiere kulturkontrakter. Midlerne kan gå til at medfinansiere udviklingsprojekter, hvor kulturinstitutioner, kunstnere og virksomheder samarbejder om bl.a. markedsføring, produktudvikling, ledelse og medarbejderudvikling

Offentlige indkøb

Københavns Kommune er storkunde på en række af de områder, hvor erhvervslivet konkurrerer på brugerdreven innovation. Gennem avanceret efterspørgsel kan kommunen optræde som lokalt test- og udviklingsmarked for nye produkter.

Kommunen kan – gerne i samarbejde med andre kommuner og amter - afsætte en pulje, der kan bruges til udviklingsprojekter, der gennemføres i et samarbejde mellem kommunale institutioner og regionens virksomheder. Eksempler kunne være:

- Samarbejde mellem pædagoger og virksomheder om udvikling af nyt legetøj og nye legeredskaber.
- Samarbejde mellem sygehuse, ernæringsekspertter og fødevarer virksomheder om udvikling af sund og bedre mad til sygehusene.
- Samarbejde mellem plejehjem, læger, IT-virksomheder, medicinalvirksomheder mv. om patientbehandling og patientovervågning.
- Samarbejde mellem skoler, møbelvirksomheder og pædagogiske forskere om udvikling af fremtidens klasseværelse.

Matchmaking og ”klyngearkitekter”

For mange af de erhverv, der konkurrerer på brugerdreven innovation, gælder at virksomhederne ikke har kendskab til relevante videninstitutioner. Og vice versa. Samtidig viser erfaringerne, at mange virksomheder står over for ensartede udfordringer og problemstillinger, som ofte vil kunne løses gennem samarbejdsprojekter.

Kommunen kunne i den forbindelse finansiere et matchmaking-funktion, hvor personer med faglig indsigt fik til opgave at lave opsøgende arbejde blandt både virksomheder og videninstitutioner og samtidig havde til opgave at henvise til relevante samarbejdspartnere, hvis en virksomhed eller institution henvendte sig med en opgave. Der kunne afsættes midler til sådanne ”klyngearkitekter” inden for områder som design, IT/kommunikation og oplevesøkonomi.

Midlerne kunne udmøntes som merbevillinger til en matchmaking funktion til miljøer som "Copenhagen Crossroad", Dansk Design Center, WOCO, etc.

Laboratorium for brugerdreven teknologi

Københavns Kommune kunne tage initiativ til at etablere et laboratorium for brugerdreven teknologi. Det vil sige et miljø i tilknytning til en eksisterende videninstitution, der har til formål at udvikle nye produkter og løsninger, der understøtter fælles værdiskabelse mellem virksomheder og deres kunder. Hovedstadsregionen står stærkt inden for områder som software, pædagogik, kommunikation og avanceret brugerkompetence. Det kunne udnyttes til at udvikle nye produkter inden for fx e-learning, underholdning og legetøj.

Et sådant miljø kunne samfinansieres af regionale myndigheder, lokale videninstitutioner og erhvervslivet, som det kendes fra Innovation Lab i Århus.

2.5. Vækstiværksættere

Sammenligningen med de øvrige metropoler i Norden viser, at der er rum for flere vækstiværksættere i Hovedstadsregionen.

Iværksætterindsatsen er endvidere vigtig i indsatsen for brugerdreven innovation. Således pegede den gennemførte analyse af "Brugerdreven innovation i dansk erhvervsliv" på:

- At mange innovative virksomheder bruger free-lancere eller specialiserede, kreative underleverandører i deres innovationsarbejde. Det er således vigtigt med en underskov af kreative og innovative virksomheder.
- At brugerdreven innovation ofte bryder med eksisterende forretningsmodeller og derfor ofte trives bedst i virksomheder, der bygges op fra bunden.

Der er en stigende kompleksitet forbundet med at starte og udvikle innovative virksomheder. Det stiller store krav til sparringsmuligheder i idéfasen, i opstartsfasen og i etablerings- og udviklingsfasen for nye virksomheder.

Virksomhederne har ofte brug for sparring med personer, der har en lignende faglig baggrund, og som har været den samme type af udviklingsforløb som tidligere iværksætter.

Kommunen kunne i samarbejde med andre kommuner og amter i Hovedstadsregionen tage initiativ til at etablere et særligt mentornetværk af erfarne iværksættere og forretningsfolk, som kunne stilles til rådighed for innovative iværksættere.

Endvidere kan kommunen gennemføre en kortlægning af behovet for særlige væksthuse eller lignende blandt iværksættere inden for erhverv, der konkurrerer på brugerdreven innovation.