

ØSTERALLÉ



ØSTERALLÉ

BEVÆGELSESRUMMET TIL HVERDAG OG FEST

ØSTER ALLÉ

BEVÆGELSESRUMMET TIL HVERDAG OG FEST

SKITSEFORSLAG TIL BEDRE BYRUM I KØBENHAVN 2002-2005

Skitseforslaget er udarbejdet af:

Thing & Wainø Landskabsarkitekter Aps, PAR:

Uffe Wainø MDL, MAA

Marie Thing MDL

Katrine Brandt MDL

Steen Bisgaard Jensen Landskabsarkitekter, PLR:

Steen Bisgaard Jensen MDL, MAA

Sophie Sahlqvist MDL, MAA

i et samarbejde med:

Vej & Park, Københavns Kommune:

Lars Fleng Vestergaard MDL, MAA

Stine Cecilie Brink MDL

Proces og borgerinddragelse er forestået af:

Hans Christian Viemose Procesrådgivning:

Hans Christian Viemose

Malene Rix

ØSTER ALLÉ

BEVÆGELSESRUMMET TIL HVERDAG OG FEST

INDHOLD

Indholdsfortegnelse	2
Introduktion	3
Visionen om et fleksibelt rum	4
Rum og krydsninger	5
Helhedsplanen	6
Belægning og beplantning	7
Bevægelse	8-9
Belysning	10
Markedspladsen	11-12
Forpladsen	13-14
Aktivitetmuren	15-16
Multiarenaen	17-18
Proces og organisation	19
Handling, økonomi og tid	20
Perspektivering	21

ØSSTERBRAN

INTRODUKTION

Fonden Realdania udskrev i forsommeren 2002 konkurrencen "Bedre Byrum i Danmark". Københavns Kommune, Vej & Park deltog med bl.a. et idéoplæg til "Øster Allé - bevægelsesrummet til hverdag og fest". Fonden Realdania har efterfølgende bidraget økonomisk til udarbejdelse af et skitseprojekt for et Bedre Byrum på Øster Allé.

Skitseprojektet er udarbejdet af to tegnestuer, Thing & Wainø og Steen Bisgaard Jensen i samarbejde med Vej & Park ved Stine Cecilie Brink og Lars Fleng Vestergaard.

Baggrunden for at vælge Øster Allé var, at området har mange besøgende, men at udformningen ikke lever op til brugernes behov og den aktuelle anvendelse. Stedet har et stort potentiale og appellerer til en anden udformning med sin placering mellem by og park. Der er muligheder for at tilføje nye elementer i byrummet og berige stedet med nye funktioner ind i en hybridisering mellem bylivet og parklivet.

Øster Allé er et meget besøgt byrum med mange gæster både til hverdag og til fest.



ØSTERALLÉ

Visionen om et fleksibelt rum

Øster Allé ligger som en central forbindelse i byen, mellem Vibehus Runddel og Trianglen. Alléen løber igennem flere meget varierede miljøer - åbne og lukkede rum, i stor og lille skala, fra trafikknudepunkt til trafikknudepunkt.

Hovedfunktionen for Øster Allé er afviklingen af gennemkørende trafik og lokal parkering i hverdagen.

Øster Allé har en speciel national interesse fordi den er en gammel kongevejens og pga. Parken Stadions placering. Parken Stadion modtager med jævne mellemrum en massiv strøm af mennesker gennem sine porte. I tillæg hertil giver de store arrangementer i både Fælledparken og Parken Stadion stedet en speciel atmosfære.

Øster Allé er blevet det ubrugte mellemrum, som er blevet overset, selvom det passeres af mange mennesker hver dag.

Den åbne og fleksible flade er projektets grundidé og indskrives sig i Fælledparkens store, grønne "gør hvad du har lyst til"-flade. Dette nye byrum tilbyder nye aktivitetsformer, som trives bedre med en fast belægning.

Den multifunktionelle, åbne og demokratiske flade spænder alle 37,5 meter på tværs - og de ca. 1000 meter på langs igennem Fælledparken fra Vibehus Runddel til Trianglen.

Genplantningen af alléen strækker rummet ud og skal etablere en overordnet ramme med historisk reference til den gamle kongevej.

Et forbillede i denne sammenhæng har været Californiens

strandpromenader med en skønsm blanding af biler, turister, samt uorganiserede motionister og idrætsudøvere, blandet på samme vejflade.

Udtrykket i fladens dynamik henter sit forbillede fra infrastrukturelle anlæg som veje og lufthavnens landings- og taxibaner med ønske om at give lidt af vejen tilbage til menneskene. Hvem husker ikke euforien under oliekrisen, da vejbanen blev allemandseje. Øster Allé er forsøgt på at omdefinere et tidligere vejforløb til et kombineret by- og parkrum.

Øster Allé vil kunne fungere som en flot port med mange indgange til Fælledparken.

Grundidéen er kort fortalt at bryde alléens lineære bevægelse op i tematiserede afsnit og give mulighed for ophold, oplevelse og bevægelse undervejs og på tværs. Livsnerven gennem rækken af

Alléen

Pladserne

Fladen



Rum og krydsninger

Øster Allé bevæger sig igennem og defineres af en række forskelligartede byrum.

Kulissen for denne række af sammensatte byrum er en 2-5 etages

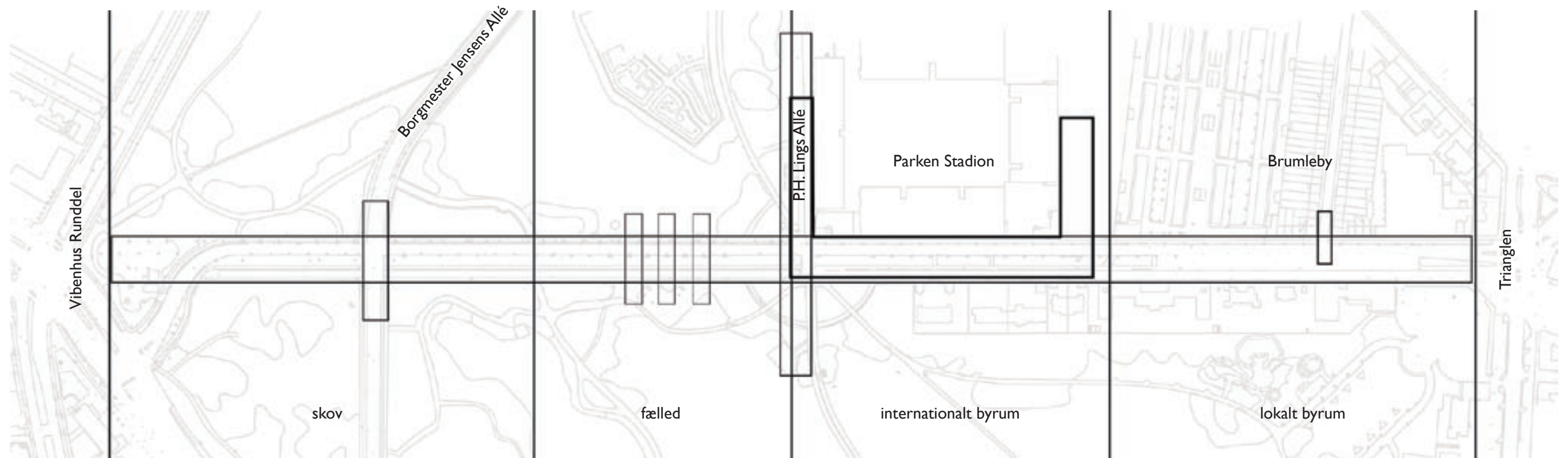
rækkehus- og karrébebyggelse, kontor- og ambassadebyggeri, et stort stadion, samt åben fælled og skovbryn.

Veje, stier og indkørsler hæfter sig på Øster Allé og danner derved vigtige krydsningspunkter. Befærdede gang- og cykelstier krydser ved Borgmester Jensens Allé og P.H. Lings Allé.

Ved store arrangementer er især hjørnet ved Parken Stadion,

P.H. Lings Allé et vigtigt krydsningspunkt for de store mængder af besøgende. Derudover er der indkørsler til boligområdet på Olufsvej og parkeringspladsen ved Parken Stadion.

Pladsen foran Parken bliver et naturligt energifelt for Øster Allé og Fælledparken, både i kraft af det store bygningsvolumen og den store aktivitet med de mange mennesker, der færdes ind, ud og omkring.



Helhedsplanen

Øster Allé kommer til at bestå af syv pladser med hvert sit udtryk og funktion.

Pladserne er selvstændige med eget indhold, men dog alligevel i familie. Slægtskabet er glæden ved bevægelse og det at se på bevægelsen.

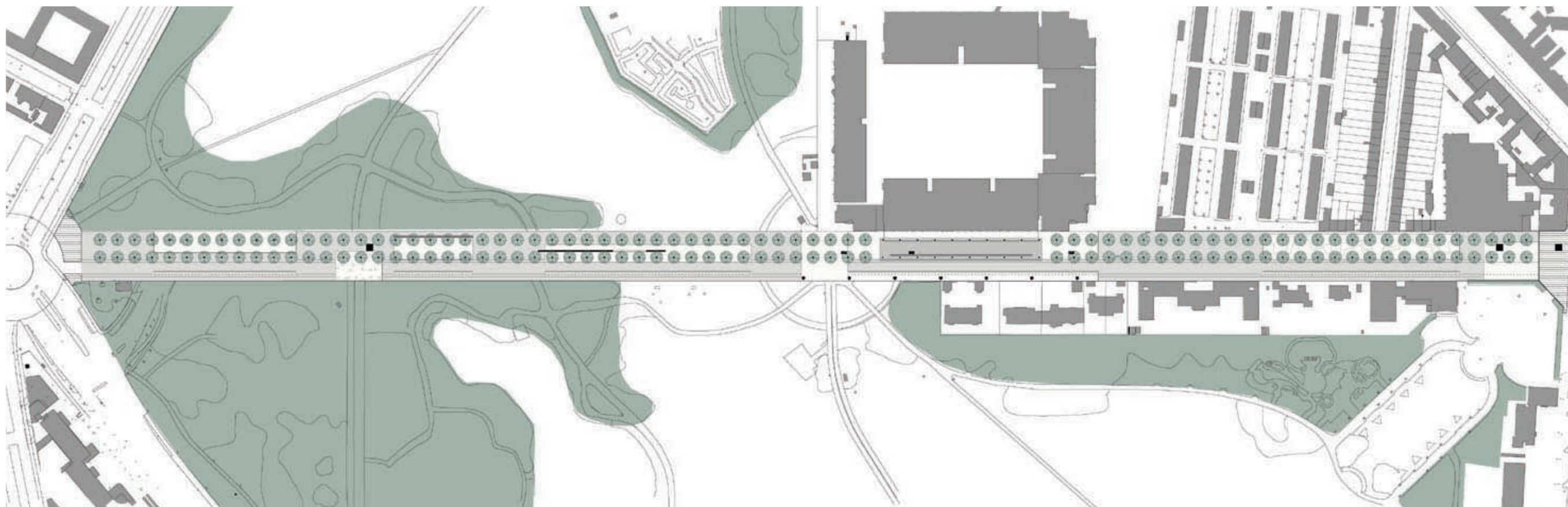
Mellem disse pladser ligger et mellemrum, som får det samme udtryk på hele strækningen for at binde pladserne sammen. Dette rum er knapt så sansestimulerende. Oplevelsen af rummet skal være som oplevelsen af det tomme torv. Det bliver pausen mellem de mere fortættede aktivitets- og bevægelsespladser.

Mellemrummet mellem pladserne giver rum til alle selvbevægende mennesker - et socialt aktiverende rum, hvor der bevidst skal vælges hensyn til de andre bevægende.

Pladserne har hver sin karakter og vil ligge som perler på en snor med hver sin glans.

Øster Allé hægtes op på Trianglen og Vibehus Runddel med en speciel bearbejdnig af mødet mellem aktivitetsstrøget og den almindeligt fungerende by.

På siderne 11-18 beskrives fire af pladserne med flere detaljer



Belægning og beplantning

Når man kommer ind på Øster Allé, kommer man ind på et særligt gulv. Øster Allé får i sin helhed sin egen karakter og status.

Forskellige pladser skyder sig ind og ud over fladen, og forholder sig samtidig til træækkerne og skaber rum mellem stammerne. Hvert sted har sin egen ånd i det lange gennemgående allèrum.

Hvor en plads går på tværs af vejen, vil belægningen samtidig virke hastighedsdæmpende.

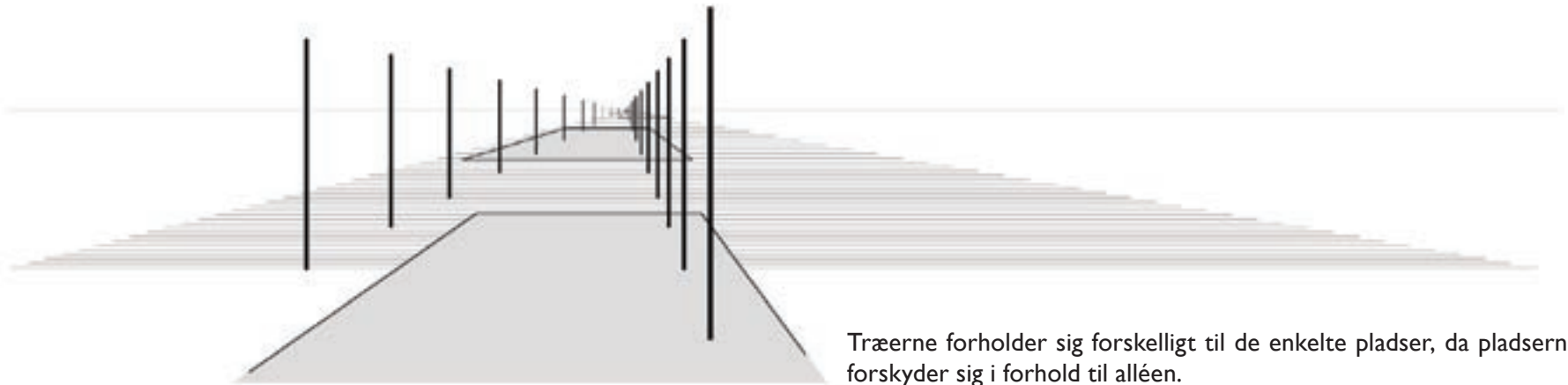
Hele bevægelsesrummet er forsynet med dobbeltfunktioner. Ved store nationale arrangementer som f.eks. cykelløb, marathon eller karneval kan vejprofilet udvides til samtlige 37 meter.

I det daglige fungerer vejprofilet med kørebane, cykelfelt, fortov og det brede bevægelsesrum til de mange forskellige, bløde trafikanter.

Der er fundet inspiration i de japanske byer, hvor veje lukkes ved

særlige lejligheder og et helt andet liv indtager fladen. Menneskene færdes alle uanset bevægelsesart på det samme gulv.

Belægningen udføres af forskellige former for bearbejdet og indfarvet asfalt. Hovedindtrykket vil blive en lys og finkornet asfalt, mens kørearealer for cykel og bil markeres med hver sin mørkere asfalt. På asfalten males bevægelsesledende afmærkning.

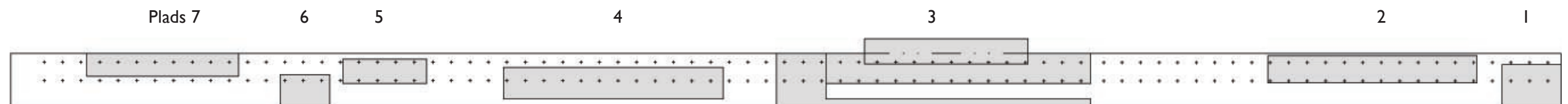


Alléen genplantes i en ny fortolkning og placering, for at bevare referencen til historien og den gamle kongevej. Alléen skal virke samlende for hele anlægget og være et gennemgående træk for Øster Allé.

Der skal skabes gode vækstbetingelser for de højstammede træer.

Rytmen fra træækkerne genfindes på pladsen foran Parken Stadion, men i en anden form, evt. som en baldakin, der danner et højt og let tag over pladsen.

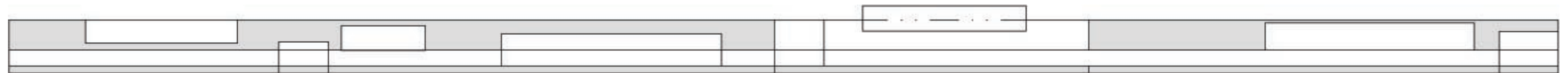
Træerne forholder sig forskelligt til de enkelte pladser, da pladserne forskyder sig i forhold til alléen.



Pladser og allé

En ny allé af store træer (evt. platan eller robinie) plantes i hele vejens længde.

Et niveaufrit gulv er udspændt i rummet og en række mindre pladser bryder fladen og alléens taktfaste struktur. Mellemrummets flade får en afdæmpet og neutral behandling, hvor pladserne fremhæves med en større grad af bearbejdning. Pladserne relaterer sig til omgivelserne og virker med de specifikke materialevalg aktivitets- og bevægelsesstimulerende. Hvor pladserne ligger på tværs af vejen, virker de hastighedsdæmpende.



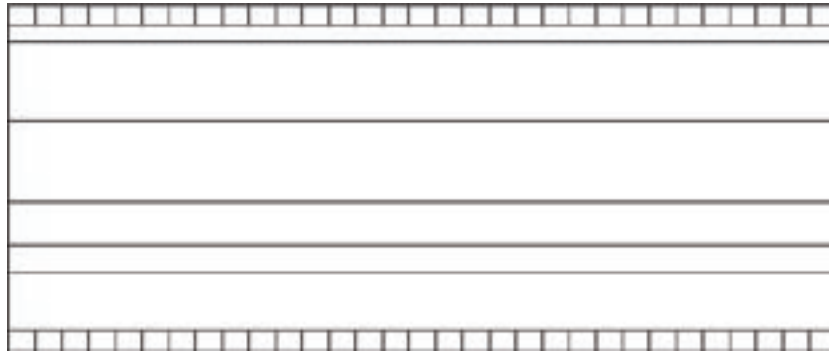
Gulvet og mellemrummet

Mellemrummet mellem pladserne holdes åbent og udgør det areal, hvor man frit kan bevæge sig uden for cykel- og kørebanerne. I mellemrummet er der plads til både den rolige promenade, de løbende og de aktive på diverse hjul.

BEVÆGELSE

Eksisterende trafik

Øster Allé anvendes i dag primært til gennemkørende trafik og til parkering. Vejen er opstribet og trafikken forløber i faste bevægelseslinier.



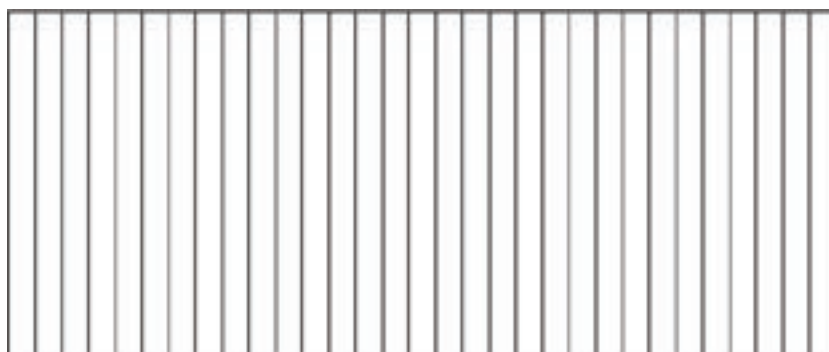
Målsætning for trafik til hverdag

Rummet i det nye vejprofil opstribes i mindre grad end i dag. Dette giver en fleksibel flade med plads til nye bevægelser og aktiviteter.

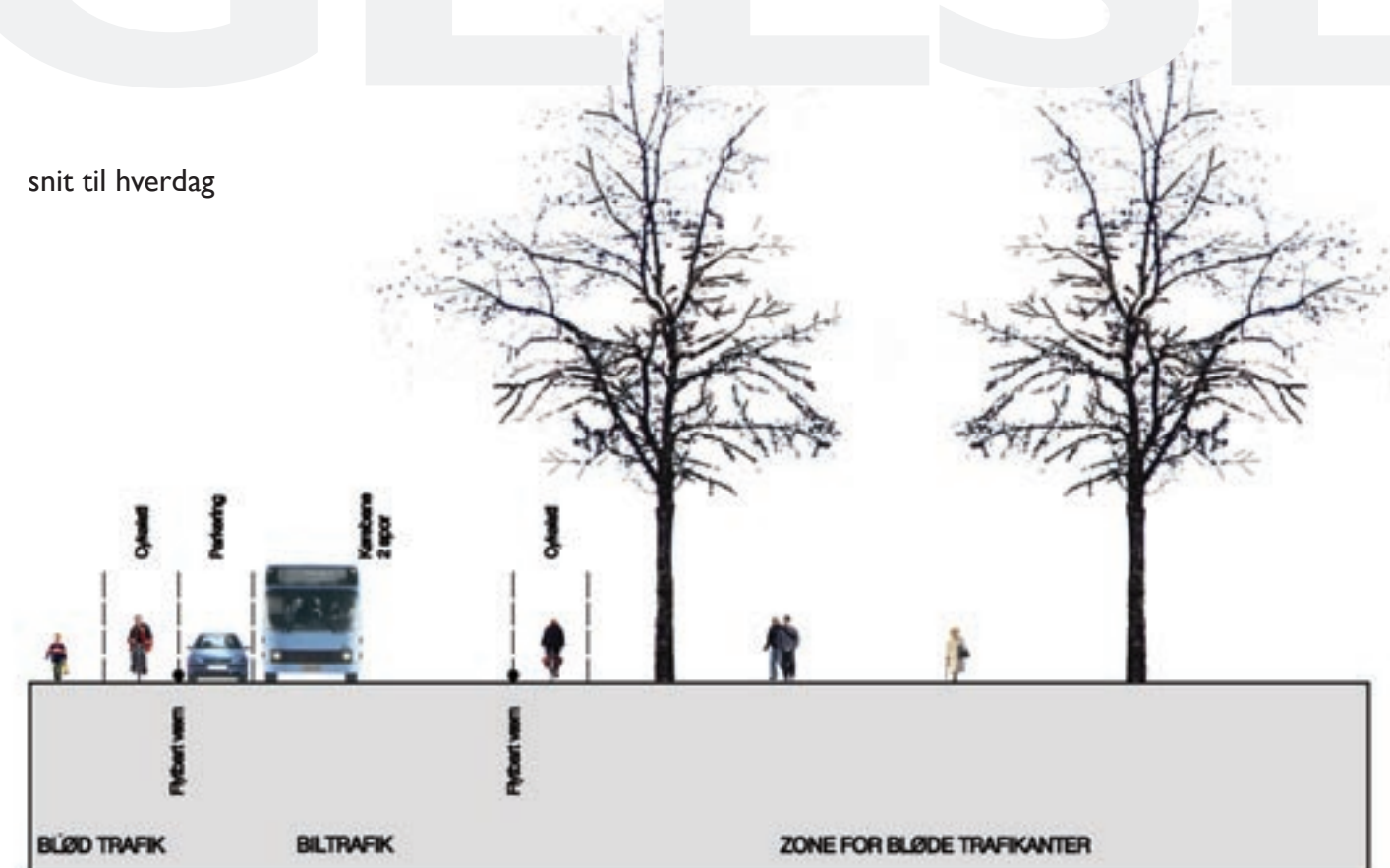


Målsætning for trafik til fest

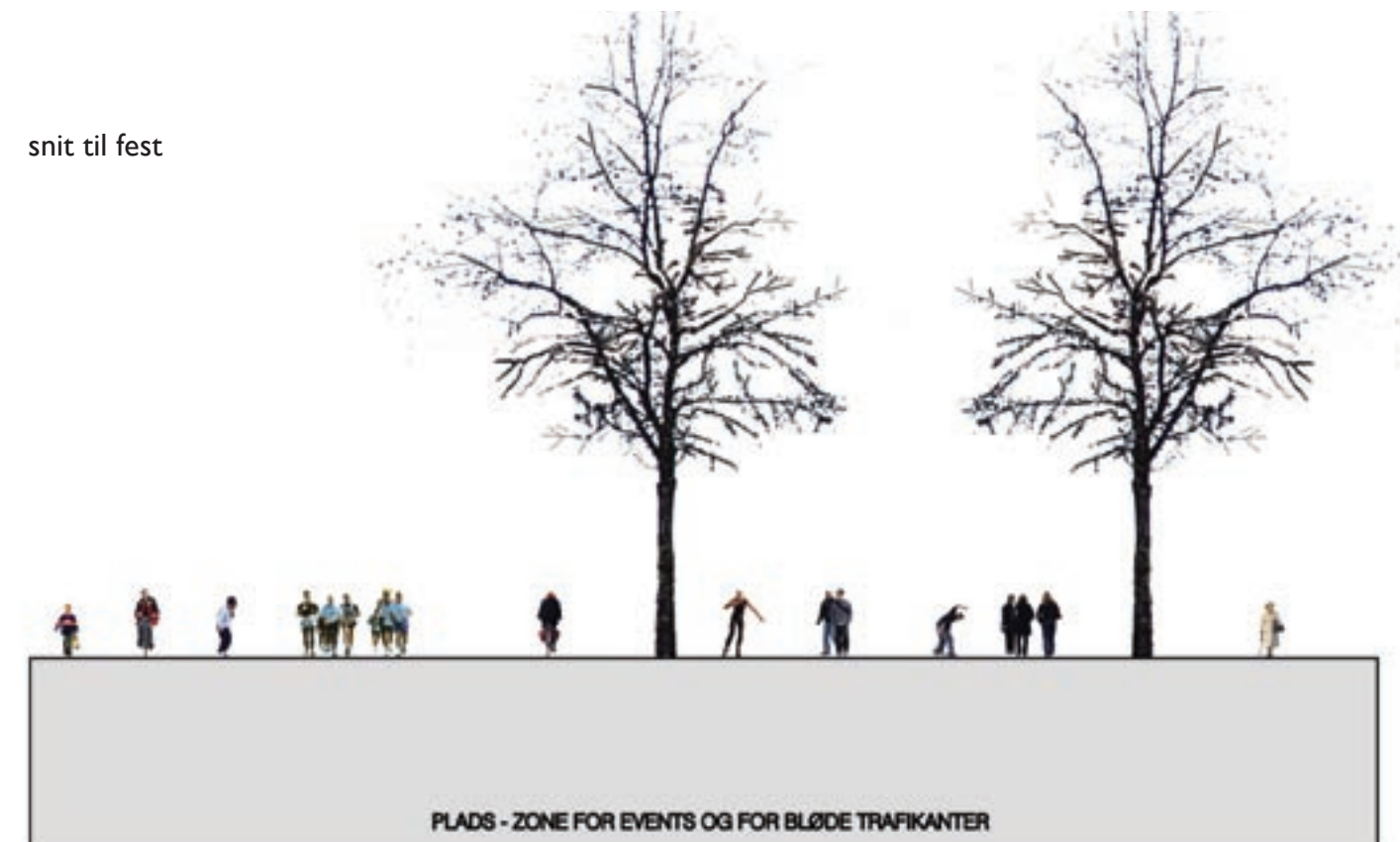
Ved specielle arrangementer lukkes Øster Allé for gennemkørende trafik og hele rummets flade indtages. Således opnås maksimal fleksibilitet med en multi-funktionel niveaufri flade.



snit til hverdag



snit til fest



BEVÆGELSE

I det daglige fungerer alleen som gennemfartsvej, men med en særlig udformning og status.

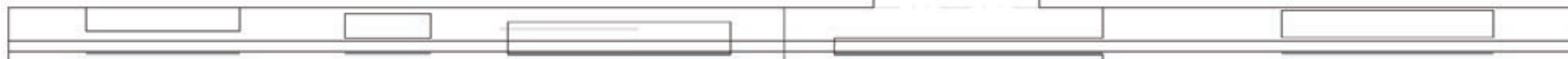
Øster Allé vil få en multi-funktionel bevægelsesflade med en klar styring af biltrafikken. De forskellige trafikarter adskilles med vandrette afvisere, bomme eller pullerter, som kan fjernes eller mekanisk lukkes op/ned efter behov og herved ændre brugsmuligheden.

Krydsningspunkterne ved Trianglen, Vibenshus Runddel og udfor Parken skal have en særlig bearbejdning, som fremmer sikkerheden for de bløde trafikarter.

Det store behov for busparkering ved arrangementer foreslås løst langs siderne af Øster Allé. Dette kan indbygges i designet af de enkelte pladser.



Trafik- og parkeringssituationen til hverdag



Trafik- og parkeringssituationen ved spidsbelastning



ØSTERBÅ

Overordnet for hele Øster Allé etableres en tilstrækkelig belysning, som kan oplyse alléen samt give tryghed for alle, der færdes langs og på tværs af Øster Allé. Der kan evt. etableres ledelys i fladen på udvalgte steder. Fælledparken bevarer sit nuværende lave belysningsniveau.

Omkring pladserne skabes specialbelysning, så rummene fremhæves særskilt om aftenen. Ved fokuspunkterne ved hver plads arbejdes bevidst med karaktergivende lysætning. Der anvendes og eksperimenteres med fiberoptiske løsninger i flade- og punktbelysning.

Hver plads får til dels sin egen karakter.

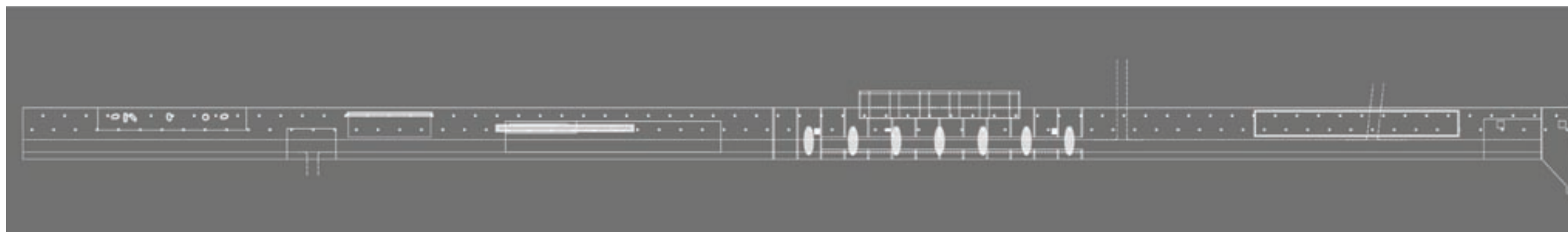
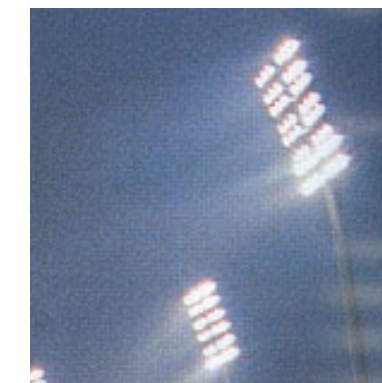
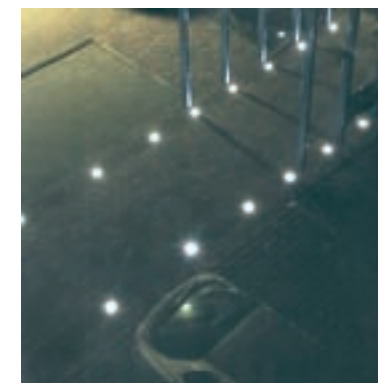
På markedspladsen etableres ledende lys, som fremhæver fladens niveauforskelle.

Foran Parken Stadion etableres en højsiddende belysning, som kan modsvare bygningsvolumenet.

Muren udfor fælleden forsynes med punktbelysning.

Multiarenaen belyses funktionelt med sportsbanebelysning.

Der kan arbejdes med sensoraktiverede belysningskilder, farver og vekslende intensiteter alt efter aktiviteten på den enkelte plads.



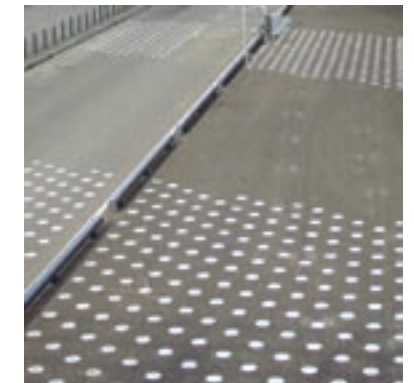
Pladsen er placeret i den mest urbane del af Øster Alle nærmest Trianglen udfor Brumleby, som er stedet, hvor den gamle by oprindeligt mødtes med landet.

Til hverdag er der frit spil på denne plads, der kan indtages af alt fra skatere til markedsboder. På dage med store arrangementer i Parken Stadion og Fælledparken kan parkerende biler overtage, "den mobile kantssten" kan lægges/sænkes ned og der er mulighed for ca. 105 p-pladser.

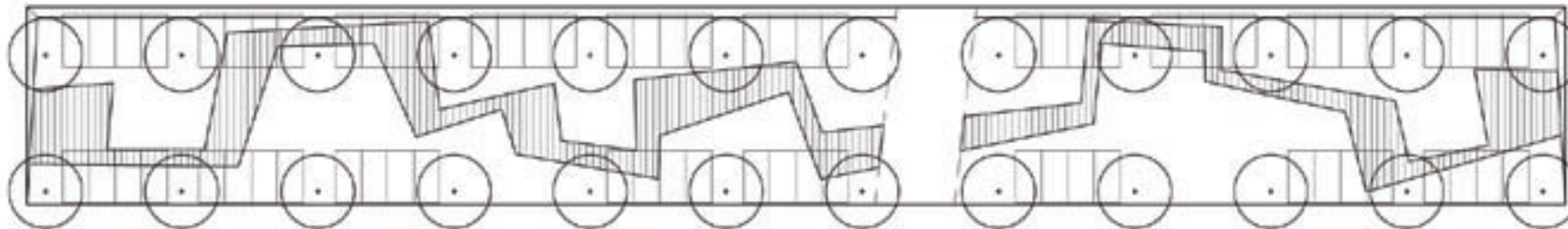
Befæstelsen udføres i forskellige materialer og med et mønster, der skal lægge op til bevægelse i vejens længdeforløb. Stoffligheden kan være så varieret som fra granit til gummibelægning.

Pladsen skrånér fra kørevejen mod Brumleby, så der bliver et niveauspring mellem pladsen og fortovet langs Brumleby. Niveauspringet optages af en skrånende kant, der kan bruges i forbindelse med bevægelse af f.eks. skatere.

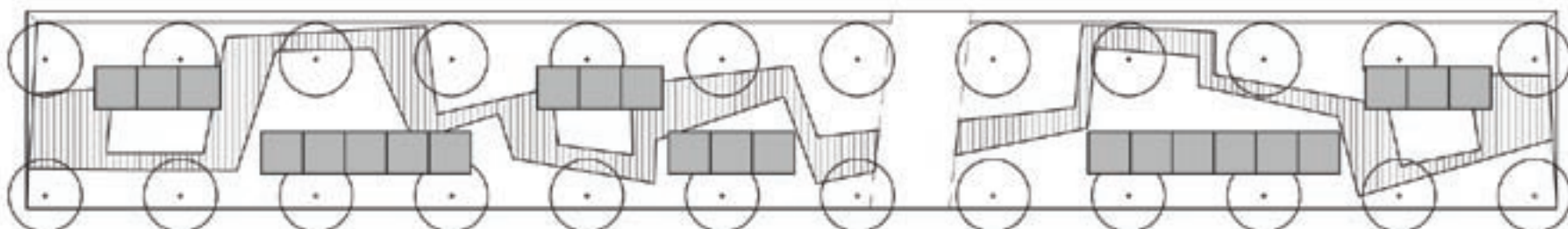
Den videre bearbejdning af pladsens indhold og udformning vil foregå i samarbejde med borgerne ved Brumleby.



Parkeringsplads



Markedsplads



MARKEDSPADS



Pladsen midt på Øster Allé foran Parken Stadion er det store, åbne rum med plads til de store mængder af mennesker. Pladsen er både et gulv foran Parken og et tag over parkeringshuset og overfladen finder derfor sit formsprog i mødet mellem de to elementer.

Pladsgulvet stribes op ved hjælp af geometri hentet i de omkringliggende strukturer, bl.a. træernes rytme, søjlerne i Parken og parkeringshusets ventilationsriste.

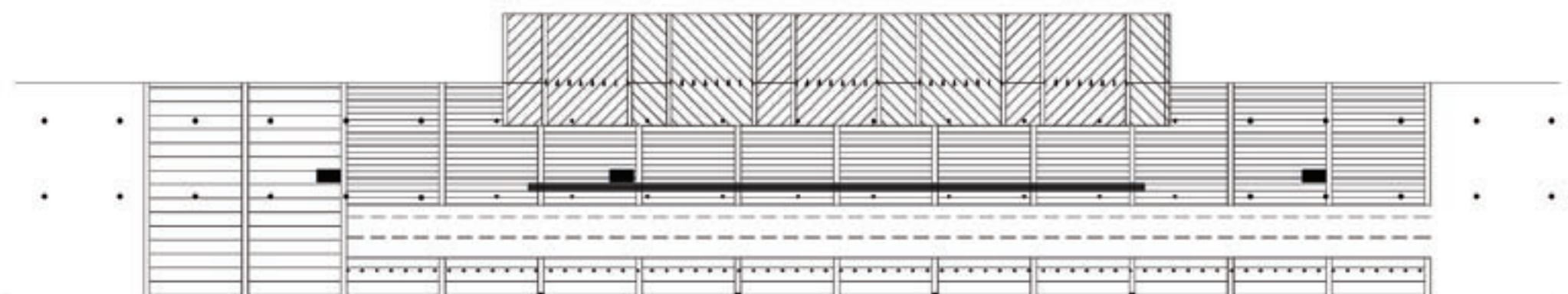
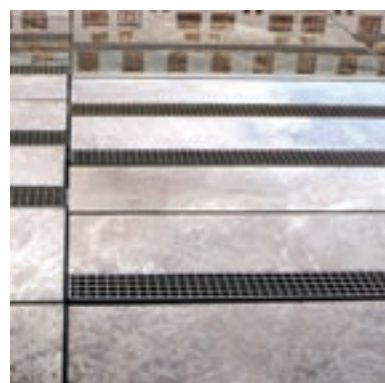
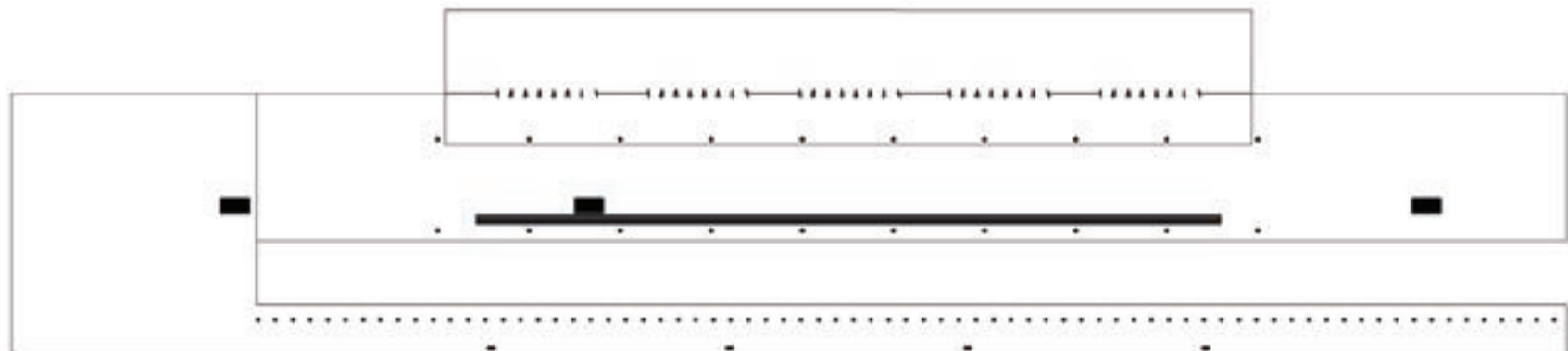
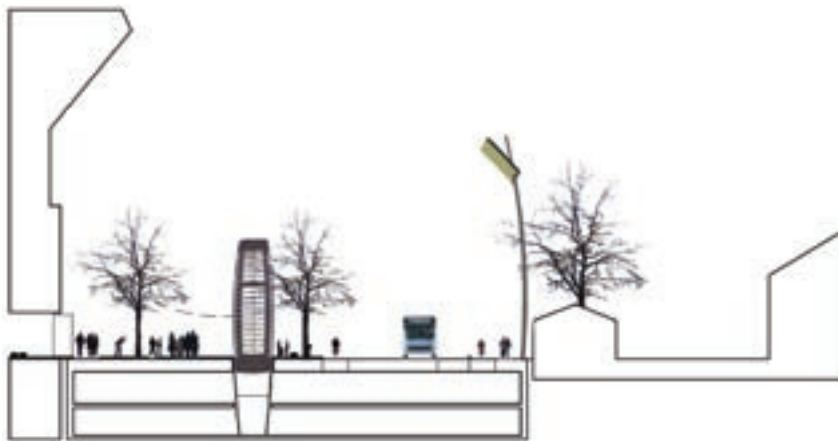
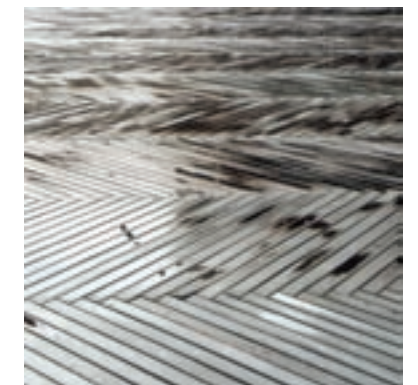
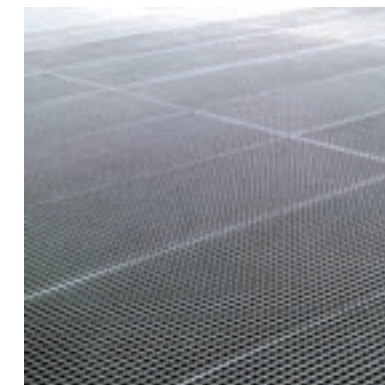
Belægningen kan være meget sammensat i materiale, men kassetten som teknisk udtryk er styrende. Pladsen skal stimulere med sin belægningsrytme. Det var jo hverken fliseproducenten eller arkitekten, der fandt på legen med ikke at træde på stregerne.

Alléens rytme bæres videre og genfindes i søjler, der bærer et svævende tag over pladsen. Dette tag kan bære storskærme, som anvendes ved open-air film festivaler eller som basis for videokunstinstallationer. Der kan etableres udeservering i forbindelse hermed.

Belægningen strækker sig helt ud til modsatte side, og brydes kun af kørearealet. Pladsens belægning løber ind i Parken Stadion's forhal og binder plads og stadion tæt sammen ved de store arrangementer, hvor indgangsportene slås op og det offentlige rum således umærkeligt flyder med ind under tribunen.

Krydssituationen fra P.H. Lings Allé ofres særlig bevågenhed for at ligestille bevægelserne på tværs og på langs. Fra parkeringskonstruktionen under pladsen etableres tårne med elevatorer.

Den videre bearbejdning af pladsens indhold og udformning vil foregå i samarbejde med Parken Stadion.



FORPLADSE



Denne plads er placeret på stedet, hvor Blegdams- og Klosterfæled har visuel forbindelse.

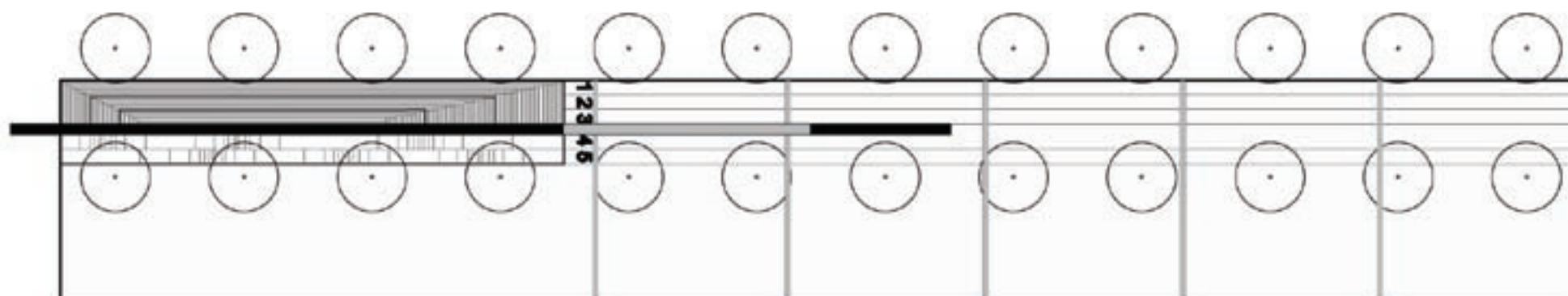
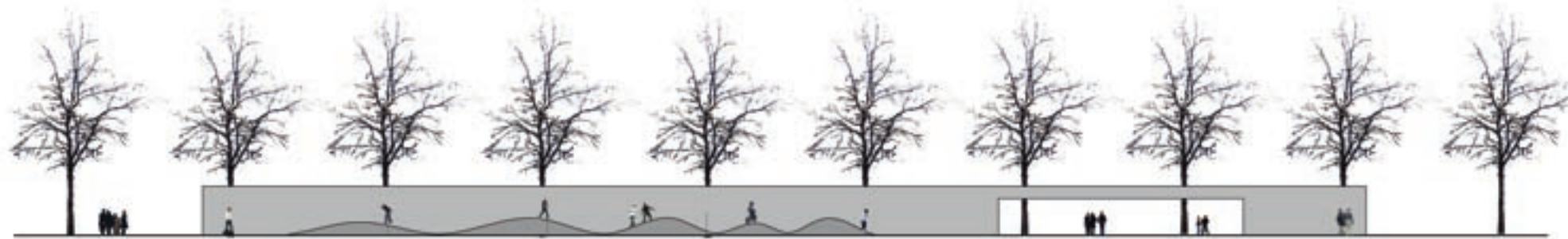
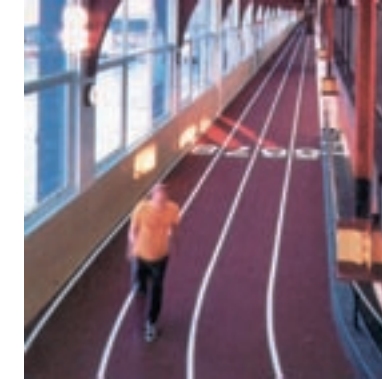
Muren placerer sig i kanten af det åbne rum. Porten i muren indrammer udsigten, og får dermed de to sider af Fæledparken til gensidigt at forholde sig til hinanden.

På muren knyttes aktivitetsmuligheder som skater/rulleskøjterampe og forskellige boldlege som squash og anden væg-jonglering. Gulvet

langs muren kan på en strækning få et bølget forløb, som kan retnings- inspirere legen og skærpe sanserne.

Op ad muren bygges et podie, der kan bruges til at hvile på og kigge fra f.eks. når der er begivenheder langs med eller omkring stedet.

I forbindelse med muren kan der knyttes andre oplevelser. Muren kan belyses, eller der kan lægges lys eller lyd ind som en del af den "skulpturelle" effekt.



AKTIVITETS



MULTIARENAEN

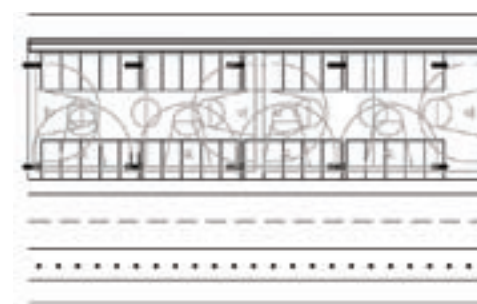
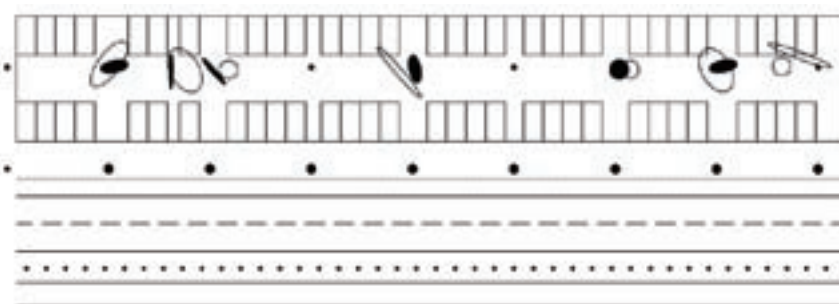
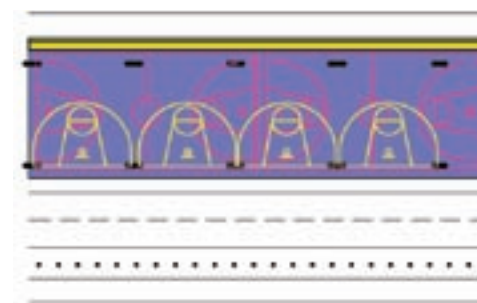
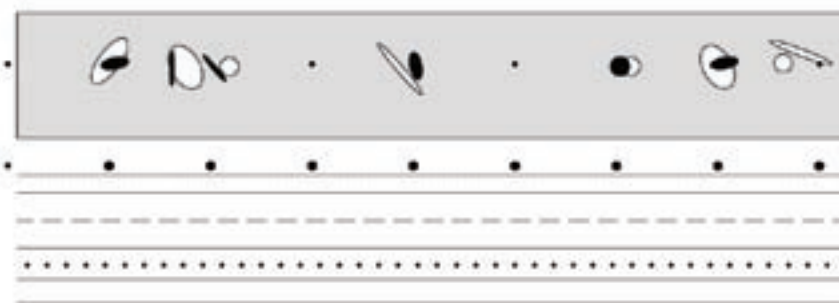
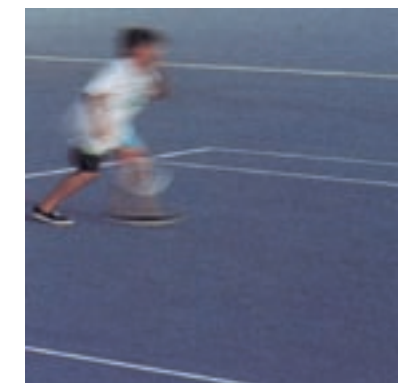
Multiarenaen ligger midt i skoven mellem Borgmester Jensens Allé og Vibenshus Runddel, hvor der er plads til hujende og støjende leg.

Denne plads forsynes med en åben, fint bearbejdet flade af f.eks. støbeasfalt med mulighed for underdeling i mindre baner, eventuelt adskilt af flytbare bander. Der vil være mulighed for at opstille skaterarenaer o.lign. til stævner.

Mod skovkanten etableres en flot og rummelig tribune, som giver mulighed for at trække sig tilbage og lidt op, enten for at se på skoven eller på livet på pladsen.

Om vinteren omdannes hele arealet gerne til skøjtebane.

Også her genfindes flere dobbeltfunktioner bl.a. med parkeringspladser ved særligt store arrangementer, hvor den mobile kantsten lægges ned og bilerne låner pladsen for en stund.



MULTIARENEN



Vej & Park har anvendt to eksterne landskabsarkitekttegnestuer for at opnå et kreativt forum med input fra to forskellige faglige miljøer.

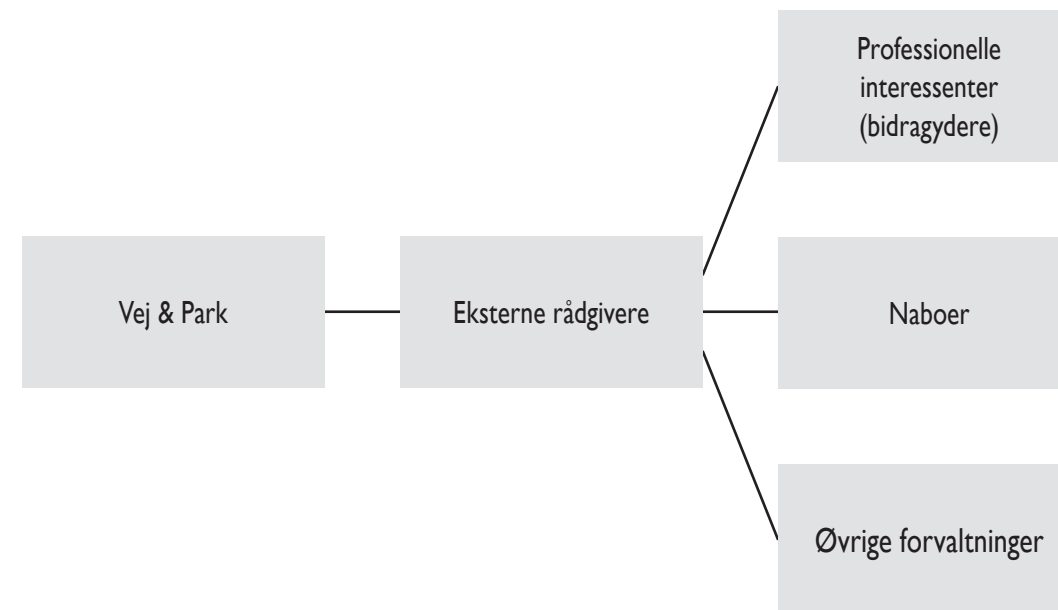
Den ene tegnestue er velkonsolideret og har et mangeårigt erfaringsgrundlag fra byudviklingsopgaver og landskabsbearbejdning at trække på.

Den anden tegnestue er en ung tegnestue med fine placeringer i konkurrencer og med et moderne, teoretisk værdigrundlag.

En proceskonsulent har fulgt processen på sidelinjen. Proceskonsulentens opgave har desuden været at afholde og lede møder med borgere og følgegruppen. Derudover skal proceskonsulenten beskrive hele processens forløb. Den endelige procesbeskrivelse er vedlagt som bilag.

Samarbejdets form har ligget i nogenlunde faste rammer med et ugentligt møde, og diverse fællesmøder med interessenter og borgere.

Projektgruppen har på møderne diskuteret projektet for at konstatere fremdrift i projektet, og afstemme forventninger til næste trin og fordele opgaver. Se bilag.



Omlægningen af Øster Allé er et tidskrævende og økonomisk omfattende projekt. Ved en rationel etapedeling kan projektet realiseres i en fornuftig hastighed og rækkefølge.

Realiseringen af projektet Øster Allé opdeles i en række etaper. Disse er hér gengivet med en første etape og de efterfølgende etaper er gengivet i uprioriteret rækkefølge.

Etape I:

Etablering af det nye vejprofil og efterfølgende etablering af pladserne 5-7 med den tilhørende allébeplantning og tilsvarende mellemladser.

Følgende etaper anlægges i uprioriteret rækkefølge:

Etablering af parkering i konstruktion.

Etablering af pladserne 1+2+3+4 (evt. i flere etaper)

I hele byggeprocessen af vejanlægget kan det eksisterende vejprofil fungere uhindret for trafikken til og fra København. Det er kun i byggefasen, at der vil være færre parkeringspladser til rådighed. Etape 5-7 kan etableres uden gene for trafikken, da det nye vejprofil er taget i brug.

I perioden mellem de forskellige byggefaser skal der med borgerinddragelse laves forsøgsbevægelsesrum på det gamle vejforløb af Øster Allé. Disse forsøg skal udsættes for en løbende evaluering, så de postulerede bevægelsesmønstre kommer til at stemme overens med de faktiske og ønskede bevægelsesmønstre.

Økonomi

Pga. projektets størrelse og brede interesse forventer Vej & Park en vis grad af ekstern finansiering.

I senere dele af projektet vil eksterne, professionelle interessenter få en vigtig betydning. Parkeringsanlægget kunne typisk blive et BOT-projekt. BOT betyder Build-Operate-Transfer, hvor en privat bygherre bygger, driver og overdrager et givet anlæg efter en aftalt forrentnings-periodes udløb.

Andre instanser/institutioner med fokus på uorganiseret idræt og bevægelse kan ligeledes være en vigtig bidragsyder, specielt i forbindelse med anlæg og drift af isskøjteanlægget.

Lokale- og Anlægsfonden kan også vise sig at blive en vigtig bidragsyder og på belysningssiden vil Vej & Park ansøge El-sparefonden for at lave et pilotprojekt diodebelysning i det offentlige rum.

Anlægsudgifterne er i nedenstående tekst er gjort op i rene anlægsudgifter. Der er sidst i opgørelsen tilføjet udgifter til projektering og tilsyn (15 %) og uforudsete udgifter (15%).

Vejanlæg inkl. opbygning, cykelstier og belysning.....	21.192.000kr
Plads 1.....	892.500kr
Plads 2 (Markedspladsen).....	4.532.500kr
Plads 3 (Forpladsen).....	13.030.000kr
Plads 4 (Aktivitetsmuren).....	2.454.000kr
Plads 5.....	1.580.000kr
Plads 6.....	360.000kr
Plads 7 (Multiarenaen).....	2.360.000kr
Mellemladserne.....	8.400.000kr
Allétræbeplantning.....	4.500.000kr

Anlægssum for hele projektet.....	59.301.000kr
Projekteringssum (15%).....	8.895.150kr
Diverse uforudsete udgifter (15%).....	8.895.150kr

Total anlægssum **77.091.300kr**

Dette svarer til en gennemsnitlig kvadratmeterpris på ca. 1.910kr alt inklusiv på hele projektet.

Etape I omfatter

Forlægningen af Øster Allé.....	21.192.000kr
Plads 7 (Multiarenaen).....	2.360.000kr
Plads 6.....	360.000kr
Plads 5.....	1.580.000kr
Træplantning på strækningen (1/4).....	1.125.000kr
Mellemladsernes etablering (1/4).....	2.100.000kr

Sum.....	28.717.000kr
Projektering og tilsyn (15%).....	4.307.550kr
Uforudsete udgifter (15%).....	4.307.550kr

Totalsum etape I **37.332.100kr**

Vej & Park ansøger Bedre Byrum om 50% finansiering af etape I. Borgerrepræsentationen vil blive ansøgt om at finansiere de resterende 50% af anlægsomkostningerne.

Drift af Øster Allé

Driftsudgifterne er baseret på en høj renholdelsesstandard, da der forventes stor brug af pladserne.

Driftsudgiften forventes at andrage ca. 171.000kr/år for hele strækningen på Øster Allé. Driften på etape I udgør 69.180kr/år.

Dertil kommer driftsudgifter på ca. 1mio.kr./år, af det ca. 4mio.kr. dyre isskøjteanlæg.

Tidsplan

Der skitseres her en grovkornet skitse for en tidsplan:

Opstart detailprojektering: medio 2003

Udbud og opstart anlæg etape I: medio 2004

Forventet indvielse: ultimo 2005

PERSPEKTIV

Den kreative proces med Øster Allé er et pilotprojekt for omformningen af de tiloversblevne indfaldsveje til byerne i Danmark. Ofte er de tidligere indfaldsveje i dag uden indhold og uden den færdsel, de var tiltænkt. Med omfartsveje og nye indfaldsveje er de oprindelige veje blevet mindre befærdede og der kan åbnes for nye muligheder for anvendelsen.

Helt specifikt er Øster Allé's udvikling forløbet fra kongevej over indfaldsvej til restareal og nu senest til et bevægelsesrum til hverdag og fest.

Øster Allé bliver samtidig det nationale samlingspunkt og bevægelsesrummet til festen og det lokale mødested i hverdagen.

Området bliver det rummelige by- og parkrum med mange funktioner og stort indhold til glæde for alle Københavnerne og besøgende fra andre dele af landet og hele verden.

Det bliver et vindue mod verden, af verden og i verden.



ØSTER ALLÉ



Københavns Kommune
Bygge- og Teknikforvaltningen
Vej & Park
Byrumskontoret
Njalsgade 13, 3. sal
2300 København S

Kontaktperson:
Vicedirektør Jon Pape
Tlf. : 3366 3402
Fax.: 3366 7191
E-mail: jop@btf.kk.dk