

Til

Københavns kommune

Børne- og Ungdomsudvalg

Rådhuset

København, den 23. maj 2016

Hørings svar vedrørende organisering af fritidstilbud som KKFO eller fritidshjem i Københavns Kommune

KFO, BUPL Hovedstaden og LFS er meget uenige i beslutningen om at fremtidige fritidstilbud, på nye skoler, organiseres som KKFO. Derfor dette fælles hørings svar.

Som det fremgår af referatet af udvalgmødet, den 24.02.2016, blev forslaget med følgende ordlyd vedtaget, med et knebent flertal:

"At fritidstilbud på nye skoler som udgangspunkt etableres som KKFO, medmindre der er forhold, der tilsiger en anden løsning - og at organiseringen af fritidstilbud på nye skoler fremadrettet indgår som en del af beslutningsgrundlaget for etableringen af nye skoler med fritidstilbud".

Denne beslutning er, efter vores opfattelse, i modstrid med de beslutninger der i øvrigt er truffet omkring omstruktureringer og den faglige kvalitet på 0-18 års området, beslutningen om 1:1 modellen for de 6-10 årige og organiseringen af fritidscentre for de 10-18 årige.

Vi kan ikke andet end at spørge os selv, har denne seneste beslutning om at fremtidige fritidstilbud etableres som KKFO'er, alene omhandlet en ideologisk tilgang til ønsket om at forankre fritidstilbud, til de 6-10 årige, under folkeskoleloven, frem for at træffe en beslutning der reelt tager udgangspunkt i børnene og de unges perspektiv?

Kommentar i øvrigt til vores grundlæggende uenighed i beslutningen:

- Det fremgår af udvalgets beslutninger i øvrigt, at grundlaget for fremtidens fritidstilbud og målet for den faglige kvalitet er, at børn og unge fortsat kan opleve nærhed, omsorg, trivsel og tryghed i den fritidspædagogiske praksis og at fritidstilbud skal være med til at skabe helhed og sammenhæng i børn og unges hverdag. Der er god overensstemmelse med disse pædagogiske mål og den endelige beslutning om strukturen for fritidstilbuddene, hvor 80 % (når der ses bort fra de fritidstilbud, der er tilknyttet de private skoler og specialfritidstilbuddene) af tilbuddene for de 6-18 årige er forankret i klynger og netværk. Grundlaget for, at kunne skabe trivsel og tryghed i overgangen fra 0-6 års institutionen og til en fritidskultur for de 6-18 årige bliver "amputeret", når de 6-10 årige børn skal fungere, efter skoletid, i en skole/undervisningskultur og først når de bliver 10 år, kan indgå i nogle berigende relationer, i deres fritid, med andre børn og unge på fritidscentrene, hvor der er fokus på fritidskulturen. Klynger og netværks særkende er netop, at den grundlæggende kerneopgave er at anvende en pædagogisk praksis som også understøtter helhed og sammenhæng i børn og unges hverdag.
- Når nyetablerede fritidstilbud på nye skoler, som udgangspunkt, skal være KKFO'er, vil dette medvirke til at børnene bliver underlagt skolens grundpræmis, hvor kerneopgaven overvejende er undervisning.
- Uagtet, at der af funktionsprogrammet på skoleområdet fremgår, at de fysiske rammer for undervisning og fritidstilbud skal indrettes fleksibelt så rammerne anvendes optimalt over hele dagen, kan et nyt fritidstilbud fortsat kan være forankret under dagtilbudsloven og derfor i en klynge eller et netværk. Og i øvrigt, når et nyt fritidstilbud på forhånd forankres i dagtilbudsloven, vil der eksistere en afgørende høringspart, når der skal samarbejdes om byggeriet af en ny skole og fritidstilbud, nemlig forældrene, ledelse og medarbejdere i klyngen eller netværket. Vi er

B U P L



Hovedstaden



Københavns Forældre Organisation



opmærksomme på, at dette ikke umiddelbart vil gøre sig gældende, for en skoles ledelse og personale, ved byggeri af skolen fysiske rammer. Men vi kan ikke forestille os, at forældrene i klyngen eller netværket, der skal indgå i 1:1 modellen, også indgår i arbejdet omkring hvilke optimale forudsætninger, i de fysiske rammer, der kvalitativt kan matche undervisningen.

- Det har afgørende betydning at den fritidspædagogiske indsats foregår under rammer og grundvilkår som "emmer" af FRITID. Og netop derfor er forudsætningen IKKE at funktionerne etableres under et enstrengt ledelsessystem, der er forankret under folkeskoleloven, for kunne udføre den undervisningsmæssige og den fritidspædagogiske opgave ligeværdigt og i gensidig respekt – tværtimod!
- Vi må understrege, at der her er tale om fritidstilbud til børnene. Ikke blot en forlængelse af skoledagen som kan medføre en manglende lyst til at indgå og engagere sig i FRITIDEN. Et fritidstilbud, forankret i en klynge eller netværk, er det tilbud hvor børn i langt højere grad oplever en fritidskultur. Her kan de skifte perspektiv fra undervisningsmiljøet og engagere sig i udviklende lege.
- Vi er dybt forundret over, at udvalget ikke har opretholdt de relevante AT 'er, fra december 2003, set i forhold til den nuværende situation på fritidstilbudsområdet. En sådan politisk beslutning ville have været langt mere demokratisk. Og i øvrigt en naturlig forlængelse af tillidsreformen og derfor en med politisk tillid til, at forældre og børn og ledelse og personale i fritidstilbuddene er dem der har "fingeren på pulsen", og derfor skal sikres indflydelse på, under hvilke rammer og vilkår fritidstilbuddet bedst vil kunne fungere, inden der træffes en endelig politisk beslutning herom.
- Alternativt, er den optimale løsning at nye planlagte fritidstilbud, i lighed med de nuværende 80 % af fritidstilbuddene, forankres i en klynge eller netværk.

Vi vil derfor, på det kraftigste, appellere til, at beslutningen bliver genovervejet, således at der reelt er tale om indflydelse før der træffes en endelig beslutning om fritidstilbuddenes fremtidige forankring.

Afslutningsvis vil vi påpege at grundvilkårene for den fritidspædagogiske indsats i fritidstilbud, forankret under Dagtilbudsloven, er et centralt emne for os, også i fremtiden, og ikke mindst vil vi, i forbindelse med kommunalvalget i 2017, prioritere emnet højt.

Venlig hilsen

Julie Kyndesgaard, formand KFO

Jan Hoby, næstformand LFS

Henriette Brockdorff, formand BUPL Hovedstaden

B U P L

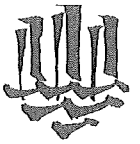


Hovedstaden



Københavns Forældre Organisation





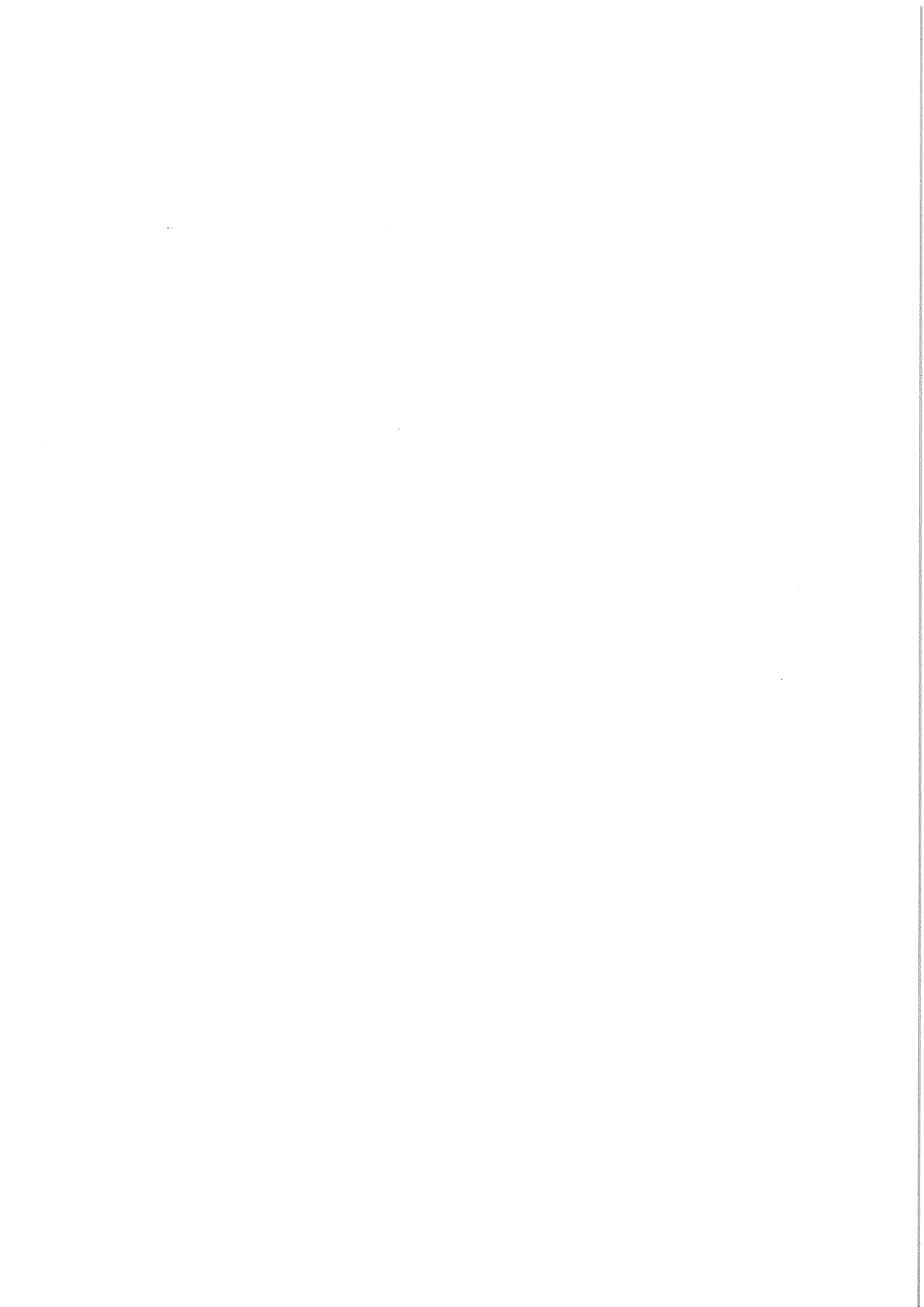
Blivhoert.kk.dk

Ad Høring om organisering af fritidstilbuddet ved Kalvebod Fælled Skole

Vi tager til efterretning, at fritidstilbud på nye skoler som udgangspunkt etableres som KKFO samtidig med, at BUU fortsat kan træffe beslutning om ændring af organiseringen af et fritidstilbud med en tilhørende høring. Det sikres således for Kalvebod Fælled Skole og Europaskolen og alle andre, at interessenterne bliver hørt om deres foretrukne organisering af fritidstilbuddet, hvilket er i god tråd med demokratisk involvering.

Venlig hilsen
Jan Trojborg
formand

24. maj 2016





AMAGER VEST
LOKALUDVALG

Sundholmsvej 8
2300 København S

E-mail
F91J@okf.kk.dk
www.avlu.dk

Børne og ungdomsforvaltning
Center for policy
Københavns Kommune

Høring vedr. organiseringen af fritidstilbuddet på Kalvebod Fælled Skole

Amager Vest Lokaludvalg (AVLU) vil indledningsvis gerne takke for at blive hørt i denne sag.

Da lokaludvalget jo består af frivillige mennesker, kan vi ikke vide alt. Vi er da også sat i verden, for at være bindeled mellem kommunen og borgerne. Derfor har vi som fast praksis, at kontakte de berørte borgere, for at kvalificere vores høringssvar. Således også i denne konkrete høring.

Stor var vores overraskelse da også, da vi opdagede, at de ”forældre og skolebestyrelser i Kalvebod Fælled Skole og fritidstilbud”, som fremgår af listen over modtagere af BUF's brev af 14/4 d.å., simpelthen ikke eksisterer. AVLU's sekretariat har været i kontakt med BUF, som henviser til et medlem af Ørestad Skoles bestyrelse. Vedkommende skal angiveligt udgøre forældrebestyrelsen for Kalvebod Fælled Skole.

Vi vil gerne give udtryk for vores store forundring over den totale mangel på demokratisk kultur, som denne høring er udtryk for. Modtagerne af det fremtidige fritidstilbud har endnu ikke haft mulighed for at organisere sig og levere et passende modspil til kommunens fokusering på økonomi. AVLU kan ikke levere et høringssvar, fordi vi ikke kan komme til at tale med de berørte parter.

På vegne af alle de forældre til børn fra Kalvebod Fælled Skole, som ikke vil blive hørt i denne såkaldte høring, vil vi gerne protestere over proceduren og den alt for præmature beslutning.

24-05-2016

Sagsnr.
2016-0225961

Dokumentnr.
2016-0225961-2

Med venlig hilsen

Lars Rimfalk Jensen
Amager Vest Lokaludvalg



Et lokaludvalg i
KØBENHAVNS KOMMUNE

Amager Vest Lokaludvalg er en uafhængig lokal forsamling, der er oprettet af Københavns Kommune. Lokaludvalget fungerer som bindeled mellem københavnere i bydelen og politikerne på Københavns Rådhus.



Publiseret den *BLIV HØRT* | Københavns kommunes digitale høringsportal
(<http://www.blivhoert.kk.dk>)

[Forside](#) > [Organisering af fritidstilbuddet ved Kalvebod Fælled Skole](#) > [Svar](#) > Høringssvar: Forældrene i skolebestyrelsen på Kalvebod Fælled Skole > Høringssvar: Forældrene i skolebestyrelsen på Kalvebod Fælled Skole

Høringssvar: Forældrene i skolebestyrelsen på Kalvebod Fælled Skole

Navn:

Forældrene i skolebestyrelsen på Kalvebod Fælled Skole

Virksomhed / organisation:

Katch

Postnr:

2300

By:

København S

Adresse:

Richard Mortensens Vej 67.1.T2

Høringssvar fra forældrene i skolebestyrelsen på Kalvebod Fælled Skole

Københavns kommune har igangsat en høring om organiseringen af skolefritidsordningen på Kalvebod Fælled Skole. Forældrebestyrelsen har drøftet problemstillingen og er enig om følgende høringssvar:

- Vi har som forældregruppe ikke nogen principiel holdning til, om det ene er bedre end det andet – men de praktiske omstændigheder omkring Kalvebod Fælled Skole gør, at vi mener at en KKFO klart er at foretrække.

- Forældrebestyrelsen ønsker derfor en enstrengt ledelsesstruktur, som en KKFO vil give. Samtidig vil vi gerne understrege, at vi som forældre prioriterer skolefritidsordningen meget højt. Indstillingen er derfor et udtryk for, hvad vi mener skaber det bedste og mest sammenhængende tilbud for vores børn på Kalvebod Fælled Skole.

Vores begrundelse for at ønske en KKFO er:

- Skolen har p.t. et meget lille elevantal med 3 klasser samt 2 nye 0-klasser efter sommerferien. Vi mener det er bedst, hvis der er en ledelsesmæssig fleksibilitet til at prioritere personaleressourcerne, der hvor behovet er størst. Med en KKFO-løsning vil personalet både kunne have timer i KKFO og skole og skolelederen kan prioritere ressourceanvendelsen.

- Med den størrelse skolen har, vil der være få økonomiske ressourcer til administration og ledelse. Vi mener derfor, at en enstrengt struktur er mere ressourceeffektiv, når skolen har en så overskuelig størrelse, som tilfældet er nu og de næste år på Kalvebod Fælled Skole.

•Vi mener, at det er vigtigt, at skolen og fritidsordningen kommer til at fungere som en samlet løsning for børnene – med fælles personale, fysiske rammer og værdisæt. Da skolen stadig er i en opstartsfasen og først skal til at ansætte en ny leder i skrivende stund, vil det være enklere for en kommende leder og personalet at opstarte og indgå i en enstrengt struktur med skole og KKFO.

•Kalvebod Fælled Skole er tegnet og bliver bygget til at indeholde både skole og KKFO. Vi mener derfor, at det er vigtigt, at den nye skoleledelse har den fulde råderet over skolen og dermed også kan være ansvarlig for den samlede løsning – og ikke kun for den ene del (skolen).

Vi mener samtidig, at en opdeling i skole og fritidshjem (ikke KKFO) vil besværliggøre brugen af lokalerne for begge parter og give en ikke-optimal udnyttelse af lokaler og fysiske faciliteter.

Vi er som forældre meget opmærksomme på vigtigheden af en velfungerende skolefritidsordning. Vi er også opmærksomme på den principielle risiko for, at skolefritidsordningen nedprioriteres, når den ledes af en skoleleder. Vi mener ikke, at der vil være en risiko for dette med en KKFO-løsning på Kalvebod Fælled Skole, fordi vi som forældrebestyrelse forventer at kunne præge lederens prioriteringer. Samtidig vil vi i vores indstilling til en skoleleder vægte dennes prioritering af netop skolefritidsordningen højt.

Høring:

[Organisering af fritidstilbuddet ved Kalvebod Fælled Skole](#) [1]

Destinations URL: <http://www.blivhoert.kk.dk/svar/12844>

Links:

[1] <http://www.blivhoert.kk.dk/hoering/organisering-af-fritidstilbuddet-ved-kalvebod-f-lled-skole>

Publiseret den *BLIV HØRT* | *Københavns kommunes digitale høringsportal*
(<http://www.blivhoert.kk.dk>)

[Forside](#) > [Organisering af fritidstilbuddet ved Kalvebod Fælled Skole](#) > [Svar](#) > Høringsvar: Skole og Forældre København > Høringsvar: Skole og Forældre København

Høringsvar: Skole og Forældre København

Navn:

Skole og Forældre København

Postnr:

2100

By:

København Ø

Adresse:

Engelstedsgade 52

Skole og Forældre København kan både se fordele og ulemper ved KKFO'er. Dog mener vi ikke, at man på forhånd skal tage en præference, da der kan være lokale forhold, der kan tale for og imod. Derfor lader Skole og Forældre København også beslutningen være op til de lokale.

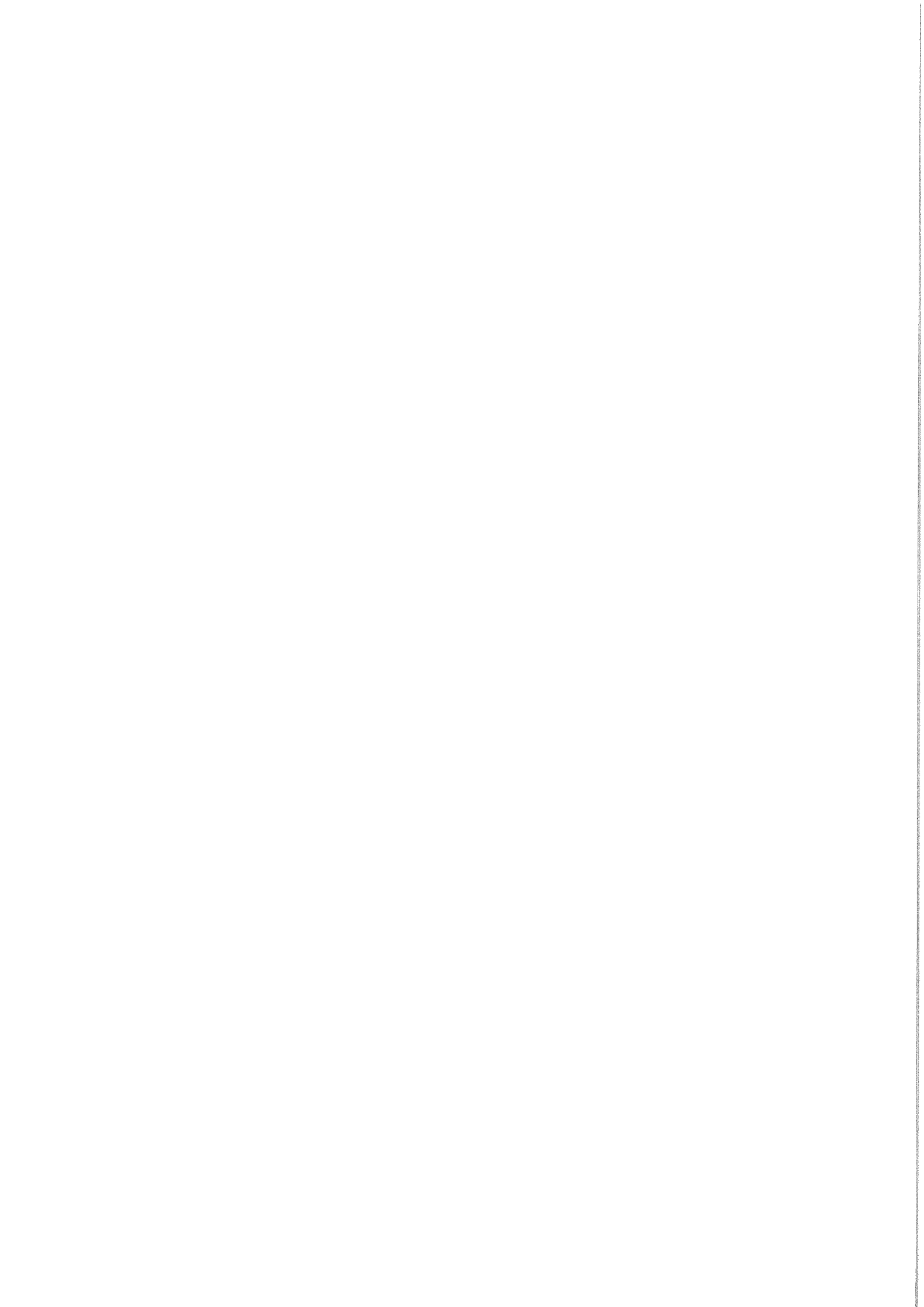
Høring:

[Organisering af fritidstilbuddet ved Kalvebod Fælled Skole](#) ^[1]

Destinations URL: <http://www.blivhoert.kk.dk/svar/12798>

Links:

[1] <http://www.blivhoert.kk.dk/hoering/organisering-af-fritidstilbuddet-ved-kalvebod-f-lled-skole>



Børne- og Ungdomsudvalget
Københavns Rådhus

Fredag den 27. maj 2016

Høringssvar vedr. organisering af fritidstilbud, i forbindelse med etablering af nye skoler og fritidshjemspladser og herunder etablering af pladser for de 6-10 årige ved Kalvebod Fælled Skole og Europaskolen.

Den optimale løsning for etablering af nye pladser for de 6-10 årige, vil være en forankring i en klynge. Både for de nye pladser der skal etableres ved de nye skoler, Kalvebod Fælled skole og Europaskolen, og fremadrettet når der skal etableres pladser for denne aldersgruppe.

På nuværende tidspunkt, er langt hovedparten af Københavns kommunes fritidstilbud forankret under klynger eller netværk. Altså en optimal sammenhæng mellem rammer, økonomi, struktur, organisation og målet for tilbuddenes faglige kvalitet, for de 0 -18 årige, i Københavns dagtilbud. Denne struktur er også optimal, set i relation til den seneste beslutning om 1:1 modellen.

Ovennævnte understøttes også af lovgivningen for området. Folkeskolens formålsparagraf beskriver grundlæggende, at skolen skal give eleverne kundskaber og færdigheder, der forbereder dem til videre uddannelse. Den primære kerneopgave i skolen er derfor undervisning. Formålsparagraffen i dagtilbudsloven beskriver grundlæggende, at dag-, fritids- og klubtilbud skal fremme børn og unges trivsel, udvikling og læring. Dagtilbuddene har også til formål, at skabe sammenhæng og kontinuitet mellem tilbuddene og gøre overgange mellem tilbuddene sammenhængende og alderssvarende udfordrende for børnene. Den primære kerneopgave i daginstitutionen er den pædagogiske praksis. I sagens natur, er der derfor også en tæt kobling mellem den primære kerneopgave og kulturen i daginstitutionen. ”Den røde tråd”, i forhold til formålsparagrafen i dagtilbudsloven og forankringen af alle 0-18 årige pladser i dagtilbud, bliver tydelig og giver god mening.

Siden udmøntningen af klyngestrukturen, i 2011, har det vist sig, at der eksisterer, på flere parametre og udover det økonomiske, en høj grad af bæredygtighed og sammenhængskraft i denne struktur. Vi vil særlig uddybe de pædagogiske og personale- og ledelsesmæssige parametre.

Børnene og de unge

Børn- og ungeperspektivet vil have et langt bedre grundlag for at blive tilgodeset i en klynge, frem for en KKFO.

For de 6-18 årige børn og unge har det stor betydning, at kulturen og den fritidspædagogiske indsats i dagtilbuddet, ser kerneopgaven som værende, at understøtte børnene og de unges mulighed for oplevelsen af frihed fra noget, fri fra skole, fri til at gå på opdagelse i sit eget tempo. Det pædagogiske arbejde med - overgange mellem forskellige dagtilbud - understøtte de sociale relationer - og styrke kulturfællesskaber, har langt bedre mulighed for at kunne udfolde sig i en klynge. Klyngens primære opgave er, en pædagogisk praksis og en tilgang i arbejdet der sikrer at børn og unge fortsat kan opleve nærhed, omsorg, trivsel, tryghed og en grundlæggende helhed og sammenhæng i hverdagen.

Det personale- og ledelsesmæssige perspektiv.

Der vil være større grundlag og mulighed for, at sikre tryghed i ansættelsen og fuldtidsbeskæftigelse til medarbejderne i en klynge, til forskel for en KKFO hvor det, stort set, vil være umuligt at opretholde fuldtidsbeskæftigelse for de ansatte.

En klynge, med børn i alle aldersgrupper, vil være et godt grundlag for at skabe attraktive stillinger for det fritids- og klubpædagogiske personale og vil naturligt tilknytte det fritidspædagogiske personale til resten af det pædagogiske område. De faglige kompetencer og kvaliteter udnyttes bedre, til gavn for kerneopgaven under en klyngestruktur. Derfor vil klyngen også bedre kunne tiltrække og fastholde kvalificerede medarbejdere.

Der vil være mindre sårbarhed i ressourcedækningen, særlig i de 12 skolefri uger, når alle fritidstilbudspladser forankres i en klynge.

En klyngeledelse, vil kunne forbedre ledelsens råderum, indflydelsesmuligheder, trivsel, psykiske arbejdsmiljø og kompetenceudvikling. Der vil være et godt grundlag for den faglige og ledelsesmæssige sparring, idéudvikling og videndeling. Udvikling af ledelsen vil blive styrket og kvaliteten i og professionaliseringen af ledelsesarbejdet vil blive fremtidssikret. Klyngeleder og pædagogiske ledere vil systematisk kunne supplere og komplementere hinanden. Desuden vil klyngeledere og pædagogiske ledere have hjemmel og kompetence til at træffe beslutninger i 1:1 modellen, uden snitfladeproblematikker. Samt det vil medvirke til langt større kontinuitet i arbejdet. Konkret vil en pædagogiske leder, af for eksempel en 6-18 års enhed, som sin hovedopgave have fokus på den pædagogiske og personalemæssige ledelse. Til forskel for en KKFO-leder, som også skal varetage selvstændigt økonomisk ledelse og eks. vis. gennemfører lønforhandlingsopgaver i forhold til personalegruppen i en KKFO.

Bæredygtige arbejdspladser, understøttet af MED-aftalens bestemmelser, giver også bedre mulighed for et bæredygtigt arbejdsmiljø, hvor der også tages hånd om arbejdsrelateret sygefravær, og hvor medarbejdere og ledere trives

Samarbejdet mellem skolen og fritidstilbuddet

Ved at tilknytte pladserne, for de 6-10 årige, i en klynge der også indeholder 10 – 18 årige, vil dette være et godt og sammenhængende grundlag for at udvikle det forpligtende samarbejde mellem klynge og skole.

Skoler og fritidstilbud skal fremadrettet dobbeltanvende lokaler. Dette stiller krav til arbejdsmiljøet som skal efterleves, men også krav til sikringen af et forsvarligt børnemiljø. Denne udfordring løses ikke ved at beslutte, at skolen udgør ledelsen for både lærerne og de pædagogiske medarbejdere i fritidstilbuddet – tværtimod. I stedet omhandler udfordringerne ved dobbeltanvendelse af lokaler, mere en afstemning af gensidige forventninger til indretning og brug af fælles lokaler. Derfor er det LFS 's erfaringer at dette samarbejde skal formaliseres ved en lokal samarbejdsaftale. Vi vedlægger et forslag, der kan arbejdes videre med, ved dette høringssvar.

Kalvebod Fælled skole

Frem for etablering af en KKFO på skolen, anbefaler vi at pladserne, for de 6-10 årige, etableres som en enhed i A Klynge I, i Ørestaden. Bydelen er kendetegnende ved, at være relativ ny og der bor en stor andel af småbørnsforældre i området. Ved at lade A Klynge I udvikle sig, fra en 0 – 6 års klynge til en 0-10 års klynge, vil, efter vores vurdering, medvirke til større tryghed hos forældrene og til gavn for børnenes trivsel.

Europaskolen

Skolens internationale profil vil, i sagens natur, tiltrække og rekruttere børnefamilier der har behov for at deres børn går i en international skole. Familierne har højst sandsynligt også børn i alderen 0 - 6 år. Derfor vil det også for de 6- 10 års pladser der skal etableres ved Europaskolen, give rigtig god mening at forankre pladserne i en kommunal klynge i området. Herved vil det også give endnu

mere mening, at etablere en international gruppe eller to i 0-6 års enhederne i klyngen, hvor de 6-10 åriges pladser etableres. Denne struktur vil også optimalt matche Københavns krav til gode daginstitutioner i øvrigt.

Med venlig hilsen

Jan Hoby, Næstformand i LFS

Vedhæftet bilag om forslag til ramme for samarbejdsaftale omkring brug af fælles inde- og udearealer på skoler og institutioner.

Bilag:

LFS, november 2012

Forslag til ramme for samarbejdsaftale omkring brug af fælles inde- og udearealer på skoler og institutioner

En række skoler og institutioner deler fællesarealer, således at skolen og institutionen benytter de samme arealer på forskellige tidspunkter og med forskellige aktiviteter. Der vil også være eksempler på fælles drift, økonomi og vedligeholdelse af fælles arealer.

Derfor er denne rammeaftale grundlaget for udformning af en lokal samarbejdsaftale.

Den lokale aftale skal tage hensyn til arbejdets tilrettelæggelse og arbejdsmiljøet for medarbejdergrupperne.

Elementer i en lokal samarbejdsaftale

Indholdet i en samarbejdsaftale afhænger af hvilke ønsker og forventning, der er til brugen af de fælles lokaler/arealer. Men ved udarbejdelse af en lokal samarbejdsaftale skal der, som minimum, tages stilling til følgende:

- 1) Hvad er formålet med at samarbejde om fællesarealerne
- 2) Retningslinjerne for anvendelse af lokalerne til undervisning og pædagogiske aktiviteter
- 3) Procedure for løsning af tvister
- 4) Kommunikation og information

Udarbejdelsen af en lokal samarbejdsaftale skal ske i regi af de relevante samarbejdsudvalg.

Ledelsesstrengen i forbindelse med samarbejdet

Samarbejdet skal tage udgangspunkt i den konkrete situation med henblik på en fælles løsning.

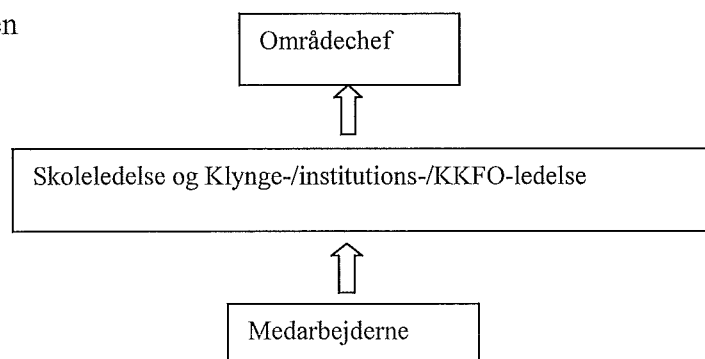
Hvis det er ikke er muligt på medarbejderniveau at finde en løsning på en konflikt omkring brugen af fællesarealer, er det skoleledelsens og ledelsen af institutionens opgave at medvirke til der søges enighed.

Hvis det ikke er muligt, er der pligt til at informere områdeledelsen om en evt. uenighed, som derpå har ansvar for der søges en løsning, som begge parter kan være indforstået med.

Kan der ikke opnås enighed, træffer Områdeledelsen endelig afgørelse i sagen.

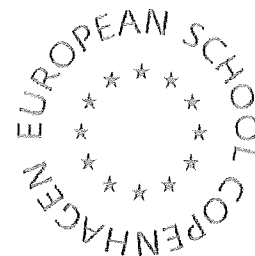
Inden områdeledelsen træffer endelig beslutning skal der indsamles oplysninger og de berørte parter skal inddrages. Denne inddragelse kan ske via de relevante samarbejdsudvalg, arbejdsmiljøorganisationen og evt. de faglige organisationer

Figur 1. Ledelsesstrengen



I samarbejde med området, udarbejdes der en tids- og handleplan for processen vedr. løsning af evt. uenighed. Området skal godkende handleplanens indhold.

Europaskolen København European School Copenhagen



Høringssvar: Organisering af fritidstilbud i forbindelse med Europaskolen

I forlængelse af brev vedrørende høring om organiseringen af det kommende fritidstilbud på Europaskolen har sagen været drøftet på afdelingsbestyrelsesmødet for Europaskolen den 7. juni 2016 og på et Campusbestyrelsesmøde den 2. juni 2016.

For at tilgodese formålet med en europaskole i videst mulig udstrækning og en høj kvalitet i skolens aktiviteter, vurderer bestyrelsen, at det er af afgørende betydning, at skolens fritidstilbud er nært forbundet med skoledelen, og at dette bedst opnås ved at tilknytte en KKFO. I de fleste internationale skoler anses fritidstilbuddet som en integreret del af skoledagen, og da en betydelig del af Europaskolens forældregruppe kommer direkte fra udlandet og ikke har kendskab til det danske samfund og skolesystem, forventer de derfor, at fritidstilbuddet er direkte sammenhængende med og en videreførelse af skoledagens læreproces.

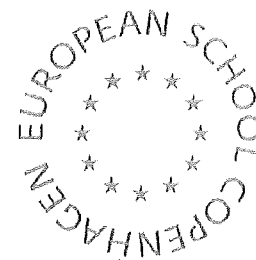
Europaskolen er en multilingvistisk skole, hvor der lægges stor vægt på udviklingen af elevernes sproglige kompetencer. Dette er en proces, som det er vigtigt at bygge videre på i barnets fritidsliv. Skolen har foreløbig to sprogsektioner, en engelsk og en dansk, og der oprettes på sigt en tredje sprogsektion, tysk eller fransk. Dette betyder, at forældre-kommunikationen nødvendigvis skal kunne foregå på de pågældende sprog, og det er nødvendigt, at personalet er i stand til at begå sig på også på engelsk, tysk eller fransk, ligesom de har en kulturel forståelse for børnenes baggrund. Dette for at styrke elevernes trivsel, så de oplever trykthed og føler, at de er i stand til at kommunikere med de voksne omkring sig.

Som helhed vil Europaskolen være præget af, at elever løbende ankommer til og forlader skolen, fordi deres forældre har internationale karrierer. Samtidig har eleverne vidt forskellige kulturelle baggrunde. Sammenhæng i skoledagen og trykthed og overskuelighed er derfor afgørende for at skolen kan fungere bedst muligt for eleverne, og det nære samspil mellem skole og fritidstilbud realiseres bedst ved etablering af en KKFO.

Med en KKFO på skolen vil det være muligt at have ensartede regler og normer i skole og fritidstilbud og dermed skabe den helhed, som er vigtig som følge af elevernes kulturelle forskelligheder. Samtidig vil samarbejdet



Europaskolen København European School Copenhagen



mellem skolens og KKFO'ens personale blive tættere, når begge afdelinger er en del af samme organisation.

På den baggrund indstiller afdelingsbestyrelsen for Europaskolen, Campusbestyrelsen for Sankt Annæ Gymnasium og Europaskolen, at der oprettes en KKFO i forbindelse med Europaskolen.

For Afdelingsbestyrelsen på Europaskolen

For Campusbestyrelsen på Sankt Annæ
Gymnasium og Europaskolen

Formand, Jonas Christoffersen

Formand, Jens Kramer Mikkelsen



Blivhoert.kk.dk

Ad Høring om organisering af fritidstilbuddet ved Europaskolen

Vi tager til efterretning, at fritidstilbud på nye skoler som udgangspunkt etableres som KKFO samtidig med, at BUU fortsat kan træffe beslutning om ændring af organiseringen af et fritidstilbud med en tilhørende høring. Det sikres således for Europaskolen og alle andre, at interessenterne bliver hørt om deres foretrukne organisering af fritidstilbuddet, hvilket er i god tråd med demokratisk involvering.

Venlig hilsen

Jan Trojborg

formand

13. juni 2016