

BESKÆFTIGELSE- OG INTEGRATIONSFORVALTNINGEN

3. KVARTALSREGNSKAB 2006



Oktober 2006

Kontoret for Budget, Regnskab og Kontrol

INDHOLD SFORTEGNELSE

1. SAMLET BESKRIVELSE	3
TOTALOVERSIGT	3
2. BESKÆFTIGELSESSINDSATS	4
YDELSE: BESKÆFTIGELSESTILBUD TIL KONTANTHJÆLPSMODTAGERE	6
YDELSE: BESKÆFTIGELSESTILBUD TIL SYGEDAGPEN GEMODTAGERE	8
YDELSE: BESKÆFTIGELSESTILBUD TIL REVALIDENDER	9
YDELSE: ADMINISTRATION VED RØRENDE BESKÆFTIGELSESSINDSATS	10
YDELSE: INTEGRATION	11
YDELSE: UNDERVISNING AF VOKSN EINDVANDRERE	13
BEVILLINGSOMRÅDE: BESKÆFTIGELSESSINDSATS	14
YDELSE: ADMINISTRATION SUDGIFTER	14
3. ANLÆGSUDGIFTER	15
4. EFTERSØRGELSESTYREDE O VERFØRSLER	16
YDELSE: KONTANTHJÆLPSYDELSER	18
YDELSE: TILBAGEBETALINGER	19
YDELSE: TILLÆGSYDELSER	20
YDELSE: ANDRE FØRSØRGELSESYDELSER, INTRODUKTIONSYDELSE	22
YDELSE: ANDRE FØRSØRGELSESYDELSER, ORLOVSYDELSE	23
YDELSE: FLEKSJOB, SKÅN EJOB OG LEDIGHEDSYDELSE	24
YDELSE: SYGEDAGPENGE	26
YDELSE: ANSÆTTELSE AF DAGPEN GEMODTAGERE MED LØNTILSKUD	27
5. FINANSPOSTER	28

1. SAMLET BESKRIVELSE

TOTALOVERSIGT

Bevillingsområde	Korrigeret budget (periodiseret)	Regnskab	Afvigelse
Nettoudgifter i 1.000 kr.	3. kvartal 2006	3. kvartal 2006	3. kvartal 2006
Rammebelagt områder, drift	502.161	438.657	-63.504
Rammebelagt områder, anlæg	0	0	0
Sum	502.161	438.657	-63.504
Efterspørgselsstyrede overførsler	1.774.872	1.662.933	-111.939
Finansposter	0	-117.778	-117.778

Beskæftigelses- og Integrationsforvaltningens tredje kvartalsregnskab 2006 udviser på rammen et mindreforbrug på 63,5 mill. kr.

Mindreforbruget skyldes flere ting.

- der er modtaget et statstilskud vedrørende 'En ny chance til alle' på i alt 19,8 mill. kr. i juli måned til indsats. Indsatsen for disse midler kun lige startet, og forbruget af tilskudsmidlerne er derfor begrænset.
- der er modtaget statstilskud vedrørende koordinationsudvalget og ikke alle disse midler er endnu uddelt (3,7 mill. kr.)
- der er hjemtaget 18,0 mill. kr. mere i timetilskud vedrørende danskundervisning i de første 9 måneder end budgetteret.
- ikke fakturerede udgifter i forbindelse med etablering af jobcentre. (10,1 mill. kr.)
- ikke udmeldte integrationspuljemidler (4,4 mill. kr.)
- mindreforbrug vedrørende kvarterløft (1,6 mill. kr.), en del af budgettet skal overføres til Socialudvalget
- det resterende mindreforbrug skyldes manglende afregning af IT-udgifter, husleje og lign. med andre forvaltninger.

For hele året forventes balance, mindreforbruget i kvartalsregnskabet er alene et udtryk for at betalingsstrømmene i de første tre kvartaler afviger fra det budgetterede.

På de efterspørgselsstyrede overførsler udviser regnskabet i årets første ni måneder et mindreforbrug på 111,9 mill. kr. Mindreforbruget skyldes, det faldende antal kontanthjælpsmodtagere, som giver færre forsørgelsesudgifter i kommunen.

Finansposterne udviser i halvårsregnskabet en forskydning på -117,8 mill. kr. forskydningen skyldes hovedsageligt forskudshjemtagelse af statsrefusion for oktober måned.

2. BESKÆFTIGELSESDATS

Bevillingen beskæftigelsesindsats på funktionsniveau

Bevillingsområde	Korrigeret budget (periodiseret)	Regnskab	Afvigelse
Nettoudgifter i 1.000 kr.	3. kvartal 2006	3. kvartal 2006	3. kvartal 2006
<i>Rammebelagte områder, drift</i>			
0012 Erhvervsjendomme	1.090	626	-464
0501 Kontanthjælp	15.981	11.553	-4.428
0540 Revalidering	46.278	15.715	-30.563
0560 Introduktionsprogrammer	35.342	35.159	-183
0565 Repatriering	71	144	73
0596 Pulje- og servicejob	0	-473	-473
0597 Arbejdsformidling	17.127	17.787	660
0598 Beskæftigelsesordninger	100.932	89.470	-11.462
0641 Kommunalbestyrelse	196	173	-23
0650 Administrationsbygninger	2.159	2.112	-47
0651 Sekretariat og forvaltninger	282.985	266.391	-16.594
Sum	502.161	438.657	-63.504
<i>Beskæftigelsesindsats anlæg</i>			
0651 Sekretariat og forvaltninger	0	0	0
Sum	502.161	438.657	-63.504

Bevillingen beskæftigelsesindsats områdeopdelt

Bevillingsområde	Korrigeret budget (periodiseret)	Regnskab	Afvigelse
Nettoudgifter i 1.000 kr.	3. kvartal 2006	3. kvartal 2006	3. kvartal 2006
<i>Beskæftigelsesindsats drift</i>			
Beskæftigelsesindsats	373.207	325.832	-47.375
Integration	18.327	16.681	-1.646
Undervisning af voksne indvandrere	38.865	42.597	3.732
Administration	71.760	53.547	-18.213
Sum	502.159	438.657	-63.502
<i>Beskæftigelsesindsats anlæg</i>			
0651 Sekretariat og forvaltninger	0	0	0
Sum	502.159	438.657	-63.502

Beskæftigelsesindsatsen udviser mindreforbrug på 63,5 mill. kr. i kvartalsregnskabet. Det skyldes hovedsageligt ikke budgetterede tilskud og udskydelse af udgifter til 4. kvartal. For hele 2006 forventes regnskabet at balancerer, når der indregnes omplaceringer og overførsler.

Kvartalregnskabet på beskæftigelsesindsatsen udviser et mindreforbrug på 47,4 mill. kr. Heraf skyldes 19,9 mill. kr. modtaget statsligt tilskud vedr. "En ny chance for alle" i juni måned, hvor kun en meget lille del er forbrugt på nuværende tidspunkt. Derudover er der hjemtaget 18 mill. kr. mere hjem i timetilskud til danskundervisning end budgetteret i de første 3. kvartaler.

En del af mindreforbruget på beskæftigelsesindsatsen skyldes den lave aktivitet der har været forbundet med etableringen af Jobcentrene og den vanskelige udfordring forvaltningen og dens medarbejdere har stået overfor. Forvaltningen har på kort tid skullet etablere en ny borgerrettet forvaltning med nye jobfunktioner og arbejdsgange, det har været mere vanskeligt end forventet og resultatet har været en betydelig nedgang i sagsproduktionen i både 2. og 3. kvartal. Iværksættelse af handleplan for Jobcentrene (BIU 178/2006) skal normaliserer driften de kommende måneder således at aktiviteten kommer tilbage til et mere normalt niveau.

På integrationsområdet er der et mindreforbrug på 1,6 mill. kr. i kvartalsregnskabet, dette skyldes ubrugte kvarterløftmidler.

Kvartalsregnskabet for undervisning af voksne indvandrere udviser et merforbrug på 3,7 mill. kr.. For hele året forventes et merforbrug på 1,4 mill. kr. på Sprogcenter Kigkurren som følge af faldende antal kurser, men uændret administration og husleje udgifter.

Mindreforbruget på 18,2 mill. kr. vedr. administration for centralforvaltningen skyldes manglende konteringer ifm. etablering af jobcentre 10,1 mill. kr. Endnu ikke afholdelse af Integrationspuljemidler på 4,4 mill. kr. Forskydning i afholdelse af Koordinationsudvalgsmidler på 3,7 mill. kr.

YDELSE: BESKÆFTIGELSESTILBUD TIL KONTANTHJÆLPSMODTAGERE

Ydelsen indeholder beskæftigelsesrettede tiltag for kontanthjælpsmodtagere mellem 18–65 år, der står udenfor arbejdsmarked eller har risiko for at blive udstødt af arbejdsmarkedet. Indsatsen varetages af jobcentre (indtil medium juni af overgangsentrene), Københavns Kommunes beskæftigelsescentre og en række eksterne leverandører, uddannelsesinstitutioner m.v. Beskæftigelsesindsatsen for målgruppen kan sammensættes af en række redskaber. Der kan gives tilbud om vejledning og opkvalificering, virksomhedspraktik eller ansættelse med løntilskud.

Beskæftigelsesindsats	3. kvartal 2006			
	Budgetteret Enhedspris kr.	Budgetteret Aktivitet Antal	Periodiseret budget 1.000 kr.	Afvigelse budget 1.000 kr.
Kontanthjælpsmodtagere	12.744	7.853	146.398	-46.316

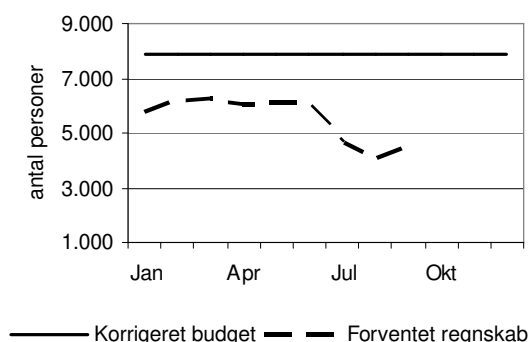
Beskrivelse:

Mindreforbruget på 46,3 mill. kr. for beskæftigelsestilbud for kontanthjælpsmodtagere skyldes dels modtaget statslige tilskudsmidler på 19,9 mill. kr. i juli måned til aktiviteter vedr. ”En ny chance for alle”. Indsatsen for målgruppen vil starte i 2006, men der er på nuværende tidspunkt kun forbrugt en meget lille del af midlerne.

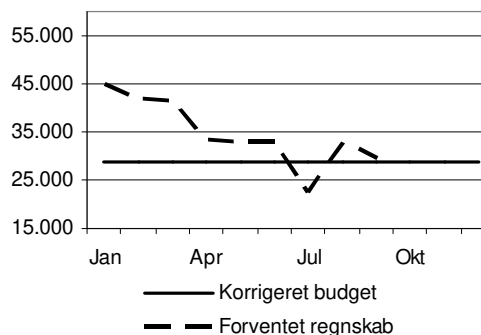
Mindreforbruget skal dels også forklares ved at der er hjemtaget 18 mill. kr. mere i timetilskud i årets første 3 kvartaler end budgetteret i perioden.

Det resterende mindreforbrug på 8,4 mill. kr. skyldes den lave aktivitet der har været forbundet med etableringen af Jobcentrene og den vanskelige udfordring forvaltningen og dens medarbejdere har stået overfor. Forvaltningen har på kort tid skullet etablere en ny borgerrettet forvaltning med nye jobfunktioner og arbejdsgange, det har været mere vanskeligt end forventet og resultatet har været en betydelig nedgang i sagsproduktionen i både 2. og 3. kvartal.

Kontanthjælpsmodtagere i aktive tilbud
3. kvartal 2006



Realiserede enhedsomkostninger
3. kvartal 2006



Antal kontanthjælpsmodtagere er lavere end budgettet, det skyldes de positive konjunkturer ifa. faldende ledighed. Faldet i antal aktiveret medfører stigende enhedspriser, da kapaciteten ikke kan tilpasses i samme omfang som ændringer i aktivitet.

Resultater

Mål	Resultatkrav	Realiseret
Kontanthjælpsgraden for unge mellem 18 og 29 år nedbringes til 5 pct.	5 pct.	5,3 pct.
Antallet af unge mellem 18 og 29 år, der har været på kontanthjælp i mere end 12 mdr. de seneste 4 år nedbringes med 10 pct. i forhold til 2004.	Ændring 10 pct.	13,3 pct.
Andelen af kontanthjælpsmodtagere i aktivt tilbud udgør 41 pct.	41 pct.	29 pct.
Kontanthjælpsgraden blandt etniske minoriteter	21 pct.	19,0 pct.

For nærmere beskrivelse af mål og resultater henvises til bilag 4.

Bevillingsområde: Beskæftigelsesindsats

YDELSE: BESKÆFTIGELSESTILBUD TIL SYGEDAGPENGENEMODTAGERE

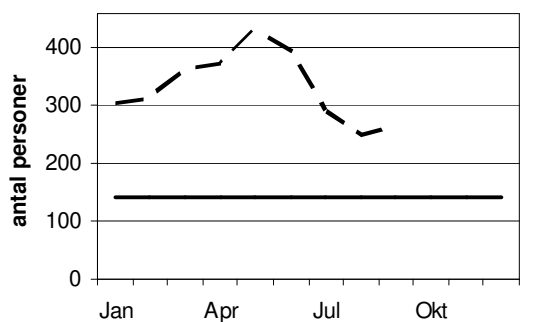
Ydelsen indeholder beskæftigelsesrettede tiltag for sygedagpengemodtagere mellem 18–65 år, der står udenfor arbejdsmarked eller har risiko for at blive udstødt af arbejdsmarkedet. Indsatsen varetages af jobcentre (indtil medio juni af overgangscentrene), Københavns Kommunes beskæftigelsescentre og en række eksterne leverandører, uddannelsesinstitutioner m.v. Beskæftigelsesindsatsen for målgruppen kan sammensættes af en række redskaber. Der kan gives tilbud om vejledning og opkvalificering, virksomhedspraktik eller ansættelse med løntilskud.

Beskæftigelsesindsats	3. kvartal 2006			
	Budgetteret Enhedspris kr.	Budgetteret Aktivitet Antal	Periodiseret budget 1.000 kr.	Afvigelse budget i 1.000 kr.
Sygedagpengemodtagere	86.099	141	11.231	909

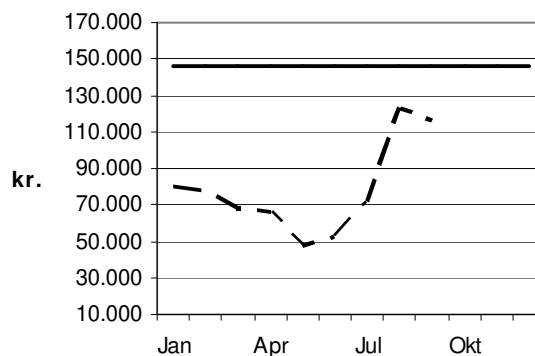
Beskrivelse:

Aktivisering af sygedagpenge modtagere viser et mindreforbrug på 0,9 mill. kr. Forbruget skal ses i sammenhæng med forbruget på beskæftigelsestilbud. Indtil etableringen af jobcentrene har det reelt ikke været muligt at dele udgifterne mellem kontanthjælpsmodtagere, sygedagpengemodtagere og revalidender korrekt.

Antal sygedagpenge i beskæftigelsestilbud i Enhedsomkostninger 3. kvartal 2006



— Korrigeret budget - - - Forventet regnskab



— Korrigeret budget - - - Forventet regnskab

Bevillingsområde: Beskæftigelsesindsats

YDELSE: BESKÆFTIGELSESTILBUD TIL REVALIDENDER

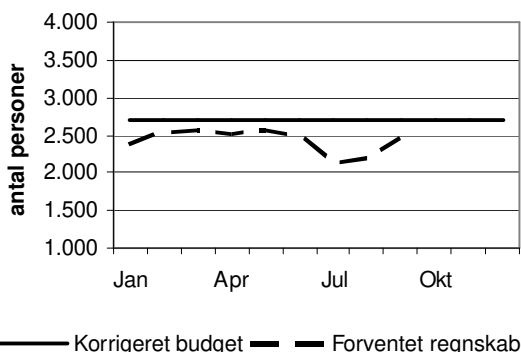
Ydelsen indeholder beskæftigelsesrettede tiltag for revalidender mellem 18–65 år, der står udenfor arbejdsmarked eller har risiko for at blive udstødt af arbejdsmarkedet. Indsatsen varetages af jobcentre (indtil medio juni af overgangscentrene), Københavns Kommunes beskæftigelsescentre og en række eksterne leverandører, uddannelsesinstitutioner m.v. Beskæftigelsesindsatsen for målgruppen kan sammensættes af en række redskaber. Der kan gives tilbud om vejledning og opkvalificering, virksomhedspraktik eller ansættelse med løntilskud.

Beskæftigelsesindsats	3. kvartal 2006			
	Budgetteret Enhedspris kr.	Budgetteret Aktivitet Antal	Periodiseret budget 1.000 kr.	Afvigelse budget i 1.000 kr.
Revalidender	8.492	2.700	23.777	-848

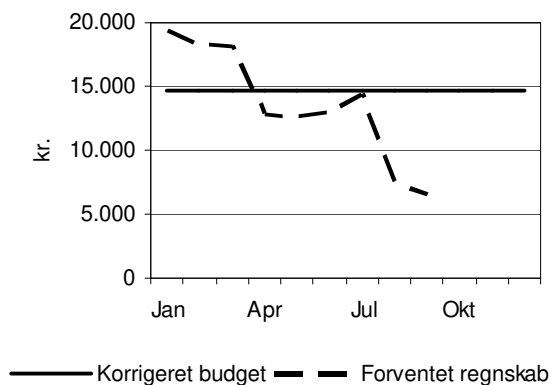
Beskrivelse:

Beskæftigelsestilbud til revalidender viser et merforbrug på 0,8 mill. kr. Forbruget skal ses i sammenhæng med forbruget på beskæftigelsestilbud. Indtil etableringen af jobcentrene har det reelt ikke været muligt at dele udgifterne mellem kontanthjælpsmodtagere, sygedagpengemodtagere og revalidender korrekt.

Antal revalidender i 3. kvartal 2006



Enhedsomkostninger 3. kvartal 2006



Resultater

Mål	Resultatkrav	Realiseret
Antallet af personer på revalideringsydelse der overgår til passiv kontanthjælp nedbringes med 5 pct. point.	5 pct.	25 pct.

For nærmere beskrivelse af mål og resultater henvises til bilag 4.

Bevillingsområde: Beskæftigelsesindsats

YDELSE: ADMINISTRATION VEDRØRENDE BESKÆFTIGELSESINDSATS

Ydelsen vedrører administrationsudgifter i beskæftigelsesindsatsen.

Beskæftigelsesindsats	3. kvartal 2006			
	Budgetteret Enhedspris kr.	Budgetteret Aktivitet Antal	Periodiseret budget 1.000 kr.	Afvigelse budget i 1.000 kr.
Administration	-	-	191.801	-1.120

Beskrivelse:

På administrationsområdet for beskæftigelsesindsatsen er der et mindreforbrug på 1 mill. kr. Det skyldes dels forskudt betaling for IT serviceaftale med Socialforvaltningen, og betaling for KOMMA systemet. Betalingerne falder i årets sidste måneder.

Resultater

Mål	Resultatkrav	Realiseret
I løbet af 2006 skal der etableres jobcenter i Københavns Kommune	Jobcenter	Jobcentrene er iværksat
Udbyttet af virksomhedskontakten skal stige således at forholdet mellem antal besøg og antal placeringer i virksomheder stiger med 5pct. i forhold til 2005.	Stigning på 5 pct.	Fald på 25 pct..

Bevillingsområde: Beskæftigelsesindsats

YDELSE: INTEGRATION

Integrationsindsatsen er rettet mod både udlændinge omfattet af Integrationsloven, samt kontanthjælpsmodtagere med etnisk minoritetsbaggrund. Indsatsen består overvejende af tilbud om danskundervisning, beskæftigelsesindsats, vejledning mv. Indsatsen varetages af Jobcenter Musvågevej, med enheden "Sprog og Integration" (indtil medium juni af overgangsentrene, Modtageenheden og Københavns Kommunes Beskæftigelsescentre). Integrationslovsindsatsen omfatter såvel beskæftigede, husstandsfor sørgede og introduktionsydelsesmodtagere.

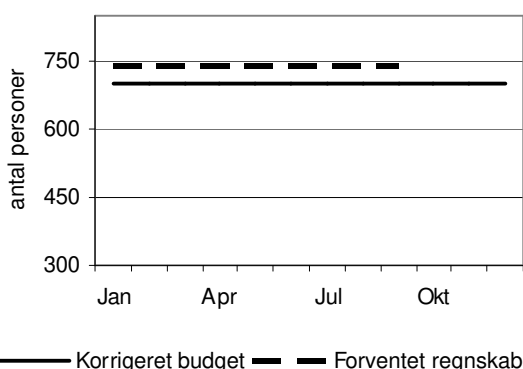
Integration	3. kvartal 2006			
	Budgetteret Enhedspris kr.	Budgetteret Aktivitet Antal	Periodiseret budget 1.000 kr.	Afvigelse budget i 1.000 kr.
Integrationsudlændinge i introduktionsprogrammer	59.437	700	31.191	-3.062
Programtilskud	-59.437	700	-29.748	3.062
Grundtilskud + resultattilskud 1)	-12.485	1.243	-8.818	81
Administration	0	0	25.702	-1.727
I alt			18.327	-1.646

1) Beskæftigelses- og Integrationsforvaltningen modtager i 2006, 38,7 pct. af kommunens integrationsindtægter. O g enhedsprisen er derfor forskellig fra de faktiske tilskud fra staten

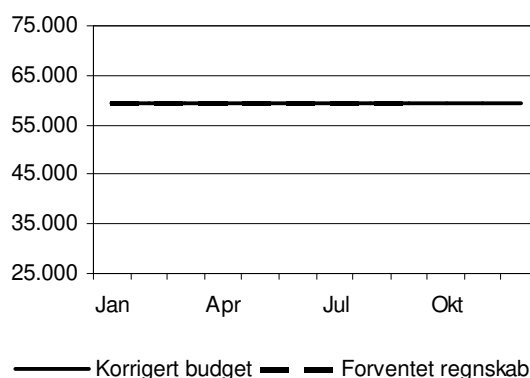
Beskrivelse:

På integrationsområdet er der et mindreforbrug på 1,6 mill. kr. som skyldes ubrugte kvarterløftmidler.

Antal personer i introduktionsprogrammer i 3. kvartal 2006



Enhedsomkostninger 3. kvartal 2006



Resultater

Mål	Resultatkrav	Realiseret
-----	--------------	------------

Kontanthjælpsgraden blandt etniske minoriteter nedbringes til 21 pct. i 2006	21 pct.	19,5 pct.
Mindst 90 pct. af udlændinge omfattet af integrationsloven tilbydes deltagelse i introduktionsprogrammet	90 pct.	Ikke målt i 3.kvartal
Mindst 80 pct. af udlændinge omfattet af integrationsloven deltager i introduktionsprogrammet i mere end 6 mdr.	80 pct.	Ikke målt i 3.kvartal
Halvdelen af integrationsudlændinge påbegynder 6 mdr.'s sammenhængende ordinær beskæftigelse inden udløbet af den treårige introduktionsperiode	50 pct.	Ikke målt i 3.kvartal

For nærmere beskrivelse af mål og resultater henvises til bilag 4.

Den manglende måling i 3. kvartal skyldes datamæssige problemer, som har baggrund i omstruktureringen i forvaltningen.

Bevillingsområde: Beskæftigelsesindsats

YDELSE: UNDERVISNING AF VOKSNE INDVANDRERE

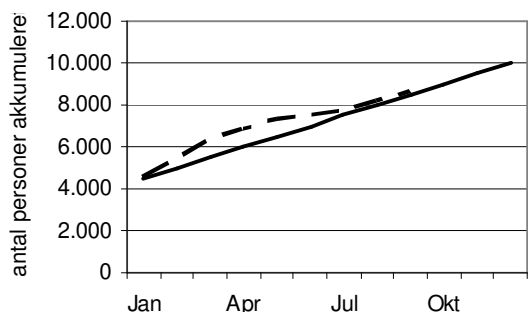
Målgruppen for området er voksne udlændige, der er fyldt 18 år og bor i København, området omfatter visitering, danskundervisning i op til 3 år og en afsluttende prøve. Undervisningen foregår på sprogcentre.

Undervisning af voksne indvandrere	3. kvartal 2006			
	Budgetteret Enhedspris kr.	Budgetteret Aktivitet Antal	Periodiseret budget 1.000 kr.	Afvigelse budget i 1.000 kr.
Undervisning af voksne indvandrere	3.887	10.000	38.865	3.732

Beskrivelse:

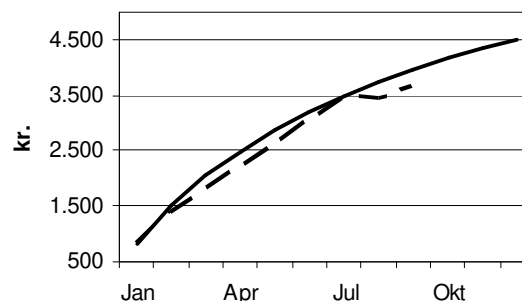
Undervisning af voksne indvandrere udviser et merforbrug på 3,7 mill. kr. For hele året forventes et merforbrug på 1,4 mill. kr. som følge af faldende antal kursister men uændret administration og husleje udgifter. Merforbruget i regnskabet skyldes generelt ændrede betalingsmønstre i forhold til tidligere.

Antal voksne indvandrere der modtager undervisning i 3. kvartal 2006



— Korrigeret budget - - - Forventet regnskab

Enhedsomkostninger 3. kvartal 2006



— Korrigeret budget - - - Forventet regnskab

Resultater

Mål	Resultatkrav	Realiseret
Individuelle læringsplaner videreudvikles, så beståelsesprocenten blandt de selvforsørgende kursister på danskundervisningens modul 2 og 3 øges, I de første 10 måneder af 2004 var beståelsesprocenten 62.	70 pct. for 2005	Ikke målt I 3. kvartal 2006.

Kursisternes tilfredshed med undervisningens tilrettelæggelse.	50 pct. for 2005	Ikke målt i 3. kvartal 2006.
--	------------------	------------------------------

Målene fremgår af budget 2006 men er alene individuelle mål for Sprogskolen Kigkurren og skal derfor ikke ses som fælles mål for alle sprogskolerne som Københavns Kommune samarbejder med. Ifølge planen skal der alene følges op hvert 3. år.

For nærmere beskrivelse af mål og resultater henvises til bilag 4.

BEVILLINGSOMRÅDE: BESKÆFTIGELSESIKTSATS

YDELSE: ADMINISTRATIONSUDGIFTER

Ydelsen vedrører administrationsudgifter i centralforvaltningen.

	3. kvartal 2006			
	Budgettet Enhedspris kr.	Budgettet Aktivitet Antal	Periodiseret budget 1.000 kr.	Afvigelse budget i 1.000 kr.
Administration	-	-	81.760	-18.213

Beskrivelse:

Mindreforbruget på 18,2 mill. kr. vedr. administration for centralforvaltningen skyldes:

- Manglende konteringer ifm. etablering af jobcentre 10,1 mill. kr.
- Endnu ikke afholdelse af Integrationspuljemidler på 4,4 mill. kr.
- Forskydning i afholdelse af Koordinationsudvalgsmidler på 3,7 mill. kr.

3. AN LÆGSUDGIFTER

Bevillingsområde	Korrigeret budget (periodiseret)	Regnskab	Afvigelse
Nettoudgifter i 1.000 kr.	3. kvartal 2006	3. kvartal 2006	3. kvartal 2006
Beskæftigelsesindsats	0	0	0
Sum	0	0	0

Anlægsudgifter er en bevilling Beskæftigelses- og Integrationsforvaltningen har fået ifm. budgetombrydningen af Familie- og Arbejdsmarkedsforvaltningens budget. Der forventes ikke forbrug på bevillingen før senere på året.

4. EFTERSPØRGSELSTYREDE OVERFØRSLER

Efterspørgselstyrede overførsler på funktionsniveau

Bevillingsområde	Korrigeret budget (periodiseret)	Regnskab	Afvigelse
Nettoudgifter i 1.000 kr.	3. kvartal 2006	3. kvartal 2006	3. kvartal 2006
<i>Rammebelagte områder, drift</i>			
0501 Kontanthjælp	576.687	569.460	-7.227
0504 Kontanthjælp vedrørende flytning	0	-4	-4
0505 Aktiverede kontanthjælpsmodtagere	330.080	224.849	-105.231
0541 Løntilskud m.v.	170.799	129.951	-40.848
0560 Introduktionsprogrammer	0	139	139
0561 Introduktionsydelse	3.004	1.111	-1.893
0571 Sygedagpenge	390.449	407.741	17.292
0573 Kontanthjælp	277.589	305.532	27.943
0595 Jobtræningsordninger	23.356	17.155	-6.201
0598 Beskæftigelsesindsatsen	2.908	6.999	4.091
Sum	1.774.872	1.662.933	-111.939

Efterspørgselstyrede overførsler områdeopdelt

Bevillingsområde	Korrigeret budget (periodiseret)	Regnskab	Afvigelse
Nettoudgifter i 1.000 kr.	3. kvartal 2006	3. kvartal 2006	3. kvartal 2006
<i>Efterspørgselstyrede overførsler</i>			
Forsørgelsesydelse og tillægsydelse	1.184.356	1.099.837	-84.519
Andre forsørgelsesydelse	5.912	8.249	2.337
Fleksjob, skånejob og ledighedsydelse	170.799	129.951	-40.848
Sygedagpenge	390.449	407.741	17.292
Ansættelse af dagpengemodtagere med løntilskud	23.356	17.155	-6.201
Sum	1.774.872	1.662.933	-111.939

Bevillingsområdet efterspørgselstyrede overførsler udviser for året første tre kvartaler i 2006 et mindreforbrug på 111,9 mill. kr. Mindreforbruget skal sammenholdes med et forventet mindreforbrug for hele året på 85,2 mill. kr.

På forsørgelsesydelse, tillægsydelse og andre forsørgelsesydelsesydelse, som omfatter kontanthjælp, introduktionsydelse og orlovsydelse viser kvartalsregnskabet et mindreforbrug på 84,5 mill. kr., som primært skyldes, at antal kontanthjælpsmodtagere er faldet. Mindreforbruget skal sammenholdes med et forventet mindreforbrug for hele året på 90,7 mill. kr. Det bemærkes, at mindreforbruget forventes at ville stige i løbet af året som følge af et fortsat faldende antal kontanthjælpsmodtagere.

På fleksjob, skånejob og ledighedsydelse viser kvartalsregnskabet et mindreforbrug på 40,8 mill. kr., som skal sammenholdes med et forventet mindreforbrug for hele året på 2,1 mill. kr. Det relativt store mindreforbrug i kvartalsregnskabet skyldes periodisering af budgettet idet en forholdsmeæssig stor andel af budgettet ligger i årets første tre kvartaler.

Sygedagpengeomådet viser i kvartalsregnskabet et merforbrug på 17,3 mill. kr., som skyldes, at antal sygedagpengesager over 52 uger uden refusion fra staten er steget henover sommeren. Stigningen forventes at ophøre i sidste del af 2006, da handlingsplanen for normalisering af driften på jobcentrene bl.a. betyder, at der tilføres ekstra ressourcer til sygedagpengeopfølgningen. For 2006 som helhed forventes et merforbrug på 7,1 mill. kr.

Bevillingsområde efterspørgselsstyrede overførsler

YDELSE: KONTANTHJÆLP SYDELSER

Kontanthjælpsydelse omfatter kontanthjælp, revalideringsydelse, løntilskud og kontanthjælp til personer over 60 år.

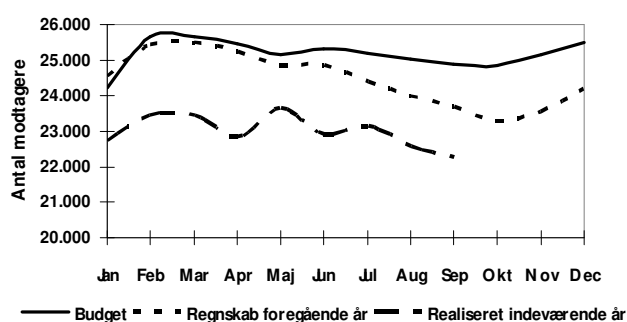
	3. kvartal 2006			
	Enhedspris budgetteret kr.	Aktivitet budgetteret Antal	Periodiseret budget 1.000 kr.	Afvigelse budget i 1.000 kr.
Kontanthjælp / starthjælp	85.864	22.297	957.265	-40.311
Revalideringsydelse	135.660	2.407	163.269	-37.844
Løntilskud	156.952	200	15.657	-4.676
Kontanthjælp til pers. over 60 år	73.260	277	10.144	-1.408

Beskrivelse:

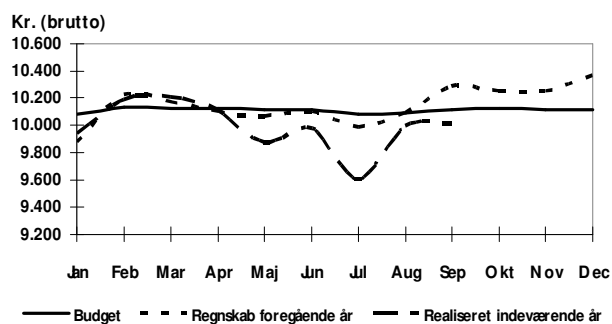
Kontanthjælpsydelse viser i kvartalsregnskabet et mindreforbrug på 84,2 mill. kr., som skyldes et faldende antal kontanthjælpsmodtagere.

Der er i 2006 budgetteret med 24.905 kontanthjælpsmodtagere. I tredje kvartalsregnskab 2006 udgør det realiserede antal modtagere 22.652. For året som helhed forventes 22.500 kontanthjælpsmodtagere, idet antal modtagere og udgifterne til kontanthjælp forventes at falde yderligere i løbet af 2006 som konsekvens af den aktive beskæftigelsesindsats og en fortsat positiv konjunkturudvikling. Mindreforbruget forventes dermed at øges i løbet af året, hvilket resulterer i et forventet mindreforbrug for året som helhed på 90,7 mill. kr.

Antal personer, kontanthjælpsydelse i 3. kvartal 2006



Enhedsomkostninger, kontanthjælpsydelse 3. kvartal 2006



Bevillingsområde efterspørgselsstyrede overførsler

YDELSE: TILBAGEBETALINGER

Tilbagebetalinger omfatter tilbagebetalinger af kontanthjælp.

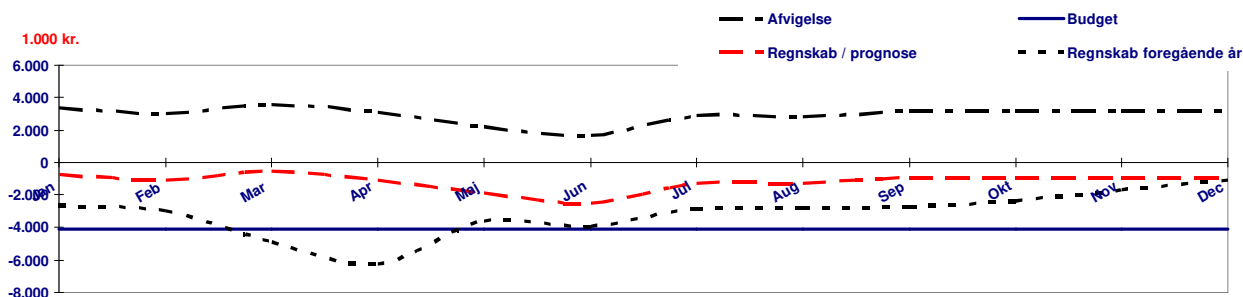
	3. kvartal 2006			
	Enhedspris budgetteret kr.	Aktivitet budgetteret Antal	Periodiseret budget 1.000 kr.	Afvigelse budget i 1.000 kr.
Kontanthjælp / starthjælp	-	-	-18.528	13.449

Beskrivelse:

Tilbagebetalinger af kontanthjælp viser i årets første ni måneder en mindreindtægt netto på 13,4 mill. kr.,

Nettomindreindtægten på 13,4 mill. kr. skal, som nævnt i det forventede regnskab, ses i sammenhæng med det generelle fald i antal kontanthjælpsmodtagere, men skyldes også, at der er opstået en pukkel af sager i afsnittet for Optrækning og Ejendomsskat i Kultur og Fritidsforvaltningen, som i 2005 har overtaget opkrævningen for tilbagebetalinger af kontanthjælp. De manglende opkrævninger i Optrækning og Ejendomsskat beror på, at der mangler at blive etableret en elektronisk løsning for opkrævningerne, samt at Optrækning og Ejendomsskat i en periode ikke har haft mulighed for at foretage alle de fornødne opkrævninger manuelt, da enheden har manglet ressourcer til løsning af opgaven. Det forventes, at der findes en løsning på opkrævningen af tilbagebetalingerne inden årets udgang, og at puklen af sager afvikles, da der i 2006 er tilført ekstra ressourcer til opgaven. På den baggrund forventes de samlede indtægterne i 2006 at være på niveau med indtægterne i 2005 svarende til en indtægt på netto 19 mill. kr. og en mindreindtægt på 5,6 mill. kr.

Tilbagebetalinger kontanthjælpsydelse, månedlige indtægter



Bevillingsområde efterspørgselsstyrede overførsler

YDELSE: TILLÆGSYDELSER

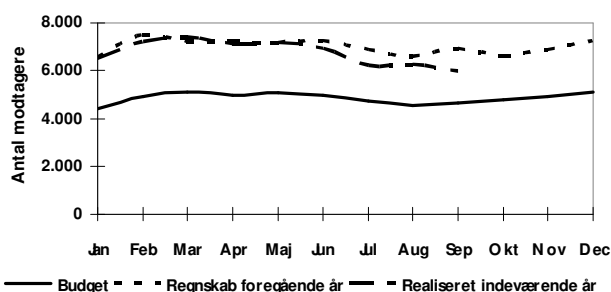
Tillægsydelser omfatter særlig støtte, følgeudgifter ved revalidering og aktiveringsgodtgørelse.

	3. kvartal 2006			
	Enhedspris budgetteret kr.	Aktivitet budgetteret Antal	Periodiseret budget 1.000 kr.	Afvigelse budget i 1.000 kr.
Særlig støtte	28.053	1.319	18.503	-24
Følgeudgifter ved revalidering	51.224	625	16.005	-7.958
Aktiveringsgodtgørelse	15.319	2.877	22.040	-5.745

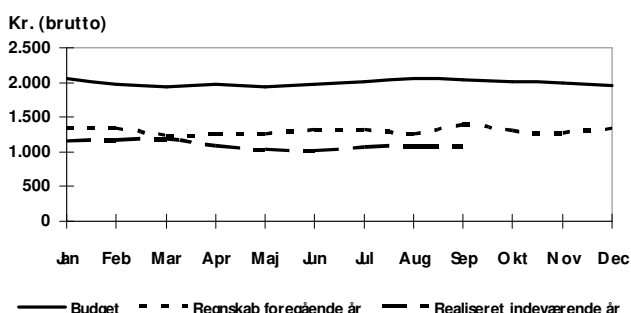
Beskrivelse:

Tillægsydelser viser i kvartalsregnskabet et mindreforbrug på 13,7 mill. kr., hvilket skal sammenholdes med et forventet mindreforbrug for året som helhed på 15,2 mill. kr. Da mindreforbruget i kvartalsregnskabet skal ses i sammenhæng med udviklingen på kontanthjælp i øvrigt, hvor der forventes et faldende antal kontanthjælpsmodtagere, giver kvartalsregnskabet ikke anledning til bemærkninger.

Antal personer, tillægsydelser 3. kvartal 2006



Enhedsomkostninger, tillægsydelser 2006



Særlig støtte

På særlig støtte er der budgetteret med 1.328 helårsmottagere i 2006. Det realiserede antal mottagere i årets første tre kvartaler udgør 3.491, men kvartalsregnskabet viser alligevel balance, som skyldes at den budgetterede enhedspris i 2006 er højere end den faktiske enhedspris. Som nævnt i det forventede regnskab skyldes forskellene i enhedspriserne, at enhedspriserne i budget 2006 ikke er opgjort specifikt på ydelserne i forbindelse med deling af budget mellem Beskæftigelses- og Integrationsforvaltningen og Socialforvaltningen og ny forvaltningsstruktur, men er baseret på de gennemsnitlige enhedspriser i budget 2006 før ombyrden af budgettet til de to forvaltninger.

For året som helhed forventes et merforbrug på 6,4 mill. kr., da antal kontanthjælpsmodtagere forventes at stige sidst på året som følge af den normale sæsonkorrektio.

Følgeudgifter ved revalidering

På følgeudgifter ved revalidering udviser kvartalsregnskabet et mindreforbrug på 8 mill. kr., der som helhed bekræfter det forventede mindreforbrug for året som helhed på 12,5 mill. kr.

Det bemærkes, at antal helårsmottagere i budget 2006 udgør 625 med en gennemsnitlige årlige netto ydelse pr. helårsmottager på 34.150 kr. I kvartalsregnskabet udgør det realiserede antal mottagere derimod 810 og den gennemsnitlige ydelse 13.251 kr. (omregnet til årlig ydelse pr. helårsmottager). For året som helhed forventes 750 mottagere og en årlig ydelse på 11.764 kr. Antal mottagere i 2006 er altså højere end budgetteret, mens ydelsen er lavere end budgetteret. Samlet forventes et mindreforbrug.

Aktiveringsgodtgørelse

Antal helårsmodtagere på aktiveringsgodtgørelse udgør 2.897 i budget 2006. Det realiserede antal modtagere i årets første tre kvartaler udgør 2.436, som svarer til et mindreforbrug på 5,7 mill. kr. Det forventede antal modtagere i 2006 udgør 2.454 svarende til et mindreforbrug på 9 mill. kr. Kvartalsregnskabet giver ikke anledning til bemærkninger til det forventede regnskab.

Bevillingsområde efterspørgselsstyrede overførsler

YDELSE: ANDRE FORSØRGELSESYDELSER, INTRODUKTIONSYDELSE

Introduktionsydelse ydes til nyindrejste udlændinge, som er omfattet af introduktionsprogram efter Integrationsloven, og ydes i 3 år efter indrejse til Danmark.

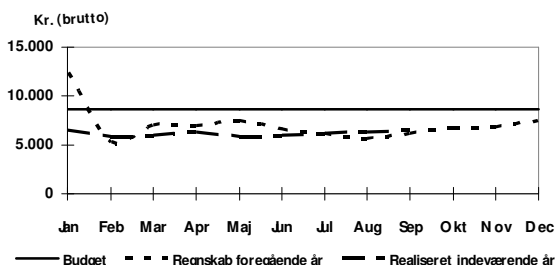
	3. kvartal 2006			
	Enhedspris budgetteret	Aktivitet budgetteret	Periodiseret budget	Afvigelse budget
	kr.	Antal	1.000 kr.	1.000 kr.
Introduktionsydelse	38.975	154	3.004	-1.893

Beskrivelse:

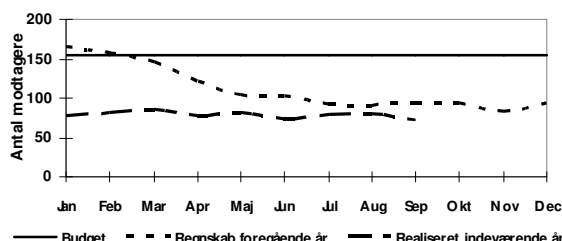
Antal modtagere af introduktionsydelse i budget 2006 udgør 154. I kvartalsregnskabet udgør introduktionsydelsesmodtagere 79 (omregnet til helårsmodtagere), som svarer til et mindreforbrug på 1,9 mill. kr. Kvartalsregnskabet bekræfter som helhed det forventede mindreforbrug for året på 2,5 mill. kr. og det forventede antal helårsmodtagere på 80.

Mindreforbruget skal, som nævnt i det forventede regnskab, ses i sammenhæng med, at antallet af modtagere af introduktionsydelse igennem en årrække har været faldende som følge af stramninger i lovgivningen. Afgangen er dog aftaget i sidste del af 2005 og antal helårsmodtagere i 2006 forventes at ligge på niveau med antal modtagere i årets start.

Antal personer, introduktionsydelse 3. kvartal 2006



Enhedsomkostninger, Introduktionsydelse 3. kvartal 2006



Bevillingsområde efterspørgselsstyrede overførsler

YDELSE: ANDRE FORSØRGELSESYDELSER, ORLOVSYDELSE

Reglerne om børnepasningsorlov gælder for forældre til børn, der er født før d. 1. januar 2002, og giver forældre til børn under 9 år mulighed for at få orlov til pasning i en periode på op til 52 uger.

	3. kvartal 2006			
	Enhedspris budgetteret kr.	Aktivitet budgetteret Antal	Periodiseret budget 1.000 kr.	Afvigelse budget 1.000 kr.
Orlovsydelse	173.339	34	2.908	4.091

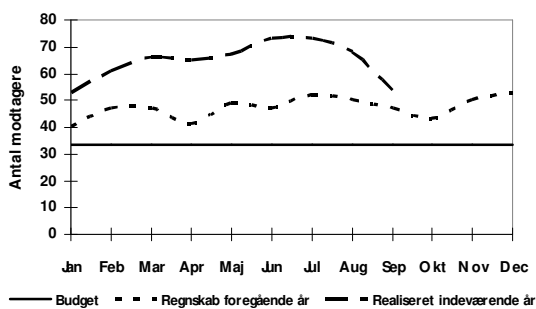
Beskrivelse:

I 2006 er der budgetteret med 34 modtagere af orlovsydelse. I årets første tre kvartaler udgør det realiserede antal modtagere 64 svarende til et merforbrug på 1 mill. kr.

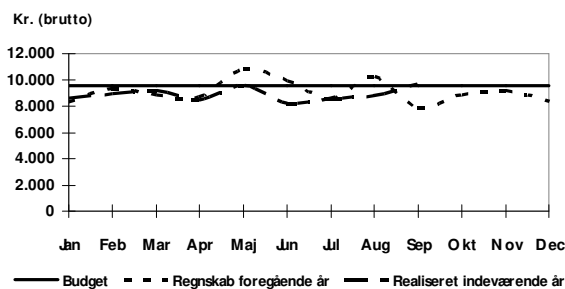
Herudover viser kvartalsregnskabet et merforbrug på 3,1 mill. kr. til berigtigelser af statsrefusion, der vedrører aktivitet på området for beskæftigelsesordninger i 2005. Berigtigelserne modregnes i 2006 i refusion på beskæftigelsesordninger på området for efterspørgselsstyrede overførsler, som omfatter orlovsydelse.

Kvartalsregnskabet bekræfter som helhed det forventede merforbrug for året på 4,2 mill. kr. og det forventede antal helårsmodtagere på ca. 66.

Antal personer,
orlovsydelse 3. kvartal 2006



Enhedsomkostninger,
orlovsydelse 3. kvartal 2006



Bevillingsområde efterspørgselsstyrede overførsler

YDELSE: FLEKSJOB, SKÅNEJOB OG LEDIGHEDSYDELSE

Ydelsen omfatter løntilskud til fleks- og skånejob samt ledighedsydelse.

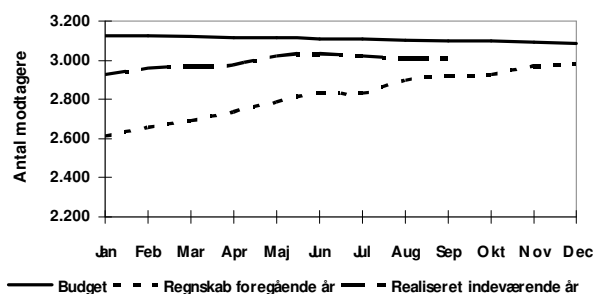
	3. kvartal 2006			
	Enhedspris budgetteret kr.	Aktivitet budgetteret Antal	Periodiseret budget 1.000 kr.	Afvigelse budget 1.000 kr.
Løntilskud til personer i fleksjob	95.737	2.219	106.231	-35.610
Ledighedsydelse til kontanthjælps- og sygedagpengemodtagere, der afventer fleksjob	162.539	759	61.695	-3.868
Løntilskud til personer i skånejob	42.126	136	2.874	-1.370
I alt	55	3.115	170.799	-40.848

Beskrivelse:

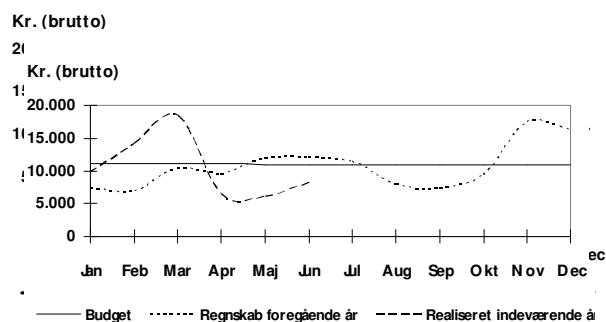
Løntilskud til fleksjob, skånejob og ledighedsydelse viser i kvartalsregnskabet et mindreforbrug på 40,8 mill. kr. Mindreforbruget skyldes hovedsageligt periodiseringen af budgettet på løntilskud til fleksjob, idet en forholdsmæssig stor andel af budgettet ligger i årets første tre kvartaler.

Kvartalsregnskabet giver ikke anledning til bemærkninger til det forventede regnskab, hvor der forventes et mindreforbrug for hele året på 2,1 mill. kr.

Antal personer, der er i fleksjob, skånejob / modtager ledighedsydelse 3. kvartal 2006



Enhedsomkostninger fleksjob, skånejob og ledighedsydelse 3. kvartal 2006



Løntilskud til fleksjob

På løntilskud til fleksjob udgør det realiserede antal modtagere i kvartalsregnskabet 2.170, hvilket er 45 modtagere færre end det budgetterede som gennemsnit i hele 2006. Da der er indgået kontrakt med Center for Job på Særlige Vilkår om 2.400 pladser i 2006 forventes dog en fortsat tilgang til ordningen svarende til, at der ved udgangen af året er knap 2.400 på fleksjob og som helhed balance ved årets udgang. Mindreforbruget i kvartalsregnskabet på 35,6 mill. kr. skyldes hovedsageligt periodiseringen af budgettet, idet en forholdsmæssig stor andel af budgettet ligger i årets første tre kvartaler.

Ledighedsydelse

På ledighedsydelse er der i 2006 budgetteret med 758 helårspersoner. Der har igennem de seneste år været en fortsat tilgang til ordningen som følge af en øget visitation til fleksjob, der har oversteget det forventede.

I 2006 har der som gennemsnit i årets første ni måneder været 681 personer på ledighedsydelse, som viser sig i et mindreforbrug på 3,9 mill. kr. Under antagelse af, at antal personer på ledighedsydelse i resten af 2006 vil ligge på niveau med antal modtagere i første del af 2006 forventes ca. 680 i gennemsnit for året som helhed. Mindreforbruget falder dog hen imod årets slutning, da den realiserede enhedspris i 2006 er højere end den budgetterede. I alt forventes et mindreforbrug i 2006 på 1,4 mill. kr.

Skånejob

I 2006 er der budgetteret med 136 helårspersoner på skånejob. Antallet af modtagere af skånejob i årets første ni måneder i 2006 udgør 141, men kvartalsregnskabet udviser alligevel et mindreforbrug på 1,4 mill. kr., da den realiserede enhedspris har været noget lavere end den budgetterede. For året som helhed forventes ca. 140 helårspersoner på skånejob og et mindreforbrug på 0,1 mill. kr.

Bevillingsområde efterspørgselsstyrede overførsler

YDELSE: SYGEDAGPENGE

Sygedagpenge omfatter på området sygedagpengesager efter fra 4 uge. Sygedagpengesager under 4 uger, hvor staten yder 100 pct. refusion registreres på området for finansposter.

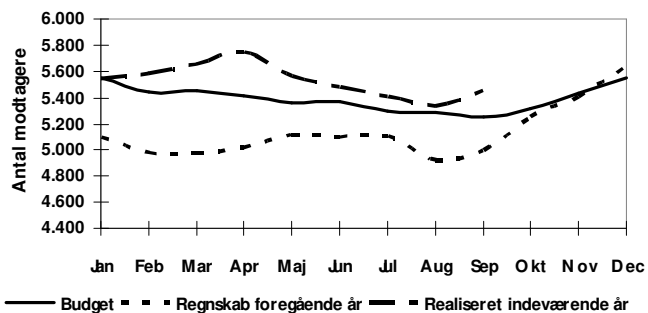
	3. kvartal 2006			
	Enhedspris budgetteret kr.	Aktivitet budgetteret Antal	Periodiseret budget 1.000 kr.	Afvigelse budget 1.000 kr.
Sygedagpenge efter 52 uger u/ref.	245.057	1.232	150.970	10.420
Sygedagpenge 4-52 uger m/50 pct. ref.	119.422	4.147	247.651	4.750
Sygedagpenge regres	-241.770	68	-8.171	2.121
I alt			390.450	17.291

Beskrivelse:

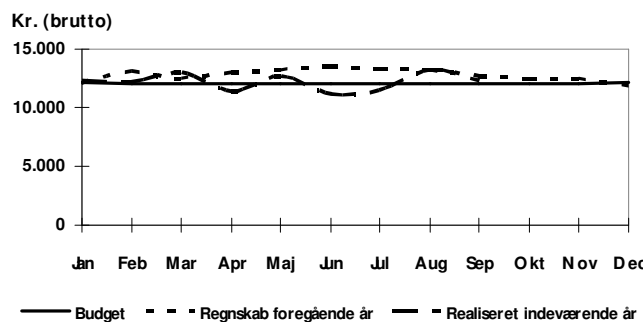
Sygedagpengeområdet viser i kvartalsregnskabet et merforbrug på 17,3 mill. kr., der hovedsageligt skyldes, at antallet af sygedagpengesager over 52 uger uden refusion fra staten er øget.

Det forventes, at antal sager over 52 uger vil reduceres i løbet af sidste del af 2006, da der som del af handlingsplanen for normalisering af driften på jobcentrene tilføres ekstra ressourcer til sygedagpengeopfølgningen. For 2006 som helhed forventes sygedagpengeområdet at udvise et merforbrug på 7,1 mill. kr.

Antal personer på sygedagpenge 3. kvartal 2006



Enhedsomkostninger 3. kvartal 2006



Mål	Resultatkrav	Realiseret
Den gennemsnitlige varighed pr. sygedagpenge-sag for alle løbende sager skal fastholdes under 33 uger	33 uger	41,5 uger

For nærmere beskrivelse af mål og resultater henvises til bilag 4.

Bevillingsområde efterspørgselsstyrede overførsler

YDELSE: ANSÆTTELSE AF DAGPENGEMODTAGERE MED LØNTILSKUD

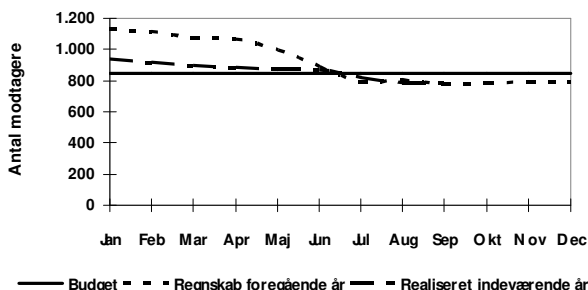
Ansættelse af dagpengemodtagere med løntilskud omfatter pladser under jobtræningsordning, der stilles til rådighed for AF for forsikrede ledige (kvote pladser).

	3. kvartal 2006			
	Enhedspris budgetteret kr.	Aktivitet budgetteret Antal	Periodiseret budget 1.000 kr.	Afvigelse budget 1.000 kr.
Ansættelse af dagpengemodtagere med løntilskud	55.284	845	23.356	-6.202

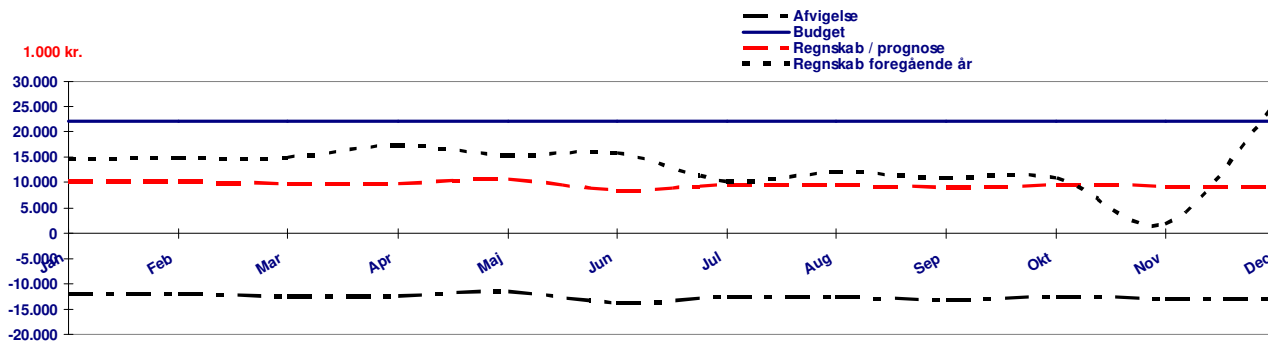
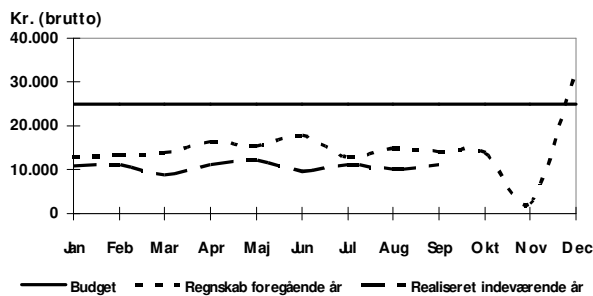
Beskrivelse:

Antal dagpengemodtagere med løntilskud udgør 875 helårsmodtagere i budget 2006. Det realiserede antal dagpengemodtagere i årets første tre kvartaler udgør 862, som viser sig i et mindreforbrug på 6,2 mill. kr. Kvartalsregnskabet giver ikke anledning til bemærkninger til det forventede regnskab for året som helhed, hvor der forventes et mindreforbrug på 1,1 mill. kr. Der skal i forbindelse med kvartalsregnskabet tages højde for, at tilskuddene fra staten i starten af året er højere end den faktiske udnyttelse af ordningen giver grundlag for: Det skyldes, at tilskuddene i årets første måneder er hjemtaget med udgangspunkt i den budgetterede anvendelse af ordningen i årets start. Budgettet er i forbindelse med august prognosen reduceret med 13,1 mill. kr., der er afsat til dækning af udgifter på sygedagpengeområdet.

Antal personer på løntilskud til dagpengemodtagere 3. kvartal 2006



Enhedsomkostninger, løntilskud til dagpengemodtagere 3. kvartal 2006



5. FINANSPOSTER

Bevilling	3. kvartal 2006		
	Nettoudgifter i 1.000 kr.	Korrigeret budget 2006 (periodiseret)	Forbrug
Finansposter	0	-117.778	-117.778
Sum	0	-117.778	-117.778

Kvartalsregnskabet på finansposter viser en forskydning på -117,8 mill. kr. Afvigelsen skyldes en ændring af de kortfristede tilgodehavende med på 16,3 mill. kr., en ændring i kortfristet gæld på -136,9 mill. kr. og endelig en ændring i langfristet tilgodehavende på 2,8 mill. kr.

	Korr. Budget 1.000 kr.	Afvigelse 1.000 kr.
Finansposter i alt		
Kortfristede tilgodehavende	0	16.336
Kortfristet gæld i øvrigt	0	-136.921
Langfristet tilgodehavende	0	2.807

De kortfristede tilgodehavende udviser en afvigelse på 16,4 mill. kr. som er sammensat af

- Institutionernes henlæggelser på 8,0 mill. kr. Posten er overtaget fra Ungdoms- og Uddannelsesforvaltningen. Henlæggelsen vil udgiftsføres i indeværende år på funktion 5.60 Integrationsprogrammer.
- De resterende 8,4 mill. kr. vedrører hovedsageligt ændringer i betalingskonti

Den kortfristede gæld i øvrigt udviser en afvigelse på -136,9 mill. kr.

- De -125,6 mill. kr. er den hjemtagne refusion for august måned. Staten udbetaler statsrefusionen sidste dag i måneden, denne konteres som kortfristet gæld indtil udkontering.
- De 10,2 mill. kr. vedrører de statsfinansierede overførsler.
- De -8,9 mill. kr. er leverandørgæld fra KØR-kreditor. Den overførte primosaldo fra Familie- og Arbejdsmarkedsforvaltningen var -27,1 mill. kr.
- -8,3 mill. kr. i kortfristet gæld til andre. Den overførte primosaldo fra Familie- og Arbejdsmarkedsforvaltningen var -1,8 mill. kr.
- -4,3 mill. kr. vedrører mellemregningskonto. Den overførte primosaldo fra Familie- og Arbejdsmarkedsforvaltningen var 40,9 mill. kr.

Afvigelsen i langfristet gæld vedrører deposita vedrørende indgåede lejemål. Lejemålene er ikke indgået i 2006, det er overførsel af primosaldo fra tidligere forvaltning.

