

BESKÆFTIGELSE- OG INTEGRATIONSFORVALTNINGEN

FORVENTET REGNSKAB 2006



3 oktober 2006

Kontoret for Budget, Regnskab og Kontrol

INDHOLD SFORTEGNELSE

1. SAMLET BESKRIVELSE	3
RAMMEBELAGTE OMRÅDER (BESKÆFTIGELSESDSATSEN)	4
EFTERSPØRGSELSSTYREDE O VERFØRSLER	4
2. BESKÆFTIGELSESDSATS	5
BEVILLINGSO MRÅDE: BESKÆFTIGELSESDSATS	6
YDELSE: BESKÆFTIGELSESTILBUD TIL KON TANTHJÆLPSM O D TAGERE	6
BEVILLINGSO MRÅDE: BESKÆFTIGELSESDSATS	8
YDELSE: BESKÆFTIGELSESTILBUD TIL SYGEDAGPEN GEM O D TAGERE	8
BEVILLINGSO MRÅDE: BESKÆFTIGELSESDSATS	9
YDELSE: BESKÆFTIGELSESTILBUD TIL REVALIDEN DER	9
BEVILLINGSO MRÅDE: BESKÆFTIGELSESDSATS	10
YDELSE: ADMINISTRATION VED RØRENDE BESKÆFTIGELSESDSATS	10
BEVILLINGSO MRÅDE: BESKÆFTIGELSESDSATS	11
YDELSE: INTEGRATION	11
BEVILLINGSO MRÅDE: BESKÆFTIGELSESDSATS	13
YDELSE: UNDERVISNING AF VOKSNE I N D VAND RERE	13
BEVILLINGSO MRÅDE: BESKÆFTIGELSESDSATS	15
YDELSE: ADMINISTRATION SUDGIFTER	15
3. ANLÆGSUDGIFTER	16
4. EFTERSPØRGSELSSTYREDE O VERFØRSLER	17
BEVILLINGSO MRÅDE EFTERSPØRGSELSSTYREDE O VERFØRSLER	19
YDELSE: KON TANTHJÆLPSYDELSER	19
BEVILLINGSO MRÅDE EFTERSPØRGSELSSTYREDE O VERFØRSLER	21
YDELSE: TILBAGEBETALINGER	21
BEVILLINGSO MRÅDE EFTERSPØRGSELSSTYREDE O VERFØRSLER	22
YDELSE: TILLÆGSYDELSER	22
BEVILLINGSO MRÅDE EFTERSPØRGSELSSTYREDE O VERFØRSLER	23
YDELSE: ANDRE FORSØRGELSESYDELSER, I N TRO DUKTION SYDELSE	23
BEVILLINGSO MRÅDE EFTERSPØRGSELSSTYREDE O VERFØRSLER	24
YDELSE: ANDRE FORSØRGELSESYDELSER, O RLOVSYDELSE	24
BEVILLINGSO MRÅDE EFTERSPØRGSELSSTYREDE O VERFØRSLER	25
YDELSE: FLEKSJ O B, SKÅN E, D B O G LEDIGHEDSYDELSE	25
BEVILLINGSO MRÅDE EFTERSPØRGSELSSTYREDE O VERFØRSLER	27
YDELSE: SYGEDAGPENGE	27
BEVILLINGSO MRÅDE EFTERSPØRGSELSSTYREDE O VERFØRSLER	29
YDELSE: ANSÆTTELSE AF DAGPEN GEM O D TAGERE MED LØN TILSKUD	29
5. FINANSPOSTER	30

1. SAMLET BESKRIVELSE

Bevillingsområde	Oktober						
	Vedtaget Budget 2006 (1)	Korrigeret budget 2006 (2)	Forventet regnskab 2006 (3)	Forventet tekniske afvigelse 2006 (4)	Omlaceringer i 2006 (5)	Forventede overførsler til 2007 (6)	Forventet afvigelse 2006 (7)
Nettoudgifter i 1.000 kr.							
1. Beskæftigelsesindsats	663.964	751.900	756.307	4.407	-6.007	1.600	0
2. Anlæg	775	775	775	0	0	0	0
3. Efterspørgselsstyrede overførsler	2.289.703	2.291.262	2.206.037	-85.225	7.325	0	-77.900
4. Finansposter	0	0	-135.769	-135.769	0	0	-135.769

(1) Vedtaget budget er udvalgets budget efter ombrydning til nye udvalg

(2) Korrigeret budget er vedtaget budget plus årets politisk besluttede tillægsbevillinger

(3) Forventet regnskab er forvaltningens estimat af årets udgifter og indtægter

(4) Forventet teknisk afvigelse er forskellen mellem budget (2) og forventet regnskab (3)

(5) Omlaceringer er endnu ikke BR godkendte tillægsbevillinger i 2006, som ikke påvirker det samlede budget i København

(6) Overførsler er endnu ikke BR godkendte overførsler til 2007 (sker først i den ordinære overførselssag i juni 2007)

(7) Forventet afvigelse = (4) + (5) + (6)

Lidt baggrund for regnskabsprognose?

Ifølge styrelsesvedtægten skal udvalget sikre overholdelse af udvalgets økonomiske ramme. Med henblik på en systematisk opfølgning på økonomien udarbejdes der kvartalsvis et forventet regnskab for at sikre dette. Opfølgningen omhandler forventningen til årsresultatet, der er baseret på forbruget hidtil og viden om udgiftsudviklingen henover året. Opfølgningen har fokus på udviklingen i aktivitet, enhedsomkostninger og resultater.

Det er et krav at det forventede regnskab skal aflægges på udvalgets forskellige bevillinger. Beskæftigelses- og Integrationsforvaltningen har budget på fire bevillingsområder.

- 1 Rammebelagte driftsområder (Beskæftigelsesindsatsen)
- 2 Rammebelagte anlægsområder (Anlæg)
- 3 Efterspørgselsstyrede overførsler
- 4 Finansposter

De enkelte bevillingsområder har forskellig styrbarhed for udvalgene. Udgifter der ligger under de rammebelagte områder betragtes som styrbare udgifter, og forvaltningerne er derfor på disse områder pålagt en større økonomisk styring end på de øvrige bevillingsområder.

Bevillingsområdet "beskæftigelsesindsats" jf. tabellen ovenfor, er udvalgets ene store udgiftsområde, hvilket er et rammebelagt og styrbart område. Området omfatter udgifter til centralforvaltningen, indsatsen i jobcentre og på beskæftigelsescentre og sprogskoler, samt udgifter til køb af tilbud hos andre leverandører. Når udgifterne er styrbare skyldes det, at udgifterne primært kan påvirkes af kommunens egen indsats. Nogle af udgiftsområderne ligger på kanten af at være styrbare. F.eks. vil behovet for kontaktførelse være meget afhængigt af hvor mange borgere der søger kontanthjælp, og hvor mange der søger kontanthjælp vil være påvirket af konjunkturer og demografisk udvikling.

Det andet store udgiftsområde i Beskæftigelses- og Integrationsforvaltningen er de efterspørgselsstyrede overførsler. Dette område omfatter primært forsørgelsesydelse – Kontanthjælp og sygedagpenge. Her kan det være en konjunktur- eller demografiudvikling, som ændrer behovet. Samtidig er priserne vedrørende f.eks. overførsler bestemt af staten, og derfor ikke regulerbare.

I det følgende beskrives først de vigtigste konklusioner i prognosen fokuseret på to bevillingsområder - "Rammebelagt drift" og "Efterspørgselsstyrede overførsler" – punkt 1 – 3 i ovenstående tabel.

Rammebelagte områder (beskæftigelsesindsatsen)

På hele området beskæftigelsesindsatsen forventes der balance. Beskæftigelses- og Integrationsforvaltningen har i løbet af året foretaget en række tilpasninger for at imødegå de faldende indtægter på integrations- og refusionsområderne.

I denne forventning ligger der dog nogle usikkerheder, som især knytter sig til at der endnu mangler en fuld afklaring af forvaltningens udgifter til husleje. Derudover har der i det forløbne år været utilstrækkelige muligheder for lønstyring idet personaleomflytningerne til først nye forvaltninger og senere til nye jobcentre er foregået med forsinkelse.

I det forventede resultat er indregnet forventede omplaceringer vedrørende

- kvarterløftsmidler på 3,8 mill. kr., som skal overføres til Socialudvalget da indsatsen som finansieres ligger her jf. BIU 151/2006,
- dækning af mindreindtægter fra refusion til beskæftigelsestilbud på 9,8 mill. kr. fra forsørgelsesydelse.

Omplaceringen på 9,8 mill. kr. skyldes at det faldende antal kontanthjælpsmodtagere har to modsatte effekter for Københavns Kommune. De færre kontanthjælpsmodtagere giver færre udgifter til forsørgelse, men medfører samtidig at Københavns Kommune får færre refusionsindtægter fra staten til at betale for beskæftigelsesindsatsen. I indkaldelsecirkulæret for budget 2006 (Ø U32/2005) er beskrevet at 75 pct. af faldet i refusionsindtægter kan dækkes af faldende forsørgelsesudgifter, mens 25 pct. skal dækkes ved en reduktion i indsatsen. Beskæftigelses- og Integrationsforvaltningen har reduceret indsatsen og anmoder i sag om bevillingsmæssige ændringer om at 75 pct. af indtægstabet finansieres ved omplacering fra forsørgelsesydelse.

De forventede overførsler til 2007 vedrører dels 0,5 mill. kr. til etableringsudgifter for de nye jobcentre, hvor ombygningen først sker i 2007, dels 2,5 mill. kr. vedrørende integrationspuljen, derudover overføres internt et merforbrug på 1,4 mill. kr. vedrørende sprogcentre til udmøntning i 2007. Overførslerne forventes at ske i forbindelse med den ordinære overførselssag i foråret 2007.

Tilskudsmidlerne fra staten vedrørende 'En ny chance til alle' forventedes i regnskabsprognosen i august ikke at blive fuldt udnyttet i 2007. Det forventes nu, at midlerne benyttes, ændringen har sammenhæng med den iværksatte handleplan for normaliseringen af driften i jobcentre (BIU 178/2006).

Efterspørgselsstyrede overførsler

På området for forsørgelse forventes et mindreforbrug på 77,9 mill. kr. Mindreudgifterne skyldes hovedsageligt det faldende antal kontanthjælpsmodtagere i Københavns Kommune.

I det forventede mindreforbrug på rammen og på efterspørgselsstyrede overførsler er indregnet, at der overflyttes 9,8 mill. kr. til den styrbare ramme til dækning af 75 pct. af refusionsnedgangen på beskæftigelsesordninger. Desuden modtager Beskæftigelses- og Integrationsudvalget netto 2,5 mill. kr. fra Socialudvalget til dækning af enkelttydelser til indsatte og varetægtsfængslede. Disse udgifter skal afholdes af Beskæftigelses- og Integrationsforvaltningen. De konkrete omplaceringer forventes at ske i forbindelse med oktoberprognosen.

I beregningerne er der taget højde for, at lovpakken 'Ny chance til alle' har medført en ændring af refusionsindsatsen på kontanthjælp fra den 1. juli 2006, så der i fremtiden er to sætser, én for aktiverede kontanthjælpsmodtagere hvor kommunen får 65 pct. i statsrefusion og én for passive ydelser hvor kommunen får 35 pct. i statsrefusion. Før den 1. juli blev der givet 50 pct. statsrefusion på næsten alle kontanthjælpsydelser.

2. BESKÆFTIGELSESENSINDSAT

Bevillingsområde	Oktober						
	Vedtaget Budget 2006	Korrigeret budget 2006	Forventet regnskab 2006	Forventet tekniske afvigelse 2006	Omlaceringer i 2006	Forventede overførsler til 2007	Forventet afvigelse 2006
Nettoudgifter i 1.000 kr.							
Beskæftigelsesindsats	555.511	584.338	597.663	13.325	-9.825	0	3.500
Integration	-26.559	23.743	17.425	-6.318	3.818	2500	0
Undervisning af voksne indvandrere	45.988	45.269	46.669	1.400		-1400	0
Administration	89.024	98.550	94.550	-4.000	0	500	-3.500
Sum	663.964	751.900	756.307	4.407	-6.007	1.600	0

Der forventes samlet balance på beskæftigelsesområdet efter interne omplaceringer og overførsler til 2007. Balancen er udtryk for at forvaltningen i forhold til forventet regnskab i april og august har foretaget tilpasninger i årets løb, således at beskæftigelsesindsatsen under ét forventes at overholde budgettet.

De forventet tekniske afvigelser udgør i alt et merforbrug på 4,4 mill. kr. der finansieres via omplaceringer og overførsler.

Flytningen af budget mellem udgiftsområder, i skemaet udtrykt ved "Omlacering i 2006", er udtryk ved en omplacering af 9,8 mill. kr. fra forsørgelsesydelse til rammen, omplaceringen skyldes at det faldende antal kontant-hjælpsmodtagere har to modsatrettede effekter rent økonomisk for Københavns Kommune. De færre kontant-hjælpsmodtagere giver færre udgifter til forsørgelsesydelse, men medfører samtidig at Københavns Kommune får færre refusionsindtægter fra staten til at betale for beskæftigelsesindsatsen.

Faldet i refusionsindtægterne vedrørende beskæftigelsesindsatsen udgør 13,1 mill. kr.

I indkaldescirkulæret for budget 2006 (Ø U32/2005) er beskrevet at 75 pct. af faldet i refusionsindtægter kan dækkes af de faldende forsørgelsesudgifter, mens 25 pct. skal dækkes ved en reduktion i indsatsen. Beskæftigelses- og Integrationsforvaltningen har reduceret indsatsen med 3,3 mill. kr. og anmoder i sag om bevillingsmæssige ændringer om at 9,8 mill. kr. af indtægtstabet finansieres ved omplacering fra forsørgelsesydelse.

De tekniske afvigelser vedrører et kvarterløftsprojekt på integrationsområdet i alt 3,8 mill. kr., anvendelsen af disse midler sker i Socialforvaltningen, og midlerne skal derfor overføres til Socialudvalget. Derudover er der anmodet om at 2,5 mill. kr. af puljen til den tværgående integrationsindsats overføres til 2007.

På området for danskundervisning af voksne indvandrere forventes et merforbrug på 1,4 mill. kr. der skyldes fald i antal kursister, og efterfølgende vanskeligheder ved at tilpasse de faste driftsudgifter, merforbruget forventes overført til 2007 med henblik på tilpasning næste år.

Administrationsområdet har før omplaceringer og overførsler et mindreforbrug på 4,0 mill. kr. som skyldes udskudt ombygning af Baldersgade i forbindelse med etablering af jobcentre. Beskæftigelses- og Integrationsforvaltningen fik i 2006 25,4 mill. kr. til etablering af jobcentre. Midlerne forventes overført til gennemførelse af ombygningen i 2007.

Derudover er der overflyttet midler fra centralforvaltningen til jobcentrene i forbindelse med handleplanen for normaliseringen af driften i jobcentrene. Dette medfører tekniske afvigelser på områderne administration og beskæftigelsesindsats (BIU 178/2006).

Bevillingsområde: Beskæftigelsesindsats

YDELSE: BESKÆFTIGELSESTILBUD TIL KONTANTHJÆLPSMODTAGERE

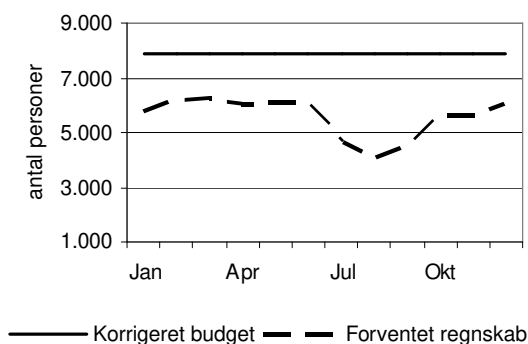
Ydelsen indeholder beskæftigelsesrettede tiltag for kontanthjælpsmodtagere, der står udenfor arbejdsmarked eller har risiko for at blive udstødt af arbejdsmarkedet. Indsatsen varetages af jobcentre (indtil medium juni af overgangsentrene), Københavns Kommunes beskæftigelsescentre og en række eksterne leverandører, uddannelsesinstitutioner m.v. Beskæftigelsesindsatsen for målgruppen kan sammensættes af en række redskaber. Der kan gives tilbud om vejledning og opkvalificering, virksomhedspraktik eller ansættelse med løntilskud.

Beskæftigelsesindsats	Korrigeret budget 2006			
	Enhedspris kr.	Aktivitet Antal	I alt ramme 1.000 kr.	Afvigelse budget I 1.000 kr.
Kontanthjælpsmodtagere	29.402	7.853	230.890	7.825

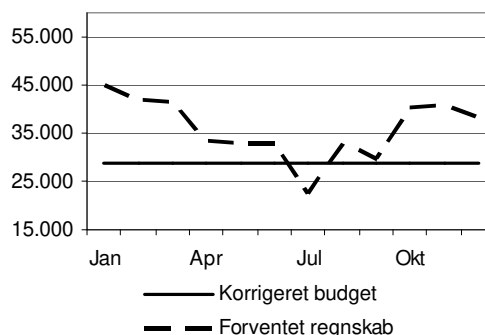
Forudsætninger for prognosen:

Prognosen er baseret på en positiv konjunktur-effekt på antal ydelsesmodtagere og forsat beskæftigelsesvækst, der betyder, at nettotilgang til kontanthjælpsydelse er faldende, og udslningsmulighederne til ordinær beskæftigelse er stigende.

Prognose for kontanthjælpsmodtagere
i aktive tilbud



Prognose enhedsomkostninger



Beskrivelse:

Der forventes et merforbrug på 7,8 mill. kr. Merforbruget skyldes dels færre refusionsindtægter fra staten på grund af færre kontanthjælpsmodtagere og dels at der er overflyttet midler til sygedagpengeindsatsen. De færre refusionsindtægter fra staten finansieres dels ved en omplacering på 9,8 mill. kr. fra forsørgelsesydelse (hvor de færre kontanthjælpsmodtagere har en positiv effekt på udgifterne) og dels ved aktivitetsnedgang.

Ifølge redegørelse om situation på BIF's Jobcentre og handleplan for normalisering af driften (BIU 178/2006) er der afsat 2 mio. kr. til køb af tilbud i sygedagpengecentret. Som finansieres af et forventet mindreforbrug i beskæftigelsescentrene på grund af ansættelsesstop i beskæftigelsescentrene. Det vurderes ikke realistisk at nå målet i budgettet om aktivering af 7.853 personer. Der forventes nu 5.383 personer i helårsaktiver for hele 2006. Faldet i antal aktiveret medfører stigende enhedspriser, da kapaciteten ikke kan tilpasses i samme omfang som ændringer i aktivitet. Samtidig er der midlerne på udbudsområdet udnyttet fuldt ud, hvilke ligeledes giver stigende enhedspriser.

Nedgangen i aktivitetsniveauet skyldes flere faktorer:

Etablering af Jobcentrene har været en vanskelig udfordring for forvaltningen og dens medarbejdere, der på kort tid har skullet etableres en ny borgerrettet forvaltning med nye jobfunktioner og arbejds-gange. Resultatet har været en betydelig nedgang i sagsproduktionen i 2. og 3. kvartal.

Konjunkturudviklingen som giver færre kontanthjælpsmodtagere blandt de bedre matchgrupper, som er dem som er lettes og billigst at aktivere.

Resultater

Mål	Resultatkrav	Forventet årsresultat	Forventet målopfyldelse ved årets udgang (pct.)
Kontanthjælpsgraden for unge mellem 18 og 29 år nedbringes til 5 %	5 %	5 %	100 pct.
Antallet af unge mellem 18 og 29 år, der har været på kontanthjælp i mere end 12 mdr. de seneste 4 år nedbringes med 10 % i forhold til 2004.	Ændring 10 %	13,3 %	150 pct.
Andelen af kontanthjælpsmodtagere i aktivt tilbud udgør 41 %	41%	38%	100 pct
Kontanthjælpsgraden blandt etniske minoriteter	21%	20%	105 pct.

For nærmere beskrivelse af mål og resultater henvises til bilag 4.

Bevillingsområde: Beskæftigelsesindsats

YDELSE: BESKÆFTIGELSESTILBUD TIL SYGEDAGPENGEMODTAGERE

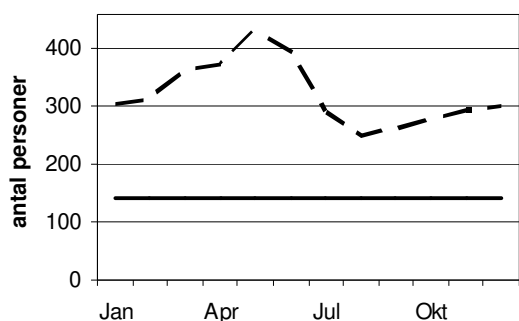
Ydelsen indeholder beskæftigelsesrettede tiltag for sygedagpengemodtagere, der står udenfor arbejdsmarkedet eller har risiko for at blive udstødt af arbejdsmarkedet. Indsatsen varetages af jobcentre (indtil medium juni af overgangscentrene), Københavns Kommunes beskæftigelsescentre og en række eksterne leverandører, uddannelsesinstitutioner m.v. Beskæftigelsesindsatsen for målgruppen kan sammensættes af en række redskaber. Der kan gives tilbud om vejledning og opkvalificering, virksomhedspraktik eller ansættelse med løntilskud.

Beskæftigelsesindsats	Korrigeret budget 2006			
	Enhedspris kr.	Aktivitet Antal	I alt ramme 1.000 kr.	Afvigelse budget I 1.000 kr.
Sygedagpengemodtagere	145.811	141	20.559	2.000

Forudsætninger for prognosen:

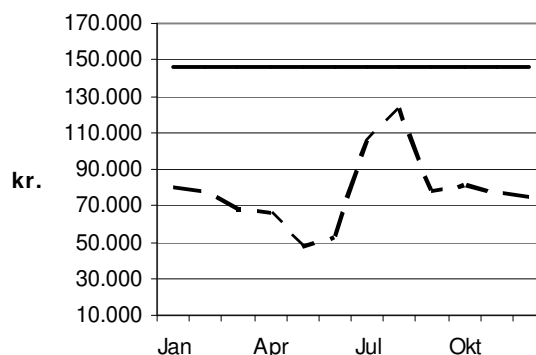
Stigende behov for beskæftigelsestilbud på baggrund af stigende antal sygedagpengemodtagere på grund af stigende beskæftigelse og dermed behov for relevante beskæftigelsestilbud.

Prognose for antal sygedagpenge
i beskæftigelsestilbud



— Korrigeret budget — Forventet regnskab

Prognose enhedsomkostninger



— Korrigeret budget — Forventet regnskab

Beskrivelse:

Det forventes ingen afvigelse i budgettet vedr. beskæftigelsestilbud til sygedagpengemodtagere.

Antallet af sygedagpengemodtagere i beskæftigelsestilbud forventes at blive højere end angivet i budgettet. Ifølge redegørelse om situation på BIF's Jobcentre og handleplan for normalisering af driften (BIU 178/2006) er der afsat 2 mio. kr. til køb af tilbud i sygedagpengecentret. Som finansieres af et forventet mindreforbrug i beskæftigelsescentrene på grund af ansættelsesstop i beskæftigelsescentrene.

Behovet for beskæftigelsestilbud til sygedagpengemodtagere er stigende, derfor er enhedsomkostningen tilpasset således at budgettet overholdes.

Bevillingsområde: Beskæftigelsesindsats

YDELSE: BESKÆFTIGELSESTILBUD TIL REVALIDENDER

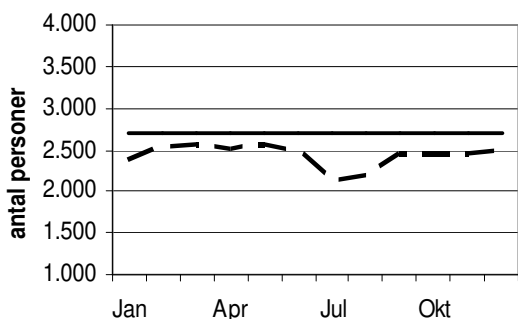
Ydelsen indeholder beskæftigelsesrettede tiltag for revalidender, der står udenfor arbejdsmarked eller har risiko for at blive udstødt af arbejdsmarkedet. Indsatsen varetages af jobcentre (indtil medio juni af overgangscentrene), Københavns Kommunes beskæftigelsescentre og en række eksterne leverandører, uddannelsesinstitutioner m.v. Beskæftigelsesindsatsen for målgruppen kan sammensættes af en række redskaber. Der kan gives tilbud om vejledning og opkvalificering, virksomhedspraktik eller ansættelse med løntilskud.

Beskæftigelsesindsats	Korrigeret budget 2006			
	Enhedspris kr.	Aktivitet Antal	I alt ramme 1.000 kr.	Afvigelse budget i 1.000 kr.
Revalidender	14.705	2.700	39.704	0

Forudsætninger for prognosen:

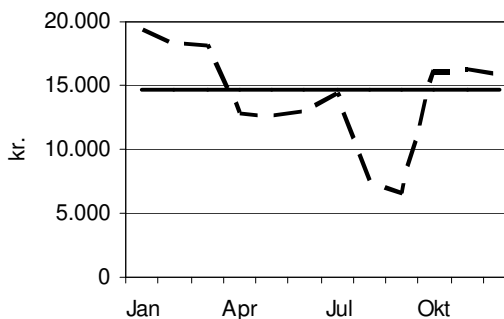
Prognosen er baseret på en positiv konjunktoreffekt på antal ydelsesmodtagere og forsat beskæftigelsesvækst, der betyder, at nettotilgang til revalidering er faldende, og udslusningsmulighederne til ordinær beskæftigelse er stigende.

Prognose for antal revalidender
i beskæftigelsestilbud



— Korrigeret budget — Forventet regnskab

Prognose enhedsomkostninger



— Korrigeret budget — Forventet regnskab

Beskrivelse:

Der forventes ingen afvigelse i budgettet vedr. beskæftigelsesindsats til revalidender.

Antallet af revalidender er for årets første måneder faldet fra budgetteret 2.700 til 2.439 personer. Den faldende aktivitet har pga. målgruppens sammensætning ikke betydet et mindreforbrug, da behovet for indsats er større for den resterende gruppe. Det betyder, at enhedsprisen er steget sammenlignet med budgettet. Budgettet forventes overholdt. Det skal bemærkes, at beregningen af aktivitetstal i budgettet har været vanskeligt grundet omlægningen af revalideringsområdet i 2005 fra driftsaftale med revalideringsinstitutionerne til køb hos eksterne leverandører.

Et stort antal revalidender er i ordinære uddannelsesforløb som i 2006 er gratis for Københavns Kommune, det bevirker at enhedsprisen er relativt lavere end hvis der skulle betales for alle forløb. Pr. 1. januar 2007 ændres lovgivningen og Københavns Kommune skal betale for de tidligere gratis ordinære uddannelsesforløb. Det vil have ganske stor betydning enhedspris i 2007, sammenlignet med 2006.

Resultater

Mål	Resultatkrav	Forventet årsresultat	Forventet målopfyldelse ved årets udgang (pct.)
Antallet af personer på revalideringsydelse der overgår til passiv kontanthjælp nedbringes med 5% point.	5 pct.	15%	300 pct.

Bevillingsområde: Beskæftigelsesindsats

YDELSE: ADMINISTRATION VEDRØRENDE BESKÆFTIGELSESIKTSATS

Ydelsen vedrører administrationsudgifter i beskæftigelsesindsatsen på Jobcentre og Ydelsesservice.

Beskæftigelsesindsats	Korrigeret budget 2006			
	Enhedspris kr.	Aktivitet Antal	I alt ramme 1.000 kr.	Afvigelse budget i 1.000 kr.
Administration	-	-	293.185	3.500

Beskrivelse:

Der forventes et merforbrug på 3,5 mill. kr. på administration vedrørende beskæftigelsesindsatsen, som finansieres af et tilsvarende mindreforbrug på administration for centralforvaltningen.

Ifølge redegørelse om situation på BIF's Jobcentre og handleplan for normalisering af driften (BIU 178/2006) er der disponeres 3,5 mill. kr. til ansættelser og vikardækning i jobcentrene. Midlerne forventes at blive forbrugt til at genoprette aktiviteten på Jobcentrene.

Området har i 2006 været præget af store forandringer med etablering af Jobcentrene. Det har været en vanskelig udfordring for forvaltningen og dens medarbejdere, der har på kort tid skulle etableres en ny borgerrettet forvaltning med nye jobfunktioner og arbejdsgange. Resultatet har været en betydelig nedgang i sagsproduktionen i 2. og 3. kvartal.

Resultatmålet vedr. effektiviteten af virksomhedskontakt vil være vanskelig at nå, da beskæftigelsesvæksten har medført en faldende tilgang til kontanthjælp og en stigende udslusning til job og uddannelser.

Resultater

Mål	Resultatkrav	Forventet årsresultat	Forventet målopfyldelse ved årets udgang (pct.)
I løbet af 2006 skal der etableres jobcenter i Københavns Kommune	Jobcenter	Jobcentre er iværksat.	100 pct.
Udbyttet af virksomhedskontakten skal stige således at forholdet mellem antal besøg og antal placeringer i virksomheder stiger med 5pct. i forhold til 2005.	Stigning på 5 pct.	- 25%	75 pct.

For nærmere beskrivelse af mål og resultater henvises til bilag 4. Forventet opfyldelse på virksomhedskontrakten er udregnet ud fra et resultatkrav på 1,2 placering pr. virksomhedsbesøg, der forventes 0,9 placering pr. besøg.

Bevillingsområde: Beskæftigelsesindsats

YDELSE: INTEGRATION

Ydelsen indeholder integrationsfremmende tiltag for borgere i Københavns Kommune og består overvejende af tilbud om danskundervisning, beskæftigelsesindsats, vejledning mv. Indsatsen. Integrationsindsatsen er rettet mod både udlændinge omfattet af Integrationsloven samt kontanthjælpsmodtagere med etnisk minoritetsbaggrund. Indsatsen varetages af Jobcenter Musvågevej, med enheden "Sprog og Integration" (indtil medio juni af overgangscentrene, Modtageenheden og Københavns Kommunes Beskæftigelsescentre). Integrationslovsindsatsen omfatter såvel beskæftigede, husstandsfor sørgede og introduktionsydelsesmodtagere.

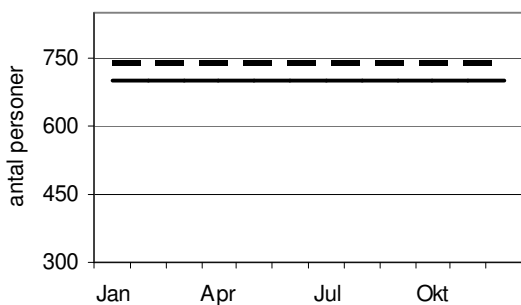
Integration	Korrigeret budget 2006			
	Enhedspris kr.	Aktivitet Antal	I alt ramme 1.000 kr.	Afvigelse budget I 1.000 kr.
Integrationsudlændinge i introduktionsprogrammer	59.437	700	41.606	-1.308
Programtilskud	-56.661	700	-39.663	1.308
Grundtilskud + resultattilskud 1)	-12.485	1.243	-15.524	0
Administration			37.324	-6.318
I alt			23.743	-6.318

1) Beskæftigelses- og Integrationsforvaltningen modtager i 2006, 38,7 pct. af kommunens integrationsindtægter. Og enhedsprisen er derfor forskellig fra de faktiske tilskud fra staten

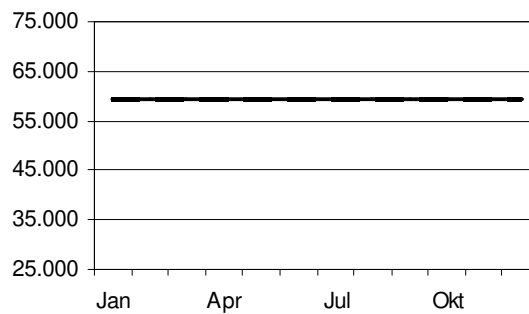
Forudsætninger for prognosen:

Ingen lovmæssige ændringer, uændret flyttemønster for integrationsudlændinge. Det er alene integrationsudlændinge i introduktionsprogrammer, der er illustreret i figurerne nedenfor.

Prognose for antal personer i introduktionsprogrammer



Prognose enhedsomkostninger



— Korrigeret budget — Forventet regnskab

— Korrigeret budget — Forventet regnskab

Beskrivelse:

Der forventes et mindreforbrug på 6,3 mill. kr. Mindreforbruget vedrører dels 3,8 mill. kr. fra kvarterløftsprojektet, anvendelsen af disse midler sker i Socialforvaltningen, og midlerne skal derfor overføres til Socialforvaltningen. (BIU 151/2006). Derudover indstilles at 2,5 mill. kr. af puljen til tværgående integrationsindsats overføres til 2007.

Antallet af personer i introduktionsprogrammer forventes fortsat at være 741 personer som angivet i august prognosen, budgettet er på 700 personer. Den gennemsnitlige enhedspris for integrationsudlændinge i introduktionsprogrammer ændres ikke da prisen er fastlagt af staten.

Ifølge tidligere prognose forventes nu balance med undtagelse af kvarterløft, dette skyldes at der er overført midler fra andre områder til dækning af de færre integrationsindtægter.

Resultater

Mål	Resultatkrav	Forventet årsresultat	Forventet målopfyldelse ved årets udgang (pct.)
Kontanthjælpsgraden blandt etniske minoriteter nedbringes til 21 % i 2006	21 %	20%	105 pct.
Mindst 90 % af udlændinge omfattet af integrationsloven tilbydes deltagelse i introduktionsprogrammet	90 %	90%	100 pct.
Mindst 80 % af udlændinge omfattet af integrationsloven deltager i introduktionsprogrammet i mere end 6 mdr.	80 %	80%	100 %
Halvdelen af integrationsudlændinge påbegynder 6 mdr.'s sammenhængende ordinær beskæftigelse inden udløbet af den tre-årige introduktionsperiode	50 %	-	

For nærmere beskrivelse af mål og resultater henvises til bilag 4.

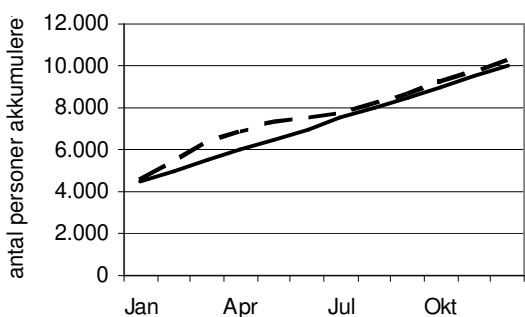
Bevillingsområde: Beskæftigelsesindsats

YDELSE: UNDERVISNING AF VOKSNE INDVANDRERE

Målgruppen for området er voksne udlændige, der er fyldt 18 år og bor i København. Området omfatter visitering, danskundervisning i op til 3 år og en afsluttende prøve. Undervisningen foregår på sprogcentre.

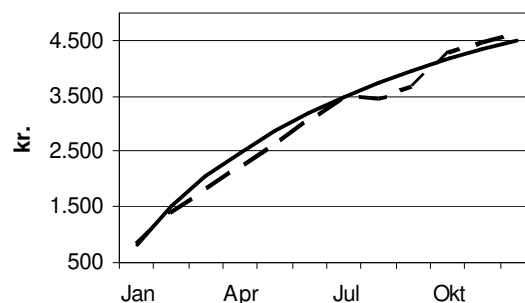
Undervisning af voksne indvandrere	Korrigeret budget 2006			
	Enhedspris kr.	Aktivitet Antal	I alt ramme 1.000 kr.	Afvigelse budget i 1.000 kr.
Undervisning af voksne indvandrere	4.527	10.000	45.269	1.400

Prognose for antal voksne indvandrere der modtager undervisning



— Korrigeret budget — Forventet regnskab

Prognose enhedsomkostninger



— Korrigeret budget — Forventet regnskab

Beskrivelse:

Merforbruget på 1,4 mill. kr. skyldes fald i antal kursister på Sprogcenter Kigkurren. Der er aktiviteter i gang for at nedbringe merforbruget, og tilpasning af aktiviteten til efterspørgslen. Antallet af kursister er faldet fra 1.134 personer i 2004 til 1.075 i 2005. For 2006 forventes antallet af kursister at ende på omkring 1.000 personer. Hvilket er en nedgang på 13 % fra 2004 til 2006, og det har ikke været muligt at reducere de faste driftudgifter med samme andel.

Derudover forventes området at balancere, dette skyldes alene en forventning om ændret opkrævningsprocedure overfor andre kommuner. Hvis dette ikke er muligt vil området udvise et merforbrug på 7,9 mill. kr., da Københavns Kommune har fået besked om at den tidligere praksis om tilbagebetaling af overskud fra sprogcentre er ulovlig. Og Uddannelses- og Ungdomsforvaltningen havde på denne post et tilgodehavende på 7,9 mill. kr. (som er overført til Beskæftigelses- og Integrationsforvaltningen), dette tilgodehavende nedskrives til nul hvilket påvirker driften med 7,9 mill. kr.

Den ændrede opkrævningsprocedure vil sikre at Københavns Kommune tidligere end ved den nuværende opkrævningsprocedure får betaling fra andre kommuner vedrørende deres kursister. Det anslås at denne ændring kan opveje nedskrivningen af tilgodehavendet.

Den ændrede opkrævningsprocedure har sammenhæng med en bekendtgørelse fra Integrationsministeriet vedrørende betaling mellem kommuner og sprogcentre.

Det skal bemærkes, at Sprogcentret Kigkurren sammenlægges med Beskæftigelsescentret Undervisningscentret for Indvandre (UCI) i 2007, det skal blandt andet være med til at sikre større robusthed i sprogcentret overfor efterspørgselsændringer.

Resultater

Mål	Resultatkrav	Forventet årsresultat	Forventet målopfyldelse ved årets udgang (pct.)
Individuelle læringsplaner videreudvikles, så beståelsesprocenten blandt de selvforørgende kursister på danskundervisningens modul 2 og 3 øges, I de første 10 måneder af 2004 var beståelsesprocenten 62.	70 % for 2005	-	-
Kursisternes tilfredshed med undervisningens tilrettelæggelse.	50 % for 2005	-	-

Mål for voksenuddannelse gælder sprogskolen Kigkurren. Der er ikke fastsat mål for hvert år, men for hvert 3. år. Næste fastsatte mål er for 2008. For nærmere beskrivelse af mål og resultater henvises til bilag 4.

BEVILLINGSOMRÅDE: BESKÆFTIGELSESIKTSATS

YDELSE: ADMINISTRATIONSUDGIFTER

Ydelsen vedrører administrationsudgifter i centralforvaltningen.

Administration	Korrigeret budget 2006			
	Enhedspris kr.	Aktivitet Antal	I alt ramme 1.000 kr.	Afvigelse budget i 1.000 kr.
Administration	-	-	98.550	-4.000

Beskrivelse:

Der forventes et mindreforbrug på 4 mill. kr. De 3,5 mill. kr. vedrører mindreforbrug på administrationsudgifter i centralforvaltningen. Ifølge redegørelse om situation på BIF's Jobcentre og handleplan for normalisering af driften (BIU 178/2006) disponeres de 3,5 mill. kr. til ansættelser og vikardækning i jobcentrene.

Det resterende mindreforbrug på 0,5 mill. kr. skyldes udskudt ombygning af Baldersgade i forbindelse med etablering af jobcentre. Beskæftigelses- og Integrationsforvaltningen fik i 2006 25,4 mill. kr. til etablering af jobcentre. Mindreforbruget på 0,5 mill. kr. overføres til gennemførelse af ombygningen i 2007.

3. ANLÆGSUDGIFTER

Bevillingsområde	Oktober						
	Vedtaget Budget 2006	Korrigeret budget 2006	Forventet regnskab 2006	Forventet tekniske afvigelse 2006	Omlæggeringer i 2006	Forventede overførsler til 2007	Forventet afvigelse 2006
Nettoudgifter i 1.000 kr.							
Administration	775	775	775	0		0	0
Sum	775	775	775	0	0	0	0

Området forventes at balancere

4. EFTERSPØRGSELSTYREDE OVERFØRSLER

Bevillingsområde	Oktober						
	Vedtaget Budget 2006	Korrigeret budget 2006	Forventet regnskab 2006	Forventet tekniske afvigelse 2006	Omlaceringer i 2006	Forventede overførsler til 2007	Forventet afvigelse 2006
Nettoudgifter i 1.000 kr.							
Forsørgelsesydelse og tillægsydelse	1.593.003	1.555.715	1.464.977	-90.738	16.072	0	-74.666
Andre forsørgelsesydelse	6.148	7.799	9.461	1.662	-1.662	0	0
Fleksjob, skånejob og ledighedsydelse	165.948	174.896	172.780	-2.117	0	0	-2.117
Sygedagpenge	483.995	525.372	532.457	7.085	-7.085	0	0
Ansættelse af dagpenge-modtagere med løntilskud	40.609	27.480	26.362	-1.118	0	0	-1.118
Sum	2.289.703	2.291.262	2.206.037	-85.225	7.325	0	-77.900

Området for forsørgelsesydelse (efterspørgselsstyrede overførsler) udviser et forventet mindreforbrug på 77,9 mill. kr., der hovedsageligt skyldes et faldende antal kontanthjælpsmodtagere, jfr. tabellen nedenfor. Mindreforbruget svarer til en afvigelse på 3,4 pct. af budgettet. I forhold til prognosen i august forventes nu lidt færre modtagere på fleksjob og flere sygedagpengemodtagere.

I mindreforbruget er indregnet, at der skal overføres 9,8 mill. kr. fra forsørgelsesydelse til bevillingen Beskæftigelsesindsats til dækning af fald i statslige refusionsindtægter ved rørende beskæftigelsesordninger. Desuden overføres netto 2,5 mill. kr. fra Socialforvaltningen til dækning af enkeltydelse til indsatte og varetægtsfængslede, der afholdes af Beskæftigelses- og Integrationsforvaltningen. Omlaceringerne på samlet 7,3 mill.kr. indgår i indstilling om bevillingsmæssige omlaceringer, der følger regnskabsprognosen. Endvidere foretages intern omlacering på forsørgelsesydelse fra kontanthjælp på 8,7 mill. kr. til dækning af forventet merforbrug på sygedagpenge på 7,1 mill. kr. og andre forsørgelsesydelse (introduktions- og orlovsydelse) på 1,6 mill. kr.

Dernæst er der taget højde for, at lovpakken 'Ny chance til alle' har medført en ændring af refusionssatser på kontanthjælp fra den 1. juli 2006. Der er herefter to satser, én for aktiverede kontanthjælpsmodtagere, hvor kommunen får 65 pct. i statsrefusion og én for passive ydelse hvor kommunen får 35 pct. i statsrefusion. Før den 1. juli blev der givet 50 pct. statsrefusion på næsten alle kontanthjælpsydelse.

Da udgiften er omfattet af budgetgarantien vil lovændringen ikke medføre flere udgifter for kommunerne samlet set, Kompensationen fordeles mellem kommunerne via bloktilskuddet efter en samlet fordelingsnøgle (som er baseret på kommunernes størrelse). For den enkelte kommune betyder det, at kompensationen kan være større eller mindre end de faktiske merudgifter. I denne sag vil Københavns Kommune få mindre i kompensation end de faktiske udgifter.

Kompensationen vil kun svare til ca. halvdelen af den faktiske udgift. Dette skyldes at Københavns Kommune har ca. 16,5 pct. af landets kontanthjælpsmodtagere (2005 tal kilde: Danmarks Statistik) og en lavere aktiveringsgrad (midlertidigt på grund af aktiveringsfaldet).

De ændrede refusionssatser forventes at medføre et tab af indtægter fra refusion i 2006 på ca. 70 mill. kr. i Københavns Kommune. Det er 10 mill. kr. mere end forventet i prognosen pr. 21. august og skyldes, at aktiveringsgraden på kontanthjælpsområdet er faldet i løbet af sommeren fra 38,7 pct. til 27,4 pct. i september. Skønnet er baseret på, at der vil ske en normalisering af driften på jobcentrene, og at aktiveringsgraden atter vil stige. Stiger aktiveringsgraden ikke, øges tabet af indtægter.

Ydelsesområde	Forventede antal (helårs)modtagere 2006				
	Budget	April	August	Oktober	Afgivelse budget ~ prognose
Antal modtagere					

					oktober
Kontanthjælp	24.905	22.900	22.500	22.500	-2.405
Løntilskud (fleks- og skånejob) og ledighedsydelse	3.109	3.291	3.109	3.019	-90
Introduktionsydelse	154	74	78	80	-74
Sygedagpenge	5.603	5.860	5.603	5.688	85
Ansættelse af dagpengemodtagere med løntilskud	875	930	875	845	-30
Orlovsydelse	34	60	66	66	32
Sum	34.680	33.115	32.231	32.198	-2.482

På sygedagpengeområdet er der registreret et fald i antal sager henover sommeren. Trods dette fald forventes nu et teknisk merforbrug på 7,1 mill. kr., som skyldes et øget antal sager over 52 uger, hvor der ikke kan hjemtages refusion fra staten. Faldet i antal sager skal desuden ses i sammenhæng med, at omlægningen af beskæftigelsesindsatsen i juni har betydet, at der mangler at ske afregning af refusion på sygedagpengesager fra arbejdsgivere. På den baggrund forventes antal sager at øges igen efter sommeren. Stigningen forventes dog kun at blive svag, da der bl.a. tilføres ekstra ressourcer til sygedagpengeopfølgningen som led i handlingsplanen for normalisering af driften på jobcentrene. De ekstra ressourcer betyder, at det samlede antal sager i 2006, der forventes at udgøre 5.688 sager, vil være tæt på det budgetterede gennemsnitlige antal sager på 5.603 (svarende til en afvigelse på 1,5 pct.). Merforbruget dækkes af mindreforbrug på kontanthjælp.

Bevillingsområde efterspørgselsstyrede overførsler

YDELSE: KONTANTHJÆLPSYDELSER

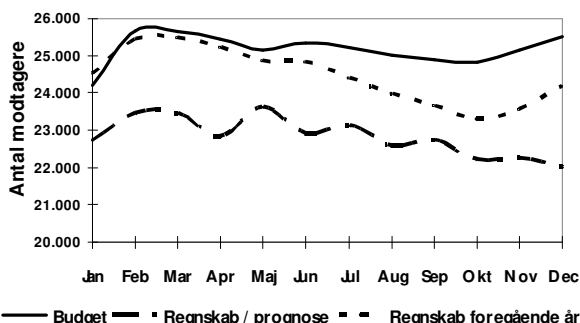
Kontanthjælpsydelser omfatter kontanthjælp, revalideringsydelse, løntilskud og kontanthjælp til personer over 60 år.

	Korrigeret budget 2006			
	Enhedspris kr.	Aktivitet Antal	I alt ramme 1.000 kr.	Afvigelse budget i 1.000 kr.
Kontanthjælp / starthjælp	57.769	22.283	1.287.242	-47.249
Revalideringsydelse	76.244	2.417	184.255	-25.185
Løntilskud	120.754	200	24.133	-9.496
Kontanthjælp til pers. over 60 år	41.218	277	11.415	714

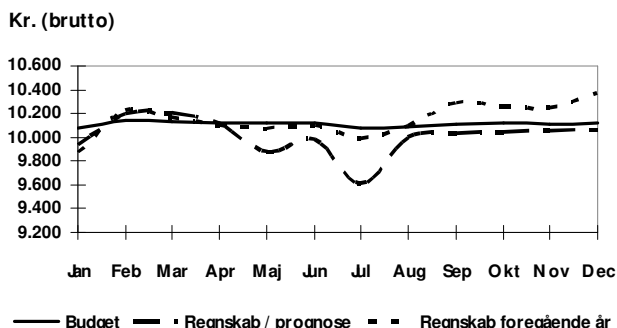
Forudsætninger for prognosen på kontanthjælpsydelser:

Det forudsættes, at nettotilgang til kontanthjælpsydelser er faldende dels på grund af en positiv konjunktur-effekt på antal ydelsesmodtagere og fortsat beskæftigelsesvækst, og dels på grund af den aktive beskæftigelsespolitik i København Kommune.

Prognose for antal personer, kontanthjælpsydelser



Prognose enhedsomkostninger, kontanthjælpsydelser



Beskrivelse:

På kontanthjælpsydelser forventes et mindreforbrug på 81,2 mill. kr. som skyldes et faldende antal kontanthjælpsmodtagere. Der er i 2006 budgetteret med 24.905 kontanthjælpsmodtagere. Der forventes nu 22.500 modtagere i 2006 svarende til det forventede i august.

Mindreforbruget fordeler sig med et mindreforbrug til kontanthjælp/ starthjælp på 47,3 mill. kr. Heraf skal 9,8 mill. kr. overføres til bevillingen beskæftigelsesindsats som følge af overskridelsen af rådighedsloftet for beregning af refusion på beskæftigelsesindsatsen. Endvidere overføres 8,7 mill. kr. til dækning af forventet mindreforbrug på sygedagpenge på 7,1 mill. kr. og andre forsørgelsesydelse (introduktions- og orlovsydelse) på 1,6 mill. kr.

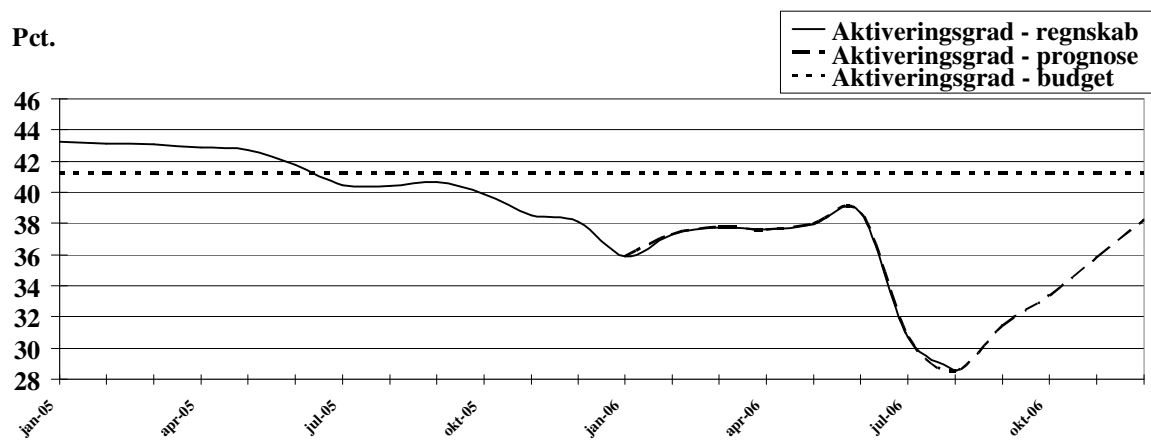
Endvidere forventes mindreforbrug på revalideringsydelse på 25,2 mill. kr., mindreforbrug på løntilskud på 9,5 mill. kr. og et merforbrug på 0,7 mill. kr. på kontanthjælp til personer over 60 år.

Det skal noteres, at aktiveringsgraden er faldet væsentligt i løbet af sommeren: fra 38,7 pct. i juni til 27,4 pct. i september, dvs. et fald på over 10 procent point. Faldet skyldes dels omlægningen til jobcentre og dels at konjunkturd udviklingen betyder, at arbejdsmarkedsparete ledige hurtigere får job og derved ikke aktiveres.

Det forventes, at handlingsplanen for at sikre normal drift på jobcentrene vil medføre, at aktivitetsgraden atter vil stige jævnt før figuren nedenfor. Stiger aktivitetsgraden ikke, øges tabet af indtægter.

I øvrigt er beregningerne baseret på, at forvaltningen opfylder de skærpede krav i lovgivningen til sagsbehandlingen, bl.a. til kontaktførelse, som gør det muligt at hjemtage den fulde statsrefusion på kontanthjælp.

Aktiveringsgrad kontanthjælp



Bevillingsområde efterspørgselsstyrede overførsler

YDELSE: TILBAGEBETALINGER

Tilbagebetalinger omfatter tilbagebetalinger af kontanthjælp.

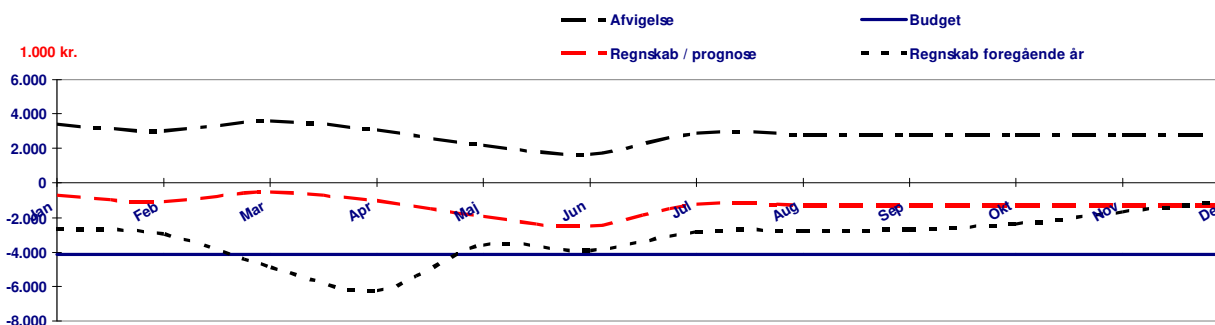
	Korrigeret budget 2006			
	Enhedspris kr.	Aktivitet Antal	I alt ramme 1.000 kr.	Afvigelse budget i 1.000 kr.
Kontanthjælp / starthjælp			-24.704	5.645

Forudsætninger for prognosen på tilbagebetalinger kontanthjælpsydelse:

Prognosen er baseret på en positiv konjunktoreffekt på antal ydelsesmodtagere og forsat beskæftigelsesvækst, der betyder, at nettotilgangen til kontanthjælpsydelse er faldende. Antal modtagere og enhedspriserne er ikke opgjort i forbindelse med aprilprognosen, da Beskæftigelses- og Integrationsforvaltningen mangler oplysninger om det realiserede antal modtagere i 2006.

Regeringens lovpakke på integrationsområde 'Ny chance til alle' har medført en ændring af refusionssatsen på tilbagebetalinger på kontanthjælp, så der i fremtiden er to satser på kontanthjælp ydet efter den 1. juli 2006, en på aktiveringsydelse på 65 pct. og en på passive ydelse på 35 pct.

Prognose tilbagebetalinger kontanthjælpsydelse, månedlige indtægter



Beskrivelse:

På kontanthjælpsområdet tilbagebetalinger er indtægterne faldet i sidste del af 2005 og ligger i 2006 under det budgettede.

Mindreindtægterne skal ses i sammenhæng med det generelle fald i antal kontanthjælpsmodtagere, men skyldes også, som nævnt i prognoserne i april og august, at der er opstået en pukkel af sager i afsnittet for Opkrævning og Ejendomsskat i Kultur og Fritidsforvaltningen, som i 2005 har overtaget opkrævningen for tilbagebetalinger af kontanthjælp.

De manglende opkrævninger i Opkrævning og Ejendomsskat beror på, at der mangler at blive etableret en elektronisk løsning for opkrævningerne, samt at Opkrævning og Ejendomsskat i en periode ikke har haft mulighed for at foretage alle de fornødne opkrævninger manuelt.

Det forventes, at der findes en løsning på opkrævningen af tilbagebetalingerne inden årets udgang, og at puklen af sager afvikles, da der i 2006 er tilført ekstra ressourcer til opgaven.

På basis af indtægterne i årets første otte måneder tegner der umiddelbart en indtægt på 7,9 mill. kr. for året som helhed svarende til en mindreindtægt på 16,8 mill. kr. Da det forventes, at opkrævningen af tilbagebetalingerne løses inden årets udgang, forventes indtægterne i 2006 dog foreløbig at være på niveau med indtægterne i 2005 svarende til en nettoindtægt på 19 mill. kr. og en mindreindtægt på ca. 5,6 mill. kr.

Bevillingsområde efterspørgselsstyrede overførsler

YDELSE: TILLÆGSYDELSER

Tillægsydelser omfatter særlig støtte, følgeudgifter ved revalidering og aktiveringsgodtgørelse.

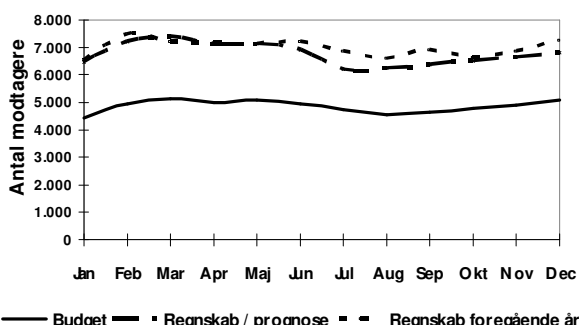
	Korrigeret budget 2006			
	Enhedspris kr.	Aktivitet Antal	I alt ramme 1.000 kr.	Afvigelse budget i 1.000 kr.
Særlig støtte og enkeltydelser	15.939	1.328	21.160	6.405
Følgeudgifter ved revalidering	34.150	625	21.340	-12.516
Aktiveringsgodtgørelse	10.657	2.897	30.874	-9.057

Forudsætninger for prognosen på tillægsydelser:

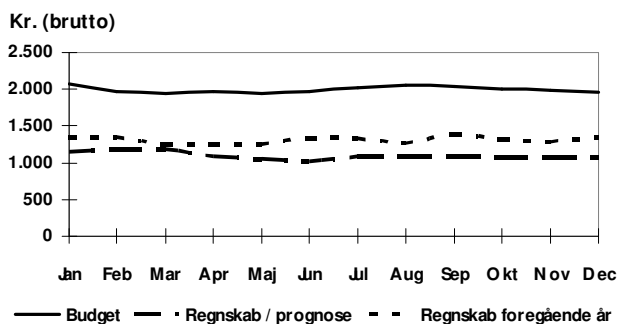
Prognosen er baseret på en positiv konjunktoreffekt på antal ydelsesmodtagere og forsat beskæftigelsesvækst, der betyder, at nettotilgangen til kontanthjælpsydelser er faldende.

Der hjemtages ikke refusion på aktiveringsgodtgørelse, da kommunens udgifter til beskæftigelsesområdet ligger lidt over det, som er fastsat som den maximale ramme for refusion fra staten, jævnfør bemærkningerne til beskæftigelsesindsatsen.

Prognose for antal personer, tillægsydelser



Prognose enhedsomkostninger, tillægsydelser



Beskrivelse:

Udviklingen på tillægsydelser hænger sammen med udviklingen på kontanthjælp i øvrigt, hvor der forventes et fald i antal modtagere i 2006.

På tillægsydelser forventes et mindreforbrug på 15,2 mill. kr. Det er på niveau med det forventede i august og fordeler sig med et mindreforbrug på følgeudgifter ved revalidering på 12,5 mill. kr. og et mindreforbrug på aktiveringsgodtgørelse på 9,1 mill. kr. På særlig støtte og enkeltydelser forventes et teknisk merforbrug på 6,4 mill. kr. Heraf skyldes 2,5 mill. kr. udgifter til enkeltydelser til indsatte og varetægtsfængslede, som dækkes af midler, der overføres fra Socialforvaltningen. Omlaceringen på samlet 2,5 mill.kr. indgår i indstilling om bevillingsmæssige omlaceringer, der følger regnskabsprognosen

Det skal endvidere noteres, at antal modtagere og enhedspriserne på særlig støtte i budget 2006 afviger væsentlig fra det forventede. Årsagen til dette skal findes i deling af budget mellem Beskæftigelses- og Integrationsforvaltningen og Socialforvaltningen i forbindelse med ny forvaltningsstruktur. Således er enhedspriserne og antal modtagere i budget 2006 ikke er opgjort specifikt på ydelserne til de to forvaltninger, men er baseret på de gennemsnitlige enhedspriser i budget 2006 før ombrydningen af budgettet til de to forvaltninger.

Merforbruget på særlig støtte skal ses i sammenhæng med, at antallet af modtagere af særlig støtte i 2005 er steget mere end forventet. Budget 2006 er øget med ca. 1 mill. kr. i forhold til budget 2005, men udviklingen i 2005 betyder, at udgifterne i starten af 2006 ligger over det budgetterede. Stigningen i udgifterne skyldes bl.a., at førtidspensionister ikke længere modtager boligydelse, men i visse tilfælde kan få hjælp til boligudgifter som kontanthjælp.

Bevillingsområde efterspørgselsstyrede overførsler

YDELSE: ANDRE FORSØRGELSESYDELSER, INTRODUKTIONSYDELSE

Introduktionsydelse ydes til nyankomne udlændinge, som er omfattet af introduktionsprogrammet efter Integrationsloven, og ydes i op til 3 år.

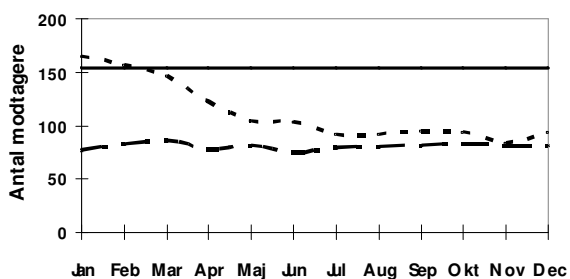
	Korrigeret budget 2006			
	Enhedspris kr.	Aktivitet Antal	I alt ramme 1.000 kr.	Afvigelse budget i 1.000 kr.
Introduktionsydelse	25.979	154	4.004	-2.541

Forudsætninger for prognosen på introduktionsydelse:

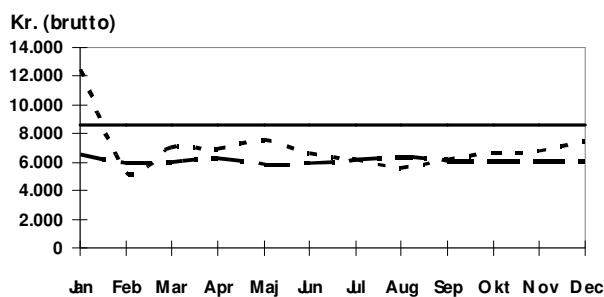
Antallet af personer på introduktionsydelse har været faldende siden Folketinget vedtog en række stramninger i familiesammenføringsreglerne pr. 1. juli 2002. Da København ikke modtager flygtninge kommer der (stort) set ikke nye ydelsesberettigede udlændinge til København. Staten yder 75 pct. refusion.

Enhedspriserne er lavere i det forventede regnskab end i budget 2006, og er baseret på de gennemsnitlige ydelser pr. modtager i 2005.

Prognose for antal personer,
introduktionsydelse



Prognose enhedsomkostninger,
Introduktionsydelse



— Budget — Regnskab / prognose - - Regnskab foregående år — Budget — Regnskab / prognose - - Regnskab foregående år

Beskrivelse:

Antallet af modtagere af introduktionsydelse har igennem en årrække været faldende som følge af stramninger i lovgivningen. Afgangen er i sidste del af 2005 aftaget, og for 2006 forventes det gennemsnitlige antal helårsmodtagere at svare til det nuværende. Samlet forventes i gennemsnit 80 modtagere for 2006 som helhed., som er 74 færre end budgetteret. Det betyder et mindreforbrug på netto 2,5 mill. kr. (efter refusion fra staten på 75 pct.). Mindreforbruget er på niveau med det forventede i årets to første prognoser og overføres til dækning af forventet merforbrug på orlovsydelse.

Bevillingsområde efterspørgselsstyrede overførsler

YDELSE: ANDRE FORSØRGELSESYDELSER, ORLOVSYDELSE

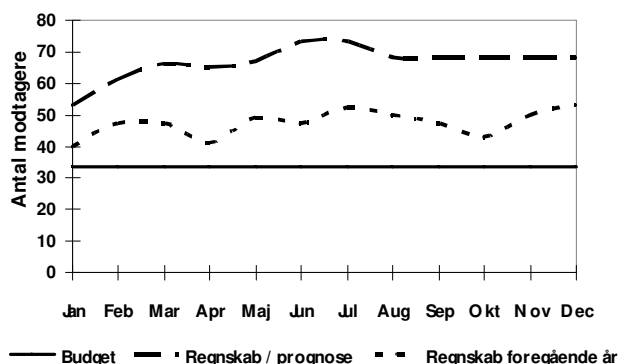
Reglerne om børnepasningsorlov gælder for forældre til børn, der er født før d. 1. januar 2002, og giver forældre til børn under 9 år mulighed for at få orlov til pasning i en periode på op til 52 uger.

	Korrigeret budget 2006			
	Enhedspris kr.	Aktivitet Antal	I alt ramme 1.000 kr.	Afvigelse budget i 1.000 kr.
Orlovsydelse	57.169	34	1.918	4.203

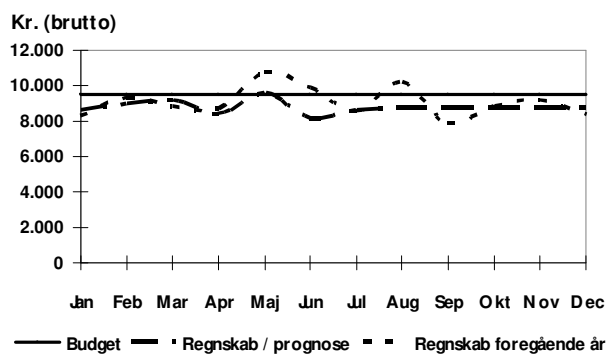
Forudsætninger for prognosen på orlovsydelse (børnepasningsorlov):

Ordningen ophører i 2011 og indebærer, at der gradvist er færre og færre, der har ret til orlovsydelse.

Prognose for antal personer,
orlovsydelse



Prognose enhedsomkostninger,
orlovsydelse



Beskrivelse:

Det er i budget 2006 forudsat, at antal modtagere af orlovsydelse aftager, da der gradvist er færre og færre, der har ret til orlovsydelse. Men indtil videre er antal modtagere af orlovsydelse ikke begyndt at falde. I 2004 udgjorde antal helårspersoner på ordningen 36. I 2005 steg antallet og udgjorde gennemsnitlig 47 helårsmodtagere.

I 2006 forventes der nu 66 helårsmodtagere, som svarer til det gennemsnitlige antal modtagere i årets første otte måneder. Det resulterer i et merforbrug på 1,3 mill. kr., som er på niveau med det forventede i august. Det skal endvidere noteres, at enhedspriserne er lavere i det forventede regnskab end i budget 2006 og er baseret på de gennemsnitlige ydelser til pr. modtager i 2005.

Herudover forventes en merudgift på 2,9 mill. kr. til berigtigelser af statsrefusion, der vedrører aktivitet på området for beskæftigelsesordninger i 2005. Berigtigelserne modregnes i refusion på beskæftigelsesordninger på området for efterspørgselsstyrede overførsler, som omfatter orlovsydelse.

Merforbruget dækkes af mindreforbrug på introduktionsydelse og kontanthjælpsydelse.

Bevillingsområde efterspørgselsstyrede overførsler

YDELSE: FLEKSJOB, SKÅNEJOB OG LEDIGHEDSYDELSE

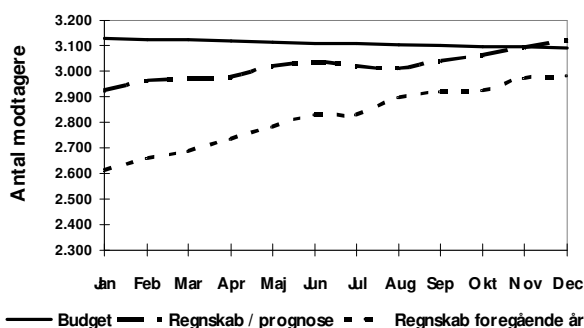
Ydelsen omfatter løntilskud til fleks- og skånejob samt ledighedsydelse.

	Korrigeret budget 2006			
	Enhedspris kr.	Aktivitet Antal	I alt ramme 1.000 kr.	Afvigelse budget i 1.000 kr.
Løntilskud til personer i fleksjob	42.866	2.215	94.962	-546
Ledighedsydelse til kontant- hjælps- og sygedagpengemodta- gere, der afventer fleksjob	103.328	758	78.276	-1.470
Løntilskud til personer i skånejob	12.149	136	1.658	-101
I alt	56.249	3.109	174.896	-2.117

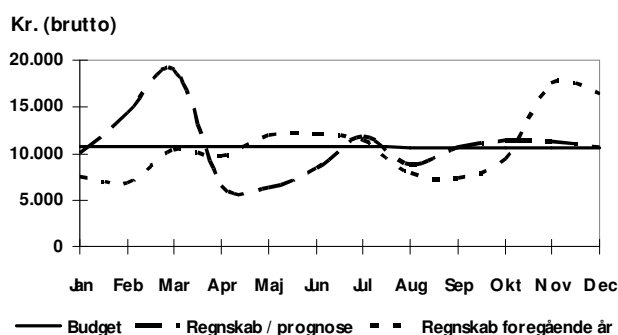
Forudsætninger for prognosen:

Tilgangen til fleksjob har i en årrække været stigende og er en tendens, der ses i hele landet.

Prognose for antal personer, der er i fleksjob, skånejob / modtager ledighedsydelse



Prognose enhedsomkostninger fleksjob, skånejob og ledighedsydelse



Beskrivelse:

På løntilskud til fleksjob og skånejob samt ledighedsydelse forventes et mindreforbrug i 2006 på 2,1 mill. kr.

På løntilskud til fleksjob er der budgetteret med 2.215 helårspersoner. Da der i 2006 er indgået kontrakt med Center for Job på Særlige Vilkår om 2.400 pladser, forventes dog en forsat tilgang til ordningen svarende til, at der ved udgangen af året er knap 2.400 på fleksjob. Tilgangen til fleksjob har henover sommeren imidlertid været lidt lavere end forventet, hvilket betyder, at der for året som helhed nu forventes 2.199 helårsmottagere og et mindreforbrug på 0,5 mill. kr.

På ledighedsydelse budgetteres med 758 helårspersoner (svarende til antal personer i august prognosen). En ny opgørelse over antal personer på ledighedsydelser viser, at antal personer på ledighedsydelse i 2006 har været noget lavere end først antaget, og at der kan forventes 678 personer på ledighedsydelse for året som helhed. Til gengæld har den gennemsnitlige ydelse i 2006 været højere end først antaget. Samlet forventes udgifterne til ledighedsydelse i 2006 fortsat som helhed at være på niveau med forventningerne i august, idet der forventes et mindreforbrug på 1,5 mill. kr.

I 2006 er der budgetteret med 136 helårspersoner på skånejob. Udviklingen siden prognosen i august tyder på en lille stigning i antal helårsmottagere til 141, hvorimod den gennemsnitlige ydelse er faldet lidt, hvilket medfører et forventet mindreforbrug i 2006 på 0,1 mill.kr.

Der er indgået en aftale i folketinget om at justere fleksjobordningen, der skal sikre, at tilskudsforholdene skal være rimelige og retfærdige. Aftalen indebærer, at der fastsættes et loft over tilskuddenes størrelse, så tilskuddet til lønnen højst kan udgøre 256.000 kr. på årsbasis. Da de gennemsnitlige tilskud i budget og i det forventede regnskab ligger under dette niveau, antages lovforslaget ikke at ændre væsentlig på ydelserne i 2006. - Staten yder 65 pct. refusion på løntilskud til fleksjob, 50 pct. refusion på løntilskud til skånejob og 35 pct. refusion på de fleste ydelser vedrørende ledighedsydelse.

Bevillingsområde efterspørgselsstyrede overførsler

YDELSE: SYGEDAGPENGE

Sygedagpengeområdet omfatter sygedagpengesager efter fra 4 uge. Sygedagpengesager under 4 uger, hvor staten yder 100 pct. refusion registreres på området for finansposter.

	Korrigeret budget 2006			
	Enhedspris kr.	Aktivitet Antal	I alt ramme 1.000 kr.	Afvigelse budget i 1.000 kr.
Sygedagpenge efter 52 uger u/ref.	164.002	1.239	203.198	6.897
Sygedagpenge 4-52 uger m/50 pct. ref.	78.870	4.154	327.622	-294
Sygedagpenge regres	-80.590	68	-5.448	482
I alt	-	-	525.372	7.085

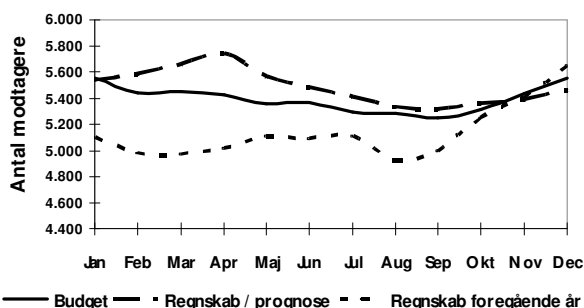
Forudsætninger for prognosen på sygedagpengeområdet:

Tilgangen til sygedagpenge har været stigende i sidste del af 2005. Tilgangen forudsættes dog at stagnere i 2006.

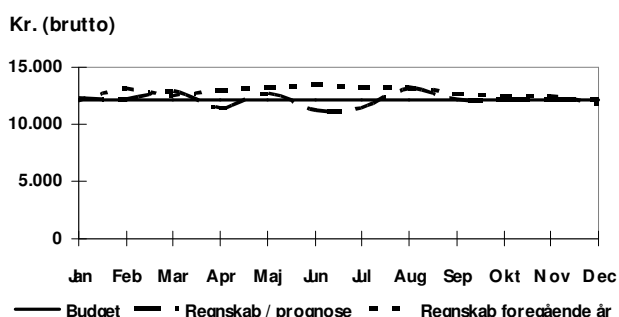
Desuden er der pr. 1. juli 2005 trådt nye regler i kraft på sygedagpengeområdet, som har til hensigt at nedbringe det samlede sygefravær. De nye regler omfatter en ny visitations- og opfølgingsmodel, bedre koordinering i opfølgingsfasen og bortfald af refusion ved manglende opfølgning. Kommunen har i 2006 fået 6 mill. kr. til administration af de nye regler. Herudover er der i forbindelse med handlingsplanen for normalisering af driften på jobcentre tilført ekstra personale til sygedagpengeopfølgningen.

Staten yder 50 pct. refusion på sager mellem 4-52 uger og på sygedagpenge regres.

Prognose for antal personer på sygedagpenge*



Prognose enhedsomkostninger*



Note*: Antal sygedagpengemodtagere og enhedsomkostninger på sager over 4 uger (dvs. eksklusiv antal sager under 4 uger med 100 pct. refusion, som bogføres på finansposter).

Beskrivelse:

I sidste del af 2005 og starten af 2006 har antal sygedagpengesager været stigende, hvilket har medført et øget pres på opfølgingsindsatsen, hvor der har været en vækst i både de korte og lange sager. Antal sager er imidlertid faldet i løbet af sommeren fra 5.932 sager i april til 5.522 sager ved udgangen af august (inkl. sager under 4 uger med 100 pct. refusion).

Trods dette fald forventes nu et merforbrug på 7,1 mill. kr., som skyldes en stigning henover sommeren i antal sager over 52 uger, hvor der ikke kan hjemtages refusion fra staten. Herudover skal faldet i antal sager ses i sammenhæng med omlægningen af beskæftigelsesindsatsen i juni, der har betydet, at der mangler at ske afregning af refusion på sygedagpengesager fra arbejdsgivere. På den baggrund forventes antal sager at øges igen sidst på året. Stigningen forventes dog kun at blive svag, da der bl.a. tilføres ekstra ressourcer til sygedagpengeopfølgningen som led i handlingsplanen for normalisering af driften på jobcentre. De ekstra ressourcer betyder, at det gennemsnitlige antal sager i 2006 over 4 uger forventes at udgøre 5.484, der ikke overstiger det budgetterede antal gennem-

snitlige sager i 2006 på 5.393 væsentligt (svarende til en afvigelse på 1,5 pct.). Medregnes sager under 4 uger med 100 pct. refusion forventes gennemsnitlig 5.688 sager. Der er budgetteret med 5.603 sager.

Det skal særskilt fremhæves, at de ekstra ressourcer også forventes at betyde, at antallet af sager over 52 uger – uden refusion - vil falde. Lykkes det ikke, vil merforbruget øges.

I øvrigt skal der tages højde for, at kommunerne, som følge af de nye regler på sygedagpengeområdet i 2005 og særligt med den nye visitations- og opfølgingsmodel, har fået en væsentlig større forpligtelse om indsats. Hvis opfølgingskravene ikke overholdes bortfalder den statslige refusion.

Merforbruget på 7,1 mill. kr. dækkes af mindreforbrug på kontanthjælpsydelse.

Resultater

Mål	Resultatkrav	Forventet årsresultat	Forventet målopfyldelse ved årets udgang (pct.)
Den gennemsnitlige varighed pr. sygedagpengesag for alle løbende sager skal fastholdes under 33 uger	33 uger	35 uger	94 pct.

For nærmere beskrivelse af mål og resultater henvises til bilag 4.

Bevillingsområde efterspørgselsstyrede overførsler

YDELSE: ANSÆTTELSE AF DAGPENGEMODTAGERE MED LØNTILSKUD

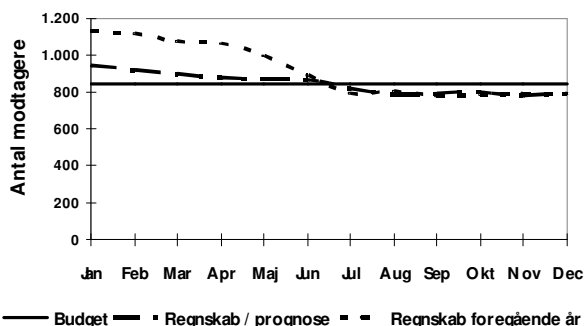
Ansættelse af dagpengemodtagere med løntilskud omfatter pladser under jobtræningsordning, der stilles til rådighed for AF for forsikrede ledige (kvote pladser).

	Korrigeret budget 2006			
	Enhedspris kr.	Aktivitet Antal	I alt ramme 1.000 kr.	Afvigelse budget i 1.000 kr.
Ansættelse af dagpengemodtagere med løntilskud	31.406	875	27.480	-1.118

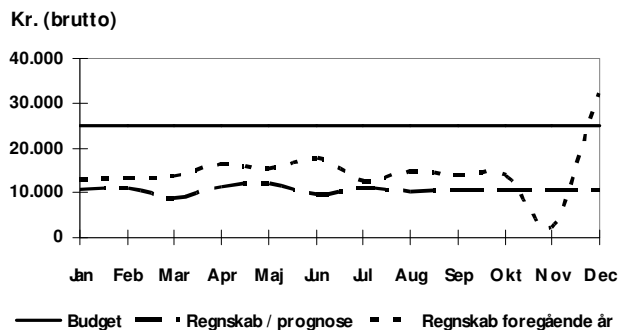
Forudsætninger for prognosen:

Tilgang til jobtræningsordninger har igennem de seneste år været faldende som følge af stramninger af procedure og krav til godkendelse af jobtræningspladser, men forudsættes at stagnere i 2006. I forbindelse med bloktilskudsreguleringen hæves tilskudssatsen fra staten fra 107,06 kr. til 115,43 kr. i timen, hvilket medfører øgede indtægter på 5,4 mill. kr.. som gives som tillægsbevilling til budgettet senere på året.

Prognose for antal personer på løntilskud til dagpengemodtagere



Prognose enhedsomkostninger, løntilskud til dagpengemodtagere



Beskrivelse:

På løntilskud til dagpengemodtagere (jobtræningsordninger) forventes et mindreforbrug på 1,1 mill. kr. Der er budgetteret med 875 helårspadser og der forventes 845 pladser. Pladserne stilles til rådighed for AF for forsikrede ledige. Det har været vanskeligt at opnå den efterspurgte sammensætning af jobtræningspladser i forhold til AF's behov. Derudover betyder stramninger i procedurer og krav til godkendelse af jobtræningspladser en faldende tilgang.

5. FINANSPOSTER

Bevillingsområde	Oktober					
	Vedtaget Budget 2006	Korrigeret budget 2006	Forventet regnskab 2006	Forventet tekniske afvigelse 2006	Forventede overførsler til 2007	Forventet afvigelse 2006
Nettoudgifter i 1.000 kr.						
Finansposter	0	0	-135.769	-135.769	0	-135.769
Sum	0	0	-135.769	-135.769	0	-135.769

Der forventes for hele året en afvigelse på -135,8 mill. kr. Afvigelsen skyldes en forskydning i den kortfristede gæld på -138,6 mill. kr. og en forskydning i langfristet gæld på 2,8 mill. kr.

Forskydningerne er ubudgetterede da de hovedsageligt skyldes strukturændringerne i Københavns Kommune. Forskydningerne vil derfor modsvares af forskydninger i andre forvaltninger, og har derfor ingen betydning for Københavns Kommunes samlede regnskab.

Børne- og Ungeforvaltningen vil dog få en forskydning på ca. 8 mill. kr. da der er overdraget en statuspost på gæld fra sprogcentre, som det har været nødvendigt at nedskrive til nul, da Integrationsministeriet har underkendt den tidligere praksis i Københavns Kommune vedrørende overskud i sprogcentre. Beskæftigelses- og Integrationsforvaltningen har derfor driftsbogført beløbet. O g modposten til forskydningen i Børne- og Ungeforvaltningen er derfor bevillingen Beskæftigelsesindsats i Beskæftigelses- og Integrationsforvaltningen.

Bevillingsområde	Korrigeret budget 2006	Forventet afvigelse 2006
Nettoudgifter i 1.000 kr.		
Kortfristede tilgodehavende	0	0
Kortfristet gæld i øvrigt	0	-138.569
Langfristet gæld	0	2.800

Afvigelsen på den kortfristede gæld skyldes:

- At statsrefusionen for januar 2007 hjemtages ultimo december 2006, statsrefusionen for januar 2007 forventes at udgøre 153,0 mill. kr. (forudbetalt refusion)
- O vertagelse af primosaldi fra Familie- og Arbejdsmarkedsforvaltningen på i alt 17,2 mill. kr. (Beløbet er overført fra Socialforvaltningens konti til Beskæftigelses- og Integrationsforvaltningen og påvirker derfor forskydningerne i året)

Afvigelse på langfristet gæld skyldes:

- O vertagelse af primosaldi fra Familie- og Arbejdsmarkedsforvaltningen 2,8 mill. kr.

Vedrørende overtagelse af primosaldi vil Socialforvaltningen og Børne- og Ungdomsforvaltningen have en modsatrettet forskydning.

Socialforvaltningen vil ligeledes have en forskydning vedrørende statsrefusion på et tilsvarende modsatrettet beløb. Det vil dog ikke være fuldstændig ens, da der ligeledes er en forskydning over tid på denne finanspost.

