

**Klubhuspuljen – Ansøgningskema**

Projektitel	
Projektets navn	"Pige" HUSET
Ansøger	
Foreningsnavn	Boldklubben af 1908 (B1908)
Navn på projektansvarlig	Flemming Nielsen
E-mail	<a href="mailto:flemming.nielsen@sof.kk.dk">flemming.nielsen@sof.kk.dk</a> (fra 1. oktober 2009 <a href="mailto:flni@rudersdal.dk">flni@rudersdal.dk</a> )
Telefon	Klubben 32551908 / Flemming 21647020 (fra 1. oktober 2009 tlf.nr. 46114213, mobil 72684213)
Om projektet	
Beskriv projektet (formål, målgruppe og projektbasis):	<p><b>Formål</b> Formålet med udbygningen (HUSET) af det eksisterende klubhus er trestrengt:</p> <ol style="list-style-type: none"><li>1. Udvidelsen skal være med til at opgraderer klubben så den kan inkludere alle, uanfægtet af køn, alder og etnicitet.</li><li>2. Udvidelsen skal udgøre fundamentet for klubbens arbejde med integration.</li><li>3. Udvidelsen skal styrke klubbens engagement i lokalområdet.</li></ol> <p><b>HUSETS brug</b> Formålet med HUSET er, at styrke klubbens forhold, herunder klubhusets funktion som base for fodboldklubben. Sideløbende hermed vil HUSET kunne danne udgangspunkt for en række aktiviteter i området. Huset vil bevirke at klubben agerer som et samlingspunkt i området for mange forskellige grupper på mange tider af døgnet.</p> <p>En dagligdag i HUSET kunne se sådan ud:</p> <p>Kl. 9 - 12 aktive pensionister. Kl. 12 - 14 Skoleklasser kl. 14 - 22 Fodbold, andre idrætsgrene samt socialt</p>

samvær.

### **Målgruppen**

Da denne udvidelse også markerer en proces i og omkring klubben, er målgruppen meget bred. Derfor har vi valgt at opdele målgruppen i primære og sekundære.

### **Primære målgruppe**

- Klubbens medlemmer

Klubben vil med udvidelsen kunne skabe en mere aktiv klub, hvor alle medlemmer vil kunne "føle sig hjemme" og medvirke til at styrke foreningslivet og derved gøre brug af klubbens faciliteter i forskellige sociale relationsammenhænge. Således kan klubhuset anvendes til andre formål end fodbold - eksempelvis til fritidsaktiviteter for vores unge medlemmer i form af lektiecafe o.a.

- Aktører i B1908's integrationsarbejde.

Det aktive arbejde med integration kan blive væsentligt styrket med en fast attraktiv base hvor det socialfaglige arbejde kan agere ud fra. Specielt på kvinde/pige-siden er klubbens faciliteter sat under kraftigt pres. Siden indtrædelsen i integrationsprojektet har klubben fået tilgang af 70 kvinder/piger. Denne tilgang samt klubbens evne til at fortsætte denne tilgang kræver investeringer i yderligere faciliteter – herunder faciliteter, der er rettet mod kvinder/piger.

- Lokalområdets aktører

Dette kunne være plejehjemmet Højdevang (vores nabo), der kunne bruge de nye lokaler i dagtimerne, det samme gælder for de mange institutioner og klubber der er i området.

### **Sekundær målgruppe**

- Små klubber/foreninger

Klubber/foreninger der har brug for et "Klublokale". Et eks. kunne være en svømmeklub som bruger Svømmebad Sundby (vores genbo)

- Andre aktiviteter

Aktiviteter der kan styrke området og klubben. Dette kunne være en lokal fest f.eks. arrangeret af SSP, som bliver afholdt i klubben og er til gavn for

lokalområdet og klubbens virke.

**Projektbasis:**

**Lidt om klubben**

B 1908 blev stiftet 24. maj 1908. Klubben har i mange år spillet og trænet i Sundby Idrætspark, og vi hører under KBU, som er en lokalunion i DBU.

Vi er én af de største klubber på Amager (og den højest rangerende) og i Københavns Kommune. Klubben har p.t. 802 medlemmer, hvoraf 609 er aktive. Der er 424 medlemmer der er under 25 år, deraf er der 50 indmeldte piger. Vi har også fået et kvindehold i klubben. Disse kvinder og piger er kommet inden for det sidste 1 ½ år i forbindelse med vores integrationsarbejde. Klubben er en økonomisk sund klub som gennem de sidste små 10 år har præsteret at lægge en stor sum penge til side til en klubhusudvidelse. Dette har gjort at vi til supplement af denne ansøgning har en forholdsvis stor egenfinansiering



**Klubhuset**

I 1989 stillede Københavns Kommune velvilligt en stor grund til rådighed på Sundbyvester 95, 2300 København S, hvor vi for egne (og lånte) midler byggede et klubhus til gavn for det sociale liv i og omkring klubben. Klubhuset består af tre omklædningsrum, en bortforpagtet kantine med køkken og et mødelokale.

Boldklubben af 1908 er i lokalområdet kendt for at

være en social klub, hvor der dog også er plads til elitehold, og vores bedste hold ligger i 2. Division øst.

Vores klub har i de senere år udviklet flere landsholdsspillere (det seneste skud på stammen er Michael Jacobsen, der til dagligt spiller i AAB), og vi satser meget på at dygtiggøre vore unge mennesker til at blive gode fodboldspillere, og ikke mindst gode demokratiske borgere.

I håb om at fremme demokratiet i klubben, har vi netop ændret vores vedtægter på en måde så ungdomsspillere og deres forældre har fået langt større indflydelse på klubbens drift.

Først og fremmest prioriterer vi dog et godt klubliv, hvor alle medlemmer skal have mulighed for at deltage på lige fod i klubbens aktiviteter. Vi ser vores lokalområde som et meget vigtigt aktiv for klubben. Derfor har vi de senere år arbejdet meget med vores klub som et aktiv i lokalområdet.

Sidste år indgik vi en partnerskabsaftale med Københavns kommune om at styrke integrationen i vores lokalområde. Dette partnerskab har tilført B 1908 helt nye muligheder for, at udvikle sig som fodboldklub. Således har B 1908 i løbet af 2008 etableret sig som en fodboldklub, også med pige- og kvindefodbold. Denne tilgang af nye kvindelige medlemmer har underbygget den rigtig gode stemning der er i og omkring klubben.

#### **Projektbeskrivelse**

Projektet har som udgangspunkt tre sideløbende spor som udgør projektet og som ved afslutningen af projektet vil styrke klubbens fysiske rammer, klubbens lokale engagement og dens interne udvikling.

De tre spor er, byggeprocessen, lokalt samarbejde og klubudvikling.

Til denne pulje søger vi midler til byggeprocessen, men da det kun er det ene spor i projektet, vil der for helhedens skyld også være en beskrivelse, finansieringsplan og tidsplan for de andre spor.

#### **Byggeprocessen**

Målet er at byggeriet er færdiggjort i medio 2011 (se

vedlagte tidsplan).

I byggeprocessen er der en del faser, som skal gennemgås før den endelige udvidelse er gennemført. Dele af den første fase, initiativfasen, er gennemført, det gælder bl.a. finansieringsplanen m.m. mens resten ses gennemført under følgende projektfaser.

**Initiativfasen:**

I initiativfasen opstilles de væsentligste succeskriterier for byggeprocessen og det færdige byggeri, og træffer vigtige beslutninger om, hvordan byggeprocessen skal gennemføres.

**Programfasen:**

I programfasen fastsættes byggeriets kvalitet og der laves funktionsbeskrivelser på baggrund af en kortlægning af krav og ønsker til værdierne i det færdige byggeri. Vi har således behov for en dialog med fx Bygge- og Anlægsfonden om deres erfaringer med nybyggeri i en fodboldklub – men en stor tilgang af kvinder.

**Forslagsfasen:**

I forslagsfasen fastlægges, hvordan byggeopgaven skal løses. Når fasen er ovre, er alle principielle beslutninger om byggeriets ydre fremtræden, bygningsdisponering, konstruktions- materiale- og installationsvalg truffet.

**Projektfasen:**

I projekteringsfasen fastlægges der en entydig og detaljeret plan over hvordan byggeopgaven skal løses. Den danner grundlaget for myndighedernes godkendelse og gennemførelsen af byggeriet.

**Udførelsesfasen:**

I udførelsesfasen bliver byggeriet udført i overensstemmelse med projektet og entreprisekontrakterne incl den frivillige indsats.

**Afleveringsfasen:**

I afleveringsfasen sikrer vi, at byggeriet bliver leveret uden fejl og mangler. Denne fase afslutter

byggeprocessen.

**Lokalt samarbejde:**

For at styrke vores samarbejde med lokalområdet, vil klubben tilknytte en person som sideløbende med byggeprocessen, styrker det eksisterende netværk og skaber nye samarbejdskontakter mellem klubben og lokalområdet. Målet er, at klubben bliver et større aktiv i lokalområdet og at HUSET (når det står klart) har brugere fra området, fra morgen til aften. Samarbejdskonsulentens arbejde vil bestå i at klargøre klubben og lokalområdet til et større samarbejde, sådan at der er en struktur over samarbejdet, der gør at alle parter kan blive styrket af samarbejdet.

Et eksempel på samarbejdskonsulentens opgaver kunne være at etablere et netværk omkring HUSET, sådan at der er flere engagerede efterlønsmodtagere og pensionister fra lokalområdet der kommer til at stå for HUSETs drift i dagtimerne, sådan at huset naturligt bliver lokalt forankret.

Det lokale samarbejde skal dog foregå på en måde og i et omfang der er foreneligt med klubbens kerneaktiviteter. Udviklingen skal således være bæredygtig.

**Klubudvikling:**

Det sociale udviklingsarbejde i forbindelse med byggeriet skal foregå sideløbende og koordination med klubbens udvikling. Vi ved fra bl.a. samtaler med andre fodboldklubber, der er beliggende i lignende socialt udsatte områder, at det er en stor og vanskelig opgave at styrke sin klub i forhold til at skulle medvirke til at give unge mennesker en mulighed for at bryde den sociale arv. For en klub som vores kræver det blandt andet meget af vores frivillige trænere - ikke kun omkring det fodboldmæssige, men også omkring de pædagogiske redskaber og færdigheder - herunder kompetencer indenfor konflikthåndtering. Vi har de seneste år åbnet vores klub mod omverden. Vi deltager således i flere projekter under kommunen og KBU. En udvikling HUSET skal være med til at understøtte og drive videre frem.

Fortsættelsen af dette udviklingsarbejde forudsætter, at klubben styrkes organisatorisk – ikke mindst i

	<p>forhold til den del af det frivillige arbejde der arbejder med andre emner end de rent fodboldmæssige. I den forbindelse er det hensigten, at der ansættes en person på deltid i klubben til håndtering af en række administrative opgaver.</p> <p>Klubben vil derfor sideløbende med byggeprojektet fortsat arbejde målrettet med, at styrke vores klub administrativt – blandt andet ved at ansætte en deltidsmedarbejder til varetagelse af en stadig stigende række administrative opgaver som frivillige har svært ved at afsætte tid til.</p>
Projektets type (sæt kryds)	<p>Renovering og vedligeholdelse Ombygning Nybyggeri X Andet (beskriv): X</p> <p>Dette er en udbygning af det eksisterende klubhus.</p>
Hvor stor en del af projektets økonomi omhandler vådrum/omklædning	Ca. 55% af projektets økonomi handler om vådrum/omklædning
<b>Brugere og lokalt engagement</b>	
Hvor mange personer vil bruge faciliteten ugentligt?	Ca. 800 brugere
mange heraf er under 25 år	Ca. 500 unge
Beskriv foreningens lokale engagement og udadvendte aktiviteter	<p>B1908 har en stærk udadvendt profil som henvender sig til lokalområdet. Igennem klubbens mere end 100-års levetid, har klubben ageret i samspil med lokalområdet med varieret styrke. Vi har løbende fastholdt en række aktiviteter som fx faste bankodage, arrangementer, højtidsaktiviteter m.m.</p> <p>I forlængelse af integrationsprojektet blev der i første halvdel af 2009 gennemført en række aktiviteter der fx omfatter følgende:</p> <ul style="list-style-type: none"> <li>• Stævne for piger i den skolepligtige alder</li> <li>• Streetstævne</li> <li>• Børnetrænerkurser</li> <li>• Åbent hus arrangement for piger</li> </ul>

	<ul style="list-style-type: none"><li>• Sommercamp uge 32</li><li>• Urban camp/Remise</li><li>• Lektiecafé/drengeklub</li><li>• Opstart af hold</li></ul> <p>En stigende del af boldklubbens (forebyggende) arbejde, herunder integrationsdelen, foregår således også udenfor klubbens normale rammer. Dette arbejde vurderer vi er til stor gavn for både klubben og lokalområdet.</p> <p>B 1908 starter i løbet af de næste par uger et 2-årigt streetforbold projekt op i Urbanplanen. Der er fastansat en træner med rødder i B 1908, der skal tilbyde beboerne i Urbanplanen streetfodbold. Det er meningen at denne indsats med tiden skal flytte flere børn og unge fra gade over i B 1908. Af andre projekter som B 1908 er involveret i, kan nævnes:</p> <ul style="list-style-type: none"><li>• Partnerskabsprojektet i Remisevænget.</li><li>• Samarbejde med Ungdomsskole.</li><li>• Samarbejde med Bibliotek.</li><li>• Samarbejde med kulturforeningen "Liv i Sundby".</li><li>• Deltagelse i idrætsdag for piger i Prismen.</li><li>• Arrangør af skolefodboldstævner for piger.</li><li>• Sommercamp med Københavns Kommune.</li></ul>
<p>Beskriv hvis foreningen gør en særlig indsats for at fremme idrættens sideeffekter fx i forhold til integration eller pigers deltagelse.</p>	<p>Klubbens profil med pige- og kvindefodbold og systematisk arbejde med integration har været en spændende fornyelse i en mere end 100 år gammel klub. Dette er sket på kun godt 1 1/2 år. En fornyelse som klubbens medlemmer har taget rigtig godt imod. Partnerskabsaftalen med København kommune er således vel modtaget i klubben. I klubbens aftale med Københavns Kommune som løber frem til udgangen af 2010, har vi en målsætning om at der skal være tilknyttet 50 piger til klubben, hvoraf halvdelen skal have forældre af anden etnisk oprindelse end dansk. I dag er vi oppe på at have fire tilmeldte pigehold og et tilmeldt kvindehold. I alt 70 kvinder/piger. Vi har mere end 50 piger tilknyttet klubben, deraf har ca. 10 af pigerne forældre med anden etnisk baggrund end dansk. Vi forventer således, at kunne mere end opfylde målsætninger i partnerskabsaftalen og at en</p>



	<p>bevilling til udvidelse af vores klubhus vil styrke vores deltagelse i det omkringliggende samfund og implementering af en mere åben kultur i forhold til civilsamfundets muligheder for at medvirke til at bryde den sociale arv i form af integration mv.</p> <p>Vi har brug for omklædnings- og badefaciliteter, der tiltaler kvinder/piger. De nuværende faciliteter tager ikke højde for kvinder/pigers behov. Vi håber at kunne realisere denne drøm med hjælp fra Københavns Kommune. Vi er opmærksomme på, at Bygge- og Anlægsfonden tidligere har støttet lignende projekter med råd og økonomi. Vi skal derfor have igangsat en tæt dialog med fonden således, at vi kan få skabt de bedste rammer omkring vores kvinder/piger.</p> <p>Hvis klubben skal fastholde denne positive udvikling er der behov for en række yderligere udviklingstiltag i form af lokalemæssige muligheder. Grundstammen skal fortsat være fodbold, men der skal også være andre muligheder for aktiviteter i klubben. Vi har brug for flere aktiviteter, så vi kan fastholde endnu flere børn og unge i klubben. Der er stadig for mange børn og unge der forlader klubben uden et ordentligt alternativ. Denne målsætning om bibeholdelse af medlemskab af klubben i længere tid, mener vi kunne kobles op på HUSET, der vil kunne danne udgangspunkt for en række aktiviteter samt være base for vores integrationsarbejde. De unge vil kunne komme her efter skoletid og være aktive med forskellige aktiviteter* frem til de skal træne mv.</p> <p>I vores partnerskabsaftale, er der også succeskriterier omhandlende drenge og forældre som vil være relevante for aktiviteter i HUSET. Vi vedlægger partnerskabsaftalen, da den vil have en stor relevans for de aktiviteter der skal være i HUSET.</p>
<b>Økonomi</b>	
Samlet projektbeløb	4.382.489,- kr.
Egen finansiering	600.000,- kr.
Ansøgt beløb (denne pulje)	2.000.000,- kr.

Finansiering via kreditforeningslån	1.782.849,- kr.
Beskriv evt. andre ressourcer, der indgår i projektets økonomi	Der vil blive lagt en hel del energi i, at få sponsorer mv. til at levere gratisydelse i forbindelse med etableringen af HUSET. Desuden vil de frivillige i klubben stå for en række opgaver i forbindelse med bygningen af HUSET som fx flytning af depot mv.
Lokalitet	
Adressen	Sundbyvestervej 95
Bydel	København S
Postnummer	2300
Beskriv ejerforhold for lokalerne:	De nuværende ejerforhold forholder sig således, at B1908 har bygget det nuværende klubhus for egne midler på en grund, der er stillet til rådighed af Københavns Kommune.
Vedhæftede dokumenter	
Følgende bilag skal vedlægges ansøgningen	
<ul style="list-style-type: none"><li>• Budget inklusiv finansieringsplan (det skal fremgå om budget er på baggrund af tilbud, licitation eller overslag)</li><li>• Tidsplan for projektet</li><li>• Plantegninger, skitser eller lignende</li></ul>	
Bilag sendes til:	
Klubhuspuljen Fritid & Idræt Nyrupsgade 1, 3 sal 1602 København V	

## HUSET

### Byggeproces

<b>Tilbygning:</b>	<b>m2</b>	<b>a kr</b>	<b>I alt kr ekskl.</b>
Normale lokaler	83	14500,00	1203500,00
Vådtrum (omklædning, bad og vask.)	88	18000,00	1584000,00
Åben passage	19	11000,00	209000,00
I alt			2996500,00
I alt håndværkerudgifter - ekskl moms			2996500,00
Uforudsete omkostninger	15,%		449475,00
Byggesagsbehandling	1,75%		60304,56
I alt udgifter ekskl moms			3506279,56
Moms			876569,89
I alt udgifter inkl moms			4382849,45

### Finansieringsplan

#### Byggeproces

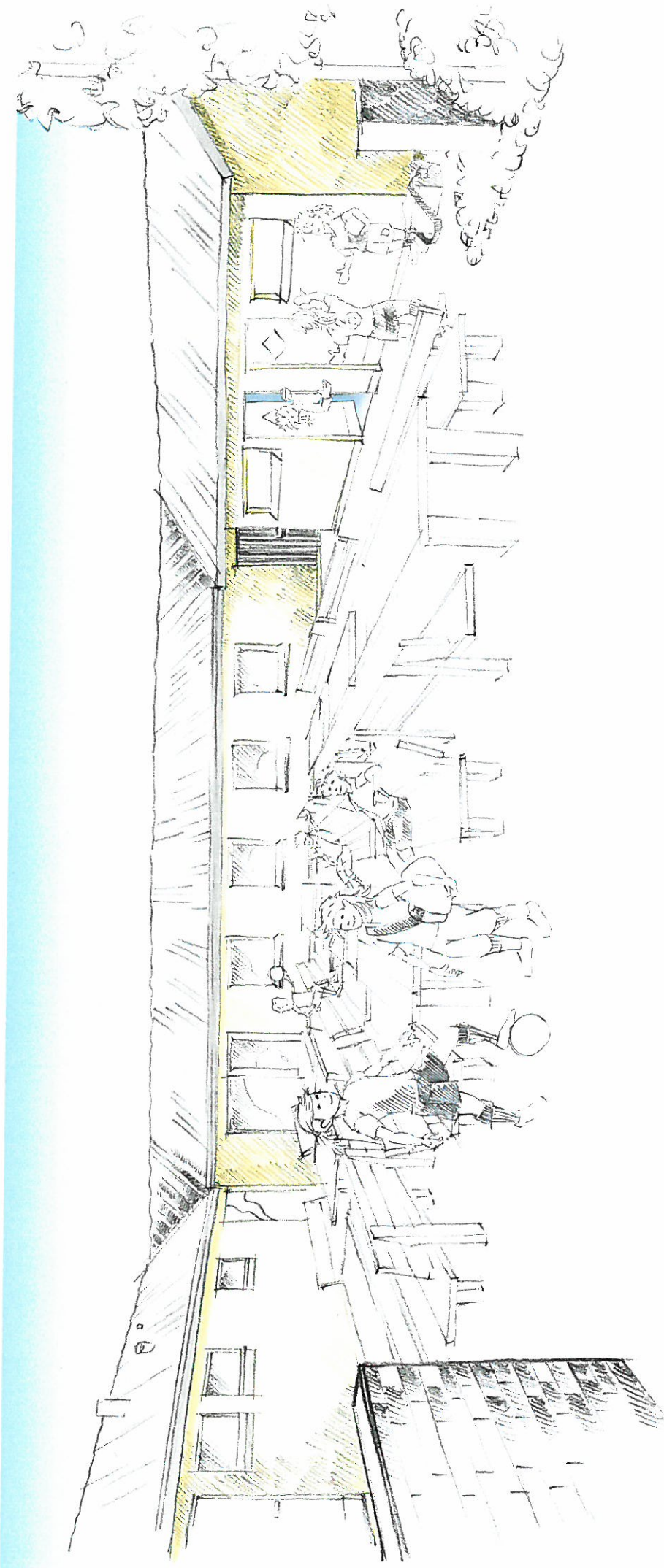
Egenfinansiering	600000,00
Kommunalt tilskud	2000000,00
Lån i kreditforening	1782849,45
<b>I alt</b>	<b>4382849,45</b>

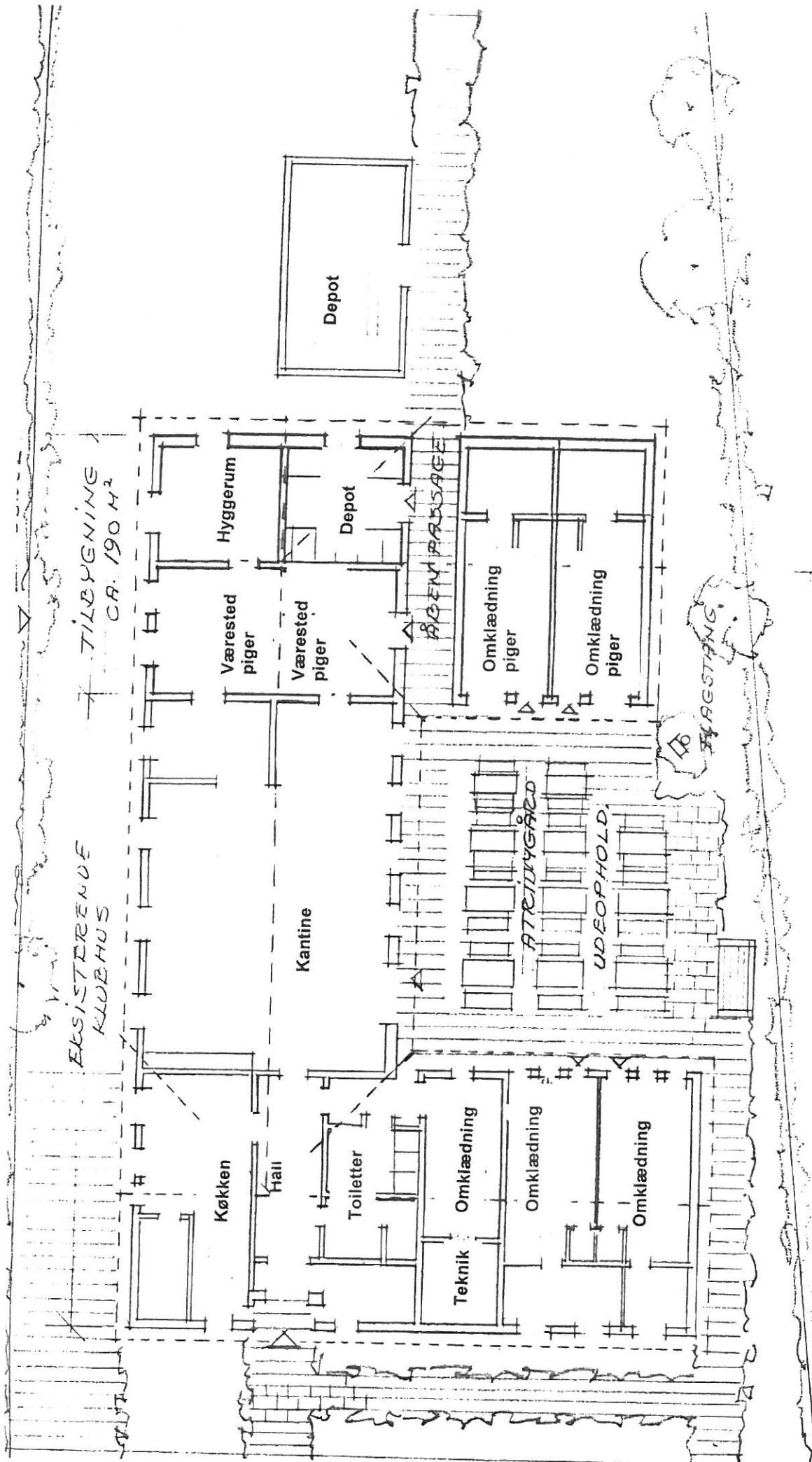
# Faseopdelt tidsplan for udbygning af klubhus i Boldklubben 1908

	2010												April					
Tidsplan for byggeri	1	2	3	4	5	6	7	8	9	10	11	12	1	2	3	4	5	6
<b>Initiativfasen:</b> I initiativfasen opstilles de væsentligste succeskriterier for byggeprocessen og det færdige byggeri, og træffer vigtige beslutninger om, hvordan byggeprocessen skal gennemføres.																		
<b>Programfasen:</b> I programfasen fastsættes byggeriets kvalitet og der laves funktionsbeskrivelser på baggrund af en kortlægning af krav og ønsker til værdierne i det færdige byggeri.																		
<b>Forslagsfasen:</b> I forslagsfasen fastlægges, hvordan byggeopgaven skal løses.																		
<b>Projektfasen:</b> I projekteringsfasen fastlægges der en entydig og detaljeret plan over hvordan byggeopgaven skal løses. Den danner grundlaget for myndighedernes godkendelse og gennemførelsen af byggeriet.																		
<b>Udførelsesfasen:</b> I udførelsesfasen bliver byggeriet udført i overensstemmelse med projektet og entreprisekontrakterne inkl. den frivillige indsats.																		
<b>Afleveringsfasen:</b> I afleveringsfasen sikrer vi, at byggeriet bliver leveret uden fejl og mangler. Denne fase afslutter byggeprocessen																		



BOLDKLOBEN, B 1908,  
FORSLAG TIL TILBYGNING  
PERSPEKTIV AF:  
ATRIUMGÅRD -  
TILBYGNINGEN TH. DATO: 20-09-09

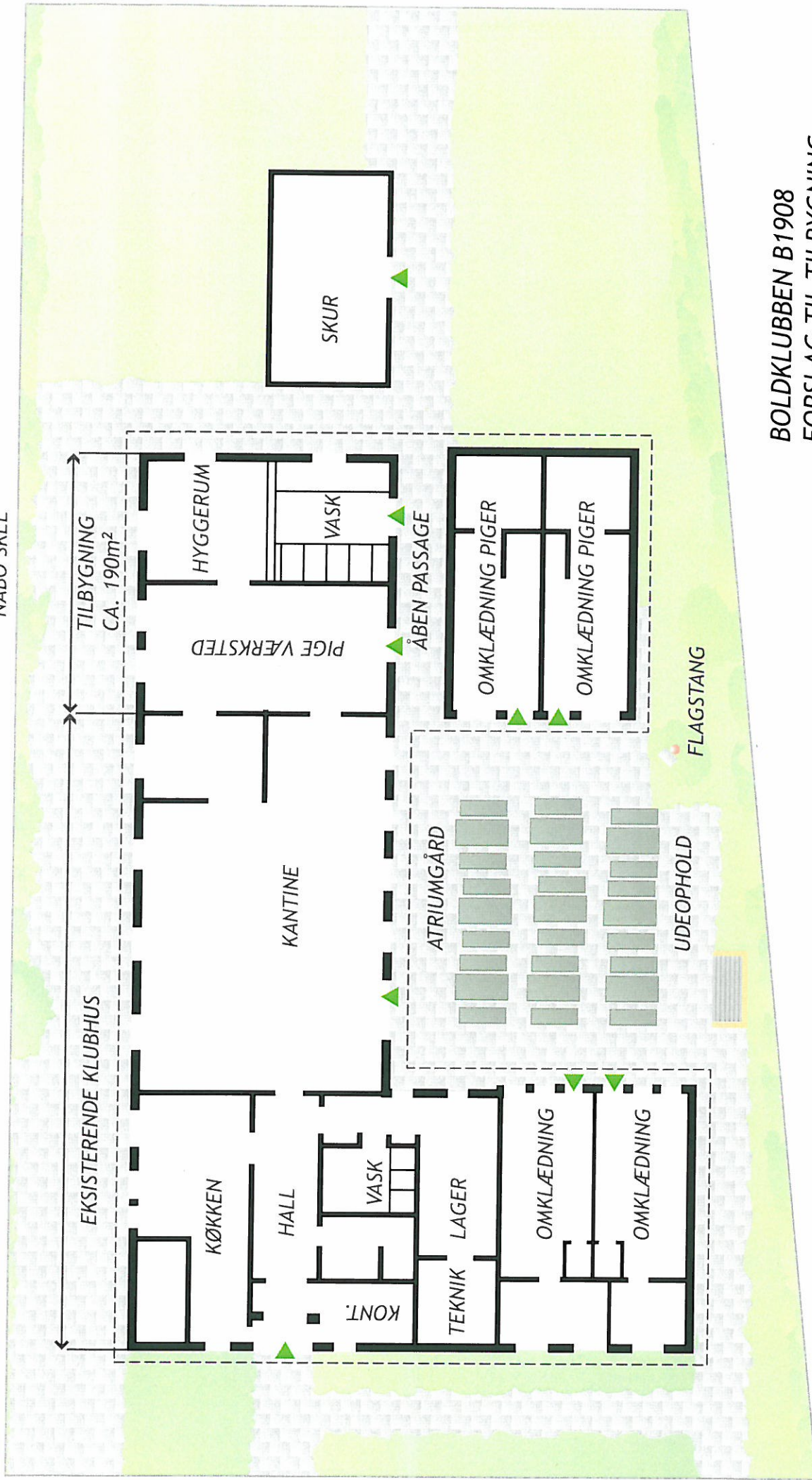




GOLDKLUBBEN B 1908.  
 FORSLAG TIL TILBYGNING  
 PLAN AF EKSISTERENDE  
 KLUBHUS + TILBYGNING

MÅL 1:200  
 DATO: 20-09-09

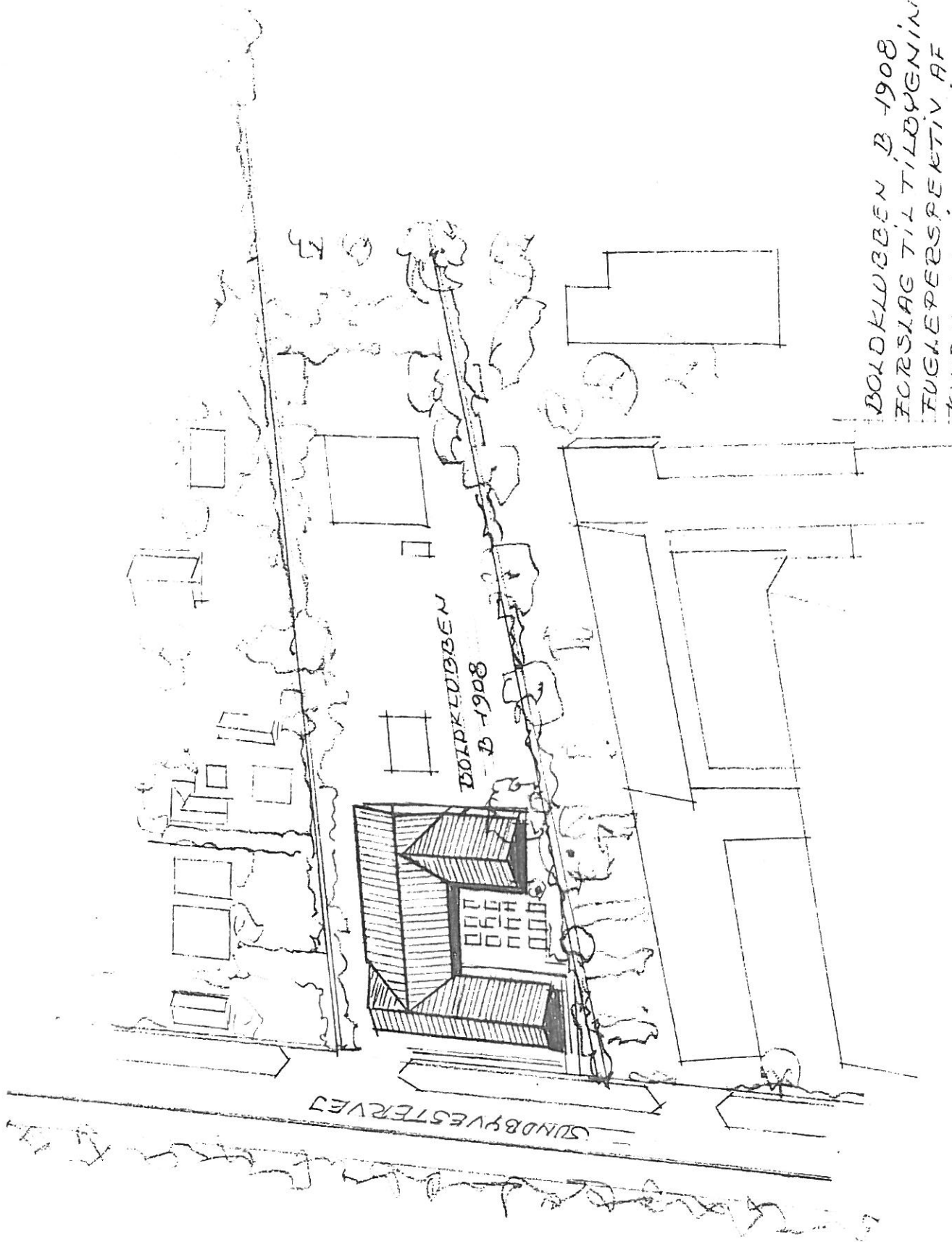
NABO SKEL



**BOLDKLUBBEN B1908  
FORSLAG TIL TILBYGNING  
PLAN AF EKSISTERENDE  
KLUBHUS + TILBYGNING**

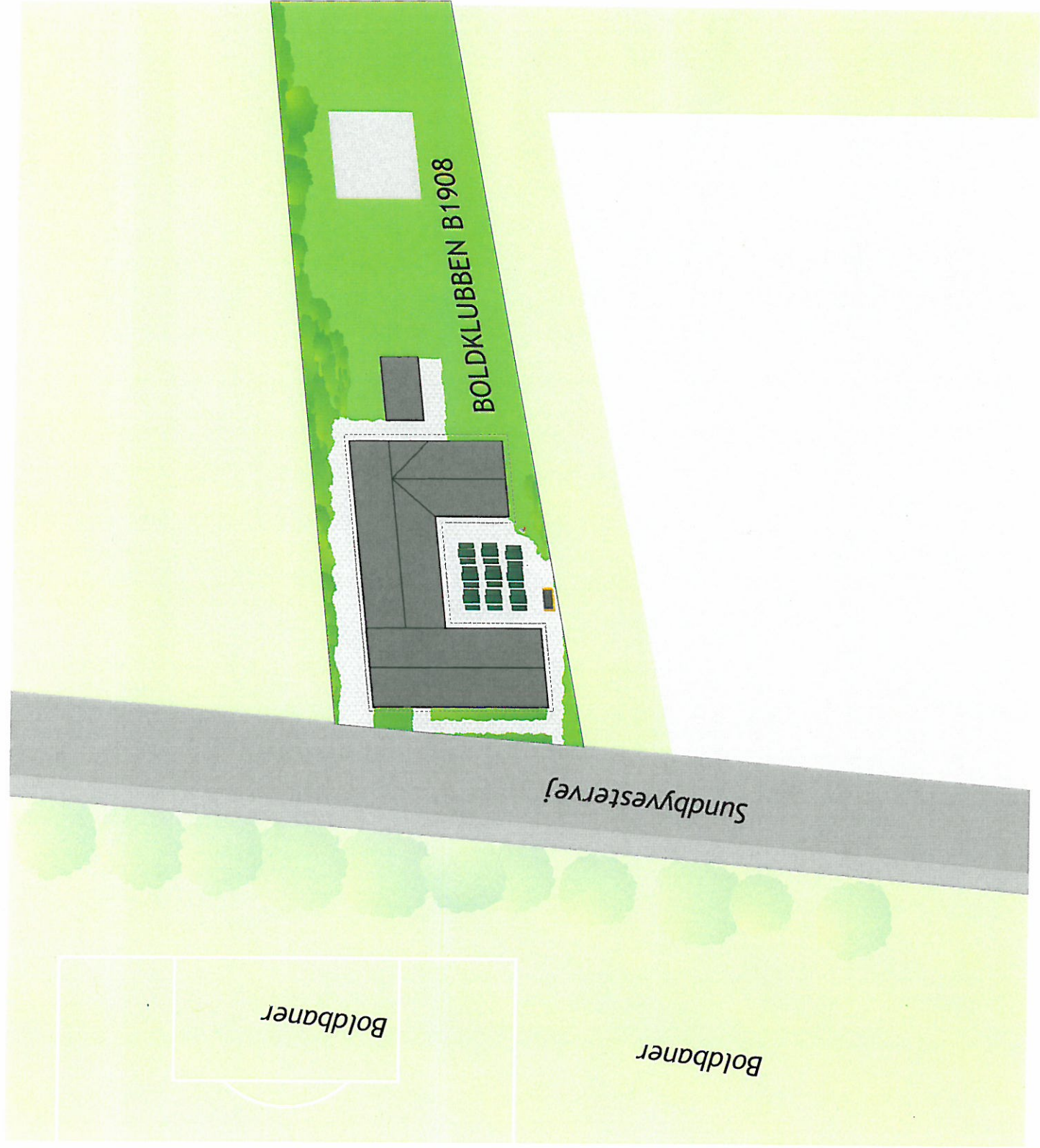
mål 1:200  
dato 20-09-09





BOLDKLUDBEN B 1908  
FORSLAG TIL TILBYENING  
FUGLEPERSPEKTIV AF  
KLUDBHUS + TILBYENING

DATO: 20-09-09



BOLDKLUBBEN B1908

Sundbyvestervej

Boldbaner

Boldbaner