



**KØBENHAVNS KOMMUNE**

Fejl! Ukendt betegnelse for dokumentegenskab.

Fejl! Ukendt betegnelse for dokumentegenskab.

## Klubhuspuljen – Ansøgningskema

Projektitel	
Projektets navn	<b>CSR/Nanok</b>
Ansøger	
Forening	CSR/Nanok
Navn på projektansvarlig	Nikolaj Olsen
E-mail	nio@vlightdesign.dk
Telefon	26 20 26 14
Om projektet	
Beskriv projektet (den fysiske ændring, projektet vil medføre)	Udvidelse af trænings- og klubhusfaciliteter, ved etablering af nyt trænings, omklædnings og fælleslokale i et nybyggeri.
Projektets type (sæt kryds)	<input type="checkbox"/> Renovering og vedligeholdelse <input type="checkbox"/> Ombygning <input checked="" type="checkbox"/> Nybyggeri <input type="checkbox"/> Andet (beskriv): _____
Beskriv formålet med projektet (formål, målgruppe og projektbasis):	Formålet er at understøtte et stigende behov ved en udvidelse af vores faciliteter i forbindelse med en højere træningsfrekvens for vores bredde og elite som alle bruger vægttræning som supplerende træning men ikke har mulighed herfor i klubbens egne lokaler samt at løsne op for den byrde der ligger på de eksisterende omklædningsfaciliteter der ikke har kapacitet til de mange brugere. Målgruppen er alle klubbens hold og medlemmer: Ungdom piger og drenge, Damer, herrer og oldboys.
Hvor stor en del af projektets økonomi omhandler vådrum/omklædning	<u>25</u> %
Brugere og lokalt engagement	
Hvor mange personer vil bruge faciliteten ugentligt?	Ca. 300
Hvor mange heraf er under 25 år	ca. 50 %

Beskriv foreningens lokale engagement og udadvendte aktiviteter	<p>CSR/Nanok Rugby klub har længe haft en stærk profil i lokalsamfundet på det nordlige Amager og Christianshavn. Christianshavns Skole Rugbyklub blev etableret i 1970, og klubben blev senere fusioneret med Nanok, som var blevet etableret i 1954 som en drengeklub med tilknytning til Nathanaelskirken på Holmbladsgade. Siden midt 1970'erne havde klubben sine lokaler under taget i Nobels gamle cigarfabrik i Prinsessegade 62 og i de senere år har klubben haft sine lokaler i den gamle vagtbolig på Holmen, som passende i dag har Københavns eneste rugbybane lige uden for døren.</p> <p>Klubben oplever i disse år en stabil fremgang og tilvækst i medlemsantallet. Vores gamle klubhus, som vi er vældig glade for, er derfor ikke i stand til at være ramme om større fælles arrangementer, det være sig generalforsamlinger, større møder, fester og så videre. Desuden mangler vi i svær grad plads i det gamle klubhus til kontor- og mødefaciliteter for administrationen.</p>
Beskriv hvis foreningen gør en særlig indsats for at fremme idrættens sideeffekter fx i forhold til integration eller pigers deltagelse.	<p>Klubben har 1 dame hold og de mindste spiller blandet piger og drenge.</p> <p>CSR/nanok arbejder konstant med integrations/idrætsprojekter i hele København senest på Nørrebro. CSR/Nanok Rugby Klub har altid haft en stærk multi-etnisk profil. De to trænere, som er udset til at tage træningen i Mjølnerparken, har palæstinensiske rødder og taler flydende dansk og arabisk, og med uddannelser som hhv. ingeniør og pædagog samt pladser på det danske rugbylandshold har de potentielle til at være rollemodeller.</p> <p>PT. er vi i forhandlinger med Boligselskabet AAB afdeling 91/41 Ragnhildsgade (Mjølnerparken) om en satellitklub der.</p>
<b>Økonomi</b>	
Samlet projektbeløb	5.918.437, 50 kr. inkl. moms
Egen finansiering	591.843, 75 kr. inkl. moms
Ansøgt beløb (denne pulje)	1.775.531, 25 kr. inkl. moms
Finansiering, der p. t. mangler	3.551.062, 50 kr. inkl. moms
Beskriv evt. andre ressourcer, der indgår i projektets økonomi	Lokale og anlægsfonden private fonde og egenfinanssering
<b>Lokalitet</b>	
Adressen	Arsenalvej 2
Bydel	Christianshavn, Holmen
Postnummer	1436 København K
Beskriv ejerforhold for lokalerne:	CSR/Nanok ejer lokaler og grunden

## Vedhæftede dokumenter

Følgende bilag skal vedlægges ansøgningen

- Budget inklusiv finansieringsplan (det skal fremgå om budget er på baggrund af tilbud, licitation eller overslag)
- Tidsplan for projektet
- Plantegninger, skitser eller lignende

Bilag sendes til:

Klubhuspuljen  
Fritid & Idræt  
Nyropsgade 1, 3. sal  
1602 København V

## Den hele klub i front



Københavns Kommune  
Kultur- og Fritidsforvaltningen  
Fritid & Idræt  
Nyropsgade 1, 3.  
DK-1602 Kbh. V.  
Att.: Rasmus Møller

Dato 24.09.2009  
Sag CSR/Nanok.  
Vedr **Ansøgning om støtte fra Klubhuspuljen 2009**

Hermed fremsender vi ansøgning til Københavns Kommune om støtte til et projekt vedrørende opførelse af nye klubfaciliteter for vores rugbyklub.

Dette brev er vedlagt udfyldt ansøgningsskema og bilag i form af tidsplan for finansieringsplan. I det følgende vil vi gerne uddybe vores ansøgning lidt.

### **Baggrund:**

CSR/Nanok Rugby klub har længe haft en stærk profil i lokalsamfundet på det nordlige Amager og Christianshavn. Christianshavns Skole Rugbyklub blev etableret i 1970, og klubben blev senere fusioneret med Nanok, som var blevet etableret i 1954 som en drengeklub med tilknytning til Nathanaelskirken på Holmbladsgade. Siden midt i 1970'erne havde klubben sine lokaler under taget i Nobels gamle cigarfabrik i Prinsessegade 62, og i de senere år har klubben haft sine lokaler i den gamle vagtbolig på Holmen, som passende i dag har Københavns eneste rugbybane lige uden for døren.

I de sidste par år har klubben foretaget et stort opsøgende arbejde i lokalsamfundet og København mere generelt. Klubbens trænere deltager p.t. formelt i idrætstimerne i 7 forskellige kommuneskoler som en del af "Mere, Bedre Sport" programmet. Derudover har klubben etableret en satellitklub på Nørrebro og er p.t. i forhandlinger med Boligselskabet AAB om etableringen af endnu en satellitklub i Mjølnerparken, hvor 2 af klubbens landsholdspillere, som har palæstinensiske rødder, er tiltænkt rollen som trænere og rollemodeller. Hertil har klubben i mange år afholdt en sommerkoloni i samarbejde med Københavns Lærerforening. I år deltog næsten 50 på rugbykolonien, hvoraf flere er sidenhen blevet medlemmer i klubben.

Som følge af disse opsøgende tiltag, oplever klubben i disse år en stabil fremgang og tilvækst i medlemsantallet, ikke mindst i ungdomsafdelingen. Vores gamle klubhus, som vi er vældig glade for, er derfor ikke i stand til at være ramme om større fælles arrangementer, det være sig



## **Den hele klub i front**

generalforsamlinger, større møder, fester og så videre. Desuden mangler vi i svær grad plads i det gamle klubhus til kontor- og mødefaciliteter for administrationen.

Et samarbejde med Team Copenhagen om dannelse af en eliteindsats i klubben gør det yderligere svært at leve op til det stigende behov for egne lokaler (træningsfaciliteter), med et EM på dansk grund i 2012 og rugby på OL programmet fra 2016 er der brug for at styrke klubbens og dansk rugbys faciliteter for elite og bredde. I dag kan vi ikke tilbyde tilstrækkelige styrketræningsfaciliteter, hvilket resulterer i at vores mange medlemmer træner i div. kommercielle træningscentre rundt omkring i byen og derfor vælger klubben fra på de dage. Hvis vi kan samle de aktiviteter i klubben vil det danne grundlag for at opnå det niveau det kræver for at være med i toppen af internationalt rugby. Udover at skabe et grundlag for eliten vil det også have en stor effekt på bredden som får nemmere adgang til de rigtige træningsfaciliteter. Mange af vores medlemmer er unge med begrænset indkomst som står og skal betale for at spille rugby, men samtidigt også skal betale for at kunne styrketræne i et kommercielt træningscenter. Mange af disse medlemmer har desværre ikke et økonomisk grundlag for at kunne betale begge steder og vælger derfor en af delene fra. Med de rette faciliteter vil vi kunne tiltrække flere unge og introducere dem til et spændende og socialt klubmiljø med mulighed for at deltage på alle tænkelige niveauer. I samme projekt vil vi gerne tilføje omklædningsfaciliteter så vi kan flytte alle vores aktiviteter til egen grund. Kl stiller i dag omklædningsrum til rådighed til de mange brugere der er på Holmen, og de to eksisterende omklædningsrum er langt fra tilstrækkeligt til at dække det stigende behov.

### **En større etapeplan:**

Tanken med den nye bygning er både at tilvejebringe plads til disse formål og i øvrigt frigøre vores eksisterende klubhus samt den røde barak, som i en efterfølgende fase tænkes istandsat og indrettet med bl.a. de ovenfor anførte funktioner til brug for administrationen. Med denne ansøgning sigter vi derfor mod gennemførelse af første fase af en samlet etapeplan.

### **Flere brugere:**

To andre rugbyklubber i København er i dag uden egne faciliteter. Det drejer sig om CBS Rugby og Copenhagen Scrum RFC. Vi vil gerne med dette initiativ gøre det muligt at tilbyde rammer og faciliteter for disse klubber. Tilsvarende påtænker vi at åbne for andre lokale idræts- og kulturforeningers anvendelse af faciliteterne, i det omfang der bliver ledig kapacitet. Det skal i den forbindelse nævnes at den eneste rugbybane i Københavns Kommune ligger på Holmen, som gør det nærliggende at tilbyde omklædnings- og træningsfaciliteter til de to andre københavner klubber her.

### **Hensyn til andre initiativer:**

Vi vil i processen arbejde på at placere den ny bygning således på vores grund, at et eventuelt senere frasalg af en 15 meter bred zone langs det østlige grundskel muliggøres. Der har ved tidligere lejlighed været tale om, at kommunen under visse

## Den hele klub i front



givne forudsætninger kunne være interesseret i køb af et jordstykke i denne størrelsesorden. Der er jo også endnu nogen usikkerhed mht. vore naboklubbers eventuelle fremtidige byggeaktiviteter i området, så også derfor vil det nok være en fordel at undgå at bygge tæt på nuværende skel.

### Finansiering:

Så snart et skitseprojekt foreligger, og der i forbindelse med dette er sket en principiel afklaring af bl.a. planmæssige forhold med KK Center for Bydesign, er det planen at søge Lokale- og Anlægsfonden om støtte til gennemførelse af første etape af den samlede plan. Skitseprojektet skal udarbejdes ved anvendelse af dele af de midler, vi med nærværende ansøgning søger Klubhuspuljen om. Vi håber derfor, at det vil være muligt at frigøre støttemidler fra Klubhuspuljen til dette formål, og dermed sikre projektets samlede gennemførelse, inden for rammerne af den opstillede tidsplan. Det er i forbindelse med støtte fra Lokale- og Anlægsfonden vigtigt at to hovedmålsætninger opfyldes:

- Byggeriet skal være af høj kvalitet og have karakter af modelprojekt.
- Projektet skal give mulighed for flere brugere.

Begge disse målsætninger vil blive opfyldt med vores projekt.

### Tegningsmateriale:

I forlængelse af foregående punkt er vi på nuværende tidspunkt ikke i stand til at fremsende et egentligt skitseprojekt af den påtænkte udvidelse, men vi vedlægger et planrids, som redegør for placering, bygningsform og funktionsplacering mv. Hvis støtte fra Klubhuspuljen kan opnås er det vores hensigt at lade vores arkitekturrådgivere, bertelsen & scheving arkitekter (som også forestod restaureringen af facaderne på vores gamle klubhus i denne vinter), udarbejde et skitseforslag. Målet er et funktionelt og arkitektonisk kvalificeret bygningsprojekt, som på bedste vis skal indgå i det smukke og historiske område, hvor vi bor.

Med venlig hilsen  
På klubbens vegne

Formand  
André Nielsen

Bilag: Budget, situationsplan og rammetidsplan

bertelsen & scheving arkitekter

**CSR/Nanok  
klubhusprojekt**

Byggebudget, etape 1  
Opførelse af ny klubfaciliteter, 2009.

24.09.2009

**BYGGEUDGET**

<b>Ydelse</b>	<b>enhed</b>	<b>mængde</b>	<b>enh.pris</b>	<b>delsum</b>	<b>sum</b>
Rydning af grund mv.	m2	1000	kr. 100	kr. 100.000	
Entreprisearbejder opførelse ny klubfaciliteter	m2	280	kr. 11.000	kr. 3.080.000	
Gebyrer, byggetilladelse, tilslutningsafg. Mv.	fast	1	kr. 110.000	kr. 110.000	
Inventar, belysning, redskaber etc.	fast	1	kr. 250.000	kr. 250.000	
Delsum					kr. 3.540.000
Byggepladssomkostninger 7%					kr. 247.800
Delsum					kr. 3.787.800
Rådgivning 15% heraf					kr. 568.170
Uforudselige entrepriseomkostninger 10% heraf					kr. 378.780
<b>Totalsum etape 1 ekskl. moms</b>					<b>kr. 4.734.750</b>

**Totalsum etape 1 inkl. moms**

**kr. 5.918.438**

ekskl. finansieringsomkostninger etc.

**FINANSIERINGSPLAN inkl. Moms**

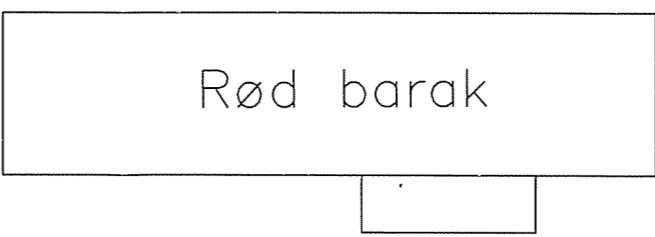
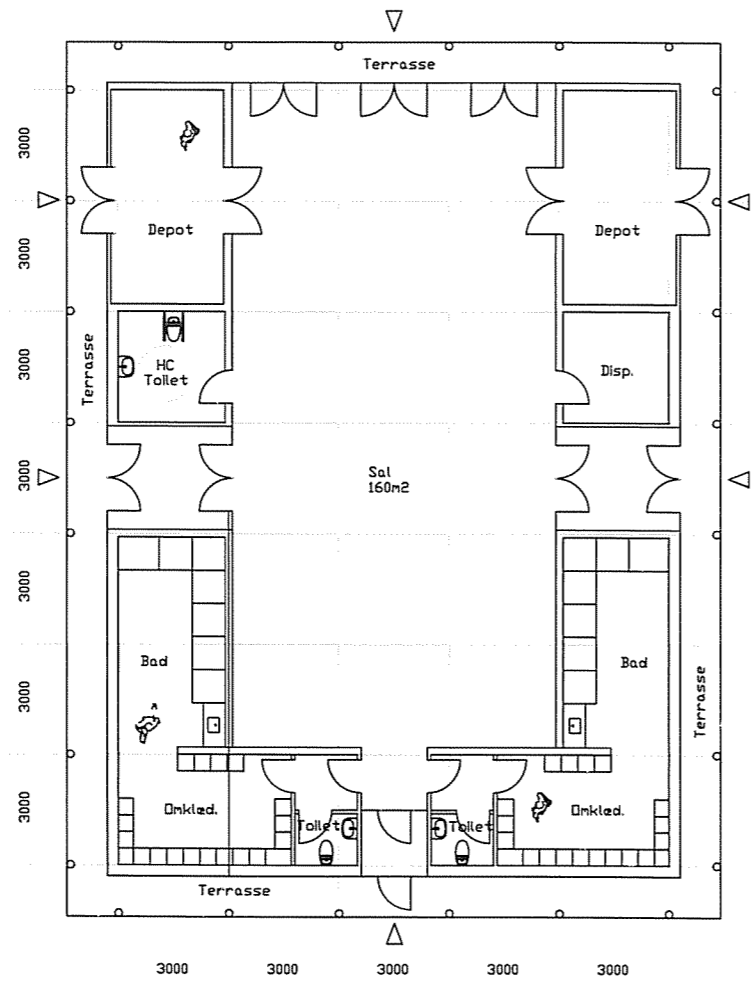
<b>Finansieringspart</b>	<b>Andel %</b>	<b>Delsum</b>	<b>Note</b>
Klubhuspuljen	30%	kr. 1.775.531	søges september 2009
Lokale- og Anlægsfonden	50%	kr. 2.959.219	søges december 2009
Private fonde	10%	kr. 591.844	søges december 2009
Egenfinansiering, Nanok	10%	kr. 591.844	ifm. projekt/udførelse
Samlet finansiering	100%	kr. 5.918.438	







Danneskjold Samsøes Allé



Rød barak

Gammelt Klubhus

CSR NANOK RUGBYKLUB

Situationsplan

Bygherre : Nanok rugbyklub  
 Adresse : Arsenalvej 2  
 Holmen  
 Matr. nr. : -  
 Tegningsnummer : 001

Arsenalvej

Mål : 1:200      Sag : 08-39      Dato : 03.31.2009      Tegnet af : jh  
 bertelsen & scheving arkitekter  
 Bredgade 76A, Havehuset  
 DK - 1260 København K  
 tlf. : 0045 35 87 47 40  
 mail : hans@bsarkitekter.dk