

# Dialograpport for Kirkebjergskolen

## 1. Generelt:

Møde med repræsentanter for Kirkebjergskolen blev afholdt torsdag den 10. december 2009 på Kirkebjergskolen kl. 7:45.

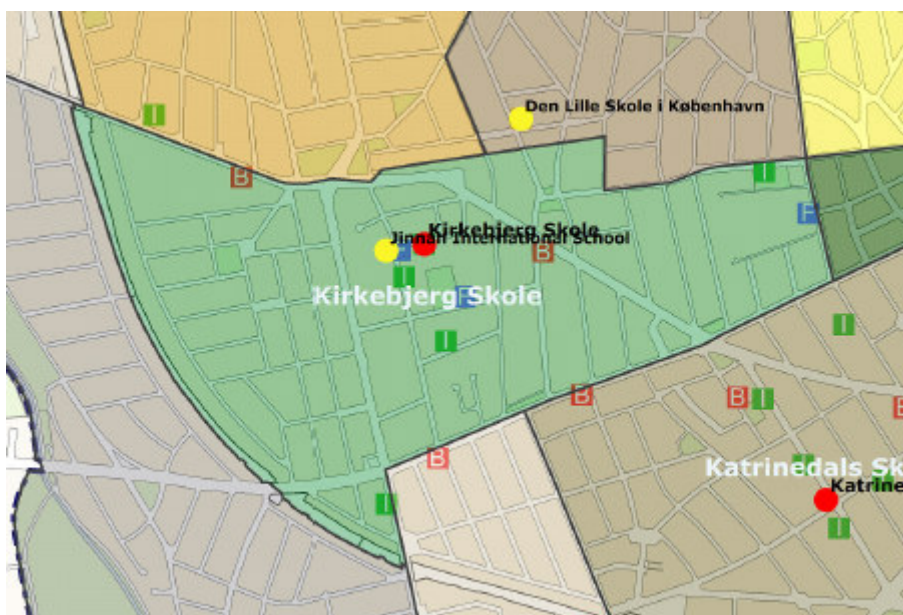
### Deltagere:

Søren Cloos	Mail: <a href="mailto:socloo@kirkebjergskole.dk">socloo@kirkebjergskole.dk</a>
Tove Christensen	Mail: <a href="mailto:tbchristensen@webspeed.dk">tbchristensen@webspeed.dk</a>
Pernille Hertel	Mail: <a href="mailto:hertel@tdcadsl.dk">hertel@tdcadsl.dk</a>
Peter Fjeldsted	Mail: <a href="mailto:petfje@tmf.kk.dk">petfje@tmf.kk.dk</a>
Bo Mikkelsen	Mail: <a href="mailto:zr06@tmf.kk.dk">zr06@tmf.kk.dk</a>

Kirkebjergskolen ligger på Vanløsehøj 4 i Vanløse og har 700-750 elever samt lærere. Skolen har to indgange: Fra Vanløsehøj og Kirkebjergvej. Skolen skal i nærmeste fremtid udvides med nye bygninger. Det er ikke afklaret, hvor de kommende bygninger skal ligge.

Eleverne kommer fra de nærliggende boligområder. Der er mange elever der bliver kørt til skole i bil. Forældre bliver opfordret til at følge eleverne ind til skolen og deltage i morgensang.

Skolens nærområde består af blandede boliger (villaer og boligblokke), mindre erhvervsvirksomheder samt flere skoler og institutioner.



Figur 1. Kirkebjergskolens skoledistrikt.

## 2. Trafik

Der findes en række større veje i skoledistriktet:

**Slotsherrensvej:** Slotsherrensvej ligger nord for skolen og har en trafikbelastning på 10.900 køretøjer om dagen. Lastbilprocenten er 1,8 (2007).

- Jyllingevej:** Jyllingevej ligger syd for skolen og har en trafikbelastning på 22.100 køretøjer om dagen og en lastbilprocent på 4,1 (2003).
- Ålekistevej:** Ålekistevej ligger vest for skolen og har en trafikbelastning på 12.300 køretøjer om dagen og en lastbilprocent på 4,1 (2003)

De øvrige veje i nærområdet er mindre boligveje. Der foreligger ikke trafikregistreringer (trafikanternes antal og evt. hastighed) for disse veje. På de mindre boligveje er hastighedsgrænsen 30 km/t. som er underbygget af hastighedsdæmpende foranstaltninger. Der foreligger ikke hastighedsmålinger for vejene i området.

### **2.1 Trafikal vurdering**

Trafikforholdene er kaotiske ved elevernes mødetid. Dels af de mange bilister der parkerer for at sætte elever af til skolen (og følge dem ind på skolen), dels elever der krydser vejene for skolens indgange.

Jinnah Skolens elever bliver kørt til skole i bus. Bussen ankommer i samme tidsrum som eleverne til Kirkebjergskolen møder. Herudover er der en udflytterbørnehave som ligeledes medfører buskørsel i elevernes mødetidspunkt.

### **2.2 Øvrige**

Vanløsehøj er en 5 meter bred intern vej beliggende på skolens matrikel. På trods af vejens status skal de tilstødende grundejere høres i forbindelse med eventuelle ændringer i vejforholdene. Der er parkering i vejens nordlige side.

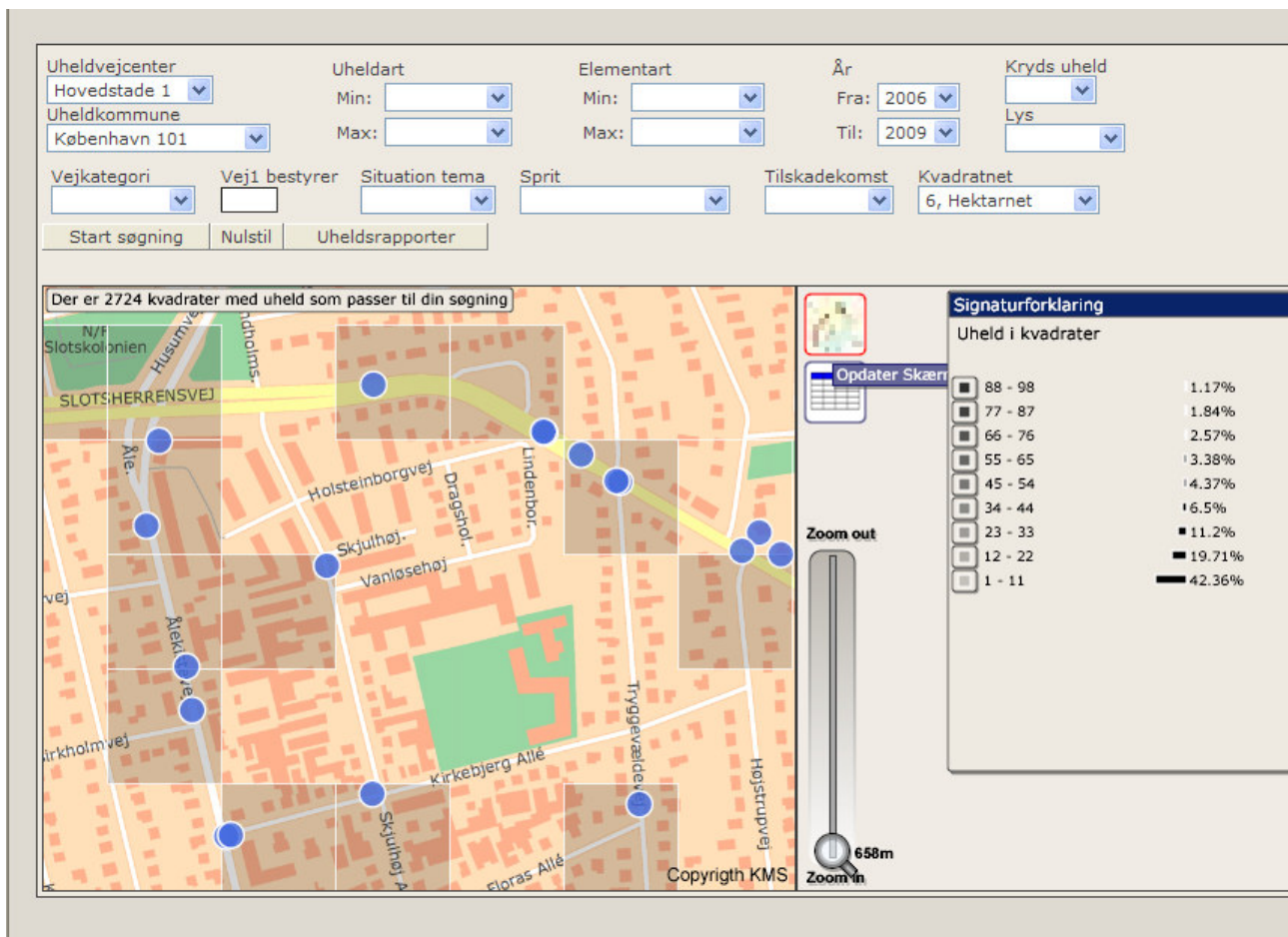
Daginstitutionen der også ligger på Vanløsehøj har i dag 3 minibusser der parkerer fast på Vanløsehøj.

Alle veje i skolens nærområde er privat/fællesveje med undtagelse af Vanløsehøj som angivet ovenfor.

Skjulhøj Allé er den eneste vej i nærområdet der ikke er omfattet af 30 km/t. hastighedsbegrænsning.

### **3. Uheld**

Der er registreret uheld på de større veje i skoledistriktet.

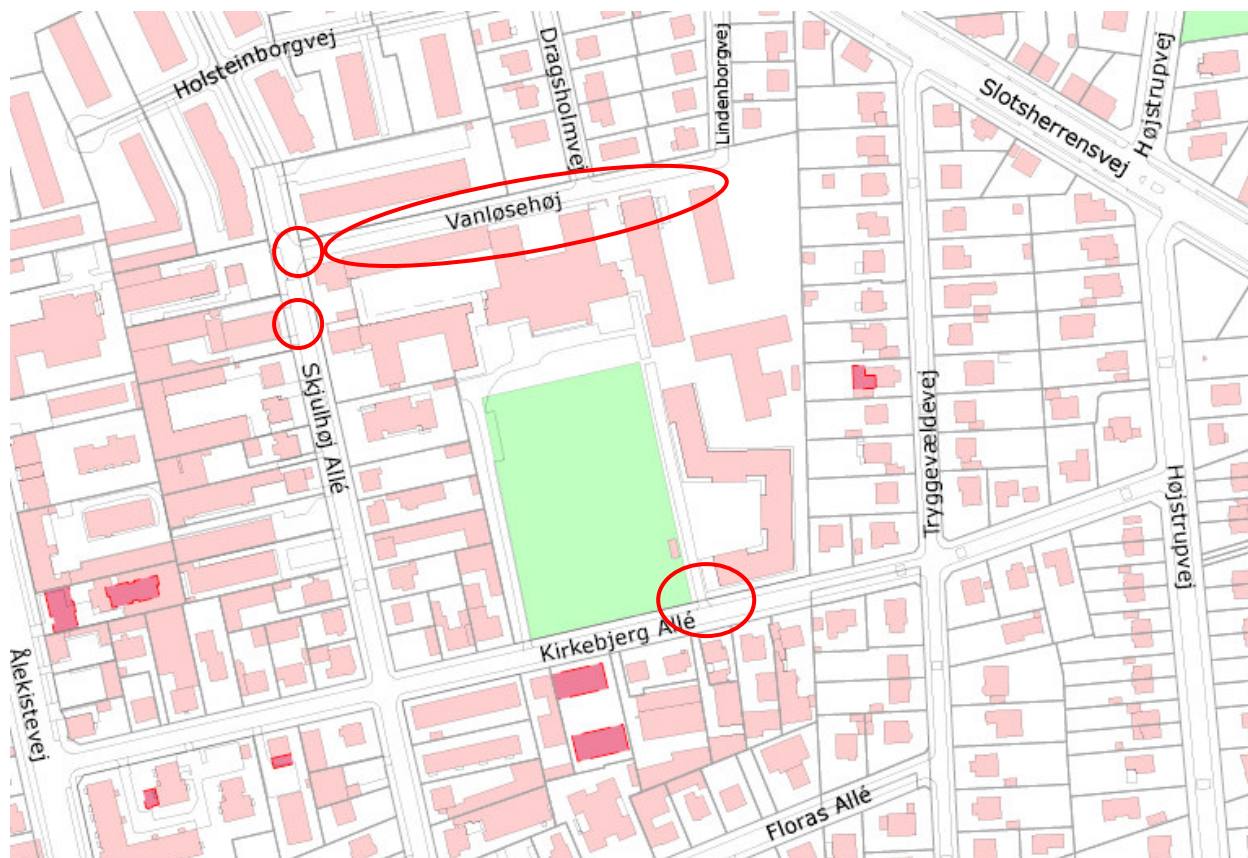


Figur 2. Uheld i Kirkebjergskolens skoledistrikt.

Der er i perioden 2006-2009 registreret 5 personskadeuheld og 15 materielskadeuheld på vejene. Der har ikke været elever til skolerne involveret i personskadeuheldene.

#### 4. Problemer og forslag til løsninger

Skolen har udpeget flere trafikale forhold de finder problematiske i forbindelse med elevernes skoleveje.



Figur 3: De røde cirkler markerer de primære problematiske trafikområder.

#### 4.0 Parkerede biler generelt (problem):

Der er mange både private og firma biler der parkerer på de mange små privatefællesveje. Mange af disse begynder netop at køre i morgentimerne. Desuden opfordres forældrene til at deltage i morgensang. Det betyder, at der holder mange biler kortvarigt parkeret på vejene, og som i visse tilfælde blokerer for øvrig færdsel, hvad der er med til at øge problematikken med den kaotisk trafikafvikling i morgentimerne.

#### Forslag til løsning:

Skolen udarbejder en trafikpolitik, hvor det bl.a. skal fremgå at de forældre, der kører deres børn til skole i bil, kun skal aflevere eleverne og ikke til at følge dem ind på skolen.

Der etableres Kys og Kør pladser på Kirkebjerg Alle, hvor forældre til indskolingsbørn kan sætte elever af. Det er op til skolen, via trafikpolitikken, at varetage overholdelsen af at afsætningspladsen fortrinsvis bruges af ”indskolingsforældre.”

#### 4.1 Vanløsehøj (problem):

Den smalle vej og det at mange forældre parkerer for at følge elever ind på skolen medfører, at trafikken ofte går i stå på Vanløsehøj. De parkerede biler medfører tillige, at redningskøretøjer ikke kan anvende vejen som redningsvej, hvilket er i strid med gældende lovgivning.

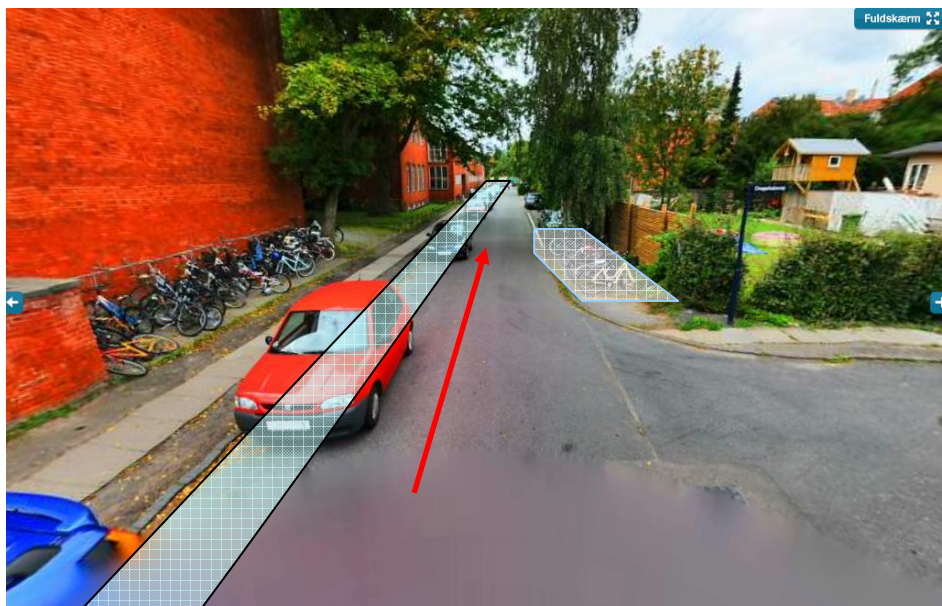
Mange elever parkerer deres cykel på den nordlige side af Vanløsehøj ved Dragsholmvej. Da der ikke er cykelparkering i dette område, placeres cyklerne, hvor der er plads. Dette er med til at forvirre trafikbilledet.

**Forslag til løsning:**

Længdeparkeringen i den nordlige side af vejen beholdes. For at sikre redningsveje etableres der et parkering og standsningsforbud i vejens sydside.

Vanløsehøj ensrettes i retning fra Lindendborgvej til Skjulhøj Allé med cyklister undtaget. Det betyder, at forældre der skal sætte elever af skal komme kørende fra Slotsherrensvej. Der etableres en smal cykelbane i sydsiden af Vanløsehøj i hele vejens længde.

Der etableres ordnede cykelparkering på hjørnerne af Vanløsehøj og Dragsholmsvej.



Figur 4: Vanløsehøj. Parkeringsforbud, cykelparkering, og ensretning af Vanløsehøj (udsnit af vejen).

**4.2 Hævet flade i krydset Vanløsehøj/Skjulhøj Allé (problem):**

Den hævede flade i krydset er meget slidt og har ikke den hastighedsdæmpende virkning som har været målet. Den hævede flade er ikke tilstrækkelig belyst.

Skolebussen til Jinnah Skolen kører ned af Skjulhøj Allé for at sætte elever af. Dette sker i samme tidsrum som elever til de øvrige skoler er på vej til skole.

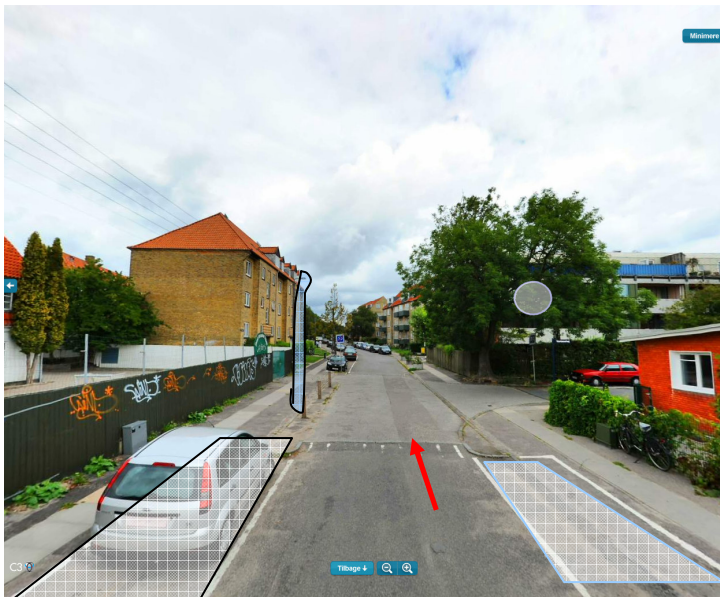
Der kan være vanskelige oversigtsforhold for fodgængere ved krydsning på den hævede flade.

**Forslag til løsning:**

Den hævede flade genoprettes og afmærkningen fornyes og der opsættes belysning af den hævede flade.

Skolen søger at lave en aftale med Jinnah skolen om at bussen afsætter elever til skolen på Slotsherrensvej i stedet for at køre ned af Skjulhøj Allé. Der etableres en afsætningsplads på Slotsherrensvej.

Der fjernes parkeringspladser umiddelbart op til den hævede flade.



Figur 5: Den hævede flade i krydset Vanløsehøj og Skjulhøj Allé oprettes og belyses. Placering af lysmast er illustrativ (afsætningsplads på Slotsherrensvej er ikke medtaget på illustrationen.).

#### 4.3 Kirkebjerg Allé (problem):

Mange forældre parkerer deres biler og følger deres børn ind på skolen, hvilket skaber kaotiske forhold for trafikafviklingen.

Der ligger mindre erhvervsvirksomheder langs vejen, som har varekørsel til/fra virksomhederne, som foregår i tidsrummet, hvor eleverne møder om morgenen.

Der er indkørsel til en mindre "lærerparkeringsplads" fra Skjulhøj Allé. Det vides pt. ikke, om denne bevares eller om skolens tilbygninger vil blive placeret på dette areal. Derfor ingen tiltag.

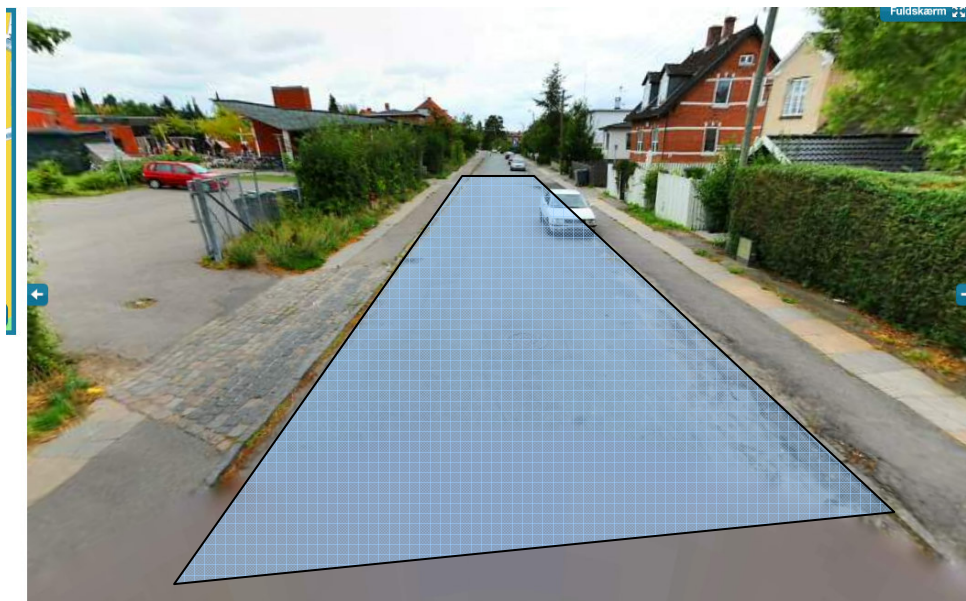
Skolen tager kontakt til de erhvervsdrivende, hvor de opfordres til at planlægge deres varelevering udenfor tidsrummet 7:30-8:15.

#### Forslag til løsning:

Skolen udarbejder en trafikpolitik, hvor det bl.a. skal fremgå at de forældre, der kører deres børn til skole i bil, kun skal aflevere eleverne og ikke til at følge dem ind på skolen.

Der etableres en hævet flade ud for adgangsvejen til skolen. Den hævede flade belyses.

Afhængig af udbygningen af skolen, sikrer denne, at der er cykelparkering inde på skolens område til de forældre, der på cykel følger elever til skole.



Figur 6: Hævet flade med Kys og Kør ved indkørslen til skolen fra Kirkebjerg Allé. Den hævede flade belyses.

#### 4.4 Skjulhøj Allé (problem):

Mange elever anvender Skjulhøj Allé til/fra Skole. Samtidig er der meget erhvervskørsel i morgentimerne.

#### Forslag til løsning:

Skolen tager kontakt til de erhvervsdrivende med henblik på at reducere erhvervstrafikken i tidsrummet 7:30-8:15.

#### 4.5 Ålekistevej (problem)

Eleverne følger sig utrygge når de på cykel skal kryds Ålekistevej ved Kirkebjerg Allé.

#### Forslag til løsning

Det undersøges om der kan etableres cykelsignal med førgrønt for cyklisterne.

### 5. Økonomi

Lokalitet	Aktivitet	Kr.
Vanløsehøj:	Ensretning Etablering af cykelparkering Parkeringsforbud	50.000 kr.
Skjulhøj Allé:	Opretning af hævet flade Opsætning af lysmast Nedlæggelse af parkeringspladser Erhvervskørsel reduceres Aftale med Jinnah skolen om afsætning af elever	100.000 kr.
Kirkebjerg Allé:	Etablering af hævet flade og opretning af Kys og Kør.	500.000 kr.
Ålekistevej:	Etablering af førgrønt	50.000 kr.
I alt.		700.000.kr

## **6. Øvrige**

Dialograpporten fremsendt til skolen den 9. april 2010.