



Københavns Kommunes

Restaurations- og Nattelivsplan 2021



Indhold

Forord	3
1. Vision for Københavns natteliv: Respekter din nabo	4
Øget inddragelse, dialog og samarbejde	5
Værtskab i verdensklasse	6
Fra drukkåret til kulturbåret natteliv	7
Rammer for festen	7
Bekæmpelse af grænseoverskridende adfærd og diskrimination	8
Bekæmp vold og narkotika	8
Én fælles indgang til kommunen	9
Afrapportering	9
2. Færre miljøgener i nattelivet	10
Indsatsområde 1: Færre støjgener	11
Indsatsområde 2: Udendørsservering	14
Indsatsområde 3: Toiletter og renhold	14
Indsatsområde 4: Trafik og byrum	17
Indsatsområde 5: Gener i rekreative områder	18
3. Restaurationsplan	20
Veldrevne restaurationer	21
Samarbejde om nedbringelse af gener	22
Et varieret og fordelt udbud	22
Område med restriktiv praksis: Middelalderbyen i Indre By og enkelte gadestrækninger på Indre Nørrebro	26
Områder undtaget for restriktiv praksis: Metropolzonen, Kødbyen, Nyhavn	26
Havnearealet	27
Generelle bemærkninger	29
En vurdering fra sag til sag	30

Forord

Restaurations- og Nattelivsplan 2021 er blevet til i samarbejde mellem Kultur- og Fritidsforvaltningen og Teknik- og Miljøforvaltningen.

Som led i udarbejdelsen af planen har Kultur- og Fritidsudvalget og Teknik- og Miljøudvalget nedsat Advisory Board for Natteliv med henblik på at komme med anbefalinger til udarbejdelsen af planen.

Advisory Boardet består af følgende aktører:

- Kultur- og fritidsborgmester Franciska Rosenkilde (mødeleder)
- Teknik- og miljøborgmester Ninna Hedeager Olsen
- Københavns Kommunes Stadsarkitekt
- En repræsentant for lokaludvalgene i København
- En repræsentant for Københavns BeboerNetværk
- En repræsentant for Københavns Politi
- En repræsentant for HORESTA og Danmarks Restauranter og Caf er
- En repræsentant for Club Mafia
- En repræsentant for Københavns Frie Promotere

Advisory Boardet har i november og januar mødtes to gange samt afholdt tre idéudviklingsworkshops.

Beretningen om Advisory Boardets arbejde samt dets anbefalinger til det videre arbejde med Restaurations- og Nattelivsplan 2021 er samlet i 'Kommunik  fra Advisory Board for Natteliv'.

Restaurations- og Nattelivsplanen er udformet med udgangspunkt i disse anbefalinger fra Advisory Boardet.

1. Vision for Københavns natteliv: Respektér din nabo

Udfoldelsen af Københavns restaurations- og natteliv skal ske med respekt for naboen – uanset om naboen er gruppen ved det næste bord, den man deler dansegulvet med eller beboeren, der forsøger at sove en etage eller to ovenover. Restaurations- og Nattelivsplanen beskriver denne vision, samt hvordan Københavns Kommune vil arbejde for at realisere den i samarbejde med naboer til og aktører i nattelivet. De konkrete tiltag nævnt i det følgende er kategoriseret i henholdsvis initiativer, som kan iværksættes umiddelbart, initiativer som kræver yderligere undersøgelser, samt initiativer som kan iværksættes, hvis der findes finansiering. Initiativerne beskrives desuden nærmere i 'Katalog over initiativer i Restaurations- og Nattelivsplan 2021'.

København skal være en attraktiv og levende by for både københavnere og turister. Det kræver et restaurations- og natteliv af høj kvalitet.

Nattelivet er et socialt frirum, som skaber værdi for København. Det skaber sammenhængskraft og samhørighed. Og så skaber det arbejdspladser til tusindvis af københavnere. Særligt tiden under Corona-nedlukningerne har vist, at der er et fundamentalt behov for at mødes og for at feste. Men det skal ske i balance med omgivelserne.

Støj, affald og vold er nogle af de gener, der følger med særligt det sene natteliv. Mange borgere og beboerforeninger – i blandt andet Indre By – tilkendegiver, at generne, særligt fra "festen i gaden", har nået et uacceptabelt niveau, og at dele af byen har nået et mætningspunkt, når det kommer til natteliv.

Byens restaurations- og natteliv er til for københavnere og skal fungere i respekt for københavnere. Derfor skal der skabes en balance mellem fest og ro, ligesom der skal skabes gode og trygge rammer for selve festen.

Det indebærer, at den generelle adfærd i nattelivet skal ændres. Støjniveauet på gaden skal reduceres, og der skal generelt udvises hensyn over for beboerne i de områder, hvor festen foregår. Der skal skabes en sundere alkohol- og festkultur, som blandt andet skal bidrage til, at ingen udsættes for grænseoverskridende adfærd.

Med denne plan beskrives Københavns Kommunes vision for at skabe et natteliv i balance med resten af byen og som bygger på respekt for hinanden. Desuden beskrives

de initiativer, kommunen vil tage for at realisere visionen.

Øget inddragelse, dialog og samarbejde

Københavns Kommunes vision for restaurations- og nattelivet kan kun realiseres i fællesskab med nattelivets aktører. De komplekse problemstillinger på nattelivsområdet forudsætter et stærkt samarbejde mellem alle relevante parter.

Gennem løbende dialog og inddragelse vil Københavns Kommune skabe det bedst mulige udgangspunkt for en hensigtsmæssig udvikling af byens natteliv. Styrket videns- og erfaringsudvikling skal danne grobund for helhedsorienterede løsninger på nattelivsområdet, som bygger på potentialer og erfaringer fra de centrale parter.

I forbindelse med revisionen af restaurations- og nattelivsplanen i 2021 blev Advisory Board for Natteliv nedsat. Advisory boardet er kommet med anbefalinger til Restaurations- og Nattelivsplan 2021. Københavns Kommune ønsker at fortsætte den tætte dialog med myndigheder, erhvervsliv, naboer, nattelivsgæster og andre af nattelivets parter. Derfor vil kommunen afsøge lignende samarbejds- og dialogfora, som kan samle nattelivets forskellige aktører.

Københavns Kommune ønsker blandt andet at skabe et godt og mere forpligtende samarbejde ved etablering af et egentligt partnerskab for et bredt udsnit af nattelivets aktører. Partnerskabet skal virke som en styrket platform for vidensdeling, dialog og samarbejde på tværs af interessenterne i det københavnske natteliv. Partnerskabet skal have beslutningskompetence til at varetage konkrete opgaver på nattelivsområdet – herunder kordinerer indsatsen mellem de

1. Vision for Københavns natteliv: Respektér din nabo

forskellige myndigheder og forvaltninger. Opgaverne vil tage udgangspunkt i politiske mål vedtaget af Borgerrepræsentationen, herunder klare reduktionsmål forbundet til nedbringelse af gener fra nattelivet. Det er en klar ambition, at finansieringen af partnerskabet sker i samarbejde med erhvervet.

En opgave, som partnerskabet vil kunne varetage, er oprettelse og drift af lokale indsatsgrupper i områder, der oplever mange gener fra festen i natten. Formålet med de lokale indsatsgrupper er at styrke det lokale samarbejde og sikre en mere målrettet indsats om nedbringelse af nattelivsgener forbundet til særligt berørte gadestrækninger i København.

En anden opgave, som partnerskabet kan varetage, er planlægning og rapportering af årlige beboerpanelundersøgelser, der har til formål løbende at kaste lys på beboernes oplevelser med nattelivet forskellige steder i byen.

Initiativer som kan iværksættes:

Partnerskab for nattelivets aktører (kræver yderligere undersøgelse og finansiering)

Mulige opgaver:

Lokale indsatsgrupper

Beboerpanelundersøgelser

Internationale samarbejder

Værtskab i verdensklasse

For at skabe et natteliv af høj international kvalitet, som foregår med respekt for byens beboere, vil Københavns Kommune samarbejde med beboere og nattelivets aktører om at gøre København til en by med et tydeligere værtskab i nattelivet.

Det indebærer, at der skal opstilles klarere retningslinjer for den forventede og

acceptable adfærd hos nattelivets gæster. Det kræver blandt andet, at byens serveringssteder definerer tydeligere over for deres gæster, hvilken adfærd de tolererer.

En række organisationer og virksomheder ønsker at bidrage aktivt til at nedbringe gener fra festen i gaden. Københavns Kommune vil derfor undersøge, hvordan man kan tydeliggøre restauratørernes ret og pligt til udearealet foran deres matrikel.

Et bedre værtskab for nattelivet forudsætter også en større tilstedeværelse af myndighedspersoner, der kan guide folk, håndhæve de gældende regler og hjælpe folk, der måtte have brug for det. Kommunen har de seneste år haft gode erfaringer med natteværter, som har bidraget til at nedbringe graden af gener fra nattelivet gennem tydeligt værtskab og dialog. Derfor ønsker Københavns Kommune at øge natteværternes tilstedeværelse i København markant i de kommende år.

Herudover vil kommunen arbejde videre med forsøgsordningen muliggjort i politiforliget 2021-23 med et ordenskorps, der kan supplere politiets arbejde med at opretholde ro og orden.

Initiativer som kan iværksættes:

1. Markant udvidelse af natteværter (kræver finansiering)
2. Ordenskorps (kræver yderligere undersøgelse og finansiering)
3. Tildeling af afgrænsede områder til serveringssteder (kræver yderligere undersøgelse og finansiering)

Fra drukkåret til kulturbåret natteliv

Jo mere alkohol, der drikkes, desto sværere er det at opretholde grænserne og respekten i nattelivet. Derfor ønsker Københavns Kommune at bidrage til en kulturændring, så nattelivet i mindre grad er båret af druk og i højere grad af kultur og forpligtende fællesskaber.

En forudsætning for at realisere dette mål er, at serveringssteder påtager sig et større ansvar for ikke at sælge alkohol til allerede berusede gæster, at serveringssteder ikke lader gæster tage alkohol med udenfor efter det tidspunkt, hvor udeservering stopper, og at aldersgrænserne for salg af alkohol overholdes. Derudover kan kulturændringen hjælpes på vej ved at forbedre mulighederne for at nyde alkoholfri drikkevarer i nattelivet.

Det er langt fra alle gener fra festen i gaden, der skyldes alkoholindtag i byens restauranter. En anden bidragende faktor er, at det i dag er muligt at købe alkohol 24 timer i døgnet i detailhandlen. Derfor vil Københavns Kommune indgå i dialog og partnerskab med detailhandlen med det formål at finde fælles løsninger på begrænsning af generne fra 'festen i gaden'.

Endelig vil Københavns Kommune arbejde for i højere grad at understøtte det alternative natteliv og de kulturaktører, der i mindre grad er økonomisk afhængige af salg af alkohol, som arbejder med kunstneriske formater og som skaber sunde, inkluderende og forpligtende fællesskaber. I den forbindelse vil kommunen undersøge muligheden for at oprette en mini-arrangementspulje for mindre kulturaktører, der skaber nattelivsarrangementer med et kulturelt fokus.

Initiativer som kan iværksættes:

4. Begrænsning af detailhandlens salg af alkohol (skal undersøges nærmere)
5. Mini-arrangementspulje for mindre kulturaktører (kræver finansiering)

Rammer for festen

I visse områder af byen oplever beboerne alt for mange gener fra festen i gaden, og eftersom der er observeret en klar sammenhæng mellem disse gener og koncentrationen af serveringssteder, vil Københavns Kommune arbejde for at begrænse mængden af natteliv i de hårdest belastede områder.

I den forbindelse vil Københavns Kommune slå hårdt og konsekvent ned på de uansvarlige restauratører, som gentagende gange skaber problemer med støj og møg for deres naboer, mens Københavns natteliv skal bygge på den gode fest indendørs på byens ansvarlige beværtninger.

Det vil kommunen blandt andet virkeliggøre gennem en række tiltag på miljøområdet samt gennem Bevillingsnævnets arbejde som beskrevet i Restaurationsplanen. I den forbindelse vil Københavns Kommune, i samarbejde med naboer og de øvrige myndigheder arbejde for at udpege og etablere indsatszoner, hvor gener bliver begrænset ved, at kommunen bruger de redskaber der findes. De nærmere redskaber skal afklares - det kunne blandt andet være at udarbejde skærpede ordensregler for de plagede nattelivsområder. Fremover vil det også være et fokusområde for Natteværterne at guide nattelivsgæster hurtigere væk fra beboelsesområder, så de ikke fester videre på gaden.

En del af generne fra nattelivet stammer også fra den ikke-organiserede fest, som følger med mobile lydanlæg. I den forbindelse vil Københavns Kommune, i samarbejde med

1. Vision for Københavns natteliv: Respektér din nabo

naboer til særligt havnearealer og parker samt politiet, arbejde for at begrænse gener og øge trygheden ved blandt andet at udarbejde skærpede ordensregler. Desuden vil kommunen afsøge mulighederne for at udpege egentlige festzoner (herunder en egentlig festivalplads), hvor der kan festes uden gener for naboer.

Initiativer som kan iværksættes:

6. Skærpede ordensregler
7. Identificering af festzoner/festivalplads (kræver yderligere undersøgelse og finansiering)

Bekæmpelse af grænseoverskridende adfærd og diskrimination

Alle har forskellige grænser for, hvilken opmærksomhed de ønsker fra andre. De grænser skal også respekteres i nattelivet. Ingen skal udsættes for hverken uønsket berøring, diskrimination eller anden grænseoverskridende adfærd.

Der skal være plads til alle mennesker i det københavnske natteliv, og alle - fra kommune og uddannelsesinstitutioner til politiet og serveringssteder - har et ansvar for at være med til at sikre, at det er tilfældet. Derfor vil Københavns Kommune arbejde for et stærkere samarbejde med alle aktører i nattelivet om at forebygge og bekæmpe grænseoverskridende adfærd og diskrimination.

Som led i en partnerskabsmodel vil Københavns Kommune derfor arbejde for at forebygge og bekæmpe grænseoverskridende adfærd og diskrimination. Dette vil kommunen blandt andet gøre gennem etablering af et certificeringsprogram, som skal tilbydes til en række serveringssteder i København. Ambitionen med programmet er at uddanne dørmænd og barpersonale til

at forhindre og håndtere diskrimination og anden uacceptabel adfærd i nattelivet.

Derudover vil kommunen arbejde for et styrket samarbejde med politiets forskellige funktioner, herunder Trygnattelivspatruljen.

Initiativer som kan iværksættes:

8. Certificering af serveringssteder (kræver yderligere undersøgelse og finansiering)

Bekæmp vold og narkotika

Det københavnske natteliv skal være fri for vold og narkotika. Natteværterne har vist, at de er i stand til at forebygge farlige situationer - men der er også brug for andre indsatser for at komme udfordringerne til livs.

Til det formål er det nødvendigt med et tæt samarbejde mellem kommunen og politiet, blandt andet i form af Sikker By-netværket, samt et samarbejde med restaurations- og nattelivsbranchen om at udvikle målrettede indsatser.

Derudover er der brug for et øget fokus på tidlige forebyggende indsatser. Erfaringer med alkohol og fester starter tidligt i Danmark og har rod i den danske alkoholkultur.

Alkohol og alkoholrelateret adfærd opleves i familien, i vennekredsen, på uddannelsesinstitutioner og på arbejdspladser. Derfor vil Københavns Kommune, i samarbejde med relevante aktører og institutioner, arbejde for at skabe tidlige indsatser og kampagner målrettet unge.

Initiativer som kan iværksættes:

9. Kampagne mod vold og narkotika i nattelivet (kræver finansiering)



Én fælles indgang til kommunen

Københavns Kommune ønsker at lette kommunikationen med både erhvervsliv, borgere og andre aktører i sager vedrørende nattelivet.

Til det formål vil kommunen afsøge mulighederne for at skabe én fælles indgang til kommunen, herunder muligheden for at skabe et nattelivssekretariat, der samler arbejdet med at understøtte og udvikle restaurations- og nattelivet i kommunen.

Desuden vil kommunen undersøge muligheden for at lave en klageapp – eventuelt i samarbejde med politiet – som kan forbedre borgernes muligheder for at klage over gener fra nattelivet.

Initiativer som kan iværksættes:

10. Én fælles indgang (kræver yderligere undersøgelse og finansiering)
11. Klageapp (kræver yderligere undersøgelse og finansiering)

Afrapportering

Som led i arbejdet med Restaurations- og Nattelivsplan 2021 vil forvaltningen udarbejde en årlig afrapportering til Teknik- og Miljøudvalget og Kultur- og Fritidsudvalget, der beskriver og dokumenterer kommunes arbejde på restaurations- og nattelivsområdet. Herudover skal Bevillingsnævnet årligt udarbejde en rapport, der beskriver udviklingen i koncentrationen og variationen af bevillinger og nattilladelser i København.

Initiativer som kan iværksættes:

12. Årlig afrapportering (kræver finansiering)

2. Færre miljøgener i nattelivet

Københavns Kommune vil støtte nattelivets aktører og beboere med et respektfuldt samspil og ved at begrænse gener fra støj, affald og urin. Natteliv og mange mennesker medfører uundgåeligt støj, affald og andre efterladenskaber. Men gennem en målrettet kommunal indsats skal støjen mindskes ved beboelse, og det skal være muligt placere affald i affaldsbeholdere.

Københavns Kommune varetager en række opgaver, der har til formål at udvikle byen og opretholde driften. Det indebærer opgaver inden for alt fra at tømme skraldespande, udvikling af nye mere rummelige skraldespande, bemanning af toiletter og spuling af gaderne, til de overordnede strategiske planer og forsøg med begrønning af gader, lukning af trafikken og udvikling af zoner, der fordrer en bestemt type ophold og brug af byen. Dertil varetager kommunens miljøkontrol årligt mere end 2.000 tilsyn med byens restaurationer, deres udeserveringer og udendørs arrangementer.

Københavns Kommune vil også i de næste fire år arbejde for at reducere generne fra nattelivet ved at styrke indsatsen mod støj og affald og ved at øge renhold og udvide de offentlige toiletters kapacitet.

Med Restaurations- og Nattelivsplan 2021 er der udformet fem indsatsområder med konkrete initiativer til at gøre byen endnu mere attraktiv at bo og opholde sig i. De fire indsatsområder er:

- 1. Færre støjgener**
- 2. Udeservering**
- 3. Toiletter og renhold**
- 4. Trafik og byrum**
- 5. Festen i gaden**

Indsatsområde 1: Færre støjgener

Særligt i de sene aftentimer er mange borgere plaget af støj fra både restaurationer, trafik, udeserveringer, feststemte folk på gaden samt de nødvendige skraldebiler og spulemaskiner, der rydder op efter festen i gaden.

Støj er i stigende grad blevet bredt anerkendt som en kilde til forurening og

sundhedsproblemer. Derfor vil Københavns Kommune mindske de gener, der opstår, når byen både skal rumme fest, kultur og borgernes hverdagsliv.

Fortsættelse og udvidelse af Støjvagten

Støjvagterne fører tilsyn om aftenen og natten sidst på ugen hele året rundt og kan kontaktes af borgere, der oplever støjgener fra byens natteliv, herunder støj fra restaurationer og spillesteder, hvor arrangørerne overskrider de tilladte sluttidspunkter og støjgrænser.

Støjvagterne kan hurtigt være på stedet og konstatere og følge op på eventuelle overtrædelser af regler. Støjvagterne udfører desuden en forebyggende indsats ved opsøgende runderinger og opfølgning på tidligere problemer. Yderligere føres der bevillingstilsyn, herunder tilsyn med godkendte koncepter.

Der er to støjvagter på arbejde ad gangen, og de kan i dag typisk kontaktes frem til kl. 03.00 om natten. Kontaktoplysninger til støjvagterne kan findes på kommunens hjemmeside www.kk.dk/støj.

Københavns Kommune ønsker at fastholde og udvide Støjvagten, der sidst på ugen aften/nat året rundt vejleder byens restauratører om gældende regler, indskærper overskridelser og hjælper støjplagede borgere med at få deres nattesøvn.

Kommunen vurderer, at støjvagterne har en væsentlig effekt på støjgenerne og borgernes muligheder, når de oplever støjgener. Borgere og beboerforeninger har efterspurgt at kunne kontakte kommunen også efter 03.00. Derfor vurderer kommunen, at udvidelse af støjvagten til kl. 05.00 vil imødekomme behovet for at

2. Færre miljøgener i nattelivet

holde trit med nattelivs puls. Dertil kan der være behov for øget vejledning og tilstedeværelse i forbindelse med diverse udendørs musikarrangementer i byen.

Initiativer som kan iværksættes:

14. Styrkelse af Støjvagten
(kræver finansiering)

Bevillingsnævnsudtalelser og tilsyn

Med Restaurations- og Nattelivsplan 2017 blev der udarbejdet et nyt administrationsgrundlag for Støjvagten, med afrapportering til Bevillingsnævnet om overskridelser af vilkår i restaurationsforskriften samt udtalelser i bevillingsnævnsager.

Ved sine tilsyn om natten kan miljømyndigheden tjekke, at restaurationskoncepter stemmer overens med det, der er oplyst til Bevillingsnævnet og givet tilladelse til i bevillingen. Desuden har tilsynene en vigtig forebyggende effekt i forhold til at sikre en indretning af restaurationssteder, så der for eksempel er tilstrækkelig lydisolering og styr på musikanlæggene.

Københavns Kommune ønsker at fastholde den praksis, at Område for Miljø og Byliv (OMB) er kommunens øjne og ører i natten og er en væsentlig bidragsyder i forbindelse med udtalelser i bevillingsager for både alkoholbevillinger og nattilladelser. Udover støjgener kan der indsamles viden om affald og renholdelse, problemer med udeservering og kontrol af byggelovgivningen, som kan indrapporteres ved natbevillinger og til brug for bevillingsnævnets arbejde med generelt at vurdere områder med mange gener.

Initiativer som kan iværksættes:

15. TMF-tilsyn og udtalelser i bevillingsager (kræver finansiering)

Projekt om kontinuerlige støjmålinger i gadebilledet

Københavns Kommune vil igangsætte et arbejde for at undersøge støjudviklingen på udvalgte strækninger i byen ved at indsamle og analysere data fra lydtryksmålere (støj-målere), som er opsat til formålet strategiske steder i gadebilledet.

Der er mange forbehold ved anvendeligheden af uovervågede målinger, hvorfor Københavns Kommune, i samarbejde med et eksternt støjmålefirma, vil udarbejde en projektbeskrivelse til politisk behandling.

Støjmålinger er generelt påvirket af blandt andet meteorologiske forhold og en række andre usikkerheder. Hensigten med dataindsamlingen er, at kommunen skal kunne måle den effekt, de tiltag, der iværksættes, har på støjniveauet i byen, så erfaringerne kan bidrage med viden til byudvikling i andre områder.

Støjmålinger kan desuden på længere sigt potentielt danne baggrund for vurderinger i bevillingsager. Støjmåleapparaterne skal dog være opsat over en årrække for at få nok data til, at der kan analyseres på udviklingen.

Initiativer som kan iværksættes:

16. Projekt om kontinuerlige støjmålinger i gadebilledet (kræver yderligere undersøgelse)



2. Færre miljøgener i nattelivet

Indsatsområde 2: Udendørsservering

Udeserveringer giver ikke nødvendigvis flere gener i nattelivet, da de kan hjælpe til at lægge en dæmper på spontane fester i det offentlige rum. Alligevel kan nogle udeserveringer også tiltrække et aften- og natteliv, der rykker ud i gaden og giver gener for naboer. Københavns Kommune ønsker at finde en balance mellem udeserveringernes positive effekt og de gener, udeserveringer kan medføre i form af for eksempel gæstestøj.

Mere synligt tilsyn

I aften- og nattelivet har Teknik- og Miljøforvaltningen lige nu den tilgang, at der oftest føres tilsyn på baggrund af en risikovurdering i forhold til brud på vilkår eller henvendelser fra borgere. Københavns Kommune ønsker, at tilsynet med restaurationer og nattelivet er mere synligt til stede i bybilledet og kan gå i dialog, hvis de ser eller hører noget uhensigtsmæssigt.

Effekten af et mere synligt, vejledende og dialogsøgende tilsyn forventes at være forebyggende, da synligheden og muligheden for at tilsynet "uventet" kigger forbi, vil gøre, at restaurationer i højere grad vil sikre, at opstillingen af udeserveringer, restaurationsernes drift og støjen fra gæster foregår mere hensigtsmæssigt for dem, der færdes i aften- og nattelivet, samt naboerne dertil.

Tilsynet vil også i højere grad have mulighed for at give tilbagemeldinger/status på udfordringer i aften- og nattelivet, hvis tilsynet er mere synligt til stede.

Helhedsorienteret tilsyn

Københavns Kommune ønsker, at tilsynet med caféer, restauranter, barer og værtshuse med videre i højere grad bliver helhedsorienteret, så tilsynet har kompetencer i flere

spørgsmål (lov om offentlige veje, restaurationsforskriften med mere) og dermed kan vejlede og regulere hele vejen rundt i forhold til den konkrete problemstilling.

De helhedsorienterede tilsyn kan også understøtte koordinerede indsatser med for eksempel politiet, dedikerede indsatser i udvalgte områder af byen, samt at der arbejdes i kampagneteams, der har fokus på særlige problemstillinger.

Initiativer som kan iværksættes:

17. Hyppigere tilsyn med udeserveringer (kræver finansiering)

Indsatsområde 3: Toiletter og renhold

Restaurations- og Nattelivsplan 2017 tager blandt andet afsæt i et ønske om et renere København der, jævnfør 'Fællesskab København', er gældende frem mod 2025. Da nattelivet fortsat er en kilde til gener fra urin og henkastet affald i gaderne, ønsker Københavns Kommune et fortsat fokus på renhold i nattelivet.

Dette ønskes i form af evaluering på tidligere indsatser, videreudvikling af løsninger til særligt belastede områder, samt øget fokus på festlige udendørsaktiviteter. Dette er nødvendigt for, at nattelivet også bidrager til at nå målet om at to tredjedele af københavnere opfatter København som en ren by, jævnfør 'Fællesskab København'.

Opsætning af 120 maskinelt tømte kurve

Nattelivet producerer meget henkastet affald fra blandt andet take-away, som ofte ikke kan være i de affaldskurve, som ikke tømmes om natten.

På den baggrund blev der med Restaurations- og Nattelivsplan 2017 igangsat et

arbejde for at opsætte 120 maskinelt tømte kurve. Opsætningen er per 2020 færdig og skal derfor evalueres i 2021.

Løsninger til hotspots

Indsatsen fra Restaurations- og Nattelivsplan 2017 om en højere affaldskapacitet på nattelivsstrækningerne har ledt til konceptudvikling på forskellige affaldsløsninger, der kan fungere i særligt belastede områder med mindre plads til almindelige affaldskurve – for eksempel Gothersgade og Vestergade.

Udviklingen af disse løsninger er sat på hold grundet Corona, indtil nattelivet er normalt igen.

Initiativer som kan iværksættes:

18. Løsninger til hotspots
(kræver finansiering)

Forsøg med partnerskabsaftaler for mindre affald

Indsatsen tager udgangspunkt i udfordringen med henkastet affald på gaden i nattelivet i tidsrummet 22.00-05.00, hvor der ikke tømmes affaldskurve, særligt i zoner med høj affaldsintensitet og lidt plads til faste affaldskurve.

For at imødekomme udfordringen startede Københavns Kommune et forsøg med partnerskabsaftaler mellem restauranterne i Vestergade, Natteværterne og Teknik- og Miljøforvaltningen med henblik på at reducere mængden af henkastet affald i gaden. Forsøget blev sat i bero grundet Corona og genoptages, når nattelivet åbner igen.

Initiativer som kan iværksættes:

19. Forsøg med partnerskabsaftaler for mindre affald

Øget toiletkapacitet og rengøring

Restaurations- og Nattelivsplan 2017 har haft fokus på at forebygge lugt- og uringener ved hjælp af øget toiletkapacitet og øget rengøring.

For at afhjælpe lugt- og uringener er der blevet gennemført spuling i områder med øget behov for rengøring. Spuling i morgentimerne i Indre By og udvalgte områder i brokvartererne i weekenden har vist gode resultater.

Et andet tiltag til at øge toiletkapacitet har været opstilling af midlertidige toiletter på steder med spidsbelastninger. Indsatsen med fire mobile, midlertidige toiletter torsdag til søndag hen over seks sommeruger på Gammeltorv har vist en positiv effekt i form af færre lugtgener i området.

Københavns Kommune vil i 2022-2025 fortsat arbejde for at minimere lugt- og uringener i de mest belastede områder ved at øge behovs- og adfærdsrettet toiletkapacitet i nattelivet.

Nattelivsplanen indeholder initiativer på en øget renholdsindsats til håndtering af henkastet affald i særligt belastede nattelivszoner og fra festlige udendørsaktiviteter særligt om sommeren - i både dags-, aften- og nattetimer med fokus på kommunale grønne arealer, pladser og havnearealer. Nattelivsplanen indeholder ligeledes initiativer til en øget indsats i forbindelse med toiletkapaciteten i særligt belastede nattelivszoner og for områder med festlige udendørsaktiviteter.

Det foreliggende budgetnotat 2022 indeholder initiativer på en øget renholdsindsats til håndtering af henkastet affald i særligt belastede nattelivszoner.

NØRREPORT



Derudover er der et stort behov for at udvikle yderligere alternative løsninger, der kan minimere lugt- og uringener i de områder, hvor den bestående toiletkapacitet ikke dækker nattelivets behov. Udvikling og test af alternative løsninger skal ske i dialog med borgere og restauranterne og tilpasses det skiftende behov for eksempel i forhold til sæsoner, samt den nuværende kapacitet.

Initiativer som kan iværksættes:

20. Øget toiletkapacitet i særligt belastede områder (kræver yderligere undersøgelse og finansiering)
21. Udvikling af alternative løsninger til toiletkapaciteten i særligt belastede områder (kræver yderligere undersøgelse og finansiering)
22. Spuling og midlertidige toiletter på Gammeltorv (kræver finansiering)

Reduktion af gener fra festlige udendørsaktiviteter

Der er en øget aktivitet i forhold til festligt udeliv både i dags-, aften- og nattetimer, særligt om sommeren. Det festlige udeliv foregår ofte på grønne arealer, pladser og ved vandet. Udfordringen i forbindelse med renhold ligger i, at dette udeliv ofte involverer alkohol, mad, rygning, som afføder øgede mængder af henkastet affald på disse placeringer. Den øgede aktivitet øger ligeledes behovet for tilgængelige toiletforhold og renhold.

Københavns Kommune ønsker, at det er muligt for københavnernes at opholde sig udendørs og have adgang til affaldskurve og toiletfaciliteter, så byen holdes pæn og ren. Derfor vil kommunen frem mod Budget 2022 konkretisere en renholdsindsats, der kan imødekomme udfordringerne på kommunale arealer.

Initiativer som kan iværksættes:

23. Reduktion af gener fra festlige udendørsaktiviteter (kræver yderligere undersøgelse)

Indsatsområde 4: Trafik og byrum

Gennem mange års målrettet arbejde er det lykkedes at gøre København til en by med byrum, hvor man har lyst til at opholde sig. Det er en stor gevinst for københavnernes, der i højere grad end nogensinde før har mulighed for at nyde livet mellem bygningerne i deres by. Men det skaber også udfordringer, fordi støj og affald fra det øgede udeliv særligt i nattetimerne kan være til gene for beboere i nærheden.

Det har særligt været tilfældet under Corona-nedlukningerne, hvor det ikke på samme måde som tidligere har været muligt at opholde sig på serveringssteder, og hvor nattelivet derfor er flyttet udendørs.

Københavns Kommune skal fortsat arbejde på at skabe attraktive byrum, og det skal fortsat være muligt for københavnernes at mødes og opholde sig på gaden – gerne på tværs af tilhørsforhold og aldersgrupper – men det skal ske i respekt for omgivelserne. Til det formål vil kommunen arbejde for at skabe trygge, velbelyste og indbydende gader og byrum, der understøtter en respektfuld adfærd.

En bidragende faktor til nattelivsgenerne i særligt Indre By er trafikken.

Motoriserede køretøjer, herunder party-busser og muskelbiler, skaber utryghed for gæsterne i nattelivet. Af den grund vil en del af arbejdet med at skabe bedre byrum fokusere på at reducere trafik – under hensyntagen til at den frigivne plads ikke benyttes som festplads af nattelivets gæster.

2. Færre miljøgener i nattelivet

Københavns Kommune vil i årene 2023-2025 arbejde med omlægning af trafik som et middel for at mindske gener fra nattelivet, hvor det vurderes at have effekt.

Frem mod budgetforhandlingerne i 2022 kan der udarbejdes et eller flere budgetnotater omhandlende byrums- eller trafikforsøg, der kan bidrage til at dæmpe generne ved nattelivet i Middelalderbyen. Budgetinitiativerne vil blive udarbejdet i samarbejde med programmet "Mindre biltrafik i middelalderbyen".

I oktober 2021 forventes de første erfaringer fra trafikforsøgene i Middelalderbyen at foreligge. Frem mod sommeren 2022 udarbejdes en byrums- og trafikplan for Middelalderbyen. Planen vil blandt andet indeholde forhold omhandlende byrum og trafik på baggrund af borgersamlingens anbefalinger, evaluering af byrums- og trafikforsøg, erhvervsanalyser, borgerinddragelse med videre.

Initiativer som kan iværksættes:

24. Fremme af respektfuld opførsel via bedre byrum og trafik

Indsatsområde 5: Gener i rekreative områder

Efter sommeren 2020, hvor hele byens restaurations- og natteliv lukkede ned, blev det tydeligt, at der blandt byens borgere og brugere er et behov for at mødes, slappe af og feste sammen.

Med den erfaring er det blevet tydeligt, at der i byen også er behov for tilbud, der rammer dem, der ikke benytter sig af natklubberne og barerne, og at der er behov for, at der sættes ind på forhånd med angivelse af, hvilke pladser der ikke kan rumme fester med kraftige mobile højttalere, og hvor det

er muligt at holde en fest uden at genere en masse naboer u hensigtsmæssigt.

Da mange af de gener, der opstår i forbindelse med fester i det offentlige rum, er nogle, som både politiet og kommunen håndterer, har Teknik- og Miljøforvaltningen etableret et tæt samarbejde med politiet og øvrige myndigheder med henblik på at udarbejde en række indsatsområder, der kan indgå i forvaltningens strategi for at skabe mere tryghed, mindre affald og færre støjgener i en række lokaliteter, som bliver udvalgt i samarbejde mellem forvaltningen og politiet. Der arbejdes med fire indsatsområder:

- Dialogfora
- Renhold
- Skærpede ordensbestemmelser
- Kommunikation om adfærd

Kampagne for adfærdsændring

Hidtidige erfaringer med at bruge klassisk kommunikation, nudging og adfærdsdesign til adfærdsregulering i nattelivet peger på, at der er behov for at tænke anderledes, hvis kampagneindsatserne skal have reel effekt på gener som støj, stank og affald i gaderne.

Kommunikations- og adfærds-kampagner virker sjældent alene, men får gennemslagskraft, når de går hånd i hånd med øvrige adfærdsregulerende tiltag. Derfor ønsker Københavns Kommune, at kommunikations- og adfærdsindsatser skal udvikles i samspil med andre adfærdsregulerende tiltag, og at indsatserne planlægges i koordinering mellem de myndigheder og forvaltninger, der har indflydelse på nattelivets vilkår og rammer. Indsatsen forløber i to hovedspor:

- Adfærdsregulerende tiltag, hvor ændringer i den fysiske indretning

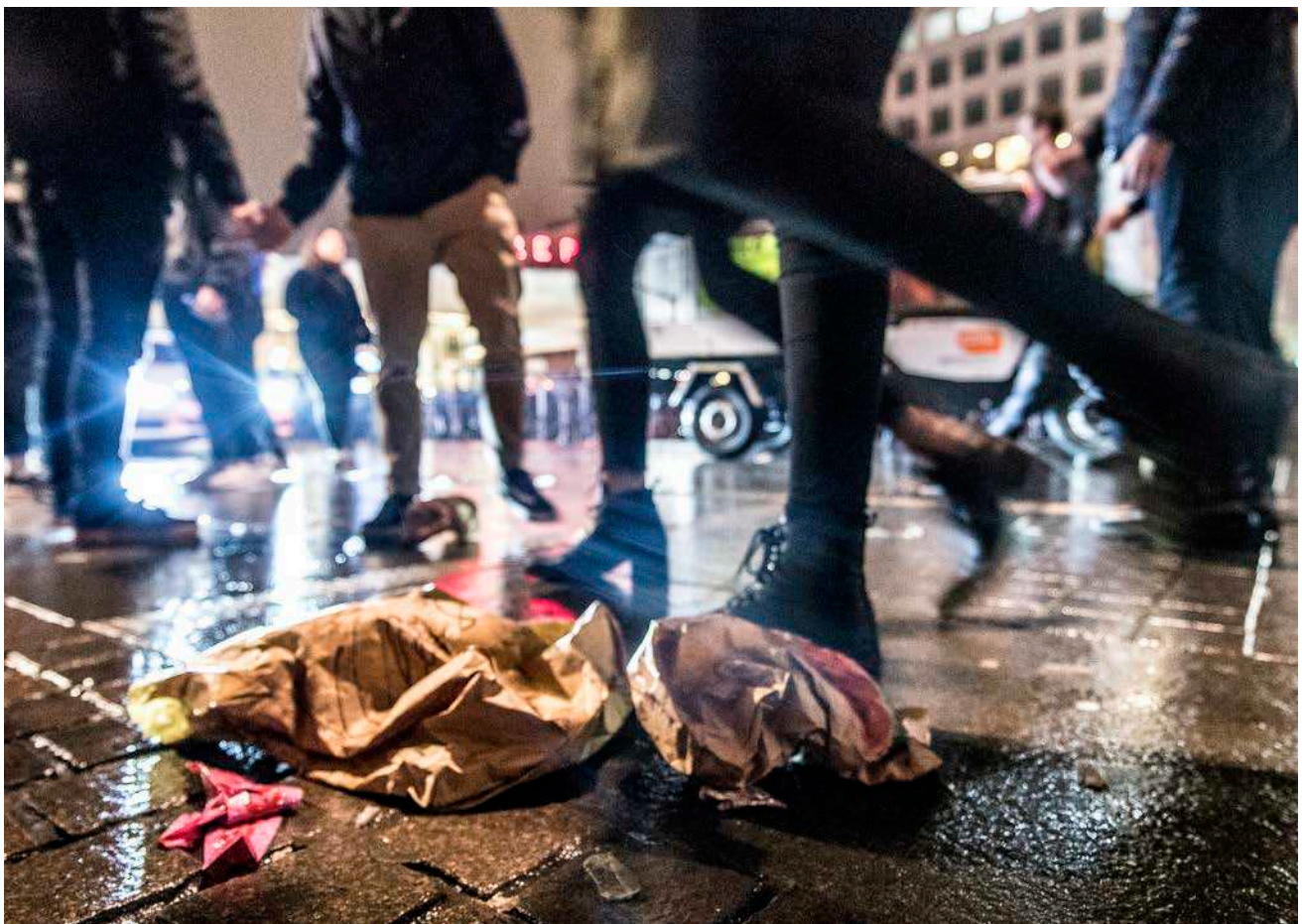
af byrum og festlokaler bidrager til at fremme den ønskede adfærd blandt de festende

- Kultur- og holdningsbearbejdning i samarbejde på tværs af forvaltninger og med eksterne aktører som for eksempel politi, restauratører og barejere

Adfærdsændringer tager tid. Der er derfor behov for at tænke langsigtet og starte med at frembringe et solidt og systematisk vidensgrundlag om adfærdsdesign og regulering. Samtidig skal der sættes klare mål for alle tiltag, og der skal måles og evalueres systematisk, så ny viden løbende inddrages som basis for den videre indsats.

Initiativer som kan iværksættes:

25. Kampagne for adfærdsændring (kræver finansiering)



3.

Restaurationsplan

Restaurationsplanen er Københavns Kommunes vision for bevillingsområdet i København de næste fire år. Planen beskriver en række ambitioner på bevillingsområdet, som skal medvirke til at understøtte et attraktivt by- og natteliv i København. Samtidig skal planen medvirke til at sikre, at der tages hensyn til de borgere, der lever i byen og som skal have en normal hverdag til at fungere.

I tråd med den overordnede vision for nattelivet vil Københavns Kommune – også på restaurationsområdet – arbejde for at skabe en attraktiv og levende by, hvor der er plads til både beboere, gæster og restauratører.

Med restaurationsplanen ønsker Københavns Kommune at fremme et mere varieret udbud samt sikre en bedre fordeling af restaurationer i København, så udbuddet harmonerer med det omkringliggende bymiljø. Herudover skal planen understøtte en ansvarlig og respektfuld adfærd ved både gæster og restauratører i nattelivet.

Københavns Kommune ønsker at virkeliggøre restaurationsplanen i samarbejde og partnerskab med nattelivets forskellige aktører.

Veldrevne restaurationer

Det københavnske restaurationsmiljø skal være veldrevet og understøtte en bæredygtig erhvervs- og byudvikling. Heldigvis gør det sig allerede gældende for størstedelen af det eksisterende restaurationsliv. Dog behandler Bevillingsnævnet ofte sager, hvor underskudsgivende restaurationsvirksomheder må gives alkoholbevillinger for en kortere periode.

Københavns Kommune ønsker at imødekomme generne forbundet til nattelivet ved at slå ned på de uansvarlige restauratører. Bevillingsnævnet er derfor opmærksomt på ikke at give alkoholbevillinger til ansøgere, der ikke lever op til restaurationslovgivningens regler om gæld, strafbare forhold og øvrige personlige krav. Baggrunden for dette skal blandt andet findes i, at restauratører, hvis restaurationer mistrives, kan have vanskeligere ved at praktisere en ansvarlig udsækning og samarbejde om at begrænse gener.

I samarbejde og partnerskab med erhvervslivet vil Københavns Kommune afsøge mulighederne for at knytte særlige vilkår til meddelelser og fornyelser af natbevillinger i de områder af byen, der er hårdt belastet af gener fra nattelivet. Dermed vil kommunen gennem et tæt og forpligtende samarbejde – helt ned på restaurationsplan- arbejde for at nedbringe generne fra festen i gaden.

Desuden ser Bevillingsnævnet med stor alvor på ansøgere, som har demonstreret manglende forretningsmæssige kvalifikationer – for eksempel i forbindelse med flere konkurser – og giver afslag eller indfører skærpede vilkår i alkoholbevillinger, hvis det vurderes, at virksomheden ikke kan drives på en betryggende måde.

Restauratører, der ikke samarbejder og tager ansvar for at nedbringe de konstaterede gener, skal sættes under et intensivt og skærpet tilsyn. Det er herved centralt, at de involverede myndigheder samarbejder meget tæt om opgaven, ligesom der er behov for en koordinering af de klager, der modtages fra beboere med videre om problemsteder. Lovgivningens muligheder for at tvinge problemrestaurationer til at samarbejde om at nedbringe generne skal udnyttes fuldt ud, og det skal i den forbindelse have konsekvenser for restauratører, der ikke samarbejder for at nedbringe de konstaterede gener. Bevillingsnævnet skal i den forbindelse vurdere, om der i problemsager eventuelt kan være grundlag for en tilbagekaldelse eller fastsættelse af nye, bebyrdende vilkår, ligesom Bevillingsnævnet i forbindelse med fornyelse af nat-tilladelser i endnu højere grad bør fastsætte kortvarige fornyelser med henblik på at holde problemsteder under skærpet tilsyn.

3. Restaurationsplan

Bevillingsnævnet skal i sin praksis for nat-tilladelser lægge øget vægt på, at krav om samarbejde og ansvar for at nedbringe generne strammes yderligere og bliver et vilkår for at drive restaurationsforretning i København.

Initiativer som kan iværksættes:

26. Særlige vilkår ved meddelelse og fornyelse af natbevillinger

27. Håndhævelse over for uansvarlige aktører

Samarbejde om nedbringelse af gener

Bevillingsnævnet samarbejder i dag med restaurationer om at reducere gener fra nattelivet. Københavns Kommune ønsker, at Bevillingsnævnet fortsætter denne praksis.

Bevillingsnævnet skal i afgørelser derfor fortsat lægge vægt på, om restauratører har iværksat positive og betryggende initiativer for at reducere gener. Disse kan inkludere etablering af rygerum, frivillig brug af dørmænd, øget renholdelsesindsats ved restaurationen, naboinddragelse, dokumentation for begrænsede gener, ekstra lydisolering, skærpet fokus på kontrol i døråbningen, ud-dannelse af personale med mere.

Foretages ingen positive og betryggende initiativer, skal Bevillingsnævnet kunne begrænse nattilladelser, hvis det kan dokumenteres, at der i forvejen er et højt niveau af gener i området, eller hvis risikoen for, at området udvikler et højt niveau af gener, er stor.

Samarbejdet mellem kommunen og virksomhederne afspejles allerede i forbindelse med partshøringen af ansøgerne, og oplysningerne vil fortsat indgå som en del af sagsbehandlingen i Bevillingsnævnet.

Initiativer som kan iværksættes:

28. Vægt på positive og betryggende initiativer

Et varieret og fordelt udbud

Københavns Kommune ønsker, at der skal være et varieret restaurations- og natteliv i byen. Det skal blandt andet sikres ved, at der ikke kommer en for høj lokal koncentration af én restaurationstype i et område. Det gælder i særlig grad rene udskænkingssteder og andre serveringssteder, hvis hovedfokus er servering af alkohol.

I København er det ikke de samme hensyn, der gør sig gældende i alle dele af byen. I nogle områder af byen er der en fornuftig balance mellem beboelse og serveringssteder. I andre områder er der behov for at nedbringe generne fra nattelivet. Det gælder særligt i de områder, hvor borgere bor side om side med mange serveringssteder med nattilladelser. Derfor vil Københavns Kommune arbejde på at skabe en god balance i fordelingen af restaurationer på tværs af byen.

Med Restaurationsplanen skal Bevillingsnævnet bremse op for tildeling af nye alkoholbevillinger og nattilladelser i de områder, som er belastede og som har en høj koncentration af privat beboelse. Bevillingsnævnet skal føre en stram praksis for nattilladelser til restaurationer i de områder, som er belastede, og dermed bremse op for, at flere natrestaurationer (i form af rene udskænkingssteder) etablerer sig, hvor der allerede er en høj aktivitet om natten.

Bevillingsnævnet pålægges at følge udviklingen i nattelivsgenerne tæt og i nødvendigt omfang at indføre en særligt restriktiv praksis f.eks. i forhold til gadestrækninger, hvor nattelivsgenerne er ved at tage overhånd,

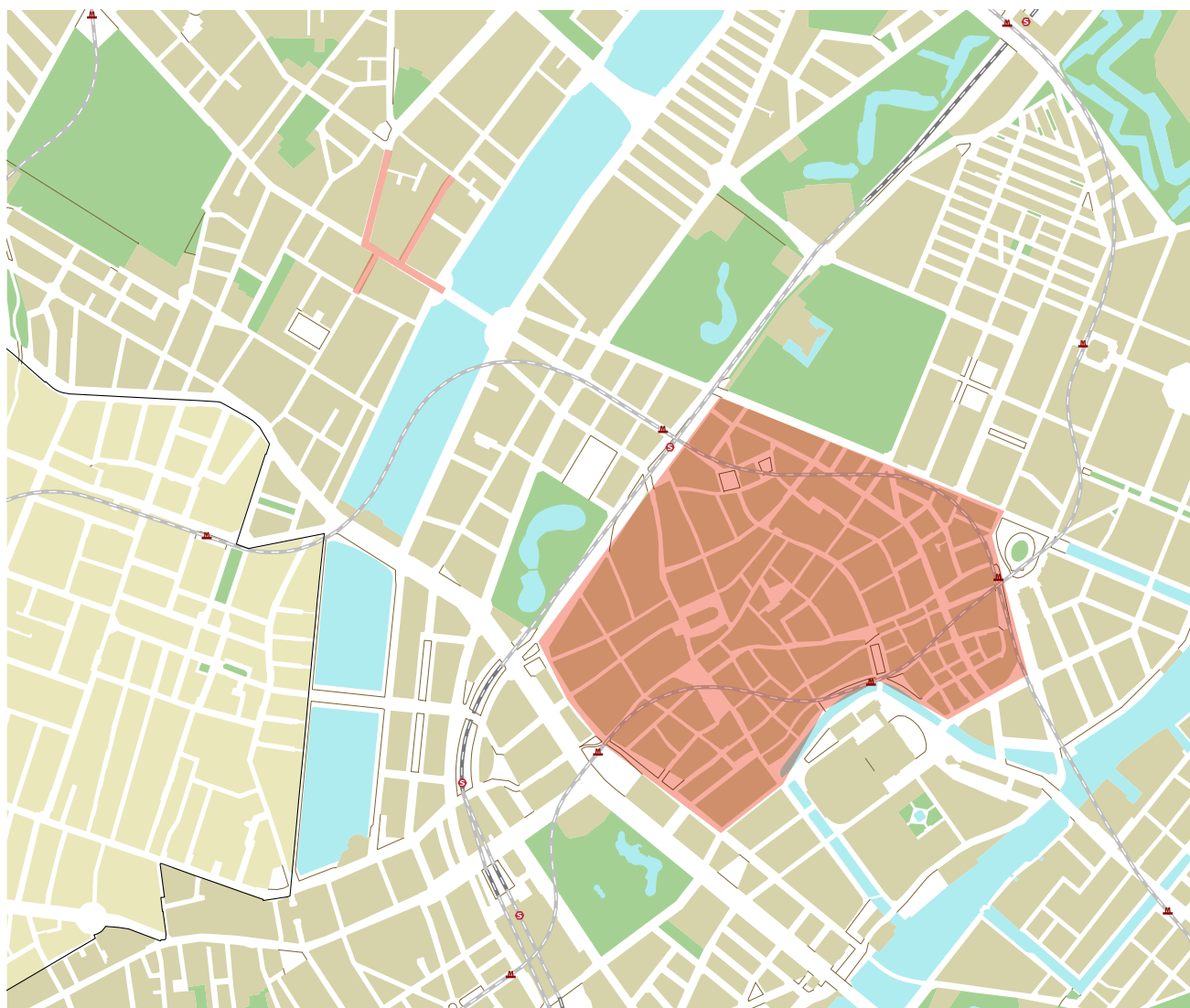


3. Restaurationsplan

således der f.eks. indføres et stop for nye nattilladelser og udvidelser af bestående nattilladelser.

I arbejdet med at skabe et fordelt og varieret restaurationsudbud tager Bevillingsnævnet udgangspunkt i en inddeling af serveringssteder i tre hovedkategorier:

Kategori A er de mindst belastende koncepter og omfatter:	Spiserestauranter, hoteller, caféer, kulturelle institutioner, selskabslokaler (primært dagtimer), klubber/foreninger fredagsbarer/kollegiebarer og andre mindre belastende koncepter (for eksempel butikker med servering).
Kategori B er de moderat belastende koncepter og omfatter:	Barer, værtshuse/bodegaer, stripklubber og spisesteder og caféer, som omdannes til barer i aftentimerne.
Kategori C er de mest belastende koncepter og omfatter:	Diskoteker/natklubber, barer med dansegulv, spillesteder, selskabslokale (med nattetimer) og andre steder, hvor de bærende elementer er høj musik, dans og servering af drikkevarer. Alle restaurationer med åbningstid efter kl. 02.00 betragtes desuden som tilhørende denne kategori.



Udover at tage udgangspunkt i de forskellige kategorier af restaurationer, skal Bevillingsnævnet i sine afgørelser også være opmærksomt på, om restauranten, der søges om bevilling til, befinder sig i en del af byen, hvor generne fra nattelivet er særligt fremtrædende. Det gælder navnlig områder i Indre by og enkelte gadestrækninger på Nørrebro, hvor der er en stor koncentration af serveringsteder med nattilladelse.

Initiativer som kan iværksættes:

29. Mulighed for at indføre loft på natbevillinger på udvalgte gadestrækninger

I december 2018 blev der indført en restriktiv praksis for bestemte typer alkoholbevillinger i udvalgte områder af København.

Disse områder dækker over Middelalderbyen i Indre By (husnumre, der vender indad) samt Gothersgade nr. 2-58 (blandt andet Boltens Gård). Derudover gælder den restriktive praksis for enkelte gadestrækninger på Indre Nørrebro, herunder Blågårdsgade, Fælledvej, Ravnsborggade samt dele af Nørrebrogade (nr. 1-27 og 2-26).

Områderne er kendetegnet ved en stor koncentration af serveringssteder. Det gælder også serveringsteder i Kategori B og C.

3. Restaurationsplan

Det er samtidig et område, hvor der registreres mange ordens- og ædruelighedsmæssige hændelser, og hvor mange beboere oplever gener fra nattelivet.

Område med restriktiv praksis: Middelalderbyen i Indre By og enkelte gadestrækninger på Indre Nørrebro

På den baggrund ønsker Københavns Kommune fortsat at bevare den restriktive praksis i områderne og dermed begrænse mængden af nye alkoholbevillinger til restaurationer i kategori B og C. Bevillingsnævnet vil fremover tage udgangspunkt i følgende retningslinjer, når nævnet træffer afgørelser i sager om meddelelse af nattilladelser i områderne:

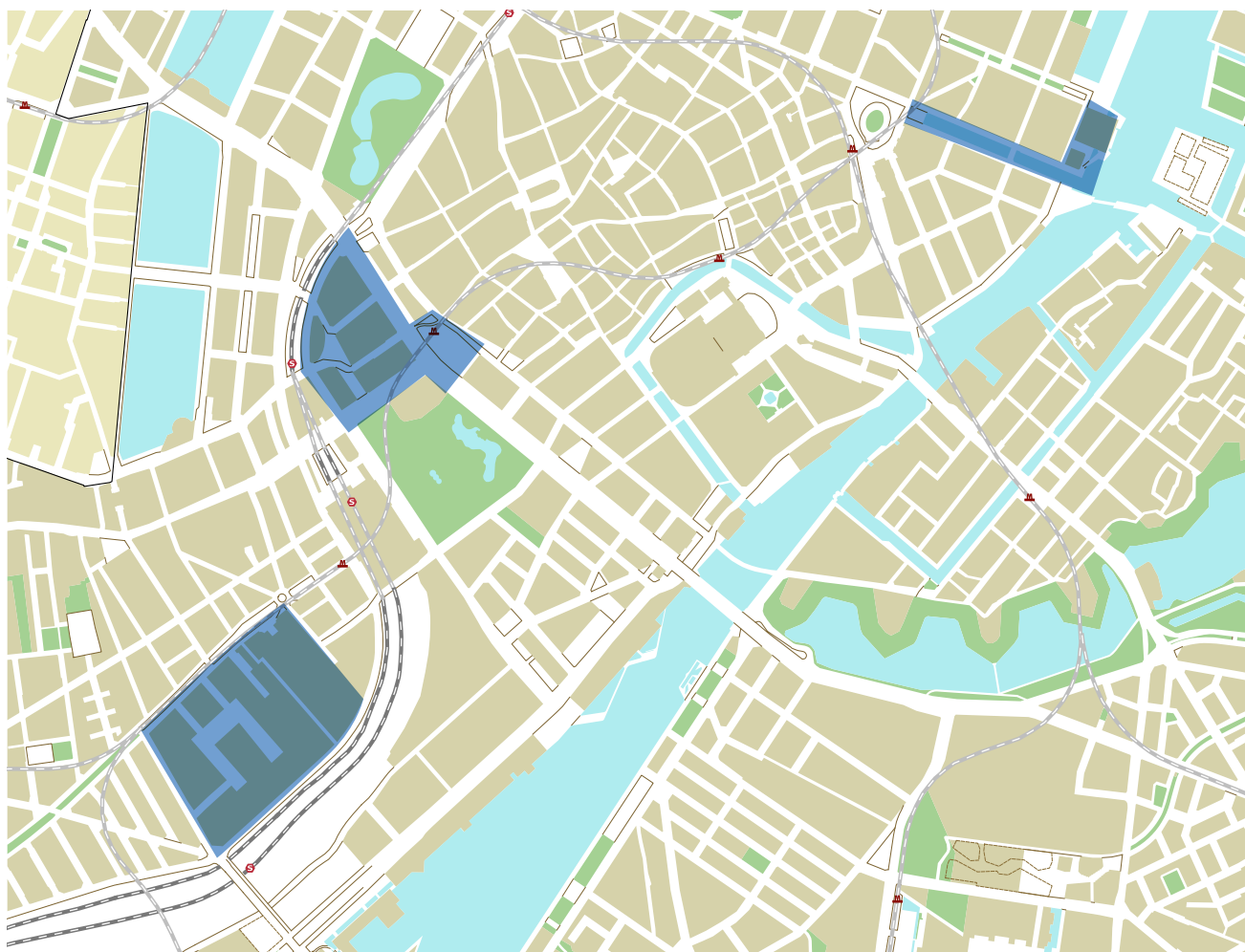
- Praksis om stop for nye nattilladelser i tidsrummet fra kl. 24.00 til kl. 05.00 opretholdes i middelalderbyen.
- Praksis om stop for nye nattilladelser nætter efter søndage til torsdage og for nye nattilladelser efter kl. 02.00 nætter efter fredage og lørdag i gaderne Blågårdsgade, fælledvej, Ravnsborggade, samt dele af Nørrebrogade (nr. 1-27 og 2-26) opretholdes.
- Bevillingsnævnet kan dog meddele nye nattilladelser til kl. 01.00 for spisestaurant (kategori A) med fokus på gastronomi og høj kvalitet, såfremt ansøger har beskrevet et stærkt fokus på støjdæmpende tiltag mv. for at sikre begrænsning af nattelivsgener for de omkringboende. Formålet er at understøtte Københavns status som gastronomisk centrum med et højt niveau. Borgerrepræsentationen ser i denne forbindelse gerne, at der i forbindelse med ejerskifte sker et skift fra intensive koncepter (B og C) til restauranter med nattilladelse, som er mindre intensive koncepter (A).
- Skærpet tilsyn med serveringssteder med mange klager, hvor det blandt andet vurderes, om der er tilstrækkeligt med tungtvejende grunde til at begrænse den pågældende nattilladelse til for eksempel kl. 24.00 eller kl. 02.00.
- Det skal i højere grad overvejes, om der er grundlag for at knytte særlige vilkår til en nattilladelse (for eksempel om indretning af rygekabine eller forbud mod rygning udendørs).
- Københavns Kommune er meget opmærksom på de problemer og gener, som visse morgenværtshuse og lignende kan medføre. Derfor skal der, for serveringssteder, der holder åbent fra kl. 24.00 – 05.00, altid foretages en vurdering af, om der er grundlag for at fastsætte vilkår om, at restaurationen skal holde lukket f.eks. i morgentimerne fra kl. 05.00 – 10.00. Fokus skal herved være nye steder og steder, der erfaringsmæssigt medfører tungtvejende problemer og gener.
- Restauratører, der søger om lukkede selskaber, skal angive, hvor mange mennesker der deltager.

Initiativer som kan iværksættes:

30. Fokus på gastronomi og en fortsat udvikling af madscenen
31. Skærpet tilsyn med serveringsteder med mange klager
32. Mulighed for morgenlukning efter kl. 05.00
33. Krav om oplysning af deltagerantal for lukkede selskaber

Områder undtaget for restriktiv praksis: Metropolzonen, Kødbyen, Nyhavn

Restaurationer i Kødbyen, Nyhavn og Metropolzonen er i dag undtaget fra den restriktive praksis ved tildeling af alkoholbevillinger og nattilladelser i Indre By.



Nyhavn defineres som: Nyhavn i forhuset med direkte adgang til fortovet/kajen (på restaurationssiden med ulige husnumre), Store Strandstræde 1-4, Lille Strandstræde 1-4, Toldbodgade 1-4 samt Det Kongelige Teater i Kvæsthusgade.

Metropolzonen defineres som: Vesterbrogade 1A-4A (bortset fra Tivoli), Axeltorv, Studiestræde 50-54 (lige numre) og 55-69 (ulige numre), H.C. Andersens Boulevard 8-16 (lige numre) og 13-17 (ulige numre) samt Rådhuspladsen og Jernbanegade.

Københavns Kommune ønsker, at disse områder fortsat skal være kendetegnet ved et aktivt natteliv. Derfor vil de fortsat være undtaget fra den restriktive praksis i Indre By. Der vil som udgangspunkt være mulig-

hed for at få tilladelse til udendørsservering frem til kl. 02.00.

Havnearealet

Byens havneområder er blevet til nye attraktive byområder, der tiltrækker beboere og gæster med deres rekreative byrum. Ligeledes benytter turister og københavnere flittigt selve det blå areal, både når der svømmes i havnebadene, og når der sejles rundt i diverse både.

I forhold til alkoholbevilling til både er udfordringen, at lyd transporteres lettere uhindret over længere afstande over vand, og at lyden fra og på både ikke kan kontrolleres på samme måde, som det er muligt i lukkede lokaler på land i form af for eksempel støj-isolerende tiltag.



N

On the
WINDY SIDE

Stygnuð
The Monthly Menu
includes
softshell crab
and
truffle
in 2019

Støj fra et sejrende fartøj på vandet vil kunne medføre flere gener end tilsvarende støj fra et lokale på land, samtidig med at det kan være svært for støjgenerede borgere at klage over støjen, da det kan være vanskeligt at lokalisere, hvorfra støjen stammer. Sejrende restauranter kan derfor være til gene for flere omkringboende langs havneområderne.

Hertil kommer, at det følger af restaurationsloven, at udgangspunktet for, at en restauratør kan opnå alkoholbevilling er, at driften sker fra "et bestemt serveringssted", jævnfør restaurationsloven § 10a, stk. 1 – det vil sige fra en konkret adresse. I stk. 2, nr. 1 i samme bestemmelse er der den tilføjelse, at der desuden kan gives alkoholbevilling, hvis servering af stærke drikke sker på "skibe i fart".

Bevillingsnævnets har i dag, efter denne bestemmelse, en restriktiv praksis for tildeling af alkoholbevillinger til både, der alene sejler rundt med selskaber inde i selve havnen. De traditionelle kanalrundfarter, som sejler efter en fast ruteplan i havnen, har selve sejladsen, sightseeing og foredrag undervejs om København og byens seværdigheder som hovedformål, og der er derfor praksis for at meddele alkoholbevilling til dette koncept, dog med begrænsning til servering af øl, vin og bitter samt dæmpet musik og aldrig musik efter kl. 22.00.

Københavns Kommune ønsker denne praksis fortsat, så der kan meddeles alkoholbevilling til kanalrundfarter, som sejler efter en fastlagt ruteplan i havnen, eller til skibe, som sejler direkte ud af havnen ud i Øresund enten med rolige selskaber eller som passagerbåd til en anden havn.

Københavns Kommune ønsker derimod fortsat ikke at meddele alkoholbevilling til

koncepter på både, hvor servering af alkohol er hovedformålet, mens selve sejladsen blot er en biting. Det skyldes dels de sikkerhedsmæssige aspekter og dels de nævnte støjmæssige aspekter. Den nuværende praksis for at meddele afslag på ansøgninger om alkoholbevillinger til både, der alene sejler rundt med selskaber inde i selve havnen, ønskes således fortsat.

Københavns Kommune vurderer også, at problemet med støj er til stede i forbindelse med fastliggende både, da både ofte har et stort uderum, som vil blive benyttet af gæsterne i samme omfang og med samme adfærd som en privat have. Dette i kombination med, at der omkring en fastliggende båd ikke er noget til at forhindre støjen i at bevæge sig langt, betyder, at støj fra en båd også vil kunne genere beboer, som ikke bor i umiddelbar nærhed af båden.

På den baggrund anvender Bevillingsnævnet også en restriktiv praksis i forhold til meddelelse af alkoholbevillinger til restauranter på fastliggende både. Det er Københavns Kommunes ønske fortsat at anvende denne restriktive praksis.

Generelle bemærkninger

Visioner for ændret regulering af nattelivet skal varsles i god tid for både nye ansøgninger om alkoholbevillinger og nattilladelser og fornyelser af eksisterende alkoholbevillinger og nattilladelser. Desuden vil Københavns Kommune anbefale fremtidige ansøgere at søge om forhåndstilsagn, inden der investeres i lokaler med mere, hvor der ikke foreligger en gældende alkoholbevilling til det ønskede koncept og/eller nattilladelse.

Det bemærkes i den forbindelse, at selvom der ikke ønskes nattilladelse, så er der skærpede krav til støjgrænserne i miljølovingen

3. Restaurationsplan

allerede efter kl. 22.00, hvilket Bevillingsnævnet også inddrager i sagsbehandlingen gennem udtalelser fra Område for Miljø og Byliv. Også af denne årsag kan det være en god idé at søge om forhåndstilsagn.

En vurdering fra sag til sag

Alle ansøgninger om alkoholbevilling og nattilladelse vil fortsat blive behandlet efter en individuel og konkret vurdering. Det gælder også i områder, hvor der gælder en restriktiv praksis, hvor Bevillingsnævnet fra sag til sag vurderer, om der er helt særlige forhold, som indebærer, at den gældende praksis skal fraviges.



Foto

Ulrich Jacobsson

Troels Heien

Gitte Lotinga