



Resultatrevision 2008

27-05-2009

Sagsnr.
2009-67897

Dokumentnr.
2009-298714

Sagsbehandler
Anja Meyer

Dato: 27.05.09

<u>1. Om Resultatrevision</u>	2
<u>1.1 Formål</u>	2
<u>2. Ministermålene</u>	3
<u>2.1 Arbejdskraftreserven</u>	4
<u>2.2 Sygedagpengeforløb over 26 uger</u>	7
<u>2.3 Unge på offentlig forsørgelse</u>	9
<u>3. Rettidighed i beskæftigelsesindsatsen</u>	10
<u>3.1 Dagpengemodtagere</u>	11
<u>3.2 Kontanthjælpsmodtagere</u>	12
<u>4. Aktiveringsomfang – aktiveringsgrad</u>	16
<u>4.1 Dagpenge</u>	16
<u>4.2 Kontanthjælpsmodtagere</u>	17
<u>5. Ledighedsbestanden</u>	19
<u>6. Besparelspotentiale</u>	21

Bilag 1: Andel af ledige af anden etnisk herkomst, ledige fordelt på varighed, februar 2009.

24

Bilag 2: Jobcentrenes andel af akademikere, ledige fordelt på varighed, feb 2009.

24

Bilag 3: Sygedagpengeforløb, februar 2008 – februar 2009.

24

1. Om Resultatrevision

Kommunen og staten i jobcenteret udarbejder årligt en fælles Resultatrevision for hele jobcenteret jf. bekendtgørelse nr. 1157 af 4. oktober 2007 *om ansvaret for og styringen af den aktive beskæftigelsesindsats*.

Arbejdsmarkedsstyrelsen har i år valgt at ændre formen ift. sidste år hvor styringsværktøjet blev introduceret. I år består resultatrevisionen af 4 separate statistiske tabeller der trækkes på Jobindsats.dk. Resultatrevisionen fra Jobindsats.dk indeholder statistiske materiale for følgende mål/målinger:

- Ministerens mål
- Rettidighed i jobsamtaler og aktiviteter
- Resultatoversigten (Bestand af ledige opgjort på forsørgelse, matchkategori m.m.)
- Besparelspotentiale i København

Formålet med resultatrevision er, at den skal bidrage til styringen af den borgerrettede indsats i jobcenteret ved at sætte fokus på det seneste års resultater på en række centrale parametre. Jobcenter Københavns resultater sammenlignes desuden med et sammenligningsgrundlag, der lige som tabellerne, er foruddefineret i resultatrevision skabelonen.

Sammenligningsgrundlaget for jobcenter København består af et antal jobcentre der er vurderet til have sammenlignelige vilkår ift. opgaven med at få ledige borgere ud på arbejdsmarkedet.¹ Jobcenter Københavns sammenligningsgrundlag består af 6 jobcentre, henholdsvis Albertslund, Brøndby, Fredericia, Odense, Aalborg og Århus/Samsø.

For hvert enkelt måling fremgår det opnåede resultat for jobcenter København samt gennemsnittet for klyngen af jobcentrene, jf. begrebet 'sammenligningsgrundlag' i tabellerne fra Jobindsats.dk.

1.1 Formål

I jobcenter København prioriteres en tæt og vedvarende resultatopfølgning på borgerindsatsen for såvel kontanthjælps-

¹ Opdelingen i klynger er blevet til på baggrund af en SFI rapport, der havde til formål, at identificere de mest afgørende socioøkonomiske forhold/strukturer på det lokale arbejdsmarked i kommunen ift. borgernes gennemsnits ledighed. Konkret har SFI identificeret en lang række faktorer såsom køn, alderssammensætning, uddannelsesniveau i befolkningen osv.

modtagere som dagpengemodtagere. Resultatrevision 2008 fungerer som et supplement til den løbende indsatsopfølgning i jobcenteret i form af regelmæssig opfølgning på resultatkontrakter, handleplaner m.m.

Resultatrevision 2008 er udarbejdet i samarbejde mellem staten og kommunen i jobcenteret og bidrager til at understrege de opnåede effekter i indsatsen samt eventuelt identificere områder, hvor indsatsen kan forbedres.

Resultatrevisionen sendes til skriftlig høring i LBR, der afgiver sine bemærkninger til indsatsen i 2008. Derefter drøftes og godkendes resultatrevisionen på et udvalgsmøde i Beskæftigelses- og Integrationsudvalget. Den godkendte resultatrevision fremsendes til det Regionale Beskæftigelsesråd og publiceres på Beskæftigelsesregionens hjemmeside.

2 Ministermålene

Beskæftigelsesministeren har, efter indstilling fra Beskæftigelsesrådet, udmeldt tre beskæftigelsespolitiske indsatsområder og mål for beskæftigelsesindsatsen.

Målene er, at:

- Jobcentrene skal sikre, at antallet af ledige med mere end tre måneders sammenhængende ledighed bliver nedbragt.
- Jobcentrene skal sikre, at antallet af sygedagpengeforløb på over 26 uger bliver nedbragt i forhold til året før.
- Jobcentrene skal sikre, at antallet af unge kontanthjælps-, starthjælps-, introduktionsydelses- og dagpengemodtagere under 30 år bliver nedbragt i forhold til året før.

De tre ministermål er indskrevet i jobcenterets beskæftigelsesplan som ligeledes er udarbejdet i fællesskab for hele jobcenteret og dermed omfatter både kontanthjælpsmodtagerne og dagpengemodtagerne.

Ministermålene indgår desuden som delelementer i de resultatkontrakter der indgås i samarbejde mellem jobcentrene og Beskæftigelses- og Integrationsforvaltningen.

Nedenstående tabel sammenligner Jobcenter Københavns resultater i forhold til de tre minister mål, pr. februar 2009 med de øvrige jobcentre i klyngen. Jobcenter København har på ministermål to og tre opnået et resultat der er bedre end gennemsnittet for klyngen. Derimod har jobcenteret med en stigning på 0,3 pct. reduceret arbejdskraftreserven mindre end gennemsnittet af klyngen.

Jobcenter København opnår samlet en fjerdeplads i klyngen som fælles sammenligning over alle tre mål.²

Tabel 1 Jobcenter Københavns resultater på de tre ministermål. (Obligatorisk ift. AMS skabelon).

Scorecard - København							
Ministerens mål	Arbejdskraftreserven		Sygedagpengeforløb over 26 uger		Unge på offentlig forsørgelse		Placering
	Feb 2009		Jan 2009		Feb 2009		
Jobcenter	Antal personer	Udvikling ift. Samme måned året før, pct.	Antal forløb	Udvikling ift. Samme måned året før, pct.	Antal fuldtids-personer	Udvikling ift samme måned året før, pct.	
Odense	1.914	-3,9	1.049	-8,6	2.441	21,5	1
Albertslund	321	5,6	173	-3,4	364	13,2	2
Århus/Samsø	2.140	-8,7	2.148	1	3.455	20,6	2
Aalborg	1.649	-21	1.534	0,5	2.562	28,3	3
København	7.121	0,3	4.144	-2,8	6.407	23,5	4
Fredericia	424	21,1	352	-20,4	611	39,2	5
Brøndby	185	-7	258	13,2	372	29,5	6
Hele klyngen	13.754	-4,3	9.658	-2,6	16.212	23,7	.

Kilde: Jobindsats.dk

Nedenfor følger en mere detaljeret analyse af udviklingen på hver af de tre ministermål.

2.1 Arbejdskraftreserven³

I februar 2009 var der i alt 7.121 ledige personer i arbejdskraft-

² Jobcenterets placering, der ses i yderste højre kolonne – er beregnet som et gennemsnit over jobcentrenes resultater på alle tre ministermål. Konkret er placeringen beregnet ved, at hvert jobcenter er blevet tildelt et antal point ud fra hvilket jobcenter der opnåede det bedste resultat – ift. udviklingen fra februar 2008 til februar 2009. Jobcenteret med den største reduktion tildeles et point, det næste jobcenter to point osv. Herefter lægges pointene sammen for alle tre mål og det jobcenter der har opnået det færreste antal points, tildeles placering som nummer et osv.

³ Arbejdskraftreserven er defineret af Arbejdsmarkedsstyrelsen som arbejdsmarkedsparete ledige såvel forsikrede som ikke-forsikrede (bruttoledige) – match 1 til 3 – der har været fuldtidsledige i minimum 13 sammenhængende uger uden afbrydelser. Ledige der indenfor de seneste 13 uger har haft blot en dag med løn fra tidligere arbejdsgiver, midlertidigt arbejde, ferie eller sygdom indgår **ikke** i arbejdskraftreserven.

reserven i Jobcenter København. Dette svarer til en stigning på tre pct. i forhold til måneden før. Når der måles på udviklingen i forhold til året før, ses en udvikling på nul pct.

Dette dækker dog over et fald på 5 pct. i gruppen af ledige a-dagpengemodtagere i arbejdskraftreserven og en tilsvarende stigning på 5 pct. for kontant- og starthjælpsmodtagere.

Når der sammenlignes med klyngen ses det, at Jobcenter København har oplevet en udvikling der er mindre positiv. Hvor Jobcenter København ligger på niveau med sidste år, har klyngen i gennemsnit oplevet et fald i arbejdskraftreserven på 9 pct.

Tabel 2: Resultatrevision - Arbejdskraftreserven i jobcenter København, februar 2009. (Obligatorisk ift. AMS skabelon).

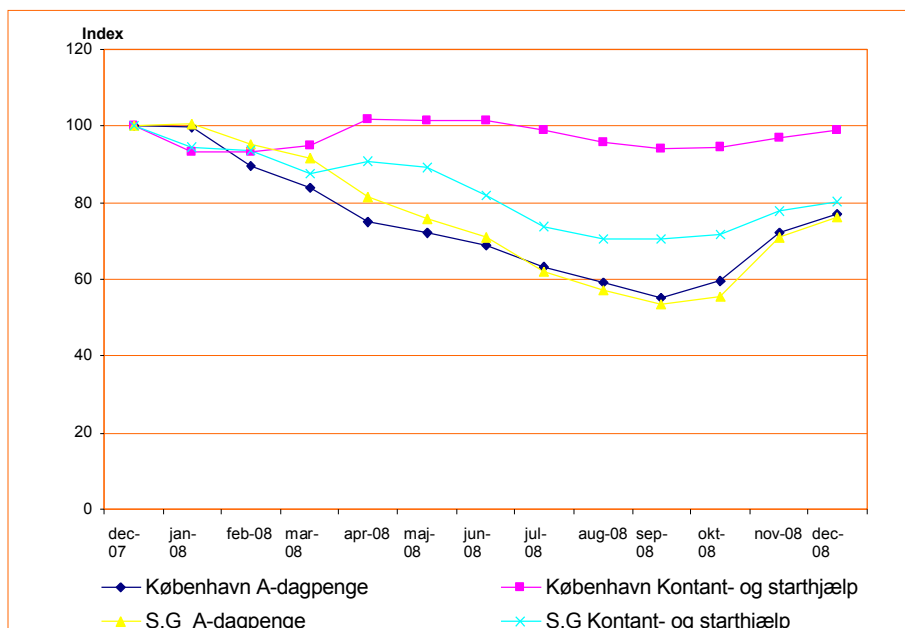
Resultater	Periode	Niveau	Udvikling		Sammenligning	
			Ift. måneden før, pct.	Ift. samme måned året før, pct.	Bedste udvikling i klyngen ift. året før, pct.	Gnsn. udvikling i klyngen ift. året før, pct.
		Antal				
Arbejdskraftreserven i alt	Feb 2009	7.121 (1988) ⁴	3	0	-21	-9
A-dagpenge	Feb 2009	3.081 (1061)	4	-5	-12	-8
Kontant- og starthjælp	Feb 2009	4.040 (927)	3	5	-44	-11

Kilde: Jobindsats.dk

Figur 1 viser den månedlige udvikling i antal personer med minimum 3 måneders sammenhængende ledighed i jobcentret. Formålet med figuren er at belyse og kvalificere et svar på, i hvilken grad arbejdskraftreserven i 2008 har været faldende i overensstemmelse med ministerens 1. mål.

Figur 1: Arbejdskraftreserven. Udvikling i antal personer med min. 3 mdr. sammenhængende ledighed, indekseret (Dec. 07 = 100).

⁴ Tallene i parentes i tabellen er det gennemsnitlige antal ledige i jobcentrene i klyngen som helhed. Kommunen har selv foretaget beregningen ud fra tal fra Jobindsats.dk.



* S.G. er en forkortelse af sammenligningsgrundlag.

Kilde: Jobindsats.dk

Udviklingen for dagpengemodtagere i arbejdskraftreserven har hen over året bevæget sig nærmest identisk med udviklingen for dagpengemodtagerne i sammenligningsklyngen.

Den positive udvikling med et konstant fald i arbejdskraftreserven stoppede i september måned for både Jobcenter København og klyngen.

Indsatsen i Jobcenter København har således i to tredjedele af 2008 haft succes med et øget fokus på, at nyledige ikke skulle blive en del af arbejdskraftreserven. Jobcenter København har dels haft fokus på at få nyledige hurtigst muligt ud i ordinær beskæftigelse, dels på at identificere, hvilke grupper af nyledige der kan have barrierer i forhold til at komme tilbage i job og lave en tidligere indsats for udvalgte målgrupper.

Da konjunkturomsvinget tog fart i sidste kvartal af 2008 kunne dette omgående aflæses på udviklingen i arbejdskraftreserven. I Jobcenter København steg gruppen af dagpengemodtagere i arbejdskraftreserven fra september til december med knap 40 pct. og modvirkede den ellers positive udvikling i 2008. Jobcenteret har således reduceret arbejdskraftreserven for A-dagpenge med 5 procentpoint i perioden fra februar 2009 til februar 2008 – mod 8 procentpoint i sammenligningsgrundlaget.

For gruppen af kontant- og starthjælpsmodtagere i arbejdskraftreserven har jobcenter København ikke oplevet samme store udsving i udviklingen hen over året, men også for denne gruppe kan september måned betragtes som et vendepunkt.

En af forklaringerne på forskellen i udviklingen mellem Jobcenter København og klyngen kan være, at jobcenter København har en større andel af arbejdsmarkedsparete kontanthjælpsmodtagere end tilsvarende på landsplan. Dermed har jobcenteret en særlig udfordring i forhold til at sikre en reduktion i arbejdskraftreserven.

En anden årsag til, at stigningen slår stærkere igennem på arbejdskraftreserven i København end i sammenligningsgrundlaget kan være, at der i Københavns Kommune er en stor andel af ledige med anden etnisk herkomst end dansk, som er en del af arbejdskraftreserven, jf. bilag 1. I bilag 1 fremgår det, at andelen af ledige indvandrere fra ikke vestlige lande, som er en del af arbejdskraftreserven er 52 pct., hvorimod andelen af ledige med dansk oprindelse, som er en del af arbejdskraftreserven, er 37 pct.

I februar 2009 var ca. 24 pct. af alle ledige fra ikke-vestlige lande. Da denne gruppe har en gennemsnitlig større andel i arbejdskraftreserven, giver dette Jobcenter København en markant udfordring i forhold til at nedbringe arbejdskraftreserven til samme niveau som sammenligningsgrundlaget.

I forhold til denne udfordring vil Jobcenter København forsat have et særligt fokus på gruppen af ledige med anden etnisk baggrund end dansk, som optræder i arbejdskraftreserven. Jobcentret vil dels fokusere på en intensiv kontakt med nytilmeldte ledige fra ikke-vestlige lande, og dels fokusere på en særlig tilrettelagt indsats for de ledige fra ikke-vestlige lande, som har været aktiveret, og som er en del af arbejdskraftreserven.

Beskæftigelses- og Integrationsudvalget i Københavns Kommune har desuden i april 2008 vedtaget en beskæftigelses- og integrationsaftale for 2009 med særligt fokus på nedbringelse af indvandrerledigheden. Jobcenteret forventer ikke, at denne styrkede indsats alene vil kunne afværge de konsekvenser som omsvinget i konjunkturer har bragt, men det vil være et vigtigt redskab i forhold til, at begrænse den antalmæssige stigning af ledige fra ikke-vestlige lande i arbejdskraftreserven.

2.2 Sygedagpengeforløb over 26 uger

Jobcenter København er inden i en positiv udvikling i forhold til at nedbringe/begrænse antallet af sygedagpengeforløb. Som det fremgår af tabel 3, så har Jobcenter København i januar 2009 haft et fald i antal fuldtidspersoner på 10 pct. i forhold til samme måned sidste år. Jobcentret ligger dog under det gennemsnitlige fald i sammenligningsklyngen.

Når der kigges nærmere på antal sygedagpengeforløb fordelt på

varighed er der også både for de korterevarende og længerevarende tale om en positiv udvikling. Særligt markerer jobcentret sig i forhold til de længerevarende sygedagpengeforløb på mere end 52 uger idet der er sket et fald på 3 pct. mod en stigning på 2 pct. i sammenligningsklyngen.

Tabel 3: Resultatrevision - Sygedagpenge jobcenter København, januar 2009. (Obligatorisk ift. AMS skabelon).

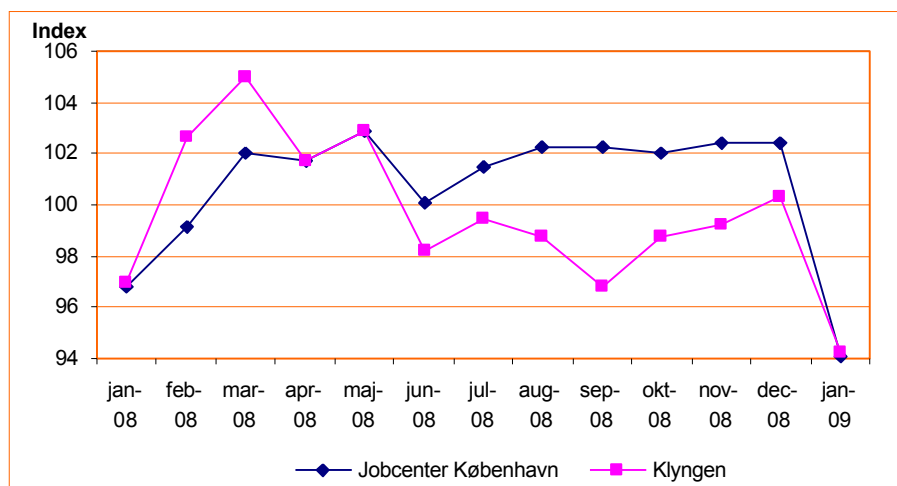
Resultater	Periode	Niveau	Udvikling		Sammenligning	
			Ift. måneden før, pct.	Ift. samme måned året før, pct.	Bedste udvikling i klyngen ift. året før, pct.	Gnsn. udvikling i klyngen ift. året før, pct.
		Antal				
Sygedagpenge - fuldtidspersoner	Jan-2009	8.089 ⁵ (2852)	-7	-10	-21	-15
Antal forløb (26-52 uger)	Jan-2009	1.572 (595)	-16	-3	-21	-7
Antal forløb (over 52 uger)	Jan - 2009	2.572 (784)	-2	-3	-19	2

Kilde: Jobindsats.dk

Af nedenstående figur ses udviklingen i ministerens mål om sygedagpenge over 26 uger i hele 2008. Figuren tager udgangspunkt i antallet af sygedagpengeforløb over 26 uger i jobcenter København i december 2007. Dette antal på 4406 er blevet indekseret til 100.

På figur 2 nedenfor ses det, at udviklingen i antallet af sager over 26 uger har været varierende i 2008, hvilket også har været gældende for klyngen.

Figur 2: Udvikling i sygedagpengeforløb over 26 uger i jobcenter København, 2008.



Kilde: Jobindsats.dk

Af bilag 3 fremgår, at antallet af sager over 40 uger har været rimeligt

⁵ Tallene i parentes i tabellen er det gennemsnitlige antal ledige i samtlige jobcentre i klyngen som helhed. Kommunen har foretaget beregningen ud fra tal fra Jobindsats.dk.

stabilt i perioden, mens antallet af sager i varighedsgruppen 27-39 uger har haft de største udsving, hvilket primært kan forklares med den generelle stigning i antallet af sygetilmeldte og jobcentrets mulighed for at afslutte sager inden den 26 uger.

Jobcenter København har i gennemsnit været i stand til at afslutte ca. 60 pct. af den ugentlige tilgang af sager i 8. uge inden sagen blev 26 uger. I 2008 har jobcenter København kun i begrænset omfang anvendt andre aktører i indsatsen i sager over 52 uger, hvilket har betydet, at der på dette område ikke har været en øget afgang af lange sager.

I 2008 og 2009 har Jobcenter København iværksat en særlig indsats for at reducere antallet af lange sygedagpengesager. Indsatsen koncentrerer sig både om at reducere tilgangen til lange sager gennem en intensiveret opfølgingsindsats i sager under 52 uger og om at afklare og afslutte flere sager over 52 uger. Den intensiverede opfølgning under 52 uger omfatter bl.a. en systematisk screening af alle sager inden 39. uge med henblik på afklaring inden 47. uge, således spørgsmålet om forlængelse kan træffes på korrekt og tilstrækkeligt grundlag. Beslutningskompetencen vedr. forlængelser er centraliseret hos faglige koordinatore. Endvidere er medarbejderne organiseret i miniteams af 3-4 medarbejder med henblik på faglig sparring omkring nødvendige afgørelser.

Jobcenter København vil via en forstærket indsats fortsat have fokus på at nedbringe andelen af sygedagpengeforløb der overgår til en varighed over 26 uger.

2.3 Unge på offentlig forsørgelse

Jobcenter København har i tidligere år haft en særdeles positiv udvikling i ungegruppen sammenlignet med effekten af indsatsen i landet som helhed. Jobcenter København opnåede i perioden fra 2008 en reduktion i antallet af unge under 30 år på offentlig forsørgelse på 22 pct., jævnfør Resultatrevision 2007. I samme periode opnåede hele landet blot en reduktion på 16 pct. Den relativt lavere ungeledighed i København betyder, at jobcenteret i en periode med generelt stigende ledighed blandt de under 30 år, er mere sårbart.

At unge er en sårbar gruppe i forbindelse med økonomiske kriser kan aflæses af tabel 4. Antallet af ledige unge under 30 år er i februar 2009 steget med 23 pct. i forhold til samme måned året før i København. For de sammenlignelige jobcentre ses en anelse højere stigning på 24 pct. Endvidere er det værd at bemærke, at jobcenteret som har opnået det bedste resultat i klyngen ligeledes har en stigning i antallet af ledige unge under 30 år.

Differentieret på hhv. modtagere af a-dagpenge og kontant-/starthjælp

har jobcenter København oplevet en nærmest identisk stigning. Mindst negativt (når der sammenlignes med klyngen) ser det ud for gruppen af unge a-dagpengemodtagere. I denne gruppe er der sket en stigning på 22 pct. i forhold til februar 2008, hvilket svarer til 305 fuldtidspersoner. Den tilsvarende gennemsnitlige stigning i sammenligningsklyngen er på hele 37 pct.

Tabel 4: Unge på offentlig forsørgelse, februar 2009. (Obligatorisk ift. AMS skabelon).

Resultater	Periode	Niveau	Udvikling		Sammenligning	
			Ift. måneden før, pct.	Ift. samme måned året før, pct.	Bedste udvikling i klyngen ift. året før, pct.	Gnsn. udvikling i klyngen ift året før, pct.
Unge under 30 år	Feb-2009	6.407 ⁶ (2673)	5	23	13	24
Heraf a-dagpenge	Feb.-2009	1.831 (918)	-2	22	8	37
Heraf kontant- og starthjælp	Feb.-2009	4.576 (1754)	8	24	14	19

Kilde: Jobindsats.dk

Jobcenter København vil også i 2009 prioritere ungeindsatsen højt med henblik på at begrænset tilgangen i antallet af ledige unge i forbindelse med den økonomiske krise.

3. Rettidighed i beskæftigelsesindsatsen

I lov om aktiv beskæftigelsesindsats defineres en række minimumskrav til jobcenterets indsats overfor den ledige, i forhold til de jobsamtaler og aktiveringstilbud den ledige modtager, i forbindelse med sit kontaktførløb. De specifikke krav varierer for forskellige målgrupper.

I tabel 5 - fremgår, hvor stor en andel af dagpenge-/kontanthjælpsmodtagerne, der har fået en rettidig samtale og tilbud i 4. kvartal 2008. For overskuelighedens skyld indgår kun de kommuner, der indgår i sammenligningsgrundlaget for Københavns Kommune samt landets øvrige største byer.

Der er store forskelle i hvorledes Arbejdsmarkedstyrelsen måler rettidighed i indsatsen for henholdsvis dagpengemodtagere og kontanthjælpsmodtagere, hvorfor målingerne for de to forsørgelsesgrupper ikke er umiddelbart sammenlignelige.

Rettighed i indsatsen for kontanthjælpsmodtagere måles konkret som andelen af samtlige kontanthjælpsmodtagere, der har modtaget en

⁶ Tallene i parentes i tabellen er det gennemsnitlige antal unge ledige i samtlige jobcentre i klyngen som helhed. Kommunen har foretaget beregningen ud fra tal fra Jobindsats.dk.

samtale/tilbud rettidigt. For dagpengemodtagerne, måles derimod hvor stort et antal rettidige jobsamtaler/tilbud jobcenteret har ydet i en given måleperiode. Forskellene i opgørelsesmetoderne betyder, at jobcenteret har forskellige udfordringer i forbindelse med de to ydelsesgrupper.

Tabel 5: Rettidighed i beskæftigelsesindsatsen. (Obligatorisk ift. AMS skabelon).

Rettidig-hed	A-dagpenge			Kontant- og starthjælp					M an gl en de an tal jo bs a mt al er og til bu d fo r op nå et m ål sæt ning	Pl ac eri ng
	Jobsam taler	Før ste ak tiv eri ng stil bud	Gent agne akti vering stilbu d	Jobsam taler	Første aktiverings-tilbud		Gentagne aktiveringstil-bud			
					Arbe jds m arke dspar ate	Ik ke- ar be jd s m ar ke ds pa ra te	Arbe jds m arke dspar ate	Ik ke- ar be jd s m ar ke ds par ate		
4. kv. 2008										
Målsætning	90	90	90	90	80	75	80	75		
Jobcenter	Andel	Andel	Andel	Andel	Andel	Andel	Andel	Andel		
Randers	99	90	97	90	84	96	50	96	3	1
Odense	93	94	97	94	69	56	68	60	171	4
Esbjerg/Fanø	98	86	93	90	70	59	65	64	79	6
Fredericia	96	93	96	64	78	47	66	47	349	6
Århus/Samsø	95	90	94	77	54	56	62	63	962	6
Aalborg	97	89	96	88	59	47	60	57	330	8
Albertslund	96	81	98	84	74	41	53	55	88	8
København	91	80	90	74	68	45	77	63	3041	8
Hele landet	96	89	94	79	65	57	66	63	12171	.

Kilde: Jobindsats.dk

3.1 Dagpengemodtagere

Tabellen viser, at Jobcenter København i 4. kvartal 2008 i indsatsen for dagpengemodtagerne opnåede en rettidighed på 91 pct. for jobsamtaler og 90 pct. for gentagne tilbud. Hermed indfrie jobcenter København beskæftigelsesplan 2008 målsætningen om at opnå minimum 90 pct. rettidighed i indsatsen for A-dagpengemodtagere (90 pct. er administrativt minimumsgrænse fastsat af Arbejds-markedsstyrelsen).

Jobcenteret har dermed opnået en stor forbedring af rettidigheden i forhold til 2007 hvor rettidigheden for hele året samlet på de

pågældende aktivitetstyper udgjorde henholdsvis 62 pct. for jobsamtaler og 70 pct. for gentagne tilbud. Der er således opnået en forbedring på henholdsvis 29 procentpoint for jobsamtaler og 20 procentpoint for gentagne tilbud. Den kraftige forbedring af rettidigheden i indsatsen er udtryk for, at jobcenteret prioriterer netop rettidighed i kontaktførelsen samt aktivering højt, hvorfor jobcenteret løbende har iværksat diverse tiltag mhp. at forbedre rettidigheden.

I forhold til første tilbud var rettidigheden i 4. kvartal på 80 pct. og ligger dermed under målsætningen på 90 % i Beskæftigelsesplan 2008. Resultatet er dog en klar forbedring i forhold til året 2007 hvor rettidigheden på første tilbud var 64,1 procent – altså en forbedring på 16 procentpoint. I seneste offentliggjorte måling (februar 2009) udgjorde rettidigheden 84,4 procent.

I forhold til målsætningen om 90 % rettidighed er det især de gentilmeldte ledige samt ledige der er fritaget fra aktivering grundet supplerende beskæftigelse der er en udfordring. Jobcenteret overvejer derfor særlige initiativer overfor de ovennævnte grupper – eksempelvis særskilt udsøgning og opfølgning på målgrupperne med henblik på at også yde minimum 90 pct. rettidighed i forhold til første tilbud fremover.

3.2 Kontanthjælpsmodtagere

Jobcenter København er i løbende dialog med Beskæftigelsesregionen omkring Arbejdsmarkedsstyrelsens opgørelsesmetode for rettidighed. Baggrunden herfor er, at kommunens egne opgørelsesmetode afviger fra styrelsens opgørelsesmetode.

De officielle tal fra Jobindsats.dk er således ift. jobsamtaler ikke korrigeret for:

- Lovhjemlede undtagelser fra individuelt kontaktførelse,
- Lediges udeblivelser fra samtaler med eller uden gyldig grund, hvor jobcenteret har handlet som loven foreskriver.

Mens de officielle tal fra Jobindsats.dk ift. aktivering ikke er korrigeret for:

- Lovhjemlede undtagelser fra reglerne om ret og pligt til aktivering,
- Udeblivelser fra aktivering, hvor jobcenteret har handlet som loven foreskriver.

For så vidt angår de personer, der er *lovligt undtaget* fra jobsamtaler

og aktivering, så korrigerer Jobcenter København rettidigheden for disse personer. Beskæftigelsesregionen har givet udtryk for at de er enige i at dette er det fagligt og metodisk mest korrekte at gøre.

For så vidt angår *udeblivelserne*, så har Jobcenter København i visse tilfælde handlet som loven foreskriver jobcenteret bør, hvorfor disse udeblivelser ikke bør lægges jobcenteret til last i opgørelsen af rettidigheden. I Jobcenter Københavns interne rettidighedsopgørelser håndteres disse situationer ved en stikprøvebaseret korrektionsprocent som tillægges rettidigheden. Disse opgørelser indgår i forvaltningens ledelsesinformation, hvor hensigten er at vise dels den ”rene” rettidighed, og dels den andel af ikke rettidige sager, der ikke beror på jobcentret, og hvor jobcentret har fulgt korrekt op.

Jobcenter København opererer med følgende gyldige grunde for udeblivelser i vores interne opgørelser:

1. Samtaler

- Ved udeblivelse fra en jobsamtale har jobcentret pligt til at vurdere, om personen opfylder betingelserne for hjælp ved at udnytte sine arbejdsmuligheder (står til rådighed), jf. § 13, stk. 2.

Jobcentret skal partshøre og vurdere, om der foreligger en rimelig grund for udeblivelsen. For arbejdsmarkedsparete (match 1-3) er de rimelige grunde dem der er opgjort i lovens § 13, stk. 4, typisk sygdom. For andre (match 4-5) vil der konkret kunne vurderes, jf. § 13, stk. 5.

Foreligger der ikke en rimelig grund skal der sanktioneres med en ”så længe” sanktion (fradrag), jf. lovens § 38d. Herudover evt. også med en nedsættelse af hjælpen, jf. § 38d, stk.2. Fradraget løber fra udeblivelsestidspunktet og indtil kontakten er genoprettet – dvs. nyt fremmøde, evt. henvendelsen, jf. § 38d.

Da der kan være behov at kunne stoppe hjælpen endelig, jf. lovens § 41, vil jobcentret også i forlængelse af udeblivelse fra jobsamtale kunne indkalde til et åbent tilbud med henblik på en rådighedsafprøvning., jf. § 13. stk. 2 og 3 og LAB § 28, stk.1.

- Borgeren har meldt afbud og Jobcenteret har handlet korrekt på det. Såfremt der er en rimelig grund til afbud eller udeblivelse skal jobcentret sørge for at jobsamtalen bliver gennemført hurtigst muligt efter den rimelige grundens ophør, medmindre den pågældende ikke længere har pligt til jobsamtale, jf. LAB § 21, stk. 2 og bekendtgørelsen hertil.

2. Aktivering

- Borgeren udebliver fra jobsamtalen - enten med en gyldig grund eller uden gyldig grund og jobcentret har iværksat de rette tiltag for sanktionering.
- Borgeren sygemelder sig inden aktiveringsstart. Ved sygemelding m.v. inden aktiveringsstart skal jobcentret undersøge om der foreligger rimelige grunde til ikke at tage mod et tilbud og dermed udnytte sine arbejdsmuligheder, jf. reglerne i LAS § 13, stk. 3 og 4. For arbejdsmarkedsparate (match 1-3) er de rimelige grunde opgjort i lovens § 13, stk. 4, typisk sygdom. For andre (match 4-5) vil der konkret kunne vurderes, jf. § 13, stk. 5. Når den rimelige grund er ophørt, skal jobcentret sørge for at den pågældende kan påbegynde tilbuddet inden en måned, jf. LAB § 91a, stk. 2.
- Borgeren udebliver fra aktiveringsstart. Såfremt personen afviser tilbud eller udebliver fra starten af et tilbud skal jobcentret partshøre og vurdere, om der foreligger en rimelig grund for udeblivelsen, jf. LAS § 13, stk. 3, 4 og 5.

Ved afvisning eller såfremt der ikke er en rimelig grund til udeblivelse skal jobcentret sanktionere, typisk ved stop af hjælpen såfremt tilbuddet står åbent, jf. LAS § 41.

I det omfang Jobcenter København håndterer udeblivelser i overensstemmelse med ovenstående, så tillægges dette rettidigheden i de interne opgørelser i form af den omtalte stikprøvekorrektur. Dette finder Jobcenter København at være dels den mest retvisende og relevante ledelsesinformation, og dels i overensstemmelse med lovgivningens intentioner. Det er således også denne korrigerede rettidighed, der udgør grundlaget for forvaltningens resultatkontrakter og resultataflønning af jobcentercheferne og de resultatafhængige bevillinger, der indgår i forvaltningens budgetmodel.

At AMS og Beskæftigelsesregionen alene definerer fuld rettidighed som rettidigt gennemførte jobsamtaler / aktivering tillagt de lovhjemlede undtagelser, uden at tage højde for udeblivelser, der er fulgt korrekt op på, er et definitionsvalg, som Jobcenter København finder uhensigtsmæssigt og misvisende.

3. Resultater

Ifølge tabel 5 ovenfor er rettidigheden i jobsamtalerne for kontanthjælpsmodtagerne i 4. kvartal 2008 på 74 pct. Dette er en forbedring på hele 13 procentpoint i forhold til rettidigheden for jobsamtaler i 2007, der var 61 pct. jf. resultatrevision 2007. Tal fra

jobindsats viser endvidere, at rettidigheden i jobcenterets jobsamtaler steg måned for måned henover indsatsåret 2008.

I forhold til rettidigheden i aktiveringsindsatsen viser tabel 5 med tal fra Jobindsats en rettidighed på første tilbud på henholdsvis 68 og 45 pct. for henholdsvis arbejdsmarkedsparete og ikke-arbejdsmarkedsparete kontanthjælpsmodtagere. I forhold til gentagen aktivering har jobcenteret ifølge jobindsats en rettidighed på 77 pct. (arbejdsmarkedsparete ledige) og 63 pct. (ikke-arbejdsmarkedsparete) kontanthjælpsmodtagere og ligger hermed under målsætningen om henholdsvis 80 og 75 pct. rettidighed i aktiveringen.

I tabel 6 nedenfor er rettidigheden opgjort korrigeret for ovenførte undtagelser og udeblivelser.

Tabel 6: Rettidighed pr. marts 2009, egen opgørelse.

	Jobsamtaler	Aktivering
Rettidighed korrigeret for undtagelser	77,4 %	82,8 %
Stikprøvekorrektion for udeblivelser	10,7 %	10,6 %
Rettidighed i alt	88,1 %	93,4 %

Kilde: BIF-LIS

Som det fremgår, så havde Jobcenter København i marts 2009 en korrigeret rettidighed på mellem 88,1 % og 93,4 %. Dermed har Jobcenter København stadig ikke fuld rettidighed i indsatsen, men omvendt er det ikke tilnærmelsesvist så langt fra som de officielle tal på Jobindsats.dk lader antyde.

For så vidt angår rettidigheden i jobsamtalerne er der i marts 2009 iværksat en særlig kampagne for at øge rettidigheden i jobsamtalerne. Det er forventningen, at rettidigheden er oppe på de ca. 95 pct. i løbet af foråret 2009. De første data for april måned viser således at rettidigheden i april måned kommer til at ligge på omkring 93 pct.

Jobcenter København har herudover iværksat en række initiativer for at forbedre rettidigheden yderligere i den kommende periode, og der forventes i løbet af 2009 en rettidighed i indsatsen som følge heraf på i alt ca. 95 % svarende til målniveauet i de resultatkontrakter, som er indgået mellem forvaltningen og de tre jobcentre i København.

Kommunen har taget følgende initiativer for at øge rettidigheden:

- Rettidighed indgår som resultatmål i resultatkontraktstyringen af kommunens tre jobcentre.
Styringen af området foregår ved hjælp en internt udviklet IT-løsning – det såkaldte ID-redskab. Redskabet udsendes hver 14

dag og angiver status for rettidighed i både samtaler og aktivering på cpr-niveau til brug for den lokale opfølgning. Udviklingen af dette redskab har været helt afgørende for kommunen er kommet op på det nuværende rettidighedsniveau.

- Undtagelser fra aktivering og samtaler bliver registreret særskilt tidligere i KOMMA og nu i OPERA som særlige såkaldte sagsstyringsprojekter.
- Forvaltningen har igangsat et omfattende datakvalitetsprojekt, med henblik på dels at sikre procedurer for rigtige registreringer i kildesystemerne og dels for at rette op på datakvaliteten der hvor denne ikke er tilfredsstillende.
- Forvaltningen har indført KMD OPERA, som giver nogle forbedrede muligheder for at styre indsatsen (særligt løbende advisering af den enkelte sagsbehandler om kommende faldatoer på cpr-niveau).
- I forvaltningens ledelsesinformationssystem (LIS) kan der som noget nyt opgøres rettidighed helt ned på teamniveau, hvor det hidtil kun har kunnet opgøres på centerniveau. På den baggrund lanceres der inden for 1-2 måneder teamvise resultattavler ude i de enkelte sagsbehandler teams på vore væsentligste produktions- og resultatmål, hvor rettidigheden for både samtaler og aktivering vil indgå.
- Forvaltningen har dermed en ubrudt kæde af rapportering på en række nøgleparametre fra resultatrapporter til det politiske niveau, over direktionsrapportering og rapportering til (job)centerchefer til rapportering til teams og teamchefer. Dette på en måde så målopfyldelsen nedbrydes fra det aggregerede niveau som afrapporteres til det politiske niveau, over centerniveau til teamniveau.
- I forbindelse med rapportering til de operationelle niveauer, dvs. (job)centerchefer og teams/teamchefer er de operationelle niveauer forpligtet til at følge op med forbedringsinitiativer ved resultatsvigt eller forbedringspotentiale i øvrigt.
- Rettidigheden indgår som en væsentlig parameter i jobcentercheferne resultatløskontrakter.
- Den faste resultatrapportering til Beskæftigelses- og Integrationsudvalget som altid indeholder opfølgning på rettidigheden sker ca. månedligt, og resultatrapporteringen er et fast punkt på dagsordenen på de ugentlige borgmestermøder.

4. Aktiveringsomfang – aktiveringsgrad

Formålet med den aktive beskæftigelsesindsats er sikre, at ledige på offentlig forsørgelse hurtigst muligt kommer i ordinært arbejde eller uddannelse.

I tabel 7 opgøres jobcenterets aktiveringsomfang. Aktiveringsgraden angiver hvor stor en andel af tiden de bruttoledige er i aktivering ud af

deres samlede ledighedsforløb. Tabellen nedenfor viser, at jobcenteret samlet har opnået en aktiveringsgrad på 23 pct. hvilket er en stigning i forhold til samme måned året før på 1 procentpoint.

Tabel 7: Aktiveringsgrad februar 2009

Indsatsen	Periode	Niveau Procent	Udvikling			
			Ift. måne den før, pct. point	Ift. samme måned året før, pct. point	Højeste niveau i klyngen i samme måned, pct.	Gnsn. niveau i klyngen i samme måned, pct.
Aktiveringsgrad i alt		23	3	1	29	25
A-dagpenge	feb-09	21	4	-1	29	25
Kontant- og starthjælp, arbejdsmarkedsparete	feb-09	45	3	8	47	36
Kontant- og starthjælp, ikke-arbejdsmarkedsparete	feb-09	14	1	-2	29	24

Kilde: Jobindsats.dk

Det samlede resultat dækker dog over en uensartet udvikling på tværs af ydelsesgrupperne.

4.1 Dagpenge

Aktiveringsgraden for ledige dagpengemodtagere er steget 4 procentpoint ift. måneden før, men faldet et procentpoint ift. februar 2008. Jobcenteret havde i februar 2009 en aktiveringsgrad på 21 pct. hvilket er 4 procentpoint lavere end gennemsnittet i klyngen. Jobcenterets relativt lavere aktiveringsgrad sammenlignet med klyngen skal bl.a. ses i forhold til, at jobcenteret har udliciteret indsatsen for en stor andel af ledige til andre aktører, som ikke har kunnet leve op til kravet om en aktiveringsgrad på 40 pct., som forudsat i kontrakterne. Jobcenteret har eksempelvis en høj andel af ledige, der ifølge loven skal henvises til andre aktører under LVU udbuddet.

Ser man derimod på udviklingen i aktiveringsgraden i 2007 sammenlignet med 2008 kan man se, at den er steget fra ca. 16 pct. til ca. 22 pct.

Tabel 8: Aktiveringsgrad dagpengemodtagere.

År	Aktiveringsgrad
2007	15,6
2008	21,5

Kilde: Jobindsats.dk

Det positive billede forstærkes yderligere når udviklingen i passivandelen i samme periode inddrages.⁷ Af tabel 9 fremgår, at andelen af passive dagpengemodtagere er faldet fra ca. 23 pct. til 14

⁷ Passivandelen opgøres som antallet af ledige der har været ledige i minimum 52 uger ud af de seneste 65 uger på måletidspunktet uden at have deltaget i et aktiveringstilbud. Det skal bemærkes, at gruppen af ledige der er fritaget fra aktivering grundet eksempelvis barsel og sygdom indgår i målingen.

pct. – altså et fald på 9 procentpoint. Jobcenteret vil fastholde den positive udvikling i aktiveringsomfanget og fortsat tilbyde en målrettet og aktiv beskæftigelsesindsats, således at den positive udvikling fastholdes i 2009.

Tabel 9: Passivandel dagpengemodtagere (Aktivering).

År	Ledighedsberørte uden aktivering	Andel ledighedsberørte uden aktivering i pct.
2007	1799	22,9
2008	637	13,7

Kilde: Jobindsats.dk

4.2 Kontanthjælpsmodtagere

Aktiveringsgraden for de arbejdsmarkedssparate kontanthjælpsmodtagere er steget 3 procentpoint i forhold til måneden før og hele 8 procentpoint i forhold til februar 2008. Jobcenteret ligger med en aktiveringsgrad på 45 pct. på de arbejdsmarkedssparate kontanthjælpsmodtagere 9 procentpoint højere end gennemsnittet i klyngen. Det flotte resultat forventes fortsat i 2009.

For de ikke-arbejdsmarkedssparate kommunale målgrupper synes aktiveringsgraden at være faldet et procentpoint i forhold til februar året før til 14 pct. og ligger 10 procentpoint under gennemsnittet i klyngen (24 pct.). Niveaue eller udviklingen er ikke genkendeligt for kommunen, idet der henover 2008 er arbejdet målrettet med at øge aktiveringsgraden for de ikke-arbejdsmarkedssparate. En indsats der er fortsat ind i 2009. Kommunens egen opgørelse af de tre sub-jobcentres aktiveringsgrad for ikke-arbejdsmarkedssparate ledige i samme periode, viser da også en aktiveringsgrad på ca. 32 pct. i februar 2009.

En del af baggrunden for forskellen i kommunens og Jobindsats tal kan dog ligge i den tekniske opgørelsesmetode. Det er således sådan, at jobcentret har arbejdet målrettet med at implementere den nye lovgivning om gentagen aktivering og der er opnået en høj rettidighed ift. dette.

Det, at nu en bredere gruppe aktiveres betyder at flere blive aktiveret med et lavere timetal end 37 timer og dermed skal der flere i aktivering for at opnå samme antal fuldtidsledige i aktivering.

Aktiveringsgraden har som nævnt været stigende i kommunens egne opgørelser. En del af baggrunden for den udvikling ligger bl.a. i den styringsmæssige usikkerhed der har været i 2008 omkring effekterne af de nye bestemmelser omkring gentagen aktivering og minimumskrav til ret og pligt tilbud. Ved indgangen af året 2008 var det således antagelsen af en meget stor del af gruppen skulle i gentagne aktiveringsforløb, hvilket ville binde en stor del af ressourcerne i jobcentrets budget til aktiveringstilbud. Det har imidlertid vist sig, at en

større andel af gruppen end først forventet er undtaget fra aktivering. Dermed er indsatsen henover året blevet justeret og aktiveringen er henover året steget.

I planlægningen af indsatsen for 2009 er der prioriteret ekstra midler til aktiveringsindsatsen, hvilket i 2009 skal bidrage til at flere ikke-arbejdsmarkedsparete aktiveres og flere aktiveres ude på virksomheder gennem partnerskabsaftalerne. Der stiles efter at 39% af de ikke-arbejdsmarkedsparete løbende skal være i aktivering (heraf en del på nedsat tid).

Aktiveringsgraden er et væsentligt rammekrav for jobcentrene i København og er indskrevet i de 3 sub-jobcentres resultatkontrakt, som der regelmæssigt følges op på. Jobcenteret forventer derfor, at aktiveringsgraden vil stige yderligere i 2009.

Inddrages målingen omkring passivandelen i vurderingen af jobcenterets aktiveringsomfang fremgår, at passivandelen er faldet med ca. 10 procentpoint samlet for de kommunale målgrupper. Dette er naturligt sammenhængende med implementeringen af lovpligtig gentagen aktivering. På trods af de nye regler om gentagen aktivering for alle er der dog løbende en gruppe der vil være undtaget aktivering, hvilket medfører at der også fremadrettet må forventes en vis passivandel.

Tabel 10: Passivandel kontant- og startshjælpsmodtagere.

År	Ledighedsberørte uden aktivering	Andelen ledighedsberørte uden aktivering
2007	4675	28,6
2008	2800	18,8

Kilde: Jobindsats.dk

5. Ledighedsbestanden

Tabel 11: Ledighedsbestanden i Københavns Kommune, februar 2009, fordelt på forsørgelsesgrupper.

Forsørgelsesgrupper	Periode	Niveau Antal	Udvikling		Sammenligning	
			Ift. måned n før, pct.	Ift. samm e måned året før, pct.	Bedste udviklin g i klyngen ift. året før, pct.	Gnsn. udviklin g i klyngen ift. året før, pct.
Forsørgede i alt (sum af alle fuldtidspersoner nedenfor)		57.816	-1	-1	-1	1
Arbejdsmarkedsparete - fuldtidspersoner		16.397	2	10	3	12
A-dagpenge - antal berørte personer	feb-09	11.438	-2	-4	-2	7
Kontant- og starthjælp - antal berørte personer	feb-09	7.824	5	21	-21	13
Ikke-arbejdsmarkedsparete - fuldtidspersoner	feb-09	11.480	1	1	-11	1
Kontant- og starthjælp - antal berørte personer	feb-09	11.608	0	1	-13	1
Sygedagpenge - fuldtidspersoner	jan-09	8.089	-7	-10	-21	-15
Antal forløb (26-52 uger)	jan-09	1.572	-16	-3	-21	-7

Antal forløb (over 52 uger)	jan-09	2.572	-2	-3	-19	2
Revalidering - fuldtidspersoner	feb-09	1.331	-4	-20	-16	-7
Antal berørte personer	feb-09	1.352	-5	-20	-17	-8
Fleksjob - fuldtidspersoner	feb-09	2.173	-1	-2	9	-2
Påbegyndte forløb	feb-09	20	-26	-38	0	-39
Antal berørte personer	feb-09	2.189	-1	-1	9	-2
Ledighedsydelse - fuldtidspersoner	feb-09	583	-1	-10	10	20
Antal berørte personer	feb-09	605	-5	-11	-2	14
Antal forløb (over 13 uger)	jan-09	460	-1	-14	6	11
Førtidspension - fuldtidspersoner	feb-09	17.764	0	-4	-1	3
Påbegyndte forløb	feb-09	94	12	-16	-50	-32

Kilde: Jobindsats.dk

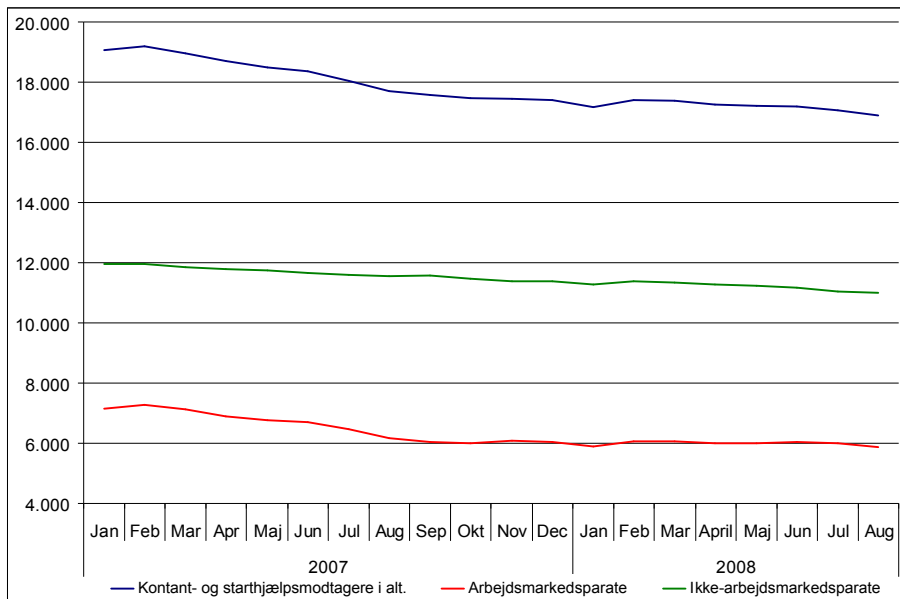
Tabel 11 viser den samlede bestand af borgere på offentlige ydelser i februar måned 2009 angivet henholdsvis i antal ledighedsberørte og fuldtidspersoner.⁸ Tabellen viser, at jobcenter København samlet har reduceret bestanden af ledige fuldtidspersoner med et procentpoint i forhold til januar 2009 såvel som i forhold til februar 2008. Det betyder, at jobcenteret har opnået den største reduktion i antallet af borgere som modtager offentlig forsørgelse i klyngen. Jobcenter København vil i 2009 fastholde den aktive og målrettede beskæftigelsesindsats med henblik på at sikre, at de ledige hurtigst muligt opnår beskæftigelse eller påbegynder en ordinær uddannelse.

Af tabellen fremgår desuden, at den samlede reduktion ikke er jævnt fordelt udover de forskellige ledighedsgrupper. Reduktionen i antallet af borgere på offentlig forsørgelse er primært sket i gruppen af dagpengemodtagere, sygedagpengemodtagere samt fleksjobbere-/ledighedsydelses-modtagere.

For gruppen af arbejdsmarkedssparate kontant- og starthjælpsmodtagere er antallet af fuldtidspersoner steget 5 pct. sammenlignet med måneden før (januar 2009) og 21 pct. sammenlignet med februar 2008. En nærmere analyse af udviklingen fra januar 2007 frem til august 2008 viser dog, at antallet af kontant- og startshjælpsmodtagere (fuldtidspersoner) er faldet jævnt til og med august 2008, hvor udviklingen vender jf. figur 3.

Figur 3: Udviklingen i bestanden af kontanthjælpsmodtagere i København (Fuldtidspersoner).

⁸ Fuldtidspersoner er antallet af ledighedsberørte omregnet til fuld ledighed i måleperioden. En ledig der har været ledig en halv måned vil derfor tælle som en halv fuldtidsperson.



Kilde: Jobindsats.dk

Tabel 12 nedenfor viser, at antallet af ledighedsberørte kontanthjælpsmodtagere er reduceret fra 29.186 i 2006 til 26.252 ledighedsberørte i 2008. Der er altså i perioden opnået en reduktion på ca. 10 pct. Kommunens eget ledelsesinformationssystem viser en lidt større reduktion i kontanthjælpsmodtagergruppen fra 2006 til 2009 nemlig en reduktion på 11 pct.

Tabel 12: Udvikling i antallet af kontanthjælpsmodtagere – ledighedsberørte & fuldtidspersoner i København fra 2006 til 2008.

	2006		2007		2008	
	Ledighedsberørte	Fuldtidspersoner	Ledighedsberørte	Fuldtidspersoner	Ledighedsberørte	Fuldtidspersoner
Matchkategori i alt	29.186	19.874	26.692	18.191	26.252	17.268
Arbejdsmarkedsparete	13.607	7.133	12.970	6.433	12.713	5.822
Ikke-arbejdsmarkedsparete	16.325	12.741	14.482	11.758	14.120	11.446

Kilde: Jobindsats.dk

At antallet af arbejdsmarkedsparete kontanthjælpsmodtagere begynder at stige fra september 2008 skal ses i lyset af den generelle økonomiske afmatning i samfundet. Det er velkendt, at det er de svageste medarbejdere på arbejdspladserne der fyres først ved nedskæringer i antallet af medarbejdere i økonomiske nedgangs tider. Det bliver derfor en vigtig udfordring for Jobcenter København i 2009, at tilbyde en målrettet beskæftigelsesindsats der i videst muligt omfang forsøger at dæmme op for den stigende arbejdsløshed blandt de arbejdsmarkedsparete kontanthjælpsmodtagere.

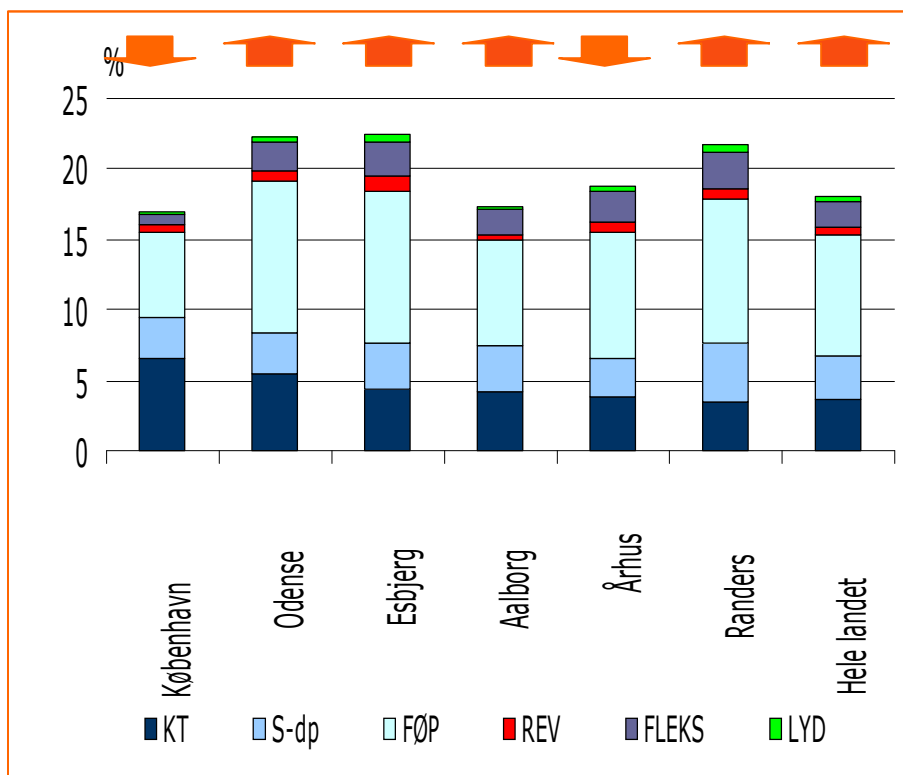
6. Besparelspotentiale

Beskæftigelsesindsatsen skal understøtte, at modtagere af offentlige forsørgelsesydelse hurtigst muligt opnår ordinær beskæftigelse eller bliver selvforsørgende på anden vis. Mange personer på en offentlig

forsørgelsesydelse er forbundet med problemer på flere måder: For den, der modtager offentlig forsørgelse, betyder et evt. langt forløb øget risiko for social marginalisering. For stat og kommune betyder mange og lange forløb store udgifter til forsørgelse og aktivering.

Jobcenter Københavns Kommune har ifølge Jobindsats.dk samlet set har en lavere andel af arbejdsstyrken på kommunale forsørgelsesydelser end det er tilfældet for alle kommuner under et' og for de øvrige 5 6-byer, som Københavns Kommune gerne sammenligner sig med, jf. nedenstående figur 4.

Figur 4: Figuren viser andelen af fuldtidspersoner der modtager kommunale ydelser i kommunen ift. kommunens samlede arbejdsstyrke. Pilene indikerer om der er tale om en faldende eller stigende udvikling.



Kilde: Jobindsats.dk

Figur 4 viser desuden at København og Århus er de eneste kommuner, hvor forsørgelsestrykket er faldende.

Af tabel 13 fremgår Arbejdsmarkedsstyrelsens måling for Kommunens forsørgelsesudgifter kaldet jobcenterets besparelespotential. Besparelespotential er opgjort som den potentielle besparelse kommunen samt staten kunne opnå på udvalgte målgrupper, hvis antallet af fuldtidspersoner på forsørgelsen blev nedbragt til det gennemsnitlige niveau i klyngen. Det fremgår ligeledes af tabellen at kommunen på flertallet af målgrupperne har et negativt besparelespotential.

I tabellen vises besparelspotentialet i mio. kr. og er opdelt i ydelsesgrupperne a-dagpenge, kontant- og starthjælp (arbejdsmarkedsparete og ikke-arbejdsmarkedsparete), introduktionsydelse, revalidering inkl. forrevalidering, sygedagpenge, ledighedsydelse og førtidspension

Tabel 13: Besparelspotentiale jobcenter København. (Obligatorisk ift. AMS skabelon).

Forsørgelsesydelse 1. kvartal 2008 - 4. kvartal 2008	Fuldtidspersoner på ydelsen i pct. af befolkningen i jobcentret	Fuldtidspersoner på ydelsen i pct. af befolkningen i klyngen	Potentiel reduktion af antal fuldtidspersoner ift. klyngen	Besparelspotentiale (i mio. kr.)
A-dagpenge	2,08	1,8	1.086	154,4
Kontant- og starthjælp, arbejdsmarkedsparete	1,53	0,69	3.194	199,5
Kontant- og starthjælp, ikke- arbejdsmarkedsparete	3	2,46	2.081	149,4
Introduktionsydelse	0,02	0,03	-51	-0,7
Revalidering, inkl. forrevalidering	0,45	0,58	-495	-30,1
Sygedagpenge	2,24	2,31	-274	-26
Ledighedsydelse	0,16	0,27	-416	-52,2
Førtidspension	4,77	6,71	-7.396	-464,2

Kilde: Jobindsats.dk

Ifølge tabel 13 kan Jobcenter København spare 503,2 mio. ved reduktion af overledighed i kommunen blandt dagpenge- og kontanthjælpsmodtagerne sammenlignet med gennemsnittet i klyngen på målgrupperne.

Det såkaldte besparelspotentialet skal dog ses i lyset af, at København netop har en underledighed sammenlignet med resten af gruppen på det resterende antal målgrupper i tabellen. Eksempelvis gruppen af førtidspensionister hvor jobcenteret har et negativt besparelspotentiale på 464,2 mio. kr. jf. tabel 13.

Jobcenter København forholder sig yderligere kritisk til AMS metode til beregning af kommunens besparelspotentiale for udvalgte målgrupper. AMS beregning tager ikke højde for Københavns Kommunes unikke ledighedssammensætning og særlige vilkår som storby i øvrigt.

For de forsikrede ledige på a-dagpenge har modellen beregning et besparelspotentiale for staten på 154 millioner. Størrelsen af dette besparelspotentiale bliver jobcenter København nødt til at stille spørgsmålstejn ved. Dette skyldes, at jobcentret ikke til fulde kan anerkende det sammenligningsgrundlag, der ligger til grund for beregningen.

Et sådan besparelspotentiale skyldes til dels, at der i den statslige del af Jobcenter København er en anderledes ledighedssammensætning end i de sammenlignelige jobcentre. De ledige i Jobcenter København

udgøres af en høj andel af både etniske ledige og akademikere. Mens jobcenter København skal rumme de ekstra udfordringer, der er i beskæftigelsesindsatsen i forhold til begge af disse to grupper af ledige, fremgår det af bilag 1 og 2, at de sammenlignelige jobcentre i stort omfang kun har en overvægt i én af grupperne, mens den anden gruppe udgør en markant mindre del.

I forbindelse med den høje andel af akademikere i jobcenter København er det relevant at påpege, at ansættelses-processen/jobskiftet tager generelt længere tid for denne gruppe end for andre faggrupper. Dette smitter også af på den samlede ledighed målt i fuldtidspersoner.

For København er det dog også en væsentlig pointe, at besparelspotentialet ikke kan stå alene, men må ses i sammenhæng med de mange færre personer, der er på introduktionsydelse, revalidering, sygedagpenge, ledighedsydelse og førtidspension i København. Tabellen viser eksempelvis, at jobcenter København kunne have 7.396 flere fuldtidspersoner på førtidspension, hvis jobcentret skulle ligge på klyngens gennemsnit. Med det nuværende antal fuldtidsledige på førtidspension har jobcenter København et ”overskud” på 464 millioner.

Det er således lykkedes at styrke indsatsen for de langvarige forsørgelsesydelsesmodtagere henover 2007 og 2008, bl.a. gennem ny chance indsatsen uden at øge tilgangen til førtidspension. Tværtimod er antallet af førtidspensionister (målt i fuldtidspersoner) reduceret med 15 pct. fra december 2005 til december 2008.

Samlet set peger tabel 13 på, at der er færre personer på de opgjorte forsørgelsesydelse end i den sammenlignelige klynge, og det er alt i alt et tilfredsstillende resultat. Indsatsen vil også i 2009 blive styrket for kontanthjælpsmodtagerne og sygedagpengemodtagere og det er jobcentrets forventning at resultatet kan forbedres. Bl.a. gennem en reduktion af antallet af sygedagpengemodtagere men også ved en fortsat indsats for at mindske overledigheden i København.

Bilag

Bilag 1: Andel af ledige af anden etnisk herkomst, ledige fordelt på varighed, februar 2009.

København	Albertslund	Brøndby	Fredericia	Odense	Aalborg	Århus
-----------	-------------	---------	------------	--------	---------	-------

Antal ledige	9627	428	430	710	3496	4020	4316
heraf dansk oprindelse	6797	200	227	611	2836	3580	3547
heraf indvandrere fra vestlige lande	597	12	25	15	111	110	181
heraf fra ikke-vestlige lande	2231	215	178	84	549	330	587
andel fra ikke-vestlige lande	23,2%	50,2%	41,4%	11,8%	15,7%	8,2%	13,6%

Kilde: Jobindsats.dk

Bilag 2: Jobcentrenes andel af akademikere, ledige fordelt på varighed, feb 2009.

	København	Albertslund	Brøndby	Fredericia	Odense	Aalborg	Århus
Antal ledige	9627	428	430	710	3496	4020	4316
heraf akademikere	2470	23	23	22	336	373	1108
andel akademikere	25,7%	5,4%	5,3%	3,1%	9,6%	9,3%	25,7%

Kilde: Jobindsats.dk

	0-4 uger	5-8 uger	9-13 uger	14-26 uger	27-39 uger	40-52 uger	1-2 år	2-3 år	Over 3 år	Over 26 uger
feb-08	1.638	938	732	1.631	854	621	1.483	619	238	3.815
mar-08	1.441	892	898	1.388	953	601	1.526	570	224	3.874
apr-08	1.504	837	900	1.425	1.056	604	1.516	550	221	3.947
maj-08	1.439	905	791	1.459	1.050	622	1.521	543	206	3.942
jun-08	1.174	788	804	1.454	909	677	1.509	535	203	3.833
jul-08	1.096	720	732	1.420	887	768	1.517	540	206	3.918
aug-08	1.194	628	653	1.327	923	743	1.490	546	219	3.921
sep-08	1.665	841	627	1.296	931	646	1.534	581	230	3.922
okt-08	1.488	1.075	845	1.192	943	654	1.520	619	232	3.968
nov-08	1.483	870	1.022	1.275	939	671	1.461	644	234	3.949
dec-08	1.331	948	836	1.419	838	678	1.375	641	239	3.771
jan-09	1.624	729	827	1.517	726	638	1.343	634	247	3.588
feb-09	1.341	780	734	1.511	773	625	1.277	608	241	3.524
Pct-ændring	-18,1%	-16,8%	0,3%	-7,4%	-9,5%	0,6%	-13,9%	-1,8%	1,3%	-7,6%

Bilag 3: Sygedagpengeforløb, februar 2008 – februar 2009.

Kilde: Jobindsats.dk