



20-05-2009

Sagsnr.
2009-60729

Dokumentnr.
2009-271578

Sagsbehandler
Karsten Godballe

Halvårsstatus 2009 for lange sygedagepengesager.

Hver anden måned afrapporteres til BIU, hvordan udviklingen i sygedagepengesager over 52 uger har været, og afrapporteringen ledsages af en revisionserklæring fra Deloitte.

Med henblik på at give en mere grundig orientering om status for de lange sygedagepengesager redegøres i det følgende for;

- Generel udvikling i sagstallet på sygedagepengeområdet.
- Til- og afgang fra sagsstammen af sygedagepengesager over 52 uger, samt forudsætningerne for aftalen.
- Hvordan forsørges de borgere, der stopper på sygedagepenge?

BG1 - Karsten Godballe

Berstorffsgade 17

Telefon
Berstorffsgade 17

E-mail
M886@bif.kk.dk

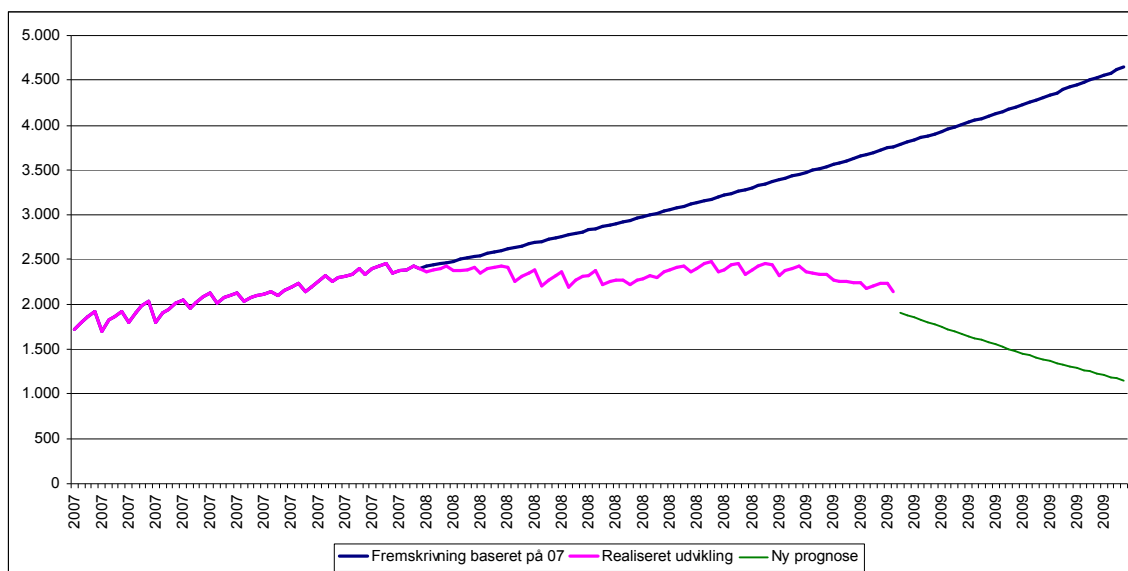
www.kk.dk

- Vikarernes foreløbige resultater.
- Status for udvikling i de tekniske forlængelser.

1. Generel udvikling i sagstallet på sygedagpengeområdet.

I nedenstående figur er vist udviklingen i antallet af sager over 52 uger henover årene 2007-2009.

Figur 1. Udviklingen i sygedagpengesager over 52 uger, 2007-2009



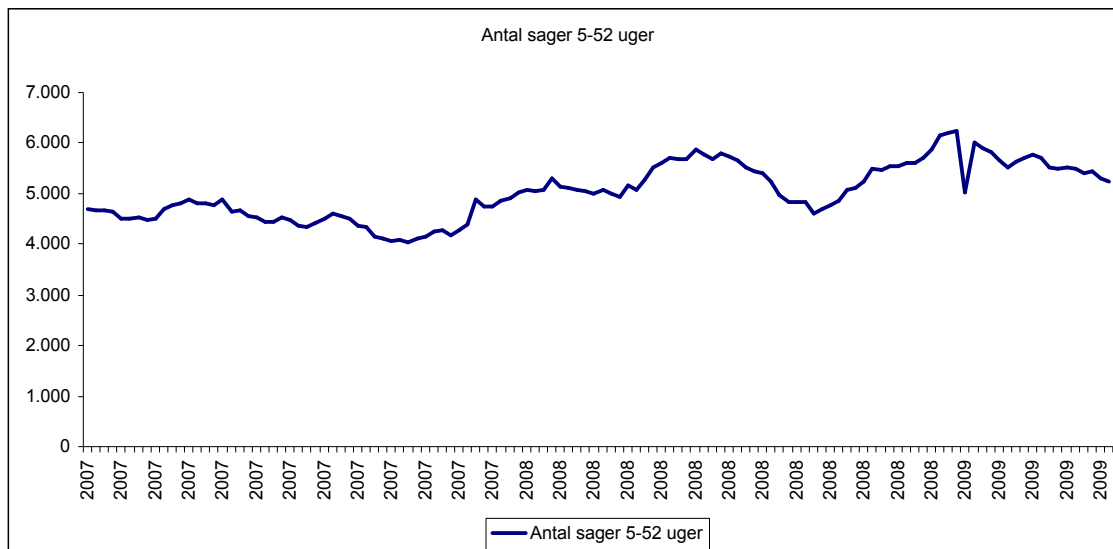
Det fremgår af figuren, at sagstallet i 2007 var kraftigt stigende fra ca. 1.700 til ca. 2.400 sager. Bl.a. som følge af merindsatsen er det i 2008 lykkedes at standse stigningen og stabilisere antallet af sager, mens sagstallet i 2009 er reduceret foreløbig med ca. 200 sager. Det svarer til en årlig besparelse for kommunen på ca. 22 mio. kr.

Figuren viser også en fremskrivning af sagstallet i 2008 og 2009, hvis stigningen i antallet af sager fra 2007 var fortsat ind i 2008 og 2009.

Såfremt stigningen i 2007 var fortsat uændret ind i 2008 og 2009 ville det aktuelle sagstal have ligget på ca. 3.500 sager, mens det faktiske sagstal ligger på ca. 2.200. Forskellen på den faktiske og den fremskrevne udvikling frem til og med april 2009 indebærer en forskel i kommunale forsørgelsesudgifter på netto ca. 80 mio. kr. Der er således sparet 80 mio. kr. til dato i forhold til en eventuel udvikling, hvor stigningen i 2007 var fortsat uændret. Forskellen på de aktuelle 2.200 sager og et sagstal på 3.500 ved en uændret stigning svarer i øvrigt til en årlig nettobesparelse på ca. 143 mio. kr.

I nedenstående figur er vist udviklingen i antallet af sager fra 5 til 52 uger i samme periode.

Figur 2. Udvikling i antallet af sygedagpengesager med varighed 5-52 uger, 2007-2009



Note: Det markante fald i starten af 2009 skyldtes registreringstekniske forhold

Det fremgår af figuren, at antallet af sager med varighed mellem 5 og 52 uger er steget fra 2. halvår 2007, og at der typisk har været en stigning henimod slutningen af både 2007 og 2008. Udsving i sagstallet er i overvejende grad udtryk for udsving i antallet af nye sygedagpengesager.

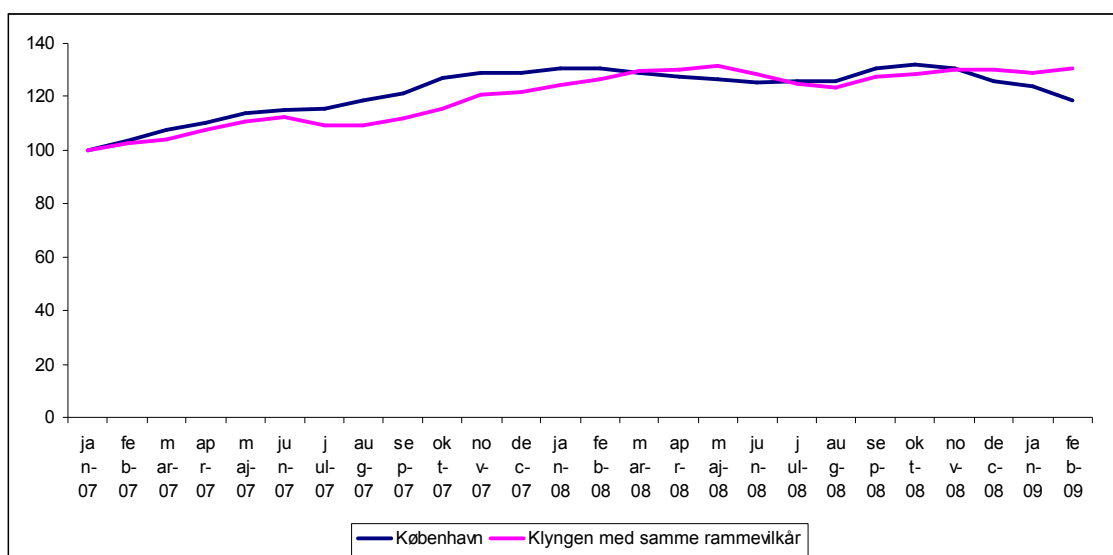
Stigningen i 2. halvår 2007 er en del af baggrunden for den mindre gode udvikling i antallet af sager over 52 uger i 2. halvår 2008. Tilsvarende vil stigningen i 2. halvår 2008 vanskeliggøre arbejdet med at nedbringe sagstallet over 52 uger i 2. halvår 2009. Det fremgår af figuren, at sagstallet i 2009 fra årets start er faldet med ca 500 sager, hvilket er en ny og lovende tendens set i forhold til 2007 og 2008.

I figur 3 er ved hjælp af Jobindsats.dk foretaget en sammenligning af udviklingen fra 2007 til 2009 i antallet af sager over 52 uger i Københavns Kommune og Beskæftigelsesregionens faste klynge af kommuner med samme rammevilkår. Sammenligningen viser, at antallet af lange sager i 2007 steg mere i København end i de sammenlignelige kommuner. Det fremgår endvidere, at fra 2008 og fremefter er antallet faldet i Københavns Kommune, mens antallet samlet set er steget for klyngen af kommuner med samme rammevilkår.

I Københavns Kommune er antallet af sager fra 2008 til februar 09 faldet med ca. 9 pct. fra 2.342 til 2.126 sager, hvorimod antallet af sager er steget fra 2.441 til 2.572 i alt i klyngen af kommuner med samme rammevilkår, hvilket svarer til en stigning på ca. 5 pct. Hvis udviklingen i antallet af lange sygedagpengesager i Københavns Kommune havde fulgt udviklingen i kommuner med samme

rammevilkår, ville Københavns Kommune have haft en merudgift til lange sygedagpengesager på ca. 40 mio. kr. årligt ift. i dag.

Figur 3. Udviklingen i sygedagpengesager over 52 uger i Københavns Kommune og kommuner med samme rammevilkår.



Kilde: Jobindsats.dk Januar 2007 lig med indeks 100

Klyngen består af Århus, Ålborg, Odense, Ishøj, Svendborg, Brøndby, Fredericia og Albertslund.

Samme billede genfindes i øvrigt også i forvaltningens resultatrevision til Beskæftigelsesregionen. I revisionen indgår en opgørelse fra regionen på besparelspotentialer på forskellige ydelsesområder – herunder sygedagpengeområdet. For 2007 fandt regionen, at København havde et besparelspotentiale på sygedagpengeområdet på 42,2 mio. kr. i forhold til sammenlignelige kommuner - i 2008 er dette vendt, så København skulle have merudgifter på ca. 26 mio. kr. for at være på niveau med sammenlignelige kommuner. Dvs. at der fra 2007 til 2008 er skabt besparelser for 68 mio. kr. set i forhold til udviklingen i de øvrige kommuner

2. Udvikling i til- og afgang af sygedagpengesager over 52 uger set i forhold til til- og afgangs forudsætningerne for aftalen.

Budgetaftalen blev forberedt i samarbejde med Økonomiforvaltningen i efteråret 2007. Med henblik på at aftalen skulle tage udgangspunkt i aktuelle tal, blev det aftalt med Økonomiforvaltningen, at det konkrete udgangspunkt for aftalens tal skulle være et gennemsnit for 4. kvartal 2007.

Vedr. tilgang og afgang af sager er der aftalt 2 forudsætninger med Økonomiforvaltningen.

Lige stor til- og afgang før den ekstraordinære indsats.

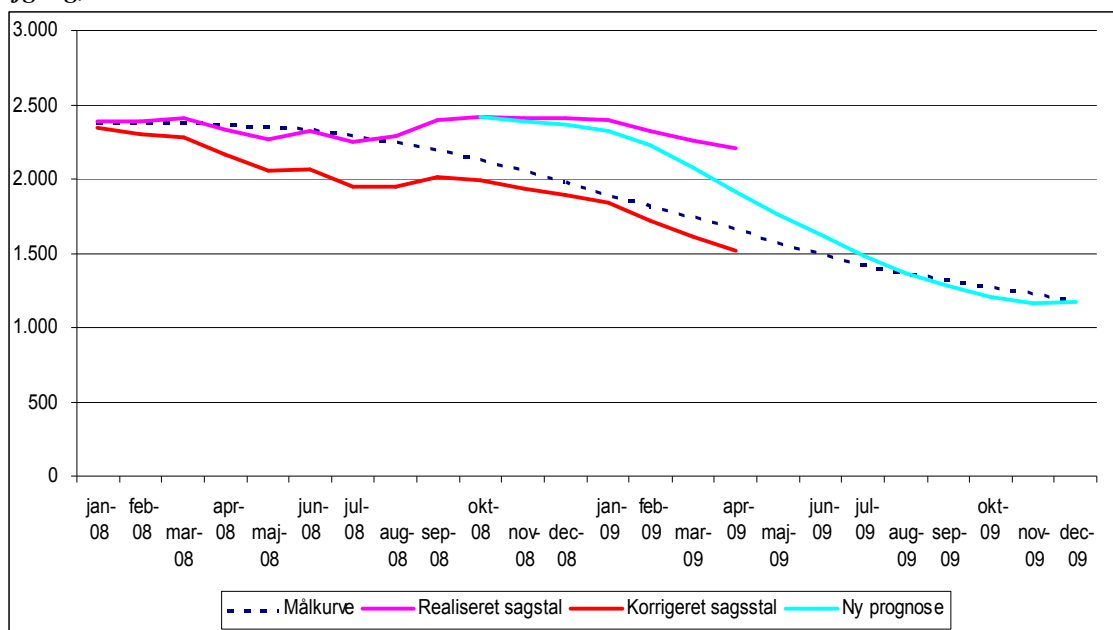
Den ene forudsætning i aftalen med Økonomiforvaltningen er, at der i 4. kvartal 2007 skulle være lige stor til- og afgang af sager over 52 uger, og at dette billede i fravær af yderligere tiltag ville fortsætte i 2008. Det vil sige, at den ekstraordinære indsats ville bygge oven på dette.

Den faktiske udvikling viser imidlertid, at den gennemsnitlige tilgang og afgang i 4. kvartal var henholdsvis 49,1 og 39,1 sager om ugen. Det vil sige, at der var en mertilgang på 10 sager om ugen. Det må antages, at denne mertilgang ville være fortsat i 2008 og 2009 uden merindsatsen.

Det betyder, at det faktiske udgangspunkt ved starten af 2008 var en mertilgang på 10 sager pr uge, mens forudsætningen var lige stor til- og afgang. Konsekvensen af dette er, at kravet til indsatsen først var at skabe en ekstra afgang på 10 sager om ugen og dernæst en yderligere merafgang svarende til aftalens krav.

I nedenstående figur er vist udviklingen i sagstallet, når der korrigeres for denne forudsætningsbrist. Det sker beregningsteknisk ved at reducere tilgangen med 10 sager pr uge.

Figur 4. Korrigeret sagstal i forhold til forudsætningen om ligestor til- og afgang, 2008-2009



Det fremgår af figuren, at når der korrigeres for den bristede forudsætning ligger det korrigerede sagstal i hele perioden under den oprindelige målkurve. For perioden 2008 til og med april 2009 udgør

antallet af helårspersoner ved den oprindelige målkurve gennemsnitligt 2.137 sager, mens det udgør gennemsnitligt 2.176 sager i den nye prognose og gennemsnitligt 1.975 i det korrigerede realiserede sagstal.

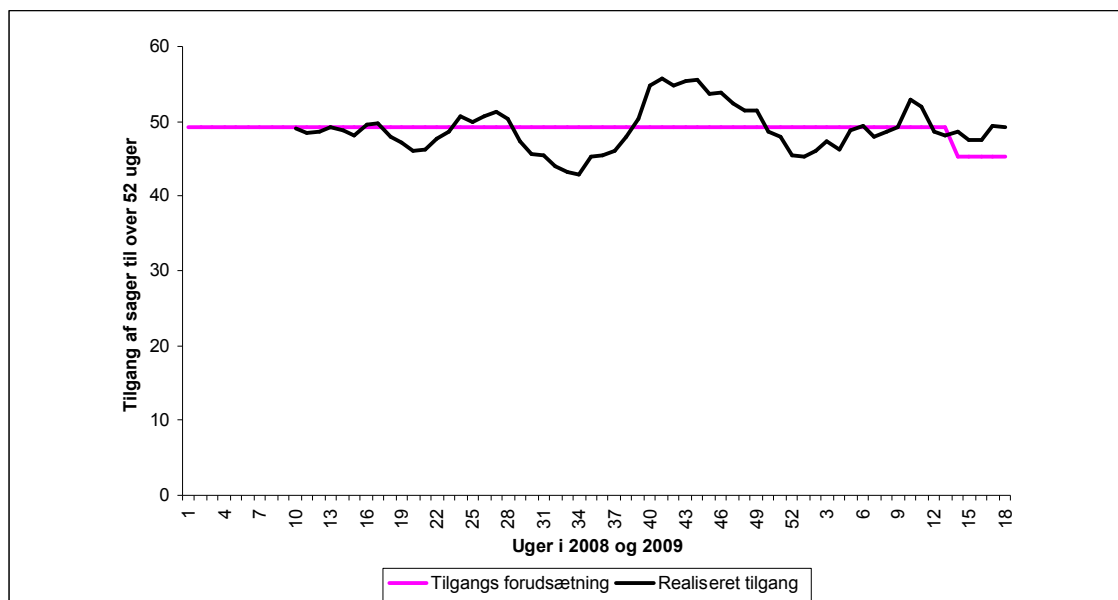
Tages der udgangspunkt i de korrigerede sagstal er aftalen således overholdt indtil videre, og der er tilmed yderligere afsluttet 162 helårssager, hvilket indtil videre giver en yderligere nettobesparelse svarende til knap 18 mio. kr. årligt på kommunens forsørgelsesudgifter.

Udviklingen i tilgang og afgang efter iværksættelsen af den ekstraordinære indsats.

Den anden forudsætning vedrører til- og afgang efter iværksættelsen af den ekstraordinære indsats. Tilgangen af sager til sagstammen af sygedagpengesager over 52 var i budgetaftalen forudsat til at være flad ind til april/maj 2009, hvor tilgangen forudsattes at blive reduceret med 20 %.

I nedenstående figur er vist den realiserede tilgang og den forudsatte tilgang.

Figur 5. Realiseret tilgang (glidende 10 ugers gennemsnit) til sygedagpenge over 52 uger i forhold til forudsætning om tilgang, 2008 og indtil nu.



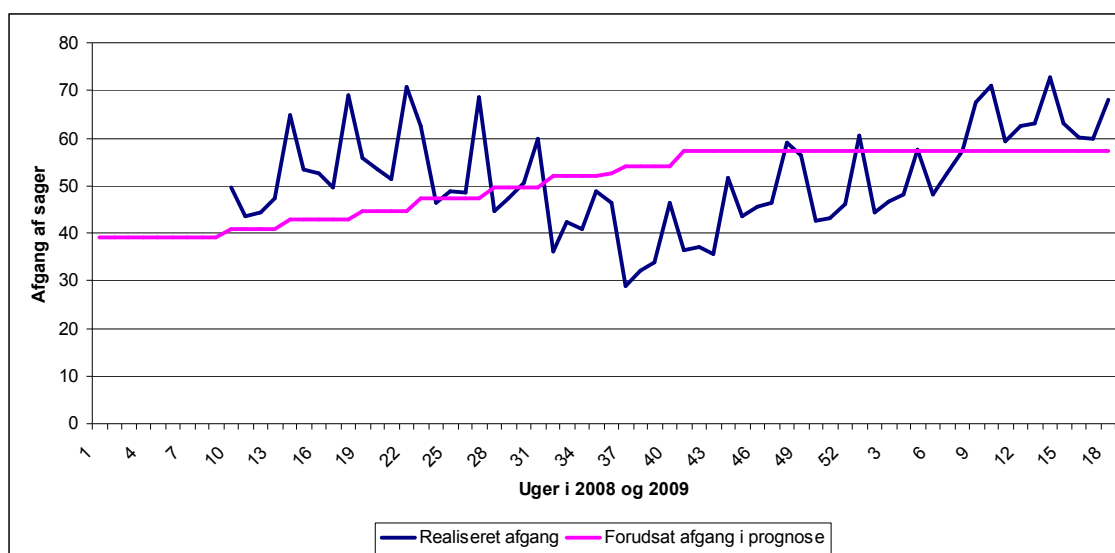
Note: Tilgangsforudsætningen er baseret på gennemsnittet af den realiserede tilgang i 4. kvartal 2007.

Det fremgår af figuren, at tilgangen i perioden har ligget omkring den forudsatte tilgang. I perioden 2008 til og med uge 18 2009 har været en gennemsnitlig tilgang på 49,1 sager ugentligt, ligesom der var forudsat en gennemsnitlig tilgang på 49,1 sager om ugen. Vedr tilgangen er aftalen således overholdt på nuværende tidspunkt.

Det skal som tidligere nævnt ses i forhold til en stigende tilgang igennem 2007. Forvaltningen finder, at dette har tæt sammenhæng med en bedre tidlig indsats i Sygedagpengecenteret baseret på øget rettidighed, bedre styring af indsatsen og mere målrettede tilbud til de sygemeldte.

Den ekstraordinære indsats har specifikt haft til formål at øge afgang af sager. I nedenstående figur er vist den realiserede afgang og den afgang, der var forudsat i aftalen.

Figur 6. Realiseret afgang (glidende 10 ugers gennemsnit) til sygedagpenge over 52 uger i forhold til forudsætning om afgang, 2008 og indtil nu.



Note: Afgangsforudsætningen er baseret på gennemsnittet af den realiserede afgang i 4. kvartal 2007.

Det fremgår af figuren, at afgangskravene i aftalen gradvis stiger fra foråret 2008 og hen til efteråret 2008, hvor afgangskravene fastholdes på et niveau, der er 46 % højere end udgangspunktet.

Endvidere fremgår det, at den realiserede afgang i første halvår af 2008 lå væsentligt over de forudsatte afgangskrav. Omvendt lå den realiserede afgang i 2. halvår af 2008 lå væsentlig under forudsætningen, hvilket skal ses i sammenhæng med den uforudset store tilgang af nye sygedagpengesager i perioden.

Endelig ses også af figuren, at afgang er steget uafbrudt siden efteråret 2008, og at den i foråret 2009 ligger over afgangsforsættningerne.

Gennemsnitlig for perioden fra primo 2008 til og med april 2009 er der afsluttet 51,6 sager pr. uge, mens forudsætningen var 50,5 sager pr.

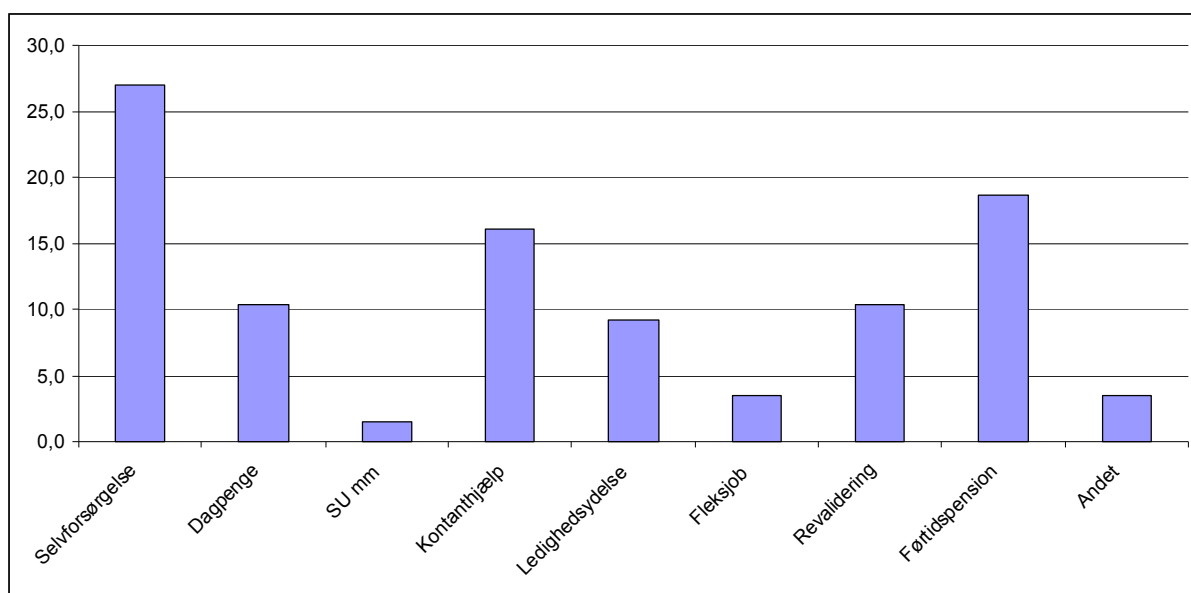
uge. Også for så vidt angår afgangen er aftalen dermed overholdt på nuværende tidspunkt, og der har oven i købet været en merafgang på 1,1 sag pr uge i perioden.

I 2. halvår 2007 blev der i gennemsnit afsluttet 39,1 sager om ugen. Afgangen i 2008 og 2009 udgør i gennemsnit 51,6 sager om ugen. Afgangen pr. uge er således øget med 32 %.

3. Hvordan forsørges de borgere, der stopper på sygedagpenge?

Forvaltningen har tidligere undersøgt, hvilket forsørgelsesgrundlag langvarige sygedagpengemodtagere modtager efter ophør af der har modtaget sygedagpenge. Resultaterne af denne undersøgelse er vist i nedenstående tabel.

Figur 7. Forsørgelsesgrundlag 4 uger efter ophør af minimum 52 uger sygedagpenge, 3. kvartal 2004



Af tabel 1 fremgår, at mere end 25 % de borgere, som har modtaget sygedagpenge i mindst 52 og herefter ophører på sygedagpenge, er selvforsørgende efter 4 uger. Selvforsørgende dækker over borgere, der får arbejde, men denne gruppe indeholder også personer, der forsørges af ægtefælle eller af egne midler.

Godt 35 % er på a-dagpenge, kontanthjælp eller revalideringsydelse. Knap 20 % tilkendes førtidspension, mens ca. 13 % afventer eller er påbegyndt i et fleksjob. Forvaltningen vil i forbindelse med den ekstraordinære indsats i efteråret 2009 foretage en tilsvarende

undersøgelse af forsørgelsesgrundlaget for langvarige sygedagpengemodtagere, der ophører med at modtage sygedagpenge.

4. Foreløbige resultater fra de eksterne aktører.

Siden 2008 er der som led i den ekstraordinære indsats udlagt sager til eksterne vikarer, som behandler sagerne under supervision og instruks af ledelsen i Sygedagpengecenteret. I nedenstående tabel er vist, hvor mange sager der er udlagt, hvornår og til hvilke aktører.

Tabel 1. Antal sager udlagt til vikarer

Antal udlagte sager fordelt efter måneder						
		31-08-2008	31-12-2008	31-01-2009	30-04-2009	30-07-2009
Uge		35	52	4	19	36
Vikar 1	Refleks	113	200	150	100	150
Vikar 2	MT	183	200	150	200	150
Vikar 3	VM				300	
	I alt	296	400	300	600	300
Akkumuleret antal udlagte sager fordelt efter måneder						
		31-08-2008	31-12-2008	31-01-2009	30-04-2009	30-07-2009
Uge		35	52	4	19	36
Vikar 1	Refleks	113	313	463	563	713
Vikar 2	MT	183	383	533	733	883
Vikar 3	VM				300	300
	I alt	296	696	996	1596	1896

Det fremgår af tabellen, at der aktuelt er udlagt i alt knap 1.600 sager til vikarerne, og der påtænkes udlagt yderligere 300 pr 30. juli 2009.

Vikar 1 og 2 arbejder på resultatafhængige kontrakter, hvor de opnår bonus for at afslutte et fastlagt antal sager inden for et givent tidsrum.

I nedenstående tabel er vist de akkumulerede afgangskrav fra de enkelte vikarer.

Tabel 2. Akkumulerede afgangskrav til vikarerne.

	30-06-2009	31-10-2009	31-12-2009
Vikar 1	188	370	543
Vikar 2	258	426	693
Vikar 3	0	0	225
I alt	446	796	1.461

Det fremgår af tabellen, at for at opnå bonus skal vikarerne have afsluttet 446 sager 30.juni, 796 sager 31.oktober og 1.461 sager ultimo 2009. Resultatbonusen udgør en meget væsentlig del af aflønningen, hvorfor vikarerne må forventes at lægge stor vægt på at afklare og om

muligt afslutte det anførte antal sager. Det er således under alle omstændigheder en gevinst, at der opnås en afklaring i sagerne, så disse i det mindste kan forlænges på et fyldestgørende grundlag, og så på den baggrund kan arbejdes videre mod en afslutning.

I nedenstående tabel er vist det antal afslutninger, vikarerne har opnået i 2008 og 2009.

Tabel 3. Afsluttede sager fra vikarer, 2008 og 2009

Aktør	sep	okt	nov	dec	jan	feb	mar	apr	Akk
Vikar 1	19	15	14	24	30	34	46	30	212
Vikar 2	9	10	20	19	29	41	58	36	222
I alt	28	25	34	43	59	75	104	66	434

Det fremgår, at vikarerne fra september 2008 til og med april 2009 har afsluttet 434 sager. Af tabel 3 fremgik, at vikarerne pr 30.juni skulle have afsluttet i alt 446 sager for at opnå bonus. Det betyder, at vikarerne har afsluttet ca 97 % af de sager, de skal pr. 30. juni for at opnå bonus.

Hvis der forudsættes en tilsvarende afslutningsfrekvens for de øvrige sager, der er bonusafhængige svarer det til en bruttoafgang på omkring 1.000 sager i resten af året, hvilket i givet fald vil indebære et meget væsentligt bidrag til en realisering af den reviderede målkurve.

5. Status for udviklingen i tekniske forlængelser.

En teknisk forlængelse er en forlængelse, der er iværksat fordi det korrekte afgørelsesgrundlag ikke har været til stede, og dagpengeudbetalingen således ikke kunne bringes til ophør eller sagen forlænges korrekt.

I nedenstående tabel er vist forlængelsesgrundlaget for sager over 52 uger.

Tabel 4. Forlængelsesgrundlag for sager over 52 uger.

	Antal sager	Andel
Sager over 52 uger ultimo april	2.229	100%
Heraf:		
Korrekt forlænget	1.412	63%
Teknisk forlænget med aktivitet	581	26%
Teknisk forlænget uden aktivitet	236	11%

Det fremgår af tabellen, at 63 % af de ca. 2.200 sager er forlænget

korrekt i forhold til forlængelsesbestemmelserne i loven. 26 % af sagerne er forlænget teknisk, men der er iværksat aktiviteter med henblik på at afklare sagen, således at sagen ved næste varighedsbegrænsning enten kan stoppes eller forlænges i henhold til de konkrete forlængelsesmuligheder loven giver mulighed for. Endelig viser tabellen, at 11 % af sagerne på nuværende tidspunkt er teknisk forlænget uden, at der er iværksat afklarende aktiviteter.

Ledelsestilsynet i forhold til forlængelser på sager over 52 uger er i forbindelse med den ekstraordinære indsats væsentligt skærpet og gennemføres nu ved stikprøver hver 14. dag. I nedenstående tabel er vist udviklingen i andelen af tekniske forlængelser, hvor der ingen aktivitet er iværksat, indenfor de forskellige varighedskategorier.

Tabel 5. Udviklingen i tekniske forlængelser uden aktivitet indenfor forskellige varighedskategorier.

	Uge 12	Uge 14	Uge 16	Uge 18
52 uger	0%	7%	3%	3%
78 uger	40%	33%	13%	0%
104 uger	40%	29%	27%	27%

Ledelsestilsynet er baseret på begrænsede stikprøver, og resultaterne er derfor behæftet med usikkerhed.

Alligevel viser tabellen en klar tendens. Det fremgår således, at der kun er meget få tekniske forlængelser uden aktivitet ved overgangen ved 52 uger. Ved varighed på 78 uger har der ifølge tidligere stikprøver været en betydelig andel tekniske forlængelser uden aktivitet, men ved sidste stikprøve i uge 18 var ingen tekniske forlængelser uden aktivitet her. Ved varighed på 104 uger har der i alle 4 stikprøver været et betydeligt antal tekniske forlængelser uden aktivitet, som dog er reduceret lidt i forhold til første stikprøve.

Initiativer i forhold til tekniske forlængelser.

Nedenfor anføres de væsentligste initiativer, der skal fjerne de tekniske forlængelser hurtigst muligt.

- *Justering af kontrakterne med eksterne aktører*

Vikarfirmaerne har 58 % af de tekniske forlængelser uden aktivitet og 75 % af sagerne, som er tekniske forlænget men hvor der er aktiviteter i gang. De eksisterende kontrakter med vikarerne er resultatafhængige i forhold til, hvor mange sager der afsluttes. Derfor er der taget initiativ til, at kontrakterne justeres således, at vikarerne prioriterer de tekniske forlængelser, herunder i første omgang de tekniske forlængelser, hvor der ikke er iværksat aktivitet.

- *Planlagt aktiviteter i 30 % af de tekniske forlængelser uden aktivitet.*

Sygedagpengecenteret har planlagt iværksættelse af aktiviteter i 30 % af de resterende tekniske forlængelser uden aktivitet og vil snarest planlægge aktiviteter i de resterende.

- *Fremrykning af milepæl ved 39. uge.*

I dag screenes alle sager ved 39. uge med henblik på afklaring inden 47. uge. Erfaringerne har vist, at denne milepæl sandsynligvis ligger for sent til, at alle sager kan afklares inden den generelle varighed indtræffer ved 52 uger. Derfor Sygedagpengecenteret nu fremrykke milepælen til omkring 26. uge, og de praktiske spørgsmål i den forbindelse er under afklaring.