

## 14. Afrapportering 2 sygedagpenge marts-april 2009 (2009-60729)

Beskæftigelses- og Integrationsudvalget har på møde den 16. april 2009 ønsket at drøfte en halvårsstatus for de lange sygedagpengesager. Denne forelægges nu sammen med den sædvanlige 2 måneders opfølgning for merindsatsen for sygedagpengemodtagere.

### INDSTILLING OG BESLUTNING

Beskæftigelses- og Integrationsforvaltningen indstiller,

1. at Beskæftigelses- og Integrationsudvalget tager status for merindsatsen for sygedagpengemodtagere i marts og april 2009 til efterretning
2. at Beskæftigelses- og Integrationsudvalget tager halvårsstatus for de lange sygedagpengesager til efterretning

### PROBLEMSTILLING

I aftalen om budget 2008 af 21. september 2007 blev det besluttet at afsætte 9 mio. kr. i både 2008 og 2009 til en ekstraordinær opfølgningsindsats over for sygedagpengesager med en varighed over 52 uger. Beskæftigelses- og Integrationsudvalget forpligtigede sig under visse forudsætninger til at opnå en reduktion på 120 helårssager i 2008 og yderligere 720 helårssager i 2009.

Som en del af budgetaftalen indgår, at der hver anden måned følges op med en revisionspåtegnet statusrapport til Økonomiudvalget. Det er Deloitte, der bistår forvaltningen med dette. Statusrapporteringerne forelægges for Beskæftigelses- og Integrationsudvalget inden oversendelse til Økonomiudvalget.

Som følge af, at udviklingen i sagstallet i september og oktober 2008 afveg fra målkurven, indstillede forvaltningen på udvalgsmøde den 27. november 2008, at der iværksattes en række nye initiativer for igen at nå ned på den aftalte målkurve. Udvalget tog de nye initiativer og den nye prognose til efterretning, hvorfor afrapporteringen nu sker i forhold til den nye prognose.

### LØSNING

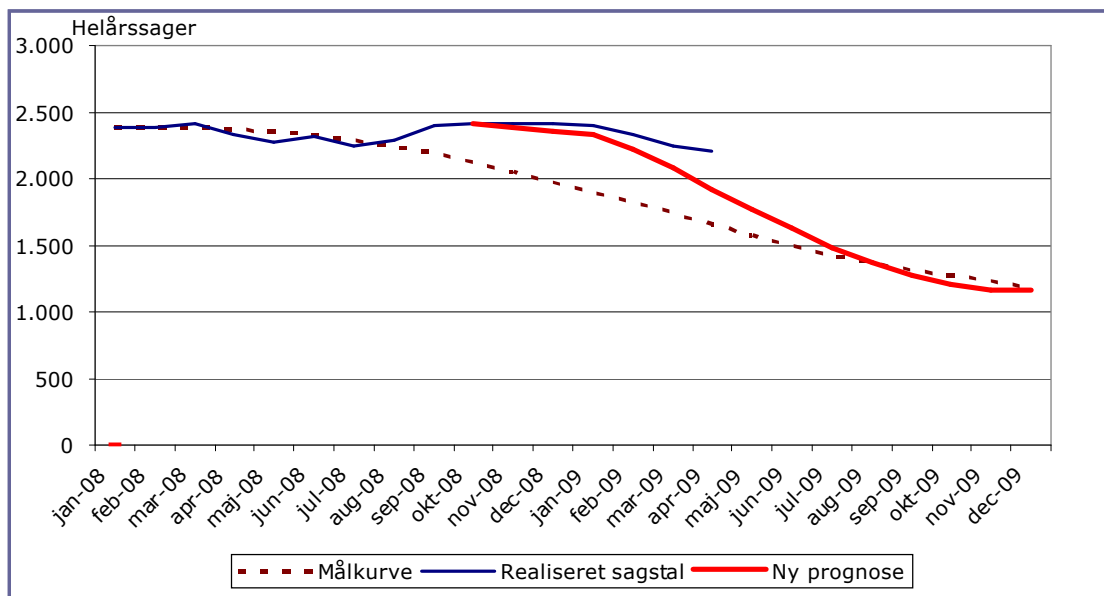
Reduktionen af langvarige sygedagpengesager i den nye prognose sker i forhold til sagstallet i oktober 2008, som var 2.415 personer med et sygedagpengeforløb over 52 uger.

I figuren nedenfor er indlagt det realiserede sagsniveau hidtil i 2008 og 2009 samt den nye prognose, der blev forelagt udvalget den 27. november 2008.

Det realiserede sagsniveau lå i januar og februar på henholdsvis 2.393 og 2.324. I marts og april lå sagstallet på henholdsvis 2.253 og 2.200, jf. figur 1. I forhold til januar 2009 er sagstallet i april således 193 sager lavere, svarende til en nettoafgang på 8 %. På helårsniveau har det lave sagstal en værdi af 21,1 mio. kr. netto.

Som det fremgår af figur 1, er kurveknækket kommet senere og ikke helt med den styrke, som det er forudsat i prognosen. Det gennemsnitlige sagstal for marts-april ligger således knap 12 % over målkurven.

**Figur 1. Udviklingen i antallet af sygedagpengesager med varighed over 52 uger i forhold til den nye prognose.**



Forvaltningen har i denne afrapportering ekstraordinært udarbejdet en dyberegående halvårsstatus for udviklingen på sygedagpengeområdet vedr. sager over 52 uger. Analyserne peger entydigt på, at indsatsen har haft en betydelig effekt, og at indsatsen har medført betydelige besparelser for kommunen allerede for perioden frem til i dag, ligesom den vil medføre besparelser fremover. I vedlagte halvårsstatus (bilag 2) gennemgås analyseresultaterne, ligesom der gives svar på forskellige spørgsmål stillet af udvalget, herunder vedr. forsørgelsesgrundlaget for borgere, der ophører på sygedagpenge, vikarernes indsats og resultater mm. Nedenfor gengives de væsentligste resultater:

- Efter en stigning igennem hele 2007 blev udviklingen i antallet af sygedagpengesager over 52 uger stabiliseret i 2008, mens det i 2009 indtil videre er reduceret med ca. 200 sager. Hvis stigningen i 2007 var fortsat i samme takt i 2008 og 2009, ville det have medført kommunale merudgifter på ca. 80 mio. kr. frem til i dag.
- Antallet af sygedagpengemodtagere steg i 2007 mere i Københavns Kommune, end i sammenlignelige kommuner, men udviklingen i København har været bedre herefter, og det seneste fald i sagstallet i 2009 genfindes ikke i de kommuner, som Beskæftigelsesregionen normalt sammenligner København med.
- Samme billede genfindes i øvrigt også i forvaltningens resultatrevision til Beskæftigelsesregionen. I revisionen indgår en opgørelse fra regionen på besparelspotentialer på forskellige ydelsesområder – herunder sygedagpengeområdet. For 2007 fandt regionen, at København havde et besparelspotentiale på sygedagpengeområdet på 42,2 mio. kr. i forhold til sammenlignelige kommuner. I 2008 er dette vendt, så København skulle have haft merudgifter på ca. 26 mio. kr., hvis kommunen skulle befinde sig på niveau med sammenlignelige kommuner. Dvs. at der fra 2007 til 2008 er skabt besparelser for i alt 68 mio. kr. set i forhold til udviklingen i de øvrige kommuner

- En forudsætning i budgetaftalen var lighed mellem til- og afgang. I 4. kvartal 2007 – som er udgangspunktet for aftalen – var der en mertilgang på 10 sager om ugen. Korrigeres for denne forudsætningsbrist, er aftalen overholdt, og der er skabt en merafgang i forhold til den oprindelige målkurve på 162 sager frem til nu.
- Ca. 25 % er selvforsørgende 4 uger efter ophør af sygedagpenge, ca. 35 % er på afdagpenge, kontanthjælp eller revalideringsydelse, knap 20 % tilkendes førtidspension, mens knap 15 % afventer eller er påbegyndt et fleksjob.
- Vikarindsatsen lever indtil videre op til forventningerne. Aktuelt er der udlagt knap 1.600 sager til vikarerne, og yderligere 300 sager forventes udlagt den 30. juli 2009. Ultimo april har vikarerne afsluttet 434 sager svarende til 97 % ud af 446 sager, der i henhold til bonusaftalerne skal afsluttes inden udgangen af juni.
- Forvaltningen har gennem længere tid arbejdet intensivt på at nedbringe antallet af tekniske forlængelser. I dag er der 236 (11 %) sager, hvor ikke iværksat aktivitet, mens der er 581 sager (26 %), hvor der er iværksat afklarende aktiviteter. Målet er i løbet af juni måned at få igangsat aktivitet i de resterende 236 sager, således at antallet af tekniske forlængelser hurtigst muligt reduceres til et minimum.

Sammenfattende må det konstateres, at selvom sagstallet falder, ligger det over den nye målkurve. Det er stadig forvaltningens forventning, at Sygedagpengecenterets styrkede indsats og den omfattende vikarindsats vil resultere i en væsentlig yderligere nedgang i sagstallet. Det er dog i sagens natur stadig usikkert, om nedgangen i sagstallet bliver kraftig nok til at sagstallet rammer målkurven.

Et væsentligt delmål er at reducere antallet af tekniske forlængelser til et minimum. Der er taget skridt til at nå dette mål i nær fremtid, og når dette mål er nået, vil der alene være de sygedagpengesager over 52 uger, der opfylder lovens krav til forlængelse.

Sammenfatning af Deloitte's bemærkninger (bilag 1):

- De eksterne aktører har levet op til de målsætninger, som fremgår af bonusaftalen med Sygedagpengecentret, hvilket er lovende for samarbejdet i det resterende af 2009.
- Merindsatsen har haft en markant effekt i forhold til at nedbringe sagstallet i perioden
- Ud fra en fremskrivning af nettoafgangen i perioden januar-april 2009 til resten af året ender sagstallet ultimo 2009 på omkring 1800 sager, dvs. 600 sager over måltallet på 1200 sager

Deloitte anfører i sin samlede vurdering, at det fortsat er Deloitte's vurdering, at forvaltningens prognose for nedbringelse af sagstallet til 1200 sager ultimo 2009 er for optimistisk, og det er meget usikkert, om forvaltningen vil nå målsætningen for nedbringelse af antallet af lange sygedagpengesager under de nuværende forudsætninger.

## **ØKONOMI**

Udviklingen i sagstallet over 52 uger medfører en mindre merudgift på efterspørgselsstyrede overførsler i forhold til budgettet.

## **VIDERE PROCES**

Indstillingen videresendes til Økonomiudvalget til orientering.

## **BILAG**

1. Den uafhængige revisors udtalelse om aftalte arbejdshandlinger
2. Halvårsstatus for sygedagpengeområdet.

Morten Binder

/Thomas Thellersen Børner

## **bilag**

[1: Den uafhængige revisors udtalelse om aftalte arbejdshandlinger](#)

[2: Halvårsstatus for sygedagpengeområdet](#)

**Beskæftigelses- og Integrationsudvalgets beslutning den 18.06.2009**

**Indstillingen blev taget til efterretning.**

