

**En rapport vedr. mulighederne for en Åben Scene i København,
til KØBENHAVNS SCENEKUNSTUDVALG**

Scenekunstnere uden Scene, august 2010

ÅBEN SCENE KØBENHAVN



Kolofon:

En rapport vedr. mulighederne for en Åben Scene i København,
udarbejdet i juni-august 2010 af Scenekunstnere uden Scene, red. Jette Lund.

Man er velkommen til at citere med kildehenvisning, men anvendelse af de enkelte artikler i deres helhed eller i større uddrag skal aftales med de enkelte forfattere.

Fotos: Niko Raes (BE)

Forlag: Uafhængige Scenekunstnere
isbn nr. 978-87-99370634

Dokumentation:

Materiale indsamlet før, under og efter høringen d. 16. juni 2010 på NYAVENY i København. Redaktionen påbegyndt i marts 2010, afsluttet 3. august 2010.

Denne publikation er støttet af Københavns Scenekunstudvalg.

Indholdsfortegnelse til
ÅBEN SCENE KØBENHAVN:

**En rapport vedr. mulighederne for en Åben Scene i København,
til KØBENHAVNS SCENEKUNSTUDVALG
Scenekunstnere uden Scene, august 2010**

	side
- forord august 2010	4
- rapport "Åben Scene København"	6
Et internationalt mødested for scenekunst i udvikling	
En kunstnerisk profil baseret på mangfoldighed	
En to-strengt ledelse med en klar ansvarsfordeling	7
Transparens	9
Fleksible scenerum	
Noter til budget, om egen-initiativer og ikke-finansierede gæstespil	
Er der plads til alle?	10
- spørgeskemaundersøgelsen	11
- supplerende materiale om spørgeskemaundersøgelsen og dens resultater	14
- erfaringer fra en åben scene – NYAVENY SÆSON 09/10	17
- referat fra Høringen d. 16. juni 2010 på NYAVENY	19
- company in Residence og Åben Scene	41
- mulige midlertidige løsninger for en åben scene	43
- planer for det videre arbejde i Scenekunstnere uden Scene.	46

Skrivegruppen: Erik Pold, Tina Tarpgaard, Line Paulsen, Gritt Uldall-Jessen, Jette Lund.

Rumgruppen: Jacob Schokking, Nina Flagstad, Tove Bornhøft.

Redaktionsgruppe: Jacob Schokking, Nina Flagstad, Tove Bornhøft, Erik Pold, Jette Lund, Gritt Uldall-Jessen.

- Bilag:

Første udkast til rapport vedr. mulighederne for en Åben Scene i København,
forud for høring 16. juni 2010:

	side
- forord juni 2010	3
- indledning (skrivegruppen)	4
- visioner (skrivegruppen)	5
- kort historisk oversigt (Bjørn Lense Møller)	7
- om spørgeskemaundersøgelsen og dens resultat	10
- programskitse for ny ÅBEN SCENE KØBENHAVN (rumgruppen)	14
- skitse til driftssbudget for ÅBEN SCENE KØBENHAVN	30
- skitse til en ledelsesmodel for ÅBEN SCENE KØBENHAVN	31

- Forord:

I denne rapport ÅBEN SCENE KØBENHAVN har Scenekunstnere uden Scene (SUS) samlet et materiale, der beskriver situationen og understreger nødvendigheden af en åben scene i København.

Materialet rummer en konkretisering af planerne og behovene, som var udgangspunkt for diskussionerne på den høring, der fandt sted i København d. 16. juni 2010.

På høringen blev der fra alle sider udtrykt stor tilfredshed med materialet, og forslagene til ændringer var meget få.

For at lette læsningen af materialet, har vi derfor valgt at lade materialet fra høringen, kaldet "Første udkast til rapport vedr. mulighederne for en Åben Scene i København", stå som det er, uden ændringer.

Vores endelige rapport omfatter da dette "første udkast" og de supplerende og uddybende bemærkninger, som diskussionerne på høringen har givet anledning til. Det drejer sig om spørgsmål til Åben Scenes kunstneriske profil, afsnittet "Skitse til en ledelsesmodel" og om budgettet, hvor spørgsmålene ved høringen har medført nogle noter i forbindelse med begrebet "egen-initiativer" og "ikke-finansierede gæstespil". Endelig er der en uddybende tilføjelse til afsnittet "Programskitse for en Åben Scene", uddybende materiale omkring spørgeskemaundersøgelsen, samt orienterende bilag.

I referatet fra Høringen, som vedlægges her, er de punkter, hvor diskussionen på høringen har givet anledning til supplerende og uddybende bemærkninger, mærket med henvisningstegn.

Efter høringen er der kommet nye informationer vedrørende mulige løsninger af mere midlertidig karakter, samt det nye initiativ "Company in Residence" - jf.

<http://www.kunst.dk/scenekunst/omtilskud/soegtilskud/tilskud/company-in-residence-paa-scenerne-under-koebenhavns-teater/>

Scenekunstnere uden Scene har gennemgået disse nye muligheder og vore kommentarer til dem findes i de vedhæftede notater.

Endelig har vi – ud fra oplæggene fra høringens paneldebat og ud fra de nye informationer og udviklinger, vi har kunnet iagttage - valgt at afslutte rapporten med et afsnit om den strategi, som Scenekunstnere uden Scene har tænkt at følge i det fremtidige arbejde med at sikre en Åben Scene i København.

SUS har modtaget støtte fra Københavns Scenekunstudvalg til høringen.

- ÅBEN SCENE KØBENHAVN

En rapport vedr. mulighederne for en Åben Scene i København

Ved diskussionerne på høringen d. 16. juni 2010 på NYAVENY blev der udtrykt forbehold og stillet spørgsmål til nogle af de forslag, som den forelagte rapport bragte. På høringen blev der udtrykt stor tilfredshed med materialet, og forslagene til ændringer var meget få. Vi har derfor valgt at supplere den foreløbige rapport: Første udkast til rapport vedr. mulighederne for en Åben Scene i København, forud for høring 16. juni 2010 (vedlagt), med følgende bemærkninger:

ET INTERNATIONALT MØDESTED FOR SCENEKUNST I UDVIKLING:

Åben Scene vil komplettere København som kunstby, set ved siden af opera og skuespilhus, med dansens nye domicil på Carlsberg og med alle de små og store teatre i København - men med sit helt eget tværæstetiske udtryk, i samarbejde med teatrene, med dansen, filmkunsten, billedkunsten og alle former for musik.

Det skal være en rå og enkel bygning, som kan tage imod den mangfoldighed af scenekunst, det skal rumme, og tage farve efter det, helt bogstaveligt ved hjælp af videoprojektioner og skiftende installationer på facaden. Det skal være et robust men attraktivt sted, såvel for scenekunstnerne som for det publikum, som scenekunsten henvender sig til, tilgængeligt og synligt i bybilledet.

Med den transparente og brugerdefinerede model, som her er skitseret, vil den kunstneriske mangfoldighed kunne komme til udtryk og manifestere sig som en gennemgående kvalitet, en profil.

EN KUNSTNERISK PROFIL BASERET PÅ MANGFOLDIGHED:

Selv om vi ser det som den primære opgave for Åben Scene at sikre plads for de SKU-støttede projekter, er det ikke hensigten, at Åben Scene kun skal kunne programsætte og vise forestillinger, støttet af Scenekunstudvalget(SKU). Åben Scene er scene for de produktionsenheder, som ønsker at bruge den, den er ingen påtvungen forpligtelse. Som Mikkel Harder Munck-Hansen udtrykker det: SKU "ser på et meget stort udvalg af meget forskellige genrer og meget forskellige ønsker og visioner og behov. Det kan ikke alt sammen ende på den samme scene, det er det ikke egnet til, og det er ikke tænkt sådan"¹.

For det første vil der fortsat være en betragtelig del af de SKU-støttede projekter, som - sådan som det har været indtil nu - er beregnet på opførelse i andre sammenhænge, på de institutionelle scener, (egnsteatre, små storbyteatre osv) eller "site specific".

For det andet viser SKU's og Københavns Teaters nye tiltag "Company in Residence" hen mod en ny situation, hvor de institutionelle scener i højere grad åbnes for den ikke-institutionelle, frie scenekunst. For det tredje er der - som Mikkel Harder Munck-Hansen også fremhævede - mange afviste projekter, som er både professionelle og interessante. Og endelig er der projekter, som slet ikke har været præsenteret for SKU, enten fordi de er nyudviklede og eksperimentelle, eller fordi de kommer fra udlandet.

Det kunstneriske råd ved Åben Scene kan bruge hele den palet - og meget andet - til at

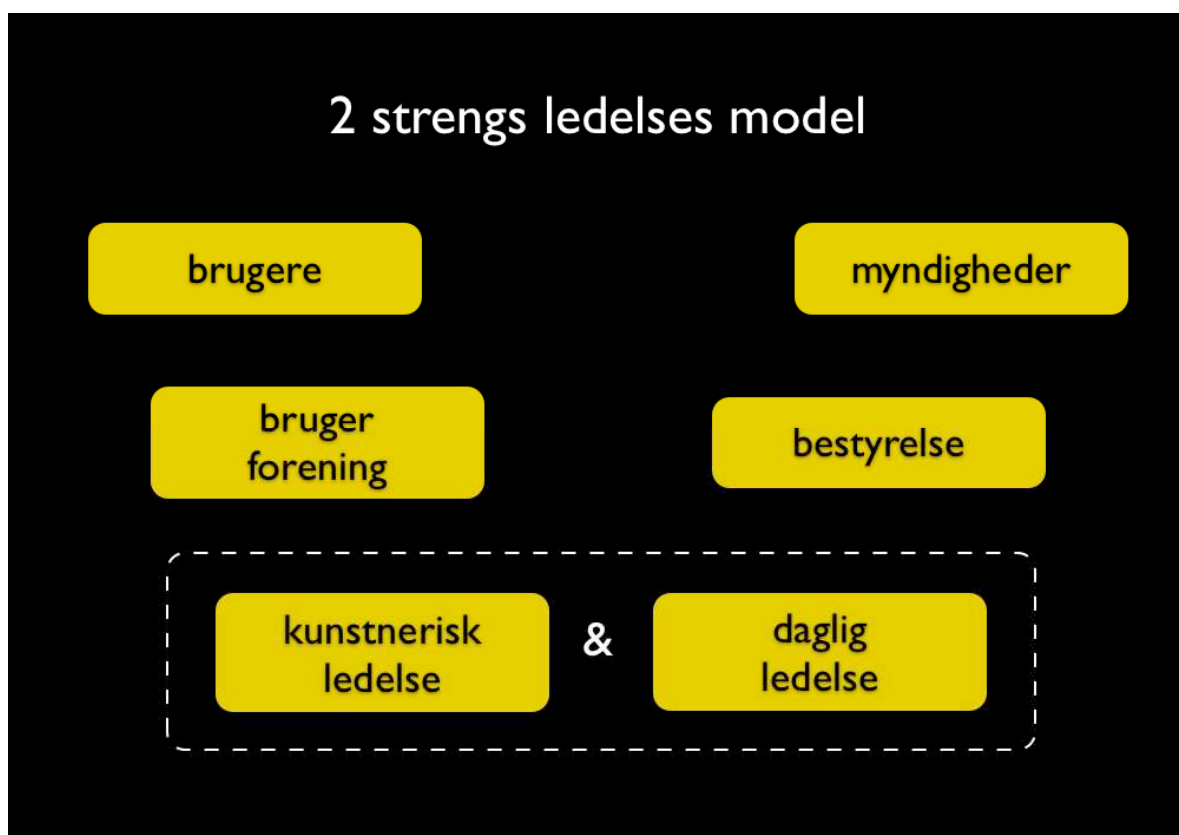
¹ referat fra Høring side 13

sammensætte et kvalificeret, professionelt repertoire, som tematiserer og perspektiverer forskelligheder og sammenhænge, og som lægger op til en levende, respektfuld og åbnende debat, hvor "idiosynkrasierne"² (Referat side 19) ikke får lov til at sætte tonen.

Vi har også lyttet til erfaringerne fra Warehouse9 (referat side 17), med hensyn til for det første ikke at skabe en ny lukket institution, og for det andet at være bevidst om den diversitet, som ligger i de nye cross-over genrer, og som også forlanger en anden holdning til selve scenekunstabegrebet, en holdning, som kan berettige til at søge repertoireindhold helt andre steder end inden for den mere etablerede scenekunst.

Det er et sådant repertoire, som skal tegne hvad vi forstår ved en kunstnerisk profil, baseret på mangfoldighed. Der er ikke tale om, at Åben Scene vil bruge SKU som "repertoireudvalg".

EN TO-STRENGET LEDELSE MED EN KLAR ANSVARSFORDELING:



Vi forslår en to-strengt ledelse af Åben Scene. På den ene side en traditionel ledelsesstruktur, bestående af en daglig leder, ansat af bestyrelsen, med ansvar for den overordnede økonomi, den praktiske planlægning, husets drift, samt teknisk og anden praktisk assistance til brugerne, herunder PR.

På den anden side et kunstnerisk råd, som indstilles af en brugerforsamling. Det

² Referat fra Høring, Lars Seeberg, side 19

kunstneriske råd består af et team på 3-5 personer, valgte for en 3-årig periode. Bortset fra en indkøringsperiode i starten vil rådets medlemmer blive udskiftet løbende med et medlem om året, så der hele tiden er balance mellem erfaring, kontinuitet og nytænkning - dvs. lydhørhed overfor og plads til nye kunstneriske tendenser. (se model)

Det kunstneriske råd udpeges af bestyrelsen ud fra indstillinger fra brugerforsamlingen.

Rådet har ansvaret for Åben Scenes kunstneriske profil, og i den sammenhæng for, at der ageres i brugernes velforståede interesse, såvel på kort som på lang sigt.

Den daglige leder ansætter fornødent administrativt, teknisk, produktionsmæssigt og vedligeholdelsesmæssigt personale, ansætter en PR-afdeling, og har det overordnede opsyn med Åben Scenes café.

Den centrale ledelse - hjertet i organisationen - er repertoireudvalget, hvor det kunstneriske råd og den daglige leder har sæde. Her træffes den endelige beslutning om alle repertoire spørgsmål.

Oplægget til årets budget udarbejdes af den daglige leder, vedtages i repertoireudvalget og godkendes endeligt af bestyrelsen.

Ved stemmelighed er den daglige leders stemme afgørende.

Opgaven er at give størst muligt frihed for det kunstneriske råd, uden at budgetter væltes eller væsentlige problemstillinger overses, og den størst mulige sikkerhed for den praktiske ledelse med henblik på en smidig programafvikling og et sikkert budget.

Samtidig skal det forhindres, at der kommer stopklodser i systemet og at sager kan "køre fast". Systemet må ikke opleves som omstændeligt og bureaukratisk, hverken af ansatte eller af brugere.

Det er de aktiviteter, som det kunstneriske råd står for, som vil markere Åben Scene i offentligheden. Det er derfor en stadig opgave for den samlede ledelse at synliggøre og formidle Åben Scene som et levende, mangfoldigt og dristigt kunstnerisk projekt.

Det "ansigt" som identificeres med scenen skal være de skiftende "ordførere" for det kunstneriske råd, på baggrund af den stabile og kompetente daglige ledelse.

Vi er klare over, at denne ledelsesform stiller krav, men vi mener ikke, at disse krav er uopfyldelige. De erfaringer, der er gjort med de tidligere "åbne scener" gør, at vi mener det er berettiget at forsøge med andre modeller.

TRANSPARENS:

Hvis en sådan, delvis brugerstyret, model skal lykkes, kræver det, at både den enkelte produktionsenhed og den interesserede offentlighed har direkte adgang til at sætte sig ind i de principper, målsætninger og strategier, der styres efter. Ved den årlige indstilling af nye medlemmer til det kunstneriske råd giver det mulighed for at udvikle saglige debatter, som kan give reel feed back til Åben Scenes bestyrelse og daglige ledelse, og ikke mindst til det kunstneriske råd. Den frie scenekunst er generelt karakteriseret ved eksperimenterelyst og åbenhed for nye tanker og ideer, samtidig med at den enkelte produktionsenhed har en klar egen kunstnerisk målsætning og identitet. Vi ønsker at meninger skal brydes og synspunkter skal udkrystalliseres, men det skal ske i åbenhed. Vi ønsker ikke at der kan opstå grupperinger eller klikker med skjulte dagsordner. Derfor er transparens et nødvendigt vilkår.

FLEKSIBLE SCENERUM:

For at opfylde de elementære scenekunstneriske krav, har vi valgt to bredt anvendelige salstørrelser i såkaldt blackbox format: En stor sal med plads til ca. 288 personer og en lille sal med plads til ca. 134 personer.

For at optimere udnyttelsen af salskapaciteten til både forestillinger og prøvearbejde, foreslås en vendbar publikumsopstilling, baseret på en allerede eksisterende podiumteknologi.

En sådan rumlig fleksibilitet gør det muligt at spille forestillinger om aftenen i den ene ende af salen, mens der prøves om dagen i fuld størrelse i den anden ende. Efterfølgende vendes publikumsopstillingen mekanisk, hvorved den modsatte salsopstilling udnyttes tilsvarende. På den måde udgør et samlet halvanden salsareal det, som ellers ville kræve to hele sale med hver sin publikumsopbygning.

Samtidigt giver denne løsning næsten ingen ophold i udbuddet til publikum, og forestillingerne udvikles på scenen i stedet for at der spildes tid og ressourcer på at jage prøvefaciliteter.

Den vendbare og flytbare "kassette" med publikumsopstillingen kan i givet fald også rulles ned i den ene ende af salen og skubbes ind i sig selv, hvorved næsten hele gulvarealet kan frigøres til alternative publikums- og sceneopstillinger³.

NOTE TIL BUDGET:

(se første udkast til rapport s.30)

Den vedlagte skitse til et driftsbudget er baseret på en model, hvor der opereres med en udlejningspris pr. dag i stil med den praksis der finder sted på de små storbyteatre i København p.t. i forhold til de SKU støttede projekter.

Det er altså ikke hvad man kan kalde en co-producerende model.

For SKU-støttede projekter og for Åben Scene, som vil være afhængig af offentlige støttemidler, er det i sidste ende et spørgsmål om hvordan midler fordeles. For SUS er det vigtigt at understrege, at det er en forudsætning både for udnyttelsen af de offentlige støttemidler bedst muligt og for at kunne udnytte en evt. ledig scenekapacitet, at også lejepriserne på de etablerede scener er offentlige og faste, når det gælder det frie scenekunstråde.

Vi ønsker derfor åbenhed omkring lejeprisen på Åben Scene. Det skal være en fast pris pr. spilledag og byggedag, og ikke en pris der er åben for forhandling. Prisen skal fremgå tydeligt for de enkelte grupper og kunstnere som ønsker at spille på scenen eller som ønsker prøvefaciliteter.

I budgettet er prisen sat til 3000 kr. pr. spilledag og 1500 kr. pr. byggedag for store scene og 2000 kr. pr. spilledag og 1000 kr. pr. byggedag for lille scene⁴.

³ Referat fra Høring, Lars Gregersen, side 17

⁴ Referat fra Høring, H.C.Gimpel, side 14

OM EGEN INITIATIVER OG IKKE FINANSIEREDE GÆSTESPIL:

Undtagelsen fra denne regel er det vi kalder "egen initiativer". Bemærk at vi ikke taler om egenproduktioner, men om egen initiativer. Hermed mener vi de forskellige aktiviteter på scenen som det kunstneriske råd igangsætter. Disse kan tage form af seminarer, festival-aktiviteter og internationale gæstespil. Derudover er der mulighed for at tage grupper/kunstnere ind, som ikke har modtaget støtte fra SKU, men som måske har en meget begrænset støtte fra private fonde eller er "ikke-finansierede". Det er det kunstneriske råds opgave at tage initiativ til denne type arrangementer, som kan finde sted på tidspunkter hvor den åbne scene ikke benyttes af SKU støttede projekter, eller som supplement til disse. Budgetrammen for sådanne arrangementer er en del af hele Åben Scenes budget. Som det fremgår af afsnittet "Skitse til en ledelsesmodel for Åben Scene" forudsætter vi, at det kunstneriske råd har et budget til rådighed til en sådan programlægning. Også her gælder vores ønske om transparens i forhold til de principper, som vedtages i denne sammenhæng.

KAN ALLE FÅ PLADS?

Steen Pade stiller det relevante spørgsmål om alle kan få plads, hvor mange produktioner årligt og hvor mange aftner, der vil blive spillet⁵. Efter vores erfaringer og bedste vurdering ud fra det niveau, vi kender nu, og ud fra den udvikling, vi kan spore i feltet, repræsenterer vores forslag, som det foreligger her, det "nødvendige og tilstrækkelige". Mere eksakt dokumentation vil kræve undersøgelser og vurderinger, som ligger uden for, hvad der er muligt indenfor denne rapports rammer.

Også på dette punkt må vi pege på behovet for en egentlig undersøgelse af det frie scenekunsthelt, svarende til redegørelsen om professionelt teater for børn og unge, "Spot på Danmarks skjulte teaterskat", Kirsten Dahl 2008.

⁵ Referat fra Høring, side 5

- SPØRGESKEMAUNDERSØGELSEN:

Kære Kollega !

Som du sikkert meget vel ved har der været stor turbulens omkring de københavnske scener. Som situationen er nu er der store problemer for den del af miljøet, som kaldes projektteatret, eller den ikke-etablerede, ikke-institutionelle eller frie scenekunst..

Komiteen Scenekunstnere uden Scene (www.scenekunstnereudenscene.dk) har fra Københavns Kommune fået en mindre bevilling til at udarbejde en rapport, som indeholder både visioner og en gennemgang af de konkrete muligheder, og afholde en offentlig høring om emnet. Denne høring forventes at blive afholdt d. 7. juni 2010 på teatret NYAVENY.

Vi vil imidlertid også gerne kunne give et øjebliksbillede af de kunstnere, som arbejder i dette felt, og deres arbejdsforhold.

Vi vil derfor spørge dig, om du vil være villig til at udfylde et spørgeskema med dette formål.

Vi har ikke ressourcer til at spørge alle, derfor har vi valgt at spørge de produktionsenheder, personer eller grupper/kompagnier med base i København, som i det nuværende scenekunstudvalgs tid har modtaget støtte til projekter. Disse oplysninger har vi kunnet hente på www.kunst.dk.

Spørgsmålene belyser indledningsvis karakteren af jeres professionalitet og erfaring, og retter sig derudover mod at belyse jeres erfaringer med at spille som "fri gruppe" på de københavnske scener. Vi beder jer ikke om navne eller oplysninger, som I hellere vil diskutere i en anden sammenhæng. Vi beder om oplysninger, som vi ikke har tilgang til andet end gennem jer, samt om jeres indtryk - og endelig spørger vi om hvilke funktioner I mener ville være gavnlige at samle i en ny "Åben Scene"-konstruktion.

Vi foregiver ikke nogen større videnskabelighed - vores lille undersøgelse tjener kun til at belyse behovet for en ny åben scenekonstruktion, ikke til at dokumentere det.

Vi har prøvet at gøre det nemt at svare, og håber I vil være med.

Tryk "besvar" - så kan I skrive direkte i nedenstående skema.

deadline er 12. maj 2010 men I må gerne være hurtigere !

Spørgeskema, udsendt af Scenekunstnere uden Scene i forbindelse med rapport til Københavns Kommune om visionen Åben Scene i København.

1) spørgsmål vedrørende produktionsenheden:

Hvor mange forskellige projekter har jeres produktionsenhed søgt midler til, eller været medansøgere til gennem en anden produktionsenhed - indenfor de sidste tre år ?

1 projekt:_ 2 projekter:_ 3 projekter:_ flere end 3 projekter:_

Hvor mange af disse projekter har I fået bevilliget produktionsmidler til?

1 projekt:_ 2 projekter:_ 3 projekter:_ flere end 3 projekter:_

Ud af disse bevillinger: hvor mange af dem har været fuldfinansierede ?

ingen af dem: _ 1 projekt:_ 2 projekter:_ 3 projekter:_ flere end 3 projekter:-

2) spørgsmål til produktionsenhedens erfaringsgrundlag og "rating".

Hvornår er produktionsenheden dannet ? (årstal)

Hvor mange produktioner har den bag sig ? (antal)

Har nogle af disse turneret nationalt? (antal)

Har nogle af disse turneret internationalt? (antal)
Samarbejder produktionsenheden med udenlandske produktionsenheder eller huse? ja/nej

hvis ja - hvormange forskellige? (antal)

Er I prisbelønnet? Reumert-nomineret? O.lign. (angiv hvilke priser el. nomineringer hvornår)

3) Angående produktionsenhedens mulighed for at finde et spillested, ved den seneste støttede produktion:

Har I i forvejen haft en aftale med et eller flere spillesteder? ja/nej
Hvis nej - hvor mange steder har I spurgt før I fik et positivt svar? (antal)

Har I kunnet få den spilleperiode, I ønskede? ja/nej

- hvis nej, hvad var ønsket, (måned/år)
og hvad endte I med at få? (måned/år)

Har det pågældende spillestedes ansatte været behjælpelige ved produktionen?

Med PR? ja/nej
Med teknik? ja/nej

Er der fra spillestedets side blevet stillet forslag til ændringer? ja/nej
Krav om ændringer? ja/nej

4) Spørgsmål til processen på den seneste støttede produktion:

Hvor lang tid gik der fra I først fik ideen til forestillingen og til den havde premiere?
(antal måneder/år)

Hvor lang øvetid kunne I have ønsket jer - (antal uger) hvor lang tid fik I?
(antal uger)

Ca. hvor mange personer var "på lønningslisten" fra I officielt startede produktionen og til I havde premiere?
(antal)

Der er tale om professionelle scenekunstnere - det kræver SKU. Men der tales også meget om "vækstlag". Kan I give et slag på tasken vedrørende de deltagendes produktionserfaring? Hvad er den gennemsnitlige produktionserfaring hos produktionsenhedens typiske medarbejdere/samarbejdspartner?

mindre end 5 år? ___ mellem 5 og 10 år? ___ Mere end 10 år? ___
Mere end 20 år? ___

Har produktionsenheden egne øvelokaler?

- hvis nej, havde I i forvejen en aftale omkring brug af øvelokaler ja/nej

- hvis nej, hvor mange steder har I spurgt før I fik et positivt svar?
(antal forespørgsler)

- hvis nej, på hvor mange forskellige lokaliteter har prøveforløbet befundet sig?
(antal)

Har gruppen eget teknisk udstyr?
ja/nej

Hvis nej: forventer I af et spillested, at teknisk udstyr stilles til rådighed?
ja/nej

Alle projekter ændrer sig i produktionsprocessen, på godt og på ondt.
Hvor meget har projektet måttet tilpasses grundet færre midler end projekteret og på andre måder
måttet underkastes uønskede kompromiser?
I forhold til sådanne uønskede kompromiser - blev projektet som I ønskede det med

100% 90% 75 % 50% (0%)

Har I erfaringer eller synspunkter, I gerne vil have med i undersøgelsen? (skriv et par linier)

Produktionsenhedens planer/visioner for de næste tre år ? (skriv et par linier)

Vores sidste spørgsmål er:

Mener I som produktionsenhed at have brug for en ny åben scene i København ? ja/nej

Hvis ja :
Hvilke ønsker har I til funktioner i et "Åbent hus"

Placer de nedennævnte funktioner på en række fra 1 til 10 hvor 10 er væsentligst.

- Teknik - udstyr og teknisk hjælp
- Teknisk personale
- Administrationskontor for projekter
- Scenekunsthøj bistand/konsulenter (fx. dramaturgisk bistand)
- Cafe og mødested
- Kollegial udveksling,
- Synergi,
- Del af festivaler o.a. platforme
- Andet ?

Tak for hjælpen - send venligst det udfyldte skema retur til SUS ved
rapport@scenekunstnereudenscene.dk

for SUS
Jette Lund

Kære Kollega

For nogen tid siden sendte komiteen "Scenekunstnere uden scene" jer et spørgeskema. Ca. halvdelen af de 60 adspurgte har svaret. Vi håber også at få dig med ?

Vi synes at det at få forbedret sceneforholdene i København er en væsentlig ting, og vi ønsker at kunne argumentere ud fra konkret viden.

Alle oplysninger behandles som fortrolige, og alle resultater som vi offentliggør vil være

anonymiserede.

De første resultater af undersøgelsen vil blive præsenteret på Scenekunstnere uden Scenes høring på NYAVENY den 16. juni, se vedhæftede invitation. Til efteråret vil de endelige resultater

- i anonym form - indgå i en rapport til KØBENHAVNS SCENEKUNSTUDVALG.

Vi ved at alle har haft travlt op til ansøgningsfristen d. 1. juni, men vi ville være glade for en tilbagemelding, helst med spørgeskemaet (herunder) udfyldt, men hvis du ikke synes, det er noget du vil deltage i, så send blot denne mail retur.

Venlig hilsen
for Scenekunstnere uden Scene
Jette Lund

- Supplerende materiale om spørgeskemaundersøgelsen og dens resultater

Da skrivegruppen for Scenekunstnere uden Scene vedtog at lave denne lille spørgeskemaundersøgelse var vi helt klare over, at vi ikke kunne - eller ville - give den noget skær af videnskabelighed.

Ud fra de oplysninger, vi kunne finde på Scenekunstudvalgets hjemmeside lavede vi en liste på 140 navne, omfattende alle de produktionsenheder, som i de seneste tre år en eller flere gange havde fået støtte fra Scenekunstudvalget. Heraf valgte vi 65 ud, som efter vores bedste overbevisning havde tilknytning til København og/eller interesse i en ny åben scene i København.

Vores kriterier for udvælgelsen var meget løse.

Vi har fravalgt følgende:

- turnerende børneteatre
- tydeligvis hjemmehørende et andet sted i DK (men vi har medtaget enkelte trofaste "gæstespillere")
- dansescenens "klientel" (men vi har danseforestillinger med, som er mere "cross over")
- "site specific" projekter (spiller fx i en båd i Furesøen)
- projekter søgt specifikt til en af de eksisterende scener

Vi er vidende om, at flere af disse fravalgte produktionsenheder også kunne ønske at bruge en åben scene. Men vi har ikke set os i stand til at lave en egentlig "behovsanalyse" på hele gruppen. Vi har forsøgt at finde dem, der havde mest tydelige behov eller som kunne være interesserede, og set på hvad der karakteriserer disse produktionsenheder - hvem det er og hvordan de arbejder.

Vi formulerede derfor på fri hånd en række spørgsmål, som vi fandt interessante at få svar på, med henblik på at få mere viden om de frie scenekunstneres arbejdsvilkår og baggrund.

På grund af problemer med at finde frem til adresserne blev der kun sendt til 58 af de 65. Heraf har de 31 svaret - lidt mere end halvdelen.

Ud af 58 skemaer kom der 31 svar:

- mere end 377 produktioner bag sig
- over halvdelen har mere end 10 års erfaring
- kun 2 har mindre end 5 års erfaring
- søgt 101 projekter indenfor de sidste 3 år
- bevilget 84
- heraf fuldfinansieret 28
- 10 er prisbelønnede/nominerede med i alt 16 priser/nomineringer

- der har været mere end 388 personer på lønningslisterne (mange kun for korte perioder)
- 2 eller 3 flytninger under et prøveforløb er ikke ualmindeligt
- 2 produktioner har måttet flytte 5 gange
- halvdelen samarbejder med udenlandske huse
- kun 7 har ikke turneret i udlandet
- de to ældste produktionsenheder er fra 1985, de to yngste er fra 2009.

Hvad vi med disse ovennævnte forbehold mener at kunne sige er, at der er tale om flittige, internationalt orienterede, berejste, erfarne og professionelle - og ofte også prisbelønnede - scenekunstnere, som producerer under vanskelige vilkår.

Med hensyn til aktiviteter og muligheder, som de ønsker af den åbne scene, anses muligheden for festivals og andre platforme som det væsentligste. Derefter kommer teknisk personale, Cafe og mødested. Flere har desuden angivet muligheden for hjælp til PR som et stort ønske.

Ser man på deres visioner finder man en udtrykt vilje til at producere og udveksle med udlandet. Det handler ikke om "ny dansk dramatik" i litterær form, men om cross-over, live art, fysisk teater, samarbejde med bildende kunstnere, brug af lydmedier og nye medier, om

undersøgelser og lyst til at eksperimentere. Og dermed også om "ny dansk dramatik", men i en anden forståelse.

I den foreløbige rapport side 10 gengives i anonymiseret form nogle af de synspunkter og visioner, der kom frem i spørgeskemaundersøgelsen.

Vi har altså ikke lavet nogen tilbundsgående undersøgelse, og er helt bevidste om, at selv om halvdelen har svaret, er det ikke sikkert, at svarene er repræsentative for hele feltet.

Man kan sige, at vi har indicier, men ikke at vi har "beviser".

Ikke desto mindre er der ikke nogen, der tidligere har spurgt om disse ting - den grundige undersøgelse og beskrivelse af det frie felt, som foreningen Uafhængige Scenekunstnere har efterlyst i "Rå Hvidbog" er fortsat tiltrængt.

- ERFARINGER FRA EN ÅBEN SCENE NYAVENY SÆSON 09/10

ved Claus Flygare

Den 1. juli 2009 fik København en ny åben scene. NYAVENY blev etableret på baggrund af en teaterrokade, som fandt sted i det københavnske teatermiljø i foråret 2009.

MISSION

NYAVENY's mission var at være kunstnerisk base og hybrid for en række udvalgte teatre i sæson 2009/2010 og gennem de kunstneriske produkter at skabe en mangfoldig og attraktiv skuesplads for de involverede teatre og deres publikum.

VISION

NYAVENY's vision var at skabe erfaring for og viden om en åben scenes struktur og organisatoriske rammer for dermed at kunne bidrage til den politiske og branchemæssige dialog og forhandling om fremtidens åbne scene i hovedstaden.

PROFIL

“En åben scene i hovedstaden med plads og rum til de frie scenekunstnere og det alternative teatermiljø, til projektteatrene uden egen scene, til kunstnerisk mangfoldighed, dramatisk alsidighed og til det, der måske ikke lige passer ind andre steder.

PRAKTIK

NYAVENY var fra starten et kunstnerisk og politisk projekt. Den åbne scene kom til at huse ni forskellige teatre/projektteatre, der tilsammen har spillet knap 170 forestillinger hen over sæsonen.

For at skabe såvel kontinuitet som fleksibilitet etablerede vi et lederteam med hver deres hovedansvarsområde: administration og økonomi, produktioner, scene/teknik, billet og publikumskontakt samt PR- og markedsføring. Lederteamet har været den faste kerne hele sæsonen på teatret og dermed også projektteatrenes kontakter og samarbejdspartnere. NYAVENY fandt også plads til et gæstespil og en række forskellige events, som f.eks. åben hus under Kulturnatten, særarrangementer i forbindelse med forestillinger og en politisk høring. Det viste sig at være gode investeringer i aktiviteter, som supplerede repertoireet og gav os et ry af at være et åbent sted, hvor man godt kunne komme med forslag til særlige begivenheder og få ja!

SÆSONSTART

Inden det fastlagte repertoire startede på teatret, besluttede vi at samle alle projektteatrene til et introduktions- og velkomstmøde, hvor alle, der skulle spille på NYAVENY kunne mødes og få ansigter på og indsigt i de forskellige teatre, som skulle danne den åbne scene, og som vi havde samlet på en plakat, der allerede fra august prydede byen med det slagkraftige særkende: En orange tape med påtrykt NYAVENYAVENYAVENYAVENY

GÆSTENDE GRUPPER

For at skabe de bedste forudsætninger for en god proces med de meget forskellige projektteatre indførte vi fra starten et afklaringsmøde i god tid inden teatret havde get in. På dette møde deltog hele lederteamet fra NYAVENY og typisk kunstnerisk, administrativ, teknisk og presseansvarlig fra projektteatret.

Til afklaringsmødet havde vi som organisation mulighed for at afstemme en række sceniske, tekniske, administrative og markedsføringsmæssige forventninger sammen med projektteatret, og vi havde mulighed for at skærpe regelsæt, datoer, teknisk kapacitet, sikkerhedsrutiner, mandetimer, billetadministration, annoncefællesskaber, økonomi, brug af digitale platforme mv.

PR OG MARKEDSFØRING

At etablere og konsolidere sig som ny scene i det storkøbenhavnske teaterlandskab har ikke været helt udfordringsfrit. Især ikke, når man ikke har mere end én sæson til at gøre det i. Men disse udfordringer gav også anledning til, at lederteamet meget hurtigt valgte et publikumsfokus i deres tænkning, forstået sådan, at vi gerne ville nå publikum direkte gennem de sociale medier, og dermed frigøre os fra, hvorvidt pressen lige fandt det interessant at kigge i vores retning. Derfor etablerede vi meget hurtigt en facebook-profil, en Twitter-profil og en chat-funktion, som gjorde det muligt for publikum via hjemmesiden at kommunikere direkte og personligt med teatrets medarbejdere. Senere på sæsonen skabte vi nye fysiske rammer i vores foyer, som gjorde det mere attraktivt at komme før forestillingen.

Disse forskellige markedsføringstiltag, hvor vores publikum til de mange forskellige forestillinger var vores primære målgruppe, har i det store hele været udgiftsneutrale. Vi har kunnet se, at publikumstallet har været støt stigende i løbet af sæsonen, og at vi har en stor tilgang til vores digitale tjenester.

ÅBEN SCENE

Følgende definition på mangfoldighed er sammenfaldende med NYAVENY's definition: "Mangfoldighed er kilden til fornyelse og udvikling - det nye og det kreative opstår der, hvor forskelle mødes og perspektiverer hinanden".

På baggrund af de erfaringer, som vi har gjort os på NYAVENY, ser vi et stort behov for en åben scene konstruktion i København. En åben scene, som kan befolkes af projektteatre, der ønsker en frihed til at kunne lave forestillinger i et mangfoldigt miljø, hvor man kan få den nødvendige produktionsmæssige bistand (administration, markedsføring, teknik mv.) til at skabe sin forestilling.

En åben scene skal have et lederteam, der skaber kontinuiteten, som har ejerskabet til stedet og som derfor kan give ejerskabet videre til de projektteatre, der skaber indholdet i den åbne scene. Det har været konstruktionen på NYAVENY, og den ser vi som et godt afsæt for kommende åbne scener.

- REFERAT AF HØRING OM "ÅBEN SCENE KØBENHAVN"

Arrangeret af:

Scenekunstnere uden Scene (www.scenekunstnereudenscene.dk)

afholdt 16. juni 2010, kl. 14.00 – 18.00 på NYAVENY



Hjertelig velkommen her til NYAVENY. Det er jo en dejlig dag i dag, fordi vi skal tale om ideer og visioner, og det er efter min opfattelse noget af det mest spændende, man kan beskæftige sig med. Jeg hedder, som det fremgår af navneskiltet, Claus Flygare. Jeg er med i Mammutteateret, som i år har været bestyrer af NYAVENY. NYAVENY har fungeret som åben scene i år - det har vi været meget glade for. I 12. time er der så pludselig opstået en ny mulighed for, at vi får yderligere et år, det forhandles der om i øjeblikket. Men uanset hvordan disse forhandlinger går, så er vi i den situation at NYAVENY som åben scene altid var tænkt som en overgang - og så er spørgsmålet - en overgang til hvad? Det er det, vi skal tale om i dag.

For snart mange måneder siden var vi en gruppe mennesker, som satte os ned for at diskutere vores fælles problemer. Vi kaldte os, det vi var - Scenekunstnere uden Scene. I dag kan vi fortælle, hvad vi har brugt tiden til. Vi har nemlig forsøgt at konkretisere nogle af de tanker og visioner og drømme vi har haft og har om en ny stor åben scene i København. Så velkommen til fremlæggelse af flere menneskers rigtig store arbejde.

- Charlotte Rindom forelagde dagsordenen:



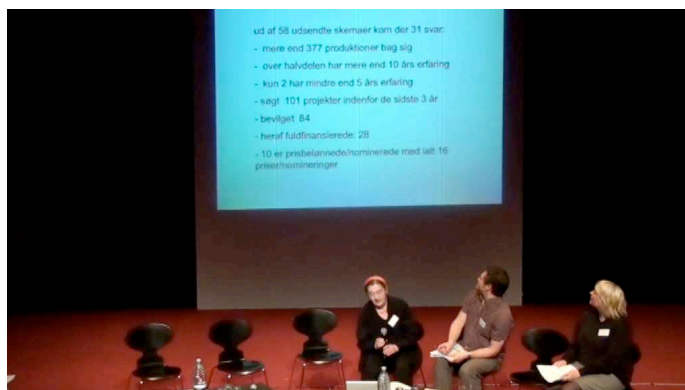
- Præsentation af rapport + visionspapir ved Gritt Uldall-Jessen og Erik Pold:



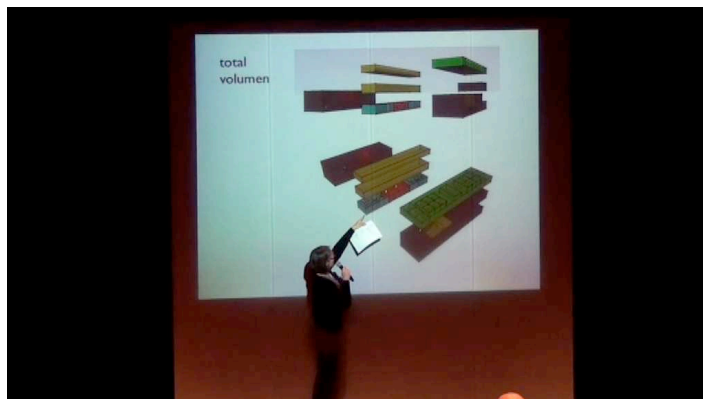
- Præsentation af "Rå Hvidbog", Uafhængige Scenekunstnere, ved Deborah Vlaeymans (kan downloades fra www.scenekunstnere.dk)



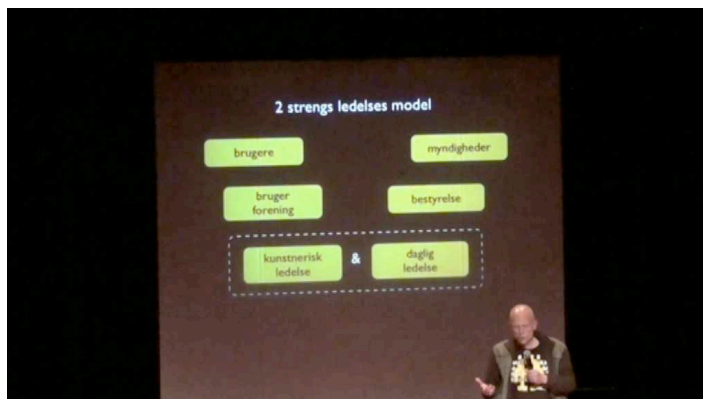
- Præsentation af spørgeskemaundersøgelse ved Jette Lund:



- Præsentation af model for Åben Scene København ved Jacob Schokking og Nina Flagstad



- Præsentation af to-strengt ledelsesmodel ved Jacob Schokking:



Indholdet af disse indlæg er identisk med indholdet i rapporten "Scenekunstnere uden scene, første udkast til rapport vedr. mulighederne for en Åben Scene i København, til høring 16. juni 2010".

-PANELDEBAT

Ordstyrer:

Bjørn Lense-Møller

Hjælper:

Gritt Uldall-Jessen



Deltagere:

Steen Pade, Københavns Teater

Lars Seeberg, Kulturministeriets Teaterudvalg

Mogens Jensen, Kulturordfører Socialdemokraterne

Rhea Leman, Københavns Scenekunststudvalg

Mikkel Harder Munck-Hansen, Statens Kunstråds Scenekunststudvalg

Erik Pold, Scenekunstnere uden Scene.

Bjørn Lense-Møller:

Jeg vil bede om, at vi prøver at holde os til meget principielle ting i forhold til de ting, der er lagt op i dag. Så jeg vil bede om, at man diskuterer principper, fordi det er faktisk meget væsentligt at få igangsat en ordentlig, offentlig, politisk debat om nødvendigheden om at have en åben scene nu i København. Nu. Hvor de to der har eksisteret, nemlig Kanonhallen og Dansescenen, nu er inkluderet i Republique.

Allerførst vil jeg give ordet til medlemmerne af panelet og på samme måde bede jer først og fremmest forholde jer principielt til tanken om en åben scene og også gerne gå ind på det oplæg, som har været her, og hvad det er, man sigter på og drømmer om. Jeg vil starte med Steen Pade.

Steen Pade:

Tak for de inspirerende og flotte rapporter, det har været spændende at læse.

Mine overvejelser må være dem man har, når man som jeg er placeret i vejkrydset mellem

politik, kunst og økonomi.

Det var en stor glæde, at vi i Københavns Teater for et år siden kunne være med til at stable NYAVENY på benene. Jeg lærte utrolig meget af den proces.

Nogle nøgleord: Commitment, en høj grad af professionalisme, nøjsomhed - det er jo faktisk, i andre sammenhænge, meget små budgetter, der er tale om. Og så blev jeg også slået af tonen, rå men også hjertelig. Det blev en meget god oplevelse.

Det er et område, som jo ikke har nogen ejer, det er et område, som er hjemløst i teaterloven, og derfor drejer det sig om at få nogen til at tage konkret medejerskab.

Der er mange gode viljer, men når det kommer til betalingsvilligheden, så er den ikke så stor. Det kan jeg være bekendt af at sige i en situation, hvor Københavns Teater rent faktisk har været med til at sikre en økonomi.

Det er vigtigt at man tænker i praktik. Politikere vil normalt gerne se resultater, og at vi selv kan finde løsninger ved opfindsomhed og samarbejde.

Nogle ting vil blive uddybet - hvor mange produktioner årligt er der i det her hus? Hvor mange aftner bliver der spillet? Også et af de, synes jeg, et af de mest centrale politiske spørgsmål – hvor mange støtteværdige projekter bliver der IKKE plads til, og hvor går de så hen? Eller er der plads til dem alle sammen?

Oplæggene er nået langt med at besvare de kunstneriske spørgsmål, men der kan tales yderligere om kunstnerisk profil, ledelse, hvem der tegner den - så det ikke kun er en viceværtfunktion. Her også det vanskelige spørgsmål hvordan man sikrer at stedet ikke lukker sig om sin egen kunstneriske linje.

Men det centrale spørgsmål: Hvordan? Drejer dette sig i virkeligheden om at flytte 8 millioner kroner?

Endelig er der samarbejdet med de etablerede scener. Her er Københavns Teater i dialog med Scenekunstudvalget. (Note: se notatet Company in Residence og Åben Scene)

Derudover ... vi håber, at vi kan finde en løsning, så NYAVENY kan blive her et år til.

Så er det spørgsmål om provins – hovedstad. Dette er vel også noget resten af landet kan og skal have glæde af? Der er vel også åben scene behov udenfor København. Hvor står landsdelsscenerne, og så er det spørgsmålet: Hvilken interesse har Det Kongelige Teater i det her?

Lars Seeberg:

I Århus har man Entréscenen, der er et glimrende centrum for projekter udenfor København og som henter internationale gæstespil til Århus. Så Århus har faktisk en åben scene. Og det synes jeg og vores lille udvalg – Monna Dithmer, Staffan Valdemar Holm og jeg - at København også skal have. Det skal vi have, fordi kunstnerne så kan koncentrere sig om deres kunstneriske produktioner.

Det skal publikum også have, så de ved, hvor de kan gå hen og møde projekter af den karakter, som man vil vise her.

Men etableringen af en åben scene bør ikke udelukke det at få udbygget forbindelsen mellem projekter, projektteater og det vi kalder det mere etablerede teater.

Så en åben scene i København, håber jeg ikke, betyder, at vi ikke kan eksperimentere med at have flere ensembler under det Kongelige Teater for eksempel eller have samarbejder

mellem et af Københavns teatre og et projektteater for en etårig eller flerårig periode. For at påvirke det og blive påvirket, få bedre rammer. Landsdelsscenerne udenfor København skal også kunne invitere københavnske projektteatre til at være en del af deres ensembler for perioder. Sådan som det sker i Belgien, som har nogle af de erfaringer, vi støtter os til. Nu er der blevet lavet et sindssygt flot oplæg og et arkitektonisk set underspillet udspil herfra, som er virkelig basic-agtig. Men hvem skal sørge for at noget kommer til at ske her? Det har der jo været talt om, og Københavns Teater er gået ind og hjulpet først et år og nu et år igen. Men det her kunne lettere være en opgave for et Scenekunstudvalg, der har udvidede muligheder.

Scenekunstudvalget kan naturligvis ikke smide så stor en luns ind til en åben scene på bekostning af de projekter, der skal herind, som skal have penge. Men hvis scenekunstudvalget får, om ikke fordoblet så i hvert fald derop ad af, sine økonomiske midler, så er det initiativer af denne her karakter, hvor scenekunstudvalget kan etablere en dialog mellem stat - som de selv repræsenterer - og Kommune, samt de initiativtagere, der er tale om her, for at prøve at få stablet en løsning på benene. Med de rammer man har nu, er det ikke gørligt, for man ved hvad man skærer væk.

Vi har nævnt mange andre projekter, hvor et scenekunstudvalg kan fange et initiativ og hjælpe til med, at det bliver realiseret. Så jeg ser muligheden for at gennemføre en åben scene med den ambition, som ligger i det her forslag, som ret tæt knyttet til en ændring af scenekunstudvalgets kompetence og økonomiske råderum.

Jeg tror, det er det, der skal til, og derfor kan det være, det varer et halvt år eller et helt år, hvis vi nu skal være optimister, før det kan lade sig gøre.

Mogens Jensen:

Jeg vil selvfølgelig prøve at lægge en politisk vinkel på det her. Jeg har i lang tid ikke været i tvivl om behovet. Forskellige grupper har været der og sagt at vi mangler det her i København. Behovet for et rum som lige præcis kan bruges til det her springer i øjnene, også så man ikke skal bygge det hele op både fysisk men også markedsføringsmæssigt og så videre, hver eneste gang. Og jeg har for eget vedkommende - også før teaterudvalget kom med sin rapport - meldt ud, at det her er et af de punkter, jeg mener vi skal løse i forbindelse med en teaterreform, en revision af teaterloven. Ikke kun for København men også for de ensembler, som gerne vil spille i København. Det er ikke et Københavnerproblem, det kan faktisk blive til gavn for hele landet under forudsætning, selvfølgelig, at grupperne har penge, ressourcer og muligheder for at spille i København.

En ting er jo det fysiske rum, noget andet er driften - og det tror jeg også er det vigtigste, fordi jeg tror det er lettere at få sponsormidler og nogen udefra til at finansiere et fysisk rum. Det er altid den efterfølgende drift, der bliver problemet. Det er jo også der, den politiske diskussion kommer: Hvordan skal det her finansieres? Scenekunstudvalget er en oplagt mulighed.

Længe før Teaterrapporten har det været åbenlyst at Scenekunstudvalget har manglet ressourcer, og det gælder ikke kun Scenekunstudvalget, men alle udvalgene under Kunstrådet, hvor der er alt for få frie ressourcer. Det har gjort det svært at støtte vækstlaget i det omfang vi burde.

Jeg er skeptisk overfor den finansieringsmodel, teaterrapporten foreslår, men der er ingen tvivl om at vi må sikre flere ressourcer til Scenekunstudvalget, fordi det er der, ifølge min opfattelse, det største behov er - hvis og hvornår vi kommer til at kunne prioritere nogen

flere midler til området.

Når jeg siger HVIS er det jo fordi der er kriseretorik i øjeblikket og det ruller ind over med besparelser. Kulturens institutioner har jo allerede fået at vide at de allerede i år skal spare 1 % af deres driftsbudget på det resterende halve år. Det er grotesk, at man på nuværende tidspunkt beder om, at man skal spare 1 % af årets budget med tilbagevirkende kraft i forhold til de 6 måneder, der er tilbage. Det er en helt anden sag, men mht. pengene bliver det op ad bakke.

Det bliver imidlertid vanskeligt at gennemføre en reform på det her felt, hvis man ikke er villig til at gøre i hvert fald et eller andet ved økonomien.

Jeg er i øvrigt enig i det, at kunne åbne øvrige huse op for flere ensembler. Det er oplagt, når man ser at f.eks. Takkelloftet i Operaen nærmest står tomt. Vi har jo andre rum, jeg ved, at de ikke egner sig til åben scene, men vi har jo altså en Stærekasse, som står ubenyttet hen. Der er efter min opfattelse, plads på vores scener. Det ville være et mere spændende udbud, tror jeg, for publikum, at have flere ensembler i samme hus.

Vi politikere skal i denne sammenhæng tage os af det lovmæssige, hvis der er noget i lovgivningen, og det ved vi jo, at det er, der strider imod den tankegang og i forhold til et åbent scene initiativ.

Det bliver op ad bakke i forhold til de økonomiske rammer. I hvert fald i det næste års tid eller to. Men til gengæld mener jeg ikke, at det her kan lægges i mølposen nu, og jeg synes at det allerstærkeste argument for, at det ikke kan det, det er, at I har samlet jer i miljøet om et initiativ, om at forsøge at blive enige om – hvad er det egentlig vi har behov for? Og jeg synes ikke, I gør det med nogen som helst luksusmodel i den form, I lægger frem her. Det, at det er det her enige udgangspunkt, og vi så kan have en interesse i, at der rent faktisk kommer en reform, så vi kan få skubbet på, det er sådan set det allervigtigste udgangspunkt. I har selv allerede gjort, synes jeg, en væsentlig del af arbejdet, at det her forhåbentlig kan blive en realitet og jeg vil i hvert fald bakke det op, det jeg kan i den videre proces.

Rhea Leman:

Jeg kan lige forestille mig de diskussioner, der fandt sted inden, det var muligt, at få sat sig og få skrevet noget så konkret som denne rapport. Jeg er sikker på, at der har været mange meninger og en masse forslag til hvorfor, hvem, hvad ... Jeg håber, at disse diskussioner – skønt de måske er tids- og energi-krævede – fortsætter, fordi ordene Åben Scene antyder et sted, der er "levende", "foranderligt" og "udviklende" alt efter, hvad tiden kræver, og hvad fremtiden kræver. Det er her, hvor eksperimenterne vil blive afprøvet – det er her, hvor nye teaterformer, teknikker og metoder vil dukke op. Og flere år senere vil disse nye former blive til etablerede former, der vil dukke op i de mere traditionelle teaterproduktioner ... og gud ske tak for det, for vi er alle led i teaterkæden, vi er alle en del af teatrets udvikling.

Det er derfor, Åben Scene er en investering. Ikke kun en investering i hele teatermiljøet – men nok så vigtigt - måske endnu mere vigtigt - i teatrets publikum, det publikum, der er med os nu og i det fremtidige publikum. Og hvis vi mener det alvorligt med at skabe et morgendagens publikum, så må vi have et sted, hvor vi kan eksperimentere for fremtiden I DAG! Denne ÅBNE SCENE skal have sin egen identitet, dvs. uden pres om seertal eller belægningsprocenter, men med rum og tid til at være uenige, at kunne reflektere, diskutere, tage en risiko, fejle – og selvfølgelig lykkes.

Et "levende" rum, et dynamisk rum, forskelligt fra alle andre teatterum i København med dets egen identitet og mission. Det er, hvad jeg læser ud af jeres rapport. Det er, hvad jeg tror, I stræber efter.

Derfor er det ikke bare vigtigt, men yderst magtpåliggende, at I finder jeres eget rum, hvor jeres identitet kan vokse og hvor behovet for jeres kunst kan blive opfyldt. I skal ikke gå på kompromis med disse behov.

De har været der før. Det er lykkedes for os: De steder, jeg personligt har været involveret i som teaterskaber, var: Saltlageret, Københavneren, der begge levede på velvilje, god energi og totalt anarki og en knivspids sund galskab. (Jeg tror, det er ret vigtigt, fordi et eller andet sted har vi alle brug for en smule galskab for at tro, det kan lade sig gøre.)

Kanonhallen eksisterede med et stærkt lederskab, en klar vision og en gruppe uafhængige kunstnere og grupper, der gav sig helt hen i deres arbejde, og som fik en støtte, der ikke var overdådig, men dog rimelig. Den tids Teatteråd var gode til at støtte de grupper, der producerede forestillinger dengang. Det er en meget vigtig indsigt for Teatterådet – der som vi ved nu hedder Scenekunstudvalget – at det ikke er nok med et rum, der skal også være penge til at producere for.

Dansescenen og Dansens Hus blev til gennem hårdt arbejde fra forskellige grupper og uafhængige koreografer og dansere, og der kom en masse hjælp fra Skuespillerforbundet, helt specifikt fra Litten Hansen, der var formand dengang. Det var en kombination af meget hårdt arbejde, nok en smule galskab og en masse drømme – "Det stof, drømme er skabt af .." Vi overbeviste politikerne om, at der var brug for disse rum, og jeg er nu overbevist om, at det vil ske igen.

Et forslag:

Før vi fandt Dansens Hus, var der en periode, hvor vi overtog Gimle Medborgerhus til prøverne, og hvis jeg husker rigtigt, så var der kontorfaciliteter, vi kunne bruge gratis. Vi var alle sammen klar over, at det ikke var vores endestation, MEN det var et sted, hvor vi kunne samle vores energier. Det kunne være en idé at finde et sådant sted så hurtigt som muligt. Måske det allerede er sket. Hvis det er tilfældet, så glem det her – men hvis ikke, så kunne det måske hjælpe at samle energierne og så køre FOR FULD SKRUE, så at kunstnerne, publikum og byen København igen får sin ÅBEN SCENE.

Mikkel Harder Munck-Hansen:

Det er rigtig mange ting jeg har lyst til at snakke om i dag. Men jeg skal prøve at gøre det kort. Først så vil jeg gerne rose jer, der står bag initiativet. Jeg synes, det er et meget stort fremskridt for dansk teater, når mange meget forskellige interessegrupper sætter sig omkring et bord og diskuterer visioner og faktisk kan konkretisere dem. Det er super godt gået, og det er ikke sket så tit før. Men det er til gengæld, som Rhea siger, når det er sket, så har det faktisk flyttet noget. Så derfor tror jeg, det er rigtigt at gøre, og det er måden at gøre det på. Og blive ved. Og udfordre hinanden, lytte til hinanden og slås med hinanden.

Hvad er så næste skridt? Jeg tror det er meget, meget vigtigt, at vi får en revision af teaterloven. Fordi der er rigtig mange begrænsninger i den lov, som den er stykket sammen i dag, som gør, at det er svært at få tingene til at flyde frit mellem de forskellige lag og skabe

udvikling, fordi hver paragraf i teaterloven har sin egen begrænsning, og så kan man ikke rykke ind i den næste paragraf. Og det er et af lovens helt store problemer. Så det handler virkelig om at holde fast i politikerne og overbevise Mogens og alle de andre om, at det giver mening at gøre det arbejde at revidere teaterloven. Og det er ikke engang et spørgsmål om penge, i første omgang, det er simpelthen et spørgsmål om at ændre på strukturerne.

Penge har vi alle sammen brug for, og det vil alle kunstnere blive ved med at have altid, og jeg synes også, der er for lidt penge. Men vi kan komme et godt stykke vej ved at skabe nogle andre strukturer, nogle andre rammer. Det vil jeg i hvert fald meget gerne selv kæmpe for, at det bliver til noget i denne omgang. Som ministeren sagde på konferencen, hvis det ikke bliver gjort nu, så kan der gå rigtig mange år, før der sker noget, og det ville være rigtig ærgerligt at forspilde den chance.

Jeres input her er supervigtigt. En åben scene i København har selvfølgelig også en national interesse, fordi København er landets hovedstad, og derfor er en sådan scene eksponent for hele landets kulturliv. Ikke kun for københavnernes, men simpelthen en national vigtig ting. Noget af det bedste, som er sket i København meget længe, er at vi fik Dansehallerne ude på Carlsberg.

Det er et fuldstændig fantastisk og utroligt sted. Det skal i endnu højere grad blive det, efterhånden som der forhåbentlig investeres mere i dansen, i indholdet.

Det er et fuldstændigt fantastisk sted set med nordisk perspektiv, at man har det fysiske sted, som det er blevet.

Og hvor ville det være godt, hvis man kunne skabe et lignende sted for scenekunsten, den anden del af scenekunsten. Dans er jo i høj grad scenekunst...

Men det er jo, som Rhea siger, kommet ved hårdt arbejde og ved at sætte sig sammen rigtig mange enkeltpersoner og organisationer, gennem mange år og blive ved og blive mere og mere præcis i sine bud. Så har man kunnet overbevise myndighederne.

Det, der bliver svært, er, at man skal arbejde på mange fronter samtidig. Det er vigtigt, når det nu er i København, at man arbejder med de københavnske lokalpolitikere frem mod, at der næste gang skal laves en aftaleperiode for storbyteaterordningen - som er den vi kender nu - det kan blive lavet om med en ny teaterlov. Til den tid skal der komme nogle visioner ind som handler om åben scene, det røg ud i den her omgang. Det er meget vigtigt, at det kommer ind igen. Og der kan de københavnske politikere finde et forbillede i Århus. I Århus har man arbejdet med en kulturstrategi, som strækker sig udover en valgperiode. De lavede faktisk en tiårig visionsplan i Århus, som de har formået at skabe flertal omkring også efter et kommunalvalg. Og det er jo noget af det, som blandt andet fører til hele godsbaneterrænet, som åbner om halvandet år, sikkert første januar 2012, så vidt jeg ved, og hvis det ellers går efter planerne.

Her kan man rigtig meget af det, man efterlyser her i København. Jeg har haft den fornøjelse af at se tegningerne og alle de perspektiver, som ligger for godsbaneterrænet, og det er meget meget fantastisk. Jeg har haft lejlighed til at sige til flere kulturborgmestre i København: "Jeg synes, det var en god ide, hvis man lavede en kulturstrategi som var, hvis ikke andet, så bare 10 år, sætte sig nogle mål og fyrtårne, så man kunne arbejde sig hen i den rigtige retning."

Det er svært i Københavns Kommune, også fordi den er så stor, fordi der er så mange statslige institutioner og det hele er blandet sammen på en mærkelig måde. Det gør København til en kompleks by at lave sådanne ting i. Men ikke desto mindre så tror jeg, det

er en af vejene og jeg tror man skal arbejde meget på de københavnske politikere.

Et scenekunstudvalg kan, sådan som loven er skruet sammen lige nu, ikke selv tage denne type af initiativer. Vi er skruet sammen for at reagere på ansøgninger, og give penge til nogen af dem. Med de midler vi har idag, er det en behård prioritering hver gang. Scenekunstudvalget skal ikke være "ejer" af et teater. Det vil blive noget rod. Men vi skal støtte indholdet, og vi skal kæmpe for, at de ting har gode muligheder for at præsentere sig både på lokalplan og på nationalt plan.

Jeg har lyst til at sige lidt om nogle detaljer. Jeg synes, det er et vanvittigt godt stykke arbejde, I har gjort. Jeg er helt enig i en sådan rumstruktur, som Nina har præsenteret.

Modellerne her vil kunne rigtig meget af det, der er brug for.

Det er blevet sagt mange gange. Kirsten Delholm præsenterede et projekt for mange år siden, som kunne noget af det samme. Der har været en masse lignende projektforsøg, fordi det er indlysende rigtigt for et moderne teater at være fremtidssikret, at kunne mange ting. Der er brug for nogle anvendelige rum, som kan forme sig til det kunsten nu har brug for, og hvor publikum kan komme ind og se den. Og det er selvfølgelig også vigtigt, at det ligger et sted, hvor publikum også kan finde hen, og at det ikke koster en formue at drive dem.

Så jeg synes, planen her er rigtig tænkt.

Jeg er nok mere skeptisk overfor jeres ledelsesmodel og tankerne omkring den. Politikere og tilskudsgivere, myndigheder – har brug for nogle meget klare forhandlingspartnere, så de ved, hvem de giver et kommunalt eller statsligt tilskud til, og hvem som kan stå til regnskab for det bagefter. Dvs. man skal have nogen, man kan indgå en aftale med for nogle år, og som kan stå til regnskab for det, hvis det ikke holder, hvis de løber med kassen, eller hvis de bruger alle pengene på 3 måneder.

En forhandlingspartner skal ikke nødvendigvis være en leder, men være en meget veldefineret ledelsesorganisation, som man kan forhandle med, og som de, der deler pengene ud, kan være trygge ved. Derfor tror jeg, man skal arbejde lidt mere med ledelsesmodellen.

En anden ting: En scene uden en identitet eller uden en meget klar kurateringsmodel kan få nogle problemer. Vi kender til problemer med en kamp om hvem, som har scenen hvornår, og hvem skal fylde mest og definere stedet. Og når man sidder og administrerer et sted, så får man pludselig 10 grupper, som alle vil spille i oktober, og så er der altså nogen, der skal være i stand til at tage beslutninger. Hvem er det, der IKKE får opfyldt deres ønske?

Det er en kompliceret proces. Men den er vigtig. Jeg tror, det er en meget stor udfordring i den ledelsesmodel, I har valgt, at al kunst er lige godt, for det er al kunst ikke. I min erfaring i hvert fald. Der er meget stor forskel på kunst, og der er meget stor forskel på, hvad der skaber en identitet hos publikum og hos tilskudsydere for, hvad man synes er et interessant sted.

Så det, jeg vil sige er, der er stadig en hel del, der skal arbejdes med i forhold til ledelsesmodellerne. Jeg siger ikke, I skal vælge en man kender, men der er noget at gøre der, tror jeg.

Erik Pold:

For at svare på det med ledelsesmodellen med det samme: Det er absolut noget vi arbejder med, og vi føler ikke, det her er nogen færdig pakke. Der er selvfølgelig mange komplikationer i den ledelsesmodel vi stiller op - den to-strengede model som Jacob

fremlagde. Men det er et bud på en måde at gøre det på.

Modellen forudsætter en bestyrelse, som er økonomisk ansvarlig og en daglig leder, som er ansat af den bestyrelse. Og så har man et kuraterende eller hvad man nu skal kalde det – et kunstnerisk råd - der bestemmer, hvordan sæsonen bliver planlagt.

Så vi har været inde og kigget på, hvordan det kunne gøres. Jeg mener at modellen i hvert fald tager fat i en måde, som man kunne indrette det på.

Det er ikke ukompliceret, men det tror jeg heller ikke, det kan blive.

Jeg tror, vi bliver nødt til at se på nogle nye modeller og tænke i nye modeller, fordi vi altså også har erfaring med, at de gamle modeller ikke har overlevet og ikke eksisterer længere.

Det andet jeg vil svare på er: Vi tænker absolut også på både internationale og nationale gæstespil, og også på at det skal give mulighed for grupper og scenekunst fra resten af landet til at spille i København. Vi ved, at det er et stort behov, og vi finder det vigtigt.

Rhea spørger ind til, om vi har et sted at vokse videre fra? Der er det i hvert fald min opfattelse, som Claus måske kan bekræfte senere, at det er ambitionen med NYAVENY_ også for det næste år. Nu ved jeg godt, at aftalen ikke er på plads, men hvis det lykkes, skulle der være en mulighed at videreudvikle og afprøve en eller anden form af ledelsesmodel og på andre måder undersøge nærmere, hvordan kan det her gøres.

Gensidige spørgsmål indenfor panelet:

Rhea Leman:

Hvordan hænger spørgsmålet om en åben scene sammen med teaterloven?

Før i tiden har vi haft en åben scene, og det har været med den gamle teaterlov. Laver man en forbindelse mellem de to ting, som ikke er nødvendig?

Hvis man starter en åben scene nu, så kan den også komme under Lille Storbyteater?

Mikkel Harder Munck-Hansen:

Københavns Kommune har givet et væsentligt tilskud til drift af både Kanonhallen og Københavneren, og hvad der ellers har været af institutioner. Problemet var at Københavns Kommune valgte at prioritere nogle andre teatre, som ikke har den profil eller den størrelse, og at loven, som den er i øjeblikket, ikke egner sig særlig godt til at huse frie grupper. Der er nogle barrierer i teaterloven.

Københavns Kommune kan sagtens lave en åben scene, hvis den ville det.

Det har intet med teaterloven at gøre. Men problemet er, at hvis Københavns politikere laver et forlig for en del år og så genforhandler, så er vi lige nu begyndt på en periode uden en åben scene, og så kan der gå nogle år inden Kommunen igen skal tage stilling til, om den vil tage det ind. Og det har et statslig scenekunstudvalg, som loven er i dag, overhovedet ingen indflydelse på.

Mogens Jensen:

Hvis vi skal have flere ensembler i samme hus, vil det kræve en ændring af teaterloven. Jeg er indstillet på, at vi skal have en reform. Spørgsmålet er, hvor stor den skal være, og hvordan den kommer til at se ud. Men det, som jeg vil kalde uhensigtsmæssigheder i forhold til at skabe mere fleksibilitet, det skal man kigge på. Jeg er også enig i, at det kunne gøres, at

vi får mere for de samme penge.

Lars Seeberg:

Vi taler om at have en åben scene med en større permanens, som har et perspektiv - lad os sige 10 år, og så kan det være, vi vil have noget andet. Men den kan netop ikke sikres, hvis det er i rent kommunalt regi, det har vi jo kunnet se.

Åben debat med spørgsmål fra salen:

Helene Cecilie Mørk:

Jeg er uafhængig koreograf. Jeg hører til i den gruppe, hvor man er mikroskopisk dækket med penge. Hvilken plads får de, som ikke er støttet fra scenekunstudvalget? Jeg har forsøgt en gang i 12 år og det er ikke for at klage, men så har jeg i stedet fået støtte fra små private fonde ligesom måske mange andre. Det er det med prioritering - hvem kan komme ind? Vi mangler jo det der rum.

Erik Pold:

En af de ting vi har lagt op til er, at i første omgang skal der være plads til alle de scenekunstudvalgs-støttede projekter, uden den helt store yderligere sortering. Vi mener det nåleøje, du beskriver, er så svært at komme igennem i forvejen, at det, med at der skal endnu en sortering ude på scenerne, er overflødig. Vi ville ønske, at der på en eller anden måde automatisk er plads. Det vil kræve et større planlægningsarbejde, og i det kunstneriske råd må man tage stilling til, hvordan det kan tilrettelægges bedst muligt. Men med hensyn til projekter, der ikke er støttede af Scenekunstudvalget, der har vi ikke nogen færdig model. Vi lægger op til, at der skal være festivalaktiviteter. En model i stil med Junge Hunde festival. En model hvor ikke etablerede eller ikke finansierede grupper kan præsenteres i en sammenhæng og gerne i et internationalt samarbejde, så man kunne sende grupperne ud. Det er ideen, at der skal være så meget aktivitet i huset som muligt, så er huset ikke fyldt op med projekter støttet af Scenekunstudvalget, så vil jeg mene, der skal være plads til så meget andet som overhovedet muligt. Det er på det område det kunstneriske råd får en større rolle. Her ville et kunstnerisk råd - som vi ser som en roterende størrelse - gå ind og se på dem, der melder sig. Og forhåbentlig få plads til det også. Var det nogenlunde svar på det?

Mikkel Harder Munck-Hansen:

Jeg vil advare mod at gøre Scenekunstudvalget til en slags overordnet repertoireudvalg. Vi ser på et meget stort udvalg af meget forskellige genrer og meget forskellige ønsker og visioner og behov. Det kan ikke alt sammen ende på den samme scene, det er det ikke egnet til, og det er ikke tænkt sådan.

Det er lidt det, man har gjort her på NYAVENY i år, men det var også fordi der var kort tid, og der var en akut mangel i og med at en scene, der var forsvundet og nogle projekter, som var hjemløse.

Jeg tror, man skal have sit eget kunstneriske råd og have antennerne ude og finde ud af, hvad

der det, der rører sig. Og det kan være noget Scenekunstudvalget slet ikke har næse for at se, og som kan være enormt væsentligt. Og immervæk sorterer Scenekunstudvalget 90 procent fra, og det er ikke fordi der ikke er kvalitet i de 90 procent.

Jette Lund:

Det er en af de diskussioner, vi har haft både frem og tilbage. Som skatteydere er vi klare over, at det er en fornuftig ting at bruge ledig scenekapacitet hos de etablerede teatre, at bruge Takkelloftet, at bruge Stærekassen. Men for dette segment af scenekunsten, det frie segment, er det vigtigt, at man har sit eget. Hvis man er tvunget til at være sammen, så er det ikke noget samarbejde. Så er det på de stærkeste betingelser, nemlig dem der har rummene. Selvom vi kan se, også på spørgeskemaerne, at der er et godt samliv mellem de faste teatre og de frie grupper, og at de gerne vil hinanden, så kan vi også se nogle steder, hvor det ikke går så godt.

Hvis man vil spille i Stærekassen, er det lige så site specific, som hvis man vil spille i en båd, der sejler på Furesøen. Man kan ikke bare putte hvad som helst ind sådan et sted. Derfor har vi den åbne scene. Og derfor må vi have den. Og derfor synes jeg også, at det problem som MHMH nævner, med at SKU ikke er et repertoire-udvalg, det vil løse sig. Jeg tror ikke, at de mennesker, der gerne vil spille på en af de faste scener, vil komme og insistere på at spille på den åbne scene. Jeg tror, den åbne scene vil blive søgt af dem, der netop har brug for det. De skal ikke kigges i kortene en gang til, når de har været igennem SKU's nåleøje i forvejen. Som MHMH siger, det kan være svært nok. Så jeg tror problemet vil løse sig, fordi folk ved godt, hvor de gerne vil hen og spille.

Det er en del af *dealen*, når man laver kunst.

Lotte Fårup:

Jeg er fra projektteatret Det Olske Orkester og Forsøgsstationen. Jeg var også med ved konferencen, som US afholdt sidste år i juni og hørte med stor fornøjelse på en masse udenlandske folk, som fortalte om forskellige produktionshuse blandt andet fæstede jeg mig ved en fra Schweiz, Gessner Allee, fra Zürich.

Det lød som et spændende og interessant sted. Nu lagde I ud med at sige, I vil lave et spillested, som ikke er set tidligere. Er I blevet inspireret af nogle af de huse, som blev nævnt på konferencen, og hvad sigter I til, når I siger, at I ønsker at skabe noget, som er helt ekstraordinært eller i hvert fald udviklende?

Erik Pold:

Vi har i høj grad set på de erfaringer. Mange af os var til stede på konferencen og har også hørt de ting, der blev fremlagt der, og jeg har også personligt arbejdet rundt omkring i Europa for mange forskellige slags institutioner. Så vi er på den ene side inspireret af nogle eksisterende institutioner. Men det er ofte sådan, at måden institutionerne er indrettet på hænger meget sammen med støttestrukturen i landet, altså apropos diskussionen omkring teaterlov og så videre. Derfor har vi i vores oplæg prøvet at komme med et bud på, hvordan det kan gøres inden for den virkelighed, vi befinder os i lige nu. Og det kan muligvis gøres endnu mere visionært, men vi har i hvert fald forsøgt mht. netop ledelsesmodel og i rum-model at forestille os et sted, hvor der er potentiale for stor udvikling. Jeg har indtryk af, at det er der mange kunstnere, der gerne vil netop dette.

Er der andre der vil kommentere?

H.C. Gimpel:

Jeg er fra Republique. Jeg er vildt imponeret over jeres oplæg og modsat Mikkell så synes jeg jeres ledelsesmodel råder bod på mange af de ting, som efter min opfattelse, gjorde at Kanonhallen døde. Et flow gennem ledelsen, en struktur som gør, at det ikke var de samme, man mødte, og de samme som kom igennem.

Så jeg er faktisk ret imponeret. I forhold til fleksibel scene og så videre er modellen ikke ny, men selvfølgelig skal det være noget i den stil, når man arbejder på de vilkår.

Jeg har to spørgsmål i forbindelse med en åben scene. Tidligere har jeg skullet sidde og forhandle - fx i Kanonhallen - om man nu skulle betale nul eller hundrede tusind for at være der, og er det en åben scene, hvis man skal betale hundrede tusind for at komme ind i huset? Er det her tænkt, som en gratis scene man kommer ind på, hvor man kuraterer grupper, fordi man har en drift i forvejen, eller hvordan fungerer det?

Det andet er spørgsmålet om finansiering fra Scenekunstudvalget til de her ting? Skal det gå over projektbevillingerne? Jeg mener, det er meget essentielt at sætte spørgsmålstejn ved, for det handler også om, hvem der så har penge til at komme ind til sådan en åben scene.

Erik Pold:

Et af de begreber vi har diskuteret, er det man kunne kalde en co-producerende scene. "Co-producerende" betyder man bliver accepteret som en del af det repertoire eller det hus, og ikke skal betale for daglig leje, teknik og administration. Den model synes jeg på mange måder vil være rigtig god. Det er så ikke den, vi har budgetteret med i dette meget skitseagtige budget, vi har lagt frem. Der har vi budgetteret med brugerbetaling, altså med at der bliver betalt en husleje, som er baseret på et meget hurtigt gennemsnit af, hvad der lige nu betales på spillesteder i Københavns kommune.

Jeg mener svaret er afhængigt af, hvordan stedet bliver finansieret. Om det er en kombination af statslige og kommunale midler, eller om det er et styrket scenekunstvalg, der skal gøre det. For i virkeligheden kommer det også til at påvirke betingelserne på de andre scener i København. Det er en diskussion, som jeg håber, vi kan fortsætte, for jeg synes, det er en lidt svær situation, som det er nu med denne her husleje betaling. Jeg er personlig enig med dig i, at man måske kunne tænke i en anden model.

Mikkell Harder Munck-Hansen:

Spørgsmålet om husleje/co-produktion er helt afgørende for, hvordan sådan et sted kører. I forhold til min kritik af ledelsesmodellen: Jeg vil ikke argumentere for at det skal være én person, eller at det skal være den samme, og der ikke kan være løbende udskiftning, men jeg vil bare sige, at ledelse er en kompliceret ting. Det er ikke alle, der er lige gode ledere. Og lige dygtige til at få tingene til at hænge sammen omkring sig. Og det er virkelig krævende at køre sådan et sted med så mange mennesker igennem det og kunstnere med så forskellige behov på alle mulige måder. Både teknisk, administrativt og det hele. Og det kræver altså en eller anden fornemmelse for ledelse, og hvis der er rigtig mange og de skifter hele tiden, så kan det være en enorm udfordring. Jeg mener, man skal se grundigt på ledelsesmodellen, for at stedet kan overleve.

Charlotte Rindom:

Det er vores ønskemodel her, med både en stor og en lille scene og to workshoprum, hvor man også kan lave visninger. Der er det jo selvfølgelig mit håb, at man kan differentiere lidt i hvor meget man vil eksponeres. Og det kunne jo være, at hvis man kom ind uden penge i de

små rum, at man faktisk fik gjort så meget opmærksom på sig selv, at man fik støtte senere hen. Så det skulle selvfølgelig være i en dialog både økonomisk med tilskudsmyndighederne, men også rent kunstnerisk. Mht økonomi og betale leje af stedet har vi i dette budget regnet med indtægter fra den store sal. Så der er i budgettet en blandingsmodel af indtægter og mindre co-produktioner hvor rummet o.a. bliver stillet til rådighed.

Jacob Schokking:

Der blev spurgt om påvirkningen eller inspirationen fra Creating Conditions konferencen. Nu var jeg ikke så heldig, at jeg var til stede på konferencen, men jeg har læst den Rå Hvidbog, og en af de bemærkninger der har gjort størst indtryk på mig fra de folk der kom ud og fortalte om diverse spændende steder, var den, der understregede, "I skal ikke copy paste nogle af vores modeller, for de er alle sammen lokalt forankrede, de er blevet til den succes, fordi de duer på det sted".

Jeg synes, det er et vigtigt råd at skrive sig bag øret. Hvis man skal prøve at famle sig frem til, hvad der kunne være den lokale model i Danmark og endnu mere lokalt i København, så er det ikke for at tage udgangspunkt i det forhåndenværende - det kan være både kedeligt og rustent. Men vi kan have en forventning om en teaterlovsrevision og om at vi kan perspektivere i forhold til de erfaringer, vi har gjort os med Scenekunstudvalget, og den måde det udvælges og fungerer på. Der er sådan set en form for dansk demokrati på plads der. Scenekunstudvalget er ikke en form for frit svævende ting som skyder til højre og venstre, giver noget og ikke giver noget og så efter fire år forsvinder de og så kommer der en ny ting. Nej, der er et repræsentantskab, der er en kulturpolitisk dialog, de kommer ikke ud af det blå. Repræsentantskabssystemet i Danmark er meget baseret på Forenings-Danmark. Det kan have en tendens til at gøre alt til en forening. Derfor har vi tænkt den roterende model for den kunstneriske ledelse, det vil give et stærkere modspil. I den forbindelse har vi ikke tænkt, at Scenekunstudvalget skal være overordnet repertoireudvalg, Scenekunstudvalget skal beskæftige sig med hele det danske landskab, og der er mange forskellige ønsker til, hvor man vil spille. Men man kan sige, at vi har gjort scenekunstudvalget til "kørekortskontor". Vi har givet det et mandat, der som sådan set ligger der i forvejen, nemlig til at udtrykke at et projekt er støtteværdigt, selv om der i forhold til andre prioriteringer ikke er penge til det. Det kan man melde ud. Ellers er der flere organisationer, der skal beskæftige sig med, hvem der er professionel, og hvem er kunstnerisk interessant. Det har vi sådan set parkeret ét sted.

Når vi ønsker en åben scene med mere direkte brugerdemokrati, ikke alt for meget foreningsstruktur og så videre, så bliver det et brugerdemokrati, som er baseret på de sidste tre, fire års (støtteværdige) produktionsenheder, de flytter med hele tiden. Hvis du har søgt for 5 år siden, så har du ikke noget at skulle have sagt, så kan du ikke stille op til valg, du kan ikke stemme, det er for sent. Så på den måde flytter demokratiet med huset. Og hvis den kunstneriske ledelse bliver rekrutteret fra den gruppe, så kan man også forestille sig, det håber jeg da, at man får en stærkere samling af det miljø, som for eksempel kan blande sig i eller gøre sin indflydelse gældende omkring stedet.

Ulla Strømberg:

Jeg er journalist i dag, sad tidligere på Teatermuseet i Hofteatret. Jeg vil lige sige, at jeg synes, at jeres oplæg er imponerende, at man har sat sig ned, været enige og samlet mennesker over et par år. Jeg vidste ikke noget om aktiviteten, og jeg er dybt imponeret. Jeg har hæftet mig ved to ting som henholdsvis Rhea og Mikkel sagde. Midt i sin smukke

amerikanske tale sagde hun et dansk ord "mellestation".

Så hæftede jeg mig ved, hvad Mikkel sagde, det vidste jeg egentlig heller ikke, at uden et københavnsk lokalpolitisk engagement og medansvar - jamen så kan det ikke blive til noget. Og det får mig så til bare at komme med et eneste forslag, og jeg skal ikke gøre mig klog på noget som helst, der hedder teaterproduktion. Men jeg ved, der på en eller anden måde er behov for det: Kunne man forestille sig at man meget snart nedsatte en form for koordinationskontor eller et åbent scene kontor, som gik ud og så på den frie lokalekapacitet, som er i København. På den måde kunne man undgå, som enkeltperson, at skulle gå til Det Kongelige Teater og sige, hvad er det nu med det Takkelloft, gå tilbage til lovgivningen, finde ud af det Takkelloft er faktisk med i deres ansvar. Det næste rum er ny scene, Stærekassen, det ligger inde under slots- og ejendomsstyrelsen i dag, det står tomt, må de det? Må man have alle de kvadratmeter liggende? Man kunne gå videre til Københavns Teater, hvordan er det det ser ud fra maj, til august? Man kunne gå ned til de enkelte københavnske teatre, som har haft flere scener og så videre. Det kan enkelt grupper ikke, det kan kun en større samling mennesker, som har et mandat. Så skynd jer at nedsætte et åbent-scene-lokale-udvalg med mandat.

Lars Gregersen:

Jeg er fra Teatro Glimt. Jeg har et spørgsmål omkring scenerummet. Det er en total genial løsning med en scene-publikumsopbygning, der kan vendes rundt, men - er det muligt i det her scenerum også at have en hel fri sal, så man kan have publikum, som man selv vil det? Hvis det er et hus, som skal kunne huse fremtidens forestillinger, så er det jo også vigtigt, at den mulighed er til stede.

Nina Flagstad:

Den publikumsopbygning vi beskriver, fungerer som et slags skuffedarium, så man kan sige den blok vi sidder på her, den ville kunne knaldes ind, så den stod og var 3 meter bred, altså en eller anden høj klods. Man kan ikke fjerne publikumsopstillingen fuldstændig. Men man kan dog minimere den. Den kan skubbes ind, som var det en kommode.

Jørgen Callesen:

Jeg er kunstnerisk leder for Warehouse 9, som er et lille sted nede i Kødbyen. Jeg tror, nogle af de ting som kan være svære at indkredse, når man taler om det frie scenekunstrråde, er det som Knut Ove Arntzen har kaldt det semi-institutionelle teater. Jeg tror, det kendetegner området, at nogle grupper er tilknyttet institutioner og kunststøtteordninger og et establishment, mens andre grupper færdes i netværk og kredse og kunstneriske miljøer, som arbejder udenfor institutionerne. Og en åben scene skal være i stand til frit at kunne navigere mellem de her forskellige områder. At begynde at lægge nogle regler med at det kun må være projekter støttet af Scenekunstrådet, der kommer ind, det skaber det problem, at den åbne scene fra dag et er institutionaliseret.

Dvs. der skal ligge i ledelsesstruktur og i hele den kunstneriske ledelse nogle regler og nogle visioner for, hvordan man kan åbne stedet for de kulturelle og kunstneriske strømninger i samtiden, som opstår udenfor institutionerne.

Erik Pold:

Det er ekstremt vigtigt, at dette sted kan huse andet end projekter støttet af Scenekunstudvalget, det er jeg helt enig i. Men det skal bare også kunne det. Det er der et

akut behov for, som har været den aktuelle drivkraft mod den her model. Det mener jeg også, vi lægger op til ved at etablere et kunstnerisk råd, der også har nogle midler, nemlig det at der i budgettet er afsat midler, til det vi kalder egne initiativer, som ikke er det samme som egen produktion. Det er vigtigt at skelne mellem egne produktioner og egne initiativer. Det sidste ser vi som den workshop-agtige funktion, som andre former for udvikling, gæstespil som netop ikke har finansiering i festivalpakker eller mere platformsmæssige arrangementer. Jeg kunne tænke på mange modeller, der kunne bruges der. Det er helt klart, at vi skal forpligte det kunstneriske råd til at forholde sig til disse muligheder.

Katrien Verwilt:

Jeg kommer fra Københavns Internationale Teater, KIT. Jeg vil kommentere kort på Ullas forslag. Jeg har i år brugt ekstremt meget tid på at finde scener til min ny cirkusfestival. Jeg har forsøgt at have en produktion inde på Stærekassen, og jeg synes det er helt absurd, det stadig ligger der, men det vil koste os minimum 150.000 bare i leje, og for de teknikere fra Det Kongelige Teater, som man skal bruge, og så har jeg ikke engang sat selve produktionen i gang. Så det er fuldstændig umuligt, at gøre det der. Udover det har jeg forsøgt at få et gæstespil ind på Nørrebro teater. Der er problemet, at med den struktur, der er nu, har de ikke behov for at have sådan nogle som os inde. Selvom de først har produktion med en premiere midt i september, så er det et problem for deres prøver, hvis vi skal have et gæstespil ind midt i august. Så der er virkelig et behov for, at der skal ligge en forpligtelse for de etablerede scener i deres resultatkontrakter, at de skal tænke mere internationalt, at de skal være mere åbne for at indgå i samarbejde, det I også efterlyser.

Hannah Spliid:

Jeg kommer fra scenograferne. Det, jeg måske savner, er hele den der visionære, visuelle cross-over, hvordan skaber man det der eksperimenterende teaterum, hvor det visuelle kan komme til at spille en meget større rolle. Man kunne fx spare med den virale markedsføring, kunne spare lidt på PR og dermed finde en økonomisk model, der gør, at der virkelig bliver mulighed for at tænke meget mere rumligt, at tænke forskellige medier ind i scenekunsten. Sådan at man kan eksperimentere med lyd, og hvordan ser det ud med det visuelle, er der virkelig et eksperimentarium i København nu, som er gearet til at kunne iværksætte det? Jeg blev meget glad for at se Ninas oplæg med en rumvision, som i hvert fald rummer en mulighed. Men finansieringen der er det så som så med.

Claus Flygare:

Den model, at man kan udnytte den ledige kapacitet, den fungerer i virkelighedens verden sådan, at man ikke bare kan gå ind og være der i tre uger.

Man skal betale for alle dem, der er i huset, som skal åbne og lukke for en om aftenen, der kommer tre- fire lønninger på. Jeg skal slet ikke hænge nogen ud, men vi var jo rundt og lede efter en scene, og der kom vi jo ind på et københavnsk teater også. Der var ikke noget udstyr til rådighed, så skulle vi have udstyr med også. Man skal ikke tro, at der står et gabende tomt teaterhul, som er et paradys, man får lov at komme ind og lege i, i 14 dage. Det er en sindssyg dyr mulighed. Og den bliver fortolket, når man kommer til de møder, som en rigtig dyr mulighed.

Charlotte Rindom:

Det er utrolig vigtigt for os, at der bliver en åben scene for det frie miljø. Rheas oplæg klargjorde, at der er behov for at investere i området. Hvis det kan kombineres med residencies eller grupper der for et kortere tidsrum er tilknyttet de andre etablerede scener, vil det jo være fantastisk - hvis man kan finde profiler, der passer sammen, eller hvor man vil gøre plads til de frie grupper på en anden basis end netop bare, at vi skal ind og gæstespille på den måde Claus beskriver. Det er utrolig vigtigt at understrege, at nummer et det er altså en selvstændig åben scene.

Jørgen Callesen:

Jeg vil godt svare scenografen. Vi oplever det lidt i Warehouse 9, fordi vi i øjeblikket har en artist in residence Nico Raes fra Belgien. Han er fotokunstner, men bruger sin egen krop som medium, og derfor laver han også live art og performance. Hans værker er performance installationer, dvs. forestillingen har mere karakter af en installation eller udstilling, end det egentlig er en teaterforestilling. Derfor er det enormt svært at gøre vores resultat op i antal solgte billetter, publikumsopbygning osv. Det har mere udstillingskarakter. Vi får henvendelser fra mange forskellige miljøer, også musikmiljøer, fra kunstmiljøet. Og når man skal ind og lave en hybrid og noget ægte cross-over, bliver man også nødt til at kunne lave nogle modeller, der driftsmæssigt og finansierings-mæssigt egner sig til, at det kan lade sig gøre. For hvis man skal op i en kæmpe stor scenografi til en installation, men ikke kan sælge 1000 billetter, så bliver man nødt til at kunne argumentere for, hvorfor det så skal ses i en udstillingsammenhæng. Og der kommer man også i karambolage med de forskellige udvalg indenfor Kunstrådet, fordi så er det billedkunst, eller så er det litteratur eller så er det scenekunst. En åben scene skal også kunne være i stand til at navigere mellem de forskellige evalueringskriterier og de forskellige tilskudsraditioner, der er indenfor de forskellige områder.

Lars Seeberg:

Mht. det ledelsesmæssige er jeg en anelse nervøs i forhold til den meget idealistiske model om total åbenhed udadtil om den kunstneriske diskussion og beslutningsproces. Da der jo altid er tale om forholdsvis idiosynkratiske holdninger på det kunstneriske område, forudser jeg at diskussionen om, hvad der skal med, hvad enten det er godkendt af scenekunstudvalget eller ej, eller om man tager noget ind, der fx ikke er godkendt, i stedet for noget der er godkendt, kan blive til et ongoing show i medierne. Hvis man ikke har andet at hente på kultursiderne, så er der stof at hente i referaterne "anytime" fra ledelsen af den åbne scene. (tilråb, "Det sælger billetter!" latter fra sal) Det vil ske, hvis man er ærlig. I stedet for at være ærlig og få de tilbundsgående drøftelser, kan der ske det, at man går over til en "doublespeak" som man kan sende ud i verden, og som så viser, at der overhovedet ikke foregår nogle æstetiske diskussioner. Det lyder vanvittigt smukt og idealistisk, jeg vil stærkt fraråde det.

Ulla Strømberg:

Jeg vil bare lige rette en misforståelse. Der er et kommunalt engagement, som er forudsætningen, så længe det er i København. Og det tager tid. Det tager ikke et år. Det tager minimum 5 år. Jeg er så gammel, så jeg kunne ikke vente 5 år. Derfor foreslog jeg, at man arbejdede dobbelt. Det havde intet at gøre med, at man ikke skal have nogen åben scene, tværtimod. Men at det hele ikke gik i stå. Og at der løb 50 forskellige

produktionsenheder forvildede rundt og stillede de samme spørgsmål til de samme husejere. Det var bare det.

Claus Flygare:

Det var ikke så meget dit indlæg, der udløste min trang til at tage ordet. Det var mere det der med, at man tror, det at bruge en scene er så nemt, at man bare skal have nøglen, og så låser man sig ind, og så siger man til, når man er gået hjem igen 14 dage efter ...

Jacob Schokking:

Apropos transparens og ledelseskultur. For det første er det et oplæg for at få denne diskussion i gang. For det andet, så kender vi til den ene kultur: Direktørkulturen.

Vi har mange forskellige bud på rævekagebagerier, og de er ikke blevet mindre rævekageagtige af at foregå bag lukkede døre. Jeg har boet i det her land nu i rigtig mange år og specielt i København. Der man kan se sådan klinisk iagttaget: I Århus sker der mange spændende ting, og de bager også deres kager. Men de har trods alt en anden kultur, de har formået en vis åbenhed på et vist niveau. En anden kultur end i København. København er mærkelig - ikke mindst i teatermiljøet - præget af en usandsynlig lukkethed. Da ved jeg fra andre kulturelle og kunstneriske sammenhænge, at hvis man lægger ud med en klar struktur, en forhåbentlig klar diskussion omkring det, også for at finde frem til en model, så har man noget, man kan forholde sig til. Så kan man bedre se, hvad der måske går galt, og kan man lave om på det, hvis man vil.

Det andet som jeg er interesseret i, er at det hus også giver den synergi - for nu at bruge et buzzword igen - som også mangler, når man tænker på, hvor stor København er, hvor mange kulturinitiativer der findes rundt omkring. En af vores største overraskelser, og der sad en hel del ældre veteraner omkring bordet i Scenekunstnere Uden Scene, var, at der var overraskende ikke bare spændende sladder, men overraskende mange nyheder for flere af os omkring bordet. Nå laver I det sådan? Gør I det? Det er symptomatisk for den kultur, som jeg lige nævnte. Om det her er modellen, det ved jeg ikke, men jeg kunne godt tænke mig, at vi som miljø kom med et bud på, hvordan man laver en åbenhedskultur.

Mikkel Harder Munch-Hansen:

Man skal gøre rigtig mange ting samtidig. Det er det vigtige i dag, at der sidder faktisk så mange forskellige individer med alle deres forskellige kombinerede erfaringer, som nu som første skridt har lavet den her vision. Men man skal gøre alle tingene samtidig, indtil det hus er der. Man skal også arbejde på institutionerne og på ændringen af teaterloven, det er jo ikke kun en ting. Men det er vigtigt, at den her vision også er på bordet og er formuleret.

Rikke Andreasen:

Jeg kommer fra Pakhus 11. Det kan tage mange år at få politisk flertal. Jeg tror, det har taget os cirka 16 år, og vi har været ved at ryge ud mange gange. Endelig har vi fået et politisk flertal, og der skal skabes en løsning, hvori åben scene også skal inddrages. Så lige nu står vi altså ude på havnen med et vidunderligt hus. Det er gammelt, og det er ikke så dyrt at varme op som Jacob Schokking lige sagde. Det har tykke vægge, der er masser af muligheder, og huset står tomt, og jeg synes det er en fantastisk rapport, I har lavet, jeg synes, I har skrevet alt det, der er masser af plads til at være station for jeres scenekunsthus, og også fordi det tager tid at bygge et hus. Så Pakhus 11 står der og Katrien, der er også plads i august.

Claus Flygare:

Når vi skal have kommunalpolitikere på banen, så er det her møde desværre et udtryk for, at de er skræmte fra vid og sans over at diskutere det her. Så 5 år er måske lavt sat, jeg tror, det kommer til at tage ret lang tid før den dialog kommer op at køre. Der er ingen, vi har spurgt alle op til flere gange fra kommunen, om de vil være til stede i dag.

Rhea Leman:

Det er fordi de har et møde lige nu. Så det var bare bad timing. Jeg ved fra vores udvalg at Allan Achmed har haft meget lyst til at komme. Og jeg tror, der er mulighed for at begynde at snakke med politikerne. Vi vil gøre alt, hvad vi kan. Der er fire mennesker, der sidder på Københavns Scenekunstudvalg. Den ene Nina Malinovski og Pauli Ryberg og Tue Bering og mig selv, og så er det tre politikere, og vi er meget enige om, at der skal gøres noget. Vi vil gøre alt, hvad vi kan.

Mikkel Harder Munch-Hansen:

Det er min opfattelse, at der faktisk er mange af politikerne i Københavns kommune, der faktisk er meget interesserede og meget fokuserede på det her. Så jeg tror slet ikke, at løbet er kørt.

Mogens Jensen:

Det kan jeg være med i. Jeg kan ikke tale for alle, men i vores parti har vi diskuteret denne problemstilling, og der vil også foregå en koordination der i forhold til, hvad vi vil gøre, når vi nu på nationalt plan skal diskutere en reform.

Rhea Leman:

Vi har møder i august måned, og som jeg har forstået det, så kommer der en rapport til, er det ikke rigtigt?

Erik Pold:

Denne rapport kommer til at inkludere et referat fra i dag. Og det er sådan mere eller mindre det. Men det skal I nok få.

Rhea Leman:

Vi har lige lavet et ekstra møde omkring det.

Jette Lund:

Det er meget fint at få ordet lige efter I alle sammen har siddet og sagt det der, jeg skal da på alles vegne tillade mig at sige, at det lyder rigtig, rigtig godt.

Da jeg bad om ordet, var det for at sige, at man ikke skal være så bange for de "idealistiske" udspil. Jeg tror, der er et paradigmeskift på vej mht. åbenhed i teaterlivet. Jeg tror også, der er mere tilbøjelighed til nu at lade være med at "synes" eller "kunne lide" (det idiosynkratiske), men i stedet komme med en saglig diskussion om kvalitet og også finde nogle ord man kan bruge, som folk ikke behøver at gå i spids for. Vi kan ikke forhindre folk i at gå til medierne, hvis de synes, de vil det. Det er ikke det, det handler om. Det handler om at få lavet et sted, hvor alting kan diskuteres. Og få lavet den kultur, som gør det. Og det er vi godt klar over, det bliver ikke lavet på en dag. Så det er stadigvæk sådan, at vi begynder

der, hvor vi er. Med de ting I nu har lovet os, og med de ting vi nu ved, vi har, og så håber vi det bedste.

Lotte Fårup:

Vi prøver i Forsøgsstationen, som kun har et år på bagen, rigtig ihærdigt at skabe noget af det miljø, som Jacob også refererer til. Vi arbejder indenfor træning, kunstnerisk forskning, og vil meget gerne udvide hele det felt og samarbejde med alle mulige relevante instanser omkring det. Vi synes selvfølgelig I skal ligge i Kødbyen. Fordi det er lige tæt på os, og det ville være fantastisk at kunne samarbejde. Vores fremtid er også uvis, men de kræfter vi har i gang vil i hvert fald frygtelig gerne samarbejde med jer og bakke op omkring det der måtte være relevant i et samarbejde med jer. Og så synes jeg også, det er rigtig godt gået.

H.C. Gimpel:

Der er åbnet et kæmpestort nyt hus med helt vildt mange kvadratmeter på Carlsberg, som hedder Dansehallerne. Hvordan havde I forestillet jer forholdet skulle være til det? For jeg kunne forestille mig, jeg kan høre også, at der ikke bliver sat skel mellem, hvad der er teater og dans. Det var den ene ting. Den anden ting er forholdet til de andre scener. Jeg er ekstremt stor fortaler for, at der skal være en langt større cirkulation af talenter, af inspiration mellem de forskellige lag i dansk teater. Og vi gør, hvad vi kan ude på Republique, for at byde folk velkommen og få dem indenfor i huset under de vilkår, vi nu kan gøre det i dag. Vi ser frem til, at man måske får nogle bedre vilkår i fremtiden. Men ser I også nogle muligheder i udvekslingen, i samarbejder? Man kunne godt forestille sig, at man nogle steder havde større mulighed for at udvikle ting, som så kom til at spille andre steder, eller ?

Jacob Schokking:

To ting. Den ene er svar på det der. Dansehallerne. Det sjove er med de mange kvadratmeter de har derude, at man alligevel møder alle mulige andre danseforestillinger rundt omkring i byen. Så enten er der ikke plads til dem, eller også bliver der danset for meget, hvad ved jeg. Noget andet væsentligt som står i rapporten som vi fra SUS ikke har fremhævet her i dag, er, at udover den her transparens og åbenhed, som vi håber, vi kan generere på det her sted, så har vi tænkt at hægte os på en netværksstruktur - og det er et svar til HC - hvor vi udnytter, hvad der er i forvejen af gode kræfter. V har et halvt aktivt internationalt teaterinstitut, det kunne være meget mere aktivt, meget mere fremme i skoene. De burde gerne bo eller have deres gang i sådan et hus. Københavns Universitet. Alle de der researching som også blev omtalt, og ting der er mere sexy, kunne laves af Københavns Universitet. Der er mange dybe tallerkner, som vi ikke behøver at opfinde. Det vil være meget sjovere at trække mange af de der forskellige institutioner ind. Og få en netværksstruktur. At sørge for at komme frem til at koordinere eller stimulere et større flow, en større dynamik i hele teatermiljøet. Hvis der var en åben scene, så kunne det kunstneriske råd blandt andet beskæftige sig med, at finde de spændende projekter, give dem en workshop eller en scene - være ambassadører eller formidlere. Så er der nogle, der sætter sig ind i det, man ved, hvor man kan finde dem, og de kan tale på vegne af disse projekter. Så taler man også fra et stærkere platformsniveau.

Gritt Uldall-Jessen:

Jeg vil minde om at hvis I har feedback så kan I skrive til feedback@scenekunstnereudenscene.dk.

Og så vil jeg også lige gentage at rapporten er ikke færdig. Det man kan rekvirere, er en forrapport og selve rapporten skrives færdig til d. 1.august.

Hvor den også kan downloades fra vores hjemmeside www.scenekunstnereudenscene.dk

Bjørn Lense-Møller:

Så tror jeg, vi er ved at slutte her og kan runde af. For mig er det helt åbenbart, at dette område for scenekunst befinder sig i en situation, hvor dansen befandt sig for 30-40 år siden. Når jeg nævner det, så kan det lyde frygteligt pessimistisk, men på den anden side, så fik dansen jo først et Dansens Hus, som var et træningslokale og et lokale hvor folk kunne udvikle projekter, koreografier som de havde. Og så fik de senere Dansescenen, som var åben scene i København. Og nu er de så ude på Carlsberg. Og når jeg nævner det, så er det netop for at gøre opmærksom på ikke mindst i politiske kredse, at den succeshistorie ligner den succeshistorie, som dette projekt lægger op til. Nemlig at man får åbnet for at Scenekunstudvalget og alle andre, der vil tage initiativer til at afprøve teaterkunsten, scenekunsten i nye måder, nye former, som blandt andet gør, at når vi taler om, at der er åben kapacitet på de eksisterende teatre, så er det vel at mærke en kapacitet, som tilpasser sig de vilkår de har, men ikke har de frie, de fleksible vilkår, som kan opstå i dette her. Så derfor ligger der, synes jeg, en pression på det politiske system for at tage dette alvorligt, selvom det så må tage noget tid. Men man kan godt groft sige, at der står i teaterloven utallige gange at man ønsker sig udvikling og fornyelse osv. Men det modsiger man, hvis man ikke sikrer sig, at der eksisterer en åben scene kapacitet, som den vi har talt om i dag. Så vil jeg i øvrigt takke, i betragtning af at det har været et opråb, et resultat af, at noget man har haft i hænde i dette miljø tidligere, nu er forsvundet og derfor kan der også være et ret kraftigt oprør inde i det, der ligger her, så vil jeg sige, tak for rystende ro og orden.

(Latter fra sal, Klapsalver)



17.30 Tak for i dag

-COMPANY IN RESIDENCE OG ÅBEN SCENE:

Siden Scenekunstnere uden Scene (SUS) udkom med sin forrapport om mulighederne for en Åben Scene i København, i forbindelse med høringen i juni måned 2001, er der kommet et nyt tiltag fra Kunstrådets Scenekunstudvalg (SKU) og Københavns Teater (KT) som vi i SUS i forbindelse med denne endelige rapport ønsker at kommentere.

Med den 3-årige forsøgsordning "Company in residence", åbnes der for muligheden for at frie grupper med støtte fra SKU kan samarbejde med et af teatrene under KT over en 3 årig periode.

Projektet er beskrevet på

<http://www.kunst.dk/scenekunst/omtilskud/soegtilskud/tilskud/company-in-residence-paa-scenerne-under-koebenhavns-teater/>

Initiativet har været undervejs i nogen tid. Allerede under Uafhængige Scenekunstneres konference i juni 2009 talte man fra officielt hold om "udnyttelse af ledig scenekapacitet". I SUS er vi glade for initiativet, som vil gøre det muligt for nogle enkelte af de frie grupper at tænke mere langsigtet og have husly for en periode. Ud over de praktiske fordele kan det givetvis blive kunstnerisk udviklende og givende for begge parter.

Det er hensigten, af de grupper, som bliver en del af ordningen, skal støttes med 1/3 fra Kunstrådets Scenekunstudvalg og 2/3 af de respektive teatre under Københavns Teater. Altså en form for co-produktion.

Det er beskrevet således på hjemmesiden:

Det ligger til grund for forsøgsordningen, at teatrene bidrager med scener, udstyr og et på forhånd aftalt omfang, teknisk personale, samt evt. administrativ- og markedsføringsmæssig bistand, mens den frie gruppe selv står for eget kunstnerisk personale.

Af budgetskiten skal det fremgå, hvad værtsteatret bidrager med og hvad produktionsbudgettet forventes at være hver sæson. Scenekunstudvalget kan bidrage med 1/3 af produktionsomkostningerne mens Københavns Teater kan bidrage med 2/3.

I SUS har vi dog en række spørgsmål, som vi ønsker afklarede i forbindelse med ordningen, og vi har stillet følgende spørgsmål til SKU og KT:

1. Hvem bliver den formelle "ejer" af de kunstneriske produktioner der bliver produceret på denne måde?
2. Vil de grupper, som har deres egen administration, blive nødt til at opsigte denne og underlægge sig de respektive teatre, eller vil KT og SKU acceptere en fortsat praktisk/økonomisk uafhængighed for den residerende gruppe?
3. I hvor høj grad kan man stadig tale om en "fri gruppe", når produktionerne ligger under et teater under KT? Altså – hvor meget har værtsteatrene ret til at blande sig i den kunstneriske produktion, hvor stor frihed vil den enkelt gruppe have til fortsat at udvikle deres specifikke version af scenekunsten?

4. Hvordan er forholdet til teatrenes respektive resultatkontrakter med KT? Er gæstegrupper også underlagt disse, mere specifikt hvad angår belægningsprocenter og kunstnerisk linie?

5. Er ordningen tænkt som en forsøgsordning med tanke på prolongering efter de tre år? Forestiller man sig, at der ved fortsættelse af ordningen skal skiftes residencies hvert 3.år, eller forestiller man sig at mere permanente samarbejder også kan finde sted?

6. Endelig er der finansieringsgrundlaget, som ovenfor nævnt. Hvis ordningen opfattes sådan, at den residerende produktionsenhed får stillet produktionsfaciliteter til rådighed i et nærmere aftalt omfang, uden beregning, og at dette betragtes som KT's bidrag på to trediedele, vil den residerende produktionsenhed så have fri rådighed over sin "kunstneriske" trediedel, som er bevilliget af SKU?

I hvilket omfang er der tale om konverterede beløb, dvs. et bidrag som ydes i form af prissatte lokaler, faciliteter og personale mv. og hvordan foretages denne prissætning ? Derudover kunne vi ønske afklaring omkring hvordan finansiering hos KT finder sted: Er det en ny pulje under KT? Er det penge fra Gæstespilpuljen? Skal teatrene selv finde midlerne i deres budgetter?

7. Tilsidst ønsker vi at kommentere den korte ansøgningsfrist. Fristen er sat til 1. september 2010, og blev lanceret 1. juli, der er altså kun to måneder for grupperne til at etablere kontakt til et af KT's teatre og udvikle en 3-års plan i samarbejde med teatret, og det vel og mærke henover en sommerferie, hvor de fleste af KT's teatre holder lukket. Det skyldes jo højst sandsynligt at denne ordning har indflydelse på efterårets hoveduddeling, men er ikke desto mindre meget problematisk.

Vi vil i SUS følge udviklingen med stor interesse. Det skal fortsat også understreges, at ordningen kun vil være en løsning for nogle få grupper. Det grundlæggende behov for en åben scene er ikke løst med dette tiltag.

-MULIGE MIDLERTIDIGE LØSNINGER FOR ÅBEN SCENE

Scenekunstnere Uden Scene (SUS) er jo som bekendt på jagt efter en optimal løsning på location til en fremtidig åben scene. Vores vision i rapporten er at bygge nyt, men vi er naturligvis villige til at kigge på alle de muligheder, der måtte byde sig.

SUS ser det ikke som sin primære opgave at lave lappeløsninger fra sæson til sæson, men er interesseret i at medvirke til en stabil midlertidig løsning indtil den nye Åben Scene er etableret.

I den sammenhæng har SUS orienteret sig i forhold til den p.t. forhåndenværende situation i København. August 2010 er der to kulturbygninger i spil som på hver sin måde skal restruktureres: Pumpehuset og Pakhus II.

I det følgende gør SUS rede for de muligheder og umuligheder vi ser i de respektive steder som evt. midlertidige Åben Scene løsninger. Som fremgår ser vi i øjeblikket Pakhus II som det mest egnede alternativ.

PUMPEHUSET

I forsommeren 2010 gik Pumpehuset fallit, og p.t. er der derfor et "open call" for aktører som kunne være interesseret i at drive Pumpehuset videre.

Der er lagt op til, at der kunne foregå andre aktiviteter end musik, og muligheden for at det også kunne inkludere en åben scene, og altså huse nogle frie grupper er også åben.

http://www.kk.dk/Borger/KulturOgFritid/Kulturliv/Musik/Ideoplæg_Pumpehuset.aspx

<http://ibyen.dk/musik/article997258.ece>

Vi har afholdt et møde med en af ansøgerne til stedet, som var meget interesseret i denne mulighed for at supplere koncertstedet med teatervirksomhed, vel og mærke ved siden af husets primære funktion som koncertsted. Som han bemærkede: der er jo som oftest primært koncert torsdag, fredag og lørdag, og det kunne være fint at supplere med aktivitet på de øvrige dage. Hans vision var at man kunne etablere en scene i stue-etagen, som tidligere primært har fungeret som foyer. Men han var også åben overfor at der på visse tidspunkter også var teater i store sal.

Mødet var positivt og konstruktivt, men vi må desværre konkludere at stedet ikke er særligt egnet til at huse teater, i hvert fald ikke så længe det også og primært skal fungere som koncertsted. Vores overvejelser går på følgende:

Scenekunst kræver en anden type scenefaciliteter end koncerter. I Pumpehuset foregår koncerterne på scenepodier der er bygget op, og det vil som regel ikke være særlig brugbart for teaterproduktioner, der kræver et mere stabilt gulv. Muligheden for at fjerne scenepodierne og lade forestillinger spille på gulvet både i foyer og i store sal kunne være en mulighed. Men er tidskrævende.

Sceneproduktioner har typisk brug for at kunne stille scenografi op i god tid og lade den blive stående i en spilleperiode på op til 4 uger, dette vil besværliggøre idéen om, at der skal

foregå koncerter samtidigt. Desværre er scenekunsten ikke ligeså fleksibel med sin brug af rum som koncertvirksomhed, der typisk stilles op og tages ned samme dag. Det ville muligvis kunne fungere for turnerende forestillinger, eksempelvis børneforestillinger, som typisk arbejder med en mindre turnéscenografi, der kan stilles op og tages ned relativt hurtigt. Man kunne også forestille sig Pumpehuset fungere for andre typer gæstespil, internationale gæstespil o.s.v. Men som en åben scene for grupper der producerer stationært i København, er det ikke en brugbar løsning.

Inkludering af Zum Biergarten.

En åbning i forhold til vores betænkeligheder kunne gå på at man inkluderede nabo-bygningen, som tidligere har huset "Zum Biergarten". P.t. er der vistnok planer om at benytte dele af dette byggeri til børnehave/fritidsordning for unge. Men inkluderede man den store sal og evt. De tilstødende sale i nabo bygningen, var der måske en mulighed for at der kunne etableres et scenerum i denne bygning i forbindelse med Pumpehuset, som ganske vist ikke er på størrelse med det vi har beskrevet i rapporten, men muligvis kunne fungere godt for nogle grupper, der spiller mindre forestillinger og derved løse dele af problemet med manglende scenekapacitet.

Det er dog højst sandsynligt en temmelig omkostningsfuld løsning, idet det kræver en del ombygning, der skal etableres opvarmning m.v. Derudover kræver det også etablering af teknik, publikumsopbygning og så videre. Pumpehusets driftsbevilling på 1,2 millioner vil heller ikke på nogen måde kunne dække udgifterne til professionel teaterdrift.

Så vores konklusion er at Pumpehuset ikke i sin nuværende form er nogen løsning for SUS. Vi er derfor heller ikke som organisation ansøgere til stedet.

PAKHUS II

Vi har læst foreningen Pakhus II's langsigtede planer for stedet og de til Københavns Kommune indsendte løsningsmodeller. Desuden har repræsentanter fra SUS primo august afholdt et orienterende møde med formanden for foreningens bestyrelse og stedets daglige leder.

Med udgangspunkt i de i rapporten formulerede scene- og lokalebehov kan man konstatere at Pakhus II ikke udgør et bud på en permanent løsning for Åben Scene.

Foreningen Pakhus II har opstillet 3 finansieringsmodeller, hvoraf model 3 som inddrager hele bygningens areal, vil give plads til et rimeligt antal forestillinger i stedets store sal og i Kedelhusets lille sal. Også foyerfaciliteterne er egnede til teaterformål og til forskellige arrangementer.

De i model 3 foreslåede ekstra lokaler vil i et vist omfang imødekomme behovet for administrations, teknik, prøve og garderoberum. Afhængig af en evt. endelig disponering vil der muligvis også være plads til at udleje kontorlokaler til relevante teatergrupper i en første bestræbelse på at samle et aktivt miljø i sammenhæng med Åben Scene initiativet.

Pakhus II er ikke udstyret med den nødvendige teaterteknik eller publikumsopbygninger mv. der kræves for at fungere som Åben Scene.

Som SUS har angivet i denne rapport er vores vision på det teatertekniske område at oparbejde en bæredygtig og kunstnerisk optimal teknikpakke, som gør Åben Scene til

Danmarks førende kunst/teknik demoscene. Med det høje ambitionsniveau regner vi også med at kunne tiltrække relevante samarbejdspartnere fra industri og fondsverdenen. SUS vil arbejde på at realisere dele af denne vision allerede i denne tidlige fase, afhængig af de finansielle omstændigheder omkring Pakhus I I.

Vi må konstatere at der pt. er en række forhold omkring stedets organisatoriske status og ejer/lejer forhold, som gør at det vil være nødvendig med en grundig dialog mellem Foreningen Pakhus I I, Københavns Kommune og SUS.

Desuden skal der afklares en række forhold omkring etablerings- og driftsfinansiering som skal drøftes mellem Pakhus I I, Københavns Kommune, Statens Kunstråds Scenekunstudvalg, Københavns Teater og SUS.

Selv om Pakhus I I ikke udgør et bud på en varig løsning for Åben Scene problematikken er der dog forudsætninger for, at huset kan udgøre en stabil midlertidig løsning.

Det er bekymrende, at forhandlingssituationen omkring en løsningsmodel for Pakhus I I, foregår under tidspres.

SUS vil opfordre samtlige involverede parter til at afsætte den fornødne tid til at finde den bedst mulige løsning under de givne forhold.

-PLANER FOR DET VIDERE ARBEJDE I SCENEKUNSTNERE UDEN SCENE

Den selvbestaltede komite "Scenekunstnere uden Scene"(SUS) vil arbejde på en langsigtet løsning af behovene for en Åben Scene.

De midlertidige tiltag - først og fremmest NYAVENY, der nu forhåbentlig fungerer frem til 30.6. 2011 - vil varetage nogle af behovene, frem mod en mere varig løsning.

SUS kan ikke umiddelbart se nogle af de forslag, der er blevet bragt frem indtil nu, som en permanent løsning, men er åben for alle forslag og vil gøre sit til at skabe så optimale løsninger som muligt, også indenfor de aktuelle rammer.

Derudover vil SUS afvente resultaterne af "company in residency" ordningen, som i første omgang fungerer i perioden 1.7. 2011- 30.6. 2014, og som kan forventes at supplere mulighederne for projektteatrene og de frie scenekunstners aktiviteter.

SUS ser det som sin opgave:

- at samle det relevante teatermiljø i København omkring Åben Scene initiativet
- at strukturere og konsolidere Åben Scene initiativet
- at udvide og pleje netværket omkring Åben Scene initiativet
- at udvikle den kulturpolitiske dialog omkring Åben Scene med politikere, myndigheder mv.
- at medvirke til at kortlægge det samlede scenebehov i dialog med andre aktører på området, herunder at arbejde for igangsætning af en kvalificeret undersøgelse af det frie scenekunsthelt

Tidsperspektivet for den nærmeste fremtid ser da i store træk ud som følger:

27.9.2010:

Ansøgning til Kunstrådet om penge til organisation og udviklende arbejde for en Åben Scene

Hvis ansøgning imødekommes kan SUS være miljøets stabile samarbejdspartner for de offentlige myndigheder og politikere i arbejdet frem mod etableringen af en Åben Scene i København.

Dec 2010:

Generalforsamling og konstitution for "brugerforsamling"

Efterår 2011:

Ansøgning om at en kommende Åben Scene bliver et Lille Storbyteater under Kbh. Kommune.

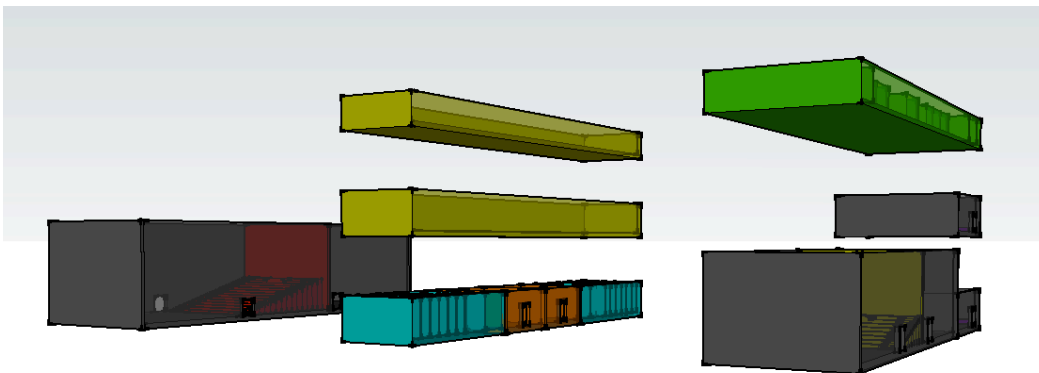
Sideløbende arbejdes der for at en Åben Scene kan blive omhandlet i en revision af Teaterloven og her evt komme på finansloven.

Underskrevet: Erik Pold, Tina Tarpgaard, Line Paulsen, Gritt Uldall-Jessen, Claus Flygare Jacob Schokking, Nina Flagstad, Tove Bornhøft og Charlotte Rindum

Bilag:

**Scenekunstnere uden Scene,
første udkast til rapport vedr. mulighederne for en Åben Scene i
København, til høring 16. juni 2010**

ÅBEN SCENE KØBENHAVN



Indholdsfortegnelse til første udkast til rapport vedr. mulighederne for en Åben Scene i København, til høring 16. juni 2010

	side
- forord	3
- indledning (skrivegruppen)	4
- visioner (skrivegruppen)	5
- kort historisk oversigt (Bjørn Lense Møller)	7
- om spørgeskemaundersøgelsen og dens resultat	10
- programskitse for ny ÅBEN SCENE KØBENHAVN (rumgruppen)	14
- skitse til driftsbudget for ÅBEN SCENE KØBENHAVN	30
- skitse til en ledelsesmodel for ÅBEN SCENE KØBENHAVN	31

Skrivegruppen: Erik Pold, Tina Tarpgaard, Line Paulsen, Gritt Uldall-Jessen, Jette Lund

Rumgruppen: Jacob Schokking, Nina Flagstad, Tove Bornhøft

Redaktionsgruppe: Jacob Schokking, Nina Flagstad, Erik Pold, Gritt Uldall-Jessen, Jette Lund

- Forord:

I nærværende materiale, som er et forarbejde til en egentlig rapport med titlen ÅBEN SCENE KØBENHAVN har Scenekunstnere uden Scenen (SUS) samlet et materiale, der beskriver situationen og understreger nødvendigheden af en åben scene i København. Materialet rummer en konkretisering af planerne og behovene og vil danne udgangspunkt for diskussionerne på den høring, der finder sted i København d. 16. juni 2010. SUS har modtaget støtte fra Københavns Kommunes Scenekunstudvalg til høringen. Rapporten vil udkomme i efteråret 2010.

Materialet kunne ikke være blevet til uden et dedikeret frivilligt arbejde fra en lang række scenekunstnere. SUS takker dem som har skrevet og undersøgt, svaret på spørgeskemaer, diskuteret og korrigeret, samt rent praktisk har medvirket ved organisering og arrangering, bl.a. Claus Flygare, Charlotte Rindom, Tove Bornhøft, Nina Flagstad, Erik Pold, Gritt Uldall-Jessen, Jacob Schokking, Tina Tarpgaard, Line Paulsen, Jørgen Callesen, Helle Haagen og Katrien Verwilt. En særlig tak til Christine Fentz for bidrag og kritisk læsning.

- Indledning

Scenekunstnere uden Scene (SUS) er en selvbestaltet komite af professionelle scenekunstnere, som blev nedsat i november måned 2009 for at arbejde for én sag: et nyt åbent scenekunsthuss i København.

Vi repræsenterer et bredt udsnit af det københavnske teaterliv, organisationer, grupper og enkeltpersoner, der alle er aktivt producerende scenekunstnere i København.

Efter vores læserbrev i Politiken d. 30/12 2009 har der været en del debat rundt omkring i scenekunstmiljøet og i medierne. Problemet med den manglende åbne scene har nu eksisteret længe, nemlig siden den famøse "teaterrokade" i efteråret 2008, hvor teatret Kaleidoskop, som rådede over scenen "K1" (nu TeaterGrob) samt scenen "K2" (den tidligere Kanonhallen) på Østerfælledtorv i København, blev nedlagt til fordel for det nye teater Republique, som blev en del af Københavns Teater.

Derfor kan scenen i Kanonhallen ikke længere fungere som Københavns største åbne scene, sådan som det har været tilfældet igennem en periode på over 20 år.

Trods mange forsøg er problemet ikke blevet løst, det frie felt og en del etablerede projekt-teatre og grupper er stadig "Scenekunstnere uden Scene". Problematikken er blevet diskuteret grundigt i forskellige fora, eksempelvis afholdt foreningen Uafhængige Scenekunstnere (US) i juni måned 2009 en stor international conference med titlen "Creating Conditions", som har ført til udgivelse af "Rå Hvidbog", som kan downloades fra nettet:

www.scenekunstnere.dk.

I nærværende rapport vil vi forsøge at belyse behovet for et sådant scenekunsthuss ved hjælp af en spørgeskemaundersøgelse. Vi vil komme med konkrete forslag til strukturen, indholdet, udformningen og placeringen af et sådant hus, vi vil sætte skub i debatten og komme med yderligere perspektiver som et supplement til de oplysninger, der foreligger i US' "Rå Hvidbog".

Tag ikke fejl: SUS giver ikke op før denne stærkt tiltrængte nye åbne scene er en realitet, og vi mener kun, at det kan gå for langsomt. Dette er et opråb til politikere både på kommunalt plan og på statsligt plan, samt til tilskudsgivere og institutioner i det Københavnske scenekunstmiljø:

Tiden er inde.

- Visioner

Komiteen Scenekunstnere uden Scene mener, at der er et stort og presserende behov for et åbent scenekunsthushus i København: Et sted, hvor scenekunsten kan udfolde sig frit uden resultatkontrakter og fastlagte kunstneriske profiler dikteret ovenfra.

Konkret forestiller vi os et scenekunsthushus med flere scenerum, som giver mulighed for at huse både små og store scenekunstproduktioner. Med åbent menes der, at scenen er et spillested uden deciderede egenproduktioner; scenen har som sit primære formål at huse professionelle enkeltprojekter, støttet af Kunstrådets Scenekunstudvalg eller af andre bevilligende myndigheder. Det skal være et hus, som engagerer sig i at præsentere projektteatrene og den ikke-institutionelle - frie - scenekunst i København - til gavn for publikum såvel som for scenekunstmiljøet selv.

I scenekunsthushuset skal scenekunstnere gennem deres forestillinger kunne vise og få styrket deres egen selvstændige kunstneriske profil. Der skal tages udgangspunkt i scenekunstnerens værk og ikke i institutionens behov. Der skal være rum til at eksperimentere med produktionsform, indhold og sceneteknik, interaktion og publikumskontakt, samt med samarbejdsformer og arbejdsmetoder..

Det er denne kunstneriske mangfoldighed på scenekunstnerens egne præmisser, som vil opbygge den kunstneriske profil for stedet, og samtidig oparbejde en kontekst, der virker befordrende for scenekunstnerens arbejde og scenekunstens udvikling.

Derudover skal der være mulighed for residencies til enkelte grupper eller kunstnere, internationale gæstespil og co-produktioner, så stedet på denne måde kan være et mødested for scenekunstnere og publikum, og for scenekunstnere indbyrdes.

Vi forestiller os dette åbne scenekunsthushus ledet af et kunstnerisk råd på 3-5 personer. Medlemmerne af det kunstneriske råd sidder i en periode på 3 år, men udskiftes løbende, så der hele tiden er balance mellem erfaring, kontinuitet og nytænkning. Denne udskiftning skal sikre, at der er lydhørhed overfor og plads til nye kunstneriske tendenser.

Til scenekunsthushuset skal knyttes forskellige funktioner fx et projektkontor (jvf. forsøg på Caféteatret og Projektcentret i Dansehallerne) med mulighed for projektstøttevejledning, dramaturgisk bistand, PRbistand, samt bistand til revision og dokumentation.

Vi forestiller os en model med "satelitter", hvor den åbne scene har tilknytning til en række andre, selvstændige enheder som fx Teatervidenskab på Københavns Universitet, for dokumentation, til Scenekunstudvalgets mentorordning for projektstøttevejledning, og til Københavns internationale Teater (KIT) vedrørende internationale gæstespil.

Derudover skal huset kunne stille teknik og teknikerbistand til rådighed, understøtte PR, samt opbygge kontakt til en række konsulenter og specialister, som kan indgå efter behov.

Vi ønsker at tage begrebet "åben scene" alvorligt. Det er derfor vigtigt at der er transparens omkring kunstneriske linjer, målsætninger, beslutninger og økonomi.

Det betyder, at alle referater og beslutninger herom, strategier etc. vil være offentligt tilgængelige på nettet.

Den åbne scene skal være et levende sted, hvor scenekunstnere udveksler viden og erfaringer, hvor der er basis for scenekunstnerisk forskning og formidling af denne, både

overfor scenekunstnerne selv og overfor deres publikum. Scenekunsthuset skal i den sammenhæng implementere open source-strategier, i det omfang, det er muligt.

Visionen om Københavns nye åbne scenekunsthus er ikke en genoplivning af gamle modeller for åbne scener. Det er vores ønske at tænke visionært og fremadrettet!

“Scenekunstnere uden Scene” er ikke modstander af de etablerede scener og deres scene-kunst. Vi er glade for hver krone, som kommer scenekunsten til gode. Men vi vil kæmpe for, at vi også i fremtiden har enkeltprojekter og ikke-institutionelle - frie - scenekunstnere i det danske scenekunstlandskab.

Der er brug for en tidssvarende opfattelse af scenekunstmrådet, som svarer til den reelle udvikling indenfor scenekunsten. Kulturpolitisk bør det professionelle frie felt løftes ud af den misforståede position som ”underskov” eller ”vækstlag”, og sidestilles med det øvrige scenekunstudbud. Det frie felt skal synliggøres og tildeles passende og tidssvarende produktionsrammer.

I den aktuelle situation vil vi frem for alt arbejde for, at de grupper og kunstnere, der eksisterer lige nu, får et spillested i hovedstadsområdet, som sætter fokus på netop dette miljø. Et sted som kan huse den fremtid, som vi endnu ikke ved hvordan vil tegne sig. Det handler om at sikre, at København også i fremtiden kan være med på landkortet over byer i Europa med en stærk og progressiv scenekunst.

- Kort historisk oversigt ved Bjørn Lense Møller

Dette notat behandler stort set kun huse/scener, som har været defineret som åbne for performative projekter, uden egenproduktion, og som har været rå, fleksible rum med muligheder for at etablere utraditionelle relationer mellem spilleområde og publikum.

Første linjes "stort set" refererer til det faktuelle, at åbne scener har bevæget sig ud i en mindre eller større, indtil det dominerende egenproduktion, ligesom producerende teatre, fx Rialto, er gået den modsatte vej og hovedsageligt er blevet åbne scener, i hvert fald for en periode.

Notatet opregner ikke de mange stationære teatre, der ved udlejning/udlån/forskellige former for co-produktion udnytter overskudskapacitet til at opretholde et større tilbud til sit publikum end deres egne budgetter tillader. Tilbud, der som oftest vælges ud fra overensstemmelse med teatrets egen repertoireprofil, hvilket der ikke er noget i vejen med, når det tjener begge parter interesse. Men det giver en begrænset åbenhed.

Saltlageret.

Københavns Kommune stillede 1976 dette rum til rådighed for rytmisk musik og eksperimenterende teater. Det opfyldte mht. størrelse, fleksibilitet og råhed tidens teaters og dets publikums ønsker om en ny atmosfære omkring teater. Her opsøgte endog Det kongelige Teater 1984 med forestillingen *Trafford Tanzi* et nyt ungdommeligt publikum i omgivelser, det først selv fik med lejemålet af Turbinehallerne 1997-2008, og derpå mistede. Da Københavns Kommune lukkede Saltlageret 1987 for at give plads til Planetariet, og efter protester fra brugerne som erstatning pegede på Pumpehuset, sagde teatret nej til tilbuddet med henvisning til rummets uanvendelige format og nogle erfarede vanskeligheder med at forene teatrets og koncertlivets arbejdsrytmer.

Københavneren.

Den tidligere biograf på Nørrebrogade åbnede 1983 som åben scene for teatergrupper og børneteatre, der i en række tilfælde udviklede sig til co-produktioner mellem huset og gæste-spillende grupper. Teatret aktivtets faldt både kvantitativt og kvalitativt for efterhånden at gå i stå, indtil det 1994 genåbnede som Kaleidoskop, der blev drevet med en blanding af egenproduktion, co-produktioner og åben scenevirksomhed. Dette fortsatte efter teatret januar 2006 overtog Kanonhallen, som blev drevet sammen med teatret på Nørrebrogade som henholdsvis K 2 og K 1 indtil 2009.

Kanonhallen.

Københavns Internationale Teater (KIT) havde med sin aktivitet inklusive tilløbet 1978-80 været særdeles aktiv med at oplede mulige rum for performanceaktivitet i hovedstadsområdet. Det var således KIT med Trevor Davies, der efter Saltlagerets lukning fandt frem til Kanonhallen 1990. Aktiviteterne begyndte i "Kanteltet", der blev rejst lige ved siden af Kanonhallen, mens den blev klargjort til åbning 1991, og fortsat var til rådighed en sæson mere. Stedet blev bestemt til brug for frie og uafhængige danske grupper og internationale gæstespil og festivaler primært inden for avantgardeteater.

Med dette formål fortsatte aktiviteterne til 2005, hvorefter stedet fra januar 2006 til og med sæson 2008/09 blev overdraget til Kaleidoskop som spillested og åben scene. 2009 oprettede Københavns Teater teatret Republique som eksperimenterende og internationalt orienteret scene til afløsning for Camp X. Teatret Republique fik rådighed over både K 2 og Dansescenen, Københavns to bedste åbne scener mht. arkitektur, størrelse, tekniske faciliteter og beliggenhed.

Dansescenen.

Den ny og moderne dans fik 1986 oprettet Dansens Hus som trænings-, udviklings- og produktionscenter og i 1993 åbnedes Dansescenen af Københavns Kommune vis à vis Kanonhallen som åben scene for moderne dans, efterhånden med en vis egenproduktion. Dansescenen flyttede foråret 2009 til det ny dansecenter, Dansehallerne, i Carlsbergs tidligere bryggeri i Valby.

Rialtoteatret.

Intimteater, der åbnede 1981 som Københavns mest moderne og fleksible teatterum og blev drevet som avantgardescene af Den storkøbenhavnske Landsdelsscene indtil 1991, hvorefter det overgik til landsdelsscenens afløser, Det storkøbenhavnske Teaterfællesskab som åben scene, dog fra 1992 med en vis efterhånden voksende egenproduktion. 2007 indgik det i Københavns Teater som den ene af Camp Xs to scener, men efter dette teaters nedlæggelse blev det 2009 overdraget til Nørrebro Teater som annekscene med navnet, Frederiksberg-scenen.

Pakhus 11.

Huset, der drives af en forening i lejede lokaler, har siden 1994 fungeret som åben scene for teater og koncerter, men i øvrigt for en række aktiviteter, der lejer sig ind i lokalerne. Foreningen modtager et mindre, årligt driftstilskud fra Københavns Kommune på basis af en fremsendt aktivitetsplan over planlagte kulturelle projekter. Huset har stort set intet teknisk udstyr og er derfor forholdsvis dyrt at montere til teaterproduktioner.

Entré Scenen.

I forlængelse af en række Next Stop projekter oprettet 1991 i Århus som åben scene for ny, national og international scenekunst og performance.

2005 oprettedes det selvstændige projekt "Laboratoriet", som et forum for professionel dansk og international scenekunst til gennem seminarer og eksperimenter at udvikle scenekunsten. Samme år blev huset en del af Junge-Hunde festivalnetværket, som styres derfra siden 2006.

Entré Scenen flytter 2011 eller 2012 til det kommende produktionscenter, Godsbanen i Århus, hvor den vil få råderet over stedets store scene og et studie.

Brolin-Tani/Gran/Archauz.

Teater for ny dans i Århus, der også fungerer som gæstespilscene for dans. Oprettet 1992 for Marie Brolin-Tani's danseteater og fra 2001-07 drevet af Palle Granhøj som det lille storbyteater Gran – Teater for Dans parallelt med kompagniet Granhøj Dans. 2007-10 under Jens Bjerregårds ledelse omdøbt til Koreografisk Center Archauz som hjemsted for hans eget kompagni, Mancopy. Stedet har altid haft en substantiel egenproduktion.

I skrivende stund er Archauz fremtid som spillested desværre uvis.

Teater Katapult.

Stiftet 1995 i Århus og fra 2002 i Rosengade en del af Byens Åbne Scene. Samme år oprettedes Dramatisk Fertilitetsklubb til udvikling af ny dansk dramatik, som grundlag for teatrets egenproduktion. 2006 ophørte Århus Kommunes 3-årige basistilskud til virksomheden, men i 2008 fik Katapult på ny tilskud som åben scene for professionel og semiprofessionel scenekunst, og det er fra 2009 igen på kommunens kulturbudget, samtidig med en 4-årig aftale om statstilskud via regional aftale mellem Kulturregion Århus og Kulturministeriet.

Ovenstående korte oversigt over åben scenekapacitet i DK tegner en, til det fatale, faldende kurve, som især gør det påtrængende at finde en løsning i en bygning i hovedstaden med et - to scenerum, der med hensyn til størrelse, fleksibilitet, atmosfære kan sikre den fortsatte udvikling af scene-kunsten i DK. Åbenheden skal sikres ved, at ledelsen af et sådant hus ikke tillægges kompetence til at gennemføre egenproduktioner.

Juni 2010 – BLM.

- Om spørgeskemaundersøgelsen og dens resultater

Der er 31 besvarelser ud af ca. 60 udsendte. Ikke alle har svaret på alle spørgsmål, og nogle spørgsmål er misforstået - derfor er der afvigelser. Men de nedenstående konklusioner kan drages med nogenlunde sikkerhed.

De 31, der har svaret, har 377 produktioner bag sig, heraf har ca. halvdelen været på turne i DK henholdsvis i udlandet. Kun 7 har ikke turneret i udlandet. 15 samarbejder med udenlandske huse - 10 er prisbelønnede i en eller anden form med i alt 16 priser/nomineringer

De har i alt søgt 101 projekter i de seneste tre år, og fået bevilliget de 84, kun 28 har været fuldfinancierede. Der har været omkring 388 personer på lønningslisten.

Den ældste produktionsenhed er fra 1985, de nyeste fra 2009, (hver 3), den største gruppe er omkring 10 år.

Kun 2 angiver under 5 års erfaring, 9 angiver et gennemsnit mellem 5 og 10 års erfaring, 16 angiver over 10 år.

Kun tre angiver at have egne prøvelokaler - 2 eller 3 flytninger i et prøveforløb er ikke ualmindelige, 2 produktioner har måttet flytte 5 gange i prøveforløbet.

Kun halvdelen havde aftale om spillelokale på forhånd, kun halvdelen kunne få den ønskede spilleperiode.

Kun een af dem, der har besvaret spørgeskemaet angiver ingen interesse i Åben Scene. Med hensyn til aktiviteter og muligheder, som de ønsker af den åbne scene, anses muligheden for festivals og andre platforme som det væsentligste. Derefter kommer teknisk personale, og Cafe og mødested. Flere har desuden angivet muligheden for hjælp til PR som et stort ønske.

-Synspunkter fra spørgeskemaundersøgelsen

1. Også den del af scenekunsten som arbejder steds-specifikt eller i alternative rum, vil kunne drage nytte af en Åben Scene, hvis den bliver taget alvorligt. Dvs. at den skal have produktionsfaciliteter og gode muligheder for møder både nationalt og internationalt. Det skal være et forum hvor man kan støtte hinanden, undersøge metoder og dele erfaringer, kontakter og publikum

2. Der er ikke brug for endnu en scene til "NY DANSK DRAMATIK" osv. Det løser ikke mine problemer.

3. Jeg drømmer om at et kommende hus tænkes i tæt samarbejde med samtidskunsten og dens institutioner, fordi disse er langt mere internationalt orienterede.

4.Vi anser det som et stort problem at der ikke er hverken spillesteder eller prøvefaciliteter til rådighed i København

5. Af de 14 produktioner jeg har bag mig er de 10 støttede af SKU. De sidste par år har jeg hver gang skullet ud og lede efter et nyt spillested.

6.Jeg savner et sted, som PR-mæssigt er indstillet på at sælge billetter til den form for scenekunst, vi producerer: Performance/Live Art/Cross Over. Jeg savner scene/lokaler/faciliteter vi må bruge, nat som dag. Hvor vi kan udvikle, øve, bygge scenografi, kostumer, teknik, lys, udstyr. Med administrationsfaciliteter (kopimaskine, internet, kontormiljø) Et livligt miljø for netværk, faglig sparring, fordybelse og eksperimenterende kunstaktiviteter. Cafemiljø med mere festligt orienterede aktiviteter. Et dedikeret PRteam. Et engageret team som yder kunstnerne teknisk assistance, et hus for residencies, internationale aktiviteter som festivaler, workshops og research.

7.Det er overordentligt vigtigt for vore produktionsenheder at der er spillesteder, hvor man kan få lov at lægge sin egen stil for produktionen i alle aspekter fra start til slut ...

8.Der behøves flere små, billige scener til de frie grupper.

9.Savner et hus hvor den kunstneriske ledelse har en mening og kan tilbyde sparring.

10.Et nyt produktionssted/spillested skal medtænke gæstelejlighed(er) til udenlandske kunstnere/samarbejdspartnere.

11.Som teater med projektstøtte ville det være fantastisk med et spillested, der havde ressourcer til at gå ind i produktion og PR.

12.Udbyttet af research/laboratorie-arbejde/for-projektering op til en produktion kan ikke overvurderes, men mulighederne for at arbejde med en research-periode i Danmark er stærkt begrænsede. En ny åben scene kunne være et godt forum til at kuratere sådanne forløb parallelt med funktionen som scene.

13. Det er vigtigt at den frie scenekunst fortsat "blander sig" med den institutionaliserede og omvendt, sådan at frie produktioner fortsat (eller rettere: gerne i langt højere grad) kan ses på de eksisterende/etablerede scener og teatre, og ikke er henvist til alene sin egen scene, hvor de etablerede teatres publikummer aldrig kommer, og som lynhurtigt kunne blive stemplet som smalt, eksperimenterende, underground eller andre "farlige", kedelige eller misvisende labels. En ny åben scene skulle helst ikke - selv om det ville være ufrivilligt, afstedkomme en (endnu større) opsplittning i dansk scenekunst mellem "frit" versus "etableret".

14. En åben scene skal også være et produktionshus! Et hus der kan understøtte alle opgaver vedr. en produktion, hvor et kompagni kan gå hen og bare arbejde kunstnerisk. Man kan jo altid sige nej til hjælp, hvis man hellere vil klare det selv.

15. En åben scene skal kunne huse al scenekunst. DVS. også være stort nok og have mulighed for at kunne have f. eks. luftakrobatik. Et rum uden fast publikumsopbygning. Hvor der kan boltes ting fast. Basically, gode gamle Kanonhallen med et par meter højere til loftet.

16. Siden 2007 har vi ikke spillet stationært i København, bl.a. på grund af vanskelighederne ved at finde et spillested. Vi har af samme grund mange ophobede planer, som umiddelbart bliver svære at realisere.

-Visioner fra spørgeskemaundersøgelsen

1. Vi fortsætter med at skabe de internationale samarbejder som vores produktionsenhed bygger på. Vi udvider det med partnere udenfor Europas grænser.

2. Vi vil arbejde i krydsfeltet mellem scenekunst og samtidskunst. Vi vil arbejde på at etablere internationale samarbejder, primært i Tyskland.

3. Vi vil prøve at finde samarbejdspartnere inden for den innovative del af erhvervslivet, ellers skal der bruges for meget tid på fundraising.

4. Vi vil videreudvikle ny international dramatik med musik og udvikle brugen af electro-akustisk lyd og video i stadig nye former. Vi vil være et internationalt laboratorium for performance og installation. Vi vil udvikle og lancere en digital platform "toolbox og research platform" for performing arts.

5. Vi vil videreudvikle vores performance i krydsfeltet mellem koncert, club, performance, visual arts, new audience og sende den på international turne. Vi satser på at søge internationale residencies for research og udvikling af nyt materiale.

6. Tre nye barok- og tidligere operaer er på vej - 2010-2012.

7. Vi vil turnere internationalt med eksisterende forestilling. Vi forventer svensk samarbejde i 2010. Vi har planer om at etablere os mere i Sverige.

8. Vi har turnerende forestillinger og to planlagte nye, en kortfilm og så forhåbentlig støtte til endnu en produktion.

9. Vi ønsker at etablere en base/kontorfællesskab med andre "ligesindede".

10. Vi har planer om at arbejde mere i det offentlige rum, med gratis "salsleje" og alternative spillesteder.

11. Vi arbejder på at skabe et internationalt netværk for scenekunst og digital teknologi.

12. Vi arbejder på at arrangere en konference og en workshop om scenekunst og digital teknologi i DK i 2013.

13. Vi vil udbygge vores internationale netværk med henblik på flere gæstespilsmuligheder og særligt coproduktionsmuligheder.

14. Vi ønsker at konsolidere og udbygge vores nationale og internationale (turné-) netværk, og håber på et tidspunkt at kunne ansætte en administrativ medarbejder til koordinering af turné samt til at forestå den daglige administration. Denne medarbejder kunne vi gerne dele med en til to andre produktionsenheder.

15. Vi vil forsøge at have minimum een ny produktion årligt, og at få vores forestillinger ud på turné nationalt og internationalt.

16. Vi vil udbygge et stærkere undervisningsnetværk både nationalt og internationalt. - at skabe et vedvarende undervisningsprogram for ugandiske gadebørn og professionelle skuespillere i Østafrika.

17. Vi vil skabe mere procesbetonede produktioner. Mere direkte og samtidskommenterende produktioner på alternative steder som ikke forholder sig til etablerede institutioner og billetpriser. Planen er yderligere at udarbejde projekter mellem Danmark, Tyskland og Frankrig. Vi har pt. 4 konkrete internationale projekter.

18. Finde en måde at betale vores producent fuld tid, så vi kan koncentrere os om at lave kunst og ikke kontorarbejde. Finde et eget studie. Finde ressourcer til at skabe de forestillinger der føles nødvendige. Finde interessante co-producenter.

19. Gøre det ligeså normalt for publikum at se nycirkus og fysisk teater som enhver anden scenekunst.

20. Vi kunne også meget godt tænke os at få skabt større synlighed i pressen/ medierne omkring den frie scenekunst, i allerhøjeste grad for den frie scenekunst som ikke er baseret i København.

Programskitse for ny
ÅBEN SCENE KØBENHAVN
- rum & teknik

INTRODUKTION

Scenekunstnerne Uden Scene (SUS) har nedsat en rumgruppe, som har beskæftiget sig med at formulere de optimale rumlige og tekniske forhold for publikum og kunstnere på en ny Åben Scene.

Denne nedenstående skitsering af det tekniske program og specifikation af volumenopdelingen er tænkt som inspiration for planlægningen af Københavns Åbne Scene.

PLACERING

En vigtig forudsætning for en Åben Scene er den rigtige placering i byen. Scenen skal være i nærkontakt med sit publikum og samtidig fungere som samlingssted for det uafhængige scenekunstneriske miljø. For at undgå en lang og kostbar branding-fase bør den nye Åben Scene ligge i en af de kulturdynamiske områder i byen. Her tænkes f.eks. på Kødbyen eller evt. Carlsberg området.

NYT ELLER GAMMELT

Den gængse model for oprettelse af åbne scener har hidtil været at indrette sig i mere eller mindre egnede faciliteter i forhåndenværende ældre bygninger. I tidens løb har de uafhængige scenekunstnere i København således præsenteret sig på så forskellige steder som Saltlageret, B&W hallerne, Kanonhallen og Pakhus II.

De gamle industrielle bygninger har en særegen rå æstetik og atmosfære, men de medfører også en hel del praktiske og kunstneriske begrænsninger, for slet ikke at tale om de uøkonomiske og klimafjendtlige opvarmningsproblemer.

Når vi i dette forslag også vil inddrage muligheden for at bygge nyt, er det ikke ud fra tanken om at rejse endnu et kulturpalads til en astronomisk byggesum. Vort mål er derimod at skabe den enklest tænkelige ramme, som indeholder de fornødne rumvolumener og tekniske faciliteter bag en optimeret klimaskærm.

Byggeteknisk er der tale om typen industrielt halbyggeri, som indvendigt kan tilpasses de eventuelt med tiden ændrende behov. En art magisk box, hvis ydre flader kan animeres med de samme tekniske midler som scenekunsten betjener sig af i de indvendige rum, lys, dekoration, video m.m.

I forbindelse med valget mellem nyt eller eksisterende byggeri er det vigtigt at inddrage de senere driftsudgifter. Rumgruppen anbefaler derfor at driftsbudgetteringen af den nye Åben Scene tages med i diskussionen om investeringsproblematikken.

Fordi valget mellem nyt eller gammelt er afhængigt af flere faktorer, har rumgruppen valgt at koncentrere sig om de rumlige behov, som efterfølgende vil kunne tilpasses en given lokalitet eller byggegrund.

NYT PÅ ET GAMMELT STED

Den Grå Kødby, ud mod Halmtorvet ville være en optimal placering for et evt. nybyggeri (Slagtehusgade 4).

For enden af den ikke fredede zone mellem den Brune og den Hvide Kødby, kunne den nye Åbne Scene sammen med Husets Teater og Warehouse 9 danne et dynamisk teater miljø. Samtidigt vil denne placering få den Grå Kødby til at udvikle sig til en sammenhængende kulturakse, fra B&U kulturinitiativerne i den ene ende til professionelle teateraktiviteter i den anden.

RUMBEHOV

Den nye scene er tænkt som supplement til det eksisterende teatermiljø og skal først og fremmest huse de frie scenekunstneres produktioner fra København, samt gæstespil fra det øvrige Danmark og udland.

Scenekapaciteten er derfor baseret på de eksisterende rumbehov i miljøet, med den nødvendige indbyggede fremtidssikring.

For at sikre et produktionsflow og samtidigt at imødekomme behovet for den nødvendige projektudvikling og prøvetid foreslår vi en kompakt men fleksibel salsopdeling.

STOR & LILLE SAL

For at opfylde de elementære scenekunstneriske krav har vi valgt to bredt anvendelige salstørrelser i såkaldt blackbox format: En stor sal med plads til ca. 288 personer og en lille sal med plads til ca. 134 personer.

For at optimere udnyttelsen af salskapaciteten til både forestillinger og prøvearbejde, foreslås en vendbar publikumsopstilling, baseret på en allerede eksisterende podium teknologi.

En sådan rumlig fleksibilitet gør det muligt at spille forestillinger om aftenen i den ene ende af salen, mens der prøves om dagen i fuld størrelse i den anden ende. Efterfølgende vendes publikums opstillingen mekanisk, hvorved den modsatte salsopstilling udnyttes på tilsvarende måde. På denne måde udgør et samlet *halvanden* salsareal det som ellers ville kræve to hele sale med hver sin publikums opbygning. Samtidigt giver denne løsning næsten ingen ophold i udbuddet til publikum, og forestillingerne udvikles på scenen i stedet for at der spildes tid og ressourcer på at jage prøvefaciliteter.

ØVRIGE RUM

I forbindelse med mindre præsentationer, performances, seminarer, workshops og andre scenelaboratorieaktiviteter er der planlagt to workshoplokaler. Disse lokaler er udstyret med basisrig og de fornødne tekniske opkoblingsmuligheder.

Desuden er der taget højde for et elementært værkstedsrum, et opbevarings og serviceringslokale for teknikken samt et kostumeplejerum med vaske og tørreudstyr.

Der foreslås to garderober for de medvirkende, med tilhørende toilet, bruserum og fælles opholdsområde.

Der bliver ikke brug for større opbevarings og værkstedsfaciliteter, fordi stedet skal fungere på ren ind-og-ud basis for de enkelte projekter.

ADMINISTRATIONSLOKALER mm.

Med en fast basis besætning af f.eks. fire medarbejdere og en daglig ledelse, i forbindelse med koordinering af lokalebooking, PR aktiviteter, teknik og vedligeholdelse, bliver der brug for et mindre, åbent kontorlandskab.

For at facilitere de igangværende projekter skal der indrettes 6 mindre produktionsrum, med opkoblingsmulighed for kontorudstyr, samt et fælles mødelokale for ca. 20 personer.

Yderlige foreslås overnatningsmuligheder med bad, som kan udlejes til besøgende kunstnere. For at samle en del af det engagerede kunstneriske miljø, foreslår vi også ca. seks kontorlokaler til udlejning til teatergrupper og organisationer. Det vil befordre synergien i miljøet og kan ledsages af omkostningsbesparende deling af tekniske ressourcer og personale.

PUBLIKUMSRUM

Der er behov for fællesarealer for publikum, som både løser husets indre logistik, og giver de nødvendige opholdsrum, toiletfaciliteter, samt imødekommer brandtekniske krav til adgangsforhold og flugtveje. Desuden er der brug for cafe/bar faciliteter, som kan servicere publikum og benyttes til forskellige arrangementer.

I rumdispositionen har vi valgt blot at angive en specifikation af bruttoareal, fordi sådanne arealer typisk defineres ud fra de øvrige rumopdelinger og ud fra placeringen af bygningen i forhold til det omkringliggende offentlige rum.

TEKNISK VISION

Uafhængigt af om den nye Åben Scene etableres som nybyggeri eller indrettes i eksisterende lokaler, vil den nødvendige sceneteknik udgøre en betydelig investeringspost. Her tænkes først og fremmest på den kostbare belysningsteknik.

I stedet for at finde frem til den lige akkurat realiserbare konservative teknikpakke, foreslår vi at man satser på de *højteknologiske* og *bæredygtige* løsninger. Det vil sige at den forældede belysningsteknik med sit enorme energiforbrug og ventilationskrævende varme-emission, erstattes med den nyeste LED teknologi.

LED belysning er både præget af et meget lavt energiforbrug, samt lav varme-emission. Takket være den fleksible lysfarvningsteknologi har LED et stort kunstnerisk potentiale. Efterhånden kan samtlige belysnings udfordringer indenfor scenekunsten løses med de nyudviklede professionelle LED armaturer, samtidig med at helt nye kreative muligheder byder sig til.

Den nye Åben Scene, med sin store variation af scenekunstneriske udtryksformer, vil være den oplagte *Demoscene* for denne nye belysningsteknologi.

En sådan satsning vil åbne op for helt anderledes samarbejdsformer med såvel relevante industrisegmenter, som med forskellige ministerielle og institutionelle innovations initiativer, tekniske og kunstneriske uddannelses institutioner m.m.

Selve finansieringsgrundlaget vil på denne måde være meget bredere end det, som den offentlige tilkudsramme i øvrigt ville kunne give adgang til. Et samarbejde med eksterne interesserede partnere giver desuden muligheden for en løbende opgradering og udbygning af det tekniske udstyr.

Den frie scenekunst har i løbet af de sidste 20 år bidraget med væsentlige fornyelser af det scenekunstneriske sprog. I et bæredygtigt indrettet hus med tidssvarende tekniske løsninger vil den kunne stå for det næste tigerspring ind i scenekunstens fremtid.

Beskrivelse af

BYGNINGSKROP

Nedenstående er en ide- og rum beskrivelse, ikke en projektbeskrivelse af ÅBEN SCENE KØBENHAVN

Der er derfor ikke vist præcise beskrivelser af detaljer, men i stedet en række nødvendige funktioner vist som bygningskroppe/volumener.

Alle etageadskillelser er sat til 0,6m

Større skillevægge er sat til 0,3m

Mindre skillevægge er sat til 0,15m

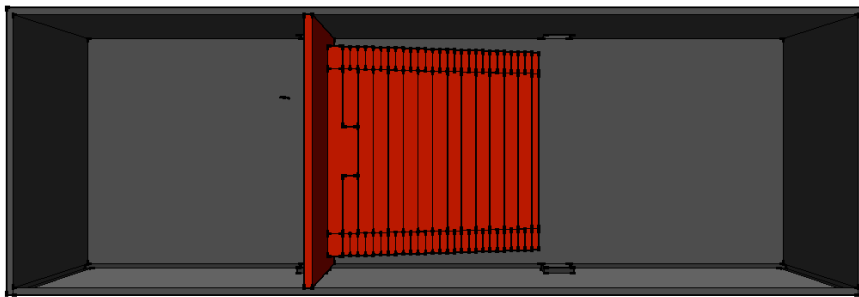
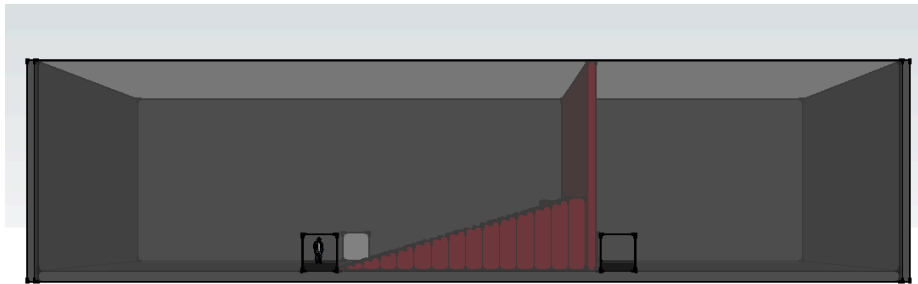
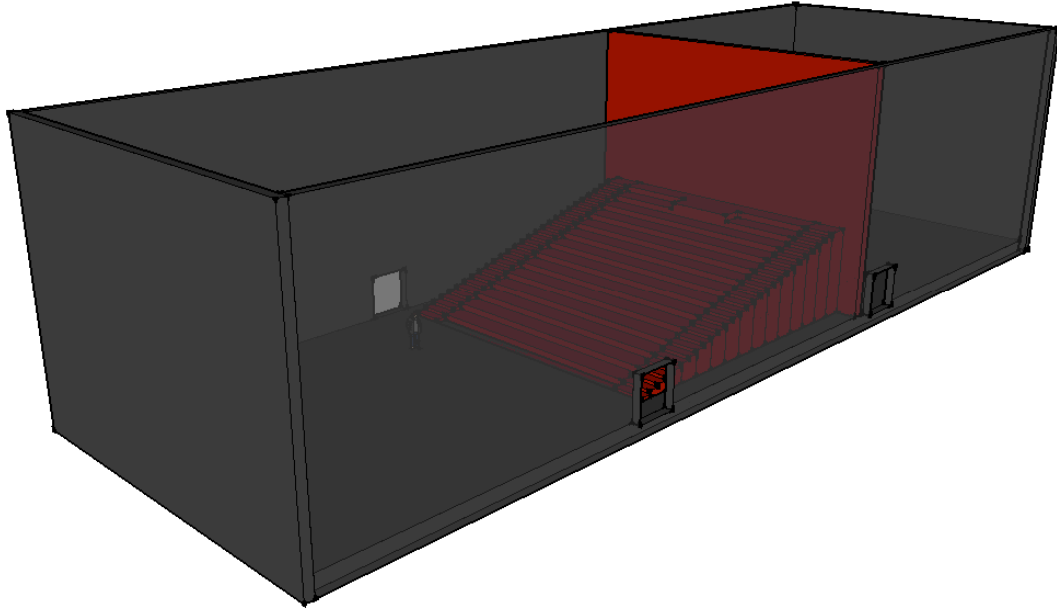
Til sidst er disse bygningskroppe, stablet oven på hinanden i et forsøg på at forstå den totale volumen.

Tilskuerpodierne er konstrueret til at kunne vendes, det betyder at man kan bygge og prøve i 1:1 fra første prøvedag, samtidig med at der spilles i modsatte ende.

Disse fleksible tilskuerpodier åbner også mulighed for at opdele både STORE OG LILLE SCENE i forskellige størrelser.

Publikumsfaciliteterne er ikke nøjere beskrevet, men de forudsættes arealmæssigt at indeholde billetsalg, café, toiletter, garderobe plus personalefaciliteter som garderobeskabe, personalekøkken eller kantinedrift.

Indhold af ÅBEN SCENE KØBENHAVN:



STOR SCENE/I:I PRØVESAL

Total størrelse:

højde 12m
bredde 16m
længde 49,4m

Scenestørrelse:

højde 12m
bredde 16m
dybde 16,2m

2m gangareal mellem scene og publikumsblok

Publikumsblok:

(Rød farve)
Total størrelse:
bredde 14m
dybde 14,5m
stigning 0,3m

En række til 20 personer måler
bredde 11m
dybde 1m

række 1-13	á 20 personer
<u>række 14-15</u>	<u>á 14 personer</u>
I alt	288 personer

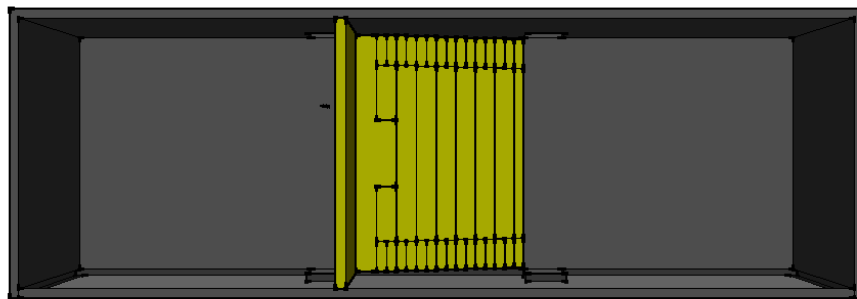
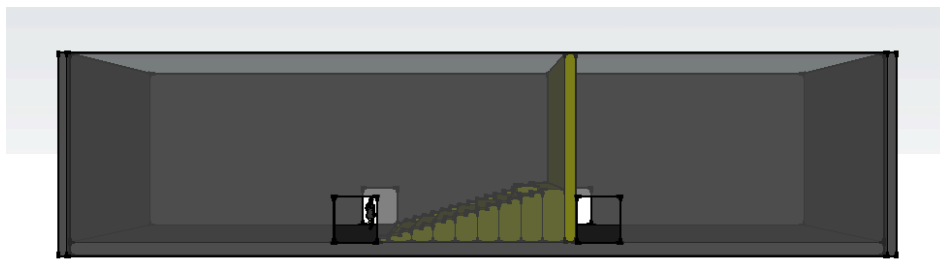
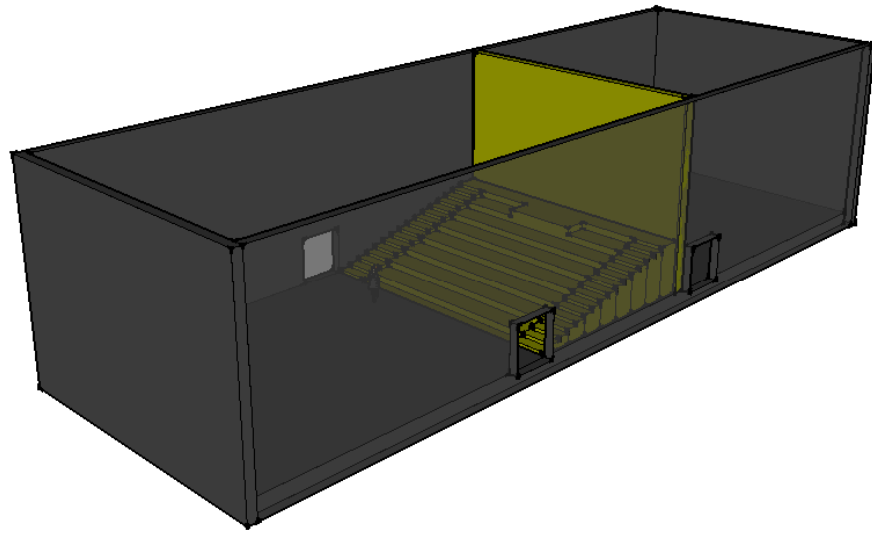
Trapper:
bredde 1,5m

Teknikpodie:

bredde 3,3m
dybde 2m

Lydvæg:

bredde 16m
dybde 0,5m



LILLE SCENE/I:I PRØVESAL

Total størrelse:

højde 8,8m
bredde 12m
længde 37m

Scenestørrelse:

højde 8,8m
bredde 16m
dybde 16m

2m gangareal mellem scene og publikumsblok

Publikumsblok:

(Gul farve)

Total størrelse:

bredde 11,8m
dybde 9,8m
stigning 0,3m

En række til 16 personer måler

bredde 8,8m
dybde 1m

Trapper:

bredde 1,5m

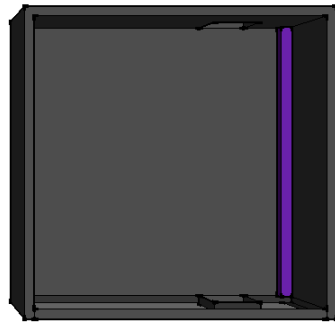
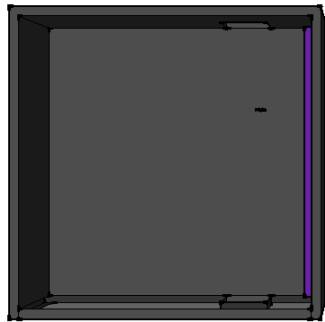
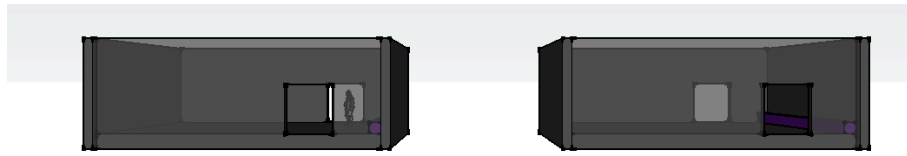
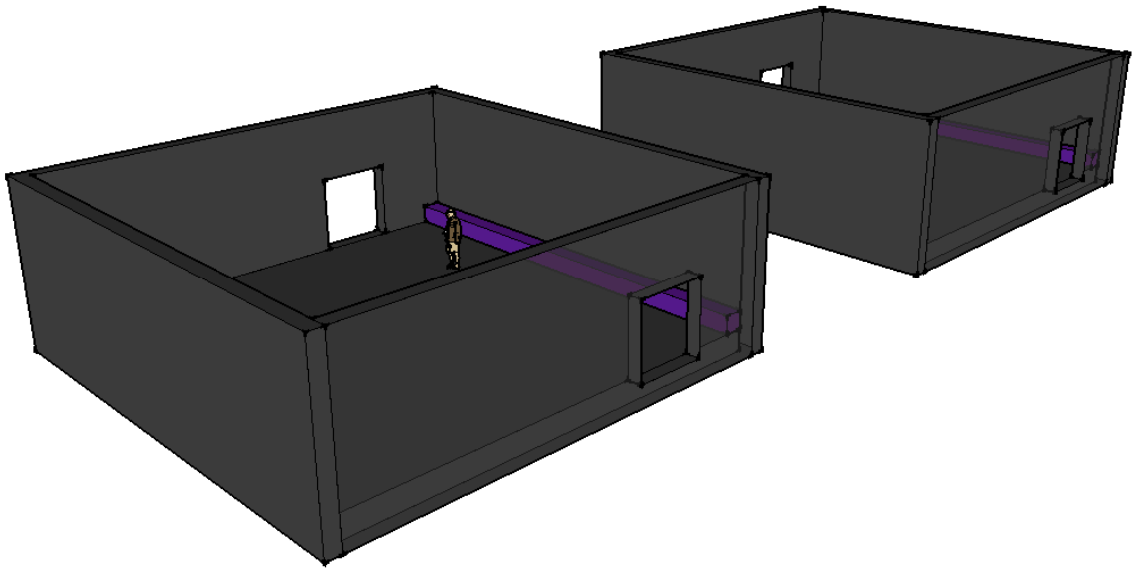
række 1-7	á 16 personer
række 8-9	á 10 personer
I alt	134 personer

Teknikpodie:

bredde 3,3m
dybde 2m

Lydvæg:

bredde 12m
dybde 0,5m



2 Workshop lokaler

Total størrelse:

højde 4m

bredde 12m

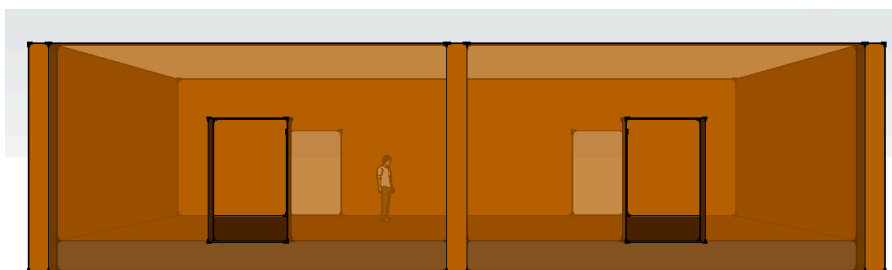
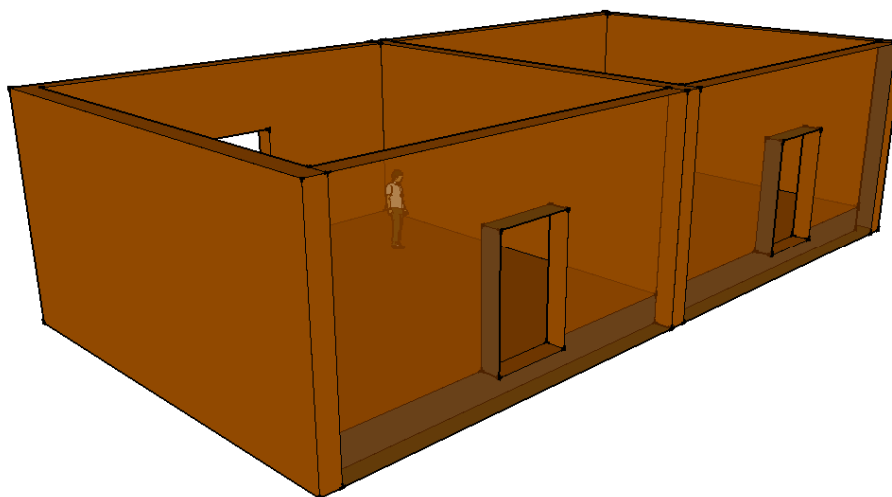
længde 12m

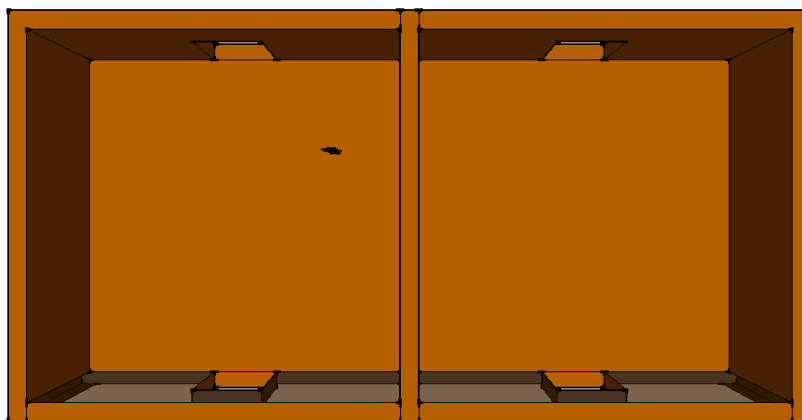
Tilskuerpladser:

(Lilla Farve)

bænk

længde 12m





Tekniske faciliteter:

(Brun Farve)

Teknisk udstyr

højde 4m

bredde 8m

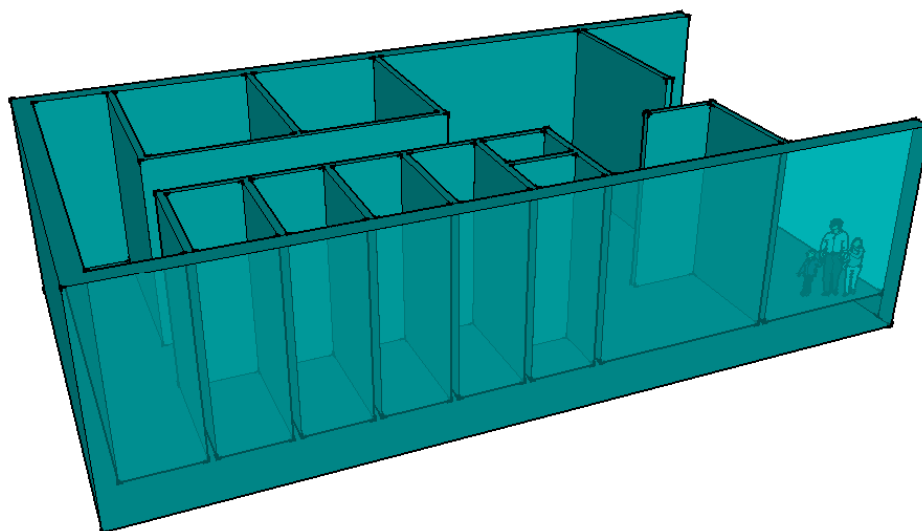
længde 8m

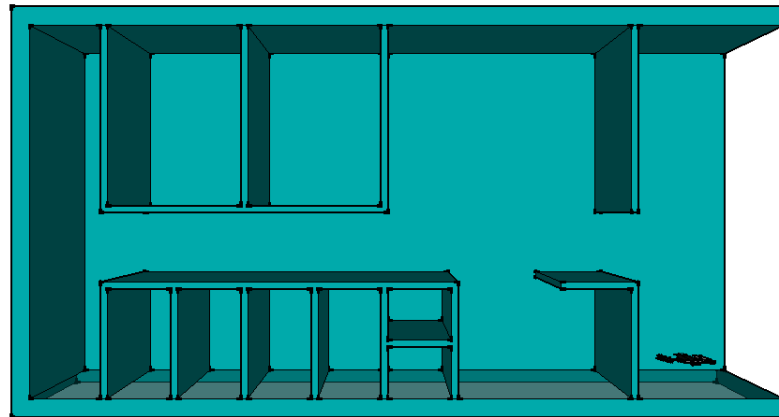
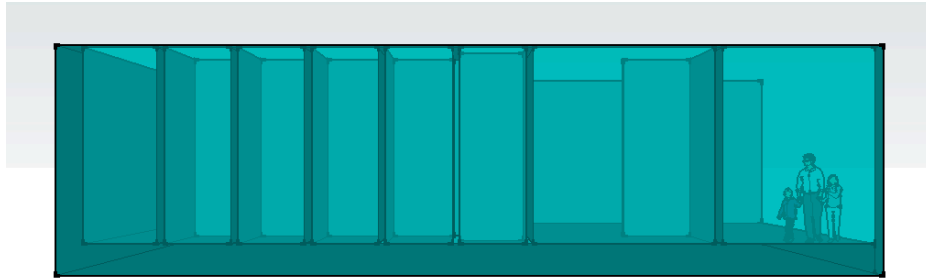
Værkstedets rum

højde 4m

bredde 8m

længde 8m





2 Garderober

(Turkis farve)

Total størrelse pr. garderobe:

bredde 8m

længde 12,85m

1 garderobe indeholder:

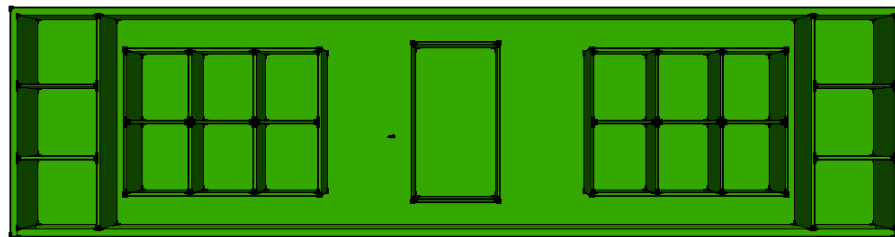
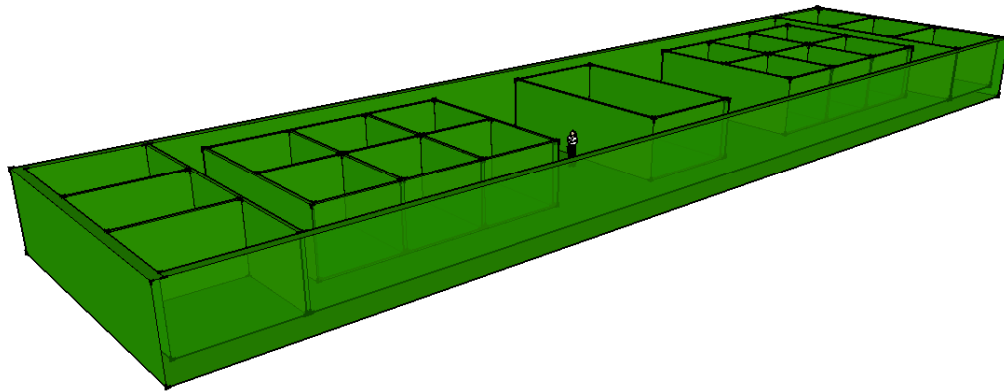
2 toiletter

4 brusenicher

1 kostumeplejerum med tørreskabe, vaskemaskiner m.m.

2 større garderoberum

1 opholdsrum



Administration:

(Grøn farve)

Total størrelse:

højde 2,8m

bredde 12m

længde 49,4m

1 åbent kontorlandskab til 5 personer, fastansatte

6 gæste kontorlokaler, til igangværende projekter

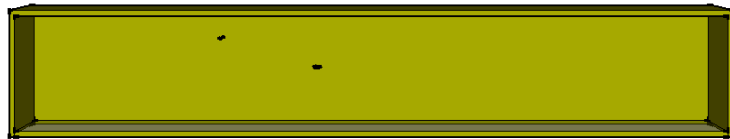
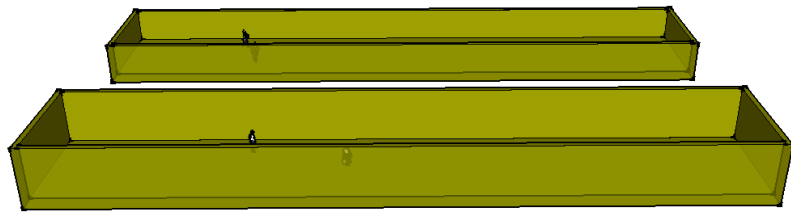
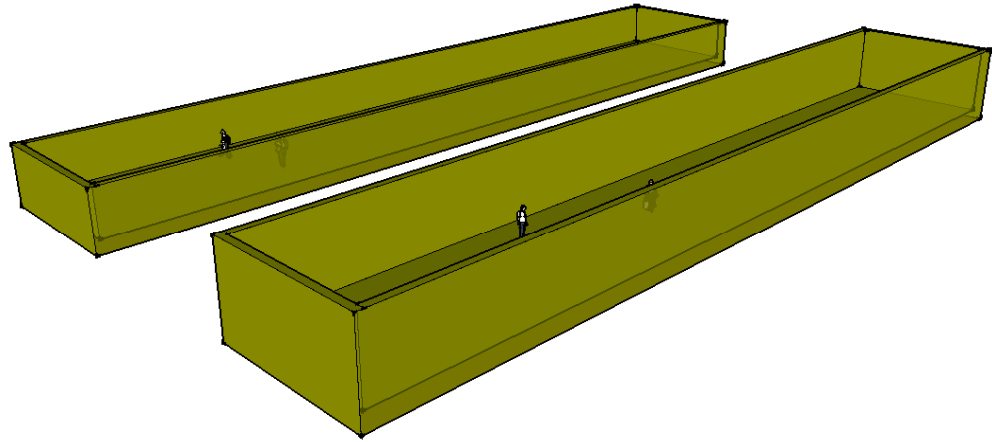
6 kontorlokaler til udlejning

1 mødelokale til 20 personer

tekøkken

toiletter

6 gæste overnatningsmuligheder med eget badeværelse



Publikums faciliteter:

(Gul farve)

Total størrelse:

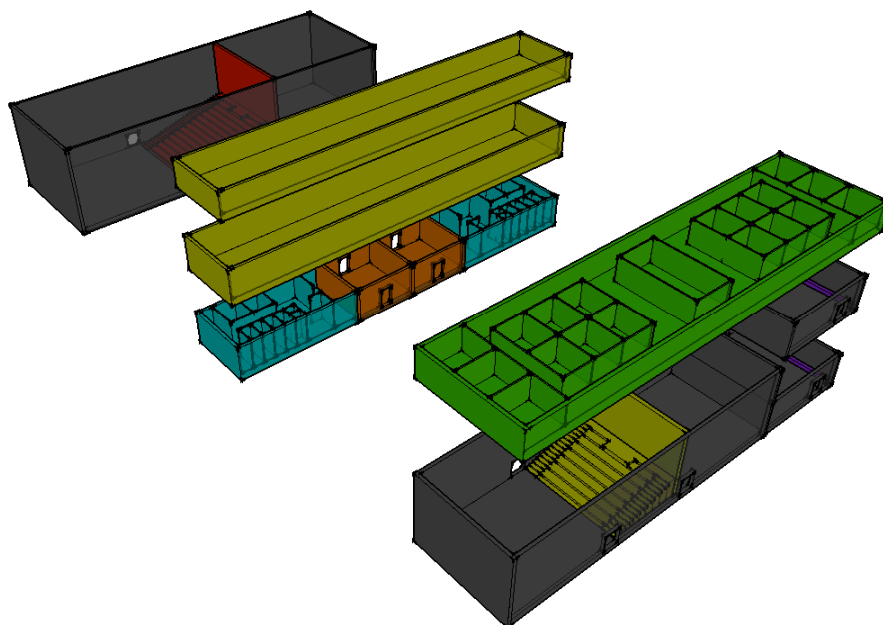
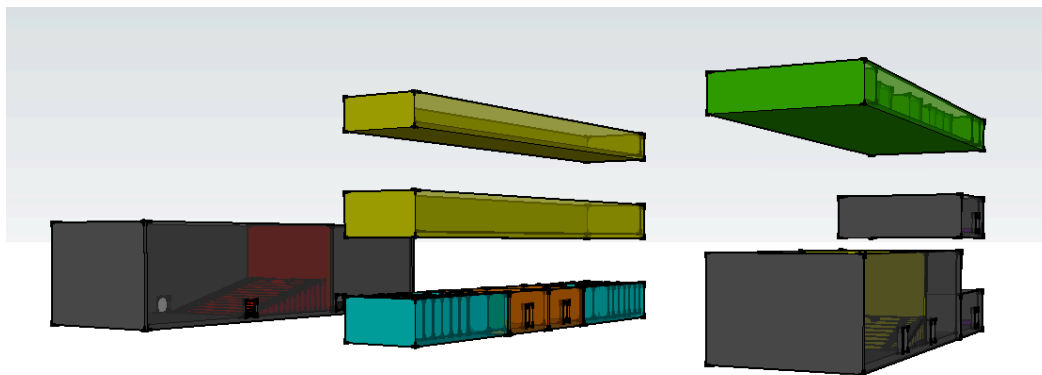
2 etager á

bredde 8m

længde 49,4m

i alt 395,2m gange 2=790,4m

Loftshøjde
1.sal 4m
2.sal 2,8m





Totale volumen:

Størrelse:

højde 12m
bredde 37,6m
længde 49,4m

Skitse til driftsbudget for Åben Scene København

Indtægter

Egne indtægter

Indtægter ved egen initiativer	350,000.00
Fonde og sponsorering	300,000.00
Renteindtægter	20,000.00
Øvrige indtægter	60,000.00
Bidrag enkeltprojekter	550,000.00
Indtægter i alt	1,280,000.00

Udgifter

Lønninger til scenepersonale	1,500,000.00
Lønninger til administration	2,100,000.00
Øvrige løn- og personaleudgifter (admin)	800,000.00
Salgsomkostninger og markedsføring	1,000,000.00
Egen initiativer (gæstespil, festival, seminar mm)	1,000,000.00
Administrationsomkostninger	550,000.00
Lokaleomkostninger	2,400,000.00
Rejser og transportomkostninger	130,000.00
Samlede udgifter	9,480,000.00

Offentlige tilskudsbehov **8,200,000.00**

Budgetnote:

Det skitserede driftsbudget inkluderer **ikke** (om)bygnings- og averteringsudgifterne, da disse er afhængige af for mange endnu ukendte faktorer.

Skitse til en ledelsesmodel for
ÅBEN SCENE KØBENHAVN

LEDELSESMODEL OG - FUNKTIONER

Der vil være brug for en fastansat daglig ledelse, som har ansvar for planlægning og logistik, den praktiske daglige drift af institutionen samt aftaler om teknisk og anden assistance til brugerne. Åben Scenes ledelse udgøres af den daglige leder, som er ansat af bestyrelsen, og den kunstneriske ledelse, som består af et team på 3-5 personer, valgte for en 3-årig periode. De udskiftes løbende, så der hele tiden er balance mellem erfaring, kontinuitet og nytænkning - dvs. lydhørhed overfor og plads til nye kunstneriske tendenser.

Den kunstneriske ledelse har ansvar for, at de i udgangspunktet meget forskellige produktioner via en bevidst programlægning kommer til at indgå i en transparent kunstnerisk kontekst, som kan formidles som en kvalitet eller en kunstnerisk profil. Til det formål kan rådet arrangere workshops, residencies, gæstespil, co-produktioner mv. samt igangsætte mindre, eksperimentelle projekter i Åben Scenes regi. Disse aktiviteter indgår i programlægningen som perspektiverende eller supplerende elementer. Rådsmedlemmerne kan fx dele opgaverne imellem sig, så de hver for sig dækker et æstetisk definerbart område, hvor de har speciel interesse og ekspertise.

I programlægningen indgår også forpligtelsen til en kunstnerisk "branding" af hver af de programlagte projekter, som grundlag for kvalificeret PR.

I den kunstneriske programlægning kan også indgå muligheden for at koordinere benyttelsen af "ledig scenekapacitet" hos andre "huse" i det omfang, det er praktisk muligt og kunstnerisk givende for det enkelte konkrete projekt og "værtsscenen", ligesom der kan være behov for at støtte realisering af projekter som udnytter alternative præsentationsplatforme, gennem at stille prøvelokaler, produktionslokaler mm. til rådighed.

ØKONOMISKE MIDLER

Ud over midler til drift, PR og de forskellige tilknyttede aktiviteter til støtte for brugernes skabende proces og praktiske produktion, afsættes der midler til det kunstneriske råds programlægningsaktiviteter. Disse midler disponeres af medlemmerne af det kunstneriske råd. Uanset, at rådsmedlemmerne kan have hver deres speciale og interesse forudsættes det her, at den store del af midlerne fordeles i konsensus, for at sikre en sammenhængende og inkluderende programlægning som grundlag for den kunstneriske profil. Men for at sikre smidighed og diversitet, og for at udnytte det enkelte rådsmedlems ekspertise, kan hvert af rådsmedlemmerne desuden have et vist selvstændigt økonomisk frirum.

Sådanne initiativer er underordnet den primære opgave, som - sammen med den administrative leder - er at programsætte produktioner, der er støttet af SKU - produktioner, som den enkelte produktionsenhed selv ønsker at præsentere på Åben Scene, eller som den ikke selv har fundet mulighed for at præsentere andetsteds.

Arbejdet som rådsmedlem er lønnet, på niveau med udvalgsarbejde i offentligt regi.

TRANSPARENS

Et væsentlig og ufravigeligt krav som stilles til institutionens samlede ledelse er transparens i dispositioner og beslutninger omkring kunstneriske linjer, målsætninger og strategier, samt økonomi. Alle referater og beslutningsgrundlag skal derfor være offentligt tilgængelige, alene med undtagelse af personfølsomme oplysninger.

Open-Source strategier skal understøttes og implementeres i det omfang, det er muligt.

REKRUTTERING & VALG

Medlemmerne af det kunstneriske råd vælges af Åben Scenes brugere. Dette er en åben forening for alle produktionsenheder som indenfor f.eks. de seneste tre år har brugt eller har ønsket at bruge Åben Scene.

Blandt produktionsenheder, som ikke har fået tildelt midler fra SKU, kan der være grupper, hvis professionalitet kan være problematisk. Her ville det være muligt for SKU at opdele sin vurdering i to: For det første: Ansøgningens professionalitet, for det andet: kan den imødekommes eller ikke - ud fra andre kriterier, som det til enhver tid siddende scenekunstudvalg har ansvaret for.

Det ville sige, at en produktionsenhed først kan søge optagelse i foreningen, når den mindst een gang har indsendt ansøgning om et kunstnerisk projekt til SKU, og her er blevet vurderet som "professionel".

Som bruger af Åben Scene kan man indstille kandidater til det kunstneriske råd, som vælges blandt de indstillede af et brugerrepræsentantskab, hvis ansvar er at sikre diversitet i rådet, også med hensyn til faglighed, og samtidig at sikre, at der kan samarbejdes. Det væsentlige kriterium for et medlem af det kunstneriske råd er faglighed, kendskab til området og den kunstneriske tilgang til det, samt evnen til at perspektivere og supplere. Det er vigtigt, at det kunstneriske råd forstår sin opgave som formidlende, supplerende, udvidende - og ikke som bestemmende, begrænsende eller trækkende i en bestemt retning.

PROBLEMER

Vi er bevidste om, at denne ledelsesmodel er meget skitse-mæssig og at man derfor kan stille mange berettigede spørgsmål til den, også ud fra egne konkrete erfaringer med ledelse og demokratiske valg. Vi har ønsket frem for alt at fremlægge mulige principper, som så må forhandles og behandles konkret med de bevilgende myndigheder og med jurister. Spørgsmål om ledelseskompetence, sammensætning af repræsentantskab, udpegning af bestyrelse, inhabilitet hos et medlem af det kunstneriske råd mv er allesammen spørgsmål, vi har berørt, men ikke følt os kompetente til at forsøge at give en løsning på i disse rammer.

BAGGRUND

Der er her i landet tradition for, at der bevilliges statsmidler til understøttelse af den frie scenekunst og projektteatrene. Det sker efter en kvalitetsvurdering, foretaget af et udvalg ud fra det veletablerede og almindeligt anerkendte "armslængdeprincip" - pt. af Statens Scenekunstudvalg (SKU).

Økonomisk set er der forskellige kategorier af støtte - i princippet fra helt selvfinansierede produktioner, til de produktioner, der er fuldfinansierede af SKU.

Men uanset graden af finansiering må man hævde, at et projekt med en bevilling fra SKU må anses for "kvalitetskontrolleret" og dermed have en almen interesse, som begrundet at det også bliver vist for et publikum.

Der er altså en klar interesse i, at produktionsenheder, som har opnået støtte fra SKU, også kan komme til at gennemføre deres projekter.

Når den frie scenekunst og projektteatrene skal forhandle med institutionsteatrene om at få deres produktioner opført på teatrenes scener, bliver det let til en ny "kvalitetsvurdering".

Dette også selv om en sådan vurdering måtte være begrundet i den givne scenes legitime og berettigede ønske om at fastholde sin specifikke kunstneriske profil.

Den primære opgave for den nødvendige Åben Scene er derfor at skabe plads til den frie scenekunst og projektteatrene.

Den primære kunstneriske interesse i forbindelse hermed er at give plads for det ikke-institutionelle frie felt, og sikre diversiteten og nyudviklingen på et højt professionelt niveau. Yderligere er der behov for plads til gæstespil: Fra andre egne af landet, som scenen for udveksling for danske grupper, der har gæstespillet i udlandet, eller som et supplement til eller en perspektivering af det repertoire, som danner sig på scenen.

Derudover er der behov for at give plads for nye, unge produktioner, fx. i festivaler efter model "Junge Hunde" eller "Freischwimmer".

Derudover har det frie scenekunstmiljø som nævnt i afsnittet "visioner" et stort ønske om en række tilknyttede aktiviteter - fra teknikerbistand til dokumentation, research og administrativ bistand.

Set fra publikums side er det væsentligt, at det samlede programudbud bliver formidlet gennem en bevidst kunstnerisk profil/målsætning. Der skal skabes sammenhæng og kontraster, og udbuddet skal suppleres og perspektiveres gennem bevidst planlægning. Der er umiddelbart set en modsætning mellem at ville en kunstnerisk ledelse og kunstnerisk profil og så et system, hvor der er en forpligtelse til at optage alle SKU-støttede projekter. Kunstnerisk profil fordrer mulighed for tilvalg og fravalg.

Valg forudsætter valgmulighed. Som modsætning hertil kan man betragte en "vicevært-funktion", som alene er administrativ, logistisk - hvor og hvornår er der plads ?

Når vi derfor i visionspapiret skriver at det er den kunstneriske mangfoldighed på scenekunstnernes egne præmisser, som vil opbygge den kunstneriske profil for stedet. så kræver det, at vi er i stand til at forklare, hvordan og under hvilke forudsætninger denne kunstneriske mangfoldighed kan manifestere sig overfor omverdenen som en gennemgående kvalitet, som en profil.

Det er en sådan beskrivelse vi har forsøgt at give.

isbn nr. 978-87-99370634