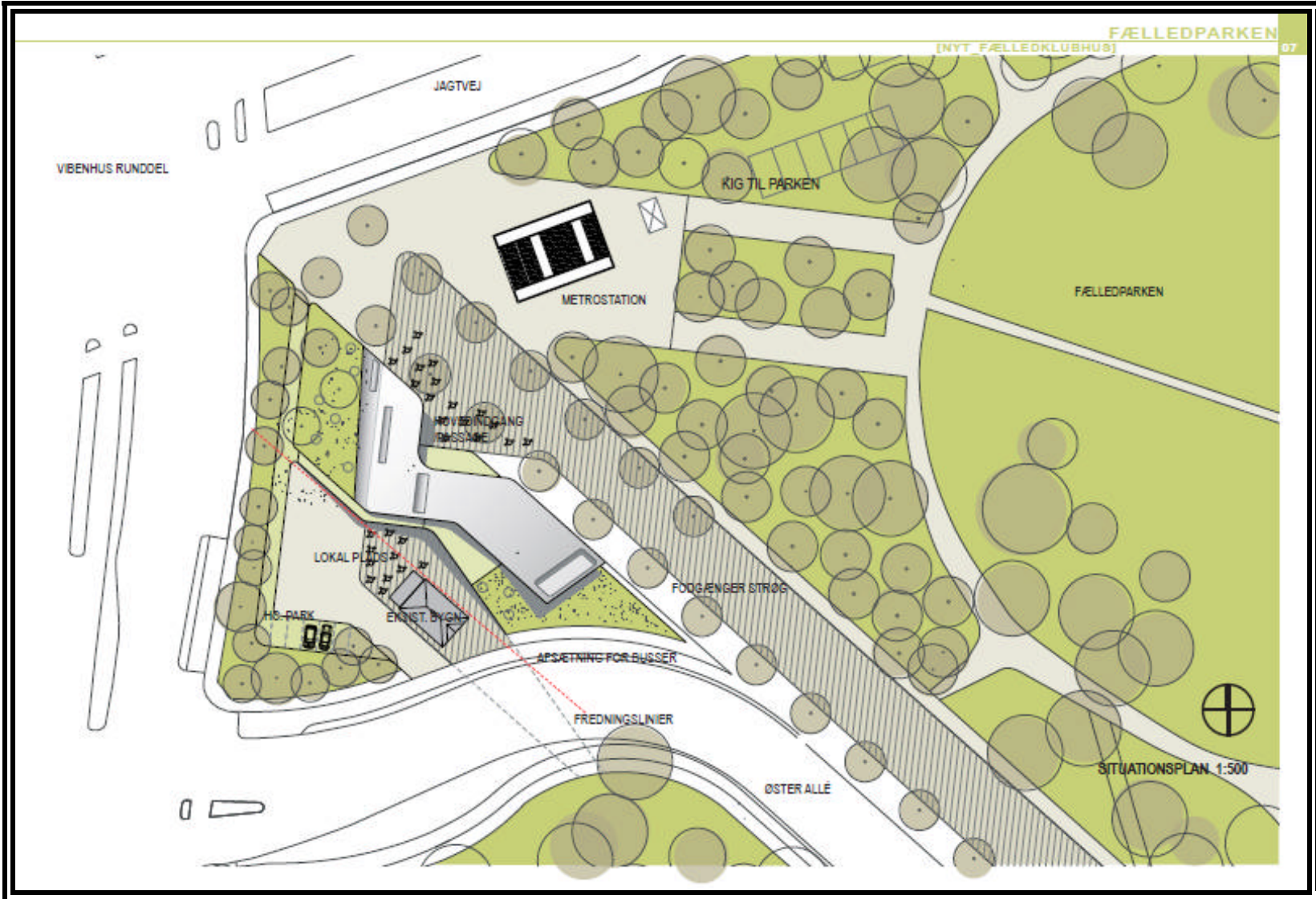
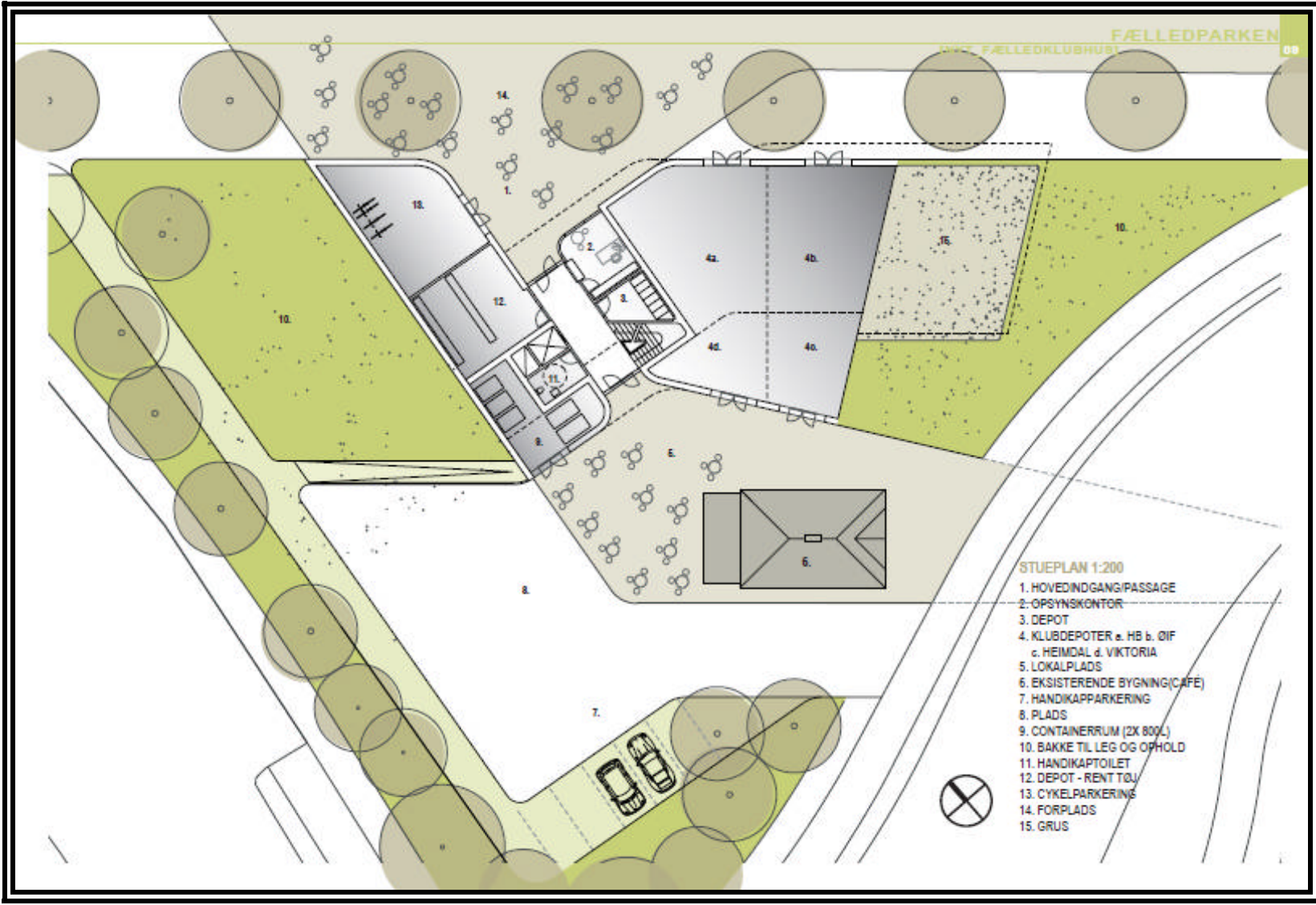
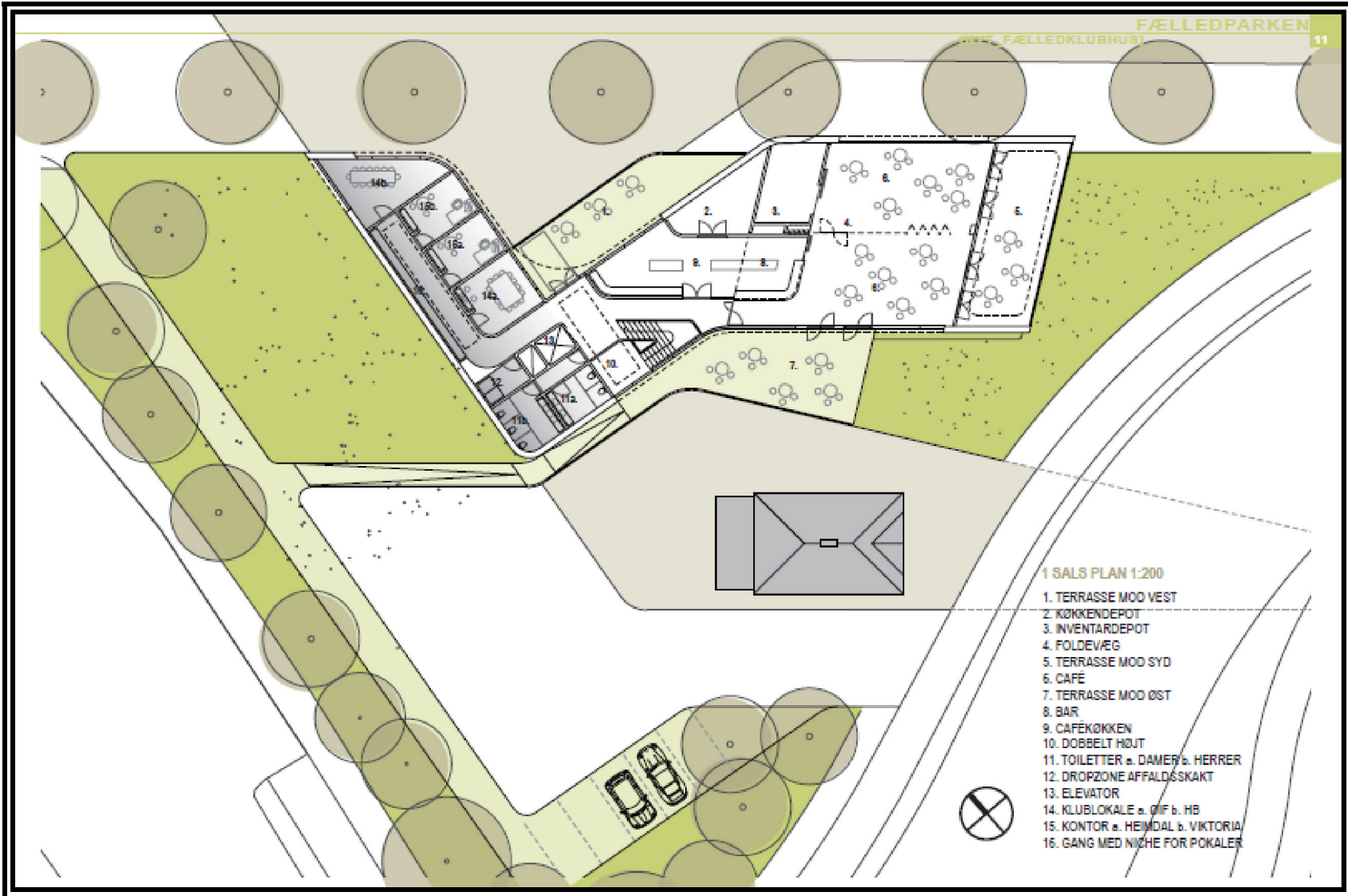


Bilag 1

Skitser af det nye fælledklubhus







1 SALS PLAN 1:200

- 1. TERRASSE MOD VEST
- 2. KØKKENDEPOT
- 3. INVENTARDEPOT
- 4. FOLDEVÆG
- 5. TERRASSE MOD SYD
- 6. CAFÉ
- 7. TERRASSE MOD ØST
- 8. BAR
- 9. CAFÉKØKKEN
- 10. DOBBELT HØJ
- 11. TOILETTER a. DAMER b. HERRER
- 12. DROPZONE AFFALDSSKAKT
- 13. ELEVATOR
- 14. KLUBLOKALE a. DIF b. HB
- 15. KONTOR a. HEIMDAL b. VIKTORIA
- 16. GANG MED NICHE FOR POKALER



BÆREDYGTIGHED

God design og bæredygtigt byggeri er ikke længere to modsætninger. I dag er design en vigtig strategi for at sikre bæredygtigt byggeri. Designstrategien ved udformningen af Fælledklubhuset er at skabe et innovativt bæredygtigt byggeri med optimalt samspil mellem arkitekturen og energiforbrug - både ved opførelsen og i den daglige drift. Det bæredygtige potentiale kommer til udtryk på flere niveauer:

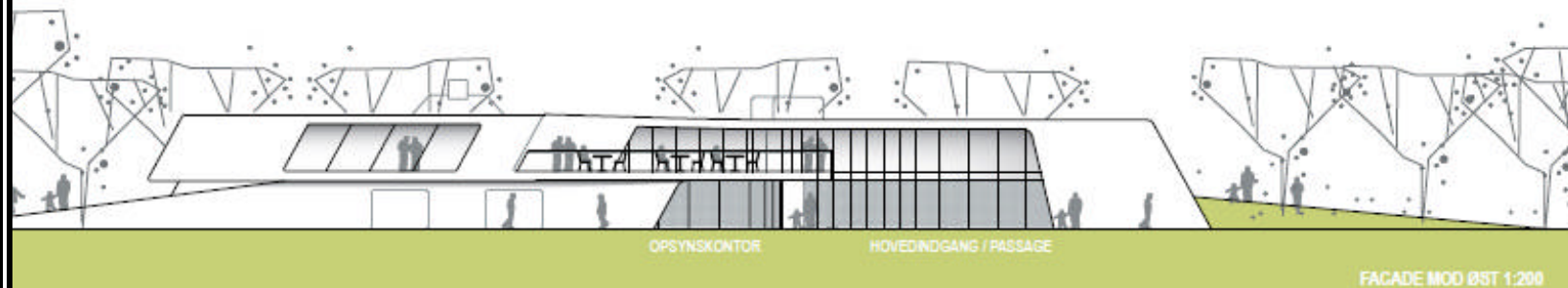
De kompakte volumener giver høj arealeffektivitet og et begrænset facadesred. Dette er hjørnestenen i bæredygtigt byggeri.

De facadernes arkitektoniske udtryk tillader stor variation i placering af åbne og lukkede arealer, opstår der muligheder for at tilpasse facadernes glaselementer ud fra det konkrete daglystebehov, afhængig af den enkelte facades orientering i forhold til vesterretningerne. Dette giver mulighed for at udføre velisolerede facadeelementer med lav U-værdi.

I facadene kan der evt. integreres solceller.

Klubhuset opføres, jf. projektmatrikel, som leveregul 2 bygning.

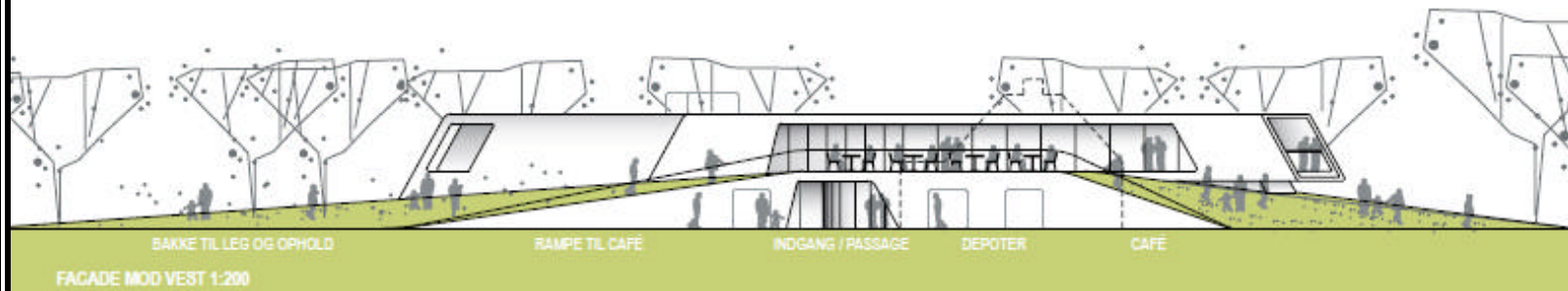
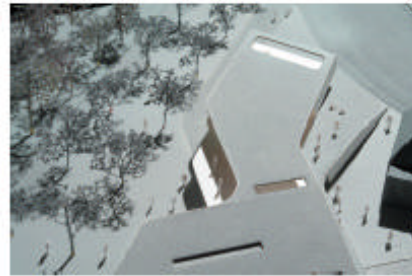
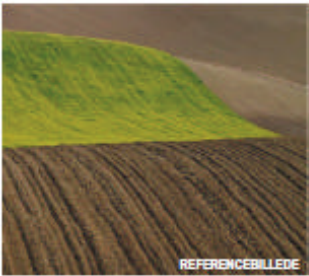
Det enkle konstruktionsprincip sikrer en effektiv, økonomisk og rationel byggeproces.



FÆLLEDPARKEN

18

[NYT_FÆLLEDKLUBHUS]



[NYT_FÆLLEDKLUBHUS]

MATERIALER

I valg af materialer har vi lagt vægt på at skabe et lyst og robust hus, baseret på gennemprøvede løsninger, enkle komponenter og drøje materialer i høj kvalitet, der sikrer et byggeri, der påtænder smukt og tåler at blive brugt. Dette er især et vigtigt for hus, der primært henvender sig til mange forskellige brugere.

Konstruktionsprincippet er velkendt, enkelt og med begrænset dækspænd.

Klubhuset består af følgende primære overflader:

- Lys smeret puds på isolering. Pudsen smøres ekstra ved udsatte zoner.
- Glas
- Vinduespartier og lodrette facadeelementer i naturlakeret aluminium.

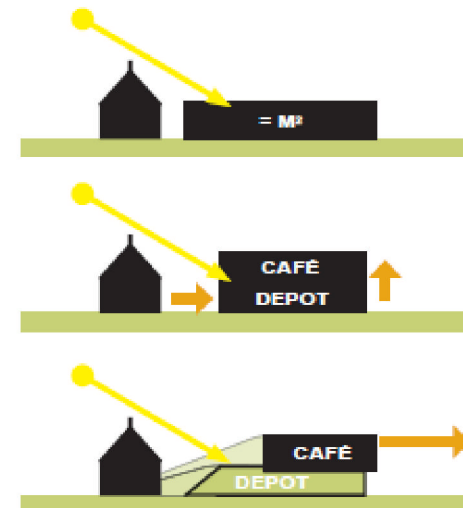
Facadeudtrykket tager udgangspunkt i den menneskelige skala og fremstår bevidst med tyngde i den overordnede ramme, som står i kontrast til de lette vindues- og facadepartier. Kompositionen og kontrasterne før klubhuset til at fremstå som en dynamisk bygning, der indbyder til leg og ophold.

Anvendelsen af den hvide smærede puds sikrer bygningen den nødvendige robusthed, materialet passer desuden godt ind i parklandskabet, der præges af bygninger primært udført i natursten, puds eller tegl.

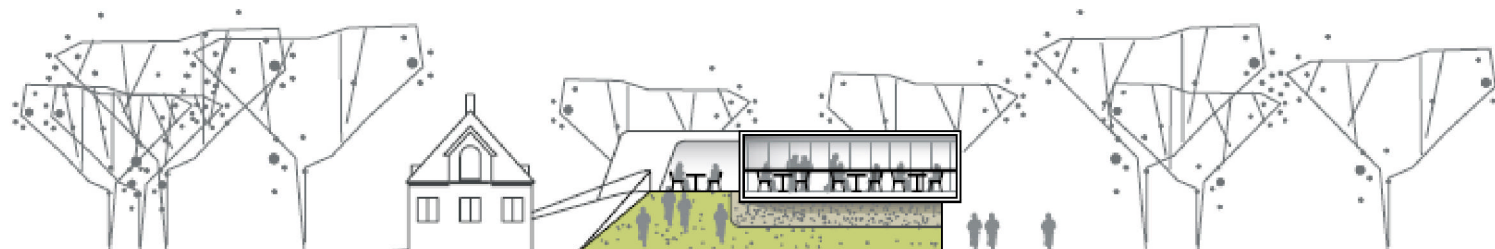
Gulve og lofter udføres ligeledes med robuste materialevalg, der tåler at blive slidt som f.eks. trægulv i café og kaffetøj linoleum i klublokalerne.

Loffer udføres som hvide akustiklofter med downlights i café og klublokalere. I omklædningsrum udføres lofter med lys træbetonbeklædning.

For mere detaljeret gennemgang af materialer, se tilbudsliste.



KLUBHUSET RESPEKTERER EKSISTERENDE GARTNERBYGNING OG DER SKABES FINE UDSIGTS- OG LYSFORHOLD



LOKAL PLADS

EKSIST. BYGNING

BAKKE TIL LEG OG OPHOLD

CAFÉ / TERRASSE

ØSTER ALLÉ

FODGÆNGER STRØG

FACADE MOD SYD 1:200