



Indhold i høringsbilag

24. april 2024

1. Amager Vest Lokaludvalgs hørings svar af d. 15. februar
2. Teknik- og Miljøforvaltningens bemærkninger til Amager Vest Lokaludvalgs hørings svar
3. Hørings svar fra Fælledby P/S
4. Hørings svar fra Bellakvarter A/S

Forvaltningens bemærkninger til hørings svarene fra Fælledby og Bella-kvarter fremgår af hørings afsnittet i indstillingen.

Mobilitet, Klimatilpasning og
Byvedligehold
Cykel- og Vejprojekter 2
Islands Brygge 37
Postboks 339
2300 København S

EAN-nummer
5798009809452



Svar på intern høring vedr. sikker skolevej til Vejlands Kvarter Fælledby Skole

Det er Amager Vest Lokaludvalgs opfattelse, at de omhandlede forslag til skolevejsløsninger ikke er forsvarlige – for hverken børnene, trafikanterne eller byområdet. Det drejer sig primært om de centrale løsninger med kryds over Vejlands Allé.

8. februar 2024

Sagsnr.
2024-0046962

Dokumentnr.
2024-0046962-1

Sagsbehandler
Sofie Astrid Jensen

Sekretariatet for Amager Vest
Lokaludvalg

Sundholmsvej 8
2300 København S

EAN nummer
5798009800442

www.avlu.dk

Amager Vest Lokaludvalg har behandlet rapporten fra Cowi og af tidsmæssige grunde koncentreret os om løsningen på krydsningen af Vejlands Alle. Det betyder ikke, at vi er indforståede i de øvrige løsningsforslag til sikker skolevej ned gennem Ørestad City og Syd. F.eks. mener vi at et ekstra lyskryds på Arne Jacobsens Allé vil få trafikken til og fra Field's til at bryde helt sammen. Vi vil gerne vende tilbage med en præcis gennemgang af de forskellige løsningsforslag, når vi har fået mulighed for at gennemgå dem og eventuelt talt med beboere og virksomheder i Ørestad.

Krydsningen af Vejlands Alle.

Vi må konstatere, at en løsning med regulering af det eksisterende kryds ikke kan udgøre en sikker skolevej. Her er det væsentlig at huske, at op mod 1.000 børn vil skulle krydse på nogenlunde samme tidspunkt om morgenen.

Cowi konstaterer, at det er svært at forudse udviklingen i trafikken på Vejlands Alle. Der er ikke lavet nutidige trafiktællinger, men man kan ved selvsyn konstatere, at vejen er fuldstændig proppet om morgenen fra Englandsvej til motorvejen. En lang kø. Alene af den grund vil trafiksituationen blive helt uoverskuelig, når 5.000 beboere skal ud fra Fælledby og ligeså mange fra Bella Kvarter. Dertil kan lægges 200 - 700 jordtransporter til Lynetteholmen i døgnet de næste 40 år. Et forhold Cowi ikke har medtaget i deres rapport. Endelig er der i COWI-rapporterne ikke medtaget noget om, at flere hundrede børn hver dag vil blive kørt i bil til/fra skolen, fordi forældrene ikke vil vurdere skolevejen som sikker. Det vil yderligere bidrage til en i forvejen kaotisk trafiksituation.

Løsningen med en stibro har ligeledes en del problemer. Som Cowi konstaterer, er der en stor risiko for, at børnene vil vælge at krydse i niveau i stedet for den lidt mere besværlige vej over broen. Dertil kommer, at den vil gribe ind i det fredede område. Det er lokaludvalget fortsat kraftigt imod. Endelig har vi forståelse for Fælledby P/S's indvending om, at broen vil være et arkitektonisk fremmedlegeme. Det ser ud til at Cowi foreslår en stibro i stil med dem, der går fra Ørestad over drængrøften til Slusevej. Det er svært at forestille sig en grimmere løsning.

Endelig undrer det os, at Cowi ikke har forholdt sig til en tunnellsøsnung, idet den antages funktionelt såvel som æstetisk og i forhold til indgreb i det fredede område må være den optimale løsning.

I de mellemliggende år indtil Fælledby Skole står færdig i 2031-32, hvor der kan være tale om 100 - 150 børn fra Fælledby, der skal benytte den midlertidige skole i Ørestad Syd, kan der i krydset Vejlands Allé/Center Boulevard formodentlig indrettes en forsvarlig passage.

Da hele det trafikale anliggende for sikker skolevej til Fælledby Skole vurderes til at være en temmelig uoverskuelig udfordring, foreslår Lokaludvalget, at trafikspørgsmålet bliver gjort til genstand for en vigtig del af den trafikanalyse, som lokaludvalgene Vest og Øst har sat i gang i samarbejde med Teknik- og Miljøudvalget og forvaltningen. Ligesom vi også vil medtage problemerne i den igangværende analyse af

mulighederne for at få de mange jordtransporter igennem vores bydel uden at sætte beboernes sikkerhed og helbred over styr.

Venlig hilsen
Amager Vest Lokaludvalg

Teknik- og Miljøforvaltningens bemærkninger til Høringssvar fra Amager Vest Lokaludvalg

Amager Vest Lokaludvalg har den 15. februar sendt et høringssvar til forvaltningens foranalyse vedr. sikre skoleveje til den kommende Fælledby skole. Nedenfor har forvaltningen svaret på lokaludvalgets kommentarer.

1. Lokaludvalget mener at et ekstra lyskryds på Arne Jacobsens Allé vil få trafikken til og fra Field's til at bryde helt sammen.

Teknik- og Miljøforvaltningens bemærkning:

Lyskrydset på Arne Jacobsens Allé blev besluttet i forbindelse med Arenakvarterets skole og er derfor ikke behandlet i denne foranalyse.

2. Lokaludvalget konstaterer, at en løsning med regulering af det eksisterende kryds ikke kan udgøre en sikker skolevej.

Teknik- og Miljøforvaltningens bemærkning:

Forvaltningen anbefaler, at der foretages en trafikanalyse for Ørestad Syd for at belyse dette spørgsmål. Fælledby-projektet har redegjort for trafikafviklingen forud for lokalplanen for området i 2021, dog uden Bella Kvarters påvirkning. Derfor bør der foretages en trafikanalyse jf. indstillingens løsningsafsnit.

3. Løsningen med en stibro har ligeledes en del problemer. Som Cowi konstaterer, er der en stor risiko for, at børnene vil vælge at krydse i niveau i stedet for den lidt mere besværlige vej over broen.

Teknik- og Miljøforvaltningens bemærkning:

Forvaltningen er enige i denne betragtning og indstiller ikke løsning med en stibro.

4. Lokaludvalget undrer sig over, at foranalysen ikke har forholdt sig til en tunnelløsning.

Teknik- og Miljøforvaltningens bemærkning:

I den første screening blev en tunnel undersøgt, men er blevet fravalgt i denne foranalyse. Foruden de væsentligt højere anlægsomkostninger skyldes dette, at:

- a) En tunnel kan også medføre, at mange børn vil krydse vejen i niveau, da den også vil være en mere besværlig og længere vej end den direkte vej over krydset.

- b) En tunnel vil for flere elever være mindre tryk at benytte end en bro eller at gå over krydset.
 - c) En tunnel er ikke optimal, da stien gennem tunnelen vil skulle ligge ca. 3,5-4,0 m under vejen. For at stiens hældning ikke skal overstige 4,0 %, vil der derfor skulle etableres en ca. 150 m lang rampe mod nord (da terrænet her ligger ca. 1,5 m over vejens niveau) og ca. 100 m rampe mod syd. På grund af den lange rampe, vil tunnelen skulle følge nogenlunde samme trassering som broen, og en stor del af rampen til tunnelen (med betonvægge) vil derfor også skulle bygges i det fredede areal.
 - d) I byggefasen vil der skulle udgraves en stor byggegrube i det fredede areal for at tunnelen kan laves.
5. Da hele det trafikale anliggende for sikker skolevej til Fælledby Skole vurderes til at være en temmelig uoverskuelig udfordring, foreslår Lokaludvalget, at trafikspørgsmålet bliver gjort til genstand for en vigtig del af den trafikanalyse, som lokaludvalgene Vest og Øst har sat i gang i samarbejde med Teknik- og Miljøudvalget og forvaltningen.

Teknik- og Miljøforvaltningens bemærkning:

Forvaltningen er enige i at der bør udarbejdes en trafikanalyse.

Fælledby

Hørings svar vedr. Sikker skolevej til Fælledby Skole

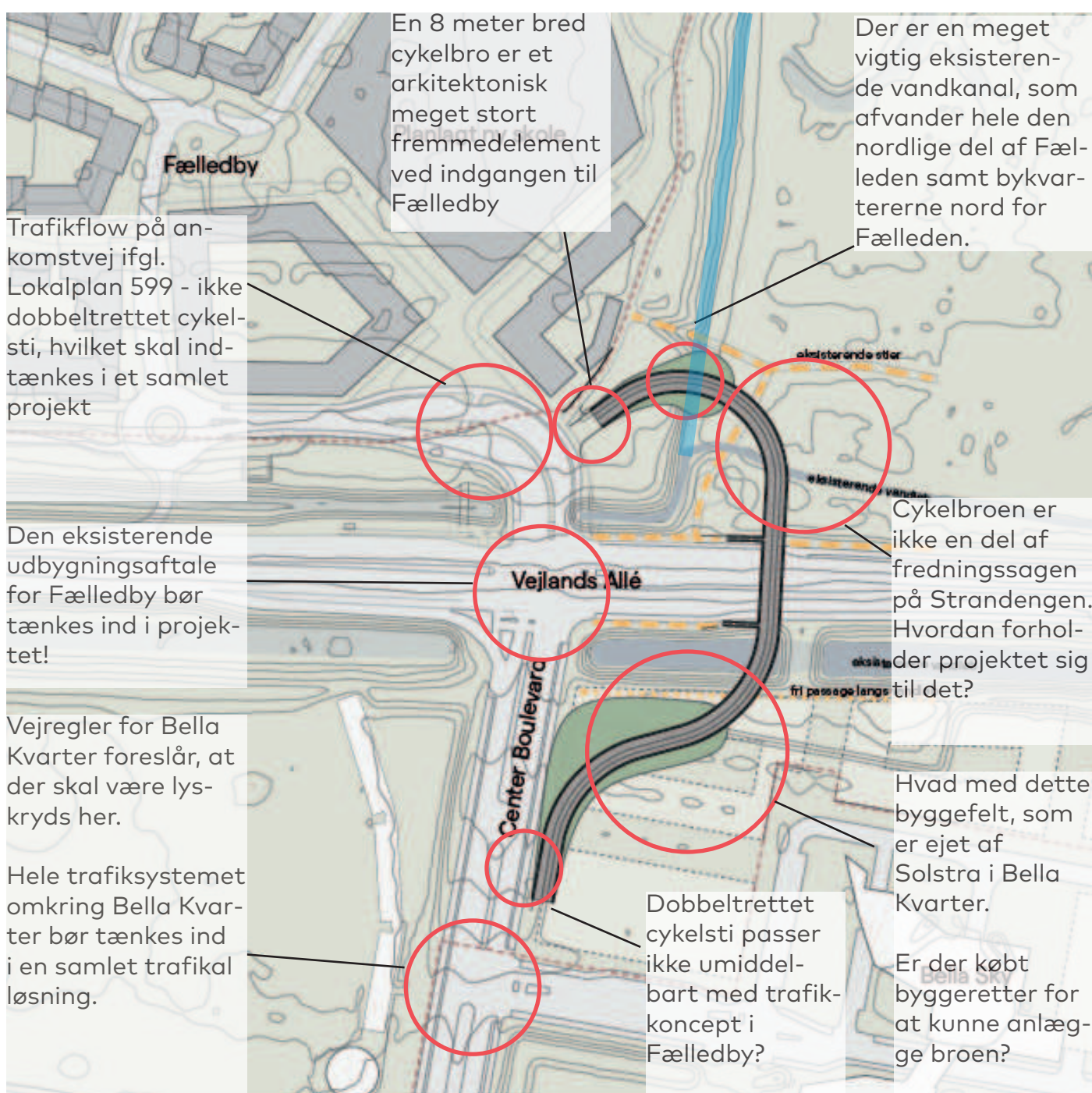
Høringsvar omkring Sikker skolevej til Fælledby Skole

Fælledby PS er inviteret til at udarbejde høringsvar omkring det arbejde og de forslag, som er udført som en foranalyse af mulighederne for en Sikker skolevej for skolebørnene, når de skal færdes igennem lokalområdet, på vej til og fra Fælledby skole.

Flere af skolevejtiltagene afhænger af en politisk beslutning af løsning for krydsningen af krydset Vejlands Allé / Center Boulevard, hvor en screening belyser en stibroforbindelse over Vejlands Allé (to forskellige scenarier) samt ét scenarie, hvor man ombygger vejkrydset Vejlands Allé og Center Boulevard til en sikker skolebejsskrydsning over Vejlands Allé.

Fælledby PS' høringsvar bygger på denne foranalyse og disse tre scenarier.

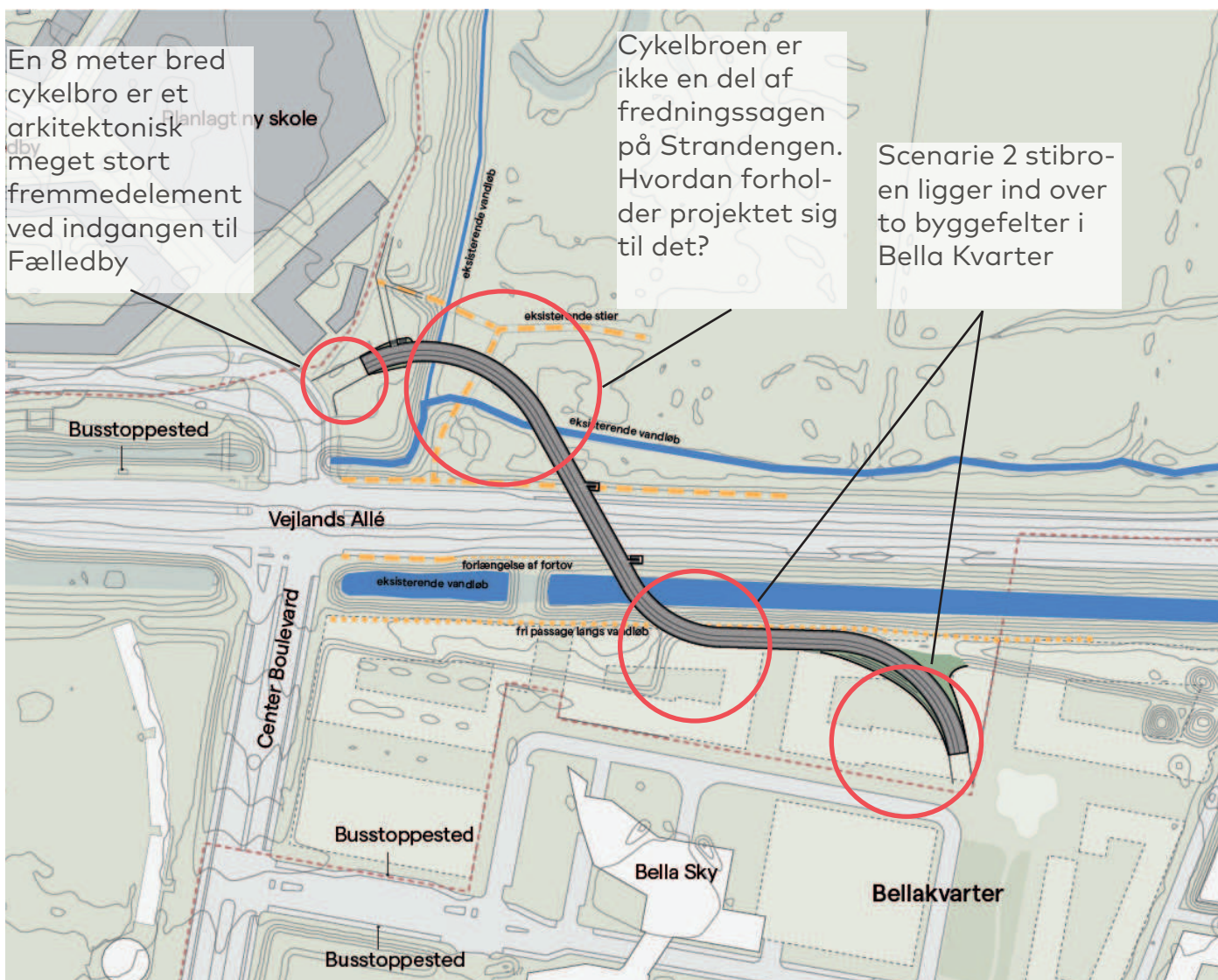
Scenarie 1: Stibro over Vejlands Allé:



Generelt finder Fælledby PS ikke, at de to scenarier med en stibro forholder sig kritisk nok til en realistisk løsning, da de begge optager byggefelter i Bella Kvarter samt krydser det fredede del af Strandengen på Fælledby-siden.

Der er pt en ny lokalplanproces igang vedr. disse byggefelter, som er en del af Bella Kvarter. (bygherre: Solstra). Det er svært at tro på, at de vil acceptere at afgive byggeretter for at sikre en stibro over Vejlands Allé til Fælledby Skole.

Scenarie 2: Stibro over Vejlands Allé:



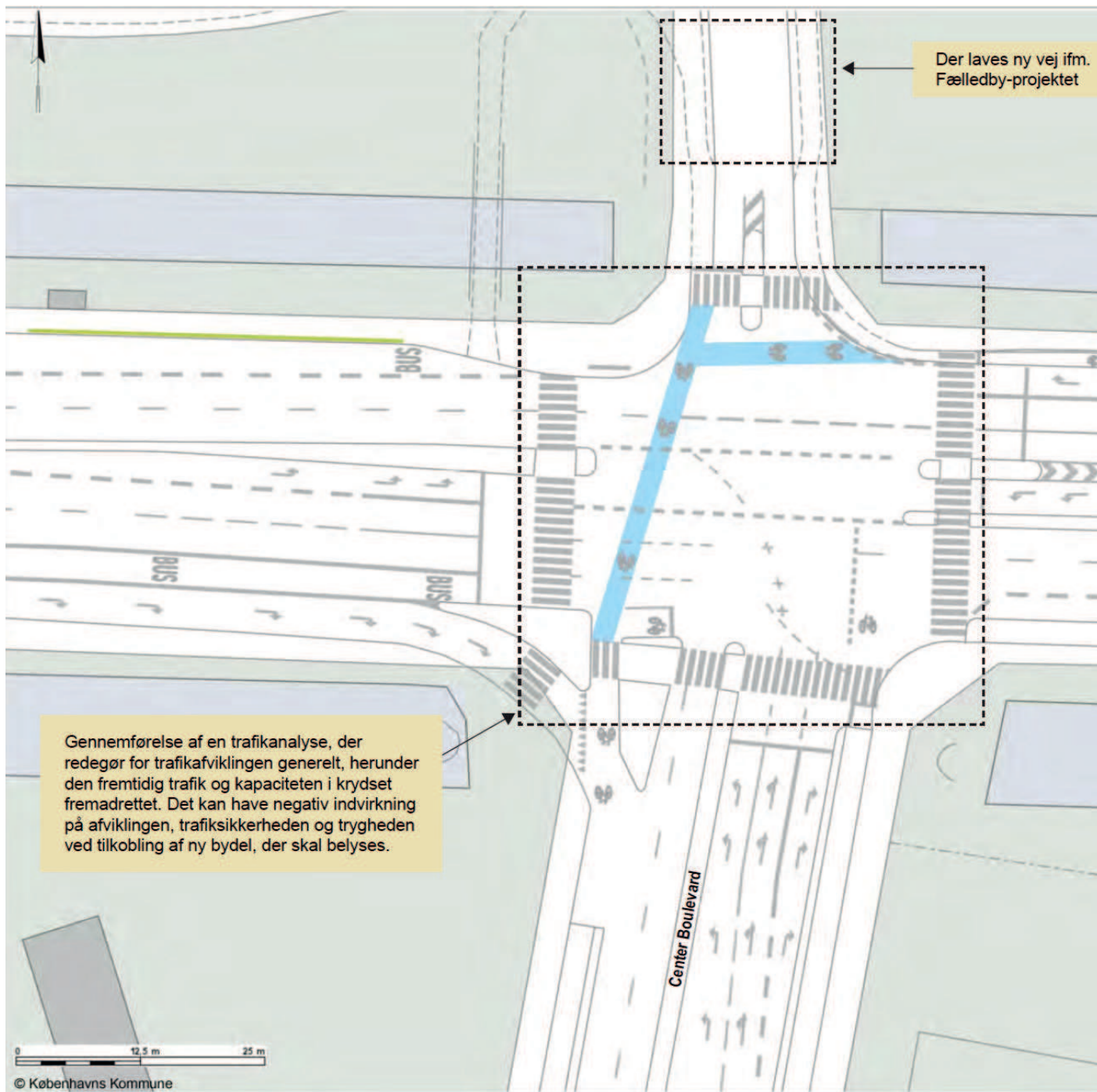
Man har i scenarierne for stibroer heller ikke forholdt sig til frednings sagen på Strandengen, hvor en så voldsom brokonstruktion vil give meget kritiske og negative reaktioner fra bl.a. Amager Fælleds Venner samt andre, som kæmper for naturen på Amager Fælled. Idet stibroen ikke er med i frednings sagen vil det meget meget usandsynligt, at man får lov til at bygge ind over Strandengen.

En stibro er en meget økonomisk dyr løsning og det er også usikkert, hvor mange der rent faktisk vil bruge stibroen, da man i stedet vil tage den hurtigere vej gennem lyskrydset.

Set ud fra et planmæssigt og arkitektonisk synspunkt, så vil den 8 meter brede stibro også være et voldsomt element ved indgangen til Fælledby.

Scenarie 3: en Trafiksikret krydsning

Det er vigtigt, at man ser på trafikken i hele området, når man designer en sikker skolevej til Fælledby Skole. Derfor mener Fælledby PS, at man er nødt til at udarbejde en større analyse af både den nuværende og den fremtidige trafik i området, specielt med fokus på krydset mellem Vejlands Allé og Center Boulevard.



Når man ser på hvilke børn, der kommer til at gå på Fælledby skole, vil det først og fremmest være børn fra Bella Kvarter og Fælledby. Det betyder, at man bør se på de trafikale flows i hele skoledistriktet.

Alle disse flows ender for de flestes vegne i krydset mellem Vejlands Allé og Center Boulevard. Derfor finder vi det også naturligt, at man løser den sikre skolevej igennem en større analyse af og omstrukturering af trafikken i dette kryds.

Herved bør trafikrelaterede løsninger for Fælledby og Bella Kvarter samles til én løsning af

de trafikale udfordringer i området. Dermed sikres det, at en sikker skolevej bliver en del af større trafikalt plan for nærområdet.

Man skal vedr. en sikker skolevej også se på trafikken helt ovre fra Ørestad Boulevard, hvor cyklister og gående vil kunne koble sig på det eksisterende stisystem inde på Fælleden, hvilket er trafikalt set er en meget sikkerankomstvej til skolen.

Derfor anbefaler vi fra Fælledby PS, at man får udarbejdet en gennemgribende analyse af den nuværende og den fremtidige trafik i området samt at man løser problematikken omkring sikre skoleveje ved en ombygning af krydset Vejlands Allé og Center Boulevard.

På vegne af Fælledby PS.

Michael Tillegreen Dagø

Senior Projektchef
Arkitekt og Planlægger

E: mtd@faelledby.dk

M: +45 21901330

W: faelledby.dk

Fælledby P/S
Vejlands Allé 200
2300 København S



Bellakvarter

Høringssvar omkring sikre skoleveje til Fælledby Skole – København 19.4.2014

Bellakvarter A/S har den 3. april 2024 modtaget materiale fra Københavns Kommune vedr. sikre skoleveje til Fælledby Skole og er blevet inviteret til at afgive et høringssvar senest den 19. april 2024.

Vi har på vegne af Bellakvarter A/S forholdt os til materialet, der inkluderer en screening af (1) en stibroforbindelse over Vejlands Allé og to forskellige scenarier, der inkluderede en sådan stibroforbindelse og (2) et forslag om at ombygge vejkrydset Vejlands Allé / Center Boulevard.

Ad (1) – en stibroforbindelse over Vejlands Allé

Vi har haft lejlighed til at læse Fælledby PS' høringssvar og er generelt enige i de synspunkter, der er redegjort for her. Uddybende kan tilføjes følgende:

Begge de foreslåede scenarier medfører, at et eller flere byggefelter i Bellakvarter helt eller delvist benyttes til at anlægge den sydlige del af stibroen. Dette forhold vil derfor kræve større strukturelle ændringer og have betydelige negative økonomiske konsekvenser for Bellakvarter A/S og allerede derfor anser vi ikke løsningsforslagene omkring en stibro for optimale. Hvis der skal anlægges en stibro over Vejlands Alle, skal denne indtænkes i byggeplanerne for både Bellakvarter og Fælledby, og ikke som nu, placeres på planlagte byggefelter.

Vi har også forstået, at en stibro vil krydse og måske endda afsættes på den fredede del af Strandengen på Fælleden, hvilket vi finder problematisk.

Forslagene forholder sig heller ikke til den betydelige anlægsøkonomi, som en stibro vil udløse, og også derfor anser vi løsningerne for uhensigtsmæssige.

Endelig er vi bekymret for at det arkitektoniske udtryk af en stibro, der både giver plads til gående og cyklende, vil virke skæmmende.

Ad (2) - et forslag om at ombygge vejkrydset Vejlands Allé / Center Boulevard.

På dette punkt er vi også generelt enige i Fælledby PS' høringssvar om, at der er brug for en større analyse af den fremtidige trafik i det aktuelle lyskryds og eventuelt lyskrydset Vejlands Allé / Ørestad Boulevard.

Vi kan således tilslutte os Fælledby PS' anbefaling om, at der udarbejdes en gennemgribende analyse af den forventede fremtidige trafik i området og at problemstillingen herefter forsøges løst, ved en ombygning af vejkrydset Vejlands Allé / Center Boulevard.

Bellakvarter Projektselskab A/S
Bella Center Copenhagen
International House st. 1
Center Boulevard 9
2300 København S

CVR 36950277

+45 70 22 02 82
info@bellakvarter.dk
www.bellakvarter.dk



Bellakvarter

Med venlig hilsen

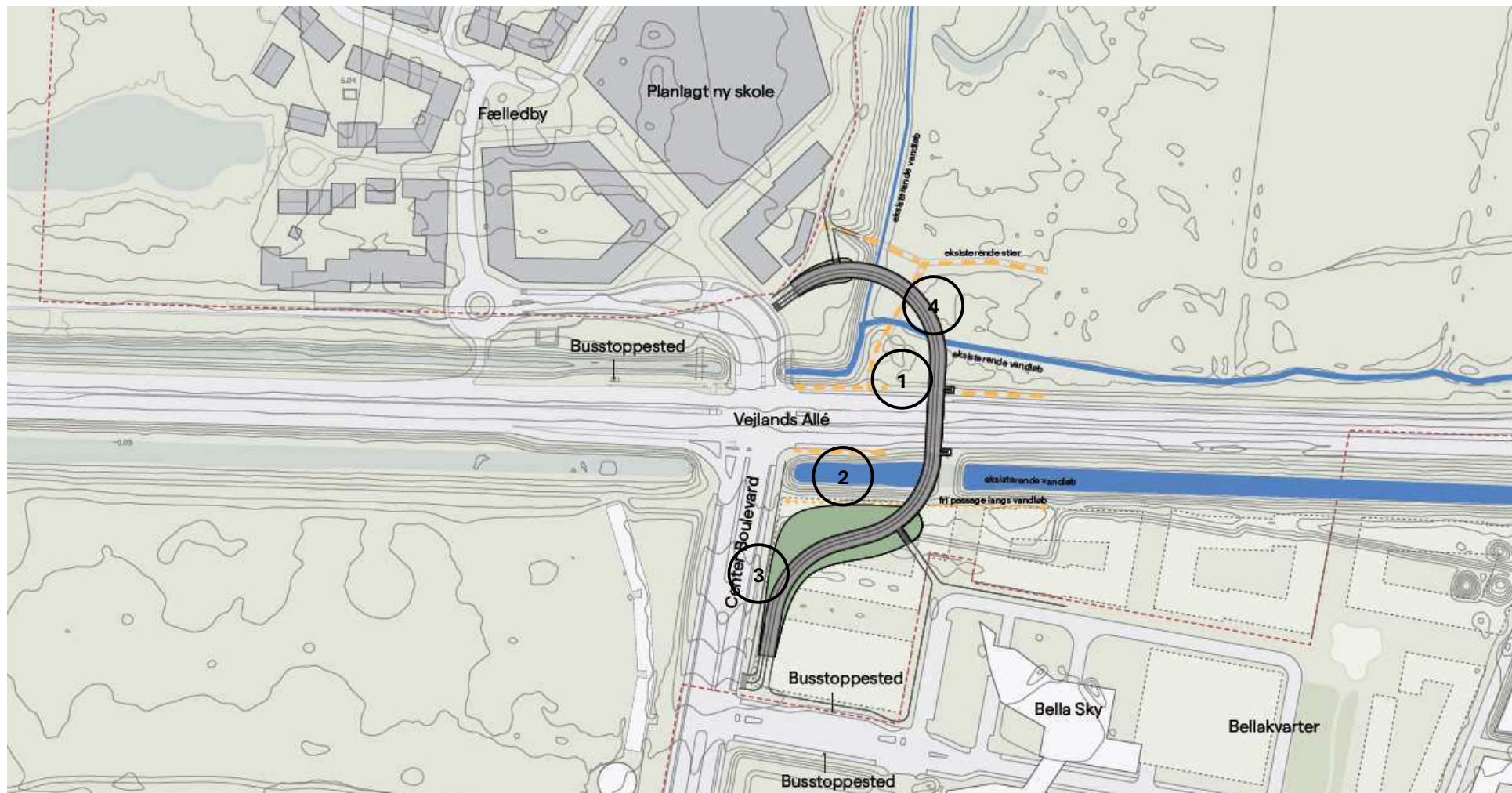
Søren Raae Teisen, udviklingsdirektør
Bellakvarter A/S

Bellakvarter Projektselskab A/S
Bella Center Copenhagen
International House st. 1
Center Boulevard 9
2300 København S

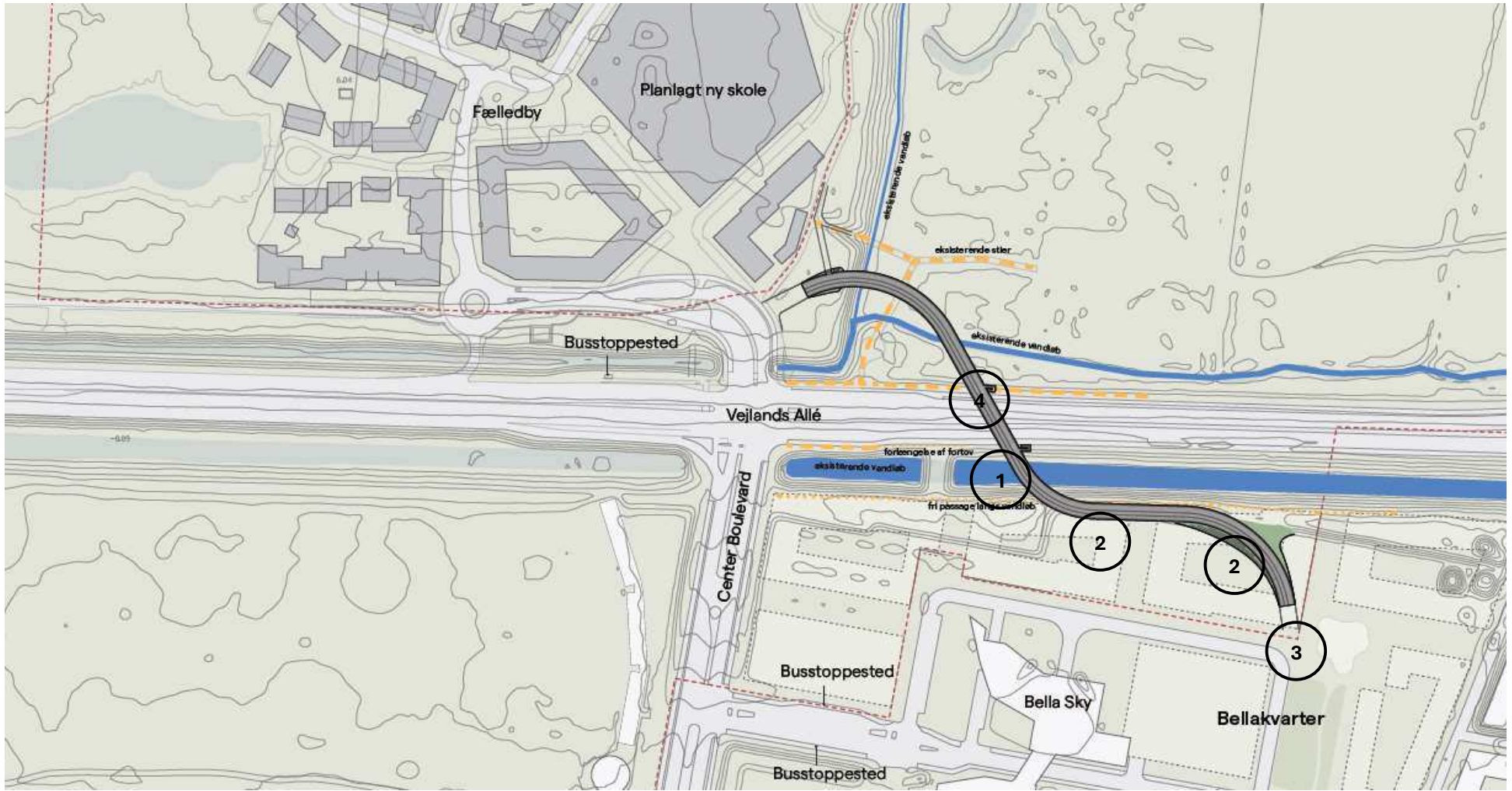
CVR 36950277

+45 70 22 02 82
info@bellakvarter.dk
www.bellakvarter.dk

Bilag A



Linjeføring A



Linjeføring B

Bemærkninger

Generelt

- Bellakvarter A/S anerkender behovet for en sikker skolevej til og fra Fælledby skole, men anser ikke de angivne løsningsforslag med en cykelbro - Linjeføring A eller Linjeføring B – for hensigtsmæssige eller optimale.
- Bellakvarter A/S kan tilslutte sig Fælledby PS' anbefaling om, at der udarbejdes en gennemgribende analyse af den forventede fremtidige trafik i området og at problemstillingen vedr. sikker skolevej herefter forsøges løst ved en ombygning af vejkrydset Vejlands Allé / Center Boulevard.
- Bellakvarter A/S har i det følgende primært forholdt sig til Linjeføring A og Linjeføring B, herunder betydning for Bellakvarter samt udfordringerne forbundet med linjeføringerne i området.
- Det anbefales ligeledes, at Københavns Kommune indgår en nærmere dialog med Fælledby PS, da der også her ses udfordringer ift. løsningsforslagene og tilslutningerne. Det anbefales herudover, at Københavns Kommune kigger nærmere på betydningen og begrænsningerne ifm. en føring hen over Fælleden/Strandengen.

Linjeføring A

1. Der er flere udfordringer forbundet med en krydsning af Nordre Landkanal. Ud over at dette kræver særskilte tilladelser, så er der i dag begrænsninger ift. hvor tæt der må bygges på Nordre Landkanal. Det anbefales derfor, at Københavns Kommune undersøger mulighederne for at bygge op mod og hen over Nordre Landkanal nærmere.
2. Den viste linjeføring i Bellakvarter tager ikke hensyn til byggefelternes udformning, hverken ift. den godkendte masterplan for området eller ift. de planlagte byggefelter i den igangværende lokalplanproces. Den viste linjeføring kræver derfor større strukturelle ændringer og medfører større økonomiske konsekvenser for Bellakvarter A/S. Hvis der skal arbejdes videre med en linjeføring i Bellakvarter, så skal denne linjeføring respektere byggefelternes udformninger og placeres hensigtsmæssigt mellem byggefelterne.
3. Tilslutningen i Bellakvarter passer ikke med den eksisterende vejstruktur og linjeføringen ender uhensigtsmæssigt i området - der er f.eks. ikke dobbeltrettet cykelsti i Bellakvarter ved tilslutningspunktet.
4. Den viste linjeføring med en bredde på 8 m bliver meget dominerende for Bellakvarter og kan komme til at fremtræde som et fremmedelement i området. Herudover vurderes det at løsningen er meget omkostningstung og det bør derfor generelt undersøges, hvor mange der forventes at bruge løsningen, da mange nok vil foretrække den korteste strækning, hen over krydset Vejlands Allé / Center Boulevard.

Linjeføring B

1. Der er flere udfordringer forbundet med en krydsning af Nordre Landkanal. Ud over at dette kræver særskilte tilladelser, så er der i dag begrænsninger ift. hvor tæt der må bygges på Nordre Landkanal. Det anbefales derfor, at Københavns Kommune undersøger mulighederne for at bygge op mod og hen over Nordre Landkanal nærmere.
2. Den viste linjeføring i Bellakvarter tager ikke hensyn til byggefelternes udformning, hverken ift. den godkendte masterplan for området eller ift. de planlagte byggefeltet i den igangværende lokalplanproces. Den viste linjeføring kræver derfor større strukturelle ændringer og medfører større økonomiske konsekvenser for Bellakvarter A/S. Hvis der skal arbejdes videre med en linjeføring i Bellakvarter, så skal denne linjeføring respektere byggefelternes udformninger og placeres hensigtsmæssigt mellem byggefeltene.
3. Tilslutningen i Bellakvarter passer ikke med den eksisterende vejstruktur og linjeføringen ender uhensigtsmæssigt i området - der er f.eks. ikke dobbeltrettet cykelsti i Bellakvarter ved tilslutningspunktet.
4. Den viste linjeføring med en bredde på 8 m bliver meget dominerende for Bellakvarter og kan komme til at fremtræde som et fremmedelement i området. Herudover vurderes det at løsningen er meget omkostningstung og det bør derfor generelt undersøges, hvor mange der forventes at bruge løsningen, da mange nok vil foretrække den korteste strækning, hen over krydset Vejlands Allé / Center Boulevard.