

Sikker skolevej Vejlands Kvarter Screening af linjeføringer stibro

29. februar 2024

Kolofon

Projektnummer:	A 254963
Dokumentnummer:	A 254963-004-002
Version:	1.0
Udgivelsesdato:	29.02.2024
Revisionsdato	-
Udarbejdet:	KRAJ
Kontrolleret:	MTNM
Godkendt:	BIKT

Skala er gældende for print i A3 format.

Forudsætninger

Bredde

- 3 m gangzone
- 2 x 2 m cykelsti
- 2 x 0,5 m sikkerhedsafstand
- Samlet bredde 8 m

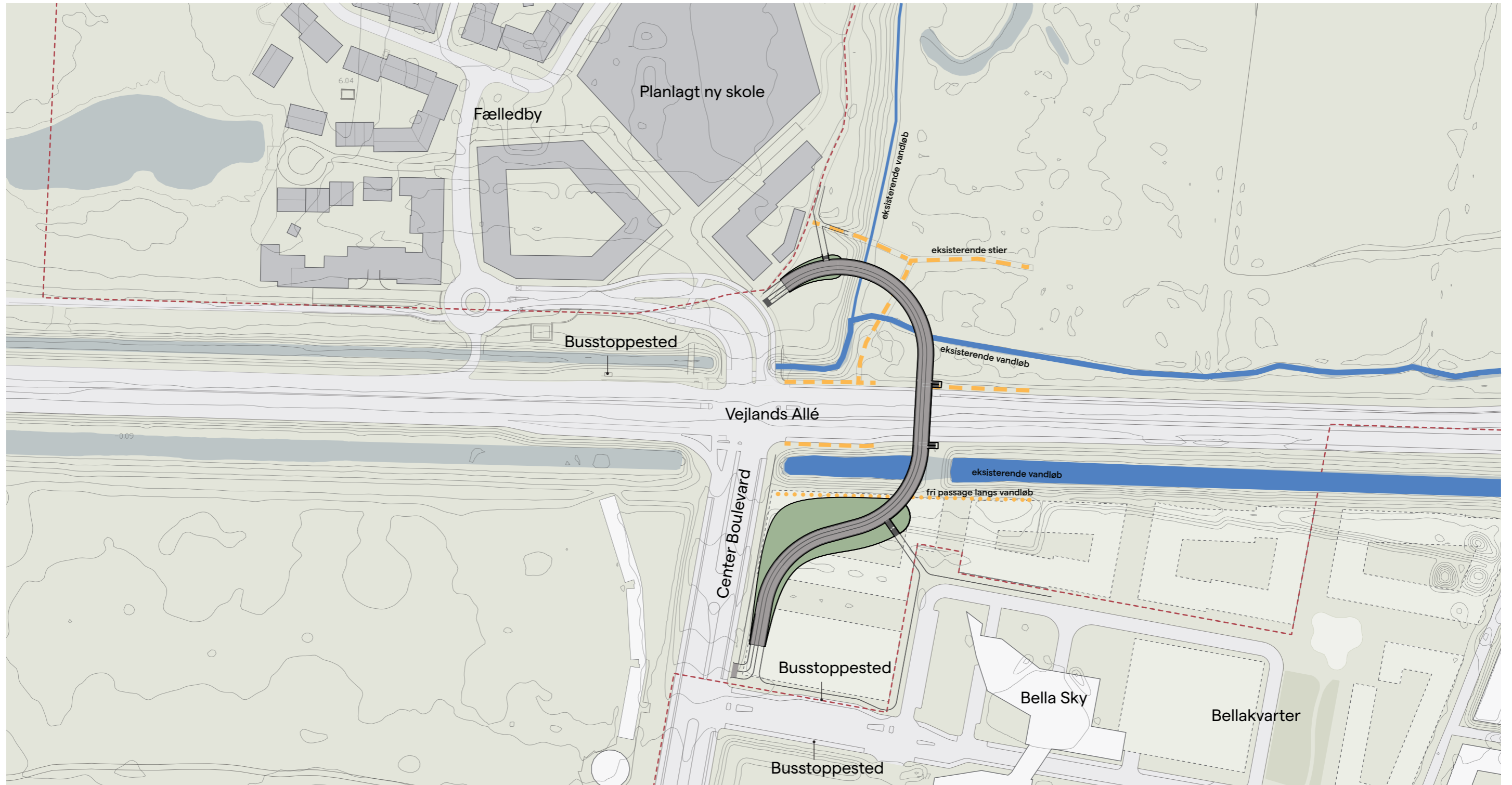
Højde

- Frihøjde: 4,7 m (4,63 plus tolerance/reserve)
- Hældning cykelrampe: 4% (1:25)
- Vertikalradie på mindst 340 m

Horisontalradie på mindst 40 m

Linjeføring A ved Center Boulevard

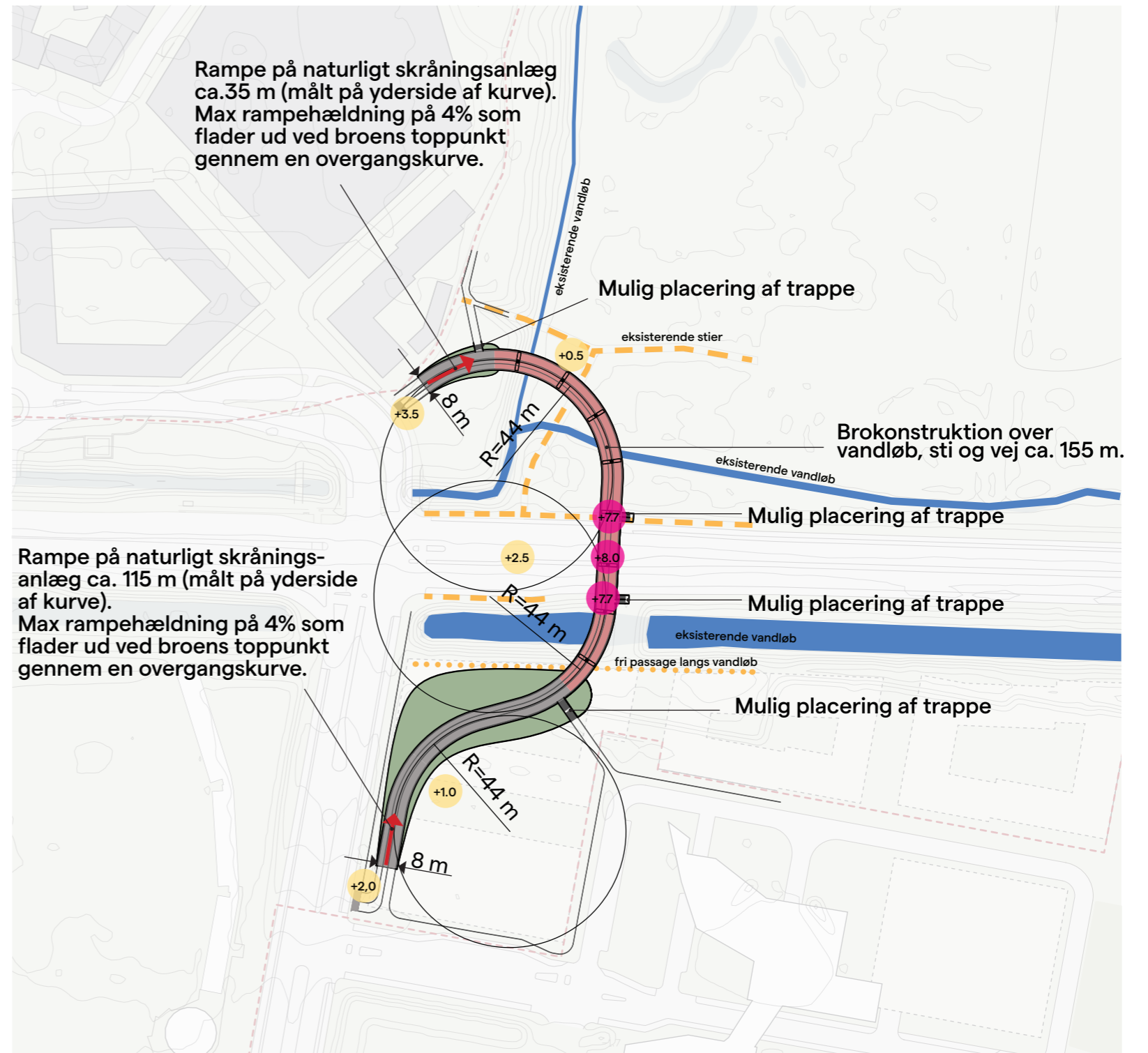
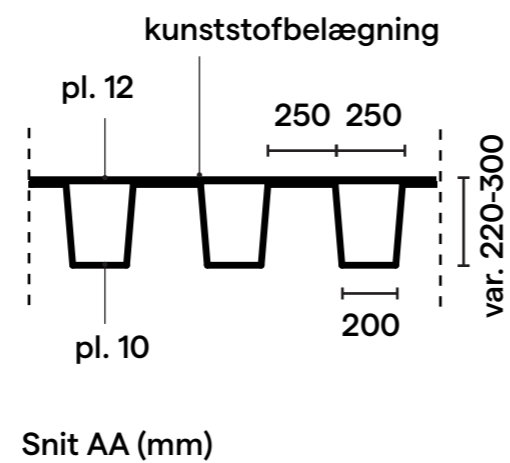
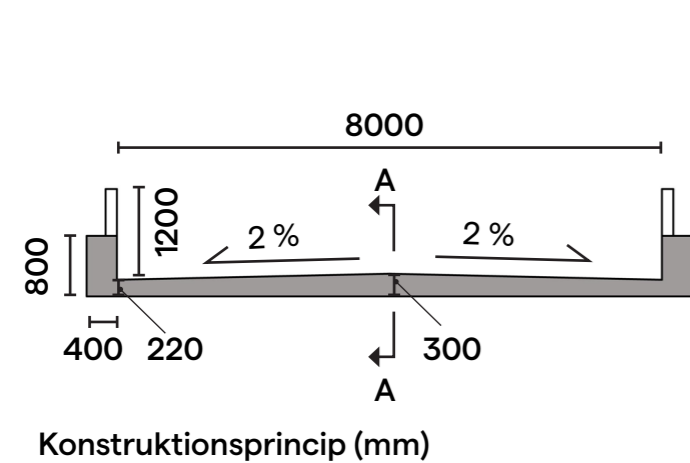
Situationsplan 1:2000



Linjeføring A ved Center Boulevard

Konstruktionsprincip

- Rampe på skråningsanlæg
 - Eksisterende volde og naturlige skråninger muliggør en god indpasning af rampeanlæg på skråninger. Hælningen kan variere for at give et naturligt indtryk.
- Brokonstruktion
 - Over vandløb og sti anlægges rampen på brokonstruktion.
- Brokonstruktion over Vejlands Allé
 - udføres med én understøtning i midterrabat.
- Samlet bro længde ca. 155 m.



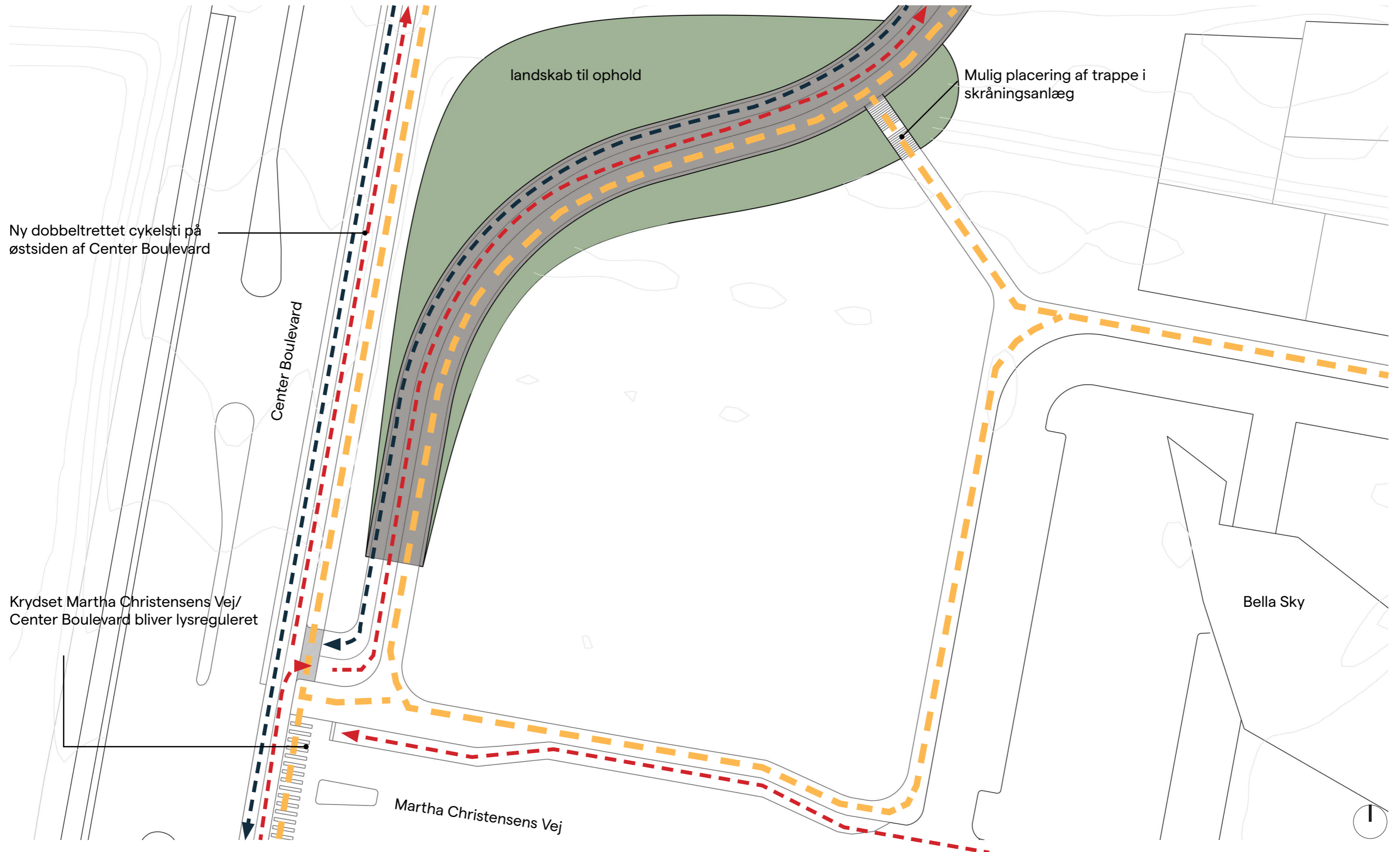
+x.x terrænkoter

+x.x koter overside bro

Linjeføring A ved Center Boulevard

Sydlig landingspunkt 1:500

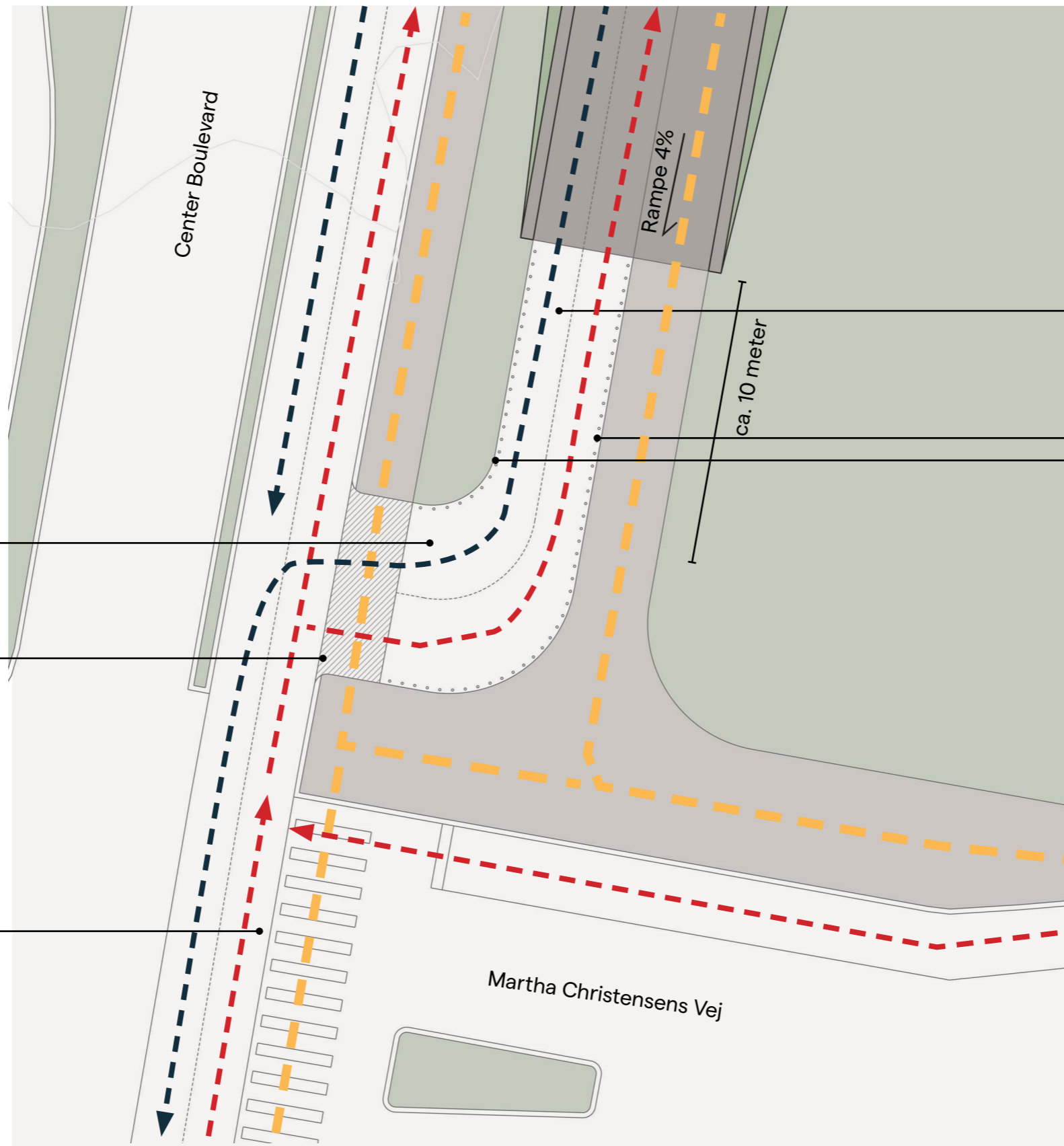
— fodgængere - - - -> nordgående cykler - - - -> sydgående cykler



Linjeføring A ved Center Boulevard

Sydlig landingspunkt 1:200

— fodgængere - - - -> nordgående cykler - - - -> sydgående cykler



Cyklister fra rampen skal vige for fodgængere og cyklister

Cyklister som skal nordpå over sti-
broen skal vige for fodgængere

Lysreguleret kryds, hvor dobbeltrettet
cykelsti afvikles i egen fase.

Afstand fra rampe til fortov med til-
strækkelig magasinplads, så cyklister
kan nå at stoppe.
Den skarpe kurve hjælper med at få
cyklisterne ned i fart.

Fysisk adskillelse mellem cykelsti og
fortov for at forhindre fodgængere i at
passere.

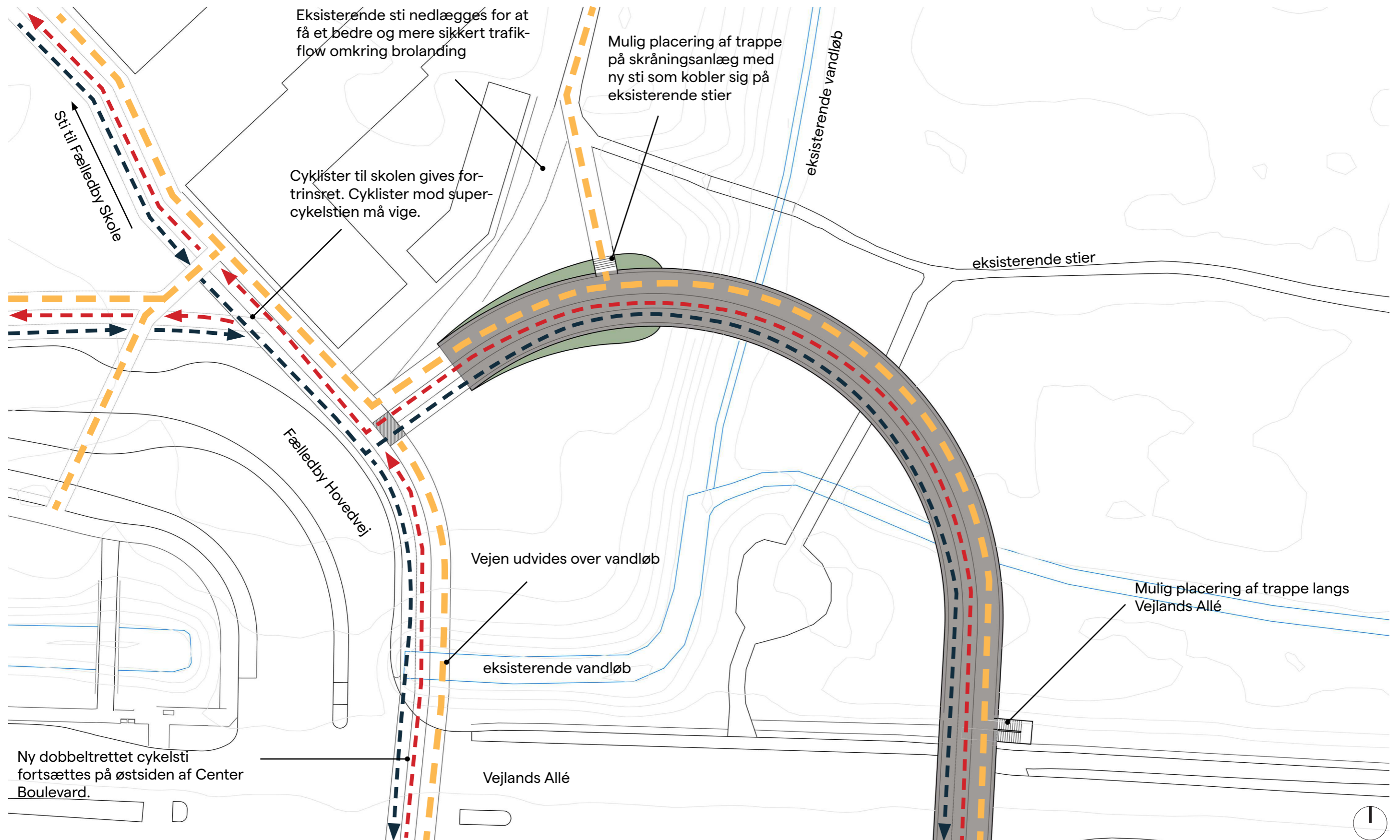
Linjeføring A ved Center Boulevard

Nordlig landingspunkt 1:500

— fodgængere

— nordgående cykler

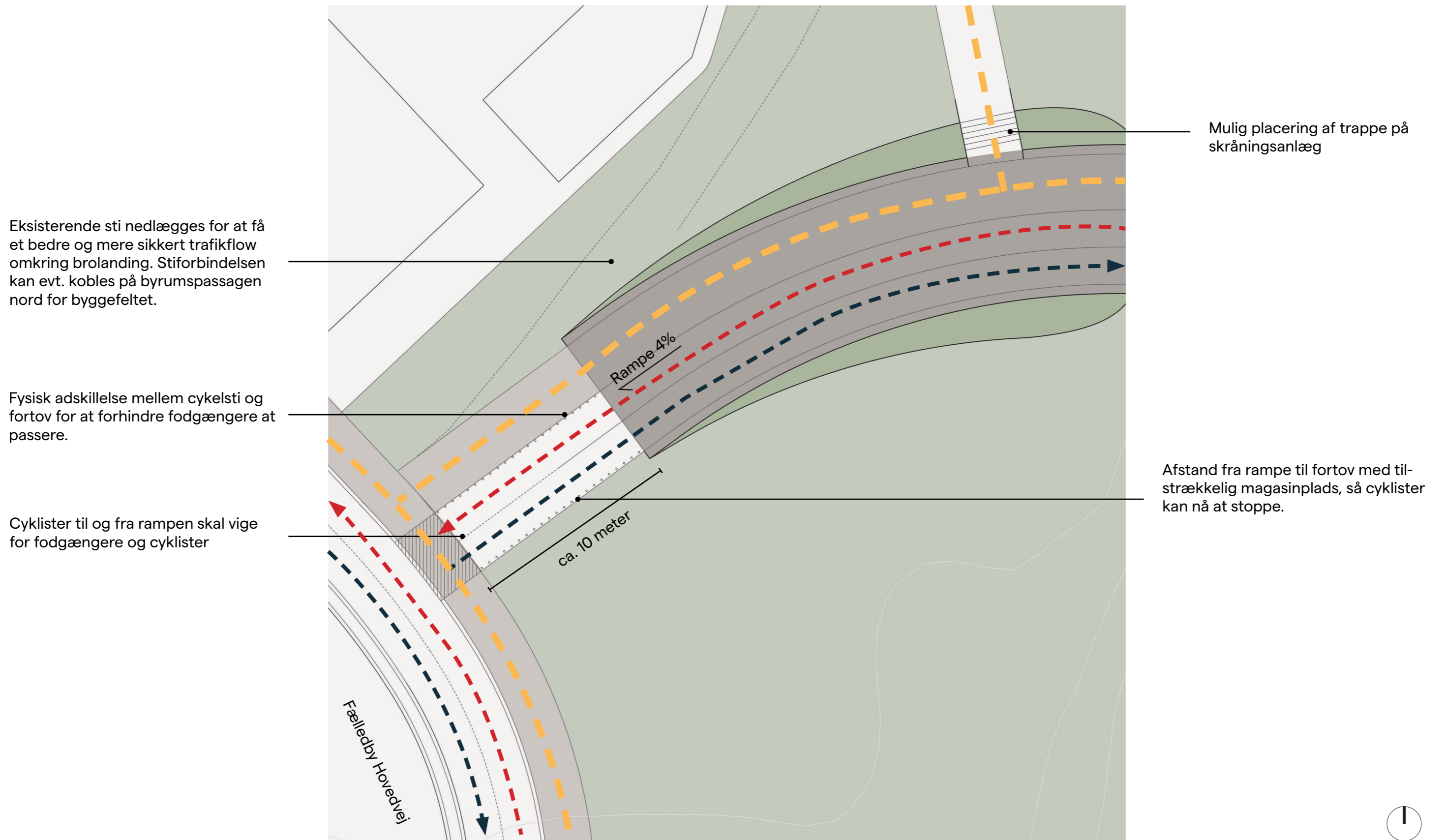
— sydgående cykler



Linjeføring A ved Center Boulevard

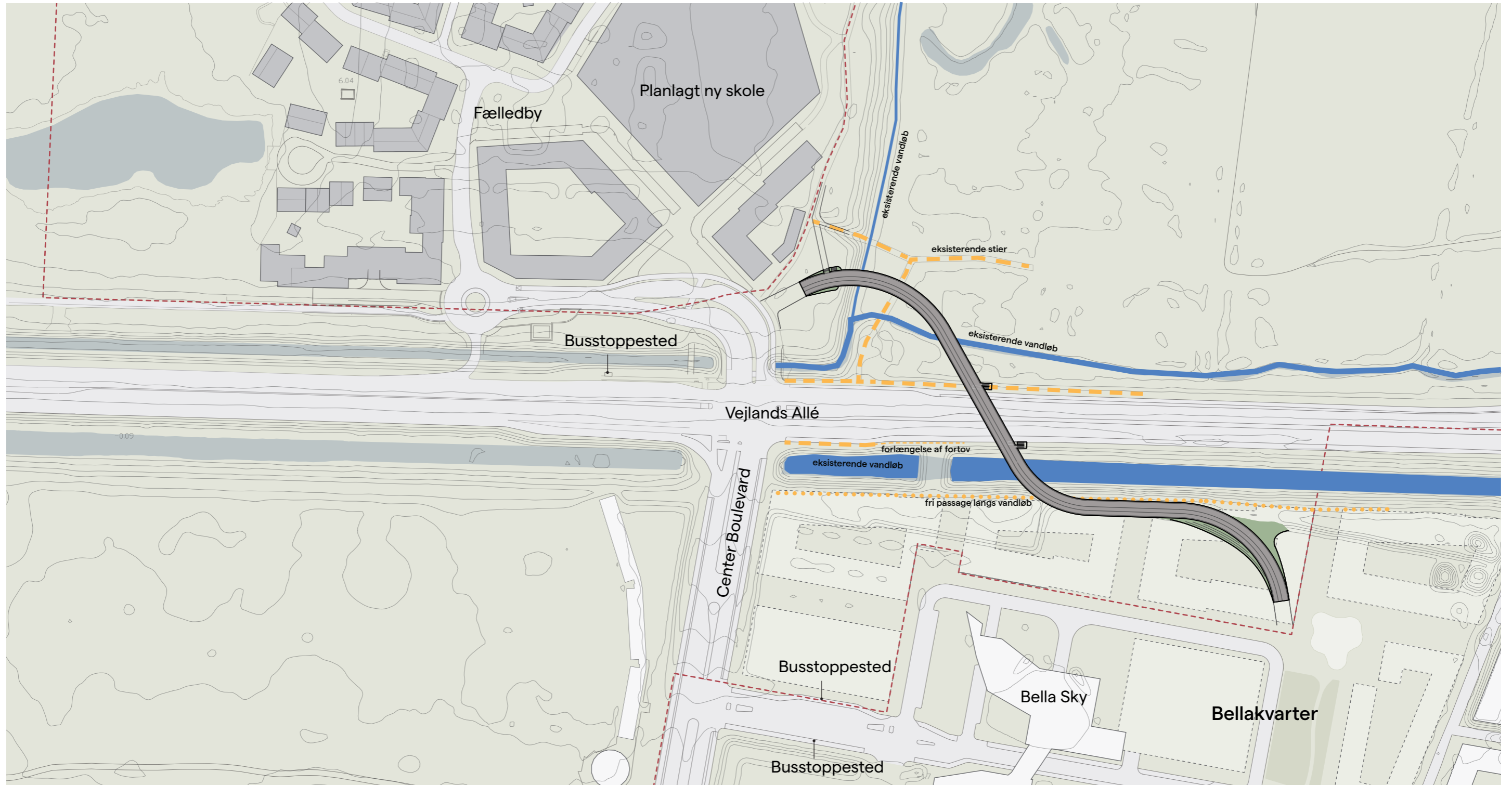
Nordlig landingspunkt 1:200

— — fodgængere - - - -> nordgående cykler - - - -> sydgående cykler



Linjeføring B ved Bellakvarter

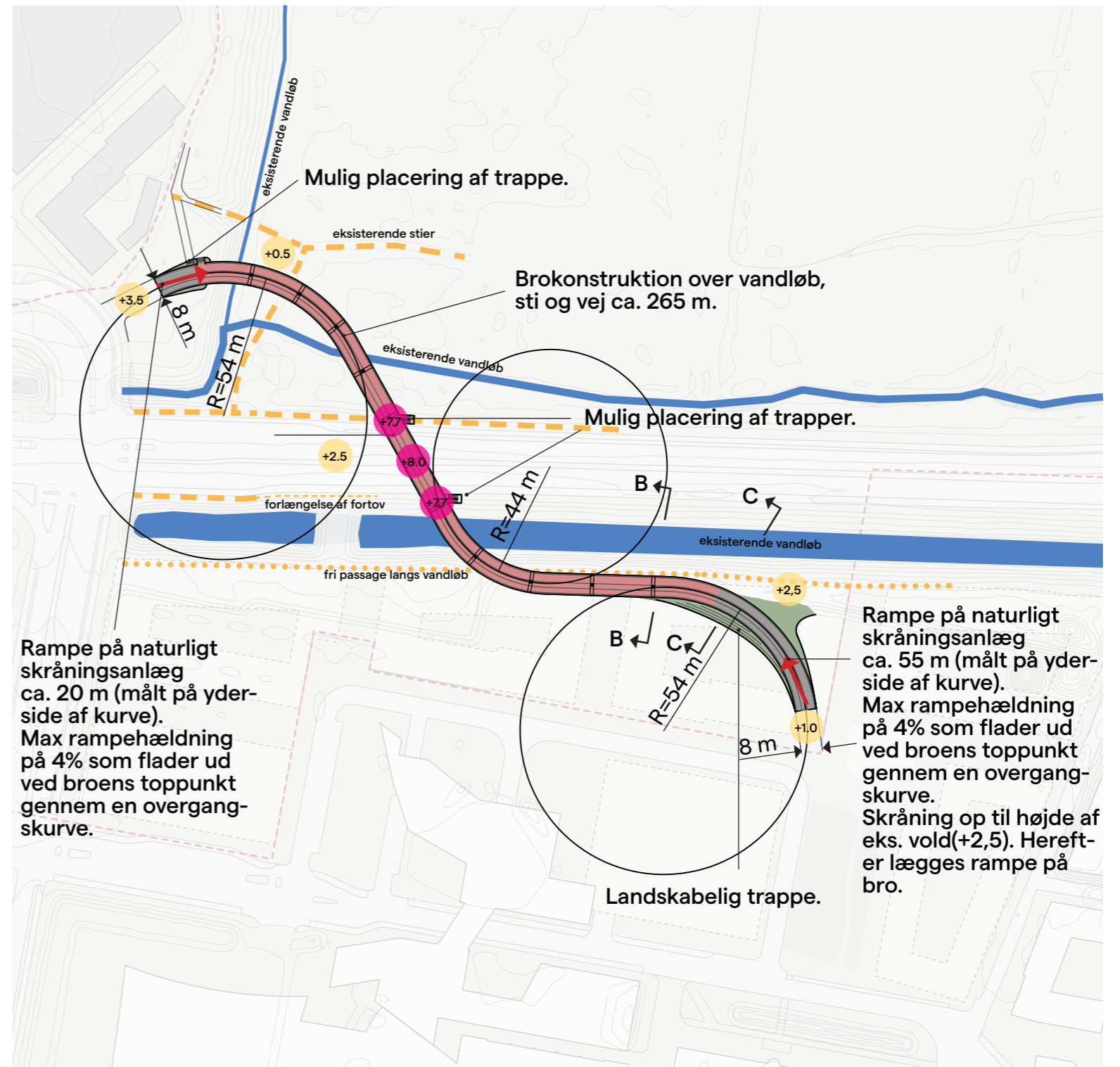
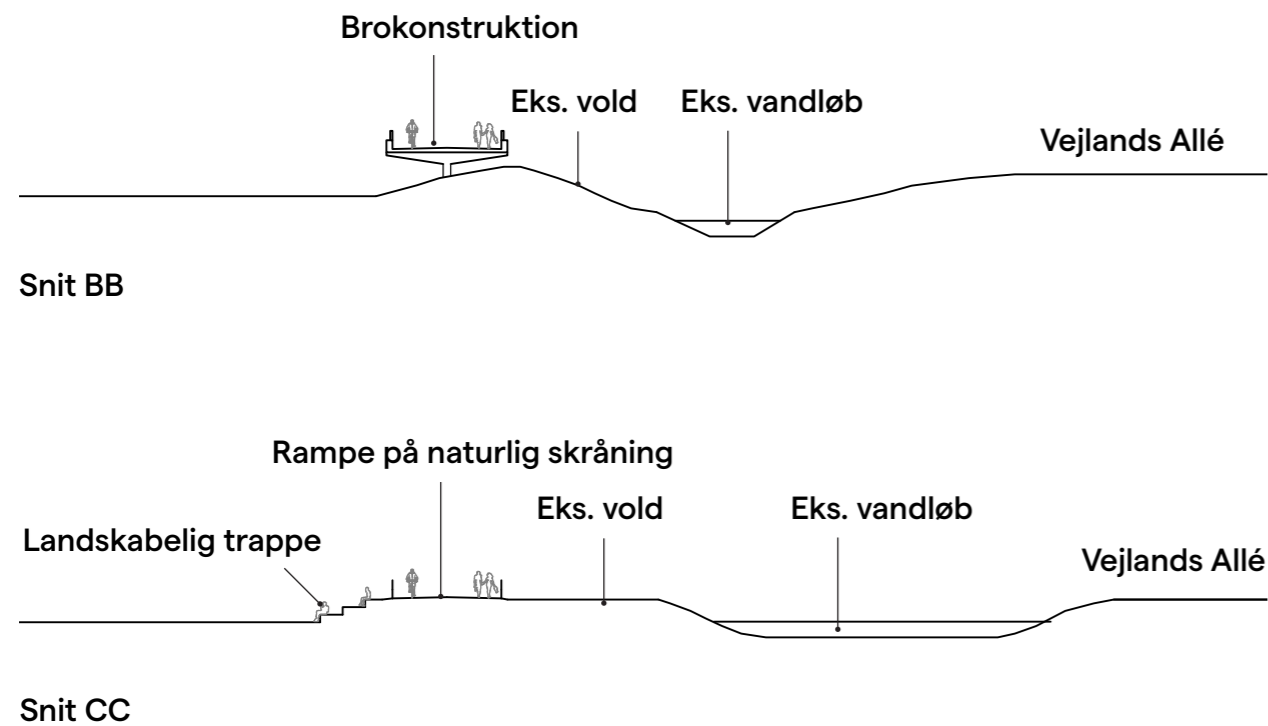
Situationsplan 1:2000



Linjeføring B ved Bellakvarter

Konstruktionsprincip

- Rampe på skråningsanlæg
Eksisterende volde og naturlige skråninger muliggør en god indpasning af rampeanlæg på skråninger. Hælningen kan variere for at give et naturligt indtryk.
- Landskabelig trappe
Mod den fremtidige bebyggelse i syd laves skråningen omkring den nedste del af rampen som en trappe til ophold.
- Brokonstruktion
Over vandløb og sti anlægges rampen på brokonstruktion.
- Brokonstruktion over Vejlands Allé udføres med én understøtning i midterrabat.
- Samlet bro længde ca. 265 m.



+x.x terrænkoter

+x.x koter overside bro