

KØBENHAVNS KOMMUNE

SIKKER SKOLEVEJ VEJLANDS KVARTER

FORANALYSE SKOLEVEJSTILTAG

ADRESSE COWI A/S

Parallevej 2

2800 Kongens Lyngby

TLF +45 56 40 00 00

FAX +45 56 40 99 99

WWW cowi.dk

INDHOLD

1	Indledning	2
2	Sammenfatning	4
2.1	Det videre arbejde	4
3	Projektgrundlag	5
3.1	Forudsætninger	5
3.2	Inddragelse af interessenter	11
4	Skolevejsanalyse lokaliteter	12
4.1	Projekter og tiltag	12
4.2	Projekter og tiltag midlertidig skolevej	15
5	Dispositionsforslag skolevejstiltag	16
5.1	Projektbeskrivelse	16
5.2	Anlægsoverslag	22
5.3	Tidsmæssigt overblik	23
5.4	Regnskab for træer og parkering	24
5.5	Trafiksikkerheds- og tilgængelighedsrevision	24
5.6	Prioritering af lokaliteter	25

PROJEKTNR.

A254963

DOKUMENTNR.

A254963-003-001

VERSION

1.0

UDGIVELSESDATO

29. februar 2024

BESKRIVELSE

Skolevejstiltag

UDARBEJDET

BIKT

KONTROLLERET

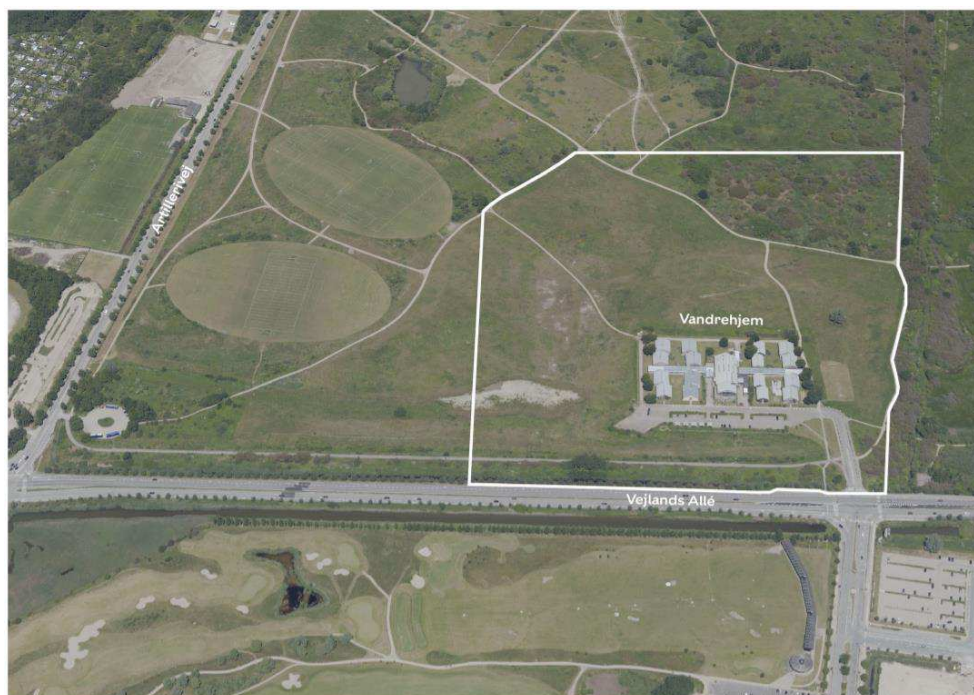
PEFU

GODKENDT

BIKT

1 Indledning

I Københavns Kommune planlægges at opføre en ny bydel i Ørestad ved Vejlands Allé, kaldt Fælledby, se figur 1. I Fælledby planlægges opførelse af en ny kommunal 5-sporet skole med bl.a. idrætshal, ungdomsklub, madskole, KKFO (fritidsordning) mm. I september 2021 har Byggeri København fået COWI til at udarbejde en sikker skolevejsanalyse¹ med vurdering af skolevejene i skoledistriktet til den nye skole.



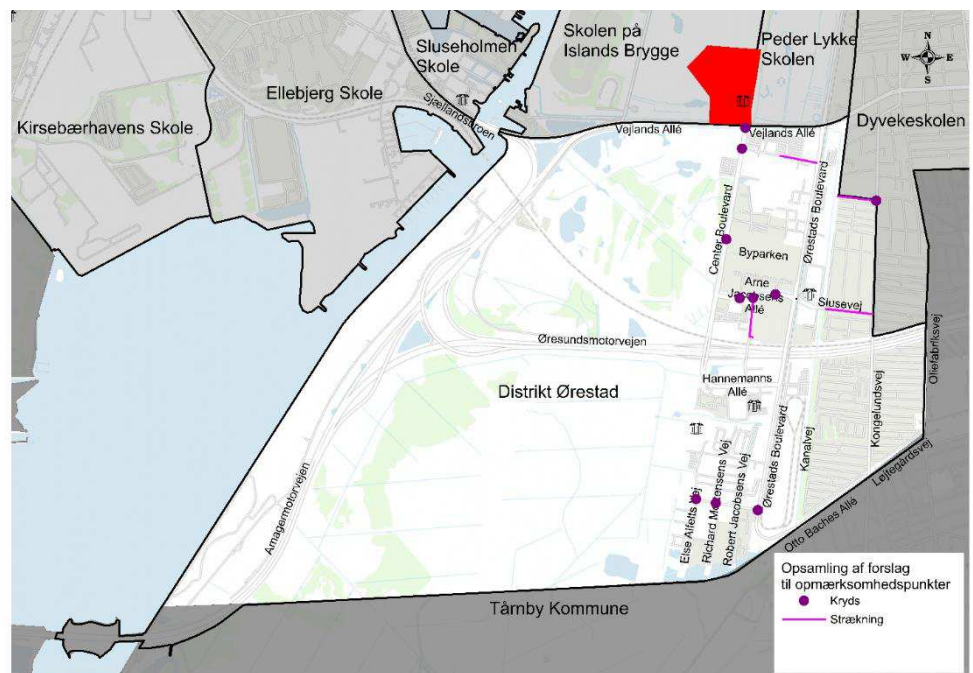
Figur 1 Området Fælledby set mod nord. Lokalplanområdet er indtegnet med hvid linje. Luftfoto: Kortforsyningen 2019. Kilde: Lokalplan 599 Vejlands Kvarter.

I nærværende foranalyse belyser sikre skoleveje i Fælledby på dispositionsforslagsniveau for skolevejstiltag samt at der på overordnet niveau screenes en broforbindelse over Vejlands Allé.

Skolevejsanalysen identificerede en række kryds og strækninger, se figur 2, hvor det blev anbefalet at implementere tiltag for at sikre skolevejen. Foranalysen kommer med forslag til disse tiltag, som kan løse udfordringerne i udpegede kryds og strækninger, fra skolevejsanalysen. Derudover gives økonomisk og tidsmæssigt overblik over tiltagene. Samtidig udarbejdes en prioriteret oversigt over kryds og strækninger.

I analysen er yderligere belyst nødvendige tiltag for midlertidig skolevej for at sikre de skolebørn, der flytter til Fælledbyen, inden skolen er klar til brug. Den midlertidige skole forventes placeret ved Vestamager St. (Sigtelinjegrunden), hvilket forudsættes som grundlag for analyse af midlertidige skolevej.

¹ Sikker skolevejsanalyse, Vejlands Allé Skole, version 1.0 udgivet 03. september 2021.



Figur 2 Kort med illustration af forslag til opmærksomhedspunkter i skoledistriktet til forbedring af skolevejene fra skolevejsanalyse fra september 2021.

I skolevejsanalysen blev udpeget en særlig udfordring med børnenes krydsning af Vejlands Allé, som vil kræve en økonomisk og planlægningsmæssig mere omfattende løsning end normale skolevejsindsatser. I signalanlægget Vejlands Allé/Center Boulevard, er på overordnet niveau undersøgt mulighed for niveaufri krydsning i form af en stibro, samt et alternativ med at trafiksikre det eksisterende signalanlæg. Screening af brøløsning og trafiksikker krydsning er afrapporteret i notatet "Sikker skolevej Vejlands Kvarter – Screening af brøløsning og trafiksikker krydsning" med dokumentnummer A254963-004-001.

Nærværende notat omhandler skolevejstiltagene i det fælles skoledistrikt Distrikt Ørestad for Vejlands Allé Skole.

2 Sammenfatning

I denne foranalyse er der arbejdet videre med de 15 lokaliteter som blev udpeget i skolevejsanalysen. Foruden de 15 lokaliteter er midlertidig skolevej belyst for at sikre de skolebørn, der flytter til Fælledby, inden skolen i Fælledby er klar til brug. Disse skolebørn skal gå midlertidigt i skole ved Vestamager St. på Sigte-linjegrunden.

I alt er 16 projektområder bearbejdet i analysen, hvor der for fem projekter er udarbejdet dispositionsforslag for tiltag, som kan skabe en sikker skolevej. For disse projekter er der udarbejdet tegningsmateriale og et økonomisk og tidsmæssigt overblik over tiltagene og slutteligt en prioritering.

Flere af skolevejstiltagene afhænger af politisk beslutning af løsning for krydsningen af krydset Vejlands Allé / Center Boulevard, hvor en screening belyser en stibroforbindelse over Vejlands Allé eller geometrisk/signalteknisk ombygning af det eksisterende signalanlæg.

2.1 Det videre arbejde

Foranalyse med dispositionsforslag for skolevejstiltag skal behandles politisk sammen med screening af stibro / trafiksikkert kryds for Vejlands Allé / Center Boulevard. Når der foreligger politisk beslutning om hvilke skolevejstiltag der skal etableres, skal der søges midler til tiltagene i forbindelse med budgetforhandlinger. Foranalysen skal danne grundlag til at søge midler i Budget 2025 (midlertidige tiltag) og efterfølgende års budgetter til øvrige skolevejstiltag, hvorefter projektering af tiltagene kan igangsættes.

3 Projektgrundlag

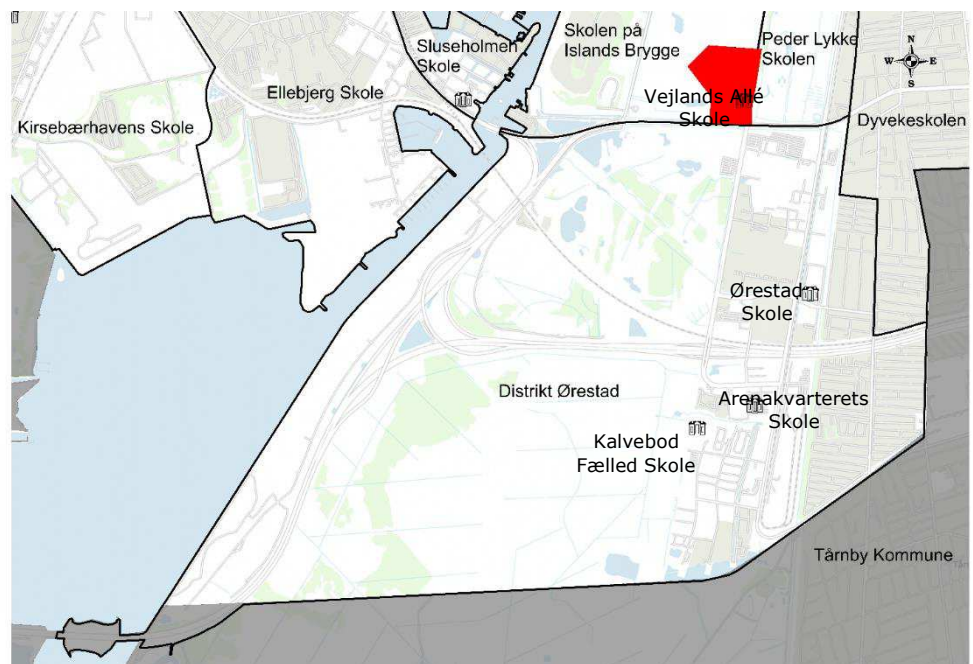
Der tages udgangspunkt i den overordnede skolevejsanalyse for hele skoledistriktet, udarbejdet i september 2021 af COWI.

3.1 Forudsætninger

3.1.1 Skoledistrikt

Lokalplanområdet for Fælledby ligger i Skolen på Islands Brygges skoledistrikt. Med lokalplan 599 (Vejlands Kvarter) er muliggjort planlægning for en ny skole i Fælledby. Skolen vil indgå i det fælles skoledistrikt, som dækker samtlige skoler i Ørestad. Afgrænsningen af det fælles skoledistrikt er besluttet i efteråret 2020, og kan ses i figur 3.

Den nye skole i Ørestad (bydel Amager Vest) planlægges placeret i den østlige del af Fælledby og kaldes Vejlands Allé Skole. Fælledby er beliggende i den sydlige del af Amager Fælled ved det tidligere vandrehjem, se figur 3.



Figur 3 Kort med markering af Fælledby (rød markering), skoledistrikt afgrænsninger samt skoler.

Skolen placeres i det eksisterende skoledistrikt Skolen på Islands Brygge, men vil med det fælles skoledistrikt Ørestad udgøre et samlet skoledistrikt for fire fremtidige skoler nævnt nedenfor. Skoledistriktet Distrikt Ørestad strækker sig over et areal på 10 km².

- > Vejlands Allé Skole (forventes færdig i 2029-2032)
- > Ørestad Skole
- > Arenakvarterets Skole (forventes færdig i 2024)
- > Kalvebod Fælled Skole

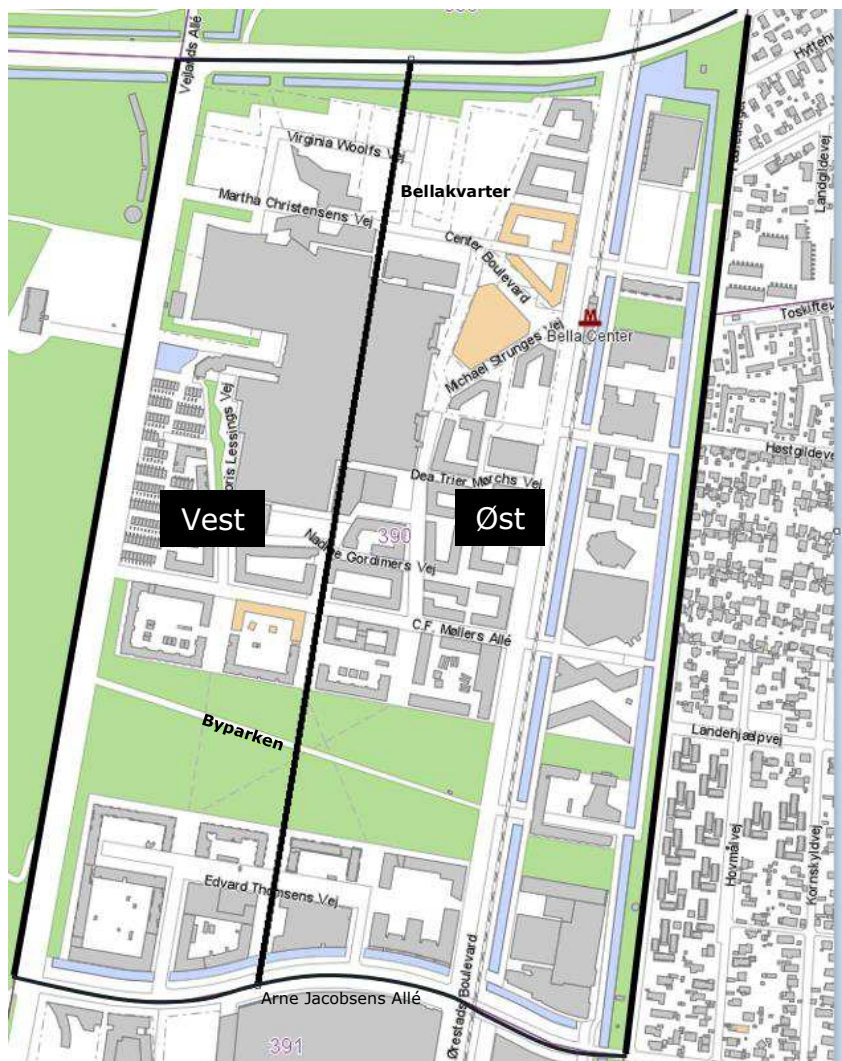
Vejlands Allé Skole vil blive en 5-sporet skole fra 0. til 9. klassetrin fordelt på indskoling, mellemtrin og udskoling. Skolen skal kunne rumme op til 1.400 elever samt medarbejdere til skolen og øvrige funktioner. Antallet af ansatte på skolen er ikke fastsat endnu, men forventes at være omkring 170 medarbejdere².

Københavns Kommunes Børne- og Ungdomsforvaltningen er i forsommeren 2023 kommet med et foreløbigt estimat på, at skolens elever er bosat i områder angivet i tabel 1 og figur 4:

Bosat i området	Antal elever	Procent
Fælledby	330	23,5 %
Bellakvarter + Byparken vest	330	23,5 % (40 % i Bellakvarter/Byparken)
Bellakvarter + Byparken øst	490	35 % (60 % i Bellakvarter/Byparken)
Længere væk i skoledistriktet eller uden for skoledistrikt	250	18 %

Tabel 1 Forventet fordeling af elevers bosætning i skoledistriktet.

² Antal medarbejdere svarende til antallet på hhv. Nordøst Amager Skole, Sluseholmen Skole og Arenakvarterets Skole i København.



Figur 4 Kort med afgrænsning af området omkring Bellakvarter og Byparken.

Skolens elever forventes primært at være bosat i selve Fælledby, Bellakvarteret og området omkring Byparken ned til Arne Jacobsens Allé. Eleverne i Bellakvarter og Byparken forventes bosat med en fordeling med 60 % mod øst og 40 % mod vest. Fordelingen kan have indflydelse på prioritering af skolevejstiltagene.

3.1.1 Lokalplaner

Fælledby

Der er udarbejdet en lokalplan for Fælledby (lokalplan nr. 599 Vejlands Kvarter, tillæg nr. 4 til Kommuneplan 2019), som er bekendtgjort i februar 2021. Illustrationsplan for Fælledby med placering af skolens matrikel fremgår af figur 5. Der er tale om en illustration for mulig placering af bebyggelse. Skolens endelige bygningsvolumen er ikke fastlagt endnu. Det sker først i forbindelse med lokalplanarbejdet for skolens matrikel. Ligeledes er skolens indgange, cykelparkering og trafikale arealer ikke fastlagt endnu.



Figur 5 Visualisering fra Lokalplan 599 Vejlands Kvarter, der viser eksempel på illustrationsplan af Fælledby. Skolens grund er markeret med rødt.

Bellakvarter

Der er udarbejdet en lokalplan nr. 571 for "Kvarteret ved Bella Center II". Masterplanen i denne lokalplan fremgår af figur 6. I efteråret 2023 igangsættes lokalplanproces for Bellakvarter. I lokalplanprocessen vil det være muligt at reservere arealer til eventuel stibro.



Figur 6 *Masterplan for Bellakvarteret fra lokalplan for Kvarteret ved Bella Center II.*

Lokalplan nr. 571 belyser bl.a. infrastrukturen og forholdet til omgivelserne, se figur 7. Mange af kvarterets gader udformes på de lette trafikanters præmisser og med stiforbindelser der kobler sig på Amager Vests øvrige stinet, så der bliver forbindelse gennem det tidligere relativt lukkede område.

Krydset Center Boulevard / Martha Christensens Vej forventes opgraderet til et signalreguleret kryds.



Figur 7 *Figur til venstre: Eksisterende stisystem i Ørestad forbindes med nye veje, stier og byrum i Bellakvarter og*
Figur til højre: Oversigtskort med byrum og forbindelser. Kilde: Lokalplan 571 Kvarteret ved Bella Center II, illustrationer COBE / VLA.

3.1.2 Fælledbys indbyggere og forventet trafikbelastning

Fælledby P/S har forud for lokalplansforslaget udarbejdet en trafikanalyse³ med et skøn over antal boliger, indbyggere og den trafikbelastning, som Fælledby forventes at generere. Byområdet forventes samlet at få ca. 2.200 boliger og et befolkningstal på ca. 5.000.

Som generelt udgangspunkt er regnet med, at hver person i gennemsnit foretager 3 ture pr. dag med relation til boligen fordelt på alle transportmidler⁴. Dermed vil der i Fælledby genereres i størrelsesordenen af 15.000 ture pr. dag fordelt på alle transportmidler. Bebyggelsen forventes at generere omkring 5.525 bilture pr. dag, hvorfor antallet af ture som let trafikant vil være ca. 9.500 ture pr. dag, med udgangspunkt i tal fra trafikanalysen. Dertil vil der genereres ture

³ Vejlands Kvarter – Trafik og parkering fra maj 2020 udarbejdet af COWI. Dokumentnr. "A129623-009-001" version 6.0.

⁴ Kilde: TU-data – Transportvaneundersøgelse.

som let trafikant fra arbejdspladser i området, som primært er plejehjem, daginstitutioner samt vandrehjem/hotelvirksomhed og detailhandel/dagligvarebutik.

3.2 Inddragelse af interessenter

I forbindelse med udarbejdelse af foranalysen er der afholdt møder med interessenter og lokaludvalg. Københavns Kommune har inddraget Byggeri København ift. skoleprojektet, lokaludvalget, Fælledby P/S samt projektet i Bellakvarter.

Amagervest Lokaludvalg er blevet orienteret om analysen med skolevejstiltag samt stibroen i august 2023 og haft projekt materialet til høring i januar 2024. Lokaludvalget ønsker ikke yderligere reduktion af de arealer der er fredet eller foreslået fredet, som vil være nødvendigt for at kunne få plads til brolanding. Yderligere har lokaludvalget meddelt, at trafikforholdene bør undersøges nærmere og der bør ses bredere ift. indvirkning fra Bella Kvarter, jordtransporter for Lynetteholmen samt trafikanalysen, som lokaludvalgene Vest og Øst har igangsat i samarbejde med Teknik- og Miljøudvalget og forvaltningen for hele Ørestad.

Fælledby P/S er blevet orienteret om analysen og kommet med bemærkninger for stibroen i december 2023-januar 2024. Fælledby P/S har udtrykt bekymring om, at stibroen er et arkitektonisk og markant fremmedelement ved indgangen til Fælledby, hvorfor man foretrækker en løsning med at etablere tiltag i det signalregulerede kryds Vejlands Allé / Center Boulevard. Yderligere har de gjort opmærksom på, at trafikflow ved ankomstvejen til Fælledby ved en løsning med stibro og/eller anlæg af dobbeltrettet cykelsti ikke passer med trafikkonceptet i Fælledby. Fælledby P/S anser begge linjeføringer for stibroen som et stort indgreb i den omkringliggende natur, byggefelter samt planmæssigt urealistisk.

Begge parter har haft analysen til høring i forbindelse med intern granskning i Teknik- og Miljøforvaltningen i januar 2024.

4 Skolevejsanalyse lokaliteter

I den overordnede sikker skolevejsanalyse for Vejlands Allé Skole fra september 2021 er der angivet 15 opmærksomhedspunkter for lokaliteter i skoledistriktet for skolen i Fælledby, som der bør være fokus på fremadrettet for at skabe sikre skoleveje. Lokaliteterne er en række kryds og strækninger, hvor der bør iværksættes tiltag for at sikre skolevejen.

I afsnit 4.1 er oplistet de udpegede lokaliteter samt forslag til tiltag, som kan reducere de konstaterede udfordringer. Lokaliteterne er ligeledes illustreret på figur 8.

I afsnit 4.2 er oplistet udpegede lokaliteter samt forslag til tiltag, som skal sikre midlertidig skolevej til de skolebørn, der flytter til Fælledbyen, inden Vejlands Allé Skole er klar til brug. Disse børn skal gå i en midlertidig skole, der forventes placeret ved Vestamager St. (Sigtelinjegrunden).



Figur 8 Oversigtskort med udpegede lokaliteter fra sikker skolevejsanalysen samt lokaliteter for midlertidig skolevej.

4.1 Projekter og tiltag

Udpegede kryds og strækninger, hvor der bør iværksættes tiltag for at sikre skolevejen. Nummerering af lokaliteterne er ikke nævnt i en prioriteret rækkefølge.

Nr.	Lokalitet	Tiltag
1	Stianlæg i Fælledby	Indgår ikke i nærværende analyse. Varetages af udviklingselskabet Fælledby P/S (Overordnede anbefalinger til udformning af stibredde, krydsningspunkter, belægning, belysning mm. beskrives i afsnit 5.)
2	Signalanlægget Vejlands Allé / Center Boulevard	Niveaufri krydsning i form af stibro. Analyseres i "Sikker skolevej Vejlands Kvarter – Screening af broløsning og trafikikker krydsning" med dokumentnummer A254963-004-001.
3	Strækningerne Vejlands Allé og Center Boulevard	Hastighedsgrænsen på Center Boulevard er sat ned fra 60 til 50 km/t ved at nedtage C55.60 tavler. Hastighedsgrænsen er 50-60 km/t på Vejlands Allé. Forslag til tiltag: Reduktion af den tilladte hastighed til 50 km/t på Vejlands Allé udvides til vest for Center Boulevard ⁵ . Evt. dobbeltrettet cykelsti langs Center Boulevard fra Byparken til Vejlands Allé. Etablering af fortovej/delt sti i sydlig vejside ⁶ og evt. bredere fortovej langs nordlig vejside ad Vejlands Allé
4	Vigepligtskrydset Center Boulevard / Martha Christensens Vej	Etablering af signalanlæg. Projektet varetages i udviklingen af området jf. lokalplan nr. 571 Kvarteret ved Bellakvarter II. Løsning afhænger af placering af evt. brolanding fra broforbindelse over Vejlands Allé (punkt 2) samt hvis der etableres dobbeltrettet cykelsti langs hele Center Boulevard (foreslået som evt. muligt tiltag i punkt 3).
5	Strækningen Martha Christensens Vej	Etablering af enkeltrettede cykelstier. Lokaliteten varetages i udviklingen af området jf. lokalplan nr. 571 Kvarteret ved Bellakvarter II, der har fastlagt cykelstier og fortoveje i begge sider med en bredde på mindst 2,5 m.
6	Strækningen Høstgildevej	Etablering af cykelstier. Lokaliteten betragtes som sekundær skolevej, og behandles ikke yderligere i projektet. Skoleelever kan anvende de lokale veje i området mellem Høstgildevej og Landehjælpevej og komme til den separate sti langs kanalen via porte (hvoraf nogle dog er aflåst). Portene er private, hvorfor der ikke kan stilles krav om, at portene sikres åbne for alle beboere i området. Der henvises til brug af Slusevej.
7	Vigepligtskrydset Kongelundsvej / Høstgildevej	Etablering af torontoanlæg / krydsningshelle. Lokaliteten er sekundær skolevej og skoleeleverne forventes at bruge andre ruter og krydsningspunkter. Lokaliteten behandles ikke yderligere i projektet.

⁵ Jævnfør Københavnerkortet er planlagt 50 km/t via projektet "KBH ned i Fart". Det er endnu ikke fastlagt, men forventes af gælde senest fra 2025. Projektet bør være etableret ved indflytning i Fælledby.

⁶ Forslag om fortovej i sydlig vejside bør eventuelt ske gennem en udbygningsaftale med udviklerne af Bellakvarter.

Nr.	Lokalitet	Tiltag
8	Stikrydset Center Boulevard / Byparken	Forlængelse af dobbeltrettet delt sti langs Center Boulevard fra Byparken til C.F. Møllers Allé. Her kan krydsning af boulevarden ske sikkert i eksisterende signalanlæg, hvis enkeltrettede stier langs boulevarden bibeholdes. Alternativ ombygning til et stikryds på Center Boulevard ud for sti til Byparken, så lette trafikanter kan krydse Center Boulevard, ved etablering af krydsningshelle evt. suppleret med lokal vejindsnævring til et kørespor i hver retning.
9	Strækningen Slusevej	Etablering af cykelsti og forbedring af stikrydsning ved Kay Fiskers Vej. Varetages af Københavns Kommune i regi med sikker skolevej til Arenakvarterets Skole. Projektet er udført i 2023.
10	Krydsningspunkter på Arne Jacobsens Allé til Edvard Thomsens Vej	Ingen tiltag i østlig tilslutning – der henvises til at benytte nærliggende sikrede krydsningspunkter. Etablering af nyt signalanlæg på Arne Jacobsens Allé ved Edvard Thomsens Vej vestlig tilslutning. Varetages af Københavns Kommune i regi med sikker skolevej til Arenakvarterets Skole. Projektet er udført i 2023-2024.
11	Strækning gennem p-kælder under Fields og krydsningspunkt ved p-kælder	Cykeladgang igennem P-kælderen anbefales ikke. Forslag til tiltag: Tydeligere information om rute via Ove Arups Vej til Center Boulevard eller Ørestads Boulevard med mindst mulig omvejskørsel. Hvis broforbindelsen over Vejlands Allé (punkt 2) etableres med mest direkte adgang gennem Bellakvarter, bør det undersøges om der er mulighed for stirute i byrummet over parkeringskælder ved Fields. Det vil kræve en rampe fra taget over Ove Arups vej til vestligt krydsningspunkt på Arne Jacobsens Allé ved Edvard Thomsens Vej. Denne løsning vil styrke direkte stiforbindelse gennem Byparken og Bellakvarter.
12	Dobbeltrettet delt sti langs Royal Arena og overgangen fra Arenastien og Byfælleden	Projektet bør varetages af sikre skoleveje for Arenakvarterets Skole. Der bør etableres et helleareal mellem p-hus/skole og cykelstien for at sikre tilstrækkelig oversigt, samt at man ikke træder direkte ud på den dobbeltrettede delte sti.
13	Vigepligtskrydset Richard Mortensens Vej / Asger Jorns Allé	Etablering af hævet flade eller bump i krydset. Evt. suppleret med fodgængerfelt på tværs af vestligt vejben over Asger Jorns Allé. Alternativ er ombygning af krydset til et mindre kryds (opstramning), så krydsarealet bedre passer til trafikmængden, mere begrønning mm.
14	Vigepligtskrydset Asger Jorns Allé / Else Alfelts Vej	Genopfriskning af vejafmærkning, som var helt slidt væk i juni 2023. Etablering af gennemført cykelsti i Else Alfelts Vej med overkørsel ved tilslutning af Asger Jorns Allé. Alternativ er ombygning af krydset til et mindre kryds (opstramning), så krydsarealet bedre passer til trafikmængden, mere begrønning mm.

Nr.	Lokalitet	Tiltag
15	Signalanlægget Ørestads Boulevard / Asger Jorns Allé	<p>Fjernelse af vigepligten for krydsende cyklister fra Asger Jorns Allé. Vurdere uheldsbillede og utryghed i det sydlige fodgængerfelt på den østlige side. Hellen imellem kørespor og cykelsti er smallere end 2,0 m. Hvis der ikke er registreret uhensigtsmæssigheder, kan den eksisterende løsning forblive, alternativt skal fodgængerfeltet føres igennem fra midterhelle til østligt fortov, flytning af signalmaster samt vurdering af sikkerhedstider med henblik på omprogrammering af signalanlæg.</p> <p>Alternativ udvidelse af skilleheller fra 1,5 m til min. 2,0 m, så hellerne kan betragtes som krydsningsheller/støttepunkter.</p> <p>Der henvises yderligere til projekt for ombygning af krydset, som Kultur- og Fritidsforvaltningen arbejder på i forbindelse med anlæg af idrætsfaciliteter på Metrovej.</p>

Tabel 2 Oversigt over oplyste lokaliteter for etablering af sikker skolevej samt forslag til tiltag.

4.2 Projekter og tiltag midlertidig skolevej

Den midlertidige skole for børn bosat i Fælledby forventes placeret på Sigtelinjegrunden (Ørestads Boulevard 218). Den primære rute mellem Fælledby og Sigtelinjegrunden forventes at være langs Ørestads Boulevard og Vejlands Allé. Alternativ rute kan være en mere snoet rute gennem Ørestad Syd, Byfælleden, Royal Arena, Fields, Byparken og Bellakvarter eller brug af Kanalvej/Fællediget stien langs med metrolinjen.

For den primære rute langs Vejlands Allé og Ørestads Boulevard vurderes projekttiltag for lokaliteter for den permanente skolevej at skabe en sikker skolevej. Det kan dog være relevant at kigge nærmere på signalanlægget i krydset Vejlands Allé / Ørestads Boulevard, hvis der i en længere periode forventes at færdes væsentlig flere børn og lette trafikanter i krydset.

Krydsets geometri tager højde for lette trafikanter via cykelsti på alle vejben og fodgængerfelter på tværs af alle vejben med støtteheller, det kan dog blive nødvendigt med et større areal til ventende cyklister i det nordøstlige hjørne. Der kan tilsvarende være behov for en omprogrammering af signalanlægget for at tilgodese de lette trafikanter, som kan være på bekostning af fremkommeligheden for bilister.

Københavns Kommune ønsker ikke at ændre på forholdene med krydsningsmulighed på Otto Baches Allé / Ørestads Boulevard ud for den midlertidige skole, da de umiddelbart også fungerer i dag, hvor Arenakvarterets Skoles elever har midlertidig undervisning.

5 Dispositionsforslag skolevejstiltag

På baggrund af lokaliteterne og skolevejstiltagene for sikker skolevejsanalyse, tabel 2, er der udarbejdet dispositionsforslag. For skolevejstiltagene er udarbejdet overordnet beskrivelser, økonomisk overslag, hovedtidsplan via forventet anlægsperiode, eventuelt tegninger (situationsplan og eksisterende forhold) samt regnskab for parkeringspladser, cykelparkeringspladser og træer i projekt-områderne.

Oversigtsplan for projekterede skolevejstiltag med tilknyttede projekttegninger er tegning nr. I100285_C07.1_T0_L8128-N01.

5.1 Projektbeskrivelse

5.1.1 Tiltag 1 - Stianlæg i Fælledby

Udformning af veje og stier i Fælledby varetages af udviklingselskabet Fælledby P/S og indgår ikke i nærværende analyse. Det anbefales alligevel at trafikarealerne udformes efter krav i vejloven og færdselsloven og anbefalinger i vejreglerne, samt at Københavns Kommune har fokus på, at trafikarealerne lever op til sikker skolevej, når projekter i Fælledby myndighedsgodkendes.

Overordnet vil det sige, at der i planlægning, projektering og anlæg skal være foretaget begrundede overvejelser omkring vej- og stibredder, hældninger, placering og udformning af fartdæmpere og krydsningspunkter, stinetforbindelser/flow, belægningstyper, belysning, oversigtsforhold mm.

Der bør ske en kortlægning af, hvordan flow forventes internt i Fælledby og til/fra skolen samt koblingen til det omkringliggende vej- og stinet. Trafikarealer skal udformes så de er trygge, sikre og har høj tilgængelighed for alle, bl.a. skal tilstrækkelige oversigtsforhold altid være til stede (bl.a. i sving, kryds og ved fartdæmpere). Yderligere bør følgende overvejes nøje: belægningstype og belysning af stier i Fælledby. Dette for at sikre at stinettet til enhver tid på året og i løbet af døgnet er tilgængeligt for alle. Det vil sige at skolevejsstier skal være belyste og med en belægning som kan sneryddes og ikke danner vandsamlinger. Veje og stier bør udformes med en bredde som minimum følger vejreglernes anbefalede normalbredder og designparametre fastlagt af Københavns Kommune, så der til enhver tid er overhalings- og passagemulighed for alle tænkelige trafik-situationer.

5.1.2 Tiltag 2 - Signalanlægget Vejlands Allé / Center Boulevard

For signalanlægget Vejlands Allé / Center Boulevard er det politisk besluttet, at sikker skolevej skal belyses gennem en foranalyse. I dokumentnummer A254963-004-001 "Sikker skolevej Vejlands Kvarter – Screening af broløsnings og trafiksikker krydsning" analyseres en niveaufri krydsning i form af en stibro samt en geometrisk/signalteknisk ombygning af eksisterende signalanlæg til trafiksikker krydsning. Tiltaget belyses ikke yderligere i nærværende notat.

5.1.3 Tiltag 3 - Strækningerne Vejlands Allé og Center Boulevard

Hastighedsbegrænsning

For vejstrækningerne Vejlands Allé og Center Boulevard arbejder Teknik- og Miljøforvaltningen allerede på projekter med at få sat hastighedsgrænsen ned fra 60 km/t til 50 km/t. Dette tiltag behandles ikke yderligere som skolevejstiltag, men projekt "KBH ned i Fart" bør være etableret ved indflytning i Fælledby.

Vejlands Allé

På Vejlands Allé er udarbejdet dispositionsforslag for udvidelse af det nordlige fortov langs vejen. Fortovet er i dag forholdsvis smalt (omkring en fortovsflise bredt) og der er ingen fortov i den sydlige side⁷ langs vejen. Situationsplan for forslaget er tegning nr. I100285_C07.1_T1_L8128-N01 og tegning nr. I100285_C07.1_T1_L8128-N02.

I krydset med Center Boulevard er der begrænset med plads, hvorfor der på delstrækningen frem mod krydset etableres en delt sti på 3,20 m⁸.

På delstrækningen mellem Ørestads Boulevard og Center Boulevard anlægges et fortov på 2,5 m bredde og en cykelsti på 3,5 m bredde. De to kørespor i vestlig retning får en samlet bredde på 6,25 m, som vil understøtte ændring af hastighedsbegrænsningen fra 60 km/t til 50 km/t, hvilket bevirker at kørebanens tagprofil skal tilpasses løsningsforslaget. Udvidelse af fortovet på strækningen sker på bekostning af reduktion i cykelstiens bredde. Det vurderes sikkerhedsmæssigt forsvarligt med lidt smallere cykelsti end i dag, for at undgå at fodgængere træder ud på cykelstien ved smalt fortov. Eksisterende belysningsmaster bibeholdes, hvorfor der kan ske punktvis indsnævring af fortovet. Som udgangspunkt vil træerækken placeret i bagkant af fortovet ikke berøres og det skal tilstræbes at rødderne til træerne under anlægsarbejde ikke medføres uoprettelige skader. Det forventes at der etableres rodsikring/kassetter ved udvidelse af fortovet. Træerne er placeret uden for vejens matrikelgrænse.

Ved signalanlægget med Ørestads Boulevard vil der ikke blive ændret på kørebanebredder og/eller cykelstibredder på en strækning af omkring 75 m, da udvidelse af fortovet vil ske mod nord i bagkanten af fortovet og indenfor vejmatrikelgrænsen.

Center Boulevard

Langs Center Boulevard anbefales en dobbeltrettet cykelsti i østlig side langs vejen fra Byparken til Vejlands Allé. Etablering af en dobbeltrettet cykelsti bør afhænge af løsnings tiltag i signalanlægget Vejlands Allé / Center Boulevard (se afsnit 5.1.2) og eventuelt valg af stibro og brolandinger. Da løsnings tiltaget i signalanlægget ikke er besluttet, er der ikke udarbejdet projekttegninger for cykelsti langs Center Boulevard. Det er dog vurderet, at et tiltag med dobbeltrettet cykelsti er byggbart inden for vejens matrikel, hvis tiltaget etableres efter koncept som anlægget syd for Byparken med dobbeltrettet delt sti. I afsnit 5.2 er angivet anlægsskøn for tiltaget.

⁷ Forslag om fortov i sydlig vejside bør eventuelt ske gennem en udbygningsaftale med udviklerne af Bellakvarter.

⁸ Delt sti er accepteret af TMF, selvom strækningen er en del af en supercykelsti. Delte stier i Københavns Kommune skal minimum være 3,0 m bred.

5.1.4 Tiltag 4 - Vigepligtskrydset Center Boulevard / Martha Christensens Vej

I krydset etableres et signalanlæg jævnfør lokalplan nr. 571 Kvarteret ved Bella-kvarter II. Projektet varetages i udvikling af området og lokaliteten belyses ikke yderligere i nærværende notat.

Københavns Kommune skal være opmærksom på, at udformning af signalanlægget bør tilgodese eventuel stibro og brolanding (se afsnit 5.1.2) samt hvis der etableres en dobbeltrettet cykelsti langs hele Center Boulevard (se afsnit 5.1.3).

5.1.5 Tiltag 5 - Strækningen Martha Christensens Vej

Foreslået skolevejstiltag i sikker skolevejsanalysen er etablering af enkeltrettede cykelstier langs Martha Christensens Vej. Lokaliteten varetages i udviklingen af området jævnfør lokalplan nr. 571 Kvarteret ved Bellakvarter II, der har fastlagt cykelstier og fortove i begge sider med en bredde på mindst 2,5 m. Tiltaget belyses ikke yderligere i nærværende notat.

5.1.6 Tiltag 6 - Strækningen Høstgildevej

Foreslået skolevejstiltag i sikker skolevejsanalysen er etablering af enkeltrettede cykelstier langs Høstgildevej. Lokaliteten betragtes som sekundær skolevej, og behandles ikke yderligere i projektet.

5.1.7 Tiltag 7 - Vigepligtskrydset Kongelundsvej / Høstgildevej

Foreslået skolevejstiltag i sikker skolevejsanalysen er etablering af fodgængerfelt / krydsningshelle. Lokaliteten er sekundær skolevej og skoleeleverne forventes at bruge andre ruter og krydsningspunkter. Tiltaget behandles ikke yderligere i projektet.

5.1.8 Tiltag 8 - Stikrydset Center Boulevard / Byparken

På Center Boulevard ved Byparken er udarbejdet dispositionsforslag for forlængelse af dobbeltrettet delt sti langs Center Boulevard fra Byparken til C.F. Møllers Allé. Her kan krydsning af Center Boulevard foretages sikkert i eksisterende signalanlæg. Situationsplan for forslaget er vist på tegning nr. I100285_C07.1_T1_L1093-N01.

Den dobbeltrettede delte sti anlægges med et profil af 1,5 m fortov - 0,3 m afmærkning som adskillelse - 2,7 m dobbeltrettet cykelsti - 1,5 m græsabat til kørebanen. Frem mod signalanlægget med C.F. Møllers Allé ændres konceptet fra dobbeltrettet delt sti til dobbeltrettet cykelsti og kantstensafrænset fortov som i dag.

Tiltaget kræver, at der inddrages omkring 30 m² friareal fra matrikelnr. 304, ejerlavsnavn Eksercerpladsen, København, Ørestads Boulevard 66. Arealet er i dag anlagt som friareal til bebyggelsen omkring Byparken, hvor der allerede er

udlagt fortovsareal mod Center Boulevard på knap 100 m² og et større vejareal for den private fællesvej C.F. Møllers Allé. Jævnfør tingbogsattest fremstår arealet som fredet.

Alternativ til forlængelse af dobbeltrettet cykelsti er anlæg af stikryds på Center Boulevard ud for Byparken. Det kan eventuelt ske ved etablering af krydsningshelle i midterrabatten som støttepunkt suppleret med foranstaltninger der sikrer krydsningen såsom signalanlæg, fodgængerfelt og/eller lokal vejindsnævring til et kørespor i hver retning. Dette løsningstiltag er fravalgt af Københavns Kommune grundet løsningstiltaget med forlængelse af dobbeltrettet cykelsti vurderes som en mere sikker løsning.

5.1.9 Tiltag 9 - Strækningen Slusevej

Skolevejstiltag med etablering af cykelstier langs Slusevej og forbedring af stikrydset ved Kay Fiskers Vej. Projektet varetages af Københavns Kommune i regi med sikker skolevej til Arenakvarterets Skole. Tiltaget behandles ikke yderligere i nærværende projekt.

5.1.10 Tiltag 10 - Krydsningspunkter på Arne Jacobsens Allé til Edvard Thomsens Vej

Foreslået skolevejstiltag i sikker skolevejsanalysen er etablering af krydsningspunkter på Arne Jacobsens Allé til Edvard Thomsens Vej.

I vestlig tilslutning (mellem Center Boulevard og signalanlæg til Fields parkeringsanlæg) etableres et nyt signalanlæg. Projektet varetages af Københavns Kommune i regi med sikker skolevej til Arenakvarterets Skole.

I østlig tilslutning (mellem Fields parkeringsanlæg og Ørestads Boulevard) ønsker Københavns Kommune ikke etableret et signalanlæg. Krydsende lette trafikanter henvises i stedet til at benytte nærliggende sikrede krydsningspunkter. Valget om ikke at etablere endnu et signalanlæg skyldes primært, at der i så fald vil blive etableret tre signalanlæg på en strækning på omkring 250 m.

Tiltaget behandles ikke yderligere i nærværende projekt.

5.1.11 Tiltag 11 - Strækning gennem p-kælder under Fields og krydsningspunkt ved p-kælder

Foreslået skolevejstiltag i sikker skolevejsanalysen er etablering af cykeladgang igennem parkeringsanlægget til Fields og cykelfaciliteter i signalanlægget Arne Jacobsens Allé / Fields parkeringsanlæg (Ove Arups Vej). Det vurderes at der ikke kan etableres en sikker skolevej igennem parkeringsanlægget.

Der skal i stedet arbejdes på tydeligere information til skoleelever og forældre om rute via Ove Arups Vej til Center Boulevard eller Ørestads Boulevard med mindst mulig omvejskørsel.

Hvis stibroen over Vejlands Allé (se afsnit 5.1.2) etableres med mest direkte adgang gennem Bellakvarter (linjeføring B for stibro), bør det undersøges om der

er mulighed for anlæg af stirute i byrummet over parkeringskælder ved Fields. Det vil kræve en rampe fra taget over Ove Arups vej til vestligt krydsningspunkt på Arne Jacobsens Allé ved Edvard Thomsens Vej. Denne løsning vil styrke direkte stiforbindelse gennem Byparken og Bellakvarter. Løsningstiltaget med stiruten er ikke behandlet yderligere i nærværende projekt, da linjeføring for stibroen ikke er fastlagt og linjeføring B i screeningen indgår som et alternativ til linjeføring A (landing ved Center Boulevard).

5.1.12 Tiltag 12 - Dobbeltrettet delt sti langs Royal Arena og overgangen fra Arenastien og Byfælleden

Foreslået skolevejstiltag i sikker skolevejsanalysen er ændring af stiforbindelsen langs Royal Arena fra Hannemanns Allé til Byfælleden forbi Arenakvarterets Skole og et parkeringshus. I nærværende projektet er det vurderet, at stiforbindelsen kan gøres mere sikker ved etablering af helleareal mellem skole/p-hus og stien for at sikre tilstrækkelig oversigt, samt at man ikke træder direkte ud på den dobbeltrettede delte sti. Projektet bør varetages af sikre skoleveje for Arenakvarterets Skole og behandles ikke yderligere i nærværende projekt.

5.1.13 Tiltag 13 - Vigepligtskrydset Richard Mortensens Vej / Asger Jorns Allé

Københavns Kommune har valgt at skolevejstiltaget er etablering af bump i tilfart og frafart i krydset for at reducere hastigheden for bilisterne. Situationsplan for forslaget er vist på tegning nr. I100285_C07.1_T1_L0237-N01. Bumpene er projekteret som modificeret cirkelbump til 40 km/t.

Det er fravalgt at etablere bump på det nordlige vejben pga. placering af tætliggende hævet flade 30-50 meter fra krydset. Tilsvarende er der fravalgt bump på det østlige vejben grundet venstresvingsbane i krydset.

Der er undersøgt muligheden for etablering af krydsningshelle som støttepunkt på vestligt vejben, men det er ikke muligt grundet arealbehov for lastbil og renovationsbiler. Støttepunktet ville kunne placeres så langt fra krydset, at det vurderes ikke at blive brugt optimalt. Der ønskes yderligere ikke fritlæggende fodgængerfelter i krydset.

Alternativ til etablering af bump er en generel opstramning af krydset for at gøre krydset mindre. Reducering af krydssets størrelse kan ske ved smallere kørespor, mere begrønning, fjerne midterrabatter og generelt reducere i asfaltarealet, så krydsarealet bedre passer til trafikmængden. Dette løsningstiltag er ikke belyst yderligere end at der er udarbejdet et groft anlægsoverslag for ombygning af krydset.

5.1.14 Tiltag 14 - Vigepligtskrydset Asger Jorns Allé / Else Alfelts Vej

Skolevejstiltag i vigepligtskrydset er gennemført fortovej og cykelsti langs Else Alfelts Vej som overkørsel for at stramme krydset op og prioritere lette trafikanter. Situationsplan for forslaget er vist på tegning nr. I100285_C07.1_T1_L0237-N02.

Det gennemførte fortov og cykelsti etableres med en bredde på 2,5 m for hvert element. For cykelstien svarer det til bredden før og efter krydset i dag.

Alternativ til etablering af gennemført fortov og cykelsti er en generel opstramning af krydset for at gøre krydset mindre. Reducering af krydssets størrelse kan ske ved smallere kørespor, mere begrønning, fjerne midterrabatter og generelt reducere i asfaltarealet, så krydsarealet bedre passer til trafikmængden. Dette løsningstiltag er ikke belyst yderligere end at der er udarbejdet et groft anlægs-overslag for ombygning af krydset.

5.1.15 Tiltag 15 - Signalanlægget Ørestads Boulevard / Asger Jorns Allé

Skolevejstiltag i signalanlægget er fjernelse af vigepligt for krydsende cyklister fra Asger Jorns Allé mod øst samt forlængelse af fodgængerfelter til østligt fortovej langs Ørestads Boulevard og eventuelt ændret signalprogram som følge af ændring i forholdene for lette trafikanter. Situationsplan for forslaget er vist på tegning nr. I100285_C07.1_T1_L8541-N01.

Hellen imellem kørespor og cykelsti er smallere end 2,0 m og lever ikke op til vejreglernes anbefaling af minimal bredde for støtteheller. Fodgængerfelter foreslås ført igennem fra midterhelle til østligt fortovej, hvormed signalmaster skal flyttes og det vurderes om det giver anledning til omprogrammering af signalanlægget som følge af ændrede sikkerhedstider.

Det er vurderet at eventuel mindre ændringer i signalprogrammer ikke kræver tilpasning af vejtids-diagram og samordning på strækningen. Sikkerheds-/mellemtid øges ved længere fodgængerfelt, men det kan måske løses med en kortere grøntid til fodgængere, hvorved omløbstid og grøntid til Ørestads Boulevard ikke påvirkes (og derved heller ikke samordningen). Alternativt bevares fodgængerens grøntid, og i stedet tages lidt grøntid fra Ørestads Boulevard, men det er få sekunder og får nok ingen reel betydning for samordningen.

Der henvises yderligere til projekt for ombygning af krydset, som Kultur- og Fritidsforvaltningen arbejder på i forbindelse med anlæg af idrætsfaciliteter på Metrovej. Det anbefales, at der i Kultur- og Fritidsforvaltningens projekt for ombygning af krydset tages højde for forholdene om vigepligt og smalle heller.

5.1.16 Tiltag 16 - Signalanlægget Ørestads Boulevard / Vejlands Allé (midlertidig skolevej)

For midlertidig skolevej mellem Fælledby og Sigtelinjegrunden (Ørestads Boulevard 218) er vurderet, at det kan være relevant at se nærmere på signalanlæggets program og evt. geometri/afmærkning for krydset Vejlands Allé / Ørestads Boulevard, hvis der i en længere periode forventes at færdes væsentlig flere børn og lette trafikanter i krydset.

Tiltaget i forbindelse med midlertidig skolevej vil være gennemgang og eventuel justering af signalprogram for signalanlægget Ørestads Boulevard / Vejlands Allé, så det tilgodeser lette trafikanter og flere skolebørn på bekostning af

fremkommeligheden for bilister. Det er forudsat at tiltaget alene omfatter signaltekniske ændringer og ikke geometriske ændringer.

I anlægsskønnet for tiltaget er afsat midler til rådgiver og signalprogrammør, samt en mindre sum i tilfælde af, at Københavns Kommunes signalteam ønsker løsning med adaptiv signalgivning som kræver indkøb og opsætning af sensorer eller lignende. Yderligere er afsat midler til analyse og opdatering af offset-tider i samordningskæden, hvis det skulle blive aktuelt.

5.2 Anlægsoverslag

Der er udarbejdet anlægsoverslag for de projekter, hvor der er udarbejdet dispositionsforslag samt projektet med etablering af dobbeltrettet cykelsti fra C. F. Møllers Allé til Fælledby samt tiltag til midlertidig skolevej.

Der gælder følgende forudsætninger til anlægsoverslagene:

- > Der er regnet med almindelige gængse materialer.
- > Der ikke er regnet med forurening, udskiftning af blød bund eller vinterforanstaltninger.
- > Der indgår ikke omkostninger til arealerhvervelse.
- > Der er ikke medregnet Københavns Kommunes eget forbrug for gennemførelse af projekterne.
- > Arbejdsplads og færdselsregulerende foranstaltninger er sat til 20% af anlægsomkostningerne.
- > Uforudsete udgifter er sat til 35 %, da projektet er på et meget tidligt stadium.
- > Projekteringsomkostninger er sat til 25 %.

Nr.	Lokalitet	Entreprenørudgifter inkl. byggerleverancer	Arbejdsplads og færdselsregulerende foranstaltninger (20 %)	Uforudsete udgifter (35 %)	Projektering (25 %)	Anlægsoverslag inkl. tillæg
3	Strækningen Vejlands Allé	4.125.000	825.000	1.735.000	1.675.000	8.360.000
3 alt.	Strækningen Center Boulevard ⁹	4.315.000	865.000	1.815.000	1.750.000	8.745.000
8	Stikrydset Center Boulevard / Byparken	405.000	85.000	175.000	170.000	835.000
13	Vigepligtskrydset Richard Mortensens Vej / Asger Jorns Allé	250.000	50.000	105.000	105.000	510.000
13 alt.	Vigepligtskrydset Richard Mortensens Vej / Asger Jorns Allé – opstramning af krydset	1.695.000	340.000	715.000	690.000	3.440.000
14	Vigepligtskrydset Asger Jorns Allé / Else Alfelts Vej	340.000	70.000	145.000	140.000	695.000
14 alt.	Vigepligtskrydset Asger Jorns Allé / Else Alfelts Vej – opstramning af krydset	2.135.000	430.000	900.000	870.000	4.335.000
15	Signalanlægget Ørestads Boulevard / Asger Jorns Allé	75.000	15.000	35.000	35.000	160.000
16	Signalanlægget Vejlands Allé / Ørestads Boulevard (midlertidig skolevej)	195.000	40.000	85.000	80.000	400.000

Tabel 3 Oversigt over anlægsoverslag for skolevejstiltagene. Beløb er afrundet og angivet i kroner ekskl. moms.

5.3 Tidsmæssigt overblik

For de fem skolevejstiltag, hvor der er udarbejdet dispositionsforslag og anlægsoverslag, er vurderet en forventet anlægsperiode. Til fastlæggelse af tidsforbruget til projekterne er forudsat, at projekterne ligger i forlængelse af hinanden. Der er tale om anlægsperiode i marken, hvorfor der skal tillægges tidsforbrug til planlægning, politisk beslutning, projektering, myndighedsbehandling, udbud mm.

⁹ Pris omfatter dobbeltrettet cykelsti fra C.F. Møllers Allé til Vejlands Allé og er ekskl. anlæg af dobbeltrettet cykelsti igennem signalanlægget Vejlands Allé/Center Boulevard og delstrækningen fra Vejlands Allé til Vejlands Allé Skole langs adgangsvejen i Fælledby.

Nr.	Lokalitet	Tidsforbrug
3	Strækningen Vejlands Allé	Ca. 5-6 måneder
8	Stikrydset Center Boulevard / Byparken	Ca. 1-1½ måned
13	Vigepligtskrydset Richard Mortensens Vej / Asger Jorns Allé	Ca. ½-1 måned
14	Vigepligtskrydset Asger Jorns Allé / Else Alfelts Vej	Ca. 1-1½ måned
15	Signalanlægget Ørestads Boulevard / Asger Jorns Allé	Ca. 1 uge

Tabel 4 Oversigt over forventet anlægsperiode for projekterede skolevejstiltag.

5.4 Regnskab for træer og parkering

Realisering af projekterne kan have indvirkning for parkeringspladser, cykelparkeringspladser og træer i projektområdet. I tabel 5 fremgår forventet påvirkning af parkering og træer opdelt for hvert skolevejstiltag.

Nr.	Lokalitet	Bil parkering	Cykel parkering	Træer
1	Stianlæg i Fælledby	-	-	-
2	Signalanlægget Vejlands Allé / Center Boulevard	0	0	0
3	Strækningerne Vejlands Allé og Center Boulevard	0	0	0
4	Vigepligtskrydset Center Boulevard / Martha Christensens Vej	-	-	-
5	Strækningen Martha Christensens Vej	-	-	-
6	Strækningen Høstgildevej	-	-	-
7	Vigepligtskrydset Kongelundsvej / Høstgildevej	-	-	-
8	Stikrydset Center Boulevard / Byparken	0	0	0
9	Strækningen Slusevej	-	-	-
10	Krydsningspunkter på Arne Jacobsens Allé til Edvard Thomsens Vej	-	-	-
11	Strækning gennem p-kælder under Fields og krydsningspunkt ved p-kælder	0	0	0
12	Dobbeltrettet delt sti langs Royal Arena og overgangen fra Arenastien og Byfælleden	-	-	-
13	Vigepligtskrydset Richard Mortensens Vej / Asger Jorns Allé	0	0	0
14	Vigepligtskrydset Asger Jorns Allé / Else Alfelts Vej	0	0	0
15	Signalanlægget Ørestads Boulevard / Asger Jorns Allé	0	0	0
16	Signalanlægget Vejlands Allé / Ørestads Boulevard (midlertidig skolevej)	0	0	0

Tabel 5 Oversigt med regnskab over påvirkning af tiltagene på parkering for biler, cykler og indvirkning på træer. Angivelse af "-" er lokaliteter, hvor tiltag varetages af andre parter end Københavns Kommune eller i andre projekter i kommunen.

5.5 Trafiksikkerheds- og tilgængelighedsrevision

Det er gennemføres trafiksikkerheds- og tilgængelighedsrevision på trin 2 af stibroen og de beskrevne skolevejstiltag. Revisionerne er gennemført sideløbende med intern granskning i Københavns Kommune. Der henvises til revisionsrapporterne som er vedlagt som bilag ift. fokuspunkter fra revisionerne.

5.6 Prioritering af lokaliteter

Der er udarbejdet en oversigt over hvilke kryds og strækninger der vurderes at have højst og lavest prioritet. Tiltag med høj prioritering er trafikikkerheds-mæssige tiltag, som forventes at kunne bruges af mange skolebørn. Skolevejs-tiltag placeret tættest på skolen har derfor en højere prioritering end tiltag i f.eks. Ørestad Syd. Prioriteringen kan bruges, hvis ikke der politisk vælges samtlige tiltag. Til prioriteringen er for nogle af tiltagene angivet en note. Generelt gælder at tiltagene også kan bruges af andre brugere end skolebørn.

Nr.	Lokalitet	Prioritering trafikikker skolevej	Note
2	Signalanlægget Vejlands Allé / Center Boulevard	Højt	Tiltag vil gavne mange skolebørn samt generelt indbyggere i Fælledby, Bellakvarter og skabe sikker forbindelse til Ørestad Syd / metroen og en bedre sammenhæng med supercykelstien på nord-siden af Vejlands Allé og Ørestad.
3	Strækningerne Vejlands Allé og Center Boulevard	Højt	Tiltag langs Vejlands Allé og Center Boulevard vil gavne mange skolebørn samt generelt lette trafikanter og supercyklister. Tiltaget langs Center Boulevard vil yderligere kunne nedbryde barriere, som Center Boulevard kan give som fordelingsgade.
8	Stikrydset Center Boulevard / Byparken	Middel	Tiltaget vil medføre en mere logisk afvikling af cyklister i mellem Fælledby og Ørestad syd og medføre at de ikke skal ind gennem de mindre logiske adgange f.eks. omkring Bella Center.
11	Strækning gennem p-kælder under Fields og krydsningspunkt ved p-kælder	Lavt	-
13	Vigepligtskrydset Richard Mortensens Vej / Asger Jorns Allé	Lavt	Beliggende langt væk fra Vejlands Allé Skole med skoledistriktets øvrige fælles skoler tættere på.
14	Vigepligtskrydset Asger Jorns Allé / Else Alfelts Vej	Lavt	Beliggende langt væk fra Vejlands Allé Skole med skoledistriktets øvrige fælles skoler tættere på. Det er dog en løsning der vil forbedre forholdene for de lokale lette trafikanter væsentligt.
15	Signalanlægget Ørestads Boulevard / Asger Jorns Allé	Middel	Beliggende langt væk fra Vejlands Allé Skole med skoledistriktets øvrige fælles skoler tættere på. Tiltag vil dog forbedre forholdene for mange indbyggere og metropassagerer samt forbedring af midlertidig skolevej.
16	Signalanlægget Vejlands Allé / Ørestads Boulevard (midlertidig skolevej)	-	Indgår ikke i prioritering med tiltag for permanent skolevejstiltag.

Tabel 6 Oversigt med prioritering af skolevejstiltagene. Skolevejstiltagene er prioriteret højt, middel, lavt.