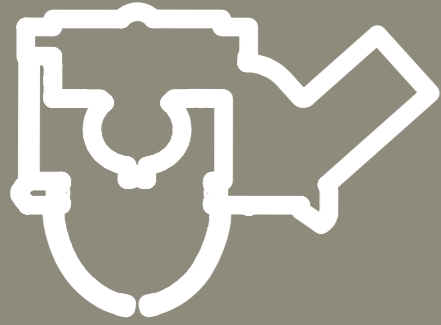


# Kapellet

DANSE - OG BEVÆGELSESHUS  
I NORDVEST





## KOLOFON

Kapellet, danse- og bevægelseshus  
Projektforslag, maj 2010  
Udgivet af Københavns Kommune

### Projektets parter

#### Projektejer:

Københavns Kommune, Kultur- og  
Fritidsforvaltningen

#### Bygherre:

Københavns Ejendomme

#### Proceskonsulent og bygherrerådgiver:

WITRAZ arkitekter + landskab

#### Arkitekt:

DOMUS arkitekter a/s

#### Ingeniør:

Wissenberg

#### Landskabsarkitekt:

Peter Holst landskabsarkitekter

#### Akustik:

Jordan Akustik

#### Konsulent:

Copenhagen Living Lab

#### Grafik:

LarsenLab

#### Fotografier:

Hvor ikke andet er nævnt, er fotos taget af  
WITRAZ arkitekter + landskab  
Fotografier fra dialogmøde med dans i  
Kapellet: Kenneth Nquyen

#### Tryk:

Frydenberg

Foto: Kenneth Nquyen



## FORORD

At skabe et unikt danse- og bevægelseshus er én ting. At skabe det i et nedlagt krematorium og kapel er en anden. På vegne af Københavns Kommune er jeg stolt af at kunne præsentere DOMUS arkitekters forslag til Københavns nye danse- og bevægelseshus. Stedet er toppen af Bispebjerg bakken og bygningen den smukke kuppelbygning på toppen af bakken.

Det nye hus skal have en stærk og selvstændig profil inden for dans og bevægelse. Det skal være et tyngdepunkt i København, ligesom det skal kunne spille op imod de internationale dansesteder. Samtidig skal huset rumme de mere folkelige og almene foreninger og invitere alle med lyst til at bevæge sig indenfor. På den måde bliver det et hus, der på en gang forener det kulturelle og sociale, det kunstneriske og almene.

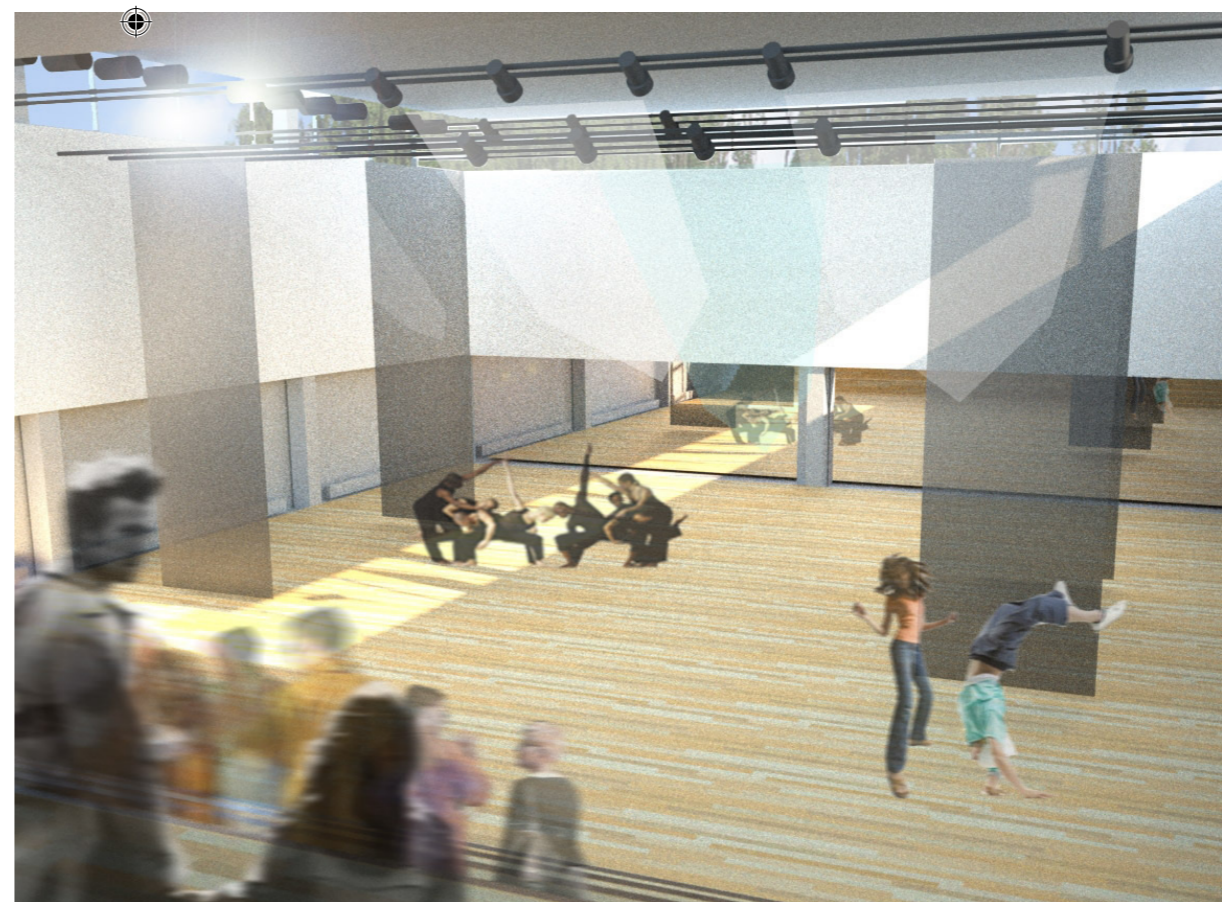
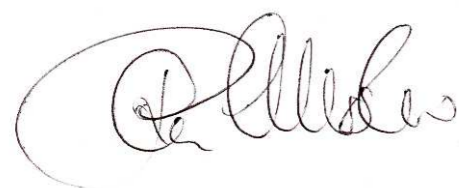
Husets styrke ligger i, at det skal kunne tiltrække foreninger med forskellige behov og profiler. Vi tror på, at man ved at skabe et helt nyt hus, indrettet på præmisserne om at tilgodese de højeste krav til danseflader, til fleksibilitet, til socialt samvær og til koncentration, kan skabe et sted, der netop formår at blande ambitioner med lyst og bredt appellerende aktiviteter med snævre kunstneriske profiler.

Mens industribygninger længe har udgjort en væsentlig faktor i den kreative og mangfoldige by, går vi nu i København skridtet videre og omdanner noget af det mest udfordrende af alt – et krematorium og kapel. Det er første gang, det sker i Danmark.

Jeg håber, projektet vækker jeres nysgerrighed og fanger jeres interesse.

God læselyst!

Med venlig hilsen  
Pia Allerslev



“at tilgodese de højeste krav til danseflader, til fleksibilitet, til socialt samvær og til koncentration, at skabe et sted, der netop formår at blande ambitioner med lyst”

Pia Allerslev, Kultur- og Fritidsborgmester



Foto: Kenneth Nguyen

# INDHOLDSFORTEGNELSE

<b>01</b>	Forord	<b>3</b>
<b>02</b>	Byers og bygningers forandring	<b>5</b>
<b>03</b>	Bispebjerg & Kapellet	<b>6</b>
<b>04</b>	Dansen & brugerne	<b>7</b>
<b>05</b>	Koncept	<b>8</b>
	05.01 Strukturel og rumlig omdannelse	
	05.02 Arkitektonisk nyfortolkning	
	05.03 Materialer, farver og karakter	
<b>06</b>	Dansens rum	<b>12</b>
	06.01 Træning	
	06.02 Optræden	
	06.03 Studios	
	06.04 Kuppelsalen	
	06.05 Den store sal	
<b>07</b>	Et socialt mødested	<b>13</b>
	07.01 En summen af liv	
	07.02 Husets flow	
	07.03 Depot	
	07.04 Mødefaciliteter og forældrerum	
	07.05 Foyer	
	07.06 Omklædning og bad	
<b>08</b>	Huset som scenografi	<b>14</b>
<b>09</b>	Brugerne	<b>15</b>
<b>10</b>	Rundvisning	<b>16</b>
	10.01 Stueplan & storesal	
	10.02 1. sals plan & Kuppelsalen	
	10.03 Kælder & omklædning	
	10.04 Snit	
	10.05 Facader	



## BYERS & BYGNINGERS FORANDRING

Byer - deres bygninger, rum, rammer og mønstre – er dynamiske og under konstant forandring. Heri består byens, kvarterets og bygningens vitalitet.

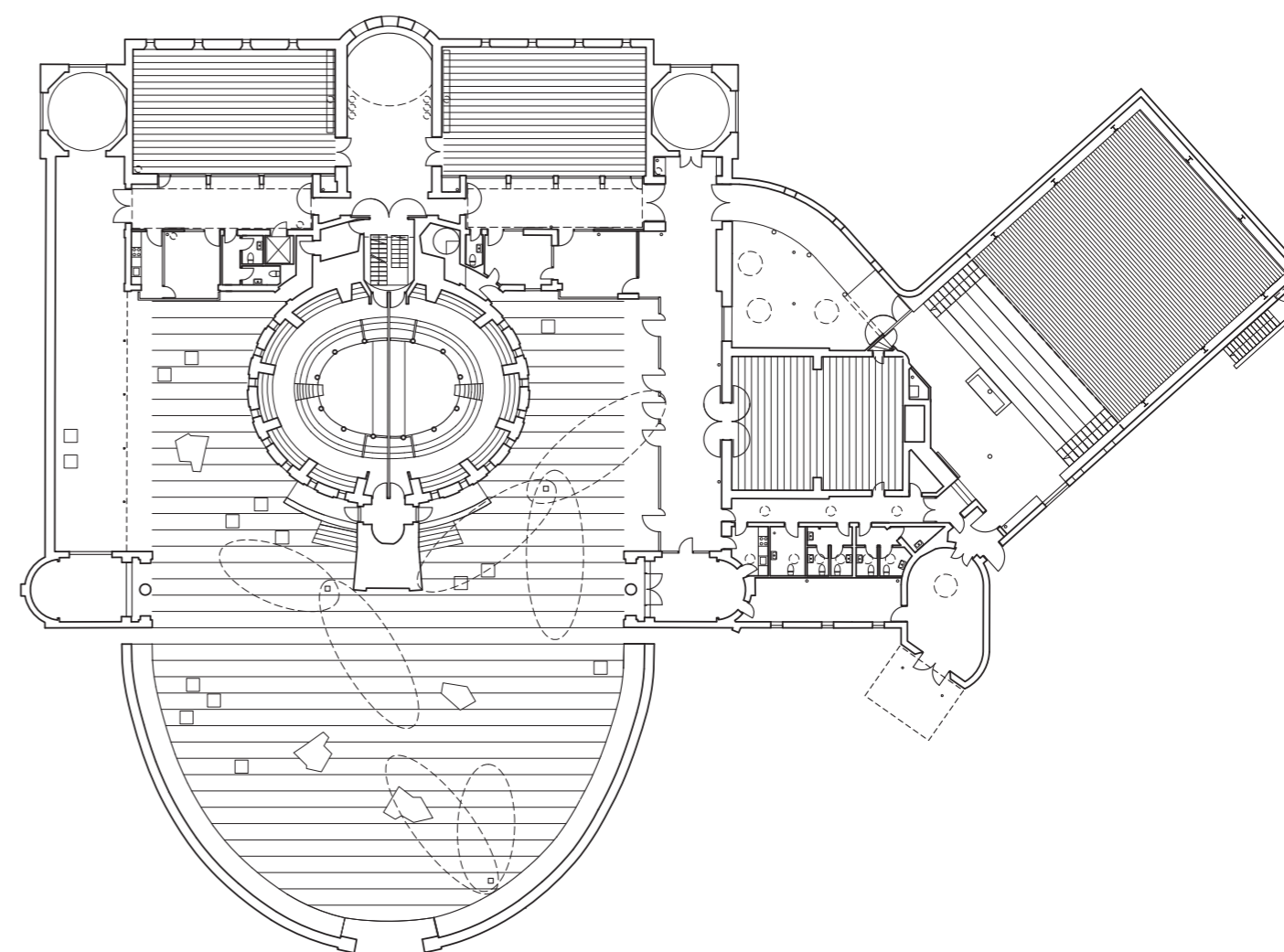
Forandringshastigheden kan variere over tid og fra sted til sted. Kvarterer kan fremstå næsten uforandrede i århundreder, sågar årtusinder, og andre kan på få år ændres radikalt. Forandringer og fornyelse foregår på mange niveauer og skalatrin og kan være fysiske, brugsmæssige, mentale, sociale – eller som oftest: en kombination af det hele.

I balancen mellem forandringsvilje og respekt for historien og de by- og bygningsmæssige rammer er det kunsten at opdage og destillere en begavet fortolkning af såvel "rammerne" og konteksten på den ene side, som de nye "strømninger", behov og funktioner, der gør sig gældende på den anden.

Symbiosen af dette arbejde bliver forhåbentlig et resultat, som i positiv forstand rækker ud over det forventelige.

De historiske rammer udfordres af den fremtidige dans' tilstedeværelse til mere end blot restaurering af museale bymiljøer, og de eksisterende tekniske og æstetiske bygningsmæssige strukturer omkring de nye funktioner og kulturer udfordrer vanetænkningen og skærper kreativiteten til det yderste.

At samtænke dansens rum, vitalitet og energi med de historiske rammer er fantastisk inspirerende, og omdannelse af de værdifulde bygninger til at rumme nye funktioner og kulturer kan blive centralt for området og bydelens fremtidige udvikling, dynamik og bæredygtighed.





# BISPEBJERG OG KAPELLET

Kapellet er beliggende på Bispebjergs top i overgangen mellem åbne, grønne, rekreative arealer og et historisk bymiljø af høj arkitektonisk kvalitet med Grundtvigs Kirke som midtpunkt.

## Bispebjerg

Fra sin hidtidige lidt afsondrede funktion som en del af kirkegården kobles bygningsanlægget med sin nye funktion - mentalt og fysisk - aktivt til Bispebjerg Torv og byen.

I sig selv en oplagt mulighed for på sigt at nedtone torvets trafikale overvægt og opprioritere dets potentiale som kvarterets sociale og kulturelle omdrejningspunkt med en unik beliggenhed på toppen af Bispebjerg Bakke i overgangen mellem tæt by og åbent land.

## Kapellet

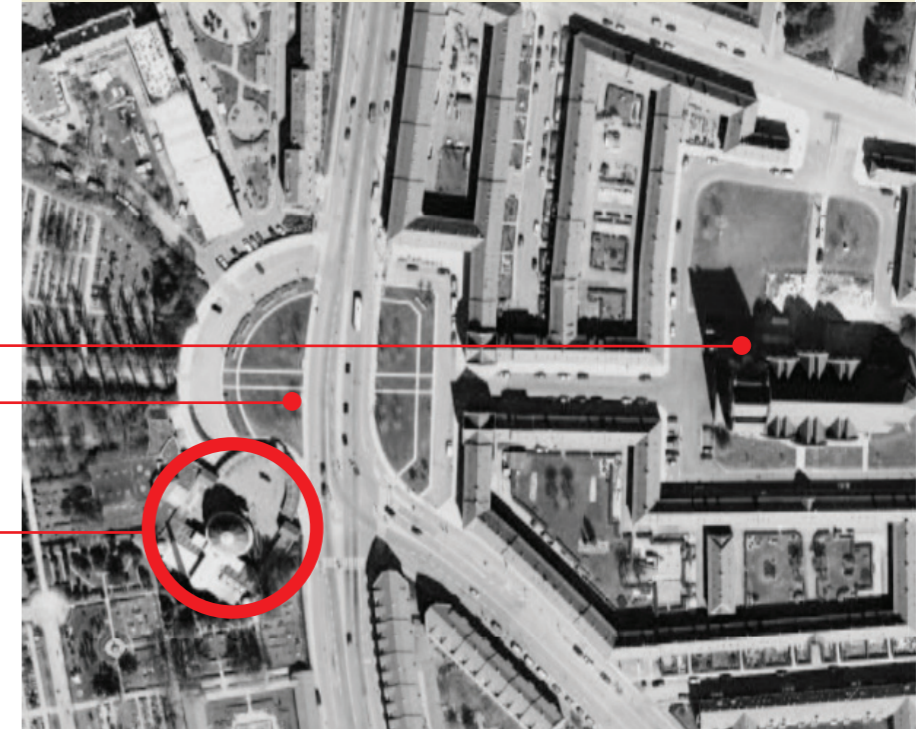
Bispebjerg Kapel er bygget i 1906 af Holger Jacobsen (som blandt andet har bygget Stærekassen og ombygget Cirkusbygningen efter branden i 1914). Bygningen er bevaringsværdig i kategori 2, hvilket betyder, at ombygningen primært gælder de indre forhold.

NORDVEST

Grundtvigs Kirke

Bispebjerg Torv

Kapellet



6



## DANSEN & BRUGERNE

Det nye danse- og bevægelsehus skal rumme mange typer foreninger og projekter. Visionen er, at der opstår en synergi mellem brugerne, og at de tilfører huset en mangfoldighed og en energi, som gør stedet til en stærk aktør.

### Community Dance

Begrebet "Community Dance" stammer blandt andet fra USA og dækker bredt over et lokalområdes møde med dansen som kunstart og fysisk aktivitet, men også som en social og integrationsfremmende aktivitet. Foreninger af denne type agerer under andre former end mere traditionelle danseskoler og har fokus på det helhedsorienterede perspektiv, herunder proces såvel som performance, det hele menneske, identitetsskabelse, fællesskab, socialt samvær, rollemønstre, lokal forankring m.m. Et eksempel på denne kategori er foreningen Dans i Nordvest.

### Motion og fritidsdansere

Ikke alle foreninger har lige stort behov for et hus, der kan tilbyde et identitetsskabende fundament. For nogle foreninger vil der være større fokus på motionen, fritidsinteressen eller på en dansetime tæt på. Foreningerne har først og fremmest behov for træningssale og omklædningsfaciliteter. Eksempler på brugere er USG (Universitets Studentergymnastik) og andre foreninger, der tilbyder undervisning i Capoeira, Thai Chi, Yoga, danseskoler, ældre-gymnastik m.m.

### Performances

Både Community Dance-projekter og fritidsdansere har behov for at performe. Husets store sal vil først og fremmest blive anvendt af husets egne brugere, som anvender performances som led i undervisningen og i arbejdet med anerkendelse og motivation. Derudover kan eksterne aktører bruge salen – f.eks. nationale og internationale gæsteforhold eller aktører, der ønsker at leje salen lørdag aften til en danseevent, som huset ikke kan rumme i hverdagen.

### Workshops og outreach-programmer

Huset skal have plads til midlertidige projekter. Det kan være igennem workshops, hvor der undervises i særlige emner – f.eks. koreografi – eller hvor gæstelærere laver workshops for de unge. Andre midlertidige projekter er outreach-programmer, hvor foreningerne bringer skoleklasser ind i huset til et forløb over en uge eller en fast ugedag over en længere periode.

### Plads til leg

Børn har brug for plads til at lege og løbe på. Daginstitutioner, mødregrupper og andre kan, i det omfang der er plads til det, låne husets sale til fri leg for små børn.

### Projekter, der fylder huset op

Det er muligt at lukke huset af i en kortere periode f.eks. til internationale gæster. Foreningen Dans i Nordvest har samarbejdsrelationer med dansekompanier i blandt andet New York, Shanghai, Berlin, Grønland og Tyrkiet, som det vil være relevant at kunne invitere til København.

Andre projekter, der fylder huset op, kan f.eks. være Københavns Kommunes integrationsprojekt "Summercamp", der er et tilbud til børn og unge fra 0.-9. klasse fra to af Københavns belastede områder (Tingbjerg og ydre Nørrebro).



Foto: Kenneth Nguyen

# KONCEPT FOR OMDANNELSE - DANSE- OG BEVÆGELSESHUSET

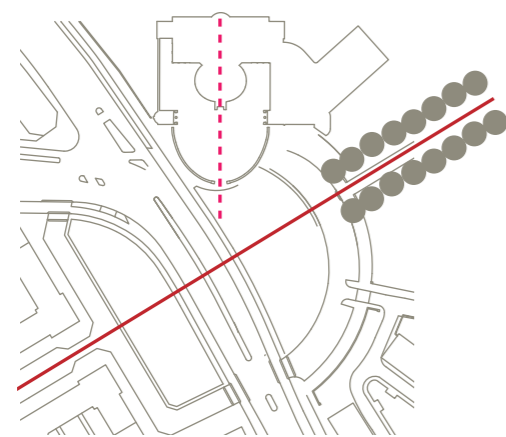
Kapellet består af fem danserale, bade- og omklædningsfaciliteter og steder at mødes på tværs af alder og interesser.

## Strukturel og rumlig omdannelse

Adgangen til danse- og bevægelsehuset har sit udgangspunkt i torvets midte, hvor Grundtvigs Kirkes hovedakse fra øst videreføres i kirkegårdens poppelallé mod vest.

Fra dette midtpunkt, som kan udgøre en fantastisk fremtidig scene til helt store events, udspringer også danse- og bevægelsehusets akse, hvorom gårdanlægget og kuppelsalen fremstår symmetrisk.

En serie af forbundne rum over kapellets historiske midterakse – Bispebjerg Torv, gårdrummet, kuppelsalen – etablerer den formelle ankomst fra byen til danse- og bevægelsehuset – og med forslaget bearbejdning af gårdrummet modtages man af potentielle performerum i varierende skala og karakter.



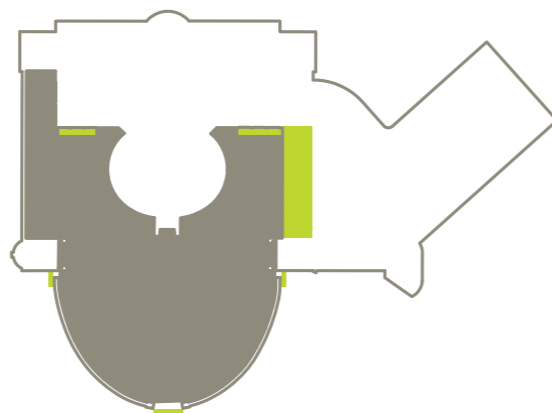
Akser – og serier af rum

Anlægget karakteriseres ud over dette aksiale hovedsnit af en kontrastrig, labyrintisk rumlighed i bag- og sidefløjenes indre. Her indrettes studios samt den nye store scene over to etager med tilhørende faciliteter – administration, pauserum, servicerum mv. – alt forbundet i et gennemgående horisontalt flow i anlæggets nye, indre foyerrum.

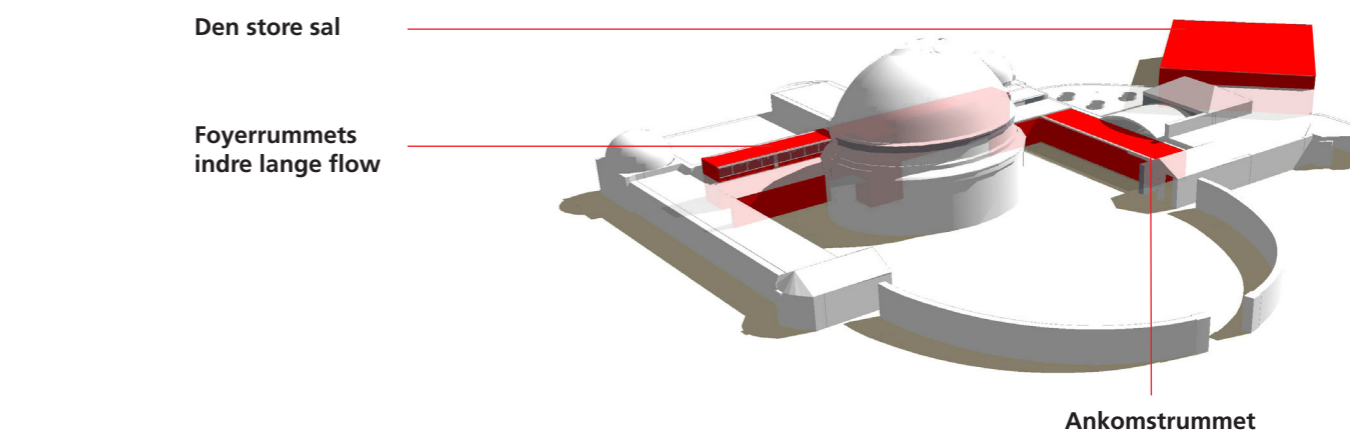
## Arkitektonisk nytolkning

De fleste rumlige nytolkninger sker inden for den historiske bygnings rammer. Her handler det om at få øje på kvaliteter og muligheder i de på samme tid geometrisk stramme og labyrintisk sammensatte interiører.

En række centrale rum og tilføjelser i danse- og bevægelsehusets nye struktur sætter herudover aftryk på og etablerer arkitektoniske tilføjelser til det historiske og bevarelsesværdige anlæg:

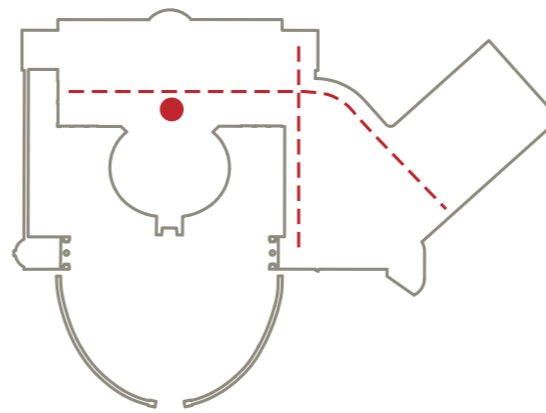


Gårdrummets samlende flade



- Den store sal, hvor taget hæves og understreges af et gennemgående højtsiddende sidelysbånd
- Foyerrummets indre lange flow understreges af en tilsvarende hævet tagskive med side- og ovenlysmotiv
- Ankomstrummet i form af en bygningsmæssig udvidelse/tilføjelse (i det nuværende glasgalleri mod vest), som funktionelt og visuelt sammenbinder danse- og bevægelsehusets indre flow med gårdrum og modtagelse.

I disse arkitektoniske tilføjelser tilstræbes en sammenhæng i detaljering og materialitet – således at "det ny" tydeligt modspiller "det historiske" – og altså på samme tid nytolker og indskrives sig i anlæggets overordnede arkitektoniske tematik af karakterfulde kupler og ovenlys over en base af teglsten.

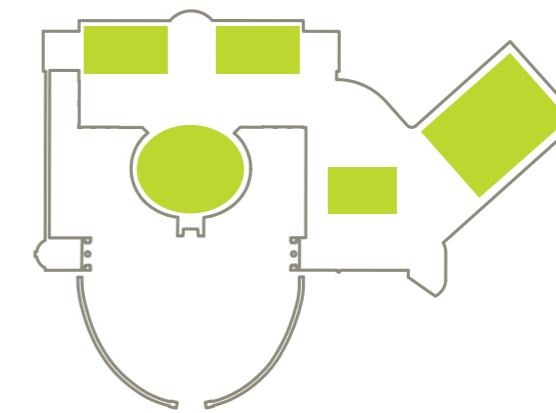


Ankomst og flow

## Materialitet, farver og karakterer

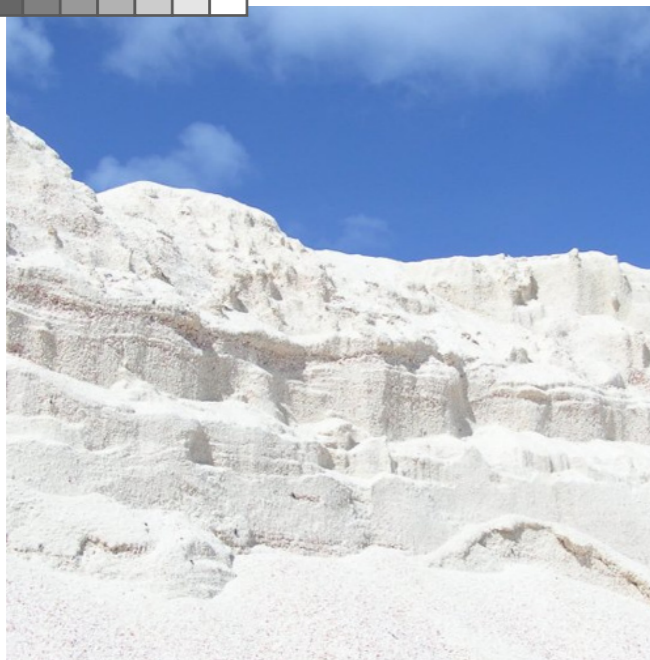
Med udgangspunkt i bygningsrammernes mangfoldige og udtryksfulde sammensathed og fokus på den funktionelle og oplevelsesmæssige transformation, udvælges og sammensættes materialer og farver ud fra to kontrastfulde tematikker:

1. Bygningens nye, indre sammenhæng og homogenitet. Den vigtigste hensigt er at etablere en ny start ved at samle alle byggeriets gennem årene tilføjede tilbygninger til én samlet indre rumlighed. Dette sker i form af homogene, rumlige rammer i hvide nuancer og "sand" primært på vægge og lofter, ligesom en ny sammenhængende gulvflade i foyerrummet etablerer centrets sammenhængende netværk.



Sale og studios

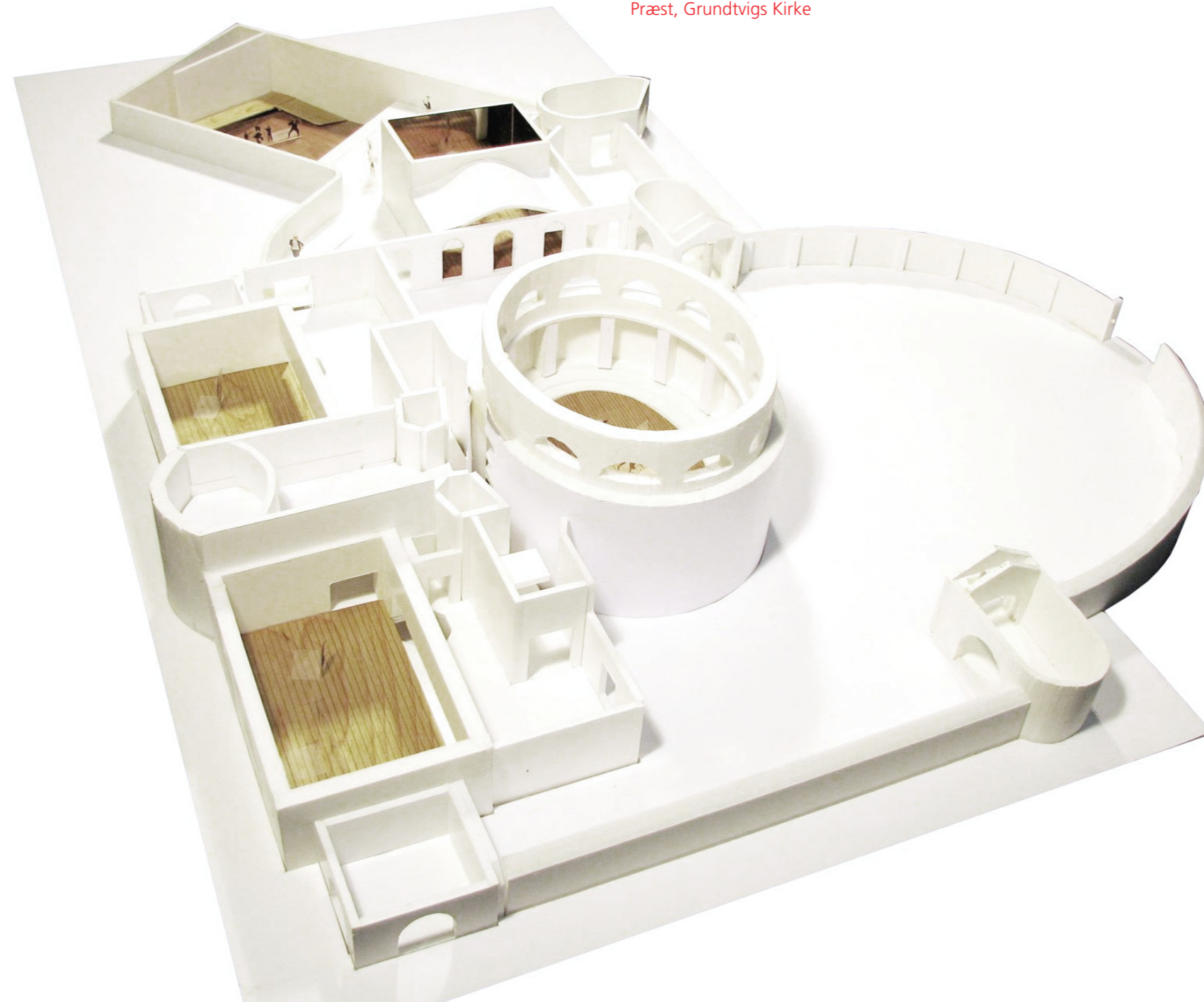




2. Den "kinesiske drage". Dragen er billedet på den figurative lykkebringer og protektor af danse- og bevægelsehuset - på en gang farlig og godmodig. Den dukker op inde i og udenfor huset i felter med farve og tekstur. Den giver særlig karakter af intensitet i støtterum.

"I gamle dage var der masser af ting, indtil trafikken åd det hele, som trafikken nu gør i storbyer. Der var altså torv og gader og små butikker og en bager og det hele. Det vil vi gerne have lidt af igen"

Præst, Grundtvigs Kirke

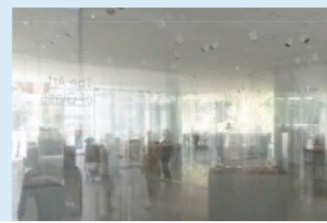




# DE FORSKELLIGE RUMOPLEVELSER

## 1 Karakter

### Dansens rum

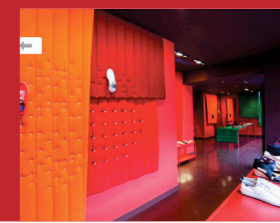


Den enkle, homogene, men "levende" ramme om dansen dominerer i studior og danserale i klare hvide nuancer med underpillede facetter af teintr (kulører) i et samspil af mat og blank. Hertil spejle og krom og gulve i lys ahorn (Dansens rum).



## 2 Karakter

### Støtterum



Farvekontrasten (dragen) manifesterer sig dels som: Måske stærke farver, der lægger op til forestillinger og publikum - festivitas, drama og dans. Fornemmelsen af, at der ikke bliver sparet på farvens (dansens) udtryk. Fuldt ud farve uden en plet af hvid! Enkelte mindre støtterum rundt omkring i huset - toiletter, forrum, tekøkken og små gangforløb.



# 3 Karakter

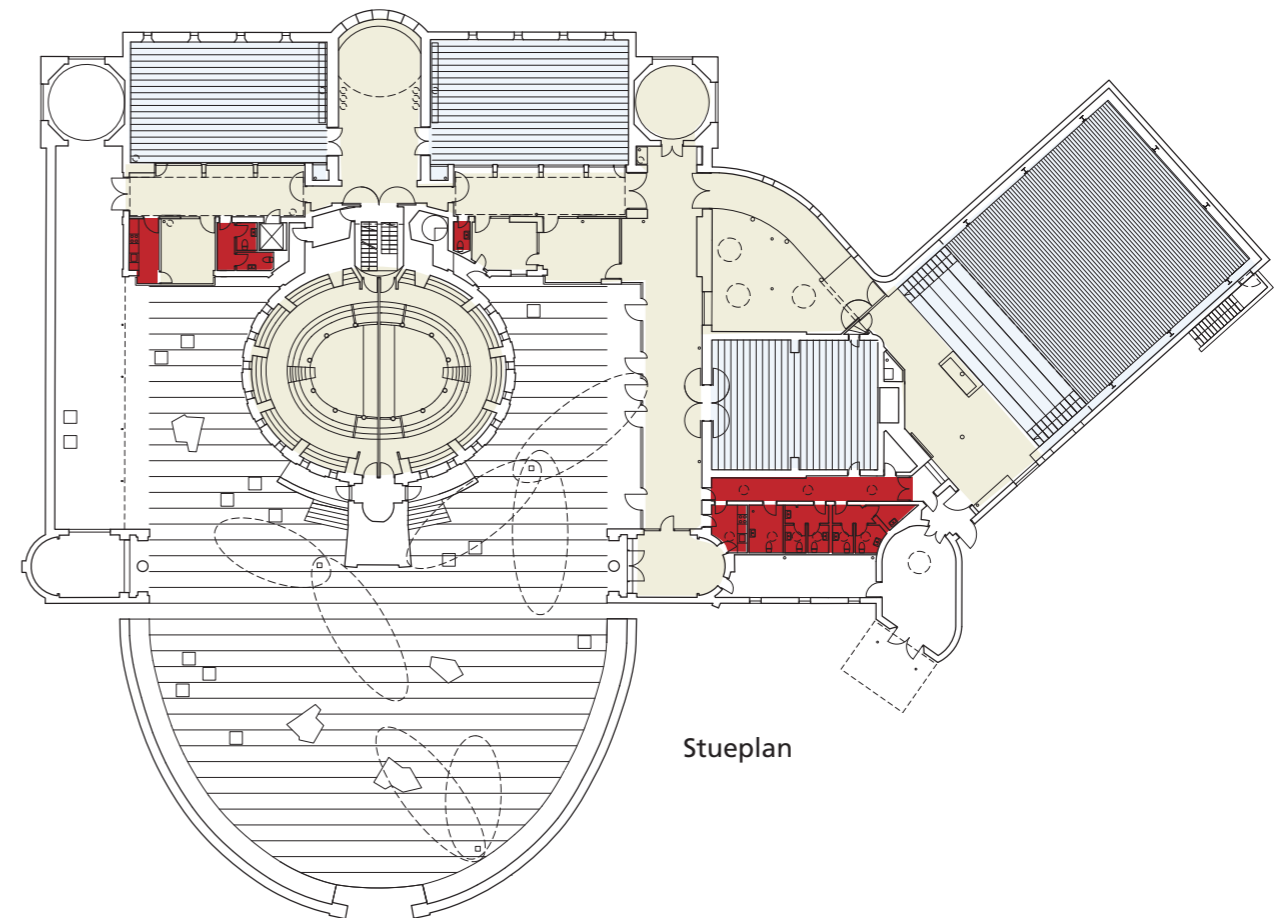
## Sociale rum

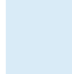

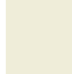


Råt og natur i kontrast til glade, friske farver.

Matte hvid/natur gulve med blanke områder ved særlige funktioner (som i bar og eventuelt pausearealer).

- Vægge med dekoration med tekstur ru/blanke overflader, aftogelige pudemadrasser i hvidt og mønstret.
- Stærke og naturlige farver på møbler, hvor tekstil er det dominerende udtryk med reminiscenser fra en variation af kropskulturer, der inviterer til at hænge ud og socialisere.
- Kontrast i "rolkins" farver mod en ubehandlet baggrund/gulv (en udlidt danserko og stærke farvede bånd).



- 1** Dansens rum 
- 2** Støtterum 
- 3** Sociale rum 

## DANSENS RUM

Danserstudiet skal kunne skabe en intim stemning, der skærper koncentrationen og sætter fokus på det at danse. Det er essentielt i et hus med mange aktører, at danserne både kan afskærme sig og holde omverdenen ude og samtidig kan åbne op og vise dansens væsen og kunstneriske potentiale.

### Dansens rum

**Behov: Uforstyrrethed, performance, ophøjelse af dans, seriøsitet**

### Træning

Uanset om man er barn eller voksen, elev eller instruktør, amatør eller professionel, har dansestudiet højeste prioritet for en danser. Her stilles der ubønhørlige og ufravigelige krav til de mest grundlæggende elementer: Spejlet, gulvet, lyden og lyset kan der ikke gås på kompromis med.

Dansen rummer et bredt spektrum af genrer, stemninger og udtryksformer, der spænder vidt mellem solo- og gruppeoptræden, mellem koreografi og improvisation, mellem det indadvendte og det udadvendte, mellem elegance og akrobatik. Fælles for alle på tværs af feltet er det dog, at dans kræver både disciplin og koncentration. Det er af afgørende betydning, at dansestudiet kan lukkes af fra omverdenen.

### Optræden

Lige så stort som behovet for uforstyrret at kunne træne er behovet for at få resultatet af arbejdet i studiet ud til et publikum. Dans er en Performance Art, og lige så lukket

som træningen må være, lige så åben skal optræden være. Optrædere kan både være drivkraft for personlig udvikling, udgøre endemålet for fælles arbejde og give liv til koreografier.

Som det også gør sig gældende inden for genrer og udtryksformer er der store variationer i formerne for optræden og dermed i de krav, der stilles til de omgivelser, som optræderne skal finde sted i. Nogle former for dans tilpasser sig og lader sig inspirere af omgivelserne, mens andre har brug for faste rammer og rene linjer som baggrund for deres optræden.

### Studios

Der indrettes i alt fem dansestudier i danse- og bevægelsehuset. De tre har karakter af "studios" – to indrettet i fløjen bag kuppelsalen samt ét i eksisterende sidekapel med tøndehvælvet.

I studios prioriteres de "rene" enkle rum – gulvet, spejlvæggen og et karakterfuldt dagslystema, hvor det også

er muligt at afskærme for ud- og indblik og hellige sig koncentrationen om dansen.

Opvisning for et mindre publikum vil være muligt men her vil scene/tilskuersituationen skulle etableres pragmatisk og ligefremt, idet det rumligt enkle og multifunktionelle vil være prioriteret.

Studios egner sig derfor også til andre former for bevægelse, aktiviteter og begivenheder, og kan alle i større eller mindre grad åbnes mod – og inddrage – foyerrummet og derigennem etablere forbindelse videre til gårdrummet. De to sidste er deciderede dansesale, som har samme faciliteter og i det daglige ligeledes fungerer som øvrige studios. Herudover er de større og er i indretning og udstyr tilpasset til forestillinger.

### Kuppelsalen

Kuppelsalen er som den ene af dansesalene et usædvanligt og udtryksfuldt rum. Dets ophøjede placering, stemning

og arkitektur vil altid være nærværende og dermed udfordrende og inspirerende for opsætning og koreografi. Publikumsopstillingen vil typisk være arenaformen, hvor dansen eksponeres i alle retninger i en slags intimscene.

Med den nye hovedtrappe kobles kuppelsalen bedre såvel foyer som loungefaciliteterne på 1. sal, og sidstnævnte vil med den lette forbindelse ved optrædere kunne agere side-/bagscene sammen med det nuværende siderum.

### Den store sal

Den nye, store sal indrettes i sidefløjen i to etager (stue- og kælderplan) som den største af salene. Den indrettes – som et modspil til den ekspressive kuppelsal – mere klassisk med en tilnærmelsesvist kvadratisk scene/gulvflade og permanent "tribune" – i det daglige som enkle siddetrin, der ved arrangementer kan apteres med et sidde møbelement.



### Tvillingsale

I studios prioriteres de "rene" enkle rum – gulvet, spejlvæggen og et karakterfuldt dagslystema, hvor det også er muligt at afskærme for ud- og indblik og hellige sig koncentrationen omkring dansen.

## ET SOCIALT MØDESTED

Mellem danserstudier og dansesale er der brug for rum, som kan understøtte et socialt samspil. Undervisere og dansere har brug for rum, hvor de kan koble af mellem timer, hvor de kan samles om deres fælles interesse, hvor de kan spise sammen, og hvor impulsive indfald kan tilgodeses.

### Et socialt mødested

**Behov: Miljø, inklusion, identitet, hjemlighed**

Salen, som er danse- og bevægelsehusets største, har klassisk scene-/teknikloft og vil brandmæssigt kunne indrettes med kapacitet på op til 349 personer. Der vil kunne etableres tribunesiddepladser til cirka 120 personer.

Ved de største arrangementer indgår – ud over den store sal – hele anlæggets vestfløj inkl. indgangsområdet, således at logistikken kan afvikles optimalt omkring publikumsankomst, ventesal/reception, overraskelsesmomentet når man kommer ind i koreografi og kulisser, kunstnere og teknikere som skal kunne arbejde uforstyrret til sidste øjeblik, pauser, drinks og afslutning. Det lille studio indgår i denne forbindelse som opvarmingsaal ("bagscene"), hvorfra danserne kan sluses diskret ind til hovedscenen.

Selv om de forskellige genrer stiller enslydende krav til dansens rum, er der også indbyrdes forskelle mellem de forskellige grupper af dansere. De voksne dansere, der har dans som en fritidsinteresse, tilbringer kun få timer om ugen i danselokalerne, og det på faste tidspunkter.

Andre dansere vil tilbringe store dele af deres hverdag i huset, da de både underviser, selv modtager undervisning og træner frem mod optrædener i de samme lokaler. For dem er grænsen mellem fritid og undervisning udvisket, og huset vil være som et andet hjem for dem.

For danserne inden for Community Dance er det sociale fællesskab af stor betydning. Her er der ikke tale om en traditionel danseskole, hvor elever og undervisere kommer, tager en time og går hjem igen. Elever, undervisere og ledelse har tætte forbindelser, der er andet og mere end blot træning. Det er et samspil mellem seriøsitet og samvær, mellem pædagogik og professionalisme, mellem



fokus og fællesskab. Denne dobbelthed er karakteristisk, og det ene kan ikke fremhæves på det andets bekostning.

Børnene og deres forældre er vigtige medspillere. Mellem dansestudier og dansesale er der derfor brug for rum, som kan understøtte et socialt samspil. Undervisere har brug for rum, hvor de kan koble af mellem timer, hvor de kan samles om deres fælles interesse, hvor de kan spise sammen, og hvor impulsive indfald kan tilgodeses.

### En summen af liv

Ved at rumme forskellige sociale mødesteder giver huset mulighed for, at et større miljø kan opstå, hvor dansere på tværs af genrer og niveauer kan mødes både uformelt og formelt. Et livligt miljø, hvor andre menneskers tilstedeværelse både kan fornemmes, høres og ses, gør huset mere attraktivt. Der er potentiale til, at huset kan summe af liv, da det kan tiltrække brugere fra andre steder i byen. Det kan blive et både lokalt og internationalt samlingspunkt pga. forestillinger og workshops med internationale kunstnere.

### Husets flow

Dansehusets sociale rum er både abstrakte og konkrete, idet det ofte handler om "mødet" og "grænsefladen". Omdrejningspunktet er naturligvis foyerrummets forgrenede netværk og trapperummet bag kuppelsalen.

Således defineres danse- og bevægelsehusets sociale profil af dets grundlæggende kommunikative flow, som både forbinder alle interne funktioner, men også inviterer og kobler til byen og naboskabet. Fællesskabets mange former rummer også de mere stille funktioner omkring udstrækning/forberedelse, pauserummets mere meditative karakter samt "køkkensatelitterne", fællesadministrationen, som ligger i åben visuel forbindelse med såvel foyer som træningsale, og ikke mindst bygningens mange kroge og nicher fra dens labyrintiske udgangspunkt.



**Massive stærke farver, der lægger op til forestillinger og publikum – festivitas, drama og dans – anvendes i enkelte mindre støtterum rundt omkring i huset i kontrast til danserummenes klare hvide nuancer.**



#### Depot

På samme måde som de sociale rum kan give fornyet energi, er der andre funktioner, der skal understøtte husets primære aktiviteter. Danseproduktioner, uanset om de finder sted i huset eller flyttes ud, kræver en stor mængde udstyr. Depotfaciliteter både i direkte tilknytning til dansesalene og som lager er tænkt ind i husets udformning, og her er det afgørende, at udstyret let kan transporteres ind og ud af huset.

#### Mødefaciliteter & forældrerum

Huset har en tilknytning til lokalområdet, der er afspejlet i mødefaciliteter, som organisationer og foreninger kan benytte. Til de børn, der kommer tidligt eller bliver længe, er der mulighed for at læse lektier.

Huset skal rumme både en hverdag, hvor børn, unge og voksne mødes på kryds og tværs, og samtidig være i stand til at tage imod gæster og optrædende. Forældrene er en vigtig ressource for Community Dance-foreninger men også en potentiel forstyrrelse af træningen. Der indrettes derfor forældrerum, så undervisningen kan foregå i fred og ro.

#### Foyer

Også som støtterum har foyeren en central rolle som "bufferum" for dansesalene og som effektivt forbindelsesled til alle birummene og rundt i bygningen med teknik og rekvisitter. I indretningen er tilstræbt en naturlig balance mellem "hverdag" med alle de praktiske udfordringer og "fest", hvor reception-, garderobe- og caféfaciliteter skal fungere funktionelt og effektivt.

#### Omklædning & bad

Særlig opmærksomhed er givet til omklædnings- og bade-faciliteterne i kældrene under kuppelsalen med fokus på at kombinere fysisk og mentalt velvære under såvel forbedelsen til som ved afslutningen af lektioner og træning. At støttefunktionerne omkring dansen også er sociale rum og mødesteder, som det også gør sig gældende med møderum, rum for udstrækning, lektielæsning mv., skærper husets faglige profil som danse- og bevægelseshus.

## HUSET SOM SCENOGRAFI

At samtænke dansens rum, vitalitet og energi med de historiske rammer er fantastisk inspirerende, og omdannelse af de værdifulde bygninger til at rumme nye funktioner og kulturer kan blive centralt for områdets og bydelens fremtidige udvikling, dynamik og bæredygtighed.

#### Huset som scenografi

**Behov: Fremtoning, seriøsitet**

Skabelsen af et socialt miljø kan være en afgørende faktor i forhold til at overkomme udfordringer som utryghed og afstand. Et miljø, der trives, kan vokse ud over dansens rammer og give anledning til lokalområdets inklusion i form af publikumsorienterede arrangementer. Miljøet kan desuden brede sig ud over husets ydermure og bidrage til en revitalisering af området omkring Bispebjerg Torv.

Det er i den forbindelse vigtigt, at huset fremstår som et danse- og bevægelseshus, og at det kan trække folk fra gaden og lokalmiljøet ind. Nøjagtigt som danserummene anviser en aktivitet, skal huset allerede udefra røbe sin funktion. Gårdrummet betragtes som en stor multianvendelig flade, hvor et mobilt dansegulv lejlighedsvis kan fremvise husets aktiviteter. Husets udendørsarealer får på den måde en scenografisk kvalitet, der forstærkes af et naturligt flow, som fører brugere fra den store portal og diagonalt gennem gårdarealet ind igennem bygningens brede indgangsflade.

Danse- og bevægelseshusets transparente foyerrum åbner det historiske anlægs nye dynamiske indhold og indre mod gårdrum og gæster.

På samme tid udfoldes dets indre faglige og sociale aktiviteter og aktiverer uderummet.

Vi har i budgettet en mindre ramme til anlæg og belysning i gårdrummet – og det er herefter tanken, at gårdrumets videre programmering, bearbejdning og detaljering skal foregå i samarbejde med husets brugere efter bygnings-anlæggets ibrugtagning.

Det er det nye liv og den nye brug af huset, som sammen med den ny gulvflade og lysætningen skal skabe og fremvise stedets nye identitet udadtil.





Det er virkelig sådan familieagtigt. Det er ikke ligesom andre steder, hvis man tager til en danseskole for eksempel. Det er slet ikke på samme måde overhovedet. Der er lidt mere familie i Uppercut og Dans i Nordvest.

Instruktør i Dans i Nordvest

## BRUGERNES HUS

Det er et centralt træk ved danse- og bevægelsehuset, at det er brugernes hus.

### Behov: Hjemlighed, identitet, fleksibilitet

De forskellige brugergrupper vil anvende huset i forskelligt omfang, i forskellige tidsrum og med forskellige formål. Der vil være brugere, der benytter huset til en enkelt undervisningstime om ugen, mens andre vil tilbringe store dele af deres dagligdag i huset.

De faste brugere er de dansere, der både underviser i huset, modtager undervisning og benytter lokalerne til træning. Hos denne gruppe er der et gennemgående ønske

om fleksibilitet. For dem bør det være muligt at anvende huset uden for almindelige skematider, så de kan komme og gå i forhold til deres behov. Det er et centralt træk ved danse- og bevægelsehuset, at det er brugernes hus. De har haft stor indflydelse på husets udformning og vil også få det på dagligdagen.





# RUNDVISNING

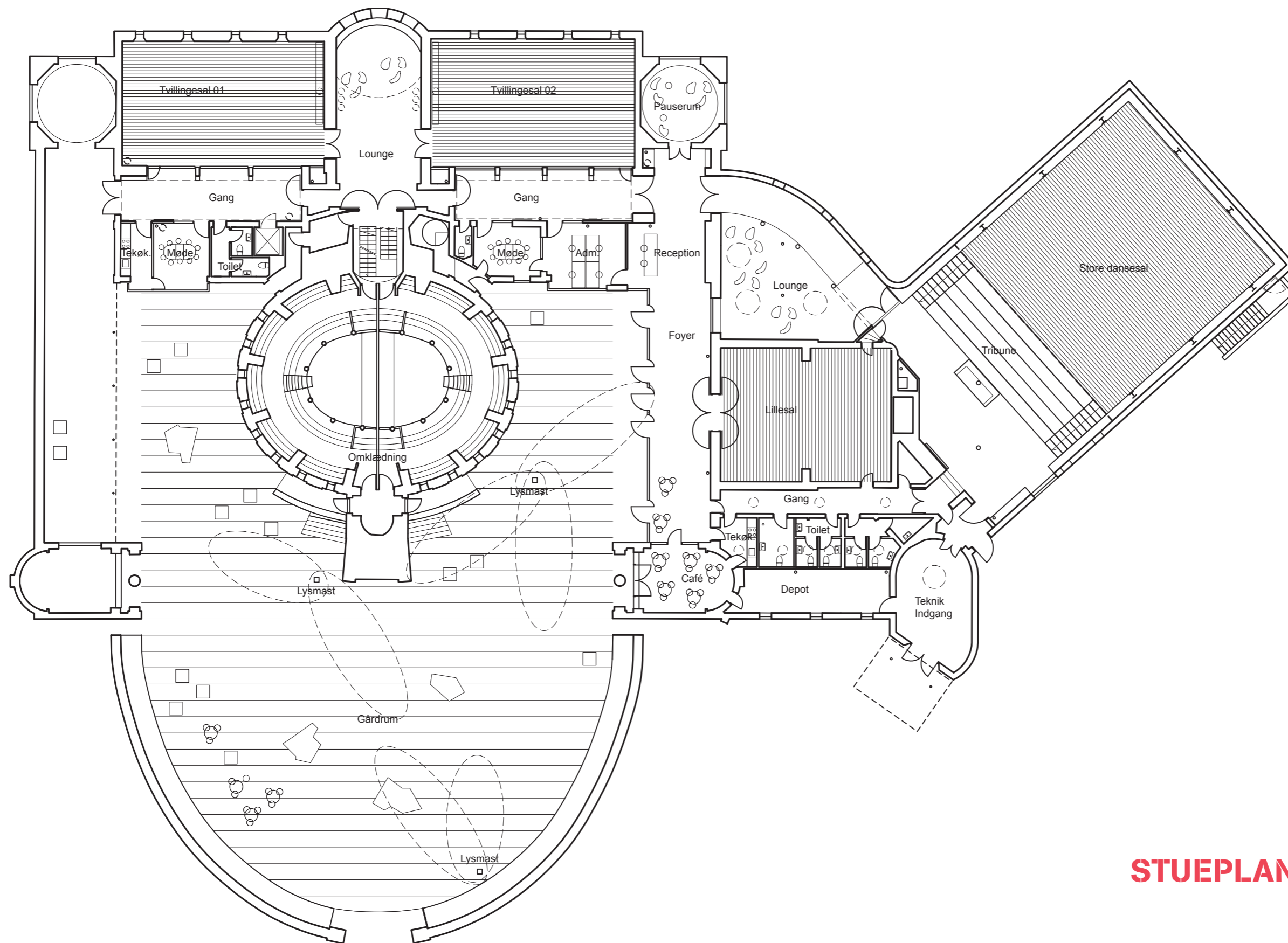






### Indgang & ankomst

Danse- og bevægelsehusets transparente foyerrum åbner det historiske anlægs nye dynamiske indhold og indre mod gårdrum og gæster. På samme tid udfolder det indre faglige og sociale aktiviteter og aktiverer uderummet.



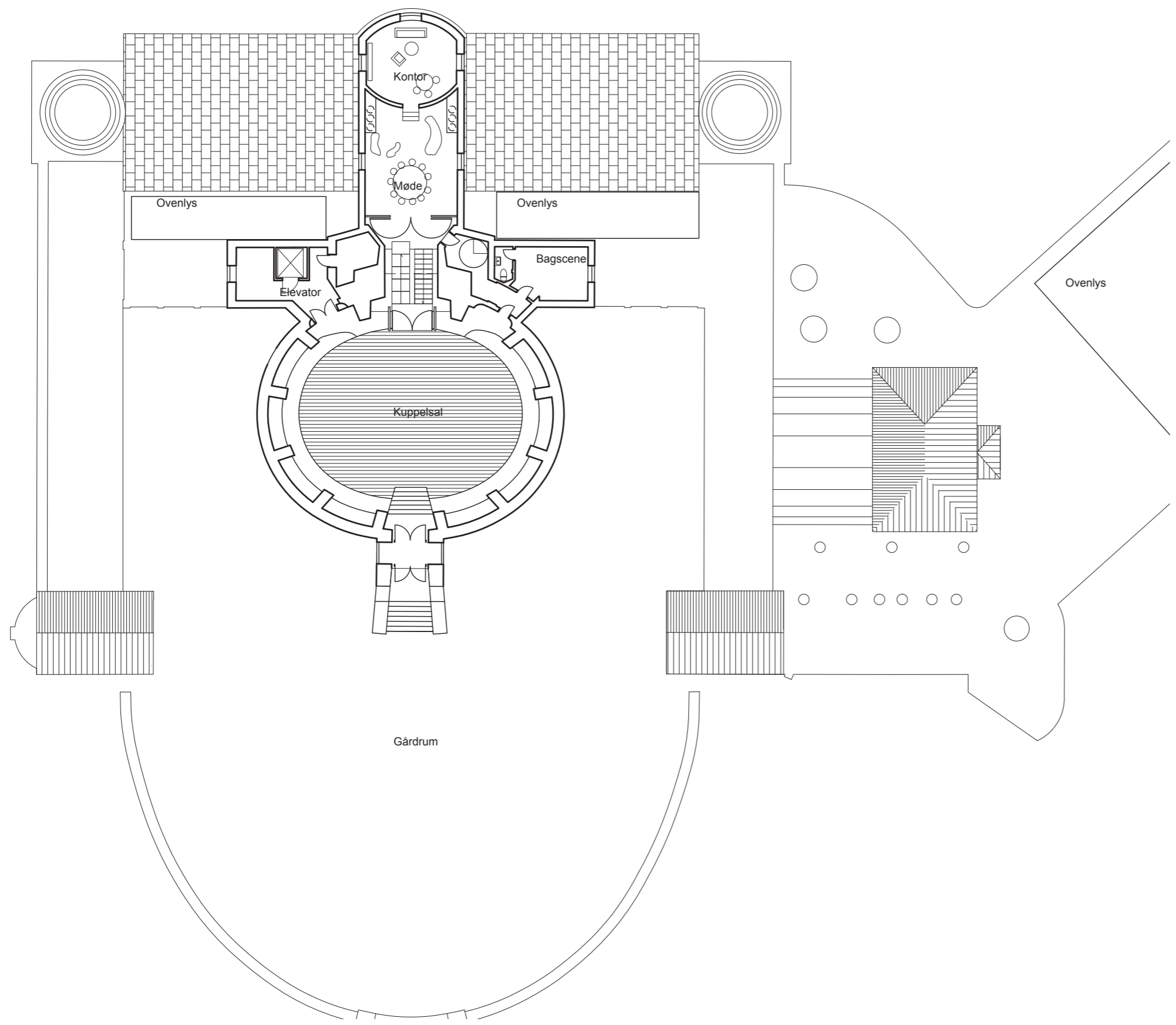
**STUEPLAN 1:250**



### Storesal

Husets store sal vil først og fremmest blive anvendt af husets egne brugere, som anvender performances som led i undervisningen og i arbejdet med anerkendelse og motivation. Derudover kan eksterne aktører bruge salen - for eksempel nationale og internationale gæsteforhold eller aktører, der ønsker at leje salen lørdag aften til en danseevent, som huset ikke kan rumme i hverdagen.





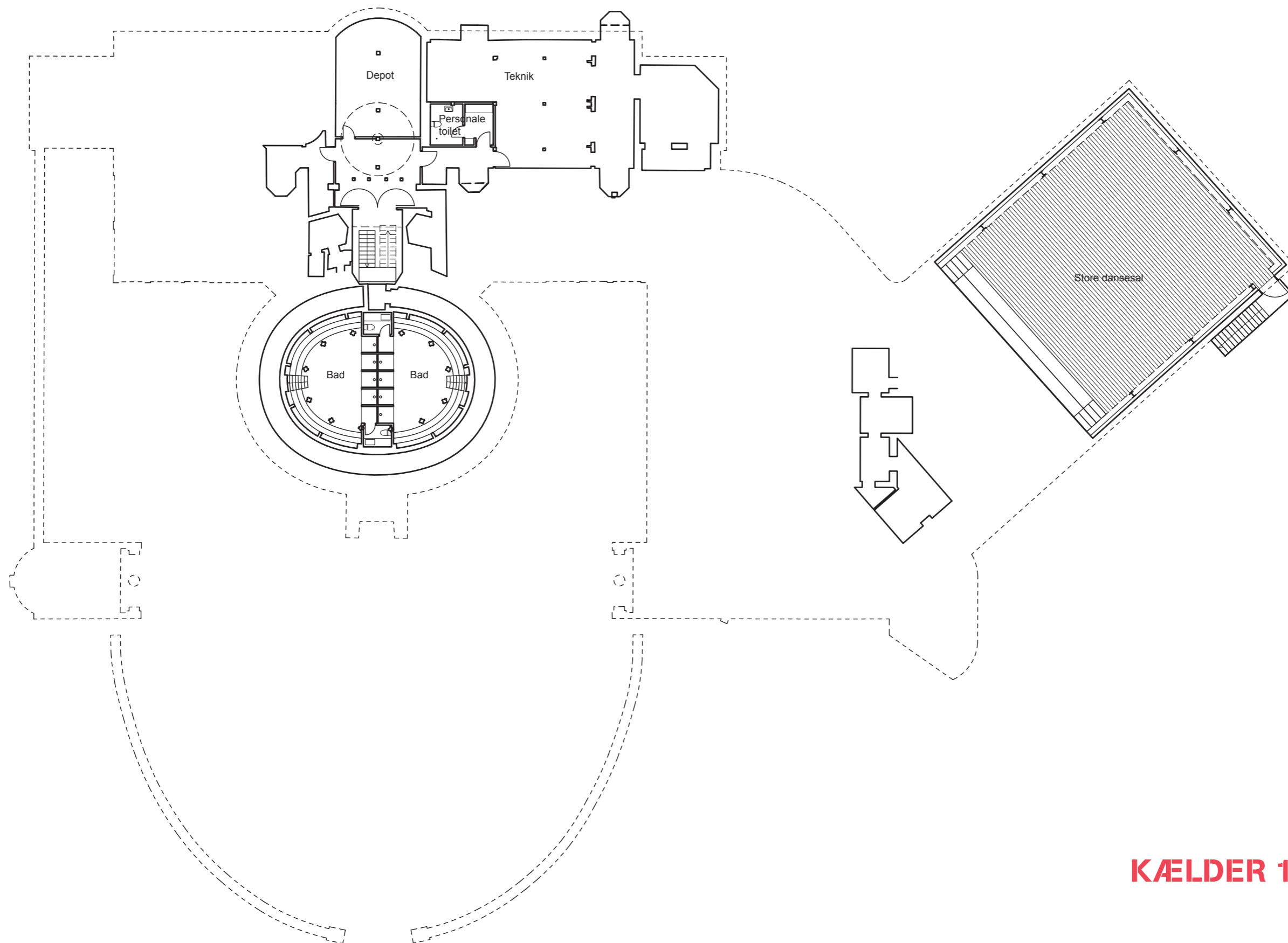
**1. SAL. 1:250**



### Huppelralen

Huppelralen er som den ene af dansesalene et usædvanligt og udtrykfuldt rum. Dets ophøjede placering, stemning og arkitektur, vil altid være nærværende og dermed udfordrende og inspirerende for op sætning og koreografi.





**KÆLDER 1:250**

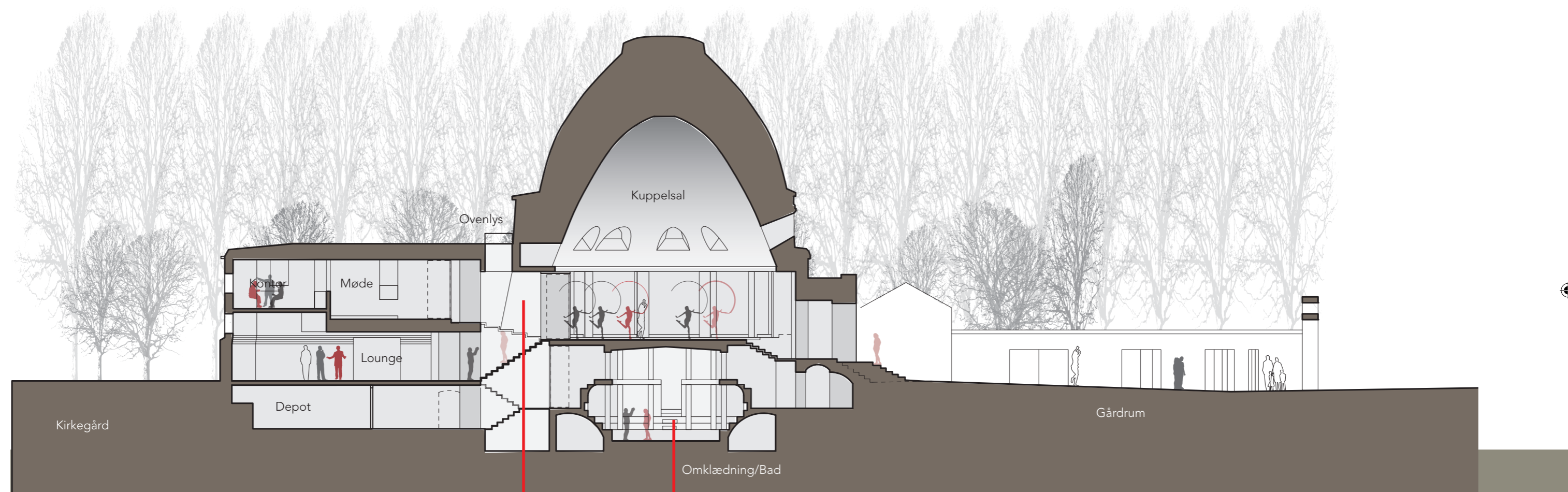


Omklaedningrum under kuppelral  
Særlig opmærksomhed er givet til omklædnings- og badefaciliteterne, som kobles i de to forskudte kælderniveauer under kuppelralen med fokus på at kombinere fysisk og mentalt velvære under såvel forberedelsen til som ved afslutningen af lektioner og træning. At støttefunktionerne omkring dansen også er sociale rum og mødesteder skærper husets faglige profil som danse- og bevægelsehus.





## SNIT I KUPPELSALENS HOVEDAKSE



Nye trappe- og trampeforløb forbinder kuppelsalen og området bag salen til stueetagen og foyerrummet ved at koble de forskudte niveauer i en udvidelse af den eksisterende vertikale gennemskæring.

Under kuppelsalen i de to forskudte kælderniveauer etableres omklædnings- og badefaciliteter med direkte adgang udefra ad de eksisterende buede trapper langs kuppelbygningens facade.

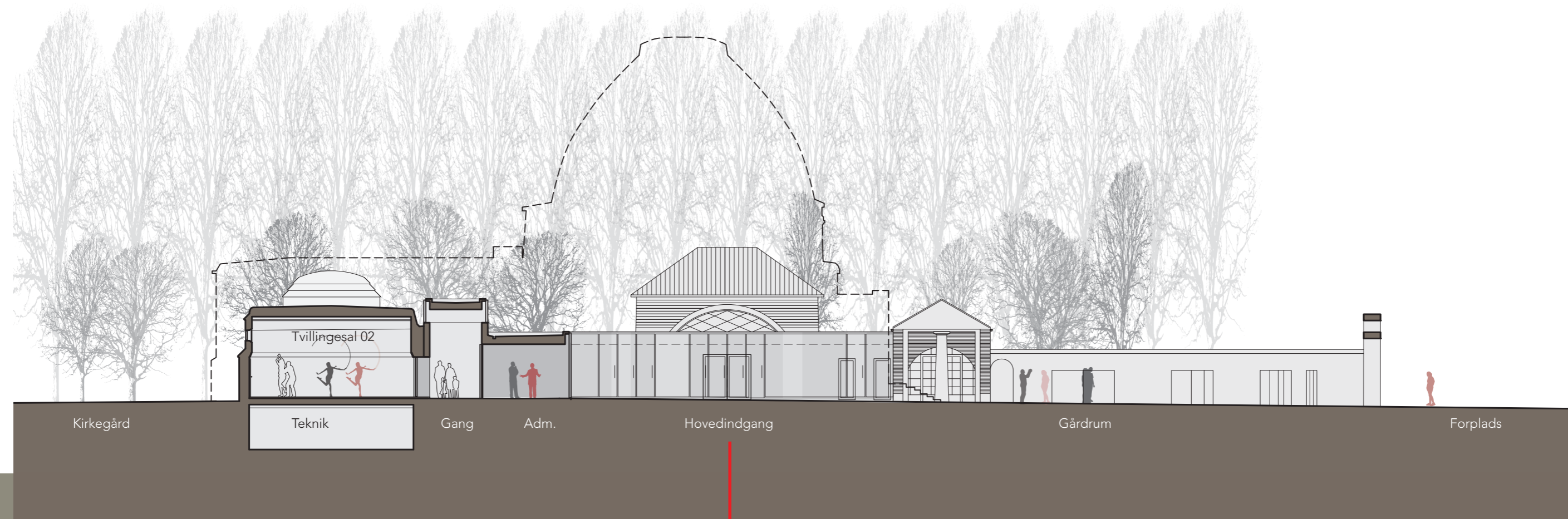
Snit i kuppelsalens hovedakse 1:200







## SNIT I FOYER/OPSTALT AF HOVEDINDGANG



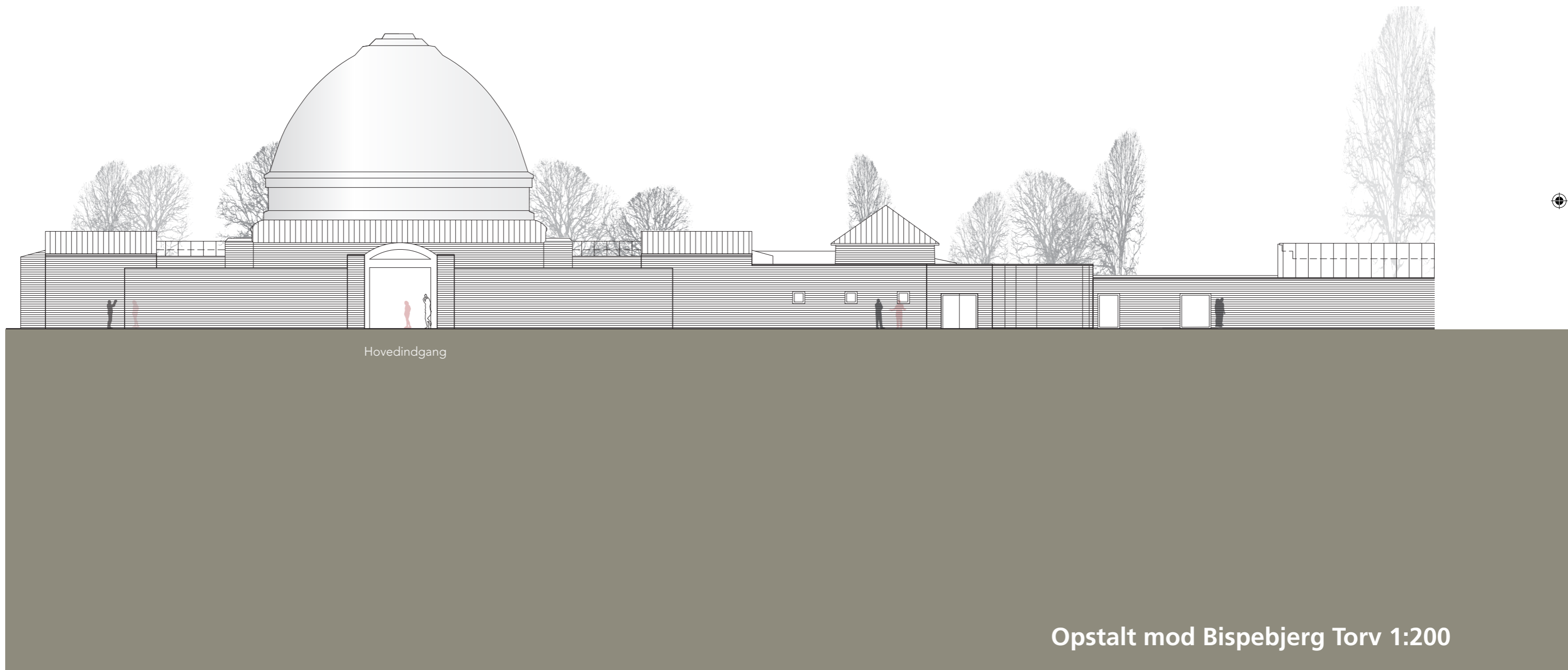
Sale og foyerrum tilbyder således en mængde forbindelser og åbninger mod gårdrummet og torvet – og dermed en kontrastrig og mere fleksibel og "netværksagtig" ankomst og forbindelse til omgivelserne – torv og by.

Snit i foyer/opstalt af hovedindgang 1:200



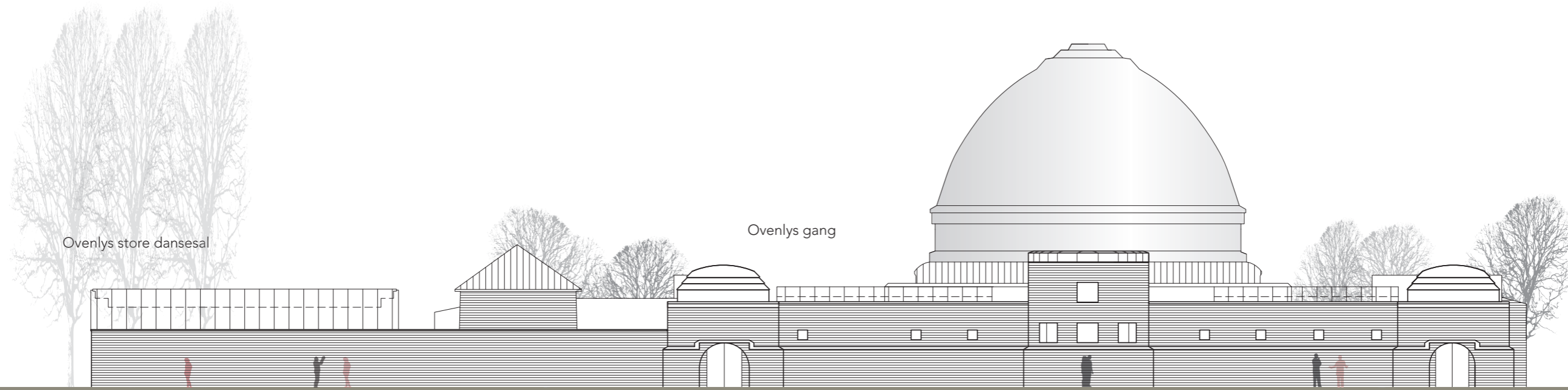


# OPSTALT MOD BISPEBJERG TORV





# OPSTALT MOD KIRKEGÅRD



Ovenlys store dansesal

Ovenlys gang

Vinduer mod tvillingesal

Vinduer mod tvillingesal

Opstalt mod kirkegård 1:200





Projektforslaget er udarbejdet af rådgiverteamet:

DOMUS arkitekter a/s



**WISSENBERG**

