



**Valb**y*moves*

T O F T E G Å R D S P L A D S S Y D  
V A L B Y S K U L T U R E L L E F R I Z O N E



## RUM TIL UDFOLDELSE

"Valby skal indeholde storbyens kreativitet med rum og muligheder for udfoldelse og deltagelse på en måde, der appellerer til bydelens borgere og til et bredt publikum. Der skal derfor være attraktive friarealer i bydelen, der giver mulighed for og indbyder til forskellige former for aktiviteter."

*Uddrag fra Bydelsplan for Valby 2009*

# PROJEKTETS PARTER:



**Valby Kulturhus**



*Valby Lokaludvalg*



**MILJØPUNKT**

AGENDA 21 - FOR ET BÆREDYGTIGT KBH



## Idé

Sommer 2010: Valby Moves på Toftegårds Plads åbnes. Her skabes rammer for at borgere og foreninger kan udfolde sig i midlertidige og dynamiske rammer. Grundlaget etablerer vi, projektets parter. Indholdet leveres af byens borgere.

## Formål

Projektets formål er, at realisere et lokalt ønske om et aktivt og rekreativt byliv på den gamle trafikplads. Valby Moves vil skabe rammer for, at folk kan mødes og bidrage til byens liv på tværs af aldersgrupper, sociale, etniske og faglige skel. Et projekt der kan udbrede kreativitet og leg i bydelen, mens vi venter på den store omlægning af pladsen.

## Om Toftegårds Plads

Toftegårds Plads Syd ligger, hvor Gl. Køge Landevej møder Vigerslev Allé og bliver til Toftegårds Allé. Pladsen er skellet fra det gamle Valby og Københavns brokvarterer til Hovedstadens industrikvarterer og de tidlige forstæder. Toftegårds Plads markerer brydningerne i såvel byens fysiske som historiske udvikling og gør den til et potentielt bindeled i tid og sted; mellem det gamle og det nye Valby i et København, der stadig vokser og forandrer sig.

## Historie

I 1979 blev størstedelen af bygningerne fra det gamle Stelling Lak- og Farvefabrik revet ned. I dag står kun administrations- og fabriksbygningen tilbage sammen med det, der var Kulsyrefabrikken.

Administrationsbygningen er overdraget til ungdomskulturhuset Kraftverket. De to andre bygninger huser Valby Kulturhus, hvor også Lokaludvalget og Miljøpunkt Valby har kontorer.

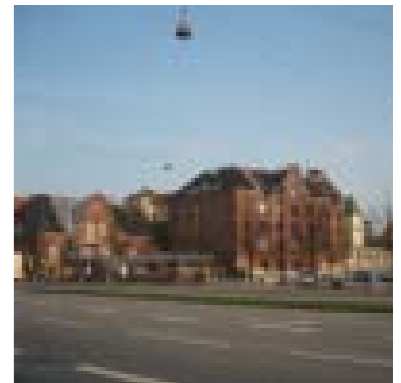
I 1983 blev der opført en større kontorejendom langs pladsens sydside, hvor bla. Færdselspolitiet, kørekortkontoret og Københavns Borgerservice har til huse

Fra 1979 til 1998 var pladsen endestation for flere af Københavns bybusser. Siden nedlæggelsen af busholdepladsen, har Toftegårds Plads Syd ikke været renoveret, hvilket betyder, at den nu fremstår meget nedslidt. I dag anvender Politiet et større område af pladsen til afvikling af køreprøver. Resten er udlagt til gratis parkering.

Valby har i højere grad end resten af København gennemgået en transformation fra industrikultur til informationsamfund. I takt med denne udvikling er behovet for urbane rekreative rum vokset tilsvarende. Toftegårds Plads Syd, Valbys største byrum, er her velegnet, med sin placering mellem gammelt og nyt, det etablerede og det kommende.



Stelling Lak og farvefabrik



Valby Kulturhus og Kraftverket

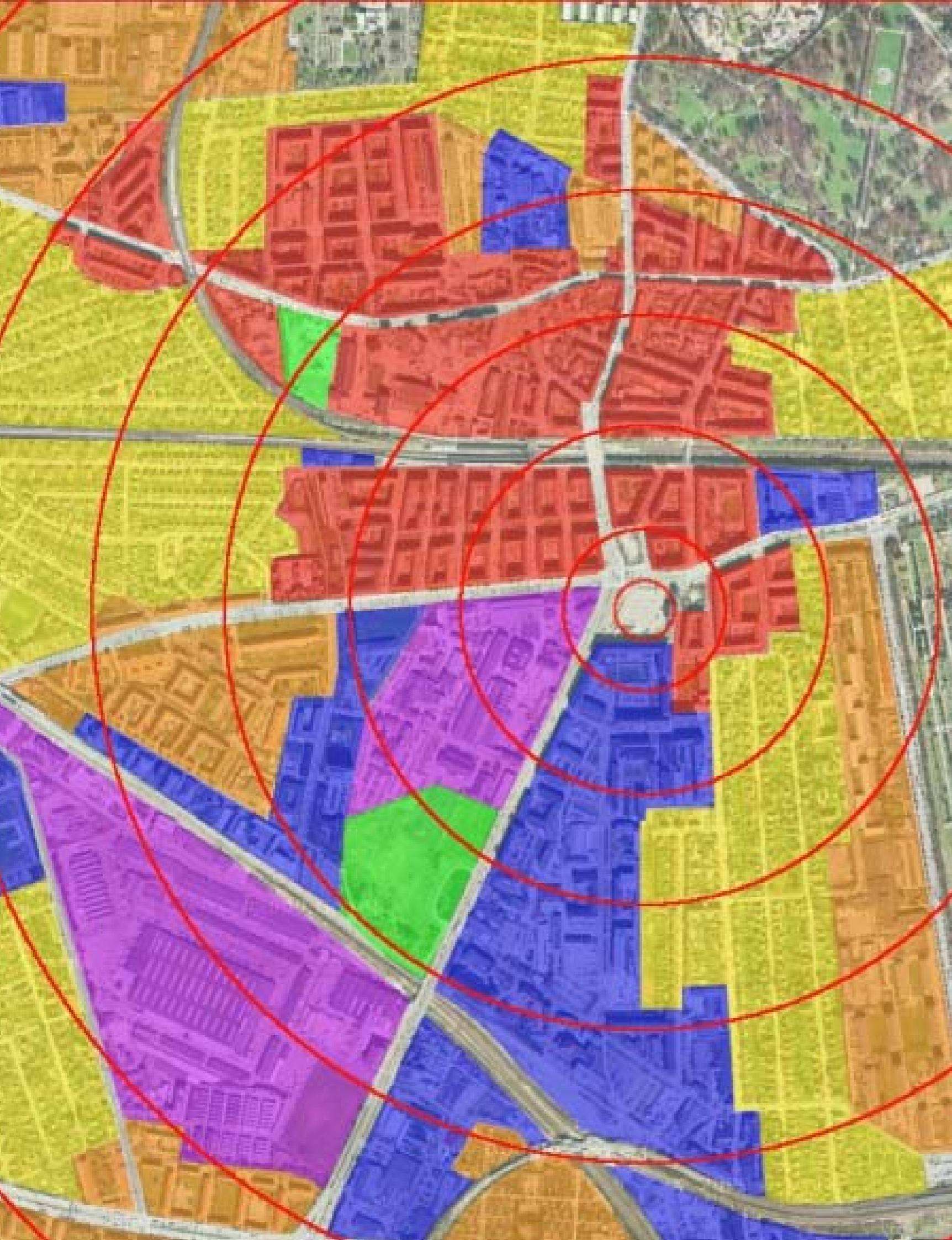


Sporvogne på Toftegårds Plads



Toftegårds Plads Syd set fra Valby Kulturhus





## Mens vi venter på den store renovering...

Siden Toftegårds Plads Syd ophørte med at fungere som trafikplads i 1998, har skiftende politikere og flere interesseorganisationer haft fokus på det store frirums potentiale. Der har været stillet flere konkrete forslag til, hvordan den kan omdannes til en velfungerende og attraktiv plads i København.

Senest afholdt Københavns Kommune i 2008 en international idé-konkurrence. Det er efterfølgende blevet besluttet, at idéerne skal samles til et overordnet forslag. En egentlig renovering af pladsen er der dog endnu ikke en fast tidshorizont for. Derfor foreslås det, at der etableres midlertidige fysiske rammer således at det allerede nu vil være muligt for alle med en interesse i byens rum at igangsætte deres aktiviteter her.

Grundtanken med Valby Moves er at etablere en midlertidig kulturel frizone til gavn for borgere i Valby og resten af København. Intentionerne bygger på en principiel idé om den dynamiske og borgerinddragende byudvikling. En udvikling der på sigt vil give det bedste fundament for den fremtidige gennemgribende og helhedsorienterede renovering af pladsen.

-  Etageejendomme før 1945
-  Etageejendomme efter 1945
-  Byggeri efter 2000
-  Villaer
-  Kontorer/industri
-  Udviklingsområder



Forslag til udvikling af FL Smidth grunden



Aktiviteter på Porcelænstorvet i Valby



Nybyggeri i Valby



Ny indkøbsgade i Spinderiet



## Valbyborgernes ønsker

Projektet Valby Moves ligger i forlængelse af de mange tilkendegivelser der har været fra borgerne i Valby, som de bl.a. er formuleret i Valby Bydelsplan: *"der lægges vægt på, at der skal være motionsformer målrettet såvel børn og unge som voksne og ældre. Der peges på Toftegårds Plads som en mulig første placering."* Således skal Valby Moves opfattes som en del af den proces der på sigt skal gøre Toftegårds Plads Syd til en af byens kulturelle tyngdepunkter.

Nærværende forslag til pladsens udformning og de muligheder for aktiviteter der gives, er altså et resultat af borgerinddragelsen i forbindelse med bydelsplanen. Ikke mindst er der hentet inspiration i den idebank der blev oprettet af Lokaludvalget. Den indeholder mere end 1000 store og små ideer fra borgerne i Valby. Ideer der både sigter bredt på bydelen, men også direkte på Toftegårds Plads.

På det overordnede plan for udviklingen i hele Københavns, skal etableringen af den kulturelle frizone på Toftegårds Plads ses i sammenhæng med kommuneplansstrategiens tema BYEN FOR ALLE. En strategi for etableringen af åbne og inviterende byrum for alle, med plads til kulturoplevelser, byliv og idræt. En strategi for hvordan byens parker og pladser kan nytænkes og fornyes.

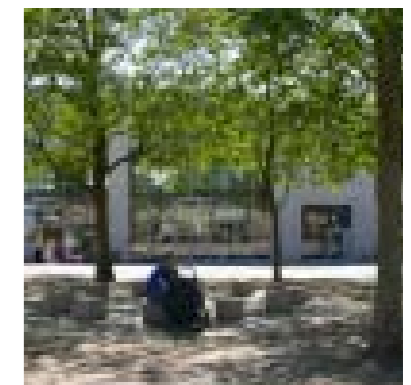
Københavns Kommune vil i forbindelse med Valby Moves introducere en forsøgsordning i samarbejde med Valby kulturhus. Således vil kommunen give Kulturhuset bemyndigelsen til at udstede tilladelser til borgernes aktiviteter på pladsen, så længe de ligger indenfor loves rammer. Det betyder, at der er mulighed for at etablere en direkte dialog mellem borgerne i Valby og Kulturhuset om pladsens mest optimale udnyttelse.



udsnit af kort fra Bydelsplanen 2009



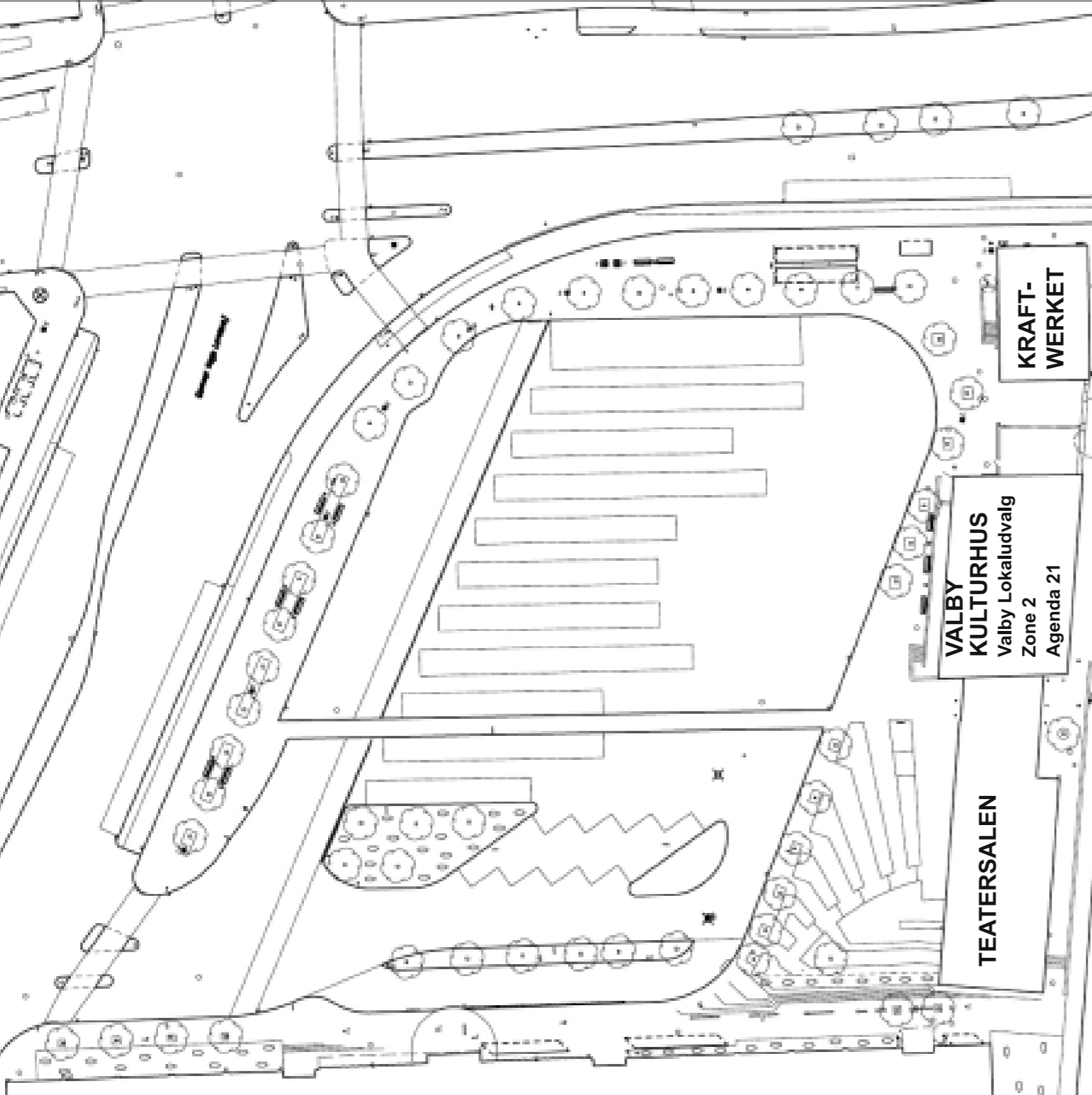
Borgermøde i Valby



Tingstedet i Valby



Børn mødes i Valby



## Et lokalt initiativ

I og omkring Valby Kulturhus er der i dag mange aktiviteter for borgere og foreninger i bydelen. For at sikre lokal forankring, indgår hver af projektets fem partnere med deres særlige kompetencer og tilknytning til Valby.

**Valby Lokaludvalg** har den koordinerende rolle i projektet samt ansvar for kontakten til de relevante kommunale forvaltninger og andre offentlige aktører. Valby Lokaludvalg er et politisk udvalg nedsat af Københavns Kommune. Her sidder repræsentanter for de politiske partier og fra 16 foreninger og brugerbestyrelser med virke i Valby.

**Valby Kulturhus** bliver "bestyrer" af Valby Moves. Her koordineres de aktiviteter, der vil skabe Valbys nye kulturelle frizone. Kulturhuset står allerede for, et stort antal af Valbys kulturelle tilbud og aktiviteter. Engagementet og kendskabet til de kulturelle strømninger og behov i Valby er dermed samlet på Toftegårds Plads. Derfor er det også oplagt, at Kulturhuset, der længe har ønsket at udnytte pladsen, endelig kan trække Valbys kultur ud i byens rum.

**Kraftverket** vil blive Kulturhusets "medbestyrer" med særlig fokus på ungdomskultur og muligheder for ikke organiserede kulturelle og fysiske aktiviteter. Kraftverket er en selvstændig institution, der henvender sig til unge i hele København. Her har et utal af subkulturelle aktiviteter deres base, som fx Japansk manga, rollespil, skate osv.

**Zone2** er Valby Kulturhus for børn og henvender sig til borgerne fra 0 til 12 år og deres forældre. Her er en bred vifte af aktiviteter såsom teater, yoga, dans og musik. Zone2 hører under Valby Kulturhus, men har en særlig rolle i forhold til at varetage børn- og børnefamiliers interesser i den nye frizone på Toftegårds Plads

**Miljøpunkt Valby** skal sikre, at projektet bliver grønt, bæredygtigt og attraktivt. Miljøpunkt Valby er det lokale Agenda 21 center, der arbejder med miljø og bæredygtighed i Valby; herunder også bæredygtig byudvikling.



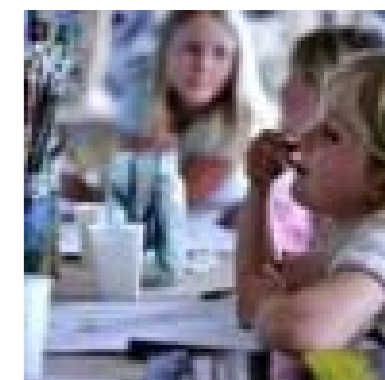
Valby Lokaludvalg møder borgerne



Koncert i Valby Kulturhus



En Cyborg i Kraftverket



Børn i Zone 2







## Valby Moves - Valbys "Kulturelle Frizone"

Valby Moves skal danne rum for såvel det planlagte som det tilfældige møde. Pladsen skal fungere som det, den er - en plads. Et sted hvor folk uden særligt formål, får lyst til at opholde sig. Den skal være et sted, hvor folk mødes, hænger ud, ser på hvad der foregår og nyder byens liv.

Pladsen har en karakter, størrelse og placering i byen, der naturligt bejler til den del af det kulturelle vækstlag, der arbejder med kunstneriske byrumsgreb og bevægelsesformer. Her kan vækstlaget sikres udviklingsbetingelser og kvittere med at skabe eksperimenterende og uventede oplevelser for tilfældigt forbigående.

Den spontane brugerdrevne drop-in idræt, som fx skate og parkour, får et hjemsted under Valby Moves. Både etablerede foreninger og det uorganiserede idræts- og kulturliv får her et byrum, hvor der er plads til liv og leg for alle aldersgrupper.

Valby Kulturhus, Zone 2, Kraftværket, Valby Lokaludvalg og Miljøpunktet, vil støtte op omkring lokalt forankrede aktiviteter, som fx kan være: koncerter, teater, udegalleri, friluftsfilm, børneolympiade, Valbys Grønne Bazar, og andre borgerinddragende projekter.

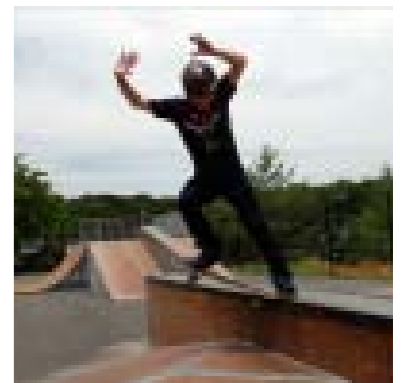
Pladsen vil som Københavns næststørste plads udgøre et alternativ for events som det ikke er muligt eller ønskeligt at afholde på Rådhuspladsen. Særligt med etablering af metrostationen her vil flere begivenheder kunne rykkes til en ny Toftegårds Plads Syd. Udefrakommende foreninger ol. kan booke sig ind på pladsen for fx at afvikle: veteranbil- og motorcykeludstillinger, loppemarkeder, julebazarer osv.



Petanque



Concert



Skate



Veteranbil show





## Projektet

Visionen for hvordan Toftegårds Plads Syd kan omdannes til et attraktivt sted for social og kreativ udfoldelse, tager som beskrevet udgangspunkt i borgernes ønsker. Samtidigt tilgodeses behovet for trafik al adgang og parkering til Politiets kørekort-kontor, Borgerservice, Movia og de øvrige kontorer i pladsens seks etager høje kontorbyggeri.

## Pladsens fem koncepter

1. Ejerskab til Toftegårds Plads Syd. Først og fremmest er det ønsket at indtage og tage ejerskab over pladsen. Det vil sige at tydeliggøre for enhver, at det er de kulturelle, sociale og fysiske aktiviteter der dominerer pladsen - og ikke længere bilerne.

2. Opdeling af pladsen. Det har været prioriteret, at skabe en mængde af rumligheder/fysiske afgrænsninger, der muliggør, at flere aktiviteter kan foregå samtidigt på pladsen uden at forstyrre hinanden og samtidig understrege, at pladsen som helhed er et fælles sted.

3. Indgang til Valby Moves. At etablere en tydelig "indgangsportal" mod det, i Valby, centrale kryds - Gl. Køge Landevej/Vigerslev Allé/Toftegårds Allé. Herfra er det ikke kun 40.000 bilister der dagligt vil se det nye Valby Moves. Det er også fra dette kryds at de fleste gående og cyklende vil komme til pladsen.

4. Kulturhusets eget areal. At udnytte det areal af pladsen som tilhører Valby Kulturhus til at anlægge nogle permanente fysiske rammer. Elementer der også vil kunne indgå i den fremtidige større renovering af pladsen.

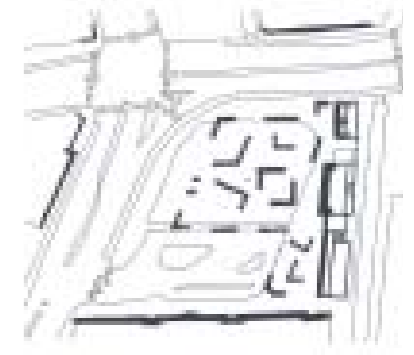
5. Solcellebelysning. Gøre Valby Moves på Toftegårds Plads Syd og alle aktiviteterne her CO2 neutrale ved at opsætte solcellepaneler. Der skal her produceres sol-strøm svarende til aktiviteterernes formodede energiforbrug.



Soldiagram



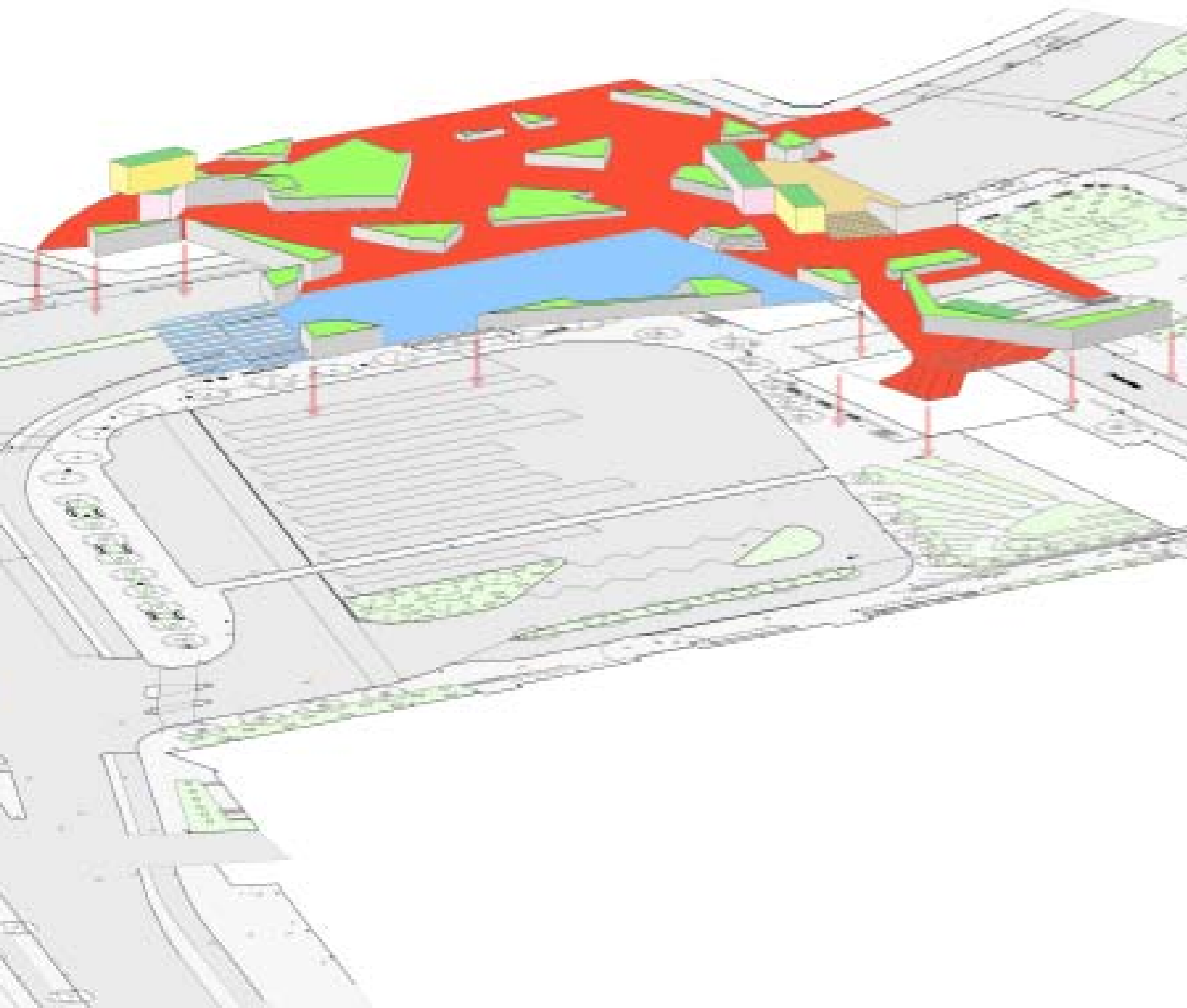
Et stort rum



Mange nye små rum



Hygge kroge



## 1. Ejerskab til Toftegårds Plads Syd

Hele bymiljøet omkring Toftegårds Plads domineres i dag af biler, busser, varevogne og lastbiler. Hver dag passerer der omkring 40.000 køretøjer gennem krydset Gl. Køgelandevej - Vigerslev Allé, flere af dem lastbiler og busser. Selve pladsen bærer også tydeligt præg af den tidligere funktion som trafikplads. Parkeringsopstribningen er flere steder malet direkte henover de gamle busholdepladser og asfalten bærer præg af slid.

Valby Moves indtager pladsen, ved at udlægge et stort sammenhængende rødt asfalt"tæppe" med et blå felt, der angiver Kulturhusets multiplads/politiets kørekortareal. Det vil sige, at fremfor den kulturelle frizone fremstår som et tiloversblevent areal på Toftegårds Plads Syd, så vil formen på det nye frirum definere og skabe pladsen i stedet for de nuværende køre- og parkeringsarealer.

Gamle venderadier og spidse hjørner fjernes således, at aktiviteterne kan udfoldes uden at skulle tage hensyn til nedlagte busholdepladser ol. Politiets og kontorbygningens vejarealer ændres for at give de bedste rumlige sammenhænge mellem de mange nye aktiviteter der kommer i spil på den nye plads. Samlet set vil der dog ikke være nogle ændringer i politiets og kontorhusets parkerings- og kørearealer.

For stadigvæk at muliggøre afholdelsen af køreprøver for store kørekort vil politiet have råderet over størstedelen af Kulturhusets Multiplads i hverdage fra kl. 08.00 til 17.00. Dette betyder, at indtil politiet finder et andet sted for afholdelse af prøver til stortkørekort, er råderetten for Valby Moves over pladsens blå del begrænset.



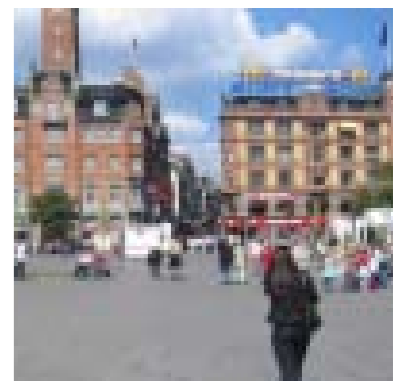
Sankt Hans Torv før renovering



sankt Hans Torv efter renovering



Rådhuspladsen før renovering



Rådhuspladsen efter renovering



## 2 - Opdeling af aktiviteter

Valby Moves er disponeret i rektangulære indelinger på 10x20 meter, og det store frie kørekortareal/Kulturhusets multiplads på ca. 1200 M<sup>2</sup>. Ideen er, at det indenfor hvert rektangel vil være muligt for Valbys borgere og foreninger at udfolde deres aktivitet. Multipladsen reserveres til større events, såsom loppemarkeder, bilshows, koncerter, idrætsdage o.m.a.

Aktivitetsområderne på 10x20 meter giver de mange aktører der vil bruge, animere og skabe Valby Moves nogle veldefinerede rammer. Ved at lade arealerne overlape hinanden, gives der fællesrum og sammenspil mellem aktiviteterne. Det forhindrer at pladsen "klippes" op i særskilte begivenheder, og selv med et stort antal forskelligartede aktiviteter vil opleves som én samlet plads. Der er på den vis tilstræbt en stor grad af åbenhed mellem de forskellige "zoner" og overgange der sammenfletter frem for adskiller.

På multipladsen, der delvist overlappes og sammenflettes med de øvrige mindre rum, vil det være muligt at afholde større events. Både for institutionerne i og omkring Kulturhuset, og udefrakommende foreninger og organisationer.

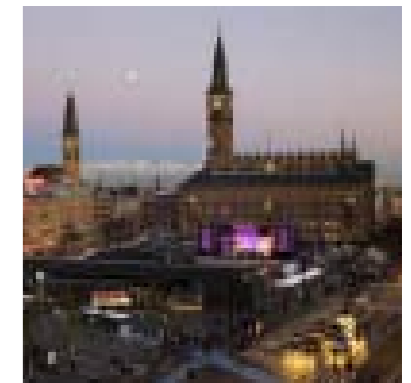


Daglige aktiviteter



Store events

Daglige aktiviteter og store events



Store events (Rådhuspladsen)



Dukketeater (kgs. Have)



Skateramper (EngHAVE Plads)

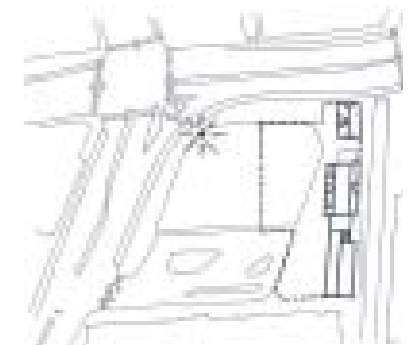




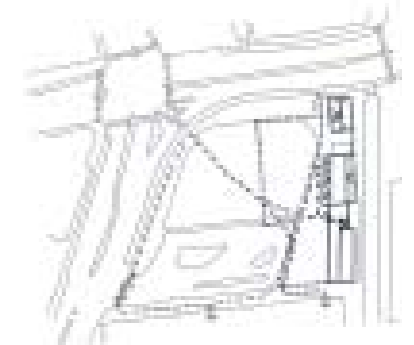
### 3 - Indgangen til Valby Moves

Pladsens nord-vestlige hjørne, mod Gl. Køge Landevej/Vigerslev Allé passeres dagligt af ca. 40.000 køretøjer. Samtidigt er det fra dette kryds de fleste gående vil komme til Valby Moves. Det er pladsens Hovedindgang, og det er her "fyrtårnet", der signalerer og gør opmærksom på alle aktiviteterne, skal stå

Ved indgangen trækkes den nye røde belægning helt frem til cykelstien, og to stablede containere skaber en ny "indgangsportal". De to containere vil fungerer som reklame/informationsbokse for det der foregår på pladsen netop nu. Her kan lokaludvalget fx have midlertidige kontorer i forbindelse med borgerinddragene projekter. Her kan være udstillinger der relaterer til pladsens aktiviteter og meget andet.



Indgang til Valby Moves



Eksisterende gåruter



Infoboks i Berlin - Potsdammer Pl.



Titusbuen i Rom



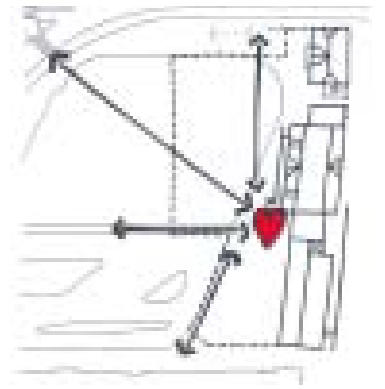
#### 4 - Kulturhusets eget areal

Arealet langs Teatersalen, foran Stelling's gamle farvefabrik, tilhører Valby Kulturhus og skal derfor ikke nødvendigvis indgå i en fremtidig renovering af pladsen. Derfor vil det være naturligt at etablere nogle blivende elementer, der også på længere sigt vil være til gavn for Kulturhuset og dets brugere.

Langs teatersalen anlægges et udendørs amfiteater. Her vil det være muligt at trække alt fra børne- og dukketeater til jazz koncerter og udendørs film ud i byens rum. Placeringen er ideel, så langt fra trafikken som muligt på Toftegårds Plads Syd.

Siden sensommeren 2009 har træskulpturen "Organic Cube" udlånt af Søren Korsgaard stået ved hovedindgangen til Kulturhuset. Denne har inspireret til en udstillingsplint foran indgangen. Her vil det være muligt at udstille skiftende skulpturer udført af kunstnere med bopæl eller virke i en af Valbys utallige atellier. Skulpturplinten skal også ses i sammenhæng med Valbys tradition for kunst i det offentlige rum, og ikke mindst bydelens store mæcen, Carl Jacobsens forkærlighed for skulpturen.

Udearealet til cafeen i bunden af Kulturhuset skal udvides, så den smalle, men om sommeren meget benyttede terrasse til udeservering forbedres. Cafeen kan på den måde være med til at understøtte de kommende aktiviteter på pladsen. På samme måde som den i dag servicerer aktiviteterne inde i huset. Den hævede serveringsterrasse afgrænses mod Valby Moves af tre containere. Her vil det være muligt at opbevare redskaber til diverse aktiviteter, og de kan fungerer som midlertidige kontorer i en eller anden form.



Foran kulturhuset - Pladsens hjerte



Udendørsteater



Udecafe på Sankt Hans Torv



Skulptur ved Valby Kulturhu



## 5 - Solcellebelysning og solcelleaktiviteter

Valby er Københavns bæredygtige bydel - særligt hvad angår implementeringen af solceller i det offentlige rum. Derfor er det også naturligt at Valby Moves oplyses af solcelledrevet belysning og at alle pladsens aktiviteter gøres CO2 neutrale ved at der opsættes solceller.

Miljøpunkt Valby har fået bevilliget 812.625,- kroner fra Københavns Kommunes Byfornyelsespulje og vil yderligt modtage EU-støtte på et tilsvarende beløb til at opsætte solceller på Toftegårds Plads.

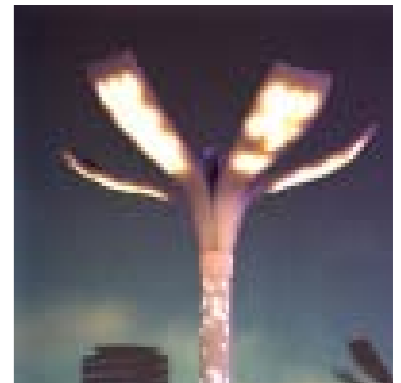
Pladsens eksisterende belysning bibeholdes, og vil også fremover garanterer en velfungerende og sikkerhedsskabende belysning af pladsen i alle årets mørke timer. Med solcellelamperne vil det der imod være muligt at skabe en mere intim og varieret belysning på pladsen.

Udover at være CO2 neutrale har solcellelamperne den fordel, at de ikke kræver fremføring af ledninger. Det betyder, at lamperne kan placeres direkte på terræn uden forudgående gravearbejde. Ligeledes vil det være muligt uden større besvær at omrokere belysningen alt efter varierende behov.

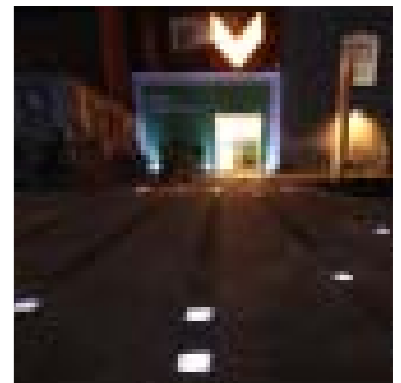
Et større solcelleanlæg, sat op som et sol(celle)sejl vil levere strøm svarende til hvad der forventeligt vil blive brug til pladsens events i løbet af et år. I alle henseender vil Valby Moves blive, hvis ikke danmarks første så danmarks største, 0-energi kulturelle frizone.



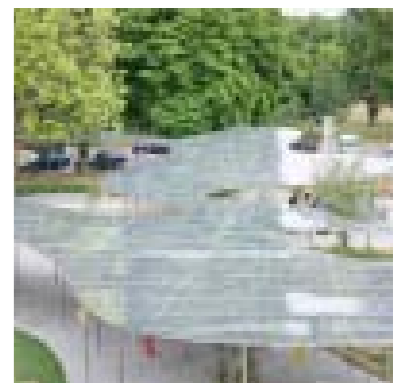
Solar Tree - Ross Lovegrove



Philips solcellelampe

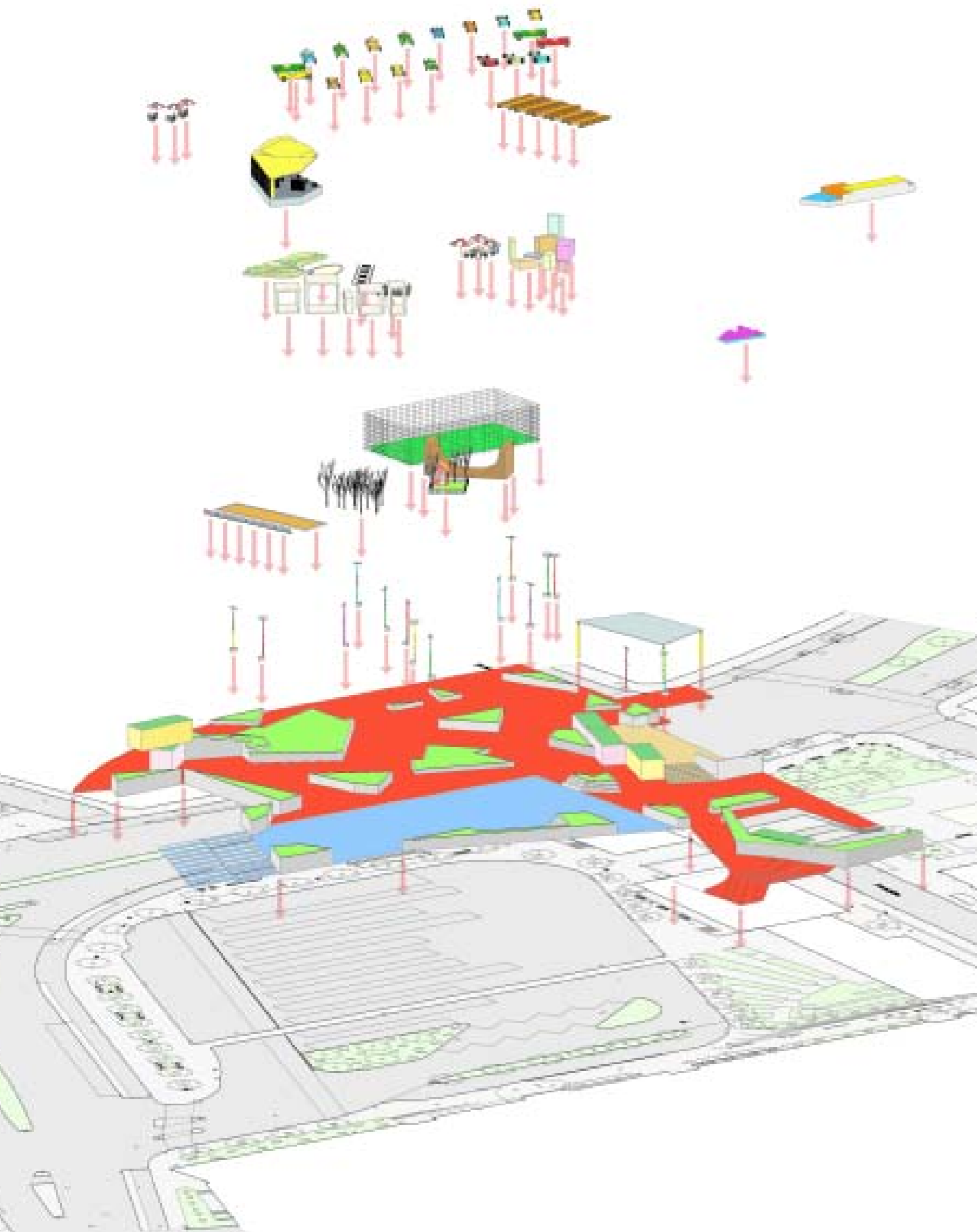


Solcellesten ved Valby  
Kulturhus



"Solcellesejl" Saanas pavillion på  
Serpentine Gallery i London





## Etaper for anlægelse af pladsen

Principielt er der uendeligt mange etapper i anlæggelsen af Valby Moves, eftersom pladsen i sin grundidé er dynamisk og under en fortsat borgerdrevet udvikling, med skiftende aktiviteter.

Alligevel kan grundelementerne, pladsens faste rammer, deles op i tre anlæggelsesetapper plus to etapper (A & B) for andre elementer:

1. Etape. Grundlaget for det fremtidige Valby Moves anlægges - den røde løber rulles ud. Der udlægges rød asfalt i et sammenhængende areal, uden niveauspring. Som alternativ udlægges der blå asfalt for at markere politiets kørekortareal/Kulturhusets multiplads.

2. Etape. Græsplintene opbygges. Dermed etableres underopdelingen af pladsen, der muliggør at forskellige aktiviteter kan få et afgrænset område på 10x20 meter. I denne etape opstilles også de containere, som skal understøtte pladsens mange kommende kulturelle tilbud

3. Etape. De faste og mere bekostelige anlæg ved kulturhuset anlægges. Det vil sige, at der bygges en terrasse til udeservering for cafeen og amfiteateret ved teatersalen anlægges.

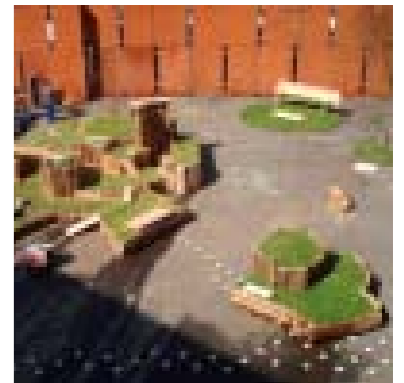
Parallelt med etaperne for anlæggelse af selve pladsen er to sekundære etapper som vil understøtte etableringen af Valby Moves:

Etape A. Der opstilles et fast solcellesejl, der vil producere samme mængde strøm som aktiviteterne på pladsen vil bruge. Samtidig opstilles et antal solcelledrevne lamper, der udover at skabe en behagelig belysning også placeres, så de understøtter opdelingen af Valby Moves.

Etape B. Det er et ønske for projektets parter, at der så tidligt, som økonomien tillader det, opstilles et boldbur og en skateboardrampe. Ikke alene er der et presserende og udtalt behov for netop de to aktiviteter i Valby, men de vil samtidigt være med til at animere pladsen fra de første dage i Valby Moves.



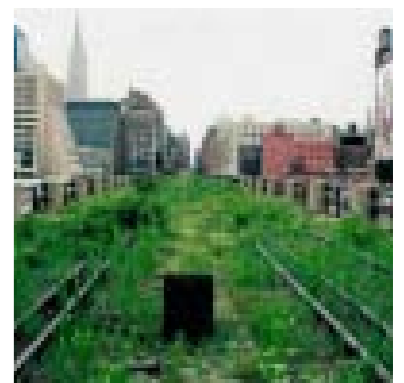
Anlægsarbejde



uro Detours



Kunsthalle containere



Grøn trafik i New York