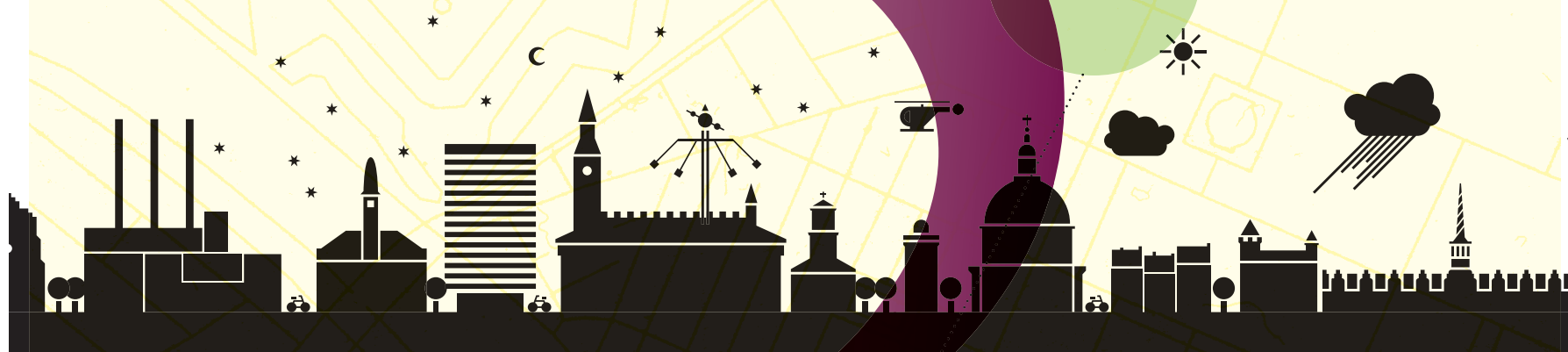




GRØN VÆKST OG LIVSKVALITET

*Investeringer
og handlinger
i byudviklings-
projekter*





02_LEDER



GRØN VÆKST OG LIVSKVALITET *for københavnere.*



Grøn vækst og livskvalitet er overskriften for Københavns Kommunes vision for fremtiden. En vision som københavnere skal mærke i deres hverdag. Og en vision som kun er mulig, hvis vi får offentlige og private investeringer i byudviklingen til at spille sammen.

Københavns Kommune vil sikre fremtiden gennem denne vision og overvinde de fire store udfordringer, som København står over for. Vi bliver flere i København, og det er vores første og største udfordring. I år 2025 forventer vi at være 60.000 flere københavnere. Det betyder, at vi skal bygge nye boliger og skoler. Det betyder også, at vi skal finde nye løsninger på transport og trafik i byen. København er en by i bevægelse, og trafikken bliver stadig større – både inden for kommunegrænsen og ind og ud af byen. Trafikken er den anden store udfordring.

Den tredje udfordring er at sikre sammenhængskraften i København. Københavns Kommune vil arbejde målrettet for at mindske tendenserne til social splittelse og isolation ikke mindst på boligområdet samt sikre en bedre integration. Vores byplanlægning skal fokusere på mangfoldighed og livskvalitet for alle borgere, og målet er en endnu tryggere, mere mangfoldig og socialt ansvarlig by.

Den sidste store udfordring er, at Københavns konkurrenceevne ikke er på niveau med de internationale storbyer, vi sammenligner os med. København skal blive dygtigere til at skabe vækst ved at få forskning og erhverv til at spille bedre sammen samt gear byen til at kunne tiltrække og fastholde talenter og virksomheder.

Netop nu hviler omverdenens øjne på København som et attraktivt sted for grønne investeringer og som en af verdens bedste byer at leve i. Vi har økonomien til at skabe endnu bedre rammer for fremtiden. Kommunen og private virksomheder står med en historisk chance for at sætte skub i byudviklingen. Med en klar vision og strategi ønsker vi at sætte retning og samle de offentlige og private investeringer for byudviklingen. Vi inviterer med dette bud alle aktører at sætte skub i Københavns byudvikling.

Overborgmester Frank Jensen





INDHOLD



34

KANALERNE I SYDHAVN ER BARE ÉT AF DE MANGE BYUDVIKLINGS-PROJEKTER, DER ER VED AT TAGE FORM I KØBENHAVNS KOMMUNE.

01: KØBENSHAVNS UDFORDRINGER

- 08 *Befolkningen vokser*
- 10 *Konkurrenceevnen svækkes*
- 12 *Trafikken bliver mere intens*
- 14 *Sammenhængskraften trues*

02: VISION OG STRATEGI FOR KØBENHAVNS BY-UDVIKLING

- 18 *Investeringer i kerneydelser sætter skub i byudviklingen*
- 20 *Grøn vækst*
- 22 *Fokuseret byudvikling*
- 24 *Flere arbejdspladser*
- 26 *Sikkerhed, tryghed og velfærd*
- 28 *København som drivkraft i regionen*



ALENE I 2009 FIK KØBENHAVN 10.000 NYE BORGERE. DET ER DEN STØRSTE BEFOLKNINGSVÆKST SIDEN 1940'ERNE OG ET TEGN PÅ, AT UDVIKLINGEN HAR BIDT SIG FAST. STORBYEN ER I DAG DET STED, HVOR MANGE VÆLGER AT BO.

08

03: FEM BYUDVIKLINGS-PROJEKTER

- 32 *Carlsberg*
- 34 *Ørestad*
- 36 *Sydhavn*
- 38 *Valby*
- 40 *Nordhavn*





10

*IVÆRSÆTTERIDEERNE SKYDER
FREM – MEN KUN HALVDELEN
EKSISTERER STADIG EFTER FIRE ÅR
OG KUN 16 PROCENT KOMMER TIL
AT SKABE VÆKST FOR VORES BY.*



32

*CARLSBERG BLIVER KØBENHAVNS NYE CENTRUM FOR
KUNST OG KULTURLIV. EN BÆREDYGTIG
OPLVELSESBY ER VED AT SPIRE FREM FRA DE GAMLE
INDUTRAIBYGNINGER.*

24



*DE UNGE KØBENHAVNERE ER VIGTIGE FOR ARBEJDS-
MARKEDET. DE BESÆTTER OP TIL 15 PROCENT AF ALLE
BYENS ARBEJDSPLADSER.*

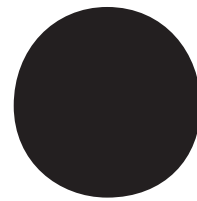
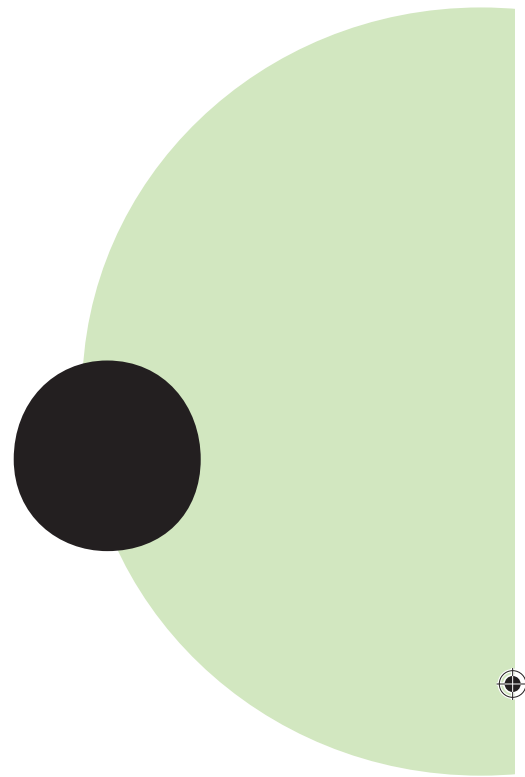




O



I





KØBENHAVNS UDFORDRINGER

KØBENHAVNS KOMMUNE har en vision om at vores hovedstad skal være international metropol for grøn vækst og livskvalitet. Men vi står over for fire store udfordringer, som skal overvindes, før vi når målet.

Befolkningen vokser i København. Konkurrenceevnen, trafikken og sammenhængskraften er under pres.

I de næste artikler ridser vi udfordringerne op og tegner de første linjer for, hvordan vi med grøn vækst og livskvalitet løser udfordringerne.





BEFOLKNINGEN VOKSER

Befolkningen vokser eksplosivt. Om 15 år bor der 60.000 flere mennesker i København. Det stiller krav til flere boliger og serviceydelser i hovedstaden. 60.000 mennesker er mange. Det er lige så mange, som der bor i Vejle. Hvert år vokser København med en hastighed, der svarer til, at hele Vejle er flyttet til byen i 2025. De mange københavnere skal have gode boliger, børnene skal have institutionspladser og vores tilbud på kultur- og fritidsområdet skal være tilstrækkelige og tidssvarende.

Københavns første udfordring er at sikre skoler, institutioner og fritidstilbud til de mange nye københavnere.

Alene i 2009 fik København 10.000 nye indbyggere. Det er den største befolkningsvækst siden 1940'erne og et tegn på, at udviklingen har bidt sig fast. Storbyen er i dag det sted, hvor mange vælger at bo, en tendens der også ses internationalt.

Befolkningsvæksten skaber grundlag for byens beskæftigelse og velstand. Men det betyder også, at der skal opføres 25.000 boliger. Samtidig skal der bygges nye skoler og børnehaver og skabes nye rammer for fritid og idrætsliv, for København bliver i høj grad befolket af familier med børn.

KØBENHAVN BLIVER I HØJ GRAD BEFOLKET AF FAMILIER MED BØRN. SIDEN 1990 ER ANTALLET AF FAMILIER MED SMÅ BØRN UNDER FEM ÅR STEGET MED 30 PROCENT.

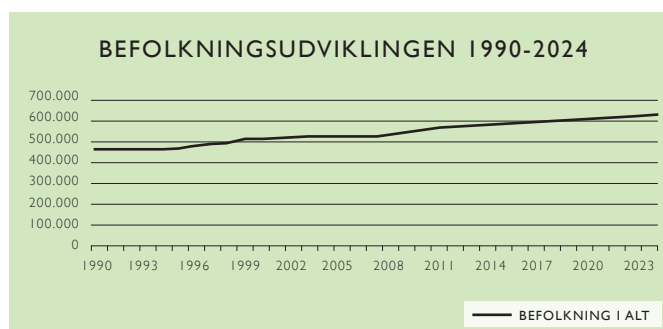




09_KØBENHAVNS UDFORDRINGER



Væksten betyder arbejdspladser og velstand. Men det betyder også, at der skal bygges 25.000 boliger.



En ung by

Familier med børn og unge studerende tegner København i fremtiden. Siden 1990 er antallet af familier med små børn under fem år steget med 30 procent, og tallet bliver ikke mindre de næste år. Men børnefamilierne er ikke den eneste gruppe, der vokser og gør København til en ung by. I 2025 stiger andelen af unge københavnere i tyverne med 25 procent. De søger mod byen for at tage en uddannelse på en af de mange store uddannelsesinstitutioner, eller de vælger kort og godt at bo i København, selv om deres uddannelsessted ligger uden for byen. De unge københavnere er vigtige for byens fremtid. De besætter allerede ca. 15 procent af alle byens arbejdspladser, og udgør med deres høje uddannelsesniveau grundlaget for Københavns vækst og velstand.



SAMTIDIG SKAL DER BYGGES NYE SKOLER OG BØRNEHAVER OG SKABES NYE RAMMER FOR FRITID OG IDRÆTSLIV.



KONKURRENCE- EVNEN *svækkes*



IVÆRKSÆTTERIDEERNE SKYDER FREM – MEN KUN HALVDELLEN EKSISTERER STADIG EFTER FIRE ÅR OG KUN 16 PROCENT KOMMER TIL AT SKABE VÆKST FOR VORES BY.

København rider finanskrisen af bedre end de fleste danske byer. Men i forhold til udlandet taber København terræn. Manglende vækst kan skade velfærden – og påvirke hele Danmark.

Det går godt i København. Der er skabt ca. 23.000 nye arbejdspladser i København siden år 2000, og der er kommet næsten lige så mange flere beskæftigede københavnere. Den aktuelle krise har desuden ramt København mindre hårdt end andre danske byer. Det hænger sammen med, at København har en bred og solid erhvervsstruktur med mange arbejdspladser inden for typiske københavnerbrancher blandt andet forretningservice, offentlig administration kultur og organisationer samt og private service, fx butikker, hoteller og restaurationer m.v.

Men sammenligner København sig med andre storbyer i OECD er billedet mindre optimistisk. Med en årlig vækst på 2 % ligger København under gennemsnittet på 2,9 % for verdens storbyer. Vores skandinaviske naboer, Stockholm, Oslo og Helsingfors har alle højere vækst.

Københavns anden store udfordring er derfor, at byens konkurrenceevne er under pres. Det truer velfærden i København og ultimativt i hele landet.

Hver gang der skabes 100 nye arbejdspladser i København, skabes der 20 ekstra i resten af Danmark. Samtidig er Region Hovedstaden været for 75 procent af samtlige nye jobs, som er skabt de seneste ti år. Vækst i København er altså vigtigt. Ikke kun for københavnere, som får sikret velfærden i dagligdagen, når byen klarer sig godt økonomisk, men for hele Danmark. Mangel på kvalificeret arbejdskraft er en af de største væksthæmmede faktorer i København. Uddannelsesniveaet i København er markant højere end i resten af landet, men sammenligner vi os med andre storbyer er niveaet ikke højt nok. Og selvom det er lykket at forbedre indvandrerens tilknytning til arbejdsmarkedet og uddannelsessystemet gennem de seneste 10 år, så fastslår OECD, at indvandrerens kompetencer ikke udnyttes ikke fuldt ud i alle tilfælde. Desuden er København ikke god nok til at tiltrække og fastholde talenter fra udlandet. Særligt udenlandske studerende, vidensmedarbejdere og forskere er kilde til vækst.

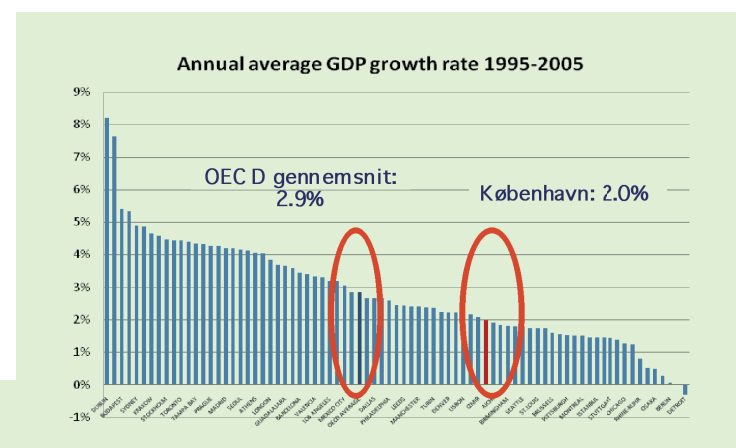
København er Danmarks iværksættermekka nummer et – men kun halvdelen af virksomhederne eksisterer stadig efter fire år og kun 16 procent bliver vækstiværksættere. Virksomhedernes evne til at skabe innovation og nye produkter er ikke gode nok internationalt set. Særligt samarbejdet mellem forskning og erhverv halter. På bundlinjen står, at

København skal blive bedre til at skabe vækst. Derfor skal København tiltrække nye virksomheder og udenlandsk højt kvalificeret arbejdskraft samt sikre bedre rammer for samarbejdet mellem myndigheder, virksomheder og forskningsinstitutioner.

IT, virksomhedsrådgivning og kreative erhverv blomstrer i storbyen. I alt er de brancher, der servicerer erhvervslivet, vokset med 70 procent siden år 2000.



RESTURANTER OG HOTELBRANCHEN HAR HAFT STOR FREMGANG I KØBENHAVN.





12_KØBENHAVNS UDFORDRINGER

TRAFIKKEN

bliver mere intens



CYKLISTERNE FAR EN STADIG MERE TRYK OG BEHAGELIG TUR GENNEM KØBENHAVN PÅ RUTER, OVER BROER OG I TUNNELER, DER ADSKILLER DEM FRA VEJEN.

TRAFIKKEN I KØBENHAVN bliver presset fordi der kommer flere københavnere og nye arbejdspladser i byen. Udfordringen skal løses, så København fortsat kan vokse samtidigt med at mobiliteten, tilgængeligheden og miljøet styrkes.



175.000 mennesker kommer til København for at arbejde hver morgen, og 110.000 tager hjemmefra for at arbejde uden for byen. 60 procent af pendlerne benytter bilen ind til og ud fra København. Derimod benytter langt størstedelen af Københavnerne cykel og gang, når de bevæger sig rundt inden for byens grænser til arbejde og uddannelse. København er en by i bevægelse.

Det er målet for den samlede trafik incl. pendling, at vi skal have maksimum 1/3 biltrafik, minimum 1/3 kollektiv trafik og minimum 1/3 cykeltrafik i København. Det stigende bilejerskab betyder, at biltrafikken har været stigende over en længere periode. Gør vi ingenting, er der risiko for, at der i løbet af de næste årtier kommer op til 20 procent mere biltrafik i Københavns gader. Med flere københavnere, flere arbejdspladser og et større bilejerskab er Københavns tredje store udfordring det voksende pres på byens gader.

Mod en grøn mobilitet

For at styrke mobiliteten, tilgængeligheden og miljøet skal der primært investeres i de grønne transportformer. Alternativet til privatbilismen skal være åbenlyst og lige ved hånden. Metroen udbygges disse år, busfremkommeligheden øges og der skabes med Bynet 2018 bedre sammenhæng mellem busser, metro og S-tog. Cyklisterne får en stadig mere tryk og behagelig tur gennem København på ruter, over broer og i tunneler, der adskiller dem fra vejen.

Endnu flere københavnere kan flyttes over på cyklen, og i den proces spiller partnerskaber mellem kommune, erhvervsliv og de selvstændige forretningsdrivende en rolle. Samarbejde om ny teknologi med fokus på cykel-shopping er blandt de initiativer, der ansporer københavnere til et grønnere transportvalg.

Indførelse af trængselsafgifter og restriktioner i mulighederne for at parkere kan være med til at sikre fremkommelighed på vejene for den nødvendige biltrafik i København. Samtidigt skal biler i byen køre grønnere. Vi skal indføre en god infrastruktur til el- og brintbiler, og kommunen skal selv gå forrest og bruge de alternative drivmidler i kommunens bilpark, ligesom vi vil støtte samkørselsordninger og delebiler. Mere trafik er ikke i sig selv et problem. Men den skal sættes rigtigt sammen.

Over 40 procent af den samlede transport i København foregår i bil, og biltrafikken vokser. Gør vi ingenting, er der risiko for, at der i løbet af de næste 15 år kommer mellem 20 og 30 procent flere biler i Københavns gader.





SAMMENHÆNGS KRAFTEN TRUES

*København er en attraktiv og tryk by,
men byens image har fået ridser i lakken.
Bandeuroligheder er et symptom på, at
København har tendenser til at blive en
mere splittet by.*





Det meste af København opleves som en tryk by med blandende bykvarterer. Men der også en bagside. Nogle områder er præget af fysisk nedslidning og en skæv beboersammensætning. Det indeholder kimen til manglende forståelse og tolerance mellem mennesker, fattigdomsfælder uden positive rollemodeller og i yderste konsekvens parallelsamfund, hvor der gælder andre normer end i resten af byen.

Det truer sammenhængskraften. Det er Københavns fjerde store udfordring. Den udvikling skal vendes. Københavns Kommune vil skabe en socialt ansvarlig og mangfoldig by, hvor tryghed og sammenhængskraft er en selvfølge.

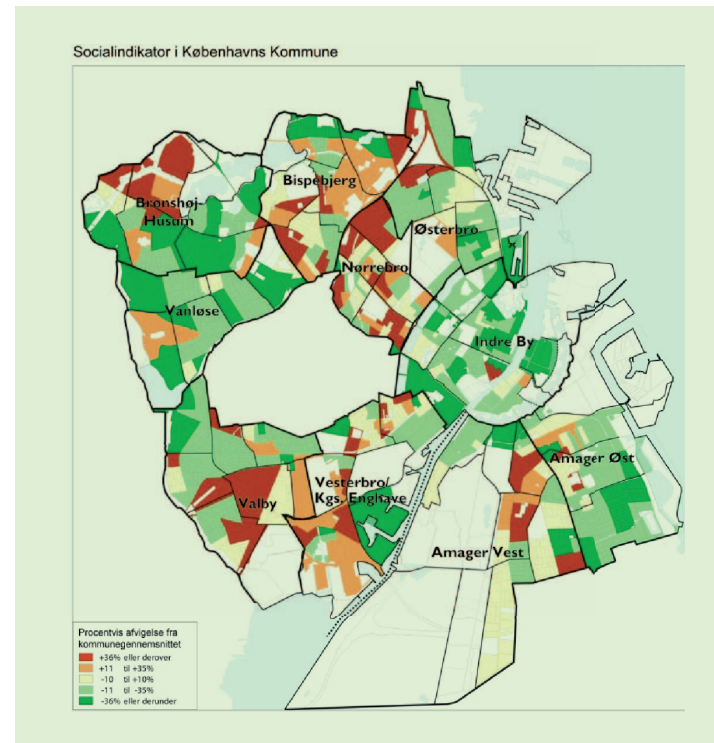
Nedslidte boligområder med mennesketomme byrum, dårlig belysning, affald og hærværk skaber utryghed. Områdefornyelse og boligsociale helhedsplaner skal være med til at forbedre forholdene i udvalgte områder, bl.a. gennem bedre byrum og flere aktiviteter og funktioner.

Den sociale og etniske opdeling af byen er en stor udfordring. Andelen af indvandrere og efterkommere fra ikke-vestlige lande er markant højere i de udsatte områder end i resten af København. Hvis den negative sociale arv skal brydes, er det vigtigt, at de mange forskellige københavnere møder hinanden på arbejde, i skolen og i boligforeningen. Derfor skal der fortsat arbejdes på at skabe en mere blandet beboersammensætning i de udsatte områder.

Boliger for alle

Gennem de seneste 10 år er boligpriserne eksploderet. Det er blevet dyrt at bo i København. Det udfordrer billedet af København som en by, hvor der er plads både til børnefamilier, seniorer, studerede og socialt svagere stillede borgere.

OECD påpeger, at manglen på boliger til københavnere med almindelige indkomster hæmmer hovedstadsregionens vækst- og konkurrenceevne. Byens boligudbud skal matche københavnernes, så der er plads til kassedamen, skolelæreren, sygeplejersken og alle de andre, der får byen til at køre rundt. Det er desuden en særlig udfordring at skaffe plejeboliger til udsatte grupper.



BOLIGPRISERNE ER EKSPLODERET OG DET ER BLEVET DYRT AT BO I KØBENHAVN. DET UDFORDRER BILLET AF KØBENHAVN SOM EN BY, HVOR DER ER PLADS TIL ALLE.





A large, stylized purple graphic element resembling a thick, curved line or ribbon that loops across the page, framing the text and extending towards the bottom where it meets a city skyline silhouette.

VISION OG STRATEGI FOR KØBENHAVNS BYUDVIKLING

København skal vokse til en international metropol for grøn vækst og livskvalitet. Det er visionen for Københavns byudvikling.

Strategien indeholder 6 forskellige indsatsområder. Hvert indsatsområde indeholder et sæt dogmeregler, der sætter retning på indsatsen og en række projekter, som hver i sær sætter handling bag ordene.



INVESTERINGER

i kerneydelser sætter skub i byudviklingen

København kommune har allerede taget hul på klargøringen af byen til en befolkningsvækst på 60.000 mennesker. Det er en investering i vækst og livskvalitet for københavnernes. I den følgende artikel præsenterer vi Københavns Kommunes nye strategi for de kommende års byudvikling.

1. Investeringer i kommunale kerneydelser

Københavns Kommune vil gå foran og bruge investeringer i kommunale kerneydelser som et aktiv i Københavns byudvikling. Investeringerne i byudviklingen skal give grøn vækst og øget livskvalitet.

Når København investerer i byen så,

- er det langsigtede investeringer – kommunen holder kursen på tværs af konjunkturer
- er det bæredygtigt – der hvor vi kan skabe grøn vækst, herunder den tætte by
- er det mangfoldigt, der hvor vi opnår noget forskelligt, der hvor vi sikrer tryghed med investeringer i kultur og idræt
- er det dynamisk, der hvor vi kan skabe virksomheder og arbejdspladser
- er det fokuseret – ikke alt på en gang
- er det også til fordel for resten af hovedstadsregionen og landet i øvrigt

DE SEKS INDSATSOMRÅDER

1. Investeringer i kommunale kerneydelser – københavnernes skal have adgang til og bo tæt på daginstitutioner, der skal ikke være langt til kultur- og fritidsfaciliteter og den basale infrastruktur skal være i orden.
2. Grøn vækst – Københavns voksevækst skal ske uden yderligere miljøbelastning og byudviklingen skal skabe efterspørgsel på nye energi- og miljøteknologi.
3. Fokuseret byudvikling – der sker en prioriteret byudvikling og der udarbejdes handlingsplaner for færdiggørelse, igangsætning og klargøring af fem store byudviklingsprojekter.
4. Arbejdspladser og beskæftigelse – kommunale investeringer kickstarter beskæftigelsen, og der skabes bedre rammer for videnerhverv og traditionelle københavnbrancher.
5. Sikkerhed og tryghed - det skal være trygt at vokse op og leve i København.
6. Københavns Kommune skal skabe merværdi for hele Øresundsregionen ved at være drivkraft for vækst og beskæftigelse. Københavns Kommune vil sikre et regionalt og internationalt samarbejde med offentlige myndigheder, private virksomheder og vidensinstitutioner for at sikre grøn vækst og beskæftigelse i regionen.



19_INVESTERINGER I VÆKST OG LIVSKVALITET

Initiativer:

/Med Kickstart København investerer kommunen yderligere 500 mio. kr. i kommunale kerneopgaver. Det samlede anlægsbudget i perioden 2010 – 2014 er herefter 11 mia. kr. Det er et historisk højt investeringsniveau, og forventes at have en beskæftigelseeffekt på ca. 11.000 årsværk.

/Der udarbejdes handlingsplaner for de 5 store byudviklingsprojekter i Ørestad, Nordhavnen, Sydhavnen, Valby og Carlsberg. Handlingsplanerne søger for at koordinere offentlige og private investeringer, og skaber hermed sikkerhed for både beboere og investorer i områderne.

/I perioden 2010 – 2012 åbnes der næsten 3.200 daginstitutionspladser i København. Det sker både i byudviklingsområderne og i resten af byen. Investeringen skal være med til at sikre, at familierne kan tilbydes institutionsplads inden for 4 km fra hjemmet.

/Nye kultur og idrætsfaciliteter skal udvikles til at ramme både de traditionelle og fremtidige brugere. Nye retningslinier i kommuneplanen skal sikre, at kultur og idrætsfaciliteter tænkes med fra start i byudviklingen.





GRØNT VÆKST

København har arbejdet målrettet på at skabe en bæredygtig byudvikling, og vi er blevet kendt i verden for vores løsninger og initiativer inden for klima og miljø. Vi var vært for COP15, hvor vi imponerede de tilrejsende journalister med blandt andet vores cykelkultur, fjernvarme og havnebade, og hvor vi viste bæredygtige løsninger frem for de internationale politikere.



Københavns Kommune vil sætte yderligere fart på ambitionerne om at blive verdens miljømetropol, der viser, hvordan grønne løsninger kan realiseres i praksis.

Det sker når

- Vi indtænker alle i initiativer i vores målsætning om at København skal være CO₂ – neutral i 2025.
- København skaber morgendagens grønne løsninger i tæt samarbejde med forskningsinstitutioner og cleantech virksomheder.
- Københavns kommune går foran ved at sætte kommunens ansatte og aktiver i spil til afprøvning og udvikling af fremtidens grønne løsninger.
- København skaber attraktive rammer for cleantech-virksomheder.
- Byen vokser omkring stationer, såvel i nye større byudviklingsprojekter, som i den eksisterende ny, hvor størstedelen af de tætte bydele bliver betjent af metrostationer, når cityringen står færdigt i 2018.
- Vi skaber grøn mobilitet ved at påvirke alle, der transporterer sig rundt i København til at vælge et grønnere transportmiddel.
- Vi udvikler København til verdens bedste cykelby, hvor det er let at komme rundt i byen på cykel ligesom, der er nye virksomheder, som er

lokaliseret i byen fordi det er her man er først på markedet med nye innovative løsninger.

- Bilerne og trafikken tænkes med i byudviklingen, hvilket betyder at boligområder aflastes for gennemkørende trafik, koncentrerer på gennemkørende veje, fremkommeligheden forbedres bl.a. gennem adfærd-sregulerende virkemidler, og endelig ved udbygning af infrastruktur til brint og elbiler mv.

MILJØMETROPOLEN

Københavns Kommune har allerede udarbejdet en strategi for, hvorledes København bliver verdens miljømetropol. Vores vision har 4 temaer, der gør København til:

- Verdens bedste cykelby*
- Centrum for verdens klimapolitik*
- En grøn og blå hovedstad*
- En ren og sund storby*

Disse mål vil kommuneplanstrategien tage udgangspunkt i og arbejde videre med.



Initiativer:

/Københavns Kommune vil igangsætte 9 initiativer under overskriften "Grøn vækstpakke". Formålet er at opbygge partnerskaber med vidensinstitutioner og virksomheder om grønne løsninger og investeringer til København. Dette bidrager til lokal vækst og nye job, samtidig med at Københavns klimamål opfyldes. Det er initiativer indenfor områder som integreret og smarte energisystemer i København, lavenergiforsyning i byudviklingsområderne, infrastruktur for el-biler mv.

Københavns Kommune vil gøre byen til et laboratorium for grønne løsninger.

/København arrangerer tre grønne events, som bidrager til at København bliver udstillingsvindue for grønne løsninger og udvikler byen yderligere som en grøn mødedestination.

/Københavns Kommune vil udarbejde en strategi, "Energiforsyning 2025", for hvordan byen bliver CO2 neutral i 2025. Strategien er færdig i 2012. Der skal udarbejdes retningslinier, der reserverer arealer til de nødvendige anlæg i fremtidens energiforsyning, ligesom retningslinierne skal sikre, at målene om lavenergi udmøntes i byudviklingen.

I forbindelse med udarbejdelsen af plangrundlaget for Nordhavn udarbejdes specifikke geografiske retningslinier for Nordhavn, som sikrer at miljøhensyn er med i dimensioneringen af forsyningsanlæg i byudviklingen. Grøn fremtidssikring af nye byudviklingsområder, skal sikre at miljø og forsyning tænkes med fra start i byudviklingen.

Københavns Kommune står i spidsen for at pege på de områder, hvor vindmøllerne og andre energianlæg skal ligge.

/Udarbejdelse af Projektudviklingsværktøj til grundejere, som får konkrete råd om, hvordan energiforsyningen til lavenergiområder kan håndteres.

/Københavns Kommune vil udarbejde en klimatilpasningsplan, for at afbøde virkninger af klimaforandringer på længere sigt, f.eks. nedsivning eller brug af regnvand, forebyggelse af oversvømmelser fra havet, brug af vandgennemtrængelige overflader mm.

/Der vil i forbindelse med Kommuneplan 2011 igangsættes en revision af kommuneplanens rammer for lokalplanlægning. Forslag til Kommuneplan 2011 vil derfor indeholde en revision af kommuneplanens rammer for lokalplanlægningen, der skaber et tidssvarende grundlag for

byudviklingen. Det nye koncept skal skabe en mere offensiv og retningsgivende kommuneplanlægning, sikre at politiske visioner oversættes konkret i byudviklingen, fx gennem nye incitamenter. Rammerne skal desuden skabe bedre overensstemmelse mellem kommuneplanens rammer og områdernes faktiske anvendelse og udnyttelse. Kommuneplan 2011 skal altså indeholde mere tydelige rammer for planlægningen, og hermed medvirke til at forenkle planprocesserne, øge investorsikkerheden og skabe bedre sammenhæng mellem kommuneplanens visioner, planlægning og implementering.

/Grøn mobilitet. Det stigende behov for mobilitet i København skal imødekommes med grønne transportformer og med at påvirke alle, der transporterer sig rundt i København til et grønnere transportmiddelvalg. Kommuneplanstrategiens øvrige tiltag på transportområdet (fremme af cyklisme, fremme af kollektiv trafik samt påvirkning af biltrafikken) vil alt sammen påvirke mobiliteten i København i en grønnere retning. Kommunen vil arbejde aktivt for at biler, lastbiler og busser forurener så lidt som muligt og vil se på nye løsninger for Citylogistik med henblik på, at transportere varer rundt i byen på en mere grøn og intelligent måde.

/Bynet 2018. Københavns Kommune arbejder for at binde busser, Metro og S-tog bedre sammen i et effektivt kollektivt trafiksystem.

/Mere Metro. Efter etableringen af Metrocityringen vil 85 % af alle arbejdspladser og boliger i København ligge mindre end 600 meter fra en station. Samtidig undersøges grundlaget for at knytte endnu flere dele af byen på metroen.

/Nordhavnsvej. Københavns Kommune projekterer og anlægger Nordhavnsvej til kommunegrænsen. Nordhavnsvej udgør sammen med gode kollektive trafiktilbud og gode cykelforbindelser det infrastrukturelle grundlag for grøn vækst og arbejdspladser i Nordhavn. Nordhavnsvej giver samtidig grundlaget for en bæredygtig trafikudvikling på Østerbro, hvor den gennemkørende trafik reduceres.

/Verdens bedste cykelby, København skal konsolidere sin position som cykelby f.eks. med udbygning af pendlerruter på tværs af kommunegrænsen. De mange forskellige initiativer skal bruges som løftestang for nye virksomheder, der lever af cykelbyen København.

FOKUSERET]

København kommune har allerede taget hul på klargøringen af byen til en befolkningsvækst på 60.000 mennesker. Men vi sætter ikke det hele i gang på en gang



Selvom udsigterne til flere københavnere er gode er der behov for at prioritere byudviklingen. København skal vokse intelligent. København vokser intelligent, når

- Vi lader byen vokse i de områder, der allerede er udlagt til nye boliger og virksomheder. København har ikke brug for nye arealudlæg. Der er plads til de 60.000 nye københavnere og nye virksomheder i den eksisterende by og i de nye store byudviklingsprojekter.
- Det hele skal ikke udvikles på en gang, vi har en rækkefølge for byudviklingen i København. Der er særligt fokus på fem store byudviklingsprojekter, nærmere betegnet Ørestad, Sydhavn, Carlsberg Nordhavn og Valby. Byudviklingen får den rette timing, hvilket vil sige, at Ørestad og Sydhavn færdiggøres, Carlsberg igangsættes og endelig klargøres Nordhavn og Valby, så København er klar til at gribe opsvinget når det viser sig.
- Hvert område har sit særkende, der appellerer til forskellige befolkningsgrupper og virksomheder. Carlsberg bliver en bydel fyldt med kunst og kultur. Ørestad bliver bygget færdig som stedet, hvor børn og business trives. Sydhavn er vandets by, Valby er bydel for bevægelsen og Nordhavn bliver et grønt laboratorium og paradeeksempel på et bæredygtigt byudviklingsområde i løbet af de næste mange år.
- Der er skabt investorsikkerhed både for offentlige og private investeringer. I praksis sker det med årlige handlingsplaner for de fem store byudviklingsområder, hvilket sikrer målrettede kommunale investeringer. Handlingsplanerne er samtidig en invitation til grundejere, investorer og developere mv., som meget gerne må følge op med private investeringer i Københavns store byudviklingsområder.
- Udbygningen af metroringen bliver brugt som løftestang for udvikling af den eksisterende by, som får nyt liv og mere aktivitet omkring de mange stationer i den tætte by.
- Fornyelsen af den offentlige sektor bliver brugt som satvandsindsprøjtning til udvikling af den eksisterende by, det gælder udbygning af Rigshospitalet og Campusområder, som hver i sær er med til at skabe en fornyelse af netop denne del af byen.
- Midlertidige aktiviteter i områder og arealer, der ikke er i spil i byudvikling lige nu, giver liv og tryghed i og sikrer, at de ikke fremstår som spøgelsesbyer.





BYUDVIKLING

Initiativer:

/Vi laver et plangrundlag for udvidelse af Panum instituttet, Rigshospitalet, Niels Bohr Science Park og Det Farmaceutiske fakultet. Dette skal være med til at udvikle området omkring Nørre Campus. Det Naturvidenskabelig Fakultet og Det Farmaceutiske Fakultet samles i Universitetsparken, og Det Sundhedsvidenskabelige Fakultet på Panum. Samtidig udvides Rigshospitalet, så området på Nørrebro bliver til en international vidensbydel inden for naturvidenskab og sundhed.

/Et partnerskab med Københavns Universitet og Københavns Kommune, der skal øge samarbejdet mellem virksomheder, universitetet og byen, når Nørre Campus står færdigt

/Københavns Kommune vil forsætte arbejdet med at skabe grundlag for midlertidige anvendelser af byens rum og bygninger, bl.a. i byudviklingssområderne kommuneplanens perspektivområder. De midlertidige anvendelser kan bidrage til at skabe byliv, tryghed, byomdannelse, kvarterudvikling m.m.

/Københavns Kommune fastsætter en rækkefølge for byudviklingen.

/Københavns Kommune vil bruge udbygningen af metrocityringen til at give den eksisterende tætte by et løft, hvorfor der uddvikles rammer, der kan fremme liv og aktivitet omkring de ny metrostationer.





FLERE ARBEJDSPLADSER

København skal være en attraktiv ramme om et bredt udsnit af forskellige arbejdspladser. Der skal være arbejde til alle lige fra sygeplejersken, håndværkeren, til akademikerne, de studerende og forældrene i børnefamilierne.

Københavns Kommune vil skabe beskæftigelse, når vi

- Udvikler byen. Udviklingen af Københavns fem store byudviklingsområder og Københavns Kommunes investeringer i netop disse områder, er en anledning til at beskæftige nogle af de tomme hænder i byggebranchen. Udbygningen af områderne med daginstitutioner, skoler, veje, kultur, og idrætsfaciliteter skal bidrage til vækst i beskæftigelsen.

- Gør det muligt for Københavnerbrancherne at vokse. Derfor vil Københavns Kommune skabe rammerne for netop denne type virksomheder der vil sige forretningsservice, hotel og restauranter, finans, kultur, mv. Vi vil reservere flere områder til servicevirksomhederne og rydde op i industriområderne. Fra 1998 til 2008 fik forretningsservice - det vil sige virksomheder der leverer service til andre virksomheder som alt lige fra advokatbistand til rengøring - 61 % flere arbejdspladser, men industrien havde en tilbagegang på 25 %.

- Styrker samarbejdet mellem universiteter og virksomheder. Det arbejde starter nu på Nørrebro, hvor Det Naturvidenskabelige Fakultet og Det Farmaceutiske Fakultet samles på Nørre Campus, og Det Sundhedsvidenskabelige Fakultet på Panum. Samtidig udvides Rigshospitalet, så området på Nørrebro bliver til en international vidensbydel inden for naturvidenskab og sundhed.



PÅ NØRREBRO RUMMER KØBENHAVNS UNIVERSITET OG RIGSHOSPITALET TILSAMMEN DEN STØRSTE KONCENTRATION AF FORSKERE, SPECIALISTER OG STUDERENDE INDEN FOR SUNDHEDS- OG NATURVIDENSKAB I DANMARK.

I LØRESUNDSREGIONEN ER DE TO INSTITUTIONER EN DEL AF MEDICON VALLEY MED BLANDT ANDET 11 UNIVERSITETER OG 32 HOSPITALER.





PLADSER



VI VIL TILTRÆKKE, MODTAGELSE OG FASTHOLDE UDENLANDSKE STUDERENDE OG FORSKERE. DET SKAL BL.A. SKE GENNEM EN INDSATS, DER SIKRER EN BEDRE INTEGRATION AF DE UDENLANDSKE STUDERENDE, SÅ DE VÆLGER AT BLIVE OG SØGE ANSÆTTELSE EFTER AFSLUTTET UDDANNELSE, I STEDET FOR AT REJSE DIREKTE TILBAGE TIL HJEMLANDET.

Initiativer:

/ Partnerskab med Københavns Universitet og Københavns Kommune, der skal øge samarbejdet mellem virksomheder, universitetet og byen.

/Udvikling af kvalificeret rådgivningstilbud til videnbaserede iværksættere i campusområdet, Nørre Campus. Det kan være rådgivningstilbud vedrørende udarbejdelse af forretningsplan, finansiering, samarbejdsprojekter, internationaliseringsstrategi mv.

/Tiltrækning, modtagelse og fastholdelse af udenlandske studerende og forskere. Det skal bl.a. ske gennem en indsats, der sikrer en bedre integration af de udenlandske studerende, så de vælger at blive og søge ansættelse efter afsluttet uddannelse, i stedet for at rejse direkte tilbage til hjemlandet.

/Københavns Kommune vil bistå med implementeringen af de nye muligheder for ungdoms- og forskerboliger ved universiteterne. Ny lovgivning giver mulighed for at bygge ungdoms- og forskerboliger ved universiteterne.

/Københavns Kommune vil give erhvervs- og industriområderne i København et serviceeftersyn, således at de matcher Københavnerbranchernes aktuelle behov.

/"Copenhagen Campus" Non profit organisationen ThinkTank Talents er et samarbejde mellem Københavns Kommune, Region Hovedstaden, Saxo Bank, Københavns Universitet, Novo Nordisk og Microsoft om at lave et forstudie vedr. behov for lokalisering af boliger og forskere fra udlandet.



KØBENHAVNS KOMMUNE VIL HJÆLPE NYE VIRKSOMHEDER MED AT FINDE SIG TILRETTE I BYEN.



SIKKERHED, *tryghed og velfærd*

*København bliver en storby,
hvor livskvaliteten trives, fordi
vi arbejder ad tre spor.*

VI VIL ETABLERE ANLÆG TIL GADESPORT SOM BASKET ELLER RULLESKØJTELØB. DET "BLÅ RUM" SKAL VÆRE FULD AF BYLIV, AKTIVITETER OG VANDNÆRE FACILITETER.



København skal være en sikker og tryk by at færdes i. Københavns Kommune skaber en sikker og tryk by, når vi

- Sikrer en blanding af boliger i alle bydele. Københavnerne skal bo og færdes side om side i en mangfoldig by, hvor der fortsat er plads til sygeplejersken og skolelæreren side om side med direktøren og den fuldmægtige.
- Bruger butikker, erhverv, kulturfaciliteter mv. til at skabe en mere åben og sammenhængende by uden enklaver, der lukker sig om sig selv.
- Indretter grønne områder, stilleområder og hyggelige pladser i byområderne og åbner byrummet for, at københavnerne kan lege og bevæge sig ligesom der etableres stier og cykelstier og anlæg for eksempel til gadesport som basket eller rulleskøjteløb. Det "blå rum" skal være fuld af byliv, aktiviteter og vandnære faciliteter.
- Øger byens position som et sted, hvor karrierelivet og hverdagen hænger sammen i en velfungerende by, hvor det er let at komme på arbejde uden man skal bruge meget tid i transport, ligesom man kan få børnene passet, mulighed for internationale skoler, således at den udenlandske højt kvalificerede arbejdskraft vælger København frem for andre byer i Europa. København skal være en metropol for mennesker med byliv til alle.

METROPOL FOR MENSKER

København har allerede udarbejdet en strategi for hvorledes København bliver verdens bedste by for mennesker at leve i – Metropol for mennesker. Strategien sætter tre mål for Københavns byliv frem mod 2015:

Mere byliv for alle

Flere går mere

Flere bliver længere

Disse mål vil kommuneplanstrategien tage udgangspunkt i og arbejde videre med.

Initiativer:

/ Københavns Kommune har 2010 lanceret et program for Sikker By. Indsatsen indeholder en række initiativer der skal forhindre unge i at starte på en løbebane med alvorlig og banderelateret kriminalitet og som skal gøre oplevelsen af byen mere tryk.

/Københavns Kommune vil fortsat arbejde for at forny nedslidte kvarterer og boligområder, og modvirke sociale problemer. Konkret styrkes samarbejdet om helhedsplaner for de udsatte områder, bl.a. ved en klarere ansvarsfordeling mellem boligorganisationer og kommunen. Aftalen om fleksibel udlejning skal desuden fortsat bidrage til en mere varieret beboersammensætning i de udsatte områder.

/Københavns Kommune udarbejder en belyningsstrategi, der skal bidrage til at øge trygheden i Københavns bykvarterer, især i de udsatte boligområder. I 2010 er der afsat 5 mio. kr. til indsatsen.

/Københavns Kommune har i alt udbudt ca. 135 mio. kr. grundkapital til opførelse af ca. 1.200 almene familie- og plejeboliger i perioden 2010 – 2014. De fleste af boligerne er øremærket familier, og opføres efter et nyt koncept for almene familieboliger, Almen Bolig+. Konceptet bygger på arkitektonisk kvalitet til en rimelig husleje. Målgruppen er især børnefamilier, der gerne vil deltage i vedligeholdelsen af deres egen bolig og deltage i fællesskabet i deres karre.

/En helhedsplan for Den Hvide Kødby skal skabe grundlag for at tiltrække flere mennesker og aktiviteter til det historiske bymiljø på Vesterbro. Kulturerhverv og kreative virksomheder får særligt gode rammer i Kødbyen. Nyt byggeri med plads til uddannelsesinstitutioner og erhverv ved Halmtorvet og ved hjørnet af Skelbækgade – Ingerslevsgade skal bidrage til at indfri visionen.

/Københavns Kommune vil gøre en indsats for at værne om kulturarven og udnytte den til gavn for byen, så dens betydning for byens identitet og for bylivet styrkes. Derfor vil Kommuneplan 2011 kortlægge de vigtigste elementer i den københavnske kulturarv. Det gælder både de særligt bevarelsesværdige bygninger og de sammenhængende bymiljøer, der har en

væsentlig kulturhistorisk kvalitet og betydning (kulturmiljøer).

/Københavns Kommune vil fortsat sikre alsidige indkøbsmuligheder i alle bydele og at byen bevarer sin position som regionens overordnet butik- og oplevelsescenter. I Kommuneplan 2011 vil det blive vurderet, om der er behov for at justere detailhandelsstrukturen.

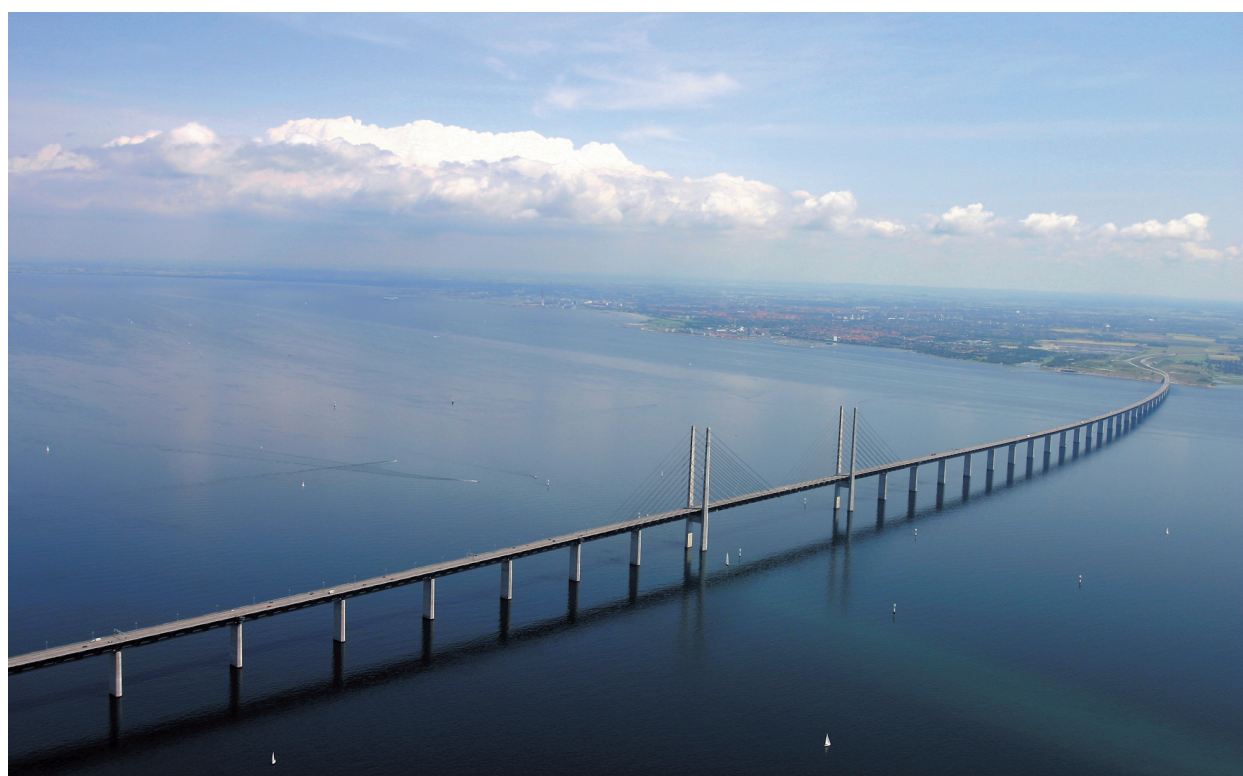
/For at sikre en blandet beboersammensætning og et varieret udbud af boliger vurderes det, om der er behov for at justere kommuneplanens krav om boligstørrelser. Det sker i Kommuneplan 2011. Københavns Kommune vil i samarbejde med private og offentlige aktører skabe innovation, der sikrer, at byens nye boliger skaber rammer for et liv med høj livskvalitet.

/En vurdering af hvor i byen der skal udpeges stilleområder.





KØBENHAVN SOM



Københavns Kommune vil skabe merværdi for hele Øresundsregionen ved at være drivkraft for grøn vækst og beskæftigelse. Vi ønsker at

- skabe merværdi for alle aktører i regionen ved at sikre bedre udnyttelse af statslige og private investeringer
- samle Region Hovedstaden, Malmø, Skåne, Region Sjælland og andre partnere i Øresundsregionen om fælles ansøgninger om ekstern finansiering mhp. at skabe vækst og beskæftigelse i regionen
- knytte alle aktører i Øresundsregionen sammen om at tiltrække og afholde internationale events, som kan styrke grøn vækst og beskæftigelse
- sikre, at hele regionen får gavn af Københavns Kommunes internationale partnerskaber
- inddrage regionens aktører, når vi skal løse de trafikale og miljømæssige problemer i samarbejde med regeringerne i Danmark, Sverige og Tyskland
- sikre, at Øresundsregionen bliver et trafikalt bindeled mellem Nordeuropa og Skandinavien



HVER GANG DER SKABES 100 ARBEJDSPLADSER I KØBENHAVN, SKABES DER 20 I RESTEN AF DANMARK. SAMTIDIG ER REGION HOVEDSTADEN VÆRT FOR 75 % AF SAMTLIGE NYE ARBEJDSPLADSER. DERFOR ER DET VIGTIGT AT BYEN OG REGIONEN KLARER SIG GODT.



DRIVKRAFT I REGIONEN

Initiativer

/ Københavns Kommune vil bl.a. i samarbejde med regionens aktører indgå i konkrete projekter med EU- og national finansiering, som kan styrke vækst og beskæftigelse i hele Øresundsregionen. Der vil her bl.a. være tale om Interreg-projekter og projekter under EU-Kommissionens Smart Cities initiativ. Københavns Kommune vil samarbejde med regeringen, Wonderful Copenhagen og Copenhagencapacity og andre relevante aktører om at sikre opbakning til en fokuseret strategi for tiltrækning af events til Øresundsregionen. Københavns Kommune vil derudover arbejde på, at der bliver truffet en beslutning om evt. at afholde EXPO i Nordhavn.

/ Øresundsregionens eksterne tilgængelighed skal styrkes. Togforbindelsen til Vestdanmark, Oslo/Göteborg og Hamburg skal udbygges. Københavns Kommune vil indgå i et regionalt samarbejde med Hamburg og andre relevante aktører om Femern Bælt Forbindelsen. Derudover vil arbejdet med at styrke Lufthavnens position, som er påbegyndt med "Copenhagen Connected", blive videreført.

/ Det tætte samarbejde med Malmø Kommune og Region Hovedstaden skal fastholdes, og Københavns Kommune vil sikre forankringen af den Øresundsregionale Udviklingsstrategi (ÖRUS)

/ Københavns Kommune bliver formand for det europæiske storbysa-

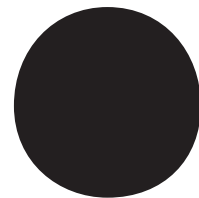
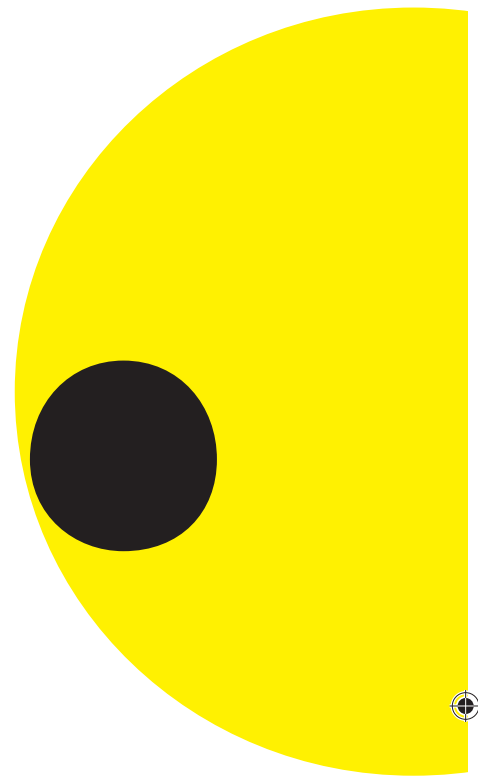
marbejde Eurocities i 2011-2012 og vil styrke vores position i det internationale C40-storbyesamarbejde om klima. Det sikrer os bedre adgang til at søge ekstern finansiering til grønne vækst initiativer og til en lang række strategiske samarbejdspartnere.

/ Københavns Kommune vil i samarbejde med Øresundsuniversitetet sikre, at etableringen af forskningsanlægget European Spallation Source (ESS) til 7.5 mia.kr. får den maksimale effekt for beskæftigelse og vækst i regionen





BR





BYUDVIKLINGS- PROJEKTER

Grøn vækst og livskvalitet bliver virkelighed på Carlsberg og i Ørestad, Sydhavn, Valby og Nordhavn

Der er plads til den forventede bolig og erhvervsudvikling i København og derfor ikke behov for nye arealer. Rækkefølgen for byudviklingen fastholdes.

I de kommende år finder indsatsen især sted i fem store byudviklingsområder. Ørestaden og Sydhavnen færdiggøres, Carlsberg igangsættes, mens Nordhavn og Valby klargøres .

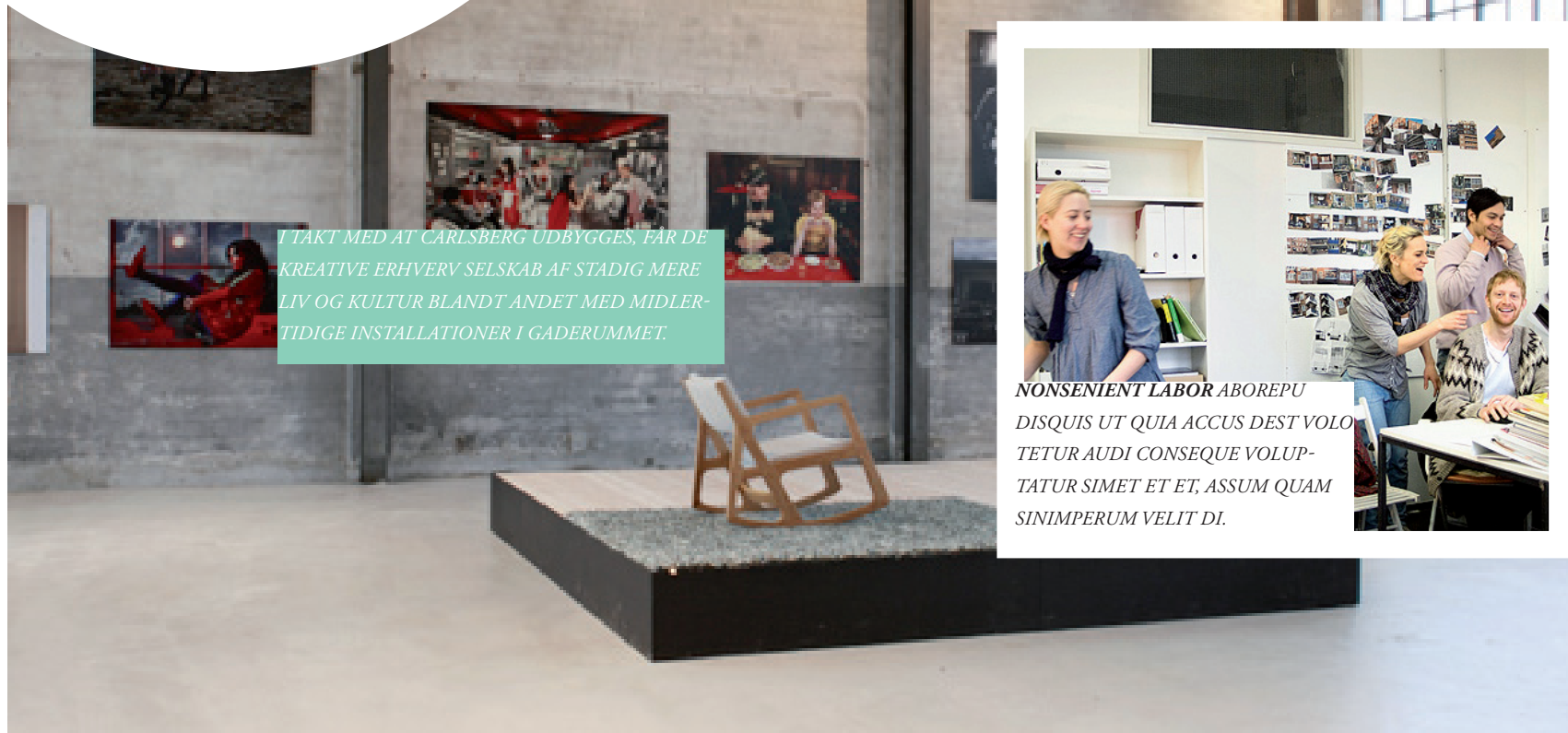




32_BYUDVIKLINGSPROJEKTER

carlsberg

Bryggeriet er flyttet, men kulturarven lægger linjerne for fremtidens Carlsberg. Her udfolder oplevelseslivet sig i tappehallerne, mens en tæt og bæredygtig by skyder op i de gamle industrimiljøer.



I TAKT MED AT CARLSBERG UDBYGES, FÅR DE KREATIVE ERHVERV SELSKAB AF STADIG MERE LIV OG KULTUR BLANDT ANDET MED MIDLERTIDIGE INSTALLATIONER I GADERUMMET.



*NONSENIENT LABOR ABOREPU
DISQUIS UT QUIA ACCUS DEST VOLO
TETUR AUDI CONSEQUE VOLUP-
TATUR SIMET ET ET, ASSUM QUAM
SINIMPERUM VELIT DI.*



Kulturen og de kreative erhverv bliver Carlsbergs varemærke i fremtiden. Elefanterne, de gamle tappehaller og fabriksgrundens øvrige historiske bygninger bliver rammen om en ny bydel, hvor kunsten og kulturen trives. Omkring Carlsberg udbygges de gamle industrimiljøer med moderne og bæredygtig arkitektur til byudviklingsområdets knap 6.500 nye beboere.

En stor del af det formelle plangrundlag for Carlsberg er allerede lagt. Planen angiver, hvordan Carlsberg ombygges og udbygges med boliger, erhverv og kulturinstitutioner, der gennemkrydses af nye stier, god offentlig transport, intense byrum og grønne pladser.

Det tager knap 25 år, før den fulde vision om Carlsberg bliver virkelighed for københavnernes. Men allerede over de næste år bliver byggeriet på Carlsberg sat i gang, og arbejdet med infrastrukturen tager fart.

Intens kultur

Carlsberg udbygges på skuldrene af sin kulturarv. Det betyder, at næsten alle de historiske bygninger bevarer. Når byudviklingsområdet engang står færdigt, refererer 15 procent af bygningerne til Carlsbergs 160 år gamle historie.

Det gamle fabriksareal er 300.000 m² stort. Men arealet til butikker, boliger, erhverv og kultur bliver det dobbelte, fordi bydelen Carlsberg bygges tæt og højt. 45 procent af arealet er helliget områdets nye beboere. Andre 45 procent bliver til erhvervslejemål, mens 10 procent af arealet rummer idræt, kunst, kultur og andre institutioner.

Danshallen, Idrætsfabrikken, arkitekter, gallerister og designere er allerede rykket ind i en del af de tidligere produktionsbygninger. I takt med at Carlsberg udbygges, får de kreative erhverv selskab af stadig mere liv og kultur blandt andet med midlertidige installationer i gaderummet.

Bæredygtig bydel

Carlsberg bliver grøn, og Carlsberg bliver en by for alle. Den grønne udvikling på Carlsberg realiseres ved at satse på tæt byggeri, der har rod i den gamle karréstruktur, med smalle gader, torve og pladser. Allerede om få år kan københavnernes komme til Carlsberg fra Valby, Vesterbro og Frederiksberg ad nye stier og forbindelser. Valby Langgade og Vigerslev Allé omlægges, og der kommer en bro over baneterrænet. Samtidig får Enghave Station ny forplads og bliver blandt de fem travleste S-togs stationer i København - godt betjent af cykelruter fra Valby og Vesterbro.

De mange mennesker sluses ind i en bydel, hvor nye bygninger konstrueres som lavenergibygninger. Målet er, at Carlsberg bliver en CO₂-neutral bydel, som understøtter Københavns overordnede vision om, at byer kan vokse, mens forureningen og miljøbelastningen falder.

I alt kommer der 3.000 nye boliger i Carlsberg-området, som sikrer mangfoldigheden også socialt. Boligerne spænder i pris og størrelse, og 300 er øremærket de laveste indtægtsgrupper efter Københavns Kommunes model for billige boliger.

Igangsætning af Carlsberg

De nye indbyggere og besøgende til området skal blandt andet kunne bevæge sig sikkert til og fra den nye bydel. Derfor investerer Københavns Kommune og Carlsberg Ejendomme i bydelens infrastruktur:

- Københavns Kommune investerer 69 millioner på teknik- og miljøområdet til blandt andet en forbedring af vejinfrastrukturen i området.
- Der investeres 140 millioner i en bro over baneterrænet fra Vigerslev Allé til Carlsberg og til en omlægning af dele af Valby Langgade og Vigerslev Allé. Investeringerne er et led i en udbygningsaftale mellem Carlsberg og Københavns Kommune.
- Carlsberg Ejendomme finansierer desuden en omlægning af forpladsen til Enghave Station og i en cykelrute langs baneterrænet.

Kulturens Carlsberg

CARLSBERGS ELEFANTER STÅR VAGT OM KULTUREN – OG SÅDAN BLIVER DET OGSÅ I FREMTIDENS BYDEL FOR KUNST OG KULTUR:

- Stort set alle Carlsbergs oprindelige bygninger fredes. De tæller blandt andet Kridttårnet, Stjerneporten, Elefantporten, Bryghuset og tappehallerne.
- På 25.000 m² mellem bygningerne rykker midlertidige installationer ind, mens Carlsberg bygges ud.
- Ni slanke karakteristiske højhuse vil skyde op i mindet om Carl Jacobsens slogan om København som byen med de smukke tårne.
- Carlsberg har fortsat museum på Carlsberg, lige som 10 procent af hele arealet er udlagt til kunst, idræt, kultur, sport og institutioner.

KULTUREN
OG DE KREATIVE ERHVERV
BLIVER CARLSBERGS
VAREMÆRKE I FREMTIDEN.

Ørestad ligger på grænsen til naturen og med let adgang til hele verden. Med udbygningen af Ørestad bliver Amager et livligt center, hvor boliger, virksomheder og shopping trives side om side.

Ørestad

Ørestad blev fra starten tænkt og udviklet som et område, hvor moderne arkitektur kombineres med unik trafikbetjening. Med metroen, Øresundsforbindelsen og lufthavnen lige ved hånden er Ørestad porten til København, Sverige og hele verden – og et attraktivt område for både børnefamilier og forretningslivet.

Sådan skal Ørestad fortsat udvikles. Højhuse og markant arkitektur giver København en ny skyline i Ørestad og tag over hovedet til både erhvervs- og de ca. 10.000 tilflyttere der forventes frem mod 2021.

Udbygningen af Ørestad tager tid. Ørestad står først færdig efter år 2030. Men allerede nu har Ørestads kvarterer deres særkender. Dem vil den fortsatte udbygning værne om ligesom den udbygning af området løbende skal færdiggøres, så der plantes græs på arealer der ikke tages i anvendelse lige med det samme osv.

Livligt center for erhverv og shopping

Ørestad City er Ørestads trafikale knudepunkt, hvor Øresundsforbindelsen og metroen mødes. Derfor er City på én gang stedet, hvor multinationale såvel som lokale virksomheder slår sig ned for at drive forretning, og hvor handlende fra Sverige og hovedstadsområdet kommer for at købe ind.

Særligt de vidensbaserede erhverv får gode rammer i Ørestad City, fordi

arbejdskraften kan komme dertil fra hele storbyregionen. Her vokser Københavns nye skyline frem i form af ni højhuse, der ligger omkring banen og blandt andet huser hoteller, konferencecenter og mange tusind kvadratmeter kontorplads.

Ørestad Nord er center for uddannelse, forskning og kultur. DR Byen med koncertsalen og IT-Universitetet ligger allerede i Nord. Den sidste store udbygningsmulighed er den tidligere rigsarkivgrund, som er lagt ud til kontorer, kultur og underholdning.

Udbygningen af Ørestad Syd er netop startet, og flere profilerede boligprojekter skyder op som nabo til de store fredede arealer på Vestamager. Senere kommer der også erhverv, butikker og en multiarena til Ørestad Syd.

Bebyggelsen placeres omkring tre byrum, der strækker sig fra nord til syd, og har kanal, park og skov som tema. Samtidig trænger naturen helt ind i byrummet.

Boliger og byliv

De næste 10 år vokser antallet af børn i Ørestad med ca. 1.300. De mange nye børnefamilier får kort vej til både skoler, institutioner og fritidstilbud. Der er allerede finansieret en ny skole og et nyt bibliotek, som Ørestads indbyggere kan bruge fra 2011. Frem mod 2021 er der behov for yderligere investeringer på op mod 1 mia. kr., bl.a. til endnu



en skole, daginstitutioner og fritidstilbud. Det er sigtet, at den fremtidige folkeskole i Ørestad Syd vil få profilen ”idræt, sundhed og bevægelse” og have en idrætshal tilknyttet skolen.

Investeringer i færdiggørelsen af Ørestad

Indtil år 2021 får Ørestad ca. 10.000 nye indbyggere. Derfor investerer Københavns Kommune i:

- En 3-sporet skole og 120 klubpladser i Ørestad City til 330 mio. kr. åbner i 2011.
- Bibliotek i Ørestad City i sammenhæng med skolen til 35 mio. kr. åbner i 2011
- Nye daginstitutionspladser i Ørestad Syd til 45 mio. kr.

MODERNE ARKITEKTUR

Børn og business bor sammen i et byudviklingsområde med moderne arkitektur:

- Ni højhuse vokser op omkring banen og motorvejen gennem City.
- Copenhagen Towers er under opførelse. De arkitekttegnede tårne rummer erhverv og hotel.
- Boligbyggeriet 8-tallet rummer ca. 475 lejligheder og står klar i 2010.
- Boligkomplekserne Stævnen og VM-Bjerget, og kontorhøhuset Ferring præger allerede Ørestad med deres moderne arkitektur.



NATUREN TRÆNGER HELT IND I BYRUM-
MET I SYD. BEBYGGELEN PLACERES
OMKRING TRE BYRUM, DER STRÆKKER
SIG FRA NORD TIL SYD, OG HAR KANAL,
PARK OG SKOV SOM TEMA.





36_BYUDVIKLINGSPROJEKTER

sydhavn

Sydhavns kvaliteter er det særlige havnemiljø, lyset og årstidernes skiften. Nu udbygges Sydhavn til levende og blandet boligområde, hvor vandet og lyset trænger helt ind i stuen.



Engang var Sydhavn et lukket og nedslidt industriområde. I dag er Sydhavn allerede langt med at skabe en helt ny bydel med sin egen profil, hvor vandet er omdrejningspunktet. Når Sydhavn er bygget færdigt vil der være 9.000 boliger og fuld af aktiviteter ved vandet, der giver alle københavnere et nyt rekreativt område.

Udviklingen i Sydhavn går stærkt. For store dele af området ligger der planer, der allerede er ved at blive realiseret. Inden år 2021 bor der mere end 10.000 københavnere i Sydhavn.

Et liv ved vandet

Sydhavns boligkvarterer er inspireret af både Amsterdam og vores eget Christianshavn. Det betyder en kanalby, hvor mange af boligerne ligger i karréer, der er omkranset af vand på de fleste sider.

Vandet bliver også dominerende, når tilflytterne i Sydhavn færdes i deres bydel til daglig. Kanalerne kan bruges til sejlads i både motorbåd og kajak. For at binde Sydhavn sammen og etablere gode forbindelser til resten af København anlægges der en vejbro fra Sluseholmen til Teglholmen i 2011. På længere sigt skal der også være en broforbindelse videre til Enghave Brygge.

I 2021 bor der ca. 1.600 børn og unge i Sydhavn. De får nem adgang til skole og daginstitutioner: Der står en ny skole færdig på Teglholmen i 2012, og der vil være behov for op mod 5 nye børneinstitutioner frem mod 2021.

Samtidig får de adgang til et fritidsliv ved vandet, der tiltrækker mennesker fra hele København.

Fritid i Sydhavn

I 2010 åbner havnebadet i Sydhavn. Mulighederne for at bruge havnen til udendørs aktiviteter bliver udbygget i årene, der kommer.

Bådeklubben og vinterbaderne er blandt de organiserede fritidstilbud, som Sydhavn byder på. Men også selvorganiseret sport får rige muligheder og gør Sydhavn levende, som for eksempel når kajakkerne starter fra den private flydeponon eller bryggen i nærheden og glider gennem havnen.

Investeringer i færdiggørelsen af Sydhavn

Københavns Kommune invester:

- 380 millioner i en ny folkeskole, der åbner i 2012
- 11 millioner i et nyt havnebad
- Ca. 10 millioner i forbedring af vejanlæg og cykelstier.
- Ca. 73 millioner i vejbro mellem Sluseholmen og Teglholmen, heraf er ca. 2/3 privatfinansieret.

SYDHAVN BLIVER VANDETS BY

Vandet er Sydhavns kendetegn. Både ude og inde kommer Sydhavns indbyggere tæt på vandet ved at:

- 9000 boliger opføres – en del i karréer, der har Amsterdams kanaløer som forbillede.
- Der bliver bygget havnebade og plads til fritidssejllads.
- Vandet trækkes ind i bebyggelserne og flere steder helt tæt på boligerne
- Broer og brygger er med til at understrege bydelens nære forhold til vandet.
- Motorbåde og kajakker får lov at sejle i kanalerne mellem Sydhavns karréer.
- Skolen placeres som et flagskib centralt i området bl.a. med fokus på det maritime
- Der etableres broer, så beboere i Sydhavnen og københavnere kan gå og cykle mellem Sydhavnens holme og videre ud i København



SYDHAVNS
BOLIGKVARTERER ER
INSPIRERET AF BÅDE
AMSTERDAM OG
VORES EGET
CHRISTIANSHAVN.



38_BYUDVIKLINGSPROJEKTER



Valby

I takt med at industrien flytter fra Valby, bliver bydelen udbygget med nye stisystemer bevægelse og sport. Det kan mærkes i hverdagen for de næsten 7000 nye borgere, der slår sig ned i Valby indtil 2021 – og for resten af København, som Valby vil tiltrække med sine tilbud inden for fritid og idræt.

Udviklingen i Valby gælder særligt Grønttorvet, Ny Ellebjerg, Valby Idrætspark og F.L. Smidth grunden. Kvarterne udbygges med nye boliger og kontorer til erhverv, og bevægelse og forbindelser er et tema, der er tænkt ind fra starten.

Københavns Kommune vil investere i en infrastruktur, der gør transporten mellem kvarterne i Valby grøn og aktiv. Den langsigtede vision for Valby Idrætspark giver idrætten endnu et skub fremad.

En by for alle

I fremtiden bliver Valbys tidligere industriområder et nyt attraktivt bykvarter til den voksende københavnske befolkning. Industrien forsvinder, når Grønttorvet rykker til Køge, og i stedet flytter københavnere ind i et blandet udbud af boliger, som kan betales af alle. Høje huse til erhverv på grunden nord for Torveporten og på Grønttorvsgrunden tættest på banen er også en del af visionen.

Også området ved Ny Ellebjerg bliver mere bymæssig. Her får de kreative virksomheder fortsat lov at folde sig ud, ligesom der bliver plads til mere erhverv i både de historiske industribygninger og i nyt byggeri. Ny Ellebjerg Station får nye forpladser til 20 millioner kroner, der er betalt af de private grundejere i området, og gader, der fører til stationen, sørger for, at menneskene bevæger sig i trygge og attraktive byrum midt den industrielle kulturarv.

Kvarterne i Valby bliver forbundet med nye cykel- og gangforbindelser. Der er behov for investeringer på op mod 100 millioner kroner skal blandt andet skal finansiere en stitunnel under Gl. Køge Landevej, cykelstier i området og en stibro over baneterrænet til Grønttorvet. Investeringerne skal ske i samarbejde med områdets grundejere.

Valby Idrætspark

I Valby Idrætspark bliver bevægelse det absolutte omdrejningspunkt. I dag er fodbolden parkens dominerende idrætsgren, og den får også bedre muligheder i fremtiden. Samtidig skal de andre større idrætsfaciliteter i området renoveres, nytænkes eller udskiftes med andre.

Den store og langsigtede vision bringer Valby Idrætspark ind i en helt ny æra. Parken bliver et attraktivt fritidsområde, hvor både de organiserede





aktiviteter og den spontane eller selvorganiserede idræt får de bedste vilkår og hvor andre funktioner kan integreres.

Idrætsvisionen for Valby Idrætspark omfatter både boule-, cricket- og kunststofgræsbaner, et nyt Vandkulturhus, og en helt anderledes Club Danmark Hal samt plads til rulleskøjteløbere, cyklister og skatere, legende børn og mange former for bevægelser. Når Valby er bygget ud, bliver bydelen stedet, hvor mennesker og bevægelse er to sider af samme sag både til hverdag og i fritiden.

Klargøring af Valby

Valby vokser med næsten 7000 indbyggere frem til år 2021. De skal kunne bevæge sig i deres bydel. Derfor investerer Københavns Kommune:

- 96 millioner i nyt Vandkulturhus
- 7,5 millioner i nye cykelstier

I VALBY IDRÆTSPARK
BLIVER BEVÆGELSE
DET ABSOLUTTE
OMDREJNINGSPUNKT.

BEVÆGELSENS BYRUM

Valby bliver en bydel med fokus på idrætsliv, blandede boliger og erhverv og med byrum af høj kvalitet.

- Boliger i forskellige typer og prisklasser der sikrer mangfoldigheden
- Nye kontorer og erhverv – også for kreative sjæle og iværksættere
- Bedre stiforbindelser der forbinder Valby på kryds og tværs og bedre adgang til de grønne områder
- Byrummene indrettes til bevægelse, løb, leg og idræt.
- Aktivitetssti rundt om boldbanerne til alle former for bevægelse



De gamle industriområder åbnes og udvikles i Valby. Bydelen vil bl.a. blive kendt for sport og idræt nye stisystemer, vandkulturhus, oplevelser og aktiviteter.





40_BYUDVIKLINGSPROJEKTER

Nordhavn bliver grønt laboratorium for bæredygtige byløsninger. På en gang tiltrækker bydelen virksomheder og vækst, mens den sikrer livskvalitet for københavnernes.



NORDHAVN BLIVER BÆREDYGTIG

Udbygningen af hele Nordhavn har et langt perspektiv. Bydelen med 40.000 indbyggere og 40.000 arbejdspladser er først færdig om 50-60 år. Til den tid har Nordhavn:

- Offentlig service fx skoler, kultur og idrætsfaciliteter
- En bæredygtig energiforsyning og affaldshåndtering
- En grøn trafikstruktur med metro og supercykelsti
- Et sprudlende byliv ved vandet med husbåde, strøggader, butikker og caféer





AMBITIONEN ER, AT UDLANDET SER TIL NORDHAVN FOR AT LÆRE OM BÆREDYGTIG BYUDVIKLING.

Bæredygtighed bliver det ord, der kendetegner Nordhavn i fremtiden. Miljømæssigt, socialt og økonomisk bliver Nordhavn et internationalt fyrtårn der viser hvordan fremtidens by skal bygges.

Udviklingen af Nordhavn finder sted over de næste 40 – 50 år. Det er en lang tidshorison der giver nogle forpligtelser og nogle helt unikke muligheder for at bygge en ny bydel fra bunden, der fra starten indeholder de nødvendige løsninger på de udfordringer København som storby står over for – og som resten af verdens storbyer står over for.

Danske såvel som internationale virksomheder får derfor mulighed for at udvikle og afprøve nye løsninger i Nordhavn inden for blandt andet energineutralt byggeri, køling og lokal afledning af regnvand.

En by af holme og kanaler

Udviklingen af Nordhavn tager udgangspunkt i områdets fortid som industrihavn og gradvise udvidelse med nye opfyldninger ud i Øresund. Nye kanaler opdeler området i holme, der gør vandet nærværende overalt i bydelen. På længere sigt giver holmestrukturen mulighed for en fortsættelse med nye holme ud i Øresund. Den enkelte holm bygges færdigt som et helstøbt kvarter med butikker, daginstitutioner og legepladser inden udbygningen fortsætter. Nordhavn skal være en tæt by som resten af København, men gøres grøn og bære præg af havnens skift mellem store siloer og lave pakhuse.

Vi starter i Indre Nordhavn. Der forventes ca. 3000 indbyggere og endnu flere arbejdspladser i år 2021. Det skaber behov for daginstitutioner og nye fritidstilbud, f.eks. havnebad, idrætshal og kajakknudepunkt, der både vil være til glæde for københavnernes og områdets nye beboere.

Der skal ikke være mere end fem minutter til fods fra boliger og arbejdspladser til de vigtigste destinationer i nærområdet. Derfor bygges ”det grønne loop”, der er en kombineret supercykelsti, metrohøjbane og grønt byrum, som gør den klimavenlige transport til den mest attraktive. Nordhavn station moderniseres og busbetjeningen udvides, så de mange nye indbyggere og arbejdspladser i Indre Nordhavn kan transporteres, indtil metroen etableres.

Verdens grønne laboratorium

Nordhavn bliver et udstillingsvindue for Cleantech-virksomheder, mens bygningerne skyder frem. Byudviklingen i Nordhavn kræver en ny infrastruktur til el, varme, køling og spildevand. Den får virksomhederne lov at give sit bud på. På lang sigt betyder det, at geotermisk varme, havvandskøling samt el fra vindmøller og solceller kan blive virkelighed i bydelen. Den allerede planlagte udvidelse af Nordhavn med nyt jorddepot og krydstogtskaj kan bane vejen for en flytning og modernisering af havnedriften i Ydre Nordhavn og vise nye bæredygtige måder at betjene krydstogts- og containerskibe.

Ambitionen er, at udlandet ser til Nordhavn for at lære om bæredygtig byudvikling. Derfor indgår By & Havn og Københavns Kommune et partnerskab. Sammen laver vi en byggeudstilling, hvor både danske og internationale virksomheder kan fremvise de grønneste løsninger i Nordhavn.

