



## UDKAST

### **Hotspotrammeprogram for distrikt 8 – Indre Nørrebro, vest for Nørrebrogade**

Borgerrepræsentationen har vedtaget, at der skal etableres Hotspot i distrikt 8 Indre Nørrebro, vest for Nørrebrogade på baggrund af Tryghedsindekset 2010 (BR 16.06.10). Hotspot er en del af Sikker By programmets indsats for tryggere boligområder.

### **Tidsperiode**

Hotspotrammeprogrammet for distrikt 8 er fastsat for perioden 1. marts 2011 – 31. december 2014. Hotspotchefen tiltræder indsatsen 1. januar 2011.

### **Hotspot - en områdebaseret indsats**

Hotspot er en midlertidig områdebaseret indsats med klare mål og klart ledelsesansvar med formål at reducere kriminalitet og skabe øget tryghed i et område.

Hotspotchefen er den eneste leder i lokalområdet, der har som primært mål at skabe tryghed på tværs af Københavns Kommunes mange myndighedsopgaver og serviceopgaver.

De lokale områdechefer har fortsat uændret ledelses- og kompetenceansvar og har forpligtelse til at understøtte Hotspotrammeprogrammets effektmål og indsatser. Der ændres ikke på ansvarsfordelingen i beredskabssituationer. Hotspotchefen er her en ressourceperson.

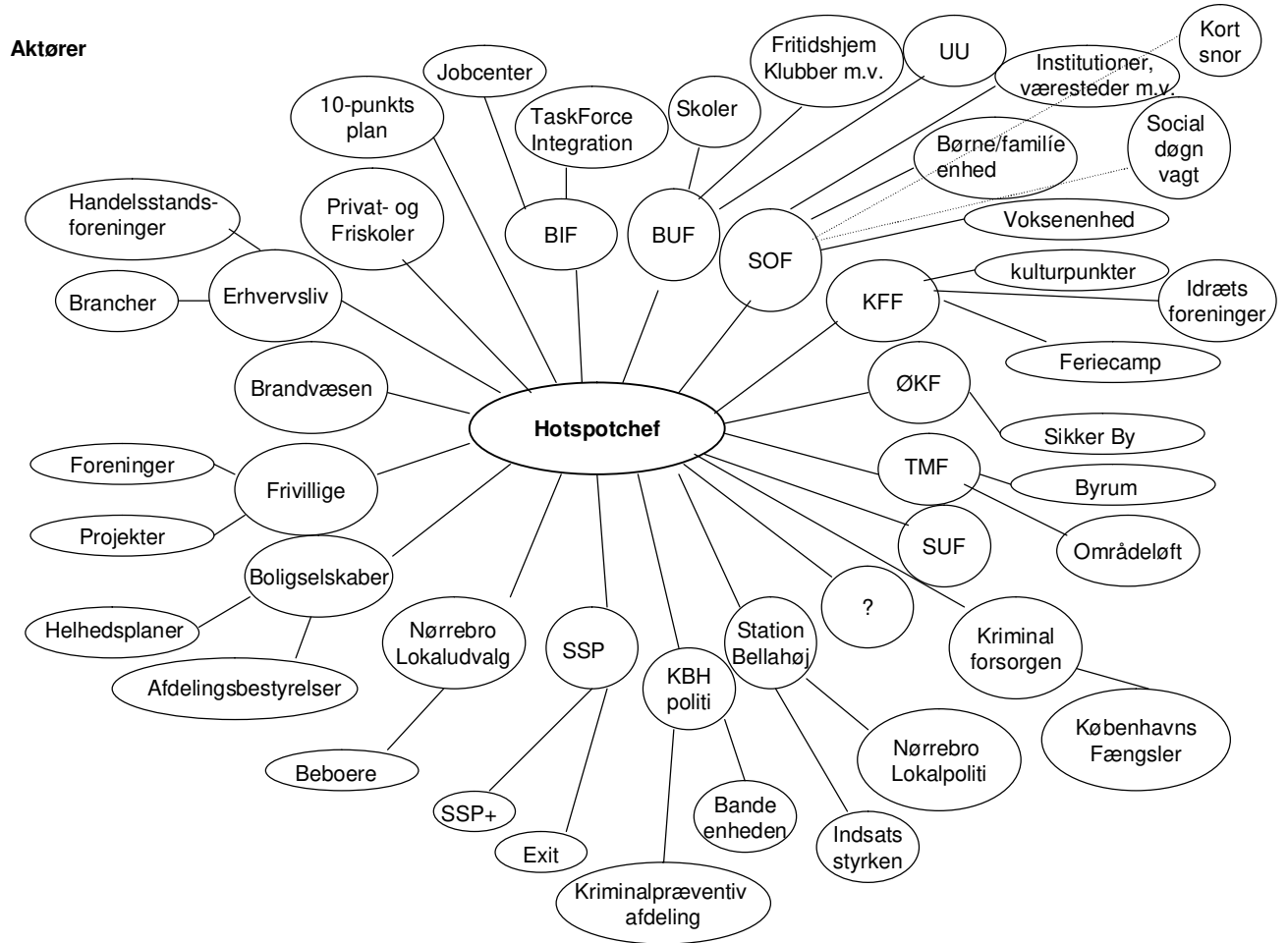
Hotspotchefen koordinerer endvidere årlige Hotspot handleplaner med de eksterne ikke-kommunale samarbejdspartnere, ikke mindst politiet og SSP.

Hotspot chefen indgår i SSP samarbejdet og orienteres om evt. SSP beredskabsplaner i området mhp. koordinering med Hotspot handleplaner.

Hotspotchefen er ansvarlig for koordination, forpligtigelse og opfølgning og skal:

- Inddrage alle relevante parter i lokalområdet Det sker ved at implementere Hotspotrammeprogram med en årlig handleplan.
- Bidrage med vidensdeling til områdets kriminalpræventive aktører
- Koordinere og følge op på, at de kriminalpræventive aktører arbejder efter fælles mål.

Tegning 1 – Aktører i et Hotspotprogram



## **Vilkår i distrikt 8**

Tryghedsindekset 2010 for København viser, at der er behov for en markant indsats i distrikt 8. Det betyder at:

- Beboerne er i højere grad udsat for kriminalitet end i andre dele af København
- Beboerne er i særlig høj grad udsat for kriminalitet hvad angår vold og trusler, tyveri, hærværk og chikane.

### Flere socialt udsatte børnefamilier

Det sociale belastningsindeks for børnefamilier viser, at området har flere socialt udsatte børnefamilier end gennemsnitligt for København. Dvs. at:

- Flere børn på Nørrebro har dårligere vilkår for deres opvækst end børn andre steder i København.

Distrikt 8 har registeret 7.117 boliger med 13.988 beboere. Antallet af børn og unge i alderen 12 – 24 år var 2.597, hvoraf 29,61 pct. var ikke-vestlige indvandrere og efterkommer (pr. 1. jan 2009).

### Flere der modtager offentlige ydelser

Andelen af beboerne, i den erhvervsaktive alder 16 – 64, der modtager offentlige ydelser i distrikt 8 udgjorde:

- 20,8 pct., mod 17,9 pct. for København (jan. 2009).

Blandt beboere, der var ikke-vestlige indvandrere og efterkommer, udgjorde andelen af modtagere af offentlige ydelser:

- 37,1 pct. mod 29,2 pct. for København (jan. 2009).

I området er den almene bebyggelse Blågården på Regeringens liste over udvalgte almene områder.

### De generelle vilkår for distrikt 8 er kendetegnet ved:

- Beboerne er udsat for høj grad af kriminalitet,
- Flere socialt udsatte familier
- Der er høj ledighed blandt beboerne og en høj andel af personer med anden etnisk herkomst end dansk, der modtager introduktionsydelser med en særlig overrepræsentation af kvinder

## **Tre specifikke udfordringer for trygheden**

### **1) Styrket samordning af den kriminalpræventive indsats**

LG Insights rapport<sup>1</sup> viser, at der generelt er et stort samarbejde mellem aktørerne på det kriminalpræventive område på Nørrebro. De uformelle netværk fungerer hurtigt og aktørerne inddrager hinanden, hvor det er relevant. LG Insights rapport beskriver en konkret case fra Blå Gård området, der illustrerer handlekraft blandt de kriminalpræventive aktører, da de i fællesskab har været i stand til holde de unge, der skabte problemer i området, ude af kriminalitet.

Afdækningen af Nørrebro viser dog også, at:

- SSP-samarbejdet for nyligt er reorganiseret.
- Koordinationsgruppen under 10-punktplanen spiller en forklar rolle i det kriminalpræventive samarbejde.
- De uformelle netværk er sårbare, da de bliver personbårne og bygger på kompetente men få ildsjæle og ikke i tilstrækkeligt omfang involverer de boligsociale aktører, friskoler m.v.
- Behov for formaliseret og systematisk koordination mellem kommunen, frivillige / private aktører.
- Behov for større forståelse for beboernes utryghed blandt de kriminalpræventive aktører.
- Der er forskel på metoder til identifikation af unge med bekymrende adfærd og metoder til at håndtere de grupperelateret adfærd hos unge blandt de kriminalpræventive aktører
- Frontpersonalet, herunder medarbejdere i ungdomsklubber og gadeplansmedarbejdere, efterspørger efteruddannelse i arbejdet med de kriminalitetstruede børn og unge.

*Opgaven i de kommende fire år*

- Styrket samarbejdet om den kriminalpræventive indsats
- Øge forståelsen for beboernes bekymringer blandt de kriminalitetsforebyggende aktører.
- Styrke SSP-arbejdet
- Styrke den fælles kultur for samarbejdet, ikke mindst mellem kommunen, politiet og de frivillige / private aktører.
- Styrke medarbejdernes kompetence i at håndtere unge, der færdes i kriminelle grupperinger og udvikle nye modeller og metoder.

[UDBYGGES VIA HØRINGEN]

---

<sup>1</sup> Vedlagte bilag 3 er LG Insights afdækning af Nørrebro med særligt fokus på distrikt 8 og distrikt 8 inkl. Røde 157 (Mjølnerparken). Rapporten er udarbejdet for programgruppen for Hotspot i efteråret 2010. Bilag 4, faktaarket, omfatter statistiske oplysninger m.v. om distrikt 8. Data, oplysninger og vurderinger er indsamlet fra aktører i distrikt 8 / Indre Nørrebro via LG Insight, Danmarks Statistik, Forvaltningerne i Københavns Kommune, SSP København og Koncern Service i Københavns Kommune.

## **2) Børn og unge med uroskabende adfærd**

Tryghedsindekset viser, at beboerne i højere grad er udsat for kriminalitet end i andre dele af København:

- Vold har behov for markant indsats
- Tyveri har behov for markant indsats
- Narkotika har behov for intensiveret indsats
- Hærværk har behov for markant indsats
- Chikane har behov for intensiveret indsats.

Vold, tyveri, narkotika og hærværk antages i vidt omfang at hænge sammen med de mange sårbare børn og unge samt deres familier og de kriminelle netværk jf. LG Insights rapport, som er et særligt fokus i indsatsområde 2.

### **Børn og unge under 18 år**

*Børn og unge, der begår kriminalitet*

LG Insight har analyseret underretninger til Socialforvaltningen om børn og unge, der har begået kriminalitet, og vurderer på den baggrund at der for SSP distriktet Indre Nørrebro er ca 130 børn og unge, der er involveret i kriminalitet, hvoraf ca. 60 pct. og dermed hovedparten, er involveret i alvorlig kriminalitet som vold, røveri, overtrædelse af våbenloven m.v.

Politiets bandeenhed og Nørrebro lokalpoliti vurderer at ca. 50 børn / unge fungerer som ”medløbere” for den såkaldte Blågårdsbande. Dvs. de begår hjælpetjenester eller deltager ad hoc i forskellige konflikter med andre grupper af unge.

Børn og unge, der begår kriminalitet er typisk udfordret af en eller flere følgende forhold:

- Utilpasset adfærd.
- Sociale problemer.
- Dårlige familieforhold.
- Dårligt fungerende i skolen.
- Misbrugsproblemer m.m.

Andre udfordringer er, at flere af de unge kan være konfliktsøgende og kan have en territorielt baseret gruppeidentitet, hvor der holdes sammen på bekostning af kontakten til resten af byen.

*Kriminalitetstruede børn og unge*

Gruppen af kriminalitetstruede børn og unge er væsentlig større end de ovenfor beskrevne børn og unge med kriminel adfærd.

Generelt er der et skred i adfærdsformer, overfor hærværk, graffiti, tyveri af cykel m.m.

Medarbejderne, der deltog i LG Insights analyse, vurderer, at de kriminalitetstruede børn og unge ofte ikke har et aktivt fritids-/foreningsliv. Børne- og Ungdomsforvaltningen bekræfter, at Nørrebro er den bydel, hvor der er færrest børn, der går i klub m.v.

Mange familier mangler forståelse for betydningen af at børnene går i klub eller har et aktivt fritidsliv, ligesom mange familier ikke har kendskab til mulighederne for at få fripladser m.v. Endelig er der mangel på fritids- og klubtilbud til børn og unge.

### **Unge over 18**

*Unge over 18 år, der begår kriminalitet*

Københavns Politi oplyser til LG Insight, at der i 2010 frem til 27. september hvor LG's undersøgelse fandt sted, har været 67 sigtelser af unge mellem 18 og 24 år i Distrikt 8. Heraf er 40 sigtet for lettere kriminalitet, og 27 for hård kriminalitet.

Heraf er det et skøn at der er en særlig gruppe på ca. 20 unge, som tilhører en gruppe af unge, som begår alvorlig kriminalitet. Gruppen har tilhørssted på Blågårds Plads og benævnes i offentligheden som "Blågårdsbanden".

I SSP+ regi er der aktuelt 37 unge på hele Nørrebro, der har enten begået gentagen/alvorlig kriminalitet eller personfarlig kriminalitet.

Analysen vurderer, at Blågårdsbanden sidder forholdsvis tungt på det kriminelle miljø i området og holder "medløberne" under kontrol.

I følge LG Insight er grupper af unge over 18 år ikke primært knyttet sammen af territoriale tilhørsforhold men derimod af familiemæssige forbindelser, nationalitet og venskabskredse.

*Opgaven i de kommende fire år*

- Fortsat at støtte SSP i at identificere de børn og unge, der begår kriminalitet og de netværk, de indgår i.
- Fortsætte tilbud, der får de identificerede børn og unge tilbage på "rette spor", bl.a. via brug af uddannelse, beskæftigelse og meningsfulde fritidsaktiviteter mv.
- Styrke koordinering og opfølgning på børn og unge med uroskabende adfærd samt deres familier.
- Styrke rådgivningen og vejledningen til familier omkring mulighederne for fripladser m.v.
- Styrke koordinering af reintegrationen i samfundet for dømte og varetægtsfængslede unge.

[UDBYGGES VIA HØRINGEN]

### **3) Inklusion og sammenhængskraft i lokalområdet**

LG Insight vurderer, at distrikt 8 er kendetegnet ved bl.a.:

- At der løbende er konflikter mellem grupper af unge og mellem grupper af unge og beboere/forretningsdrivende.
- Normskred blandt børn og unge i området.

Konfliktniveauet er p.t. forholdsvis lavt, idet der er ”ro” mellem grupperne. Men konflikter kan hurtig udvikle sig i omfang og i alvorsgrader. Kommunens medarbejdere er særligt bekymrede for, at der blandt de unge er mange våben i omløb.

Herudover viser Tryghedsindekset, at beboerne er i højere grad udsat for chikane i distrikt 8 end i andre dele af København:

Høj udsathed for chikane kan hæmme lokalområdets sammenhængskraft, og hindre godt naboskab og netværksdannelse.

Integrationsbarometeret viser for hele København, at der er forskel på etniske gruppes tillid:

- Etniske minoriteter har 8 procentpoint mindre **tillid** til deres naboer end etniske danskere.
- Etniske minoriteter har 13 procentpoint mindre **tillid** til politiet end etniske danskere (Integrationsbarometeret).
- Etniske minoriteter har 5 procentpoint mindre **tillid** til kommunale institutioner end etniske danskere <sup>2</sup>.

Herudover viser Integrationsbarometeret for hele København generelt at der er forskel mht. etniske gruppers oplevelse af diskrimination:

- Omtrent dobbelt så mange indvandrere/efterkommere som etniske danskere (23% mod 9%) oplever, at de er blevet diskrimineret. (Integrationsbarometeret, Catinet Diskriminationsrapporten 2010)
- Blandt indvandrere/efterkommere er det helt overvejende etnicitet og religion, der nævnes som årsagen til at man oplever sig diskrimineret. (Integrationsbarometeret, Catinet Diskriminationsrapporten 2010)

Disse tal er særligt foruroligende, da der er så stor en andel etniske minoriteter i distriktet, hvorved udfordringer må være proportionelt større.

Et lavere niveau for gensidig tillid og oplevelse af fællesskab mellem forskellige grupper af beboere samt beboer og myndigheder mv., vil alt andet lige, føre til flere konflikter, ligesom manglende oplevelse af inklusion kan føre til etablering af ”mod-identiteter”.

---

<sup>2</sup> Der er i sammenligningen mellem disse grupper ikke kontrolleret for om forskellen skyldes at grupperne har forskellige sociale karakteristika. Dette understreger at man bør have socialt udsathed med i overvejelserne vedrørende etniske minoriteters tillid.

Tryghed påvirkes også af lokale fysiske forhold, herunder mulighederne for at bevæge sig – og mødes i – byrummet. En afklaring af hvilke fysiske rammer, der findes i distrikt 8 findes endnu ikke.

*Opgaven i de kommende fire år*

- Inddrage og ansvarliggøre forældrene i det kriminalpræventive arbejde.
- Aktivt bekæmpe diskrimination og chikane og styrke arbejdet med ligebehandling i Københavns Kommunes service og myndighedsopgaver.
- Øge det gensidige kendskab og anerkendelse mellem borgere og myndigheder i distriktet, herunder ikke mindst mellem de unge og Københavns Politi.
- Forbedre rammerne for tryk færd i byrummet.

[UDBYGGES VIA HØRINGEN]



## Hotspotrammeprogrammet for distrikt 8

Hotspotrammeprogram for distrikt 8 i perioden 2011 – 2014 har tre specifikke udfordringer for trygheden.

Der er opstillet effektmål for alle udfordringer med klar ansvarsfordeling. Forslagene til krav til effekter tager i vidt omfang udgangspunkt i eksisterende politikker, herunder Sikker By programmets effektkrav og indikatorer. Både effektkrav og indikatorer fra Sikker By programmet udgør effektkrav for rammeprogram for distrikt 8.

### 1. Styrket samordning af den kriminalpræventive indsats

#### Udfordringer:

En nyorganisering af SSP, og en klar rolle for 10 punktplanen, sammen med sårbare uformelle netværk. Behov for styrket koordination mellem kommune og civilsamfund, den fælles forståelse af - og respekt for - borgernes udsathed overfor kriminalitet og oplevelse af utryghed hos medarbejderne. Forskellige metoder til at arbejde med unge med bekymrende adfærd.

[UDBYGGES VIA HØRINGEN]

#### Effektmål:

- Tryghedsindekset 2015 distrikt 8 er faldet til niveauet: "ordinært" behov for indsats. Måles af Beskæftigelses- og Integrationsforvaltningen (Sikker By Effektkrav).
- Løbende vurdering af samarbejdet og vidensdeling blandt de relevante parter (Survey spørgsmål forud for den årlige handleplan)
- [UDBYGGES VIA HØRINGEN]

#### Indsatser:

- Styrke SSP's arbejde.
- Faste og synlige rammer om indsatserne.
- Samarbejde med politiet om operativ tilgang til børn og unge der er kriminalitetstruede eller begår kriminalitet.
- Fortsat hurtig reaktion på episoder med uro eller kriser.
- Vidensopbygning og deling om best practice i arbejdet med unge der færdes i kriminelle netværk. Unges identitetsdannelse og modidentiteter. Herunder best practice i dialog og pædagogik.
- [UDBYGGES VIA HØRINGEN]

### 2. Børn og unge og med uroskabende adfærd

#### Udfordringer:

Børn og unge med uroskabende adfærd, hvoraf nogle er tilknyttet det kriminelle miljø. Børn og unge med kriminel adfærd. Mange kriminalitetstruede børn og unge grundet normsked. Manglende forståelse blandt forældre for betydning af et aktivt fritidsliv for børn og unge, og manglende viden om muligheder for eksempelvis friplads.

[UDBYGGES VIA HØRINGEN]

#### Effektmål:

#### Alle børn og unge

- At antallet af anmeldelser om overtrædelse af våbenloven falder i distrikt 8. Måles af Københavns Politi.

#### Børn og unge under 18 år

- At andelen af 14-17 årige i distrikt 8, der sigtes for personfarlig kriminalitet, skal falde. Måles af Socialforvaltningen (Sikker By Indikator).
- At andelen af unge under 18 år i distrikt 8, der ikke er i uddannelse eller beskæftigelse skal falde. Måles af Børne- og Ungdomsforvaltningen. (Sikker By Indikator).
- At andelen af børn og unge i distrikt 8, der går i klub stiger, med særligt fokus på de børn og unge med uroskabende adfærd. Måles af Børne- og Ungdomsforvaltningen (Sikker By Indikator).
- At andelen af børn og unge i distrikt 8, der udviser bekymrende fravær i skolerne falder. Måles af Børne- og Ungdomsforvaltningen.
- **[UDBYGGES VIA HØRINGEN]**

#### Unge over 18 år

- Minimum 60 pct. af alle 18 – 25 årige:
  - som har gennemført kommunens exit-forløb, er inden for en periode på 2 år efter forløbets afslutning ikke dømt for alvorlig eller personfarlig kriminalitet. Måles af Socialforvaltningen (Sikker By effektkrav).
  - modtager tilbud via indsætter for dømte og varetægtsfængslede unge indenfor en periode på 2 år efter tilbuddets afslutning er kommet i arbejde eller uddannelse. Måles af Beskæftigelses- og Integrationsforvaltningen.
- [afventer tilbagemelding fra Politiet mht. måling af unge i gruppebaseret kriminalitet]
- At andelen af 18-25 årige i distrikt 8, der sigtes for personfarlig kriminalitet, skal falde. Måles af Socialforvaltningen (Sikker By indikator).
- At andelen af 18 – 25 årige i distrikt 8, der ikke er i beskæftigelse eller uddannelse skal falde. Måles af Beskæftigelses- og Integrationsforvaltningen (Sikker By indikator).
- **[UDBYGGES VIA HØRINGEN]**

#### **Indsatsområder:**

##### *Børn og unge under 18 år*

- Koordinering og opfølgning på børn / unge under 18 år med uroskabende adfærd og deres familier.
- Helhedsorienteret indsats for børn / unge med uroskabende adfærd under 18 år og deres familier.
- Udfoldelsesmuligheder for kriminalitetstruede børn og unge.

##### *Unge over 18 år*

- Koordinering og opfølgning på uroskabende unge (SSP-kategori 3 og 4).
- Alternative tilbud til et liv i de kriminelle miljøer for de unge.
- Reintegration i samfundet for dømte / varetægtsfængslede unge.

**[UDBYGGES VIA HØRINGEN]**

### 3. Inklusion og sammenhængskraft i lokalområdet

#### Udfordringer

Løbende konflikter mellem grupperinger af unge med kriminel adfærd og normskred som følge. Udsathed for chikane og mange etniske minoriteter er sårbare over for diskrimination. Generel lavere tillid til naboer, politi og kommunale aktører blandt etniske minoriteter

[UDBYGGES VIA HØRINGEN]

#### Effektmål:

- At ingen institutioner og serviceydelser i Kommunen lukker ned ved episoder med uro eller krise i distrikt 8.  
Måles af Økonomiforvaltningen (Sikker By effektkrav).
- At unges tillid til myndigheder i distrikt 8 stiger.  
Måles af Beskæftigelses- og Integrationsforvaltningen.
- At andelen af beboere i distrikt 8, der oplever:
  - diskrimination falder.
  - chikane falder.Måles af Beskæftigelses- og Integrationsforvaltningen.
- [UDBYGGES VIA HØRINGEN]

#### Indsatsområder:

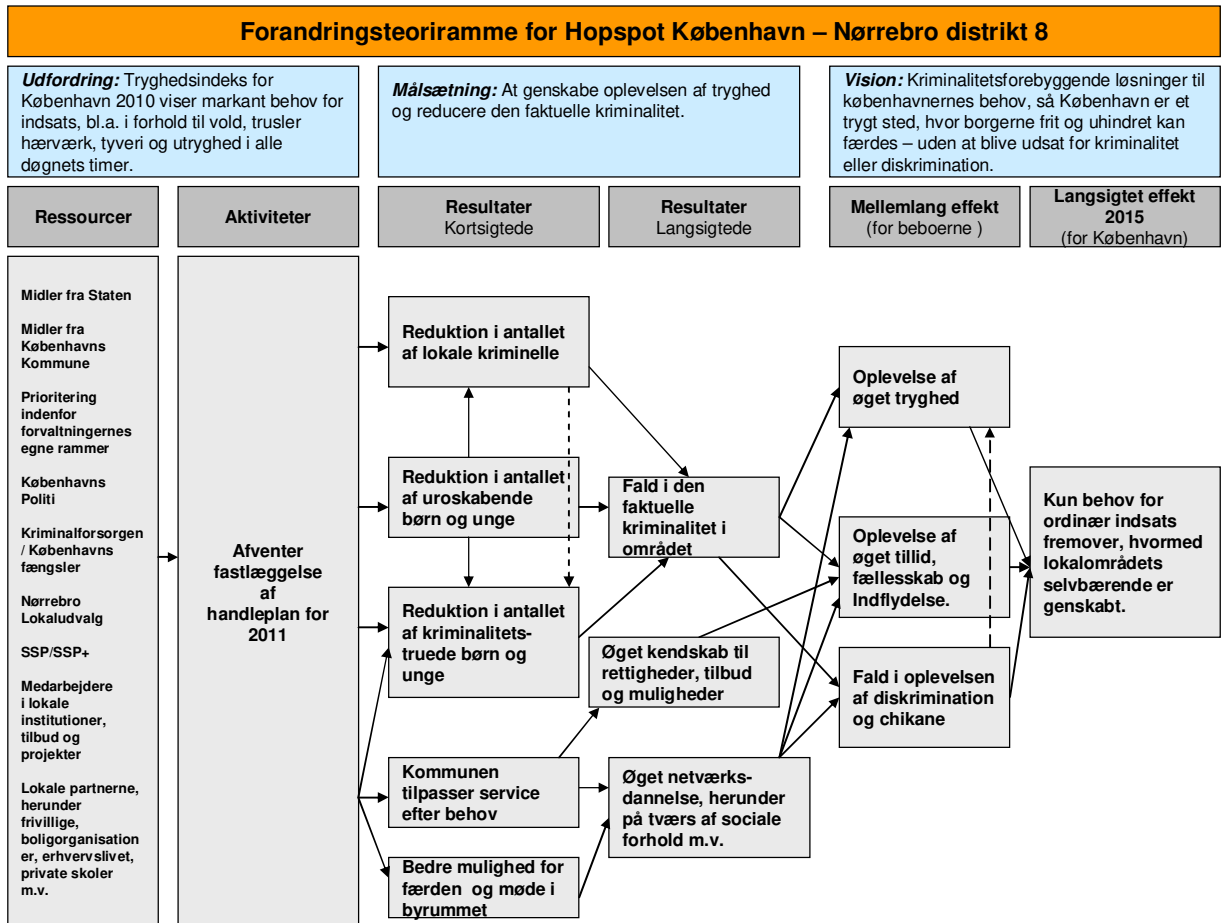
- Skabe tillid mellem borgere og politi, borgere og kommune samt borgere imellem.
- Bekæmpelse af diskrimination, chikane og fremme af ligebehandling af borgere hos myndigheder.
- Styrke viden og ansvar hos forældre.
- Skabe trygge rammer i byrummet.

[UDBYGGES VIA HØRINGEN]

### Forandringsteoriramme for Hotspotrammeprogrammet

Der er udarbejdet en forandringsteoriramme, tegning 2, som illustrerer forholdet mellem udfordringerne, satsningsområderne og de beskrevne krav til effektmål.

Tegning 2 – Grafisk gengivelse af forandringsteorirammen for distrikt 8.



En specifik forandringsteori bliver fastlagt med definerede aktiviteter og aktivitetsmål med en årligt handleplanen

## Organisering af Hotpot i distrikt 8

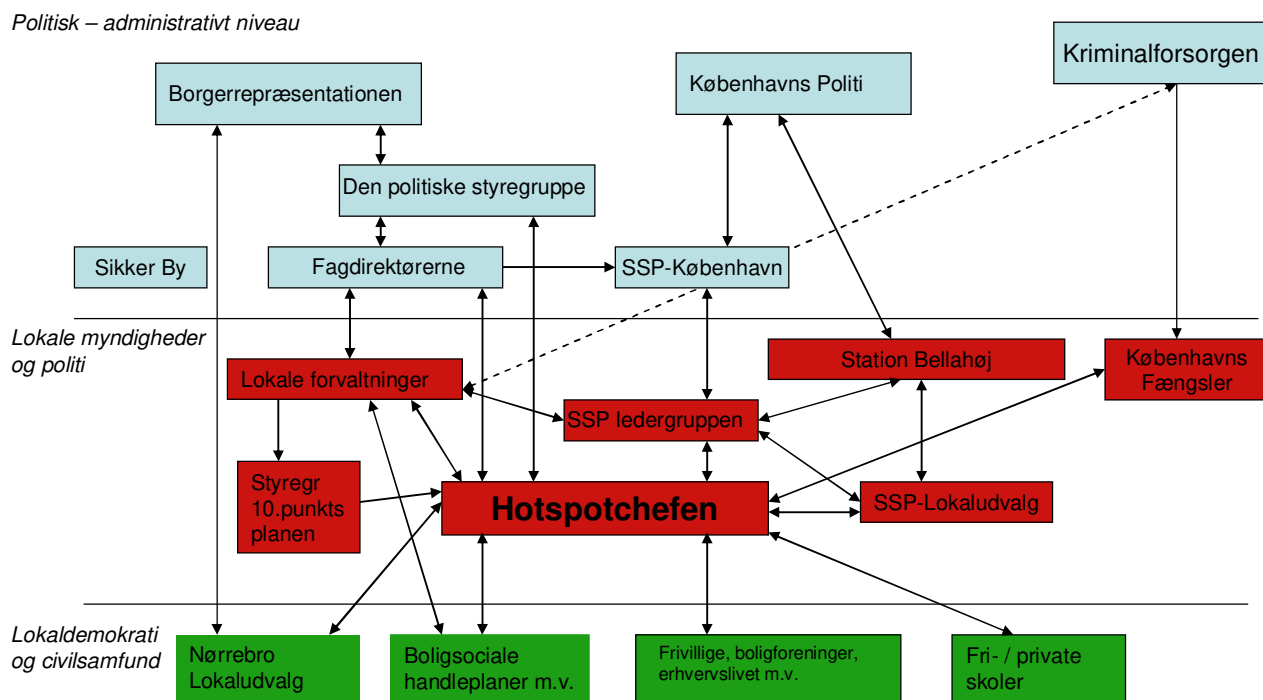
### Ansvarsfordeling

Hotspot opererer på tre organisatoriske niveauer: Det politisk og centralt administrative niveau, Lokalt niveau med forvaltninger og politi og et lokalt demokrati og civilsamfundsniveau.

Tegning 3 viser organisering af Hotspot i distrikt 8.

## Tegning 3 – Organisering af Hotspot i distrikt 8

### Organisationsdiagram for Hotspot København – Nørrebro distrikt 8



## De tre organisatoriske niveauer

### Niveau 1 – Politisk og centralt administrative niveau

Hotspotchefen er ansat i Socialforvaltningen, Børne- og Ungdomsforvaltningen og Beskæftigelses- og Integrationsforvaltningen. Hotspotchefen har via sit tredelte ansættelsesforhold adgang til samtlige sager indenfor programmets målgrupper og kan koordinere på tværs af forvaltningerne.

Hotspotchefen refererer direkte til fagdirektørerne i de tre forvaltninger, der også udgør den forvaltningsmæssige følgegruppe. Fagdirektørerne indgår tillige i styregruppen for Sikker By. Personalemæssigt refererer Hotspotchefen til fagdirektøren i Beskæftigelses- og Integrationsforvaltningen.

Ejer af hotspotprogrammet er den politiske styregruppe for Hotspot, bestående af socialborgmesteren, børne- og ungdomsborgmesteren og beskæftigelses- og integrationsborgmesteren.

Begge Hotspots på Nørrebro indgår i det tværgående nationale samarbejde om Hotspot i Danmark, som ledes af Integrationsministeriet.

Samarbejdet omfatter erfaringsudveksling og konkrete tværgående initiativer, såsom samarbejde med erhvervslivet og efteruddannelse af medarbejdere. Integrationsministeriet foretager en tværgående evaluering af Hotspots i Danmark.

#### *Niveau 2 – Lokal forvaltning og politi*

Der er en Programgruppe der består af områdechefer fra Børne- og Ungdomsforvaltningen, Socialforvaltningen og Beskæftigelses- og Integrationsforvaltningen. Herudover indgår Teknik- og Miljøforvaltningen samt de lokale boligorganisationer. Endelig indgår lederen for Nørrebro Lokalpoliti.

Programgruppen har til ansvar at sikre vidensdeling og koordination i programmet og kommunikation om de respektive ansvars- og kompetenceområder. Hotspotchefen har ikke ledelseskompetence i forhold til Programgruppens medlemmer eller de driftsopgaver, som varetages af de enkelte forvaltninger, institutioner m.v., som deltager i Hotspot.

I forbindelse med Programgruppens arbejde sikrer Hotspotchefen at også fri-/privatskoler, boligsociale projekter, frivillige og næringsdrivende m.v. bliver inddraget i områdets tryghedsskabende initiativer, herunder bidrager til indsatsen.

I lokalområdet indgår Hotspotchefen i SSP-Ledergruppen og koordinerer med SSP+ / Bandeexitstrategien. Hotspotchefen har ikke ledelseskompetence i SSP-regi.

En medarbejder fra Hotspotsekretariatet indtræder i SSP-Lokaludvalg mhp. at facilitere koordination og opfølgning i forhold til Hotspots handleplaner.

For at skabe den nødvendige tværfaglige kompetenceopbygning, sikre vidensdeling og øge koordineringen i fronten kan medarbejdere med relevante faglige kompetencer blive udlånt cirka en dag om ugen til Hotspotsekretariatet fra Socialforvaltningen, Børne- og Ungdomsforvaltningen og Beskæftigelses- og Integrationsforvaltningen. Der kan også etableres særlige aftaler med Københavns Politi og andre relevante eksterne aktører, herunder frivillige, om udlån. Udlånte medarbejdere referer fortsat uændret til deres daglige leder.

#### *Niveau 3 – lokalt demokrati og civilsamfund*

Hotspotchefen etablerer et Hotspotråd. Nørrebro Lokaludvalg udpeger en repræsentant hertil. Øvrige medlemmer udpeges af Hotspotchefen. Hotspotrådets formål er at rådgive og sparre med Hotspotchefen vedrørende lokale forhold. Hotspotrådet har ingen formelle kompetencer i forhold til Hotspotrammeprogrammet eller den årlige handleplan.

Med undtagelse af repræsentanten fra Nørrebro Lokaludvalg, kan medlemmerne i Hotspotrådet udskiftes af Hotspotchefen, for at de relevante aktører hele tiden inddrages

Herudover kan Hotspotchefen etablere borgerfora, så borgerne inddrages i konkrete initiativer.

Deltagelse i Hotspotråd eller borgerfora mv. honoreres ikke.

En medarbejder fra Hotspotsekretariatet indtræder i de lokale boligsociale handleplaner mhp. at facilitere koordinering og opfølgning.

### **Årlige handleplaner - resultat- og effektbaseret styring**

Den politiske styregruppe for Hotspot får forelagt status for fremdrift i programmet 2 gange årligt. Borgerrepræsentationen får forelagt status 1 gang årligt.

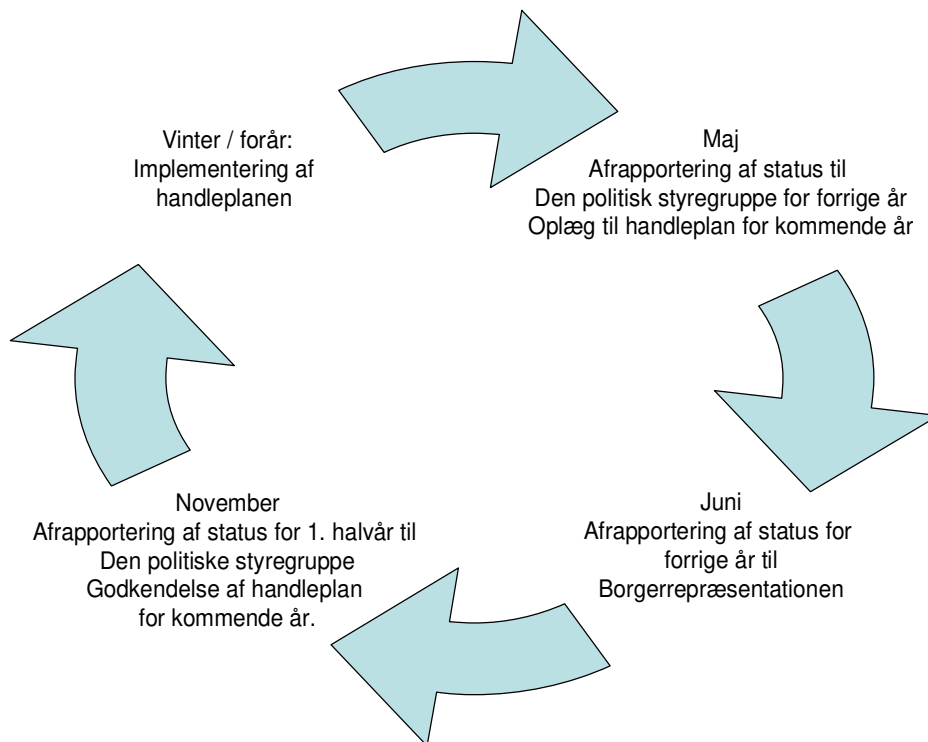
Hotspotsekretariatet udarbejder en årlig handleplan i samarbejde med programgruppen, som beskriver, hvilke aktiviteter eller initiativer, der skal sætte i gang for at nå de fastsatte krav i Hotspotrammeprogrammet med udgangspunkt i de opnåede resultater.

Krav til aktiviteter, resultatmål og effekter for de enkelte aktiviteter i den årlige handleplan udmøntes ved at indgå samarbejdsaftaler mellem Hotspotchefen og de ansvarlige område- og institutionsledere for aktiviteterne i distrikt 8. Samarbejdsaftalen omfatter også disponering af budget til implementering af aktiviteten.

Den årlige handleplan bliver fremlagt for Den politiske styregruppe i maj, efter drøftelse i Programgruppen, til godkendelse sammen med afrapportering for fremdriften i programmet forrige år. Handleplanen kan indebære oplæg til prioriteringer i den kommende budgetforhandling for det efterfølgende år baseret på de hidtil indhentede erfaringer.

Tegning 4 viser årscyklus på forelæggelse af status for fremdrift og Hotspot bliver evalueret medio 2015.

Tegning 4 – Årscyklus for Hotspot i distrikt 8



## Økonomi

Alle de beskrevne programelementer, prioriteres inden for hver enkelt forvaltnings egen udgiftsramme, med mindre de finansieres af Hotspotchefen.

Hotspotchefen råder over en pulje på 1 mio. kr. årligt til igangsættelse af aktiviteter.

Under Hotspotchefen etableres et sekretariat. Hotspotchefen har årligt 2,5 mio. kr. til drift af Hotspotsekretariatet, herunder dækning af løn.

De direkte udgifter ved programmet, 14 mio. kr. i perioden 2011 - 2014, afholdes af midlerne afsat til projekt "Hotspot København – Nørrebro distrikt 8 og distrikt 12", af Integrationsministeriet og Københavns Kommune (BR 07.10.10, punkt 6).