

Idræts- og kulturplan for Ørestad



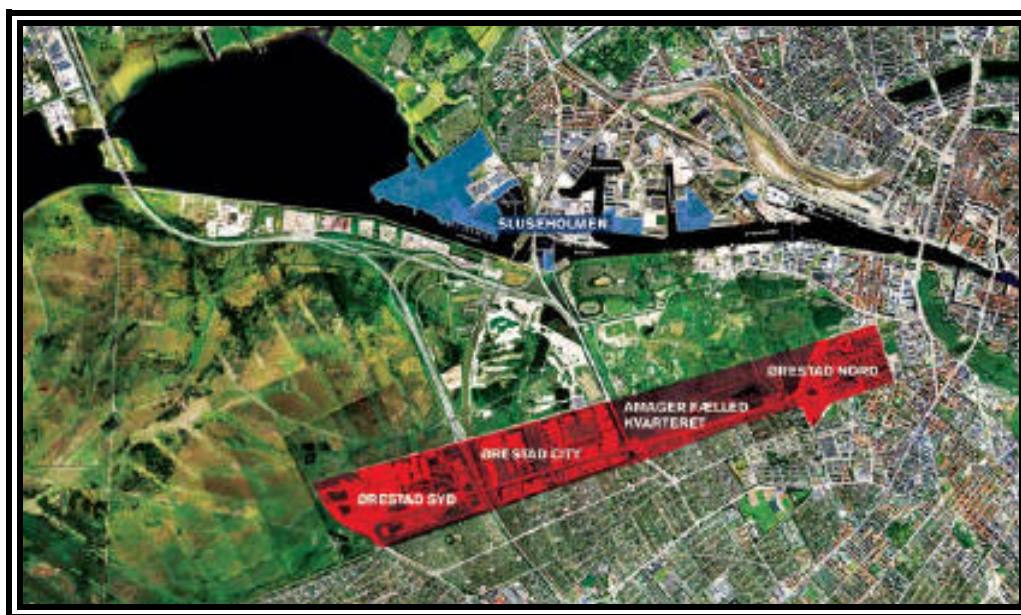
KØBENHAVNS KOMMUNE

Kultur- og Fritidsforvaltningen

Juni 2008

Fakta om Ørestad

København vokser, Ørestad er en af Københavns nye bydele, der er under byudvikling. Bydelen består af 4 bykvarterer (markeret nedenfor med rødt), der strækker sig over i alt 5 kilometer – fra kanten af city til et godt stykke syd for Øresundsforbindelsen. Bydelen har en bredde på 500-700 meter.



I dag bor der ca. 5.000 mennesker i Ørestad, hvoraf 28 % har hjemmeboende børn. Sammenlignet med det øvrige København er aldersniveauet generelt lavt i Ørestad. Således er 33 % af beboerne under 30 år (i resten af København er det 23 %) og 38 % er mellem 30 og 39 år (i resten af København er det 25 %).

I løbet af de kommende 15-20 år forventes der at komme til at bo ca. 20.000 beboere i Ørestad. Hertil kommer, at der i dag arbejder ca. 10.000 beboere i bydelen, hvilket på sigt forventes at stige til ca. 70.000.

I dag er der desuden næsten 20.000 mennesker tilknyttet uddannelsesinstitutionerne i Ørestad.

Idræt og kultur i Ørestad

Baggrund om idræts- og kulturliv

For at skabe en attraktiv og levende bydel i København er et mangfoldigt og synligt idræts- og kulturliv et centralt element i udviklingen af Ørestads identitet og bydelens puls, ligesom det er et væsentligt element i forbindelse med at tiltrække og fastholde beboere i bydelen.

Det offentlige rum skal være omdrejningspunkt for en mangfoldig og levende Ørestad. Byrum og bydelens grønne fælledele skal udnyttes til kulturel og idrætslig udfoldelse til glæde for lokale beboere og besøgende. Desuden er Ørestad kendetegnet ved et gennemgående kanalsystem, som strækker sig fra nord til syd gennem bydelen, og som ligeledes vil kunne udnyttes på idrætslig vis.

Etablering af idræts- og kulturfaciliteter skal tage udgangspunkt i Ørestads særlige karakter, i den ønskede brede sammensætning og antallet af beboere, afstand til øvrige faciliteter i området, det københavnske idræts- og kulturbillede samt tendenserne inden for hverdagsliv, urban livsstil m.v.

Idrætspolitik og implementering

Ifølge ”Idrætspolitiske Redegørelse 2006” skal idrætsfaciliteter tænkes ind i planlægningen af nye byområder med samme automatik og struktur som bl.a. skoler og daginstitutioner. Redegørelsen er vedtaget af Borgerrepræsentationen (BR 689/2006). I den sammenhæng er netop Ørestad en af de store udfordringer i den nærmeste fremtid.

Idrætspolitikken bygger på det grundlag, at idrætten både har en værdi i sig selv – der bygger på lyst, fascination og begejstring – og er nyttig i den forstand, at deltagelse i idræt bl.a. kan føre til større sundhed, forhøjet livskvalitet, bedre integration samt bidrage til et bedre socialt liv.

Det skal være muligt for alle borgere - gennem hele livet - at dyrke mange forskellige former for idræt - organiseret på forskellige måder - i København, herunder i Ørestad.

At anvende ”det fri” som platform for alsidig, selvorganiseret idræt og motion er et af kendetegnene ved idrætslivet i København og skal ligeledes være det i Ørestad.

For at understøtte dette skal idrætsfaciliteter, som kan tilknyttes Ørestads grønne arealer og offentlige rum, således prioriteres højt i implementeringen af idræt og kultur i bydelen til gavn for såvel den organiserede som især den selvorganiserede idræt.

Kultur- og Fritidsforvaltningens arbejde med Ørestad

Kultur- og Fritidsforvaltningen, Ørestadsselskabet og Lokale- og Anlægsfonden udarbejdede i 2005 et over 40 siders idéoplæg, ”Idræts- og kulturfaciliteter i Ørestad”, der gjorde rede for nødvendigheden og vigtigheden i at implementere faciliteter til idræt og kultur i bydelen fra start.

Desuden indeholdt oplægget fagligt begrundede forslag til anlægsprojekter af såvel permanent som midlertidig karakter. Der blev ikke afsat midler til at realisere nogle af de projekter, der var præsenteret i oplægget.

Kultur- og Fritidsforvaltningen har efterfølgende arbejdet videre med denne implementering – bl.a. i samarbejde med By & Havn, Lokale- og Anlægsfonden, Økonomiforvaltningen og øvrige interessenter – heriblandt som led i udarbejdelsen af nærværende idræts- og kulturplan.

Forvaltningen vurderer, at det er mest hensigtsmæssigt at arbejde videre med realiseringen af de allerede udarbejdede, større projektforslag. Det skyldes, at de foreslåede anlægsprojekter som bl.a. et bibliotek og en idrætshal vil kunne fungere som større og ”bærende” faciliteter på idræts- og kulturområdet i den nye bydel.

Hertil kommer de to ”mindre” udendørs projekter, som forvaltningen også finder det relevant at arbejde videre med. Disse projekter vil på den korte bane kunne igangsætte idræts- og kulturlivet i Ørestad og på længere sigt fungere som naturligt supplement til de større og bærende idræts- og kulturprojekter.

Facilitetsbehovet i Ørestad

Set i forhold til antallet af indbyggere er København underforsynet med idrætsfaciliteter sammenlignet med andre danske byer.

Hertil kommer, at der er så godt som fuld belægning på de københavnske idrætsanlæg, og udviklingen indikerer ydermere, at presset på idrætsfaciliteterne vil stige yderligere fremover.

Der er p.t. stadig ingen permanente idræts- og kulturfaciliteter i Ørestad udover de 2 små gymnastiksale på Ørestad Gymnasium. Salene har imidlertid kun kapacitet til gymnasiets eget brug - både dag og aften.

For at illustrere facilitetsbehovet ville der med en færdigudbygget Ørestad (20.000 indbyggere) skulle være følgende antal offentlige idræts- og kulturfaciliteter, hvis bydelen alene skulle være på facilitetsmæssig højde med det øvrige København anno 2008 (503.699 indbyggere):

	<u>København</u>	<u>Ørestad</u>	
Idrætshaller og -lokaler på over 300 m ²	41	1,6	
Svømmehaller og -bade	21	0,1	
Atletikanlæg	3	0,1	
Skøjtehal og skøjtebaner	4		0,2
Boldbaner	216	8,6	

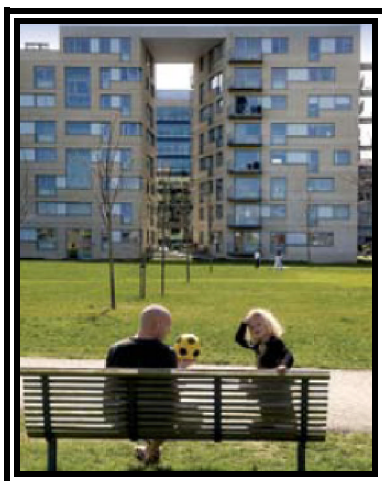
Øvrige idrætsfaciliteter	491	19,5
Biblioteker	20	0,8
Kulturhuse og museer	18	0,7
Klublokaler- og øvelokaler	41	1,6

Uddybning af projektforslagene

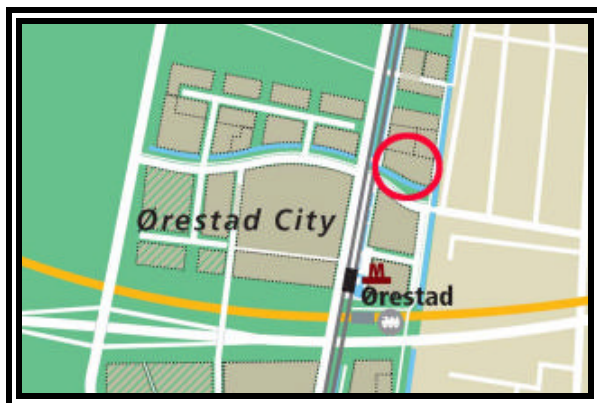
Projektforslag

Forvaltningen vurderer, at det er mest hensigtsmæssigt at arbejde videre med realiseringen af nedenstående forslag til idræts- og kulturfaciliteter i Ørestad. Forslagene omfatter både større og bærende projekter på idræts- og kulturområdet og mindre udendørs faciliteter, som allerede på kort sigt kan være med til at igangsætte et efterspurgt idræts- og kulturliv i Ørestad

1. Bibliotek tilknyttet den kommende folkeskole i Ørestad City
2. Idrætshal tilknyttet den kommende folkeskole i Ørestad i Syd
3. Overdækning af et udendørs idrætsareal i byparken i Ørestad City
4. Plug N Play – en udendørs idræts- og kulturområde i Ørestad Syd og Københavns nye laboratorium for bevægelse i byens rum



1. Bibliotek i Ørestad City



I budget 2008 forudsættes det, at der etableres en 3-sporet folkeskole i Ørestad City i byggefelt 2D. Borgerrepræsentationen har den 11. december 2003 godkendt erhvervelse af byggeriet til et bibliotek på 1.000 m² i samme byggefelt, og grunden er erhvervet for 2,6 mio. kr. via Byudviklingspuljen. Borgerrepræsentationen har også vedtaget "Bibliotekspolitisk Redegørelse 2007-2010", hvor bl.a. børn og unge er satsningsområde (BR 133/2007). Dette gør en realisering af et bibliotek tilknyttet den kommende folkeskole i Ørestad City endnu mere relevant.

Børne- og Ungdomsudvalget besluttede den 30. april 2008, at der i konkurrenceprogrammet om den kommende skole i Ørestad City skal indgå et folkebibliotek. BUF er begyndt at udarbejde materiale hertil, og KFF kommer med input til "biblioteksdelen". Hvis sagen tiltrædes, er det ifølge Bibliotekerne sigtet at igangsætte konkurrencen i august 2008, mens der søges anlægsbevilling til byggeriet ultimo 2009.

Anlæg og drift

Ifølge Bibliotekerne er anlægsudgiften ca. 35 mio. kr. og driftsudgiften ca. 5,0 mio. kr./år (p/l 2009). Der er ikke afsat midler til projektet, men forslaget er med som budgetønske i forbindelse med forhandlingerne om budget 2009.

2. Idrætshal i Ørestad Syd



København er i dag underforsynet med idrætsfaciliteter, heriblandt idrætshaller set i forhold til antallet af beboere. Hertil kommer, at der inden for de kommende år er planer om at bygge nye folkeskoler i både eksisterende og nye bydele i København. Desuden er der flere af de eksisterende folkeskoler i København, som skal udbygges.

På den baggrund har Kultur- og Fritidsforvaltningen inden for de seneste år indledt et samarbejde med Børne- og Ungdomsforvaltningen om at der som standard etableres en idrætshal på 2.000 m² i tilknytning til byggeri af nye folkeskoler på bekostning af de traditionelle, dobbelte gymnastiksale, der i alt kun er 800 m².

Størrelse

En traditionel, dobbelt gymnastiksal på en skole har et areal på i alt ca. 800 m² inkl. bad, gangarealer og omklædning. Selve gulvarealet i en gymnastiksal kan variere i størrelse, men en gennemsnitlig gymnastiksal er på ca. 200 m² (9,5 m x 20,7 m). Dermed er gulvarealet i en dobbelt gymnastiksal (1 drengesal og 1 pigesal) på i alt ca. 400 m².

Med erfaring fra bl.a. etableringen af den nye idrætshal ved Vanløse Skole skal der afsættes et minimumsareal på 1.915 m² til en idrætshal. Hertil kommer personalefaciliteter på ca. 50 m². Dermed bliver minimumsstørrelsen på en idrætshal ca. 2.000 m².



Fordele ved en skoleidrætshal

En idrætshal giver langt bedre anvendelsesmuligheder for brugerne end en gymnastiksal. Det gælder både skoler og institutioner om dagen og foreningsidræt og øvrige, lokale udøvere - såvel børn som voksne - om eftermiddagen og om aftenen.

En gymnastiksal med et gulvareal på 200 m² kan derimod vanskeligt anvendes til boldspilsidrætter i

foreningsregi. Gulvarealet er ikke stort nok. Der skal bl.a. afsættes følgende baneareal til:

Basketball: 15 m x 28 m

Volleyball: 9 m x 18 m

Håndbold: 20 m x 40 m

Badminton: 6,10 m x 13,40 m

Floorball: 20 m x 40 m

Indendørs fodbold: 20 m x 40 m

Hertil kommer sikkerhedsafstand/udenomsarealer mellem bane og væg (2 til 5 m).

Herved bliver det samlede gulvareal i en idrætshal ca. 1.100 m². Foruden det større gulvareal skal arealforskellen på de to faciliteter også ses i sammenhæng med en idrætshals udvidede omklædningsfaciliteter, et personalerum på 50 m² samt et større gangareal, da en idrætshal skal kunne fungere med et større antal besøgene dagligt.

En idrætshal giver endnu bedre anvendelsesmuligheder, hvis hallen etableres med en hejse- og skillevæg, så hallen kan opdeles i to eller flere mindre haller.

I en hel hal kan der spilles håndbold, floorball, basketball, volleyball m.v. med de oprindelige banemål. I en opdelt hal kan forskellige grupper, skoleklasser m.v. bl.a. danse, lege, dyrke gymnastik, spille badminton, minitennis m.v.

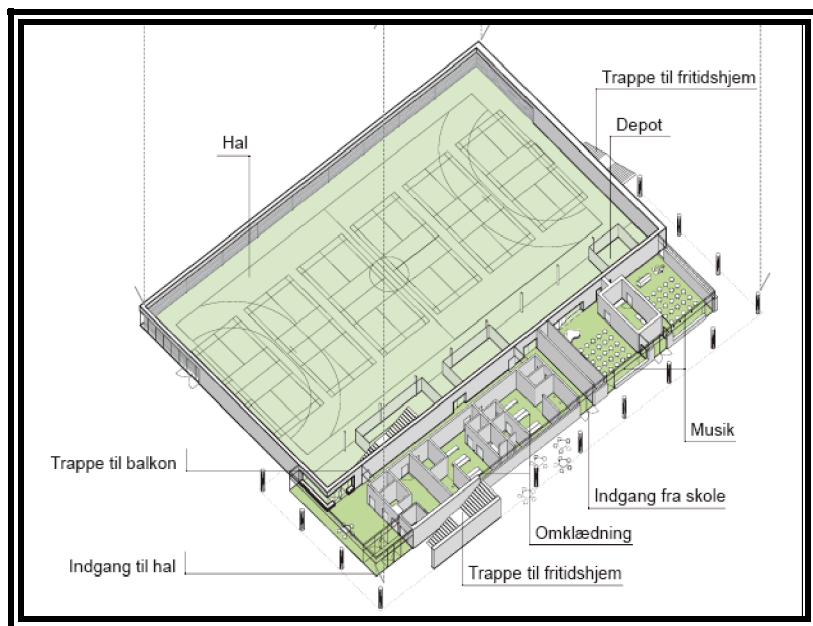
En facilitet på 2.000 m² vil desuden kunne anvendes til anden lokal aktivitet end idræt såsom bl.a. kulturelle arrangementer, udstillinger, fester og møder.

Den udvidede anvendelse af faciliteten forstærkes af, at man kan være flere personer i idrætshallen i forhold til en dobbelt gymnastiksal - til glæde for flere brugere.

Idrætshal tilknyttet den kommende folkeskole i Ørestad Syd

Borgerrepræsentationen har vedtaget et forslag om en fremtidig skolestruktur for Ørestad (BR 319/2006), hvor der etableres 3 skoler i bydelen én efter én - hver med 3 spor og med egen profil. Først bygges skolen i Ørestad City, herefter i Ørestad Syd og til sidst i Amager Fælled Bykvarter. Forslaget indebærer, at skolen i Ørestad Syd skal have profilen "Idræt, sundhed og bevægelse".

BUF er begyndt at udarbejde et forslag til folkeskolen i Ørestad Syd og vurderer, at den vil stå klar i enten 2014 eller 2015. Ifølge BUF vil projektering m.v. af skolen påbegyndes i 2009, hvortil der i budget 2010 skal afsættes midler hertil.



Som følge af byudviklingen, det stadig større behov for en idrætshal i Ørestad og den tænkte skoleprofil i Ørestad Syd har KFF og BUF gennem det seneste år arbejdet på et forslag om at etablere en idrætshal ved skolen i Ørestad Syd på 2.000 m². BUF tilkendegiver, at der inden forhandlingerne om budget 2010 skal tages stilling til, om der skal arbejdes videre med skoleidrætshallen.

Idrætshallen vil skulle bygges i den del af det erhvervede byggefelt 11, som ligger ud til den grønne park i Ørestad Syd, så der vil kunne skabes en synergieffekt med indendørs og udendørs idræt og bevægelse. Der er erhvervet byggeret til skolebyggeriet, hvor der vil være plads til en idrætshal.

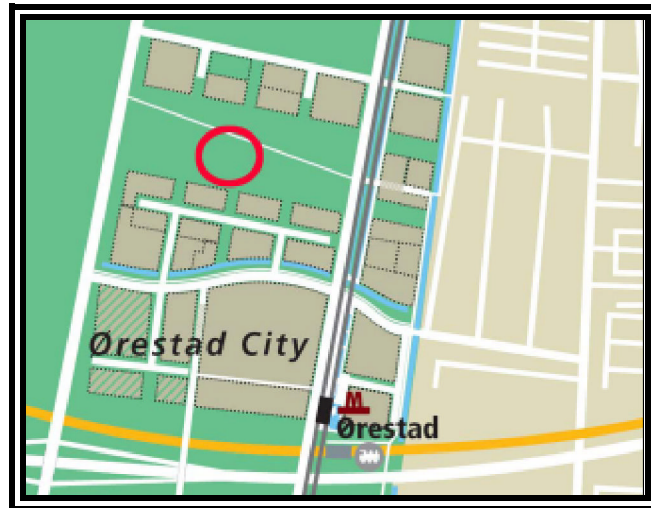
Anlæg og drift

Anlægsprisen på en idrætshal ligger på op til ca. 30.000 kr./m² (p/1 2009) inkl. bl.a. fremskrivning af prisindeks, jordarbejde, de nye miljø- og energiregler, rådgivning, vådrum til omklædning og bad. Dermed koster det i alt op til 60 mio. kr. at bygge en ny idrætshal (30.000 kr./m² x 2.000 m²).

Da Københavns Ejendomme benytter samme kvadratmeterpris for almindeligt idrætshalsbyggeri og idrætsbyggeri i forbindelse med skoler, vil en dobbelt gymnastiksal koste i størrelsesordenen 24 mio. kr. (30.000 kr./m² x 800 m²) (p/1 2009).

Udgifter til driften af en idrætshal afhænger af brugen af hallen, af åbningstider, antal brugere m.v. Erfaringstal fra de københavnske idrætshaller viser, at man skal regne med en årlig driftsudgift på ca. 1,8 mio. kr. Det skal ses i forhold til en dobbelt gymnastiksal, hvor udgifterne til driften årligt er på ca. 0,8 mio. kr. (p/1 2008).

3. Overdækning i byparken i Ørestad City



By & Havn og Ørestad City Grundejerforening har i foråret 2008 tilkendegivet, at de stadig er meget interesseret i en realisering af overdækningsprojektet i byparken i Ørestad City.

Fordelen ved et overdækket areal er, at en overdækning vil sikre udfoldelsesmuligheder året rundt på en tør overflade uanset vejret, hvorved "sæsonen" for udendørs aktiviteter vil kunne forlænges. Det kan dreje sig om boldspil, kampsport, streetaktiviteter, uformel leg samt kulturaktiviteter som f.eks. teater, dans, performance, udendørs markeder m.v.

Type af overdækning

Den foreslåede overdækningstype til byparken er udviklet af Lokale- og Anlægsfonden i samarbejde med Nord Arkitekter. Som materiale til overdækningens "teltdug" anbefaler Nord Arkitekter fabrikatet FERRARI®. Der er tale om et lysgennemtrængeligt materiale, så det ikke bliver nødvendigt med kunstigt lys om dagen. Desuden vil en overdækning kunne skærme for regn og blæst. Materialet fås i en række standardfarver og transparenter, der kan kombineres efter ønsker og behov.



Størrelse af overdækning

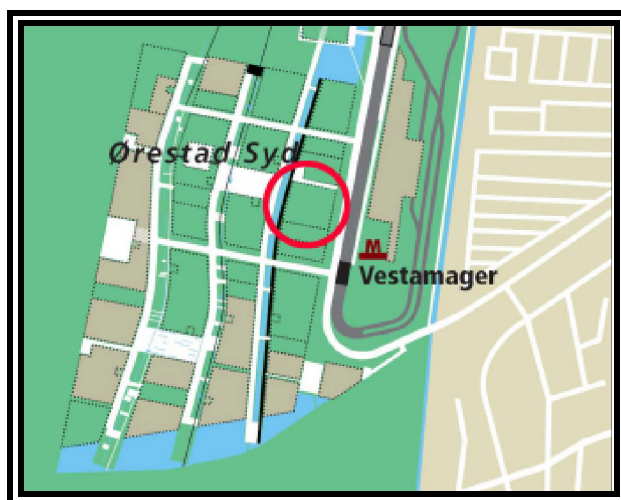
P.t. opereres der med en banestørrelse på 18-20 meter x 28-40 meter. Grundejerforeningen vurderer, at det ikke skal være alt for stort, og at diverse, definerede standardmål (håndbold m.v.) ikke er en betingelse. Overdækningen skal imidlertid helst dække et areal på minimum 20 x 40 meter, så der kan skabes optimale rammer til boldspil m.m.

Anlæg og drift

En overdækning inkl. underlag på arealet koster skønsmæssigt ca. 5 mio. kr. Lokale- og Anlægsfonden har tilkendegivet, at man gerne vil støtte projektet med op til 2 mio. kr. Udover at stille en grund til rådighed har By & Havn og grundejerforeningen givet tilsagn om at finansiere projektet med 0,5 mio. kr. Der er sigtet, at kommunen skal finansiere restbeløbet på 2,5 mio. kr.

Grundejerforeningen tilkendegiver, at de vil stå for drift og vedligehold.

4. Plug N Play - udendørs idræts- og kulturområde i Ørestad Syd



I forbindelse med udviklingen af idræts- og kulturfaciliteter i Ørestad samt arbejdet med at skabe en levende bydel har By & Havn afsat et ca. 16.000 m² område i Ørestad Syd i perioden 2008-2013, hvor det er muligt at etablere, udvikle og afprøve nye former og måder at indtænke idræts- og kulturfaciliteter i byens rum.

Projektet kaldes Plug N Play og skal fungere som Københavns nye urbane testlaboratorium for bevægelse i byens rum.

Gennem flere forskellige aktivitetsformer er det intentionen, at idræt og kultur skal smelte sammen i et nyt rekreativt udtryk, hvor synergi mellem aktiviteterne skal skabe plads til, at foreningsliv og den individuelle udfoldelse udfordrer og supplerer hinanden.

Området er som nævnt afsat i en midlertidig periode på i første omgang 5 år. Til gengæld er det hensigten, at der skabes synergi og gensidig inspiration med den byrumskonkurrence, der i 2006 blev afholdt for pladser og udendørsområder i Ørestad Syd således, at der så vidt muligt sikres sammenhæng mellem de aktiviteter, der etableres og afprøves i Plug N Play, og de aktiviteter, der i fremtiden vil kunne indgå som en del af byens rum.

De aktiviteter, der afprøves som en del af Plug N Play projektet, og som viser sig succesfulde, skal således senere kunne flyttes eller bruges som inspiration til indretningen af byrum i Ørestad, men også andre af Københavns nye byudviklingsområder. Mobilitet og flytbarhed skal derfor så vidt

muligt tænkes ind i det urbane testlaboratorium.

Målgruppe og aktiviteter

Aktiviteterne på Plug N Play området skal være med til at kickstarte et idræts- og kulturliv i Ørestad og dermed servicere bydelens beboere. Med placeringen tæt på Vestamager Metrostation er det også hensigten, at øvrige københavnere skal kunne få glæde af området.

I den forbindelse lægges der særligt vægt på at etablere aktiviteter, som enten ikke findes i København på nuværende tidspunkt, eller aktiviteter der er en stigende efterspørgsel på. Herudover lægges der generelt vægt på at afprøve synergi mellem idræts- og kulturaktiviteter samt afprøve nye måder at organisere undervisningstilbud samt drift og vedligeholdelse på – blandt andet ved at skabe en høj grad af brugerinvolvering, tilknytning af skoler og institutioner, foreningsliv m.v.

Kultur- og Fritidsforvaltningen har sammen med bl.a. Lokale- og Anlægsfonden og Danmarks Idræts-Forbund bidraget til processen i forbindelse med områdets indhold, temaer m.v.

Det indholdsmæssige idéoplæg omfatter bl.a. rulleskøjte- og speedskatebane, parkourpark, kunstgræsbaner, streetfodbold, paddletennis, udendørs squashbur, skaterhockey, skøjtebane med syntetisk is, BMX dirtjump, cafémiljø, træningspavilloner, urbane haver, koncert-, teater- og performanceplads, lysprojekter, overdækninger, pitstop med mulighed for opbevaring af tøj m.v.

Status, proces og videre fremdrift

På baggrund af et større researcharbejde og diverse workshops har Kragh og Berglund

Landskabsarkitekter i juni 2008 udarbejdet et dispositionsforslag og budgetoverslag for etablering af området med alle ovennævnte aktiviteter.



For at skabe et udgangspunkt for afprøvning af aktiviteter og sikre et tilstrækkeligt antal brugere, er det vigtigt, at der etableres flere aktiviteter på en gang. Intentionen er derfor, at den første fase skal indeholde 5-7 forskellige aktiviteter og funktioner, som over de næste fem år løbende udvides med friske nye tiltag, der kan afprøves i det nye urbane laboratorium for bevægelse i byens rum.

På baggrund af det overordnede dispositionsforslag har By & Havn – i samarbejde med Kultur- og Fritidsforvaltningen og andre relevante interessenter – derfor foretaget en prioritering af aktiviteterne og udarbejdet forslag til etablering af i første omgang følgende syv forskelligartede kultur- og idrætsaktiviteter (* side 13):

1. Parkourbane
2. Dirt Jump baner (til brug for forskellige grene indenfor den uetablerede del af cykelsporten)
3. Urbane Haver
4. Rulleskøjtebane til speedskating og træningsområde for hovedstadens rulleskøjteklubber
5. Koncert-, teater- og performanceområde,

6. Paddletennisbaner
7. Kunstgræsbane til boldspil. Prioriteringen er foretaget på baggrund af tilbagemeldinger fra idræts- og kulturmiljøet i København

Det er ønsket, at aktiviteterne er etableret og klar til brug medio 2009. Senere vil flere tiltag kunne komme til og således sikre en kontinuerlig dynamisk udvikling af området samt bibeholde en nyhedsværdi igennem hele den femårige prøveperiode.

Etableringen af aktiviteterne er allerede så småt gået i gang. Således har foreningen Ørestad Urbane Haver i samarbejde med Agenda 21 på Amager plantet 90 plantekasser, som skal være en del af projektet med afprøvning af Urbane Have.

I løbet af august anlægger Dansk Mountainbike Klub Dirt jump desuden baner til brug for forskellige grene inden for den selvorganiserede del af cykelsporten. Banerne forventes at kunne indgå i forbindelse med Copenhagen Moves.

Håbet er, at der medio 2009 som minimum også er anlagt en Parkourpark, en bane til rulleskøjteløb og speedskating, paddletennisbane samt et koncertområde og en kunstgræsbane, der kan supplere de ovennævnte aktiviteter.

Udover at skabe afsæt for opbygningen af et idræts- og kulturmiljø i Ørestad vil de ovennævnte aktiviteter også kunne være med til at sikre, at København får et nyt byrum for idræts- og streetaktiviteter, som bl.a. kan bruges i forbindelse med Copenhagen Moves 2009 og World Outgames 2009.

Desuden vil København kunne blive vært for de første, større konkurrencer inden for Parkour, Dirt Jump samt andre store begivenheder, der kan understøtte visionerne om at styrke København som en visionær, dynamisk og international by.

Anlæg og drift

Det forventes, at den samlede anlægsudgift for ovennævnte aktiviteter, inklusiv jordarbejder, etablering af adgangsveje og dræn, belysning m.v. vil blive 15 mio. kr. ekskl. moms.

By & Havn forventes at give tilsagn om at finansiere 5 mio. kr., og ønsket er at Kommunen ligeledes bidrager med 5 mio. kr. Lokale- og Anlægsfonden har tilkendegivet at støtte med op til 20 % af den samlede anlægsudgift, mens restbeløbet rejses gennem øvrige puljer, fondsbevillinger m.v.

I relation til drift og vedligeholdelse af området forventes der at blive indgået aftaler med områdets brugere og lejere, på samme måde som med Københavns BMX Klub, som også har haft en midlertidig placering i Ørestad.

*** Beskrivelse af de første syv aktiviteter i Plug N Play i Ørestad Syd**

1. Parkourbane

Hvad er Parkour?



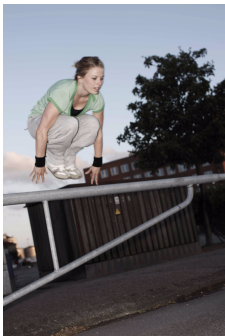
Parkour er en fransk inspireret bevægelseskunst, som kort fortalt gælder om at komme fra et givent punkt til et andet, på den hurtigste og mest effektive måde. Med andre ord gælder det om at bruge byens rum til legende bevægelser, som parkour udøvere selv opfinder via egen kreativitet.

Parkour er en bevægelseskunst, hvor du selv sætter reglerne, flytter dine grænser i det tempo du ønsker, og vælger du at prøve kræfter med parkour, vil du hurtigt erfare, at du er i stand til langt mere, end du tror. Parkour handler om at kunne bevæge sig på alt; gelændere, mure, lygtepæle, trapper, monumenter, det er kun fantasien og udøvernes fysiske formåen, der sætter grænser.

Det handler om at blive inspireret til bevægelse i byens rum, blot ved at udnytte sit potentiale gennem kreativitet og fantasi; at se muligheder hvor andre ser begrænsninger.

Et par eksempler ser vi i den nye James Bond film, i Madonnas musikvideoer, ja selv på det danske verdenshold i gymnastik.

Historik: Parkour i Danmark



Franskmanden Raymond Belle prøvede allerede i 1920'erne kræfter med den bevægelsesform, der siden hen fik navnet parkour. Parkour er igennem de seneste to år blevet den hurtigst voksende bevægelsesform i verden, og ved en søgning på "parkour" på mediedelings siden www.youtube.com, finder man flere end 71.000 videoer lagt ud på nettet. Interessen for parkour er enorm og i stadig eksplosiv udbredelse.

I Danmark er parkour stadig et nyt fænomen, som dagligt tiltrækker nye udøvere fra alle samfundslag og aldersgrupper. København er i markant underskud af officielle rammer, hvor parkour udøvere kan træne alle de basale teknikker, og hvor interesserede kan modtage undervisning og instruktion i "hvordan man gør".

For hvem?

Parkours legende bevægelser, henvender sig til alle: børn, unge og voksne med hang til kreative bevægelsesformer. Parkour er unik, fordi den appellerer både til individet, fællesskaber og som traceur (parkour udøver) kan man træne alt lige fra balance, styrke, smidighed, kondition, springkraft, teknikker og meget mere.

Krav ved etablering



Betonelementer i forskellig form og størrelse etableres på en bund af gummibeklædt asfalt. Flere af elementerne beklædes ligeledes med gummi således, at banen kan benyttes af helt nye traceurs såvel som garvede udøvere.

Banen oplyses af 4 belysningsmaster, således at den også er tryk og brugbar om aftenen og på mørke vintereftermiddage. Banen anlægges med afvandingssystem, der sikrer en sikker færdsel på banen.

2. Dirt Jump

Hvad er Dirt Jump?



I Dirt Jumping praktiseres kørsel og hop på en bane opbygget af særligt formede bakker i forskellige niveauer. Dirt Jumping køres på alle størrelse cykler – fra BMX med 20” eller 24” hjul til egentlige mountainbikes med 26” hjul.

For at kunne holde til store Dirt Jumps kræves solide eller specialdesignede cykler. En Dirt Jumpbane kan udformes, så den har flere forskellige spor eller ”tracks”, og således at både uøvede og meget erfarne ryttere kan finde udfordringer i en og samme bane.

Historik: Dirt Jump i Danmark

Dirt Jump er en af de mere uorganiserede grene af cykelsporten, som længe har savnet mere officielle rammer, hvorunder sporten kan udfoldes i Danmark.

Der er etableret mindre Dirt Jump baner i Viborg, Aalborg og i Stilling ved Århus.

I København findes flere veletablerede skateranlæg og BMX baner, men ingen steder, hvor Dirt Jump udøvere under ordnede rammer kan udfolde deres sport.

For hvem?



Både piger og drenge, mænd og kvinder dyrker Dirt Jump. Aldersgruppen er typisk mellem 10 og 40 år.

Krav ved etablering

En Dirt Jump bane skal minimum være 20x40 meter, og kræver adgang til store mængder jord, der gerne må være leret, således at forhøjninger og strukturer i banen hurtigt bliver hårde og stabile. Der skal være adgang til vand, så meget tørre hop kan vandes, hvis det bliver nødvendigt.

Der skal opsættes belysning således, at området også kan bruges om aftenen, og området skal drænes/afvandes, så det kan benyttes hele året rundt.

3. Ørestad Urbane Haver

Hvad er Urbane Haver?



Ørestad Urbane Haver er en forening, der eksperimenterer med små og mobile haver i byens rum, hvor byens borgere kan mødes for at dyrke blomster, grøntsager og urter. De enkelte haver består af højbede anlagt i euro-pallekasser, der kan flyttes efter ønske. Hvert højbed er

80x120x50 cm.

Et medlemskab af foreningen koster 200 kr. om året, og et sådan giver brugsret til to plantekasser. Det er helt op til haveejeren selv, hvad, der plantes i kasserne.

Projektet er allerede i gang, og haverne er pt. placeret i Ørestad Syd. I Plug N Play området etableres haverne i kombination med jordlodder og fællesarealer i et 10 meter bredt grønt bånd, der bugter sig frodigt igennem aktivitetsområdet.

Historik: Urbane Haver i Ørestad



Foreningen Ørestad Urbane Haver (tidligere Mobile Øko-haver) blev stiftet d. 21. februar 2005, og er således en af de første foreninger i Københavns nye bydel, Ørestad. Foreningen står for alt det praktiske med indkøb af redskaber, skurvogn, borde og bænke, og opmåling og fordeling af arealet m.m.

By og Havn har siden foreningens opstart hjulpet med klargøring af arealet, hvorpå haverne har været placeret samt etablering af vand m.m., og Byudviklings-puljen under Københavns Kommune samt Agenda-center Amager har støttet projektet økonomisk.

For hvem?



Alle har mulighed for at blive medlem af Foreningen Ørestad Mobile Haver, og projektet har blandt andet fungeret som led i et større integrationsprojekt i 2006. Ved en 5 årig placering af haverne i Plug N Play området vil det være muligt at kombinere plantekasserne med jordlodder af hver 9 kvadratmeter samt fællesfaciliteter således, at endnu flere Københavnerne kan få mulighed for at være en del af havefællesskabet.

Krav ved etablering



80 højbede anlægges i euro-pallekasser af størrelsen 80x120x50 cm. (sidstnævnte højde svarer til ca. 2 pallerammer). Rammen fyldes med plastik og fyldes med god havejord, evt. tilsat kompost. Den enkelte haveejer kan vælge at have 1-2 små haver.

Havernes eneste krav til placering er, at de ligger så højt, at de ikke kommer under vand i fugtige perioder. Dette krav kan imødekommes ved en let bearbejdning af terrænet på grunden som i forvejen er kuperet.

Der plantes "pilevægge", der definerer og afgrænser haveområdet mod de øvrige aktiviteter i Plug N Play området. Igennem området etableres en grussti, og imellem de enkelte jordlodder sås græs, som fungerer som "skel" mellem lodderne. Der etableres siddefaciliteter i nærhed til området samt opbevaringsmuligheder for haveejernes redskaber etc. Området belyses ved hjælp af tre lysmaster, der sikrer en tryk færden gennem området på alle tidspunkter af døgnet, hele året rundt.

4. Rulleskøjtebane til Speedskating

Hvad er Speedskating?



Inline-speedskating er fart, intensitet, sprint, udholdenhed, råstyrke, taktik og overblik: En individuel sport, hvor den enkelte løber alligevel ikke er noget uden et stærkt hold.

Inline speedskating kombinerer de harmoniske og glidende bevægelser fra isskøjteløb med de mere rå cykelløb i store felter. Inline speedskating kræver god teknik og præcision som på is, accelerationsevne og taktisk overblik som i cykling.

De officielle løbsdiscipliner strækker sig fra 200m time-trial til maraton distancen. De lange løb på baner køres i "felter" som linie, point- eller udskillelsesløb lig banecykling. World Inline Cup er en serie af 16 marathons på 42,195 km. Der findes dog også løb på 100-150 km.

Ligesom cykelløb er der 3 forskellige typer løb, der stiller forskellige krav til løbernes fysik, færdigheder og mentalitet:

1. **Baneløb:** køres på 200m symmetriske baner med hævede eller paraboliske sving som "velodromerne"- Disciplinerne er 300m "time trial", 500m og 1.000m sprint, kombineret point- og udskillelsesløb, udskillelse samt stafet. Distancerne varierer for aldersgrupperne.
2. **Vejløb:** Køres på asymmetriske aflukkede rundstrækninger (som en slags gadeløb på cykel). "Vejlen" er typisk en rundstrækning på 400-1000m med et højresving på. I Danmark typisk en asfalteret 400 meter atletikbane, der ikke længere bruges til det oprindelige formål. Disciplinerne minder om baneløbene, men er bare længere.
3. **Marathon:** Som cykelsportens landevejsløb køres disse på offentlige, men helt afspærrede veje i felter / *packs*. Den officielle distance er 42,195 km,- men der findes mange halvmarathons og løb på op til 150 km.

Historik: Speedskating i Danmark

I 1994 tog Danmarks Rulleskøjte Union initiativ til at oprette det første rulleskøjteløb i Danmark, "Rul '94", der blev afholdt i Avedøre. Fitness skating feberen var begyndt i USA og drev hurtigt ind over Europa.

De danske fitness-rullere begyndte så småt at organisere sig i træningsgrupper, der lidt efter lidt blev til rulleskøjte-klubber. Blandt de første klubber kan nævnes Slagelse Inline Klub, Århus 1900 Skaters, Odense Rulleskøjte Klub og VRK - Vesterbro Rulleskøjteklub. Sporten har på landsplan været i udvikling lige siden, og tæller i dag 35 klubber.

By & Havn har i forbindelse med udviklingen af Plug N Play været i dialog med Vesterbro Rulleskøjte Klub, som på trods af den store interesse for sporten generelt, i København mister medlemmer grundet faciliteter, der ikke er tidssvarende. Vi taler om et markant fald i medlemmer fra 1100 til cirka 250 over en femårig periode.

Klubben har i de senere år måttet se mange indsatspersoner og medlemmer sive til et mere tidssvarende og udfordrende anlæg i Vallensbæk. Vesterbro Rulleskøjte Klub har derfor hårdt brug for træningsfaciliteter, der kan understøtte klubbens behov samt medvirke til at tiltrække nye medlemmer og indsatspersoner.

Med en rulleskøjtebane i Ørestad Syd, tæt på fælledens motionsmuligheder, får sporten en optimal placering, som gør det muligt igen at blive en markant sportsgren i København, med mulighed for både at dyrke motions- og konkurrenceidrætten.

For hvem?

I disse år orienterer sporten i Danmark sig markant imod konkurrencesport, der dyrkes på baner for børn og unge. Børn og unge kan på Plug N Play området dyrke den intensive banesport, mens forældrene ruller en fitness tur udover fælleden. I Danmark understøtter man udviklingen ved at køre i A, B og C klasser, der igen er opdelt i aldersklasser for hvert andet år. Så man møder hele tiden modstandere på ens eget niveau og alderstrin.

Banen vil med placeringen tæt på Sverige – kunne rumme afdelinger af Nordic Cup. Tillige vil banen – hvis den anlægges i foråret 2009 – kunne huse baneløbene i World Out Games. Såfremt det lykkes at etablere en rulleskøjtebane til speedskating i Ørestad Syd i foråret 2009, vil den også til oktober 2009 blive brugt til et internationalt opvisningsløb for medlemmer af den Internationale Olympiske Komité.

Krav ved etablering



Der anlægges en 39,90 meter bred x 96,21 meter lang superasfalt-bane, som opstribes til en 200 meter flad bane. Banen suppleres med 1,2 meter høje flytbare bander. I midten af banen fremkommer der således et stort asfalteret træningsareal, der benyttes til teknisk øvelser og til træning af begyndere.

Banen oplyses af 6 belysningsmaster, således at den også er brugbar om aftenen og på mørke vintereftermiddage. Banen anlægges med afvandingssystem, der sikrer en sikker kørsel på banen.

5. Teater-, koncert- og performanceområde

Hvad er en teater-, koncert- og performanceområde i Ørestad Syd?



Gennem adskillige forespørgsler og egen research er vi blevet opmærksomme på, at der i København er et udtalt behov for udendørs locations, der kan rumme mellem 6-15.000 personer. Det ønskes at anlægge et stort græsområde umiddelbart op til rulleskøjtebanen, som kan huse koncerter, teateropsætninger, happenings, markeder, cirkus etc.

Hybriden idræt og kultur forenes i aktiviteten ”Human Power Generator”, som det planlægges at anlægge som en del af teater, koncert og performanceområdet. ”Human Power Generator ”udgøres

af energi-optagende elementer, hvor brugerne selv igennem fysisk aktivitet producerer energi.

Denne aktivitet kan skabe fokus på et bæredygtigt energiforbrug igennem aktiv og legende inddragelse af brugerne. Den energi, der produceres i Human Power Generator, kan omsættes til fx lyd og lys. Leg og udfoldelse med lyd og lys er en vigtig del af hele Plug N Play området, som er en oplagt lokation for det kreative arbejde med lyd og lys i det åbne landskab.

Teater-, koncert- og performanceområdet i Plug N Play kan ud over Human Power Generator huse Lyd- og lysinstallationer og værker, som kan bidrage til at klæde en ny og endnu ”nøgen” bydel på således, at brugerne fra starten trygt kan færdes i en stemningsfuld og aktiv bydel. Lyd og lys er således elementer – og kunstformer - der kan kickstarte byliv og bidrage væsentligt til udvikling af byen som et nærværende og nærende oplevelseskosmos.

By & Havn samarbejder blandt andre med Ørestad Gymnasium, Lyskastellet og lysgalleristerne fra Illuminarts omkring implementering af lys- og lydinstallationer i Ørestad. Desuden deltager By & Havn sammen med Københavns Kommune aktivt i samarbejdet CPH Metropolis (under Københavns Internationale Teater), som er en smeltedigel af offentlige og private organisationer og virksomheder, kunstnere, arkitekter og byplanlæggere med det fælles mål at fremme byudvikling i en positiv retning og retænke idéen om den kreative by.



De aktiviteter, der kan udfoldes i teater-, koncert- og performanceområdet er således oplagte at placere i Plug N Play området i Ørestad Syd, da sådanne faciliteter vil kunne tiltrække et stort publikum til området, og på den måde bidrage til at formidle de kvaliteter og aktiviteter, området besidder til et bredt publikum, og samtidigt skabe et naturligt

mødested for områdets beboere og brugere.

Når området ikke benyttes til koncerter etc., kan plænen benyttes til boldspil, picnics, markeder og andre udendørs aktiviteter, der kan supplerer resten af Plug N Play områdets aktivitetspalette.

For hvem?

Det grønne område kan benyttes af alle, og hele året rundt. Der tages hensyn til, at området skal kunne bruges af både børn og ældre, piger og drenge, lokale og gæster.

Krav ved etablering



Teater, koncert og performanceområdet skal minimum være 3.000m² for at kunne matche behovet for en udendørs location til mellem 6.000 og 15.000 personer (der beregnes 2-3 personer per m²).

Underlaget skal være fast og stabilt, og der etableres et afvandingsystem, så gæster og performere kan færdes tørskoede på pladsen.

Området skal kunne indhegnes til arrangementer, hvor der tages entré.

Det er meget væsentligt, at produktionshold inkl. lastbiler og sættevogne kan komme til og fra pladsen uden problemer, hvorfor der skal etableres grus og asfaltveje gennem området og ud til sivegaden ved kanalen.

Det er ligeledes centralt, at der skabes adgangsveje og parkeringsforhold, der kan bære trængslen fra et større publikum (både de, der ankommer i bil, på cykel, med offentlige transportmidler eller til fods).

Der etableres ca. 10 projektører og ca. 6 belysningsmaster permanent, og til arrangementer entreres yderligere med en generator til at dække ekstra behov for strøm til lyd og lys.

I stedet for at etablere en fast scene, anbefales det at, der benyttes mobile scener inkl. back stage område, når der er brug for det. Det samme gør sig gældende for toiletter. Der skal være adgang til vand i området.

6. Paddletennisbaner

Hvad er Paddle Tennis?



Paddletennis har rødder i Sydamerika, og i Argentina, som mange Paddletennis fans anser som sportens moderland, er Paddletennis i dag den 2. Mest udøvede sportsgren med mere end 2 millioner spillere og over 10.000 Paddletennis baner.

Paddletennis spilles på en 10x20 meter stor bane, og der spilles med bat, der minder om en blanding mellem et bordtennisbat og en tennisketsjer. Banen er enten indhegnet med betonvægge og hønsenet eller med plast/akrylvægge, og nettet går helt ud til siderne af banen.

Bolden, der minder om en tennisbold, må ramme side- og bagvæg på modstanderens banehalvdel, så længe den først har ramt jorden. Der spilles altid par mod par om point på samme vis som i tennis (15, 30, 40, game). Der anvendes dog kun underhåndsserv i modsætning til tennis, hvor der anvendes overhåndsserv.

Historik: Paddletennis i Danmark

Paddletennis er en ny sportsgren i Danmark, men interessen for spillet er voksende, og efterspørgslen på faciliteter, hvor sportsgrenen kan udfoldes, er stor.

For hvem?

Paddletennis kan spilles af alle, på tværs af generationer. Det kræver en ketcher, en bold samt fire spillere, 2 personer på hvert hold, for at kunne spille.

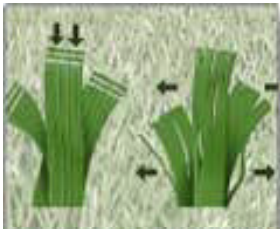
Krav ved etablering



1 bane måler 10x20 meter og kan anlægges med enten grus, kunstgræs eller gummi. Væggene består af 3 meter høje transparente perforerede akrylplader. Banen "linjeres" og net etableres.

7. Kunstgræsbaner

Hvad er en kunstgræsbane, og hvad anvendes en sådan til?



En kunstgræsbane kan benyttes til fodbold, hockey, tennis samt multibane, og med kunstgræs på banen sikrer man, at den kan benyttes hele året uafhængigt af vejrforhold. Kunstgræsbaner anlægges typisk i byområder, da frie græsarealer til boldspil ofte er en mangelvarer her.

Kunstgræsbaner laves af SBR gummi, som er et materiale, der er fremstillet af gamle bildæk. SBR gummi er inde for de sidste år kommet under mistanke for at være både kræft- og allergifremkaldende, og materialet testes løbende. Det er imidlertid lykkedes at udvikle et miljørigtigt produkt, der kan træde i stedet for det problematiske SBR gummi, uden det går ud over de spillefunktionelle egenskaber.

Kunstgræs har en lang levetid og kræver et minimum af vedligehold sammenlignet med traditionelle græsbaner.

For hvem?



En kunstgræsbane i Plug N Play området i Ørestad vil kunne benyttes af alle – private med lyst til et spil fodbold, rundbold eller lignende, såvel som klubber, foreninger og skoler i området. Kunstgræsbanen kan supplere og underbygge de øvrige aktiviteter i området.

Krav til anlæggelse



Banen måler 16x32 meter, og kunstgræsset lægges på et helt plant grusunderlag. Banen skal anlægges med et dræn- og afvandingssystem for at kunne være anvendelig året rundt. Banen afskærmes med akrylbånd af ca. 1 meters højde.