

**NOTAT**

29-05-2009

Sagsnr.  
2009-65152

Dokumentnr.  
2009-611889

Sagsbehandler  
Nina Maria Schütt

## **Resultatrapport**

Baselineanalyse af hvordan det er gået  
foranstaltningsmodtagerne fra perioden  
2002-2007

**Mål- og rammekontor for  
børnefamilier**

Bernstorffsgade 17, 3. sal  
1592 København V

Telefon  
Bernstorffsgade 17, 3. sal

E-mail  
ZD51@sof.kk.dk

[www.kk.dk](http://www.kk.dk)

August 2009

# Indholdsfortegnelse

<b><u>1. Resultatsammenfatning</u></b>	<b>3</b>
<b><u>2. Introduktion og analysedesign:</u></b>	<b>5</b>
<b><u>3. De udvalgte områder</u></b>	<b>8</b>
<b><u>4. Resultater</u></b>	<b>9</b>
<u>4.1 'Kommet fra start'</u>	9
<u>4.1.1 'Kommet fra start' - type af længstvarende foranstaltning</u>	10
<u>4.1.2 'Kommet fra start' - bydel</u>	12
<u>4.2 Fuldført 9. klasse</u>	15
<u>4.2.1 Fuldført 9. klasse - type af længstvarende foranstaltning</u>	17
<u>4.2.2 Fuldført 9. klasse - bydel</u>	18
<u>4.3 Beskæftigelse</u>	20
<u>4.3.1 Beskæftigelse – type af længstvarende foranstaltning</u>	21
<u>4.3.2 Beskæftigelse - bydel</u>	22
<u>4.4 Sociale ydelser</u>	23
<u>4.5 Teenageforældreskab</u>	25
<u>4.6 Strafferetslige afgørelser</u>	27
<u>4.7 Stofmisbrugsbehandling</u>	29
<b><u>5. Indeksering af de enkelte typer foranstaltninger</u></b>	<b>31</b>
<b><u>6. Indeksering af de enkelte bydele</u></b>	<b>33</b>

## 1. Resultatsammenfatning

### Uddannelse og beskæftigelse

- Der er dobbelt så mange foranstaltningsmodtagere (51,1 %), som ikke er i beskæftigelse sammenlignet med de øvrige unge i København (26,9 %). I relation til fuldførelse af 9. klasse har 22,5 % af foranstaltningsmodtagerne ikke fuldført 9. klasse sammenlignet med 12,9 % af de øvrige unge i København.
- Overordnet set er de fleste af de unge dog 'kommet fra start', dvs. har gennemført eller er i gang med en uddannelse og/eller er i beskæftigelse. Der er således en del unge, der trods manglende 9. klasse og beskæftigelse alligevel er kommet fra start ved eksempelvis at have gennemført produktions-skoleforløb eller startet en ungdomsuddannelse. Kvindelige foranstaltningsmodtagere (8,9 %) er lige så ofte 'kommet fra start', som de øvrige unge kvinder i København (9,3 %). En relativ større andel af de mandlige foranstaltningsmodtagere (13,5 %) er ikke 'kommet fra start', sammenlignet med de øvrige unge mænd i København (8,4 %)
- Det er særligt unge hvis længstvarende foranstaltning har været ophold på socialpædagogisk opholdssted, som ikke er 'kommet fra start' (23,5 %), ikke har fuldført 9. klasse (42,1 %) samt ikke er i beskæftigelse (59,8 %).
- Der er, overordnet set, ikke etniske forskelle i andelen af foranstaltningsmodtager, som er 'kommet fra start'.
- Der er en række bydelsmæssige forskelle i andelen, som er 'kommet fra start'. Disse forskelle ser ud til at være relateret til andelen af efterkommere og indvandrere, som er 'kommet fra start' i de forskellige bydele.

### Sociale ydelser

- En tredjedel af de unge foranstaltningsmodtagere har modtaget sociale ydelser<sup>1</sup> i 2007, mod 12,6 % af de øvrige unge i København

### Teenageforældreskab

- Overordnet set er der ikke mange teenageforældre (1,4 %) blandt foranstaltningsmodtagerne. Forekomsten er dog 3 gange så stor blandt foranstaltningsmodtagerne, som blandt de øvrige

---

<sup>1</sup> Sociale ydelser dækker arbejdsløshedsdagpenge, sygedagpenge, kontanthjælp, revalidering, kommunal aktivering, AF-aktivering og ledighedsydelse, men ikke Statens uddannelsesstøtte.

unge i København (0,5 %). Det er primært de unge kvinder, som bliver forældre som teenager.

### **Kriminalitet**

- En tredjedel af foranstaltningsmodtagerne har i perioden 2003-2007 modtaget en strafferetslig dom. Der er væsentlige flere unge mænd end kvinder, der har modtaget en dom.
- Blandt unge hvis længstvarende foranstaltning var ophold på socialpædagogisk opholdsted er det 44 %, som har modtaget en dom.

### **Stofmisbrugsbehandling**

- 3,4 % af foranstaltningsmodtagerne over 18 år har været i behandling for stofmisbrug.

## 2. Introduktion og analysedesign:

Socialforvaltningen har gennemført en baseline analyse af, hvordan det er gået de børn og unge, som har modtaget foranstaltninger i perioden 2002-2007. Ud fra en samkøring af Københavns Kommunes egne dataoplysninger med registre fra Danmarks Statistik og Sundhedsstyrelsen har det været muligt at afdække, hvordan det er gået denne gruppe børn og unge, siden de har modtaget foranstaltninger.

Baselineanalysen har haft 2 umiddelbare formål samt et langsigtet formål.

- Baselineanalysen skal dels bidrage med ny viden om, hvordan det er gået gruppen af tidligere foranstaltningsmodtagere sammenlignet med ikke-foranstaltningsmodtagende børn og unge i København.
- Derudover giver baselineanalysen mulighed for at vurdere i hvor høj grad kommunen lever op til de politisk vedtagne effektmål, som er at sikre at udsatte børn og unge får de samme livsmuligheder som ikke-udsatte børn og unge (Rammeplan april 2009, 2009-34344).

På længere sigt vil denne baselineanalyse blive brugt til løbende at belyse effekten af de foranstaltninger som Københavns Kommune tilbyder udsatte børn og unge. Ved at gentage de registerbaserede analyser for fremtidige grupper af foranstaltningsmodtagere, er det muligt at sammenligne hvordan sådanne grupper har klaret sig i forhold til gruppen, der er beskrevet i baselineundersøgelsen. Ved en sådan fremtidig opfølgning bør sammenligningsgrundlaget udvides til også at omfatte en matchet kontrolgruppe, dvs. en gruppe som ligner foranstaltningsmodtagerne i forhold til socioøkonomiske og sociale faktorer, men som ikke har modtaget foranstaltninger fra Københavns kommune. Socialforvaltningen har kontakt til SFI (Det Nationale Forskningscenter for Velfærd), som er i gang med at indsamle erfaringer omkring en sådan type matchning i forhold til foranstaltningsmodtagende børn og unge. Socialforvaltningen vil gøre brug af SFI's resultater og erfaringer i det videre arbejde.

Opfølgningen er alene baseret på registre og er således begrænset til udelukkende at belyse registertilgængelige områder såsom uddannelse, beskæftigelse, sociale ydelser, forældreskab og kriminalitet. Sådanne registre er ofte begrænset til kun at omfatte personer over 15 eller 18 år. Analyserne i denne baselineanalyse er derfor udelukkende gennemført for de aldersgrupper, hvorom der er relevante registeroplysninger. Dvs. at der i relation til teenageforældreskab og strafferetslige afgørelser udelukkende er analyseret på aldersgruppen 15-30 år, i relation til sociale ydelser er aldersgruppen afgrænset til 17-

30 år, i relation til beskæftigelse og misbrugsbehandling er der analyseret på aldersgruppen 19-30 år, mens der i forhold til fuldført 9. klasse er analyseret udelukkende på aldersgruppen 17-23 år.

Da undersøgelsen er registerbaseret vil baselineanalysen være et overbliksbillede af, hvordan det er gået gruppen af foranstaltningmodtagere. Dette betyder, at især resultater relateret til små grupper af foranstaltningmodtagere bør tolkes varsomt.

Variationen i resultaterne kan ikke tolkes som et direkte udtryk for effekten af de enkelte foranstaltningstyper, da de enkelte målgrupper som foranstaltningerne er rettet imod er meget forskellige. Resultaterne kan dog med udgangspunkt i en bred faglig refleksion, samt viden om de forskellige målgrupper give vigtige indikationer herpå.

Designet betyder desuden, at der for nogle foranstaltningmodtagere er gået relativt lang tid fra de har modtaget en foranstaltning, til at der sker en registeropfølgning, hvilket øger muligheden for, at andre faktorer kan have haft betydning for, hvordan de har klaret sig.

Analysen belyser hvordan det er gået foranstaltningmodtagerne ifht. en række områder, som på hver sin måde giver indblik i, hvordan de unge har klaret sig hidtil, og som kan have betydning for deres fremtidige livsmuligheder.

De faktorer, som bliver belyst i analysen, er *fuldført 9. klasse, beskæftigelse, sociale ydelser, teenageforældreskab, kriminalitet og stofmisbrugsbehandling*. Derudover er der blevet konstrueret en særlig variabel 'kommet fra start', som illustrerer hvorvidt den unge overordnet set har fået et fundament af uddannelses- og/eller beskæftigelseskompetencer. Denne variable giver således et samlet billede af de unges kompetencer og kvalifikationer, og derved et overordnet billede af hvordan de unge indtil videre har klaret sig.

Den særligt konstruerede variabel 'kommet fra start' er defineret som:

- At have bestået 9. klasse eller fuldført produktionsskoleforløb
- At være i gang med eller at have fuldført en ungdomsuddannelse/voksenuddannelse
- At være i beskæftigelse.

Hvis mindst en af disse faktorer er opfyldt betragtes den unge som værende 'kommet fra start'.

Fuldført 9. klasse er anvendt som den laveste uddannelsesmæssige kvalifikation til opfyldelse af kriteriet, hvilket kan betyde, at nogle unge vil blive kategoriseret som værende 'kommet fra start', på trods af at de ikke er kommet videre i uddannelsessystemet eller i beskæftigelse.

Dette valg er truffet, da netop 9. klasses afgangsprøven, med enkelte undtagelser, er en forudsætning for et videre forløb i uddannelsessystemet, samt fordi at 9. klasses afgangseksamen indtil 2007 ikke var obligatorisk.

Da uddannelsesstatistikken er fra 2008 er det kun relevant at belyse 'kommet fra start' for unge, der er 17 år eller derover.

Denne baselineanalyse er baseret på den længstvarende foranstaltning, som barnet/den unge har modtaget i perioden 2002-2007. Dvs. at en ung, der her modtaget en forebyggende foranstaltning i 3 måneder, men har boet på en døgninstitution i 8 måneder, vil blive grupperet i foranstaltningstypen døgninstitution.

I de overordnede analyser sammenlignes foranstaltningsmodtagerne med ikke-foranstaltningsmodtagende børn og unge fra København. De enkelte områder vil desuden blive analyseret i forhold til type af længstvarende foranstaltning samt bydel.

Bilag 1 indeholder en beskrivelse af antal foranstaltninger, der er blevet givet i perioden 2002-2007, samt en beskrivelse af, hvordan gruppen af foranstaltningsmodtagerne samt de øvrige 0-30-årige i København fordeler sig i forhold til køn, alder og herkomst.



### 3. De udvalgte områder

De områder der belyses i denne baselineundersøgelse er områder som ofte bliver fremhævet i forskningen i udsatte børn og unge, bl.a. af SFI (Det Nationale Forskningscenter for Velfærd), og som anses som værende af væsentlig betydning for barnets/den unges videre udvikling og ikke mindst livsmuligheder.

*Uddannelse* er en af de vigtigste faktorer i forhold til at kunne klare sig i et videnssamfund som det danske. De fleste ungdomsuddannelser forudsætter i dag en 9. klasses afgangseksamen, og forskning viser, at børn og unge, der ikke har opnået tilstrækkelige faglige kvalifikationer, har svært ved at gennemføre en ungdoms-/ videregående uddannelse. Uddannelse er desuden den vigtigste faktor i relation til at bryde negativ social arv.

*Beskæftigelse* er en anden vigtig faktor i relation til at opnå selvforsørgelse og personlig udvikling. Arbejdsløshed er ud over at være en risikofaktor for den pågældendes sundhed og trivsel, desuden en risikofaktor for blandt andet vold i familien.

Modtagelsen af *sociale ydelser* er ofte forbundet med manglende deltagelse i positive sociale sammenhænge på enten arbejdsmarkedet eller i uddannelsessystemet. Når en ung person ikke er selvforsørgende, men i stedet modtager sociale ydelser, er vedkommende derfor udenfor en række fællesskaber, der kunne have været med til at forme deres udvikling i en positiv retning. I stedet øges den unges risiko for mistrivsel.

*Teenageforældreskab* er særligt udbredt blandt anbragte børn. Desuden har børn af enlige teenagemødre øget risiko for at blive anbragt uden for hjemmet. International forskning viser derudover, at teenageforældre oftere end andre unge ikke får sig en uddannelse, har lav tilknytning til arbejdsmarkedet, er enlige forsørgere, samt har dårligere helbred.

*Kriminalitet* bliver i forskningen ofte relateret til en række andre faktorer, såsom de ovenfor nævnte. Kriminalitet fremhæves særskilt i denne analyse, da en dom for kriminalitet er et stærkt udtryk for bekymrende adfærd og en negativ social og personlig udvikling.

*Misbrug* er en betydelig risikofaktor, da det ofte leder til dårlig psykisk/fysisk sundhed og trivsel. Misbrugere har desuden ofte svært ved at opnå tilknytning til arbejdsmarkedet eller uddannelsessystemet, samt er i stor risiko for selvskade og for at begå kriminalitet.

## 4. Resultater

### 4.1 'Kommet fra start'

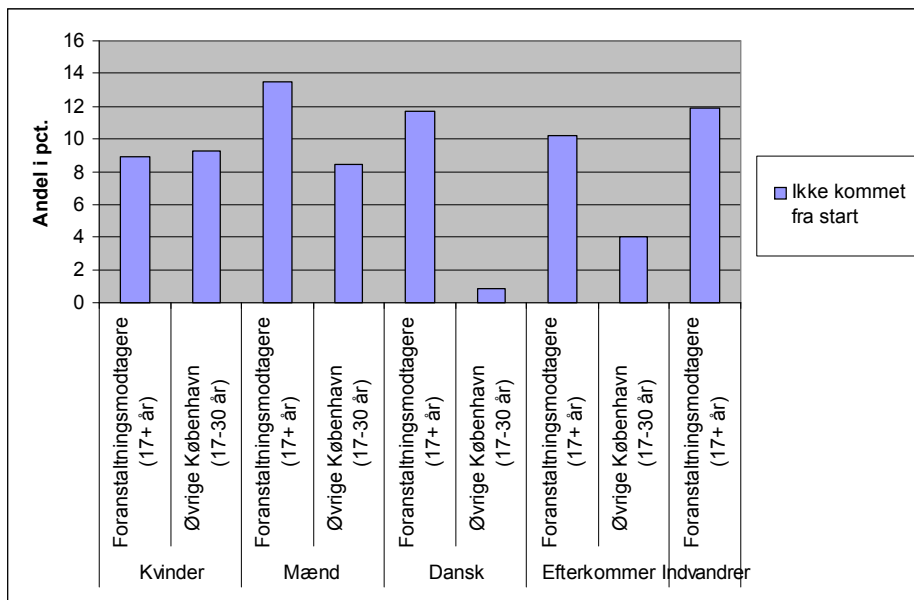
En ung er kommet fra start, hvis de opfylder et af følgende kriterier; Fuldført 9. klasse, fuldført produktionsskoleforløb, er i gang med eller har fuldført en ungdomsuddannelse/voksenuddannelse eller er i beskæftigelse.

*Tabel 1 Antal og andel der er 'kommet fra start' blandt foranstaltningmodtagerne (17+årige) og de øvrige 17-30-årige i København, fordelt på køn*

		Ikke kommet fra start		Kommet fra start		Total
		Antal	Procent	Antal	Procent	Antal
<b>Foranstaltningmodtagere 17+ år</b>	Kvinder	144	8,9	1.467	91,1	1.611
	Mænd	276	13,5	1.767	86,5	2.043
	<i>Total</i>	<i>420</i>	<i>11,5</i>	<i>3.234</i>	<i>88,5</i>	<i>3.654</i>
<b>Øvrige 17-30-årige i København</b>	Kvinder	6.930	9,3	67.256	90,7	74.186
	Mænd	5.595	8,4	61.283	91,6	66.878
	<i>Total</i>	<i>12.525</i>	<i>8,9</i>	<i>128.539</i>	<i>91,1</i>	<i>141.064</i>

- Kvindelige foranstaltningmodtagere er ligeså ofte 'kommet fra start', som de øvrige unge kvinder i København, dvs. en ligeså stor andel har opnået uddannelse og/eller beskæftigelse.
- De mandlige foranstaltningmodtagere klarer sig væsentlig dårligere end de øvrige unge mænd i København. 13,5 % af dem er ikke kommet fra start, sammenlignet med 8,4 % af de øvrige unge mænd i København.

**Figur 1.** Andel 17+-årige der ikke er 'kommet fra start' blandt foranstaltningsmodtagerne og øvrige unge i København, fordelt på køn og herkomst.<sup>2</sup>



Note: Andelen af indvandrere, som ikke er 'kommet fra start' blandt de øvrige unge i København er udeladt af figuren, da den høje andel (44 %) kan skyldes et højt antal voksne, evt. uddannelsessøgende, tilflyttere.

- Blandt foranstaltningsmodtagerne er der færre danskere og efterkommere, som er 'kommet fra start' sammenlignet med det øvrige København.
- Andelen af unge, som ikke er 'kommet fra start', er nogenlunde den samme uanset herkomst blandt foranstaltningsmodtagerne. Af de tre herkomstgrupper er efterkommerne lidt oftere 'kommet fra start' end de andre unge.

#### 4.1.1 'Kommet fra start' - type af længstvarende foranstaltning

**Tabel 2.** Antal og andel unge der er 'kommet fra start' fordelt på type af længstvarende foranstaltning (17+årige)

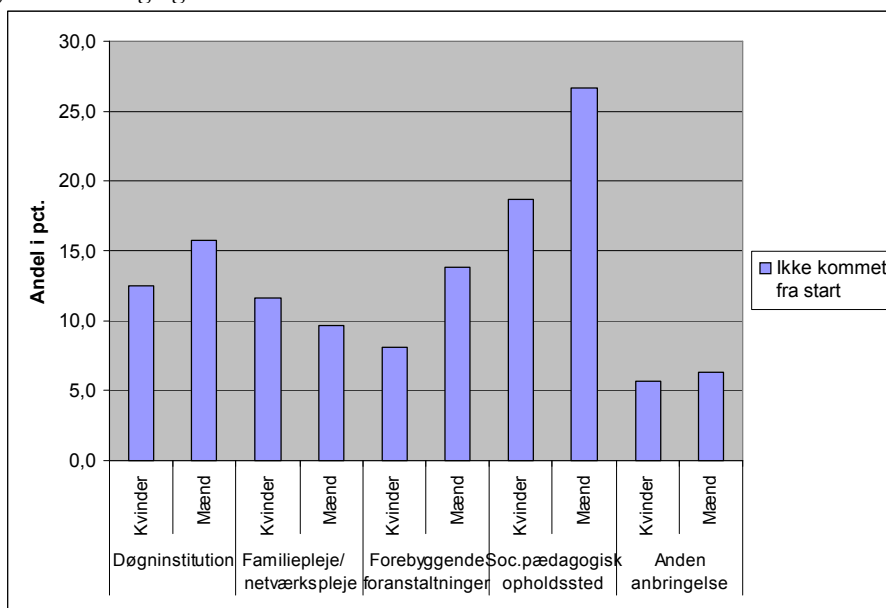
Foranstalningstype	Ikke kommet fra start		Kommet fra start		Total Antal
	Antal	Procent	Antal	Procent	
Døgninstitution	64	14,1	389	85,9	453
Familiepleje/netværkspleje	28	10,6	236	89,4	264
Forebyggende foranstaltninger	263	11,5	2.023	88,5	2.286
Socialpædagogisk opholdssted	35	23,5	114	76,5	149
Anden anbringelse	30	6,0	472	94,0	502

<sup>2</sup> Herkomst opgøres på; dansk, efterkommer og indvandrere. Personer med dansk oprindelse er personer - uanset fødested - der har mindst én forælder, der både er dansk statsborger og født i Danmark. Indvandrere er personer født i udlandet, hvis forældre ikke er danske statsborgere eller er født i Danmark. Efterkommere er personer født i Danmark, men hvis forældre ikke både er danske statsborgere og født i Danmark. Kilde: DST

<b>Total</b>	<b>420</b>	<b>11,5</b>	<b>3.234</b>	<b>88,5</b>	<b>3654</b>
<i>Øvrige unge i København</i>	<i>12.525</i>	<i>8,9</i>	<i>128.53</i>	<i>91,1</i>	<i>141.06</i>
			<i>9</i>		<i>4</i>

Note: Anden anbringelse dækker eksempelvis over ophold på kost- og efterskole.

**Figur 2.** Andel unge der ikke er 'kommet fra start' blandt foranstaltningmodtagerne (17+årige) fordelt på type af længstvarende foranstaltning og køn.



- Det er især unge hvis længstvarende foranstaltning har været ophold på socialpædagogisk opholdssted, som ikke er 'kommet fra start' i forhold til uddannelse og beskæftigelse.
- Blandt unge, hvis længstvarende foranstaltning har været anden anbringelse, er der en større andel, som er 'kommet fra start' sammenlignet med de ikke-foranstaltningmodtagende unge i København. Dette kan skyldes, at anden anbringelse ofte dækker over ophold på kost- eller efterskole.
- Særligt blandt de unge mænd, ses der en forskel imellem anbragte i familie-/netværkspleje og anbragte på døgninstitution, hvor dem i familie-/netværkspleje oftere er 'kommet fra start'.

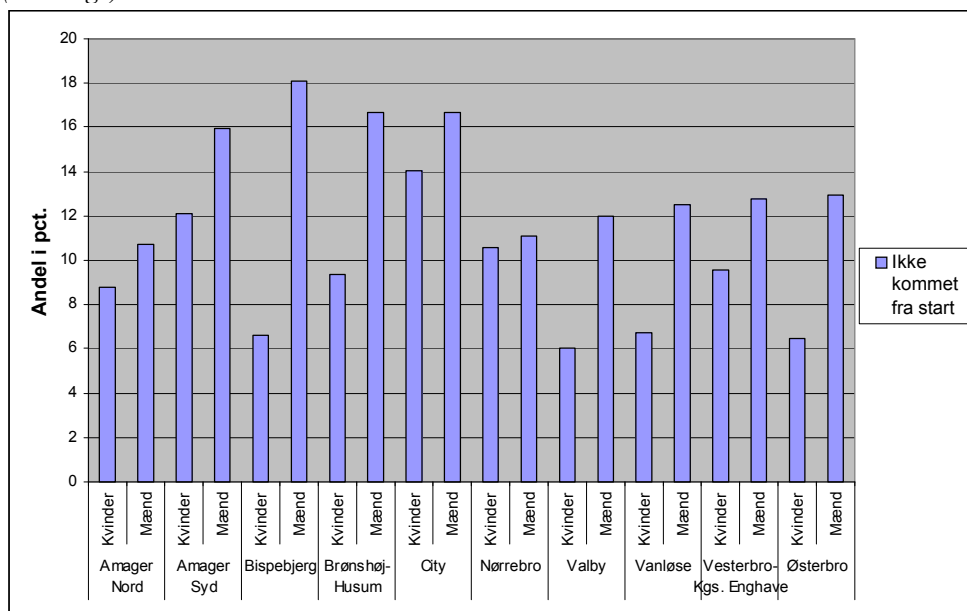
#### 4.1.2 'Kommet fra start' - bydel

**Tabel 3.1** Antal og andel unge der er 'kommet fra start' fordelt på bydel (17+årige)

Bydel	Ikke kommet fra start		Kommet fra start		Total Antal
	Antal	Procent	Antal	procent	
Amager Nord	38	9,8	348	90,2	386
Amager Syd	54	14,3	324	85,7	378
Bispebjerg	40	13,4	258	86,6	298
Brønshøj-Husum	61	13,4	394	86,6	455
City	18	15,4	99	84,6	117
Nørrebro	81	10,9	665	89,1	746
Valby	37	9,3	362	90,7	399
Vanløse	18	10,1	160	89,9	178
Vesterbro-Kgs. Enghave	34	11,5	261	88,5	295
Østerbro	39	9,7	363	90,3	402
<b>Total</b>	<b>420</b>	<b>11,5</b>	<b>3.234</b>	<b>88,5</b>	<b>3.654</b>
Øvrige unge i København	12.525	8,9	128.539	91,1	141.064

Note: Bydelsopdelingen og betegnelserne svarer til opdelingen ved udgangen af 2007

**Figur 3.1** Andel unge der ikke er 'kommet fra start' fordelt på bydel og køn (17+årige)



- Der er væsentlige forskelle i andelen af foranstaltningsmodtagere, der er kommet fra start, afhængig af hvilken bydel de bor i.
- I Valby er foranstaltningsmodtagerne næsten ligeså ofte 'kommet fra start', som de ikke-foranstaltningsmodtagende unge i København.

- I Amager Syd, Bispebjerg, Brønshøj Husum og City er det mellem 13,4 og 15,4 % af de unge, som ikke er 'kommet fra start'.
- Der er en bemærkelsesværdig stor kønsforskel imellem andelen af unge mænd og kvinder, som er 'kommet fra start' i Bispebjerg.

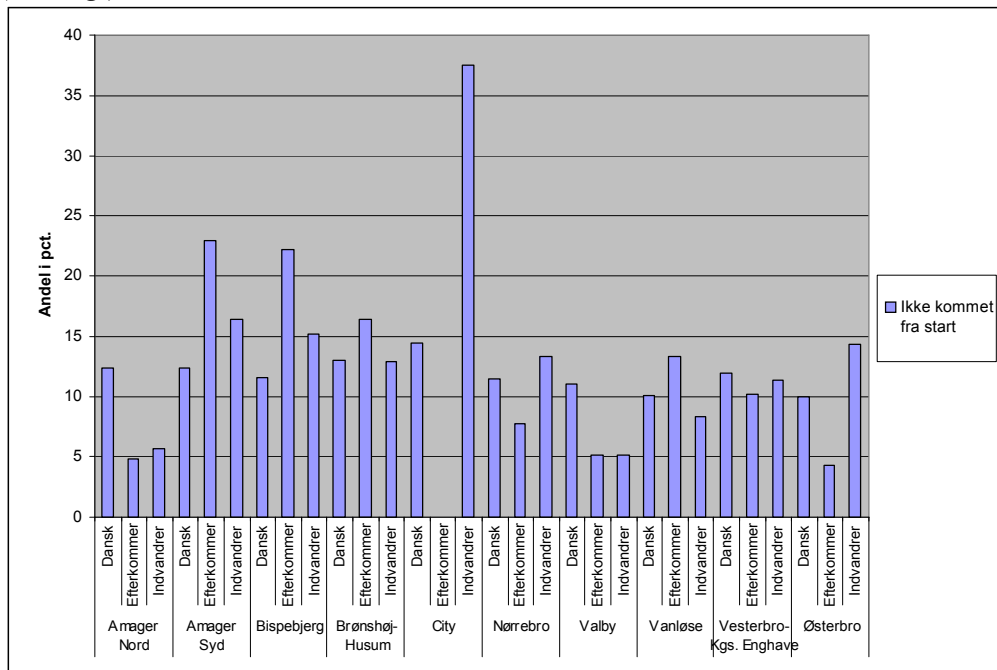
**Tabel 3.2** Antal og andel unge der ikke er 'kommet fra start' fordelt på bydel og herkomst (17+årige)

Bydel		Ikke kommet fra start		Kommet fra start		
		Antal	Procent	Antal	Procent	Total
Amager Nord	Dansk	31	12,3	221	87,7	252
	Efterkomme r	3	4,8	60	95,2	63
	Indvandrere	4	5,6	67	94,4	71
Amager Syd	Dansk	34	12,4	241	87,6	275
	Efterkomme r	11	22,9	37	77,1	48
	Indvandrere	9	16,4	46	83,6	55
Bispebjerg	Dansk	25	11,6	191	88,4	216
	Efterkomme r	8	22,2	28	77,8	36
	Indvandrere	7	15,2	39	84,8	46
Brønshøj-Husum	Dansk	43	13,0	289	87,0	332
	Efterkomme r	10	16,4	51	83,6	61
	Indvandrere	8	12,9	54	87,1	62
City	Dansk	15	14,4	89	85,6	104
	Efterkomme r	0	0,0	5	100,0	5
	Indvandrere	3	37,5	5	62,5	8
Nørrebro	Dansk	48	11,5	369	88,5	417
	Efterkomme r	15	7,7	179	92,3	194
	Indvandrere	18	13,3	117	86,7	135
Valby	Dansk	31	11,0	251	89,0	282
	Efterkomme r	3	5,2	55	94,8	58
	Indvandrere	3	5,1	56	94,9	59
Vanløse	Dansk	14	10,1	125	89,9	139
	Efterkomme r	2	13,3	13	86,7	15
	Indvandrere	2	8,3	22	91,7	24
Vesterbro-Kgs. Enghave	Dansk	23	11,9	170	88,1	193
	Efterkomme r	5	10,2	44	89,8	49
	Indvandrere	3	11,3	12	80,0	15
Østerbro	Dansk	32	10,0	288	90,0	320
	Efterkomme r	2	4,3	45	95,7	47
	Indvandrere	5	14,3	30	85,7	35
<b>Total</b>	Dansk	296	11,7	2.234	88,3	2.530

Efterkomme r	59	10,2	517	89,8	576
Indvandrere	65	11,9	483	88,1	548

---

**Figur 3.2** Andel unge der ikke er 'kommet fra start' fordelt på bydel og herkomst (17+årige)



- I forhold til fordelingen af herkomst blandt foranstaltningsmodtagerne ligner de fleste bydele hinanden. City adskiller sig ved at have meget få efterkommere og indvandrere blandt deres foranstaltningsmodtagere, mens at Nørrebro har stort set samme andel efterkommere og unge med dansk herkomst blandt deres foranstaltningsmodtagere (Se Bilag 1).
- I forhold til andelen, som er 'kommet fra start' i de forskellige bydele, er det omkring 95 % af efterkommerne og indvandrerne i Amager Nord og Valby, samt af efterkommerne på Østerbro, som er 'kommet fra start' i forhold til uddannelse og beskæftigelse.
- I Amager Syd, Bispebjerg, Brønshøj Husum, som også var de bydele hvor der overordnet set var kommet færrest fra start, er det særligt efterkommere og indvandrere, som ikke er 'kommet fra start'.
- Blandt de få foranstaltningsmodtagere (8 personer) med indvandrerbaggrund der er i city, er 3 personer ikke 'kommet fra start'.



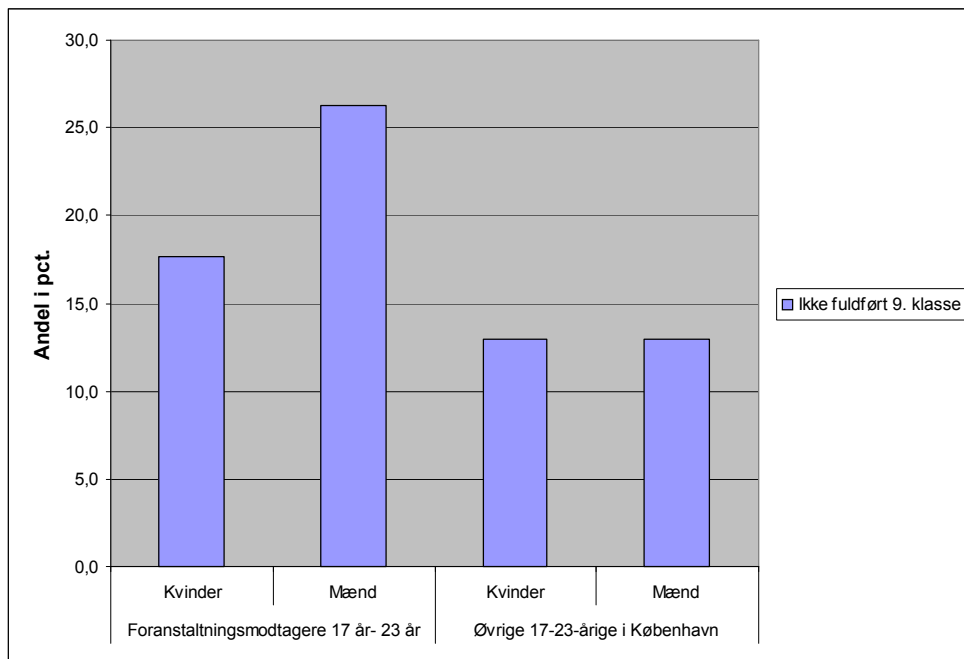
## 4.2 Fuldført 9. klasse

Analysen, af hvor mange, som har fuldført 9. klasse, er udelukkende gennemført for unge, der er mellem 17 år og 23 år. Analyserne er baseret på det integrerede elevregister, som indeholder oplysninger om alle ind- og udskrivninger på skoler i Danmark. Dette register indeholder ikke oplysninger om skolegang gennemført i andre lande end Danmark. I denne analyse kategoriseres personer, som har afsluttet 9., 10. eller 11. klasse, som havende fuldført 9. klasse.

**Tabel 4.** Antal og andel 17-23-årige som har fuldført 9. klasse blandt foranstaltningsmodtagerne og de øvrige unge i København

		Ikke fuldført 9. klasse		Fuldført 9. klasse		Total Antal
		Antal	Procent	Antal	Procent	
<b>Foranstaltningsmodtagere 17-23 år</b>	Kvinde	225	17,7	1.049	82,3	1.274
	Mænd	435	26,3	1.220	73,7	1.655
	<i>Total</i>	<i>660</i>	<i>22,5</i>	<i>2.269</i>	<i>77,5</i>	<i>2.929</i>
<b>Øvrige 17-23-årige i København</b>	Kvinde	2.756	12,9	18.552	87,1	21.308
	Mænd	2.243	12,9	15.123	87,1	17.366
	<i>Total</i>	<i>4.999</i>	<i>12,9</i>	<i>33.675</i>	<i>87,1</i>	<i>38.674</i>

**Figur 4.** Andel 17-23-årige som har fuldført 9. klasse blandt foranstaltningsmodtagerne, øvrige unge i København



- Blandt de øvrige unge i København er det knap 13 %, som ikke har fuldført 9. klasse uanset køn. Blandt foranstaltningsmodtagerne er det godt en fjerdedel af de unge

mænd og knap 18 % af de unge kvinder, som ikke har fuldført 9. klasse.

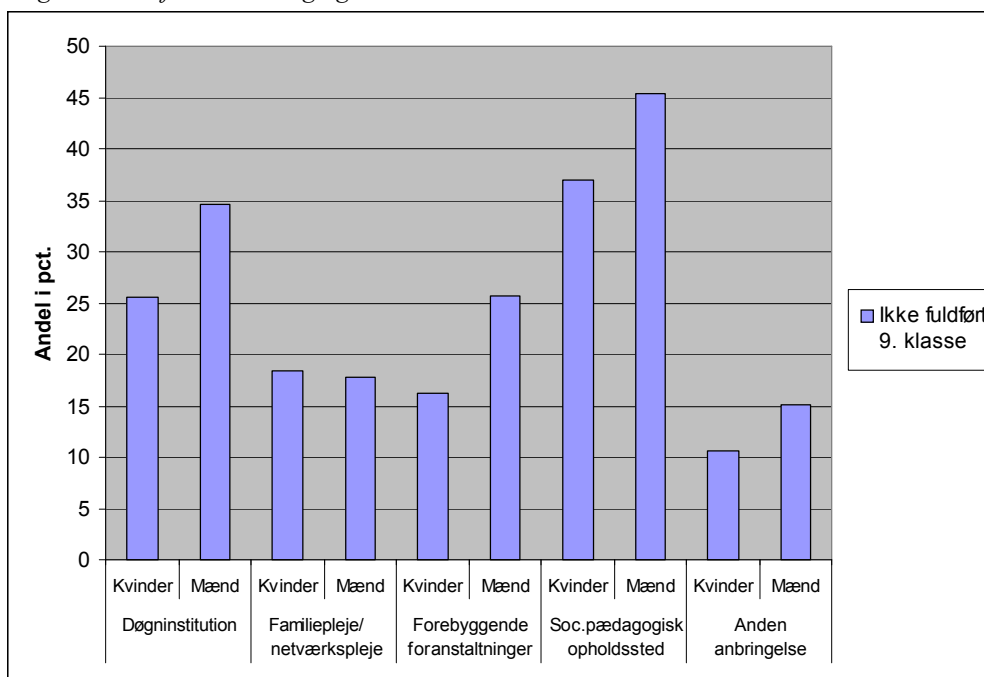
- En analyse foretaget af AE-rådet fra 2006 fandt, at der i gennemsnit i en ungdomsårgang på landsplan er 8,4 %, som ikke får afsluttet 9. klasse, mens at det blandt unge fra socialt belastede familier var mellem 16 og 19 %, som ikke fik afsluttet 9. klasse.
- Socialforvaltningen har været i kontakt med Børne- og Ungdomsforvaltningen og fået følgende forklaring på den høje procentandel af unge i København, som ikke har fuldført 9. klasse. Forskellen skyldes formentlig, at København har flere indvandrere end resten af landet, og at disse på trods af at have gennemført en grundskoleuddannelse ikke står opført som sådan i elevregistret. Desuden var der indtil 2007, hvor 9. klasses afgangsprøven blev gjort obligatorisk, ikke samme fokus i specialskoletilbuddene på, at eleverne skulle føres op til afgangsprøven.

### 4.2.1 Fuldført 9. klasse - type af længstvarende foranstaltning

**Tabel 5.** Antal og andel 17-23-årige foranstaltningmodtagere, som ikke har fuldført 9. klasse, fordelt på type af længstvarende foranstaltning.

Foranstaltningstype	Ikke fuldført 9. klasse		Fuldført 9. klasse		Total Antal
	Antal	Procent	Antal	procent	
Døgninstitution	110	30,2	254	69,8	364
Familiepleje/netværkspleje	35	18,0	159	82,0	194
Forebyggende foranstaltninger	426	21,9	1.522	78,1	1.948
Socialpædagogisk opholdssted	51	42,1	70	57,9	121
Anden anbringelse	38	12,6	264	87,4	302
<b>Total</b>	<b>660</b>	<b>22,5</b>	<b>2.269</b>	<b>77,5</b>	<b>2.929</b>
Øvrige 17-23-årige i København	4.999	12,9	33.675	87,1	38.674

**Figur 5.** Andel 17-23-årige, som ikke har fuldført 9. klasse, fordelt på type af længstvarende foranstaltning og køn



- Det er især unge hvis længstvarende foranstaltning har været ophold på socialpædagogisk opholdssted, som ikke har fuldført 9. klasse (42 %).
- En tredjedel af de unge fra døgninstitutioner, samt knap hver fjerde unge mand hvis længstvarende foranstaltning har været forebyggende foranstaltninger har ikke fuldført 9. klasse
- Unge fra 'anden anbringelse' ligger på niveau med det øvrige

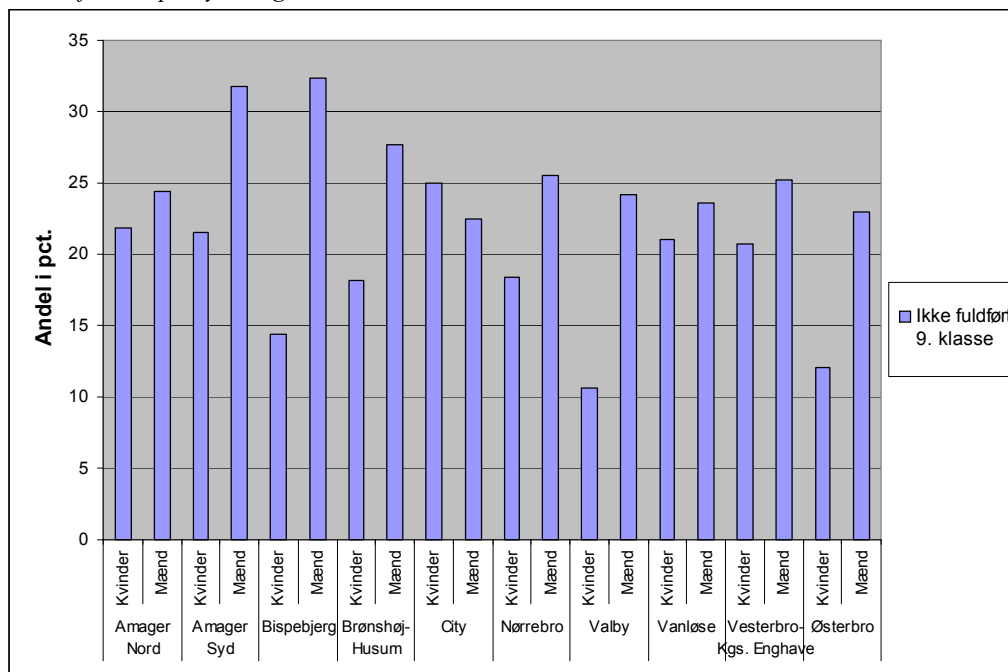
København i forhold til at fuldføre 9. klasse, det er særligt de unge kvinder fra 'anden anbringelse', som har fuldført 9. klasse.

#### 4.2.2 Fuldført 9. klasse - bydel

**Tabel 6.** Antal og andel 17-23-årige foranstaltningmodtagere, som har fuldført 9. klasse, fordelt på bydel

Bydel	Ikke fuldført 9. klasse		Fuldført 9. klasse		Total Antal
	Antal	Procent	Antal	procent	
Amager Nord	71	23,3	234	76,7	305
Amager Syd	82	27,3	218	72,7	300
Bispebjerg	59	25,0	177	75,0	236
Brønshøj-Husum	89	23,5	289	76,5	378
City	22	23,7	71	76,3	93
Nørrebro	133	22,5	459	77,5	592
Valby	57	18,1	258	81,9	315
Vanløse	33	22,6	113	77,4	146
Vesterbro-Kgs. Enghave	59	23,3	194	76,7	253
Østerbro	55	17,7	256	82,3	311
<b>Total</b>	<b>660</b>	<b>22,5</b>	<b>2.269</b>	<b>77,5</b>	<b>2.929</b>
Øvrige 17-23-årige i København	4.999	12,9	33.67	87,1	38.67
			5		4

**Figur 6.** Andel 17-23-årige foranstaltningmodtagere, som ikke har fuldført 9. klasse, fordelt på bydel og køn



- Unge fra Valby og Østerbro klarer sig bedst ifht. at have fuldført 9. klasse, og det er særligt de unge kvinder herfra, som

får afsluttet 9. klasse.

- Over en tredjedel af de unge mænd fra Bispebjerg har ikke fuldført 9 klasse, mens at de unge kvinder fra Bispebjerg ligger relativt tæt på gennemsnittet for København.
- Unge fra Amager syd klarer sig dårligst set overordnet, over en  $\frac{1}{4}$  af foranstaltningsmodtagerne herfra har ikke fuldført 9. klasse.

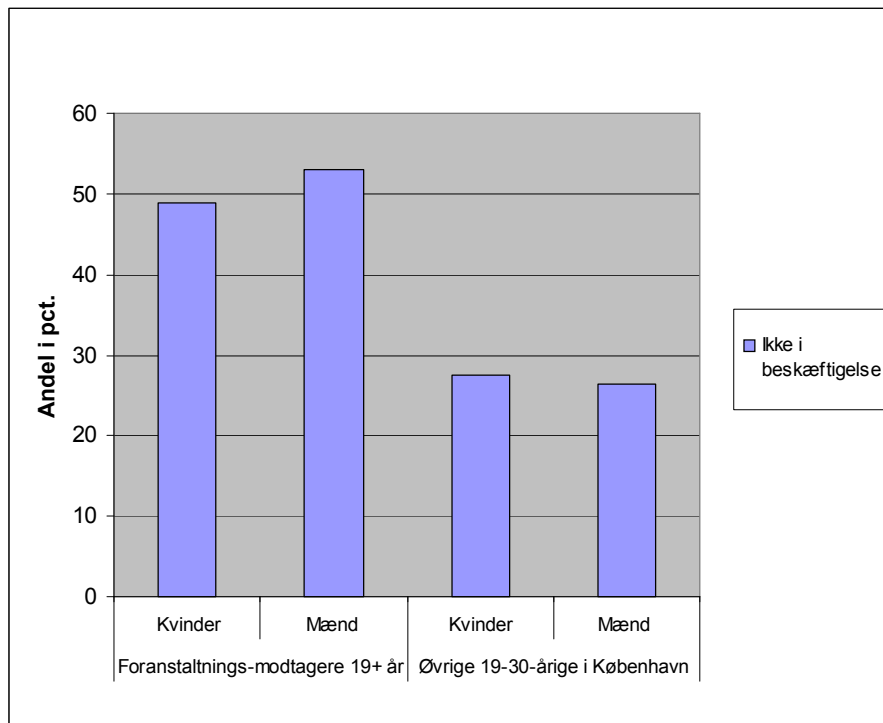
### 4.3 Beskæftigelse

De følgende analyser af beskæftigelsesfrekvensen er udelukkende blevet gennemført for personer, der er 19 år eller ældre. Beskæftigelse er opgjort relation til beskæftigelsesstatus den sidste uge af november 2007, dvs. hvis man var i beskæftigelse i denne uge, kategoriseres man som værende i beskæftigelse.

**Tabel 7.** Antal og andel 19+årige, som er i beskæftigelse blandt foranstaltningsmodtagerne og øvrige unge i København

		Ikke i beskæftigelse		I beskæftigelse		Total Antal
		Antal	Procent	Antal	Procent	
<b>Foranstaltnings-modtagere 19+ år</b>	Kvinder	568	48,8	597	51,2	1.165
	Mænd	765	53,0	678	47,0	1.443
	<b>Total</b>	<b>1.333</b>	<b>51,1</b>	<b>1.275</b>	<b>48,9</b>	<b>2.608</b>
<b>Øvrige 19-30-årige i København</b>	Kvinder	19.372	27,4	51.201	72,6	70.573
	Mænd	16.661	26,3	46.753	73,7	63.414
	<b>Total</b>	<b>36.033</b>	<b>26,9</b>	<b>97.954</b>	<b>73,1</b>	<b>133.987</b>

**Figur 7.** Andel 19+årige, som ikke er i beskæftigelse blandt foranstaltningsmodtagerne og øvrige unge i København, fordelt på køn



- Godt halvdelen af de unge foranstaltningsmodtagere er ikke i beskæftigelse, lidt flere unge mænd end kvinder.
- Blandt de øvrige 19+årige i København er det godt en fjerdedel,

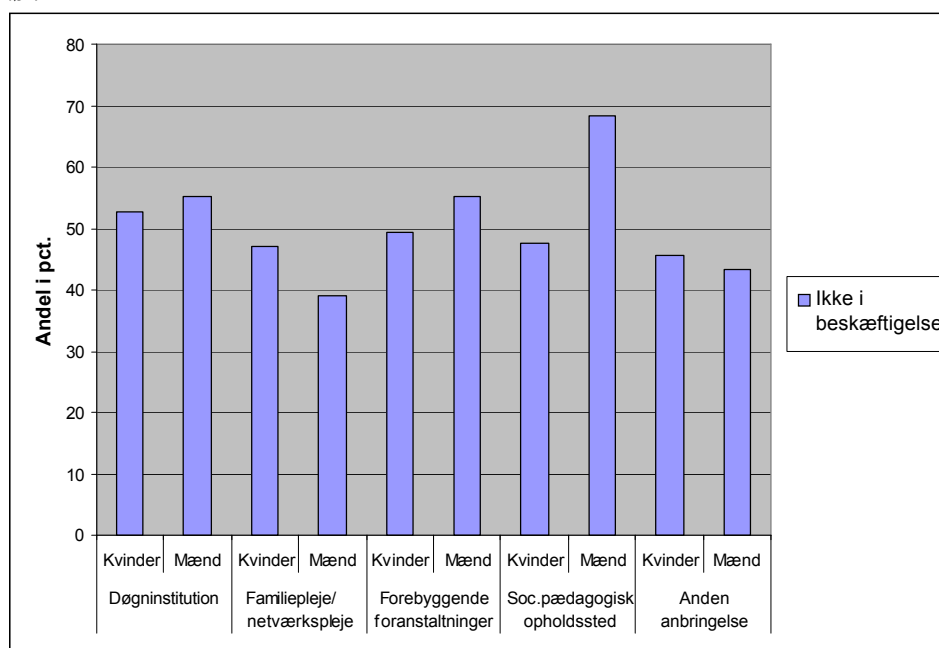
som ikke er i beskæftigelse.

### 4.3.1 Beskæftigelse – type af længstvarende foranstaltning

**Tabel 8.** Antal og andel 19+-årige foranstaltningssmodtagere, som er i beskæftigelse fordelt på type af længstvarende foranstaltning

Foranstaltningstyper	Ikke i beskæftigelse		I beskæftigelse		Total Antal
	Antal	Procent	Antal	Procent	
Døgninstitution	182	53,8	156	46,2	338
Familiepleje/netværkspleje	84	43,1	111	56,9	195
Forebyggende foranstaltninger	807	52,9	719	47,1	1.526
Socialpædagogisk opholdssted	61	59,8	41	40,2	102
Anden anbringelse	199	44,5	248	55,5	447
<b>Total</b>	<b>1.333</b>	<b>51,1</b>	<b>1.275</b>	<b>48,9</b>	<b>2.608</b>
Øvrige 17-23-årige i København	36.033	26,9	97.954	73,1	133.987

**Figur 8.** Andel unge der ikke er i beskæftigelse blandt 19+-årige foranstaltningssmodtagere, fordelt på type af længstvarende foranstaltning samt køn



- Især unge hvis længstvarende foranstaltning var ophold på et socialpædagogisk opholdssted har en lav beskæftigelsesfrekvens, knap 60 % er ikke i beskæftigelse, blandt de unge mænd herfra er det næsten 70 %, som ikke er i beskæftigelse.
- Unge som har været i familie-, netværkspleje eller i anden anbringelse klarer sig bedst i forhold til beskæftigelse. Deres beskæftigelsesfrekvens er dog stadig væsentligt under beskæftigelsesfrekvensen for ikke-foranstaltningssmodtagende unge i København.

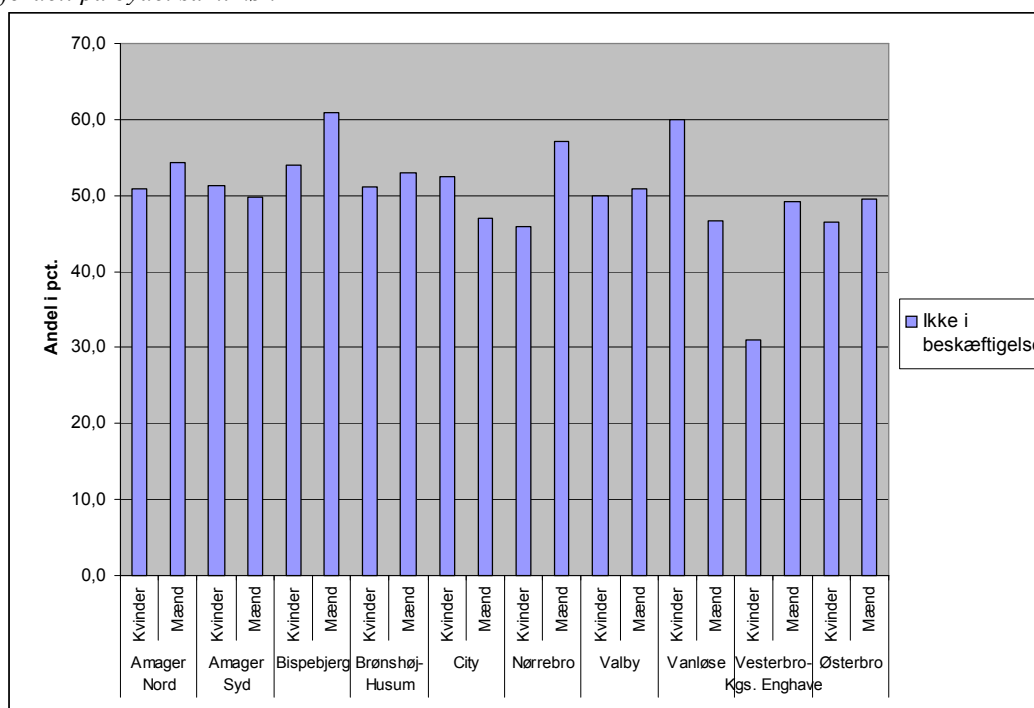


### 4.3.2 Beskæftigelse - bydel

**Tabel 9.** Antal og andel 19+-årige foranstaltningmodtagere, som er i beskæftigelse fordelt på bydel

Bydel	Ikke i beskæftigelse		I beskæftigelse		Total Antal
	Antal	Procent	Antal	Procent	
Amager Nord	149	52,8	133	47,2	282
Amager Syd	138	50,4	136	49,6	274
Bispebjerg	120	58,0	87	42,0	207
Brønshøj-Husum	166	52,2	152	47,8	318
City	37	50,0	37	50,0	74
Nørrebro	284	52,3	259	47,7	543
Valby	150	50,5	147	49,5	297
Vanløse	67	52,3	61	47,7	128
Vesterbro-Kgs. Enghave	82	42,5	111	57,5	193
Østerbro	140	47,9	152	52,1	292
<b>Total</b>	<b>1.333</b>	<b>51,1</b>	<b>1.275</b>	<b>48,9</b>	<b>2.608</b>
Øvrige 17-23-årige i København	36.033	26,9	97.954	73,1	133.987

**Figur 9.** Andel 19+-årige foranstaltningmodtagere, som ikke er i beskæftigelse, fordelt på bydel samt køn



- Overordnet set er det unge fra Vesterbro-Kgs. Enghave, som har den højeste beskæftigelsesfrekvens og unge fra Bispebjerg, som har den laveste.
- Opgjort på køn viser det sig, at de unge kvinder fra Vesterbro Kgs. Enghave har en særlig høj beskæftigelsesfrekvens, som nærmer sig gennemsnittet for København.



#### 4.4 Sociale ydelser

I forhold til modtagelse af sociale ydelser fokuseres der i denne analyse på andelen, som har modtaget sociale ydelser i 2007.

Analyserne bliver gennemført for personer, der er 17 år eller derover. Det har ikke været muligt at lave analyserne kønsopdelt.

Sociale ydelser dækker i denne forbindelse over arbejdsløshedsdagpenge, sygedagpenge, kontanthjælp, revalidering, kommunal aktivering, AF-aktivering og ledighedsydelse, men ikke statens uddannelsesstøtte.

**Tabel 10.** Antal og andel 17+årige, som har modtaget sociale ydelser blandt foranstaltningsmodtagere og de øvrige 17-30-årige i København

	Modtaget sociale ydelser		Ikke modtaget sociale ydelser		Total Antal
	Antal	Procent	Antal	Procent	
<b>Foranstaltningsmodtagere 17+ år</b>	1.193	32,6	2.461	67,4	3.654
<b>Øvrige 17-30-årige i København</b>	17.843	12,6	123.221	87,4	141.064

**Tabel 11.** Antal og andel 17+-årige foranstaltningsmodtagere, som har modtaget sociale ydelser, fordelt på længstvarende foranstaltningsstype

Foranstaltningsstype	Modtaget sociale ydelser		Ikke modtaget sociale ydelser		Total Antal
	Antal	Procent	Antal	procent	
Døgninstitution	167	36,9	286	63,1	453
Familiepleje/netværkspleje	69	26,1	195	73,9	264
Forebyggende foranstaltninger	692	30,3	1.594	69,7	2.286
Socialpædagogisk opholdssted	54	36,2	95	63,8	149
Anden anbringelse	211	42,0	291	58,0	502
<b>Total</b>	1.193	32,6	2.461	67,4	3.654

**Tabel 12.** Antal og andel 17+-årige foranstaltningsmodtagere som har modtaget sociale ydelser fordelt på bydel

Bydel	Modtaget sociale ydelser		Ikke modtaget sociale ydelser		Total Antal
	Antal	Procent	Antal	procent	
Amager Nord	142	36,8	244	63,2	386
Amager Syd	134	35,4	244	64,6	378
Bispebjerg	107	35,9	191	64,1	298
Brønshøj-Husum	133	29,2	322	70,8	455
City	33	28,2	84	71,8	117
Nørrebro	226	30,3	520	69,7	746
Valby	137	34,3	262	65,7	399
Vanløse	65	36,5	113	63,5	178
Vesterbro-Kgs. Enghave	82	27,8	213	72,2	295
Østerbro	134	33,3	268	66,7	402

<b>Total</b>	1.193	32,6	2.461	67,4	3.654
--------------	-------	------	-------	------	-------

- Knap en tredjedel af foranstaltningsmodtagerne har modtaget sociale ydelser i 2007, mens det blandt de ikke-foranstaltningsmodtagende unge i København er hvert ottende.
- Det er især unge, som har været i 'anden anbringelse', der ofte modtaget sociale ydelser. Dette på trods af, at det er denne gruppe, som overordnet set oftest ser ud til at være 'kommet fra start'(figur 2).
- Der er færrest modtagere af sociale ydelser blandt foranstaltningsmodtagerne fra Vesterbro-kgs. Enghave. Det er også denne gruppe foranstaltningsmodtagere, som har den højeste beskæftigelsesfrekvens.

## 4.5 Teenageforældreskab

Vi har undersøgt hvor mange unge, der har fået barn som teenager (13-19 år), De følgende analyser er gennemført for personer, der er 15 år eller derover.

**Table 13.** *Andel og antal som har fået barn som teenager blandt foranstaltningmodtageren (15 år og derover) og de øvrige 15-30-årige i København*

	Fået barn som teenager		Ikke fået barn som teenager		Total
	Antal	Procent	Antal	Procent	Antal
<b>Foranstaltningmodtagere 15+ år</b>	67	1,4	4.582	98,6	4.649
<b>Øvrige 15-30-årige i København</b>	697	0,5	147.553	99,5	148.250

**Table 14.** *Antal og andel teenageforældre blandt foranstaltningmodtagerne (15 år og derover,) fordelt på type af længstvarende foranstaltning*

Foranstaltningstype	Fået barn som teenager		Ikke fået barn som teenager		Total
	Antal	Procent	Antal	Procent	Antal
<b>Døgninstitution</b>	13	2,4	536	97,6	549
<b>Familiepleje/netværkspleje</b>	-	0,0	353	100,0	353
<b>Forebyggende foranstaltninger</b>	39	1,3	3.004	98,7	3.043
<b>Socialpædagogisk opholdssted</b>	-	0,0	177	100,0	177
<b>Anden anbringelse</b>	12	2,3	512	97,7	524
<b>Total</b>	<b>64</b>	<b>1,4</b>	<b>4.582</b>	<b>98,6</b>	<b>4.646</b>

Note: På grund af diskretionshensyn er 3 teenageforældre udeladt.

**Table 15.** *Antal og andel teenageforældre blandt foranstaltningmodtagerne (15 år og derover), fordelt på bydel*

Bydel	Fået barn som teenager		Ikke fået barn som teenager		Total
	Antal	Procent	Antal	Procent	Antal
<b>Amager Nord</b>	11	2,4	457	97,6	468
<b>Amager Syd</b>	3	0,6	489	99,4	492
<b>Bispebjerg</b>	9	2,3	376	97,7	385
<b>Brønshøj-Husum</b>	4	0,7	553	99,3	557
<b>City</b>	-	0,0	153	100,0	153
<b>Nørrebro</b>	-	0,0	990	100,0	990
<b>Valby</b>	7	1,4	484	98,6	491
<b>Vanløse</b>	-	0,0	229	100,0	229
<b>Vesterbro-Kgs. Enghave</b>	-	0,0	366	100,0	366
<b>Østerbro</b>	3	0,6	485	99,4	488
<b>Total</b>	<b>67</b>	<b>1,4</b>	<b>4.582</b>	<b>98,6</b>	<b>4.649</b>

- Det er en meget lille andel af de unge foranstaltningmodtagere, som er blevet forældre som teenagere. Dog er der knap 3 gange så mange teenageforældre blandt foranstaltningmodtagerne sammenlignet med de øvrige 15-30-årige i København.
- Overordnet i København (de øvrige 15-30-årige) er det blot 0,5 %, som er blevet forældre som teenagere.
- Unge kvinder bliver oftere teenageforældre end unge mænd (tal ikke vist).

## 4.6 Strafferetslige afgørelser

Analysen af forekomsten af kriminel adfærd er gennemført ved at analysere andelen, som har modtaget en strafferetslig dom, som ikke var en frifindelse, i perioden 2003-2007, blandt personer som er 15 år eller derover.

Da den valgte perioden overlapper perioden, som de unge har modtaget foranstaltninger i, kan der være unge, som har modtaget foranstaltninger som følge af deres kriminelle adfærd. Det må således forventes, at andelen af unge med en strafferetslig dom blandt foranstaltningsmodtagerne er højere end blandt de øvrige unge i København.

**Tabel 16.** Antal og andel 15+-årige der har fået en strafferetslig afgørelse blandt foranstaltningsmodtagere og øvrige unge i København

	Fået dom for kriminalitet		Ikke fået en dom for kriminalitet		Total
	Antal	Procent	Antal	Procent	Antal
<b>Foranstaltningsmodtagere 15 år+</b>	1.495	32,2	3.154	67,8	4.649
<b>Øvrige 15-30-årige i København</b>	13.158	9,1	130.960	90,9	144.118

**Tabel 17.** Antal og andel der har fået en strafferetslig afgørelse blandt foranstaltningsmodtagerne (15 år og derover), fordelt på type af længstvarende foranstaltning

Foranstaltningstype	Fået dom for kriminalitet		Ikke fået en dom for kriminalitet		Total
	Antal	Procent	Antal	Procent	Antal
<b>Døgninstitution</b>	190	34,6	359	65,4	549
<b>Familiepleje/netværkspleje</b>	66	18,6	289	81,4	355
<b>Forebyggende foranstaltninger</b>	979	32,2	2.064	67,8	3.043
<b>Socialpædagogisk opholdssted</b>	79	44,4	99	55,6	178
<b>Anden anbringelse</b>	181	34,5	343	65,5	524
<b>Total</b>	<b>1.495</b>	<b>32,2</b>	<b>3.154</b>	<b>67,8</b>	<b>4.649</b>

**Tabel 18.** Antal og andel der har fået en strafferetslig afgørelse blandt foranstaltningsmodtagerne (15 år og derover), fordelt på bydel

Bydel	Fået dom for kriminalitet		Ikke fået en dom for kriminalitet		Total
	Antal	Procent	Antal	Procent	Antal
Amager Nord	151	32,1	320	67,9	471
Amager Syd	168	33,9	328	66,1	496
Bispebjerg	136	35,2	250	64,8	386
Brønshøj-Husum	181	32,3	380	67,7	561
City	45	29,2	109	70,8	154
Nørrebro	326	32,8	668	67,2	994
Valby	174	35,3	319	64,7	493
Vanløse	67	29,0	164	71,0	231
Vesterbro-Kgs. Enghave	111	29,8	261	70,2	372
Østerbro	136	27,7	355	72,3	491
<b>Total</b>	<b>1.495</b>	<b>32,2</b>	<b>3.154</b>	<b>67,8</b>	<b>4.649</b>

- Knap en tredjedel af foranstaltningsmodtagerne har fået en strafferetslig dom, som ikke var en frifindelse. Det er 3 gange så mange, som blandt de øvrige 15-30-årige Københavnerne.
- Knap halvdelen af de unge hvis længstvarende foranstaltning var ophold på socialpædagogisk opholdssted har fået en dom, som ikke var frifindelse.
- Analysen finder i lighed med tidligere studier af ungdomskriminalitet, at der er væsentligt flere unge mænd end kvinder, som får strafferetslige domme. Blandt foranstaltningsmodtagerne er der 3 gange så mange unge mænd som kvinder, som har fået en dom (tal ikke vist)



#### 4.7 Stofmisbrugsbehandling

Ud fra sundhedsstyrelsen register over stofmisbrugsbehandling er det muligt at belyse hvor mange af foranstaltningsmodtagerne, som har været i misbrugsbehandling efter deres fyldte 18 år. Tallene kan ikke tolkes som et udtryk for omfanget af stofmisbrug blandt foranstaltningsmodtagerne, men udelukkende som et udtryk for andelen, der er eller har været i behandling. Det er ikke muligt at sammenligne med det øvrige København. Analyserne gennemføres for foranstaltningsmodtagere, som er 19 år eller derover.

**Tabel 19.** Antal og andel 19+-årige foranstaltningsmodtagere, som har været i misbrugsbehandling, fordelt på alder

	Været i behandling		Ikke været i behandling		Total
	Antal	Procent	Antal	Procent	Antal
19-20 år	14	1,3	1.025	98,7	1.039
21-22 år	32	3,8	812	96,2	844
23 år og derover	42	5,8	683	94,2	725
<b>Total</b>	<b>88</b>	<b>3,4</b>	<b>2.520</b>	<b>96,6</b>	<b>2.608</b>

**Tabel 20.** Antal og andel 19+-årige foranstaltningsmodtagere, som har været i misbrugsbehandling, fordelt på type af længstvarende foranstaltning

Foranstaltningstype	Været i behandling		Ikke været i behandling		Total
	Antal	Procent	Antal	Procent	Antal
Døgninstitution	12	3,6	326	96,4	338
Familiepleje/netværkspleje	9	4,6	186	95,4	195
Forebyggende foranstaltninger	40	2,6	1.486	97,4	1.526
Socialpædagogisk opholdssted	4	3,9	98	96,1	102
Anden anbringelse	23	5,1	424	94,9	447
<b>Total</b>	<b>88</b>	<b>3,4</b>	<b>2.520</b>	<b>96,6</b>	<b>2.608</b>

**Tabel 21.** Antal og andel 19+-årige foranstaltningsmodtagere som har været i misbrugsbehandling, fordelt på bydel

Bydel	Været i behandling		Ikke været i behandling		Total
	Antal	Procent	Antal	Procent	Antal
Amager Nord	7	2,5	275	97,5	282
Amager Syd	9	3,3	265	96,7	274
Bispebjerg	18	8,7	189	91,3	207
Brønshøj-Husum	9	2,8	309	97,2	318
City	-	0,0	72	100,0	72
Nørrebro	17	3,1	526	96,9	543
Valby	11	3,7	286	96,3	297
Vanløse	4	3,1	124	96,9	128
Vesterbro-Kgs. Enghave	3	1,6	190	98,4	193
Østerbro	8	2,7	284	97,3	292
<b>Total</b>	<b>88</b>	<b>3,4</b>	<b>2.520</b>	<b>96,6</b>	<b>2.608</b>

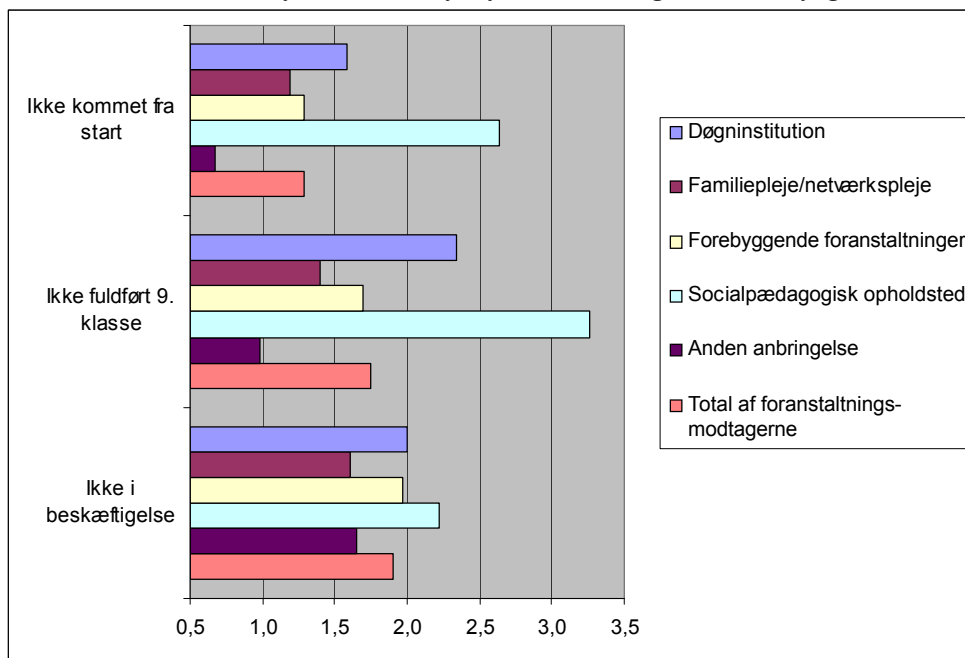
- I gennemsnit har 3,4 % af foranstaltningsmodtagerne, der er 19 år eller derover, været i stofmisbrugsbehandling.
- I Bispebjerg er det knap 9 % af de tidligere foranstaltningsmodtagere, som har været i stofmisbrugsbehandling.

## 5. Indeksering af de enkelte typer foranstaltninger

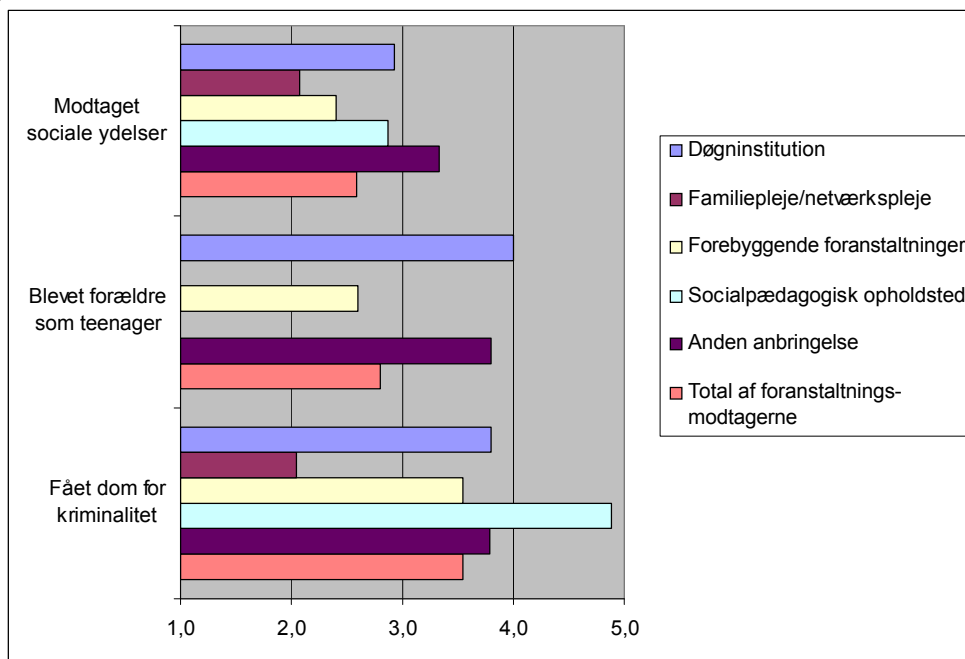
Den følgende figur opsamler, hvordan foranstaltningsmodtagerne fra de forskellige foranstaltnings typer og totalt set fordeler sig i forhold til de belyste områder. Resultaterne er indekseret på baggrund af resultaterne for de øvrige unge i København. Resultater der ligger over 1 illustrerer en øget forekomst af eksempelvis ikke at være 'kommet fra start' blandt modtagerne af en specifik type foranstaltning. Blandt foranstaltningsmodtagere fra døgninstitutioner er der således næsten 4 gange så mange, som er blevet dømt for kriminalitet, som blandt de øvrige unge i København.

Er værdien derimod under 1 er forekomsten lavere blandt den specifikke gruppe af foranstaltningsmodtagere sammenlignet med det øvrige København. Eksempelvis er der færre af de unge fra anden anbringelse, som ikke er 'kommet fra start' sammenlignet med de øvrige unge i København.

**Figur 10.** Resultaterne for de enkelte foranstaltnings typer samt for total af samtlige foranstaltningsmodtagere indekseret i forhold til total af øvrige unge i København. Ikke 'kommet fra start', Ikke fuldført 9. klasse og Ikke i beskæftigelse.



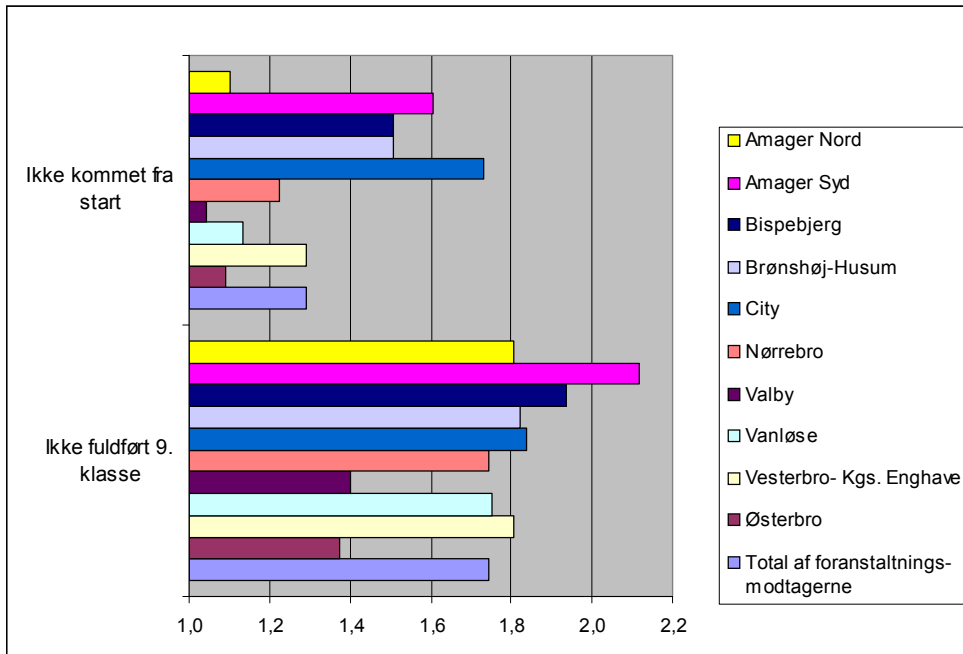
**Figur 11.** Resultaterne for de enkelte foranstaltningstyper samt for total af samtlige foranstaltningsmodtagere indekseret i forhold til total af øvrige unge i København. Modtaget sociale ydelser, Blevet forældre som teenager og Fået dom for kriminalitet.



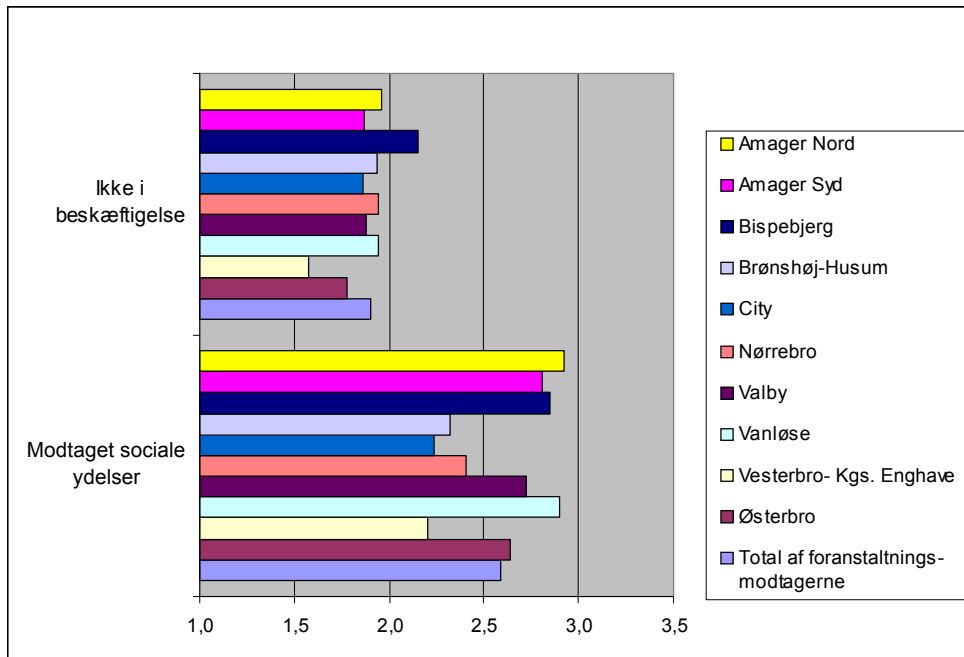
## 6. Indeksering af de enkelte bydele

De følgende figurer opsamler, hvordan foranstaltningsmodtagerne fra de forskellige bydele og totalt set fordeler sig i forhold til de belyste områder. Resultaterne er indekseret ud fra forekomsten af de forskellige forhold blandt de øvrige unge i København. Værdier over 1 illustrerer en øget forekomst sammenlignet med forekomsten blandt de øvrige unge i København. Eksempelvis viser figur 10, at godt dobbelt så mange af de unge (17-23-årige) foranstaltningsmodtagere fra Amager Syd ikke har fuldført 9. klasse, sammenlignet med de øvrige unge (17-23-årige) i København.

**Figur 12.** Bydelsopdelte resultater indekseret i forhold til total af øvrige unge i København. 'Ikke kommet fra start' og 'Ikke fuldført 9. klasse'



**Figur 13.** Bydelsopdelte resultater indekseret i forhold til total af øvrige unge i København. Ikke i beskæftigelse og modtaget sociale ydelser.



**Figur 14.** Bydelsopdelte resultater indekseret i forhold til total af øvrige unge i København. Blevet forældre som teenager og fået dom for kriminalitet.

