



**PROJEKTFORSLAG – 2023.10.31**  
**FORELØBIG VERSION**

## Bavnehøj Allé

### Indhold

Indledning .....	3
Tegninger .....	4
Forslaget, forudsætninger og den æstetiske idé .....	5
Eksisterende forhold, forundersøgelser og ledningskoordinering .....	10
Anlæggets funktioner, inventar og materialer .....	11
Anlægsteknisk udførelse, etapeopdeling og drift .....	20
Myndighed .....	21
Økonomi .....	22
Bilag .....	22

## Indledning

Nærværende Projektforslag ”Bavnehøj Allé – Forbindelse og mødested” har til formål at kvalificere dispositionsforslaget og sikre et realiserbart projekt indenfor rammerne af projektets ressourcer og borgernes mange ønsker. Som det hedder i ydelsesbeskrivelsen: *...en bearbejdelse af det godkendte dispositionsforslag i en sådan grad, at alle de for projektet afgørende beslutninger er truffet og indgår i forslaget.*

I bearbejdningen af dispositionsforslaget har rådgiver og Teknik- & Miljøforvaltningen afholdt 6 møder for at sikre, at kvalificeringen af forslaget får den bedst mulige kvalitet. Mødereferater er tilgængelige på byggeweb. De væsentligste ændringer og tilføjelser, som kan aflæses i projektforslaget er;

- Belysningsprojektet er opgraderet med en tillægsbevilling og indeholder nu en lysinstallation på Kvarterspladsen
- Byhaverne har fået ny formgivning og placeringen er ændret for pladsen nærmest Enghavevej
- Eksisterende låge og hegn til Vestre Kirkegård, ved Bavnehøj Allé, bevares og bruges som forlæg for låge ved Sjælør Boulevard
- Låge ved Natalie Zahlesvej udgår

## Tegninger

Projektforslaget er vist på tegninger i henhold til vedlagte tegningsliste.

Tegninger er udarbejdet i henhold til Københavns Kommunes "Generelle krav til tegningsmateriale i forbindelse med udarbejdelse af Projektforslag". Tegningsmaterialet omfatter således følgende aftalte tegningstyper (foreløbig datering):

### Tegningsliste

Rev.: - Dato: 31.10.2023

Tegningsnr.:	Titel:	Mål:	Filnavngivning:	1. udgave /dato:	Revision /dato:
0 0404 A4	Oversigtsplan	1:2000	I100210_00_0404_A4	31.10.2023	
1 0404 A4	Situationsplan 1 Bavnehøj Allé	1:250	I100210_01_0404_A4	31.10.2023	
1 0404 02 A4	Situationsplan 2 Kvarterspladsen	1:250	I100210_01_0404_02_A4	31.10.2023	
1 9924 02 A4	Situationsplan 3 Indgang ved Sjælør Blvd.	1:250	I100210_01_9924_02_A4	31.10.2023	
2 0404 A4	Eksisterende forhold 1 Bavnehøj Allé	1:250	I100210_02_0404_A4	31.10.2023	
2 9924 01 A4	Eksisterende forhold 2 Vestre Kirkegård	1:250	I100210_02_9924_01_A4	31.10.2023	
2 9924 02 A4	Eksisterende forhold 3 Indgang ved Sjælør Blvd.	1:250	I100210_02_9924_02_A4	31.10.2023	
4 0404 A4	Ledningsplan 1 Bavnehøj Allé	1:250	I100210_04_0404_A4	31.10.2023	
4 9924 01 A4	Ledningsplan 2 Vestre Kirkegård	1:250	I100210_04_9924_01_A4	31.10.2023	
4 9924 02 A4	Ledningsplan 3 Indgang ved Sjælør Blvd.	1:250	I100210_04_9924_02_A4	31.10.2023	
5 0404 A4	Etapeplan/Trafikafviklingsplan	1:500	I100210_05_0404_A4	31.10.2023	
10 0404 A4	Apterings,- kote- og belægningsplan 1 Bavnehøj Allé	1:250	I100210_10_0404_A4	31.10.2023	
10 0404 02 A4	Apterings,- kote- og belægningsplan 2 Kvarterspladsen	1:250	I100210_10_0404_02_A4	31.10.2023	
10 9924 02 A4	Apterings,- kote- og belægningsplan 3 Indgang ved Sjælør Blvd.	1:250	I100210_10_9924_02_A4	31.10.2023	
12 0404 A4	Beplantnings og planteplan 1 Bavnehøj Allé	1:250	I100210_12_0404_A4	31.10.2023	
12 9924 02 A4	Beplantnings og planteplan 2 Indgang ved Sjælør Blvd.	1:250	I100210_12_9924_02_A4	31.10.2023	
14 0404 A4	Skilte- og afmærkningsplan 1 Bavnehøj Allé	1:250	I100210_14_0404_A4	31.10.2023	
14 9924 02 A4	Skilte- og afmærkningsplan 2 Indgang ved Sjælør Blvd.	1:250	I100210_14_9924_02_A4	31.10.2023	
15 0404 A4	Detaljesnit opbygning af vækstlag og beplantning	1:30	I100210_15_0404_A4	31.10.2023	
15 0404 02 A4	Tværsnit DD Kvarterspladsen	1:100	I100210_15_0404_02_A4	31.10.2023	
15 9924 02 A4	Tværsnit EE Indgang ved Sjælør Blvd.	1:100	I100210_15_0404_02_A4	31.10.2023	
15 9924 02 A4	Opstalt AA Indgang ved Sjælør Blvd.	1:100	I100210_15_0404_02_A4	31.10.2023	
21 0404 A4	El- og belysningsplan 1 - Bavnehøj Allé	1:250	I100210_21_0404_A4	31.10.2023	
21 9924 01 A4	El- og belysningsplan 2 - Vestre Kirkegård	1:250	I100210_21_9924_01_A4	31.10.2023	
21 9924 02 A4	El- og belysningsplan 3 - Indgang ved Sjælør Blvd.	1:250	I100210_21_9924_02_A4	31.10.2023	

## Forslaget, forudsætninger og den æstetiske idé

### FORUDSÆTNINGER

Projektområdet består af Bavnehøj Allé samt en del af Vestre Kirkegård, og er beliggende i Kgs. Enghave i det sydvestlige København. Det samlede projektområde omfatter både allé, pladsdannelse, mindre by-haver, forbindelse gennem kirkegården og ny indgang til kirkegården fra Sjælør Boulevard. Projektforslaget tager udgangspunkt i dispositionsforslaget og de praktiske samt æstetiske overvejelser som fremgår af dette. Der henvises endvidere til Anlægsprogrammet for yderligere analyser vedr. kontekst.

### Projektområdet er opdelt i to delområder.

Delområde 1 - udgøres af Bavnehøj Allé, en klassisk allé med en 10 m. bred midterrabat med en markant allébeplantning, hvor træerne er placeret med ca. 9 meters afstand og centreret ligger en grussti, med enkelte københavnerbænke. På begge sider af det grønne bånd står bilerne parkeret tæt. Alléen er opført i 1930'erne samtidig med bebyggelsen omkring. En enkelt karré har værtshus (pt til udlejning) og butikker i stueplan ud til Bavnehøj Allé. En anden rummer en mindre kiosk.

Delområde 2 – ligger på Vestre Kirkegård. Projektområdet på Vestre Kirkegård omfatter hovedforbindelsen på tværs af kirkegården fra Bavnehøj Allé til Sjælør Boulevard med etablering af en ny indgang, som skaber bedre adgang til kirkegården. Tidligere fremsat forslag vedr. åbning i hegnet for enden af Natalie Zahles Vej udgår, da boligforeningen ikke ønsker gennemgang på dette sted. Arbejder på selve kirkegården vil primært fokusere på belysningens evne til skabe stemningsfulde pejlemærker, så forløbet gennem området opleves trygt og levende.

### DEN ÆSTETISKE IDÉ

#### DELOMRÅDE 1 – BAVNEHØJ ALLÉ

Området inkluderer både genopretningsprojektet, forskønnelse af midterrabatten og indretning af Kvarterpladsen. I forlængelse af dispositionsforslaget lægges med Projektforslaget fortsat op til, at Bavnehøj Allé og Kvarterpladsen supplerer hinanden, ved samlet set at tilbyde mødesteder i både større og mindre skala, til både hverdagens små begivenheder og de større byfester. Det er, i den fortsatte borgerdialog, i projektforslagsfasen kvalificeret, at der er ønske om en stemningsfuld Kvarterplads med opholdsmuligheder og tryk trafikafvikling. Der er således afholdt fokuserede møder på stedet, for at skabe fælles forståelse af de problematiske forhold for gående og cyklister. De grønne byhaver langs alléen er ligeledes justeret i tråd med borgerdialog, så de nu fremstår i mere intim skala.

Arbejdet med genopretningen er i projektforslaget udført i tråd med oplægget som genopretningsteamet har udarbejdet. De afsatte midler i dette projekt skal anvendes til at renovere asfalt, fortove og opgradere overkørsler til københavneroverkørsler. I projektforslagsfasen er det aftalt mellem parterne, at der ikke ændres på forhold i tilstødende vejrum, da disse ikke er kommunale veje.



## BAVNEHØJ ALLÉ - FORBINDELSEN

Alléen er det strukturerende og sammenbindende element i projektområdet. Fra Kirkegård til Enghavevej står lindetræer i fast takt, overordnet set rimeligt sunde og velgroede.

Med Projektforslaget fastholdes konceptet med etablering af nye mødesteder og mindre pladselementer. Steder man kan kalde Bavnehøjs byhaver. Disse byhaver indrettes med henblik på, at skabe plads til kontemplation og samvær i bydelen. Byhaverne placeres jævnt fordelt langs alléen og kan indrettes i ft. de stedlige aktiviteter:

- Tæt ved Johan Kellersvej og i området nærmest Enghavevej rummer de aktive facader udover cykelsmed en brudebutik, et populært pizzeria, en bagelshop og et nyt madsted er startet op. Her lå indtil for nylig også en bodega, som havde åbent til kl. 22 om aftenen. Denne er nu overraskende til udlejning og man kan kun håbe, at nogle ildsjæle vil udnytte det store potentiale til at skabe et godt samlingssted for områdets beboere.  
En lille, begrønnet byplads placeret i dette område tænkes at kunne fungere som et imødekomende og relativt robust byrum, hvor man kan samles til mindre begivenheder. Placeringen er rykket mod øst i projektforslaget og passagen på tværs af alléen bevares for den kørende trafik.
- Passagen Johan Kellersvej på tværs af alléen omlægges og udføres med brosten med hastighedsdæmpende funktion. Alléens centrale grussti føres hen over brostenspassagen med et bånd af jævne brosten så tilgængeligheden øges.
- Kiosken på modsatte side af alléen, nærmere kirkegården, har lidt samme funktion som samlingspunkt. Her er man længere inde i centrum af bydelen og tempoet er lavere. Her har skolebørn deres gang og folk med tid til at nyde dagen, slår sig gerne ned her og får en snak. En lille byhave placeret her, med rum til alle slags mennesker og gode beplantninger vil kunne udvide ejerskabsforholdet til en større kreds af beboere. Ved at indrette med flere siddepladser vil det være nemmere at finde ophold med ens venner uanset hvad baggrund man har. Et rummeligt miljø med en rar stemning der slægter på kirkegårdens grønne atmosfære.
- På den resterende strækning fastholdes nuværende funktionalitet med spredte bænke i mindre nicher.

## KVARTERSPLADSEN

Ungdomsboligerne og den Ortodokse kirke, der ligger som solitære volumener tæt på kirkegården og den kommende Kvarterplads, adskiller sig fra den øvrige bebyggelse, ved sine lette konstruktioner og indvarsler på den måde, sammen med børnehaven, Kirkegårdens åbne rum.

I Projektforslaget kobles Bavnehøj Allé endnu tættere sammen med Vestre kirkegård end skitseret i dispositionsforslaget. Vejrummet indsnævres og den hastighedsdæmpende flade udvides. Hermed opleves afstanden mellem allé og Kvarterpladsen mindre.

Allé motivet fastholdes og kun to ud af de fire forhåndsgodkendte træer fjernes.

Træernes placering langs kanten af Kvarterpladsen sikrer at de visuelle sigtelinjer fastholdes samtidig med at pladsen indrammes og opfattes som et selvstændigt rum. Træerne er placeret under hensyntagen til eksisterende ledninger, med en respektafstand på min. 1 meter, principgodkendt på ledningsejermøde.

I forbindelse med afsætning af dispositionsforslagets geometri på stedet, er det afklaret at pladsens relation til Bavnehøj Allé kunne styrkes ved at pladsen center relaterer sig til Alléens akse frem for kirkegårdens portmotiv. I den nye geometri er den ydre cirkel således afsat ift. alléens centerlinje med den indre cirkel er placeret ift. kirkegårdens indgangsport. På denne måde opstår et dynamisk rum mellem de to cirkelslag, som samler stedet på en enkel vis. De meget forskelligartede bygninger på stedet vurderes også at spille bedre sammen med Kvarterpladsen ved, på denne måde, at indføre en diskret asymmetri.

Terrænforskellen på arealet udnyttes til at skabe et pladsrum afgrænset af to rækker trin, der har en dobbelt funktion: Rumligt skaber denne let forsænkede flade et arkitektonisk element, der samler det svagt definerede areal mellem kirke og ungdomsboliger: Hermed løftes betydningen af stedet i byrums hierarkiet. De yderste trin hæves så det har karakter af plint. Både trin og plint udføres i granit.

Kvarterspladsen indrettes i materialer, der knytter sig til kvarteret og skaber en passende atmosfære som er i respekt for kirkegårdens kulturhistoriske betydning. Grus, granit og borduresten. tidløse elementer.

Kvarterspladsen lægger op til alt fra optræden til uformelt ophold på trinene. Der er tilføjet *en scene*, som tænkes udført i granit og som forhåbentligt bliver et element, der kommer til at "samle energien" (og mennesker) på pladsen. På grusarealet mellem træækkerne er der plads til langborde til fællesspisning og til loppemarkeder ol. I modsætning til dispositionsforslaget står træerne nu i grus for bedre trivsel. Trinene udgør en indirekte trafik separation hvor det gøres u-attraktivt at køre på tværs af pladsen på cykel og umuligt i bil.

For at styrke tilgængeligheden og den arkitektoniske kobling mellem Bavnehøj Allé, Kvarterspladsen og Vestre Kirkegård omsluttes pladsen af et københavnerfortov, der kobler sig på alléens fortov. Rundt om den centrale flade på Kvarterspladsen skabes hermed en tydelig ramme, der yderligere er med til at forbinde arealets mange materialer og geometrier. Kanten mod kirkegården strammes med Projektforslaget op, med et hegnsforløb i tråd med det eksisterende, symmetrisk omkring porten. Hermed skabes en ensartet "ryg" og klar overgang mellem plads og kirkegård. Langs dette forløb skabes siddepladser med bænke og opholdsmulighed.

## **DELOMRÅDE 2 – VESTRE KIRKEGÅRD**

Projektforslaget lægger sig, som også dispositionsforslaget gjorde, ind under udviklingsplanens strategi for åbning af kirkegården og afstemning med "Udviklingsplanen Vestre Kirkegård 2015-65", Københavns kommunes "grønne Arealplan" .

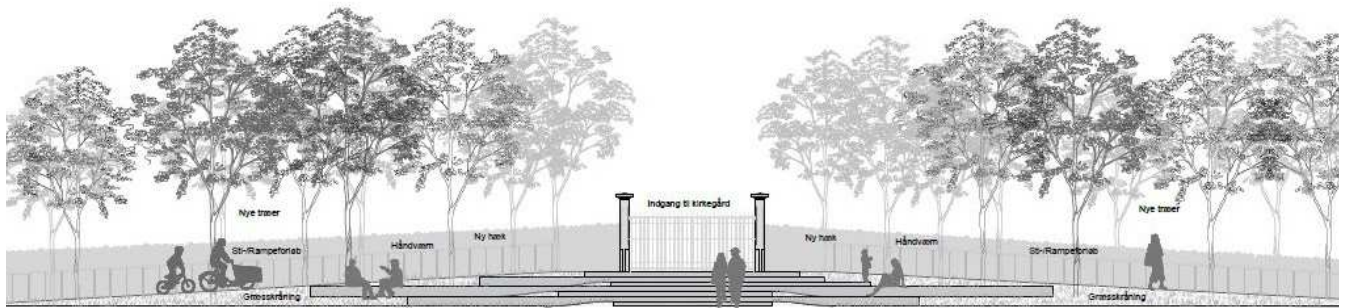
Med Projektforslaget målrettes kirkegårdsprojektets ressourcer omkring Sjælør Boulevard ankomsten og arbejder på selve kirkegården vil fokusere på belysningens evne til skabe stemningsfulde pejlemærker, så forløbet gennem området opleves trygt og levende. Med færrest mulige fysiske indgreb søger forslaget at kirkegården fortsat balancerer mellem at være en kollektiv ressource og et personligt rum - et sted for alle, men ikke for al slags adfærd - som det rammende hedder.

## **SJÆLØR BOULEVARD**

Projektforslagets placering af en kommende indgang ved Sjælør Boulevard ligger overfor Sankt Annæ Gymnasium. Denne placering er valgt for at skabe god tilgængelighed for gående og cykler, da terrænforskellen her er overkommelig uden etablering af meget lange rampeforløb.

Den grønne skråning udgør et terrasseret, uformelt have/parkanlæg, der benytter sig af samme beplantningsudtryk, som kendes fra kirkegården, hvor årstidernes skiften sker harmonisk på en vintergrøn flade langs hækken. Det terrasserede haverum udformes med græsser og siddetrin, så der naturligt kan integreres ophold bl.a. for de mange studerende, der nyder solen på denne side af vejen. Det bliver en attraktiv, tilbagetrukket niche på Sjælør Boulevards langstrakte og oplevelsesfattige forløb.

Dette ankomst- og opholdsområde kan også aflaste kirkegårdens grønne arealer som ramme for elevernes samvær og skabe et sted i respektfuld balance med byens borgere og kirkegårdens primære brugere.



*Opstalt af indgangen ved Sjælør Boulevard*

Terrænet omkring den nye indgang formgives således, at volden trækkes ind på kirkegården vinkelret på Sjælør Boulevard og der skabes hermed en indramning af ankomstforløbet og rampen, som fremover leder til det eksisterende trappeanlæg i cortén-stål hvor hvælvingen fremover belyses.

Volden fastholdes med sin nuværende top-kote langs hele forløbet og tilplantes med hæk. Topkoten glider naturligt ud i det eksisterende terræn ved de eksisterende kampestens bastioner. Hermed sikres at volden både bevarer sin egenskab som klimasikring og samtidigt skaber en værdig markering af ankomsten og afskærmning af de nærtstående gravsteder. Alle steder overholdes 2m respektafstand til gravene.

Når den kommende åbning mod Sjælør Boulevard anlægges, skal den nuværende indgang sløjfes. Det vil sikres, at dette sker med respekt for kirkegårdens samlede karakter og randen mod Sjælør Boulevard skal fremstå sammenhængende og harmonisk med mindst mulig miljøbelastning ved evt. balanceret genanvendelse af jord mellem de to projekter. Valg af beplantning på dette område projekteres i tråd med udviklingsplanens overordnede strategi.

Det ligger ikke indenfor projektets økonomiske ramme at udbedre kanten mod Sjælør Boulevard generelt, men denne opgave kunne fint indtænkes parallelt med igangværende initiativer, da forløbet kan opgraderes med relativt begrænsede midler og en målrettet, driftsvenlig plante- og plejeplan.

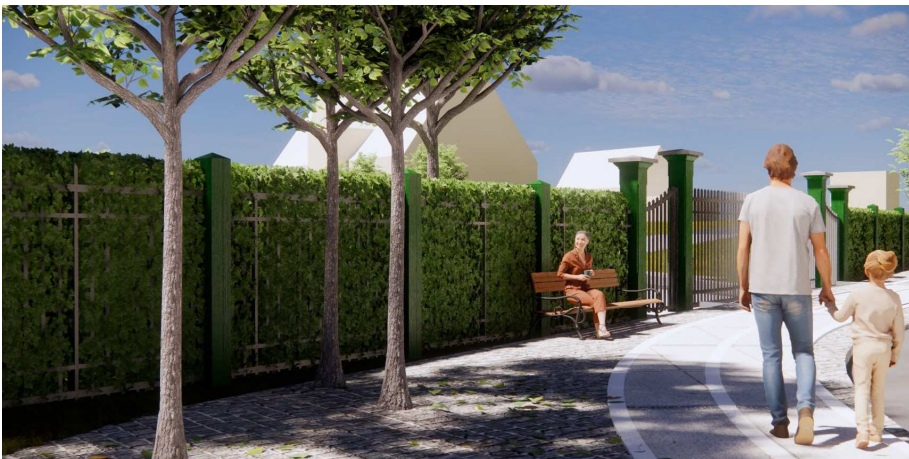


### Materialer:

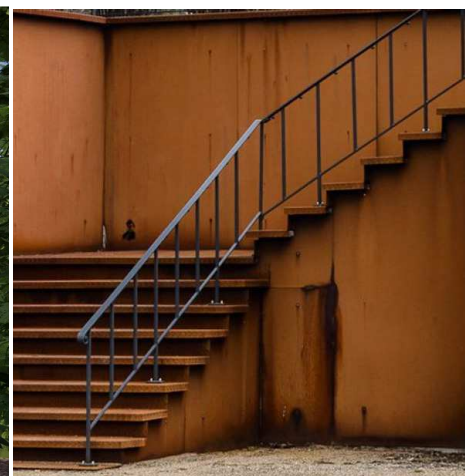
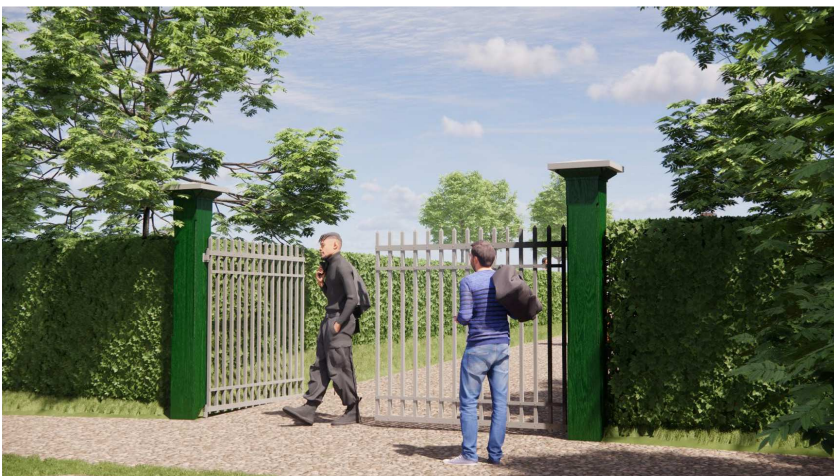
Belægninger udføres med kendte materialer overalt. Kvarterspladsen anlægges med jævn, savet jetbrændt nordisk granit, opholdspladsen i grus og fortove efter paradigmer. Ramper udføres i asfalt med OB og trin udføres med bordursten og grus. Rampen kantes af brosten og tilføjes fodhegn og gelænder. I øvrigt henvises til tegninger.



Fra indgangen til kirkegården ved Bavnehøj Allé, nuværende forhold.



Fra indgangen til kirkegården ved Bavnehøj Allé, skitse til nyt hegn, hvor eksisterende ishøjhegn er nedslidt.



Søjler ved Sjælør Boulevard udføres i princippet som stolper ved Kvarterspladsen i samme materialer og kvalitet.

Gelænder langs ramper og evt. hjulværn langs de nye ramper udføres i materialer og æstetisk princip som gelænder på kirkegården

## **Eksisterende forhold, forundersøgelser og ledningskoordinering**

Området er opmålt i ht "best practice" fra Danske Landskabsarkitekter.

Der er indhentet ledningsoplysninger som er samlet på tegningerne jf. tegningslisten

Der er i tidligere fase indhentet forhåndsudtalelse fra Københavns Museum vedr. "vurdering af arkæologisk potentiale i forbindelse med Anlægsprogram for Sjælør Boulevard - Vestre Kirkegård - Bavnehøj Alle". Der er kun få bemærkninger i notatet.

Geometrien har ændret sig minimalt i projektforslagsfasen. Museet vil modtage kopi af Projektforslaget når dette foreligger i en godkendt version. Herudover vil både stiftet og museet, efter nærmere aftale, kunne få supplerende materiale og oplysninger der særligt vedrører fagspecifikke emner aktuelle for sagsbehandlingen.

### **Opmåling og fremmed ledninger**

Som kortgrundlag er anvendt materiale, der er hentet fra Københavns Kommunes hjemmeside <https://data.kk.dk/> samt landinspektøropmåling af hele området. Landinspektøropmåling er udført af LIFA i december 2022/Januar 2023 med senere servitutundersøgelse marts 2023

Forslaget er projekteret på baggrund af opmålingen samt senere indhentede LER oplysninger.

Disse er tegnet ind på planer og der er afholdt ledningsejermøder 15/8 og 23/8 2023. På Byggeweb forefindes referater fra disse.

### **Prøvetagningsrapport**

Genopretningsteamet har udarbejdet et renoveringsforslag, som anbefaler affræsning af 2,5 cm asfalt og udlæg af 60+10 kg/m<sup>2</sup> SMA 8 PmB Skærvemastiks. I forslaget beskrives, at dette:

"forudsætter konditionsmæssig indbygning af konditionsmæssige materialer"

Endvidere beskrives at "Findes der efter fræsningen af eksisterende befæstelse arealer med løs krakeleret bunden belægning, fræses denne ned til intakt belægning og erstattes med egnet bunden opretningsmateriale (afhængig af lagtykkelsen)".

Observeres der mange revner i de bundne lag efter fræsning (specielt ved betonbærelag)<sup>1</sup> kan det blive nødvendigt at udlægge armeringsnet. Dette vil blive diskuteret med Vejviden i udbudsfasen.

Da boreprøver viser væsentligt forskellige bærelagsopbygninger og registreringer på stedet viser mange områder med krakelerede overflader samt stærkt svingende kantstenshøjder mv. vurderes det nødvendigt, at der projekteres med en option indeholdende komplet renovering af løs ubunden belægning før udlægning af bunden belægning.

Ådt (Årsdøgntrafikken) er oplyst til 999 biler.

### **Afsætninger**

Forud for den endelige placering af Kvarterspladsens geometri er udført en afsætning af dispositionsforslagets pladsdannelse og ydre samt indre cirkelslag for at sikre 1:1 analyser af omfang og placering af cirkelslaget.

### **Prøvegravning ved alléen**

Rådgiver har foretaget prøvegravning på alléen for at få grundlag for at kunne vurdere mulighederne for at etablere beplantning mellem træerne og udføre nye grusbefæstelse hvor der PT er græs. Prøvegravning viser at forholdene er gode for begge dele. Der henvises til bilag.

## Anlæggets funktioner, inventar og materialer

### Belysning

I tråd med dispositionsforlaget arbejdes fortsat med "Bavnebål" som det overordnede og strukturerende tema i belysningsstrategien, og det er områdets mødesteder og knæk som udgør de centrale pejlemærker. Det er de enkelte nedslag som fører en frem til næste på forbindelsen og dermed skabes en tryghed i at man er på rette vej og man får overblik over sin rute. De konkrete lyspunkter er forskellige, men vil fx i valgets af lysets karakter og farvetemperatur adskille sig, for på den måde at blive levende elementer i den samlede oplevelse. Der vil blive benyttet en meget varm tone af lys fra primært lavtplacerede lyskilder, som refererer kirkegården varme stearinlys.

Det er i projektforslagsfasen blevet kvalificeret, at, når der arbejdes med nedslagspunkter af belysning, benyttes adaptationen, så må man ikke opleve det som brat mørke eller brat lys. Pejlemærkerne vil få forskellig belysningsstyrke afhængigt af placeringen og den omkringliggende mængde lys og al effektbelysning vil blive indreguleret på stedet efter mørkets frembrud.

På Kirkegården er lyskilderne lave og vil være placeret på rutens knæk og krumninger. Altid i respekt for gravsteder og mindesmærker. Ved alle "bavnebål" er der stort fokus på komfort i lyset og forbindelse til mørket. Det er et stort ønske for borgerne og en præmis i konceptet at arbejde med mørket som en aktiv medspiller til lyset. Eksempler nedenfor illustrerer tema og karakter for den planlagte belysning.

OPLUSTE TRÆER SOM PEJLEMÆRKER I LANDSKABET



BAVNEBÅL SOM PEJLEMÆRKE I DET FJERNE



OPLUSTE BEDE SOM PEJLEMÆRKER I LANDSKABET



### Fastlæggelse af belysningsklasser.

Grundbelysningen på Bavnehøj Alle fastholdes med det eksisterende wirehængte belysning og placering af nye træer kontrolleres så krav til belysningsklasse E1 fortsat overholdes på de trafikerede arealer. Kvarterspladsen forventes ikke at skulle leve op til samme krav, men udvikles som pladsbelysning med fokus på iscenesættelsen og stemningslys.

Kirkegården: her er ingen krav til belysning og en etablering af nyt lys har kun til formål at opfylde belysningsstrategiens og projektets intentioner.

Sjælør boulevard trappe rampeanlæg: Lys projekteres i niveau med Belysningsklasse E2 og der tager særligt hensyn til steder med snubelfare.

Belysning udenfor kirkegården styres med dæmpningsprofil beskrevet i KKs SAB. Belysning inde på kirkegården er kun tændt under kirkegårdens åbningstider. All belysning kommer til at justeres på plads efter installation.

**Dæmpningsprofiler og farvetemperatur:**

Der arbejdes med lysfarver mellem 3000K og 2200K i projektet. Lysdæmpningsprofiler defineres i næste fase men der tages højde for kirkegårdens lukketider og øvrig færdsel på Kirkegården.

**Lysringen**

Projektet er blevet begunstiget af en merbevilling midtvejs i projektforslagsfasen. Tilskudet er målrettet en opgradering af belysningen på Kvarterspladsen. Dette foreslåede lyselement tegner Kvarterspladsens indre cirkel med en række belyste master, med enkle armaturer.

Masternes placering indrammer og forstærker pladsens nye form samt understøtter potentialet som bydelens scenerum - den nye Kvartersplads vil udgøre. Det vertikale, varme og bløde lys på masterne, synliggør pladsen fra afstand og udgør Kvarterspladsens bavnehøj og pejlemærke.

Udspændt mellem masterne er monteret en lyskrans; en kæde lys-elementer der hænger fra et samlende bånd i en wire, hvilket giver lyskilderne et eget liv og udgør modspil til de vertikale, oplyste master.

På båndet kan monteres flere spots i forbindelse med events og stålbåndet/-skinnen kan endvidere bruges, til at hænge bagtæpper o.lign lette sceneelementer fra.

Der henvises til bilag for yderligere visuel illustration af forslaget samt bestykningsliste.

**Om forsyningen**

Lysprojektet opdeles således, at henholdsvis Kirkegården og Bavnehøj allé forsynes og driftes selvstændigt / uafhængigt af hinanden. Belysningen på Kirkegårdens matrikel skal således forsynes og driftes af kirkegården. Der kan findes en forsyning fra den eksisterende bygnings tavle, og i udbudsfasen undersøges det om det er muligt at forsyne herfra. Alternativt kan der sættes et elskab, som kirkegårdens drift umiddelbart ønsker placeret nær tilsvarende forsynings skabe. Denne forsyning vil være separat fra alleens forsyning.

Derudover planlægger Teknik- og Miljøforvaltningen at udbyde en særskilt driftsaftale for belysningen på kirkegården som en option i entrepriseudbuddet. Teknik- og Miljøforvaltningen udarbejder i givet fald driftsaftalen, som vedlægges som en del af udbudsmaterialet.

Belysning på Bavnehøj Alle placeres hos afdelingen for gadebelysning i Trafik. Forsyning kan måske etableres via eksisterende tændskabe, alternativt skal der etableres nye tændskabe. Dette undersøges af el-ING i udbudsfasen. Der pågår dialog med EDF vedr. forsyningsmulighederne.

Driften af pullerter kan indgå under eksisterende driftsaftale for gadebelysningen. Drift af effektbelysning (Kvarterspladsen og uplights i træer ved Enghavevej) planlægges ligeledes at blive udbudt som en særskilt driftsaftale sammen med entrepriseudbuddet.

**BELYSNING PÅ TRÆER, PORTE OG DET KUPPELFORMEDE HVÆLV**

I forhold til belysning af træer, porte mv. arbejdes der i udbudsfasen med udgangspunkt i TMF notat:

*"stibelysningen skal tilpasses i omfang og type i områder med særlige natur og biodiversitetshensyn for at undgå at forstyrre og ødelægge nataktive arters livscyklus og døgnrytme."*

Det er projektgruppens vurdering, at man kan etablere uplights på et begrænset antal træer og objekter og samtidig være inden for rammerne af denne politik (hvis der ikke bor flagermus i træerne). Uplights som oplyser porte og træer indarbejdes i rørfod. Der udarbejdes fysisk materialeprøve på rørfod før udbudsprojekt færdiggøres.

Uplight i hvælv må gerne placeres plant med belægning. Der arbejdes derfor med dispensation i dette tilfælde fra KK's generelle krav. Type og beskaffenhed af eks. belægning under hvælv skal undersøges i udbudsfasen. Fra kirkegårdens, er der OK til at bore huller til uplight-armaturer i eks. fliser.



## Trafikale forhold

### Overordnede tiltag:

Den langsgående trafik ad Bavnehøj Allé ændres ikke med forslaget. Som beskrevet hastighedsdæmpes på den tværgående forbindelse ved Johan Kellers Vej og det samme gælder den anden passagemulighed på tværs af alléen, ved Natalie Zahles vej.

Det er med design af Kvarterspladsen prioriteret, at krydset Bavnehøj Allé/Tranehavevej ikke kan gennemkøres med høj hastighed, eller at der kan "driftes rundt" i krydset. Der etableres hævede flader ved ankomst til krydset og vejrummet snævres ind, samtidigt med at der etableres et rumlefelt centralt i krydset, som styrer cyklisterne og sætter bilernes hastighed ned.

Som det fremgår af trafiktællinger, er den primære trafikstrøm den nord-sydgående forbindelse mellem Tranehavevej og stiforbindelsen nord for krydset. Ved den nord-sydgående cykelforbindelse er Tranehavevej og cykelstien mod nord forskudt i forhold til hinanden, hvilket medfører forskellige måder cyklister kører igennem krydset på. Det medfører stor oplevelse af utryghed især omkring indgangspartiet til kirkegården. Dette imødegås i en styrket version med forslagets bearbejdede version af en hævet flade, der obstruerer diagonal kørsel over pladsen.

Konceptet er yderligere kvalificeret i projektforslaget med tilretninger af vinkler på sti-tilslutninger og størrelse på rumlefelt mv.



*Nuværende forhold*



Diagram over Projektforslagets trafik afvikling for tunge køretøjer. Nuværende hjørne rettes til med fremtidig R: 7 m så busser ikke kører på fortov.

Med mere klare vejretninger og bekvem belægning ledes cyklister sikkert rundt i vejrummet. Rumlefelter og hastighedsdæmpning benyttes ved tilslutningen af cykelforbindelsen som kommer fra nord langs ungdomsboligerne. Midterhellen ved Tranehavevej bevares som udført.

### Trafiksikkerhedsrevisioner

Projektet er blevet underlagt trafiksikkerheds- og tilgængelighedsrevisioner iht. Vejdirektoratets håndbøger herfor. Projektforslaget er revideret af uvildig trafiksikkerheds- og tilgængelighedsrevisor på trin 2 og kommenteret af rådgiver og bygherre. Når udbudsprojektet foreligger i foreløbig version, revideres det på ny af anden og ekstern trafiksikkerheds- og tilgængelighedsrevisor på trin 3.

Revisionerne og resultatet heraf vil fremgå i særskilte notater.

Revisorernes kommentarer på Trin 2 af høringsforslaget er i indarbejdet i nærværende projektforslag i tråd med bygherres konklusioner og vil blive fulgt op i udbudsfasen.

### Tilgængelighed

Der sikres fuld tilgængelighed til projektområdet ved alle indgange, overkørsler mv. Tilgængeligheden indarbejdes i belægningsoverfladerne som udføres i jævn belægning og det sikres at der skabes en tryk forbindelse og overgange for bløde trafikanter under 1:1 Genopretning på alléens nordlige side. På den sydlige side gør de blandede ejerforhold at det ikke medtages i denne fase. Revisors anbefalinger om at sikre forbedrede passager fra fortov til alléen vurderes heller ikke at kunne efterkommes, da parkeringspladserne fastholdes i projektet. Tilgængelighed ved rampen ved Sjælør Boulevard sikres i ht. gældende regler.



### Adgangsveje

Det er i designløsning af Kvarterpladsen indtænkt at drift fortsat har adgang til Kirkegården, og adgangsveje til bygninger og materialeplads opretholdes. Driften har med forslaget adgang til kirkegården med 12 m lastbil. Udkørsel med store biler skal ske af hovedporten. Kørekurver fremgår af diagram på forrige side. Ved indkørsel til pladsen etableres pullerter, som kan forhindre uhensigtsmæssig og ulovlig parkering på pladsen udenfor kirkegårdens åbningstid. Kirkegårdsdriften kan nedfælde og rejse disse pullerter i forbindelse med aflukning af port.

### Brandveje

Med projektet foretages ingen afgørende ændring af vejprofilet for Bavnehøj Allé og adgangsforhold til kirkegården kan fortsat ske uhindret for brandbiler. Ved trævalg omkring Kvarterpladsen vil der i projektforslaget anvises arter og størrelser for bevoksning, der sikrer at området fortsat overholder gældende lovgivning i henhold til bygningsreglementets afsnit om brand.

### Parkering

Fra 2023 gælder 3 timers parkering. Der er 69 officielle p-pladser på Bavnehøj Allé og det vurderes at den nye ordning vil frigive kapacitet i dagtimerne

Med forslaget nedlægges ca. 6 (umarkerede) parkeringspladser til fordel for at fredeliggøre vejprofilen og skabe nogle afgrænsede lommer og tryggere trafikale forhold, især omkring Kvarterpladsen.

Der er fundet erstatningsparkering langs alléen som kan lokaliseres på tegninger.

### Afvanding og klimatilpasning

Afvanding på bavnehøj Allé er reoveret i 2021 og der forventes i projektet ikke at skulle ændres på befæstelsesgraden i retning af flere faste overflader. Det forudsættes således, at den nuværende afvanding kan dække projektets behov i delområde 1.

I delområde 2 er det et krav at der koordineres med Københavns Kommunes skybrudprojekt på Vestre Kirkegård samt HOFORs underjordiske skybrudstunnel og eventuelt kommende anlægsprojekter på strækningen. Rådgiver forventes at koordinere udbudsprojekt med rådgiver for skybrudsprojektet (nuværende COWI). Denne rådgiver laver de nødvendige beskrivelser/tegninger som tilføjes som post i nærværende udbud. Projektets projektøkonomi vil ikke bistå med særskilt klimaforanstaltning indenfor rammerne af denne opgave, men klimasikring vil alene bestå i en optimering af koteplaner og integrering af brøndløsninger som beskrevet ovenfor.

### Fremmedledninger

I forbindelse med projektforslag, er udarbejdet designprincipper til fremtidigt afvandingsanlæg, hvor der ved design af anlægget vil være fokus på eksisterende ledninger og brønde, kantsten og træer, samt HOFORs fremtidige ledningssystem. Anbefalet designprincip drøftes og vælges i samarbejde med Københavns Kommune og HOFOR, inden projektering af udbudsprojekt igangsættes.

På baggrund af rampeprojektets endelige koteplaner, som udarbejdes i udbudsfasen, udarbejdes afvandingsplaner, dybdepunkterne verificeres, og placering af vejbrønde og andre opsamlingspunkter justeres. Endeligt projekt for afvandingen vil således blive udarbejdet i udbudsfasen.

Afvandingsanlægget projekteres i henhold til gældende regler og normer, samt de krav og retningslinjer, Københavns Kommune stiller til vejafvanding.

### Belægninger

Som det fremgår af tegningsmateriale, er belægninger tænkt udført med robuste og klassiske materialer, som understøtter byrummets karakter og fastholder den særlige københavner identitet, samtidig med at der skabes tilgængelighed og bekvemme forhold for cyklister og fodgængere.

Ved sideveje skal der sikres tilgængelighed for gående under genopretningsprojektet. Der udføres ikke gennemgående fortove på sydsiden af Bavnehøj Allé

## Beplantning

Beplantningen i projektet har afgørende arkitektonisk og sanselig funktion på både byrumsniveau og i den nære skala.

For træerne gælder, at træer der fældes i forbindelse med realisering af projektet skal erstattes af nye træer. Der er i forbindelse med udarbejdelse af bygherreprogrammet givet mulighed for dispensation.

Det er vurderet i forbindelse med udarbejdning af Projektforslaget at trafikikkerheden og styrkelse af denne kan optimeres ved at fjerne i alt to træer. Dette sker for at opnå en stærk forbindelse mellem alléens betydning som bydelens stærke grønne ryg og det sociale liv på Kvarteretspladsen. Beplantningens potentiale til styrkelse af årstidsvariation og biodiversiteten og som base for stemningsfulde blomstrende byhaver langs alléen er optimeret af hensyntagen til vækstbetingelser for de eksisterende lindetræer.

Borgerdialogen peger på, at man ønsker indtænkt en beplantning, der understøtter både mødestedernes intimitet som slægter på stemningen fra kirkegården men også gerne må være lidt "vild". Kvarterets biologiske variation i form af bl.a. forlængede blomstringstider, supplerende fødekilder til insekter og fugle tiltag styrkes herigennem. Årstidsvariation, robuste og hjemmehørende arter samt blomstrende planter tilføjes alléens rum og vil i samspil med de eksisterende lindetræer give stedet nye sanselige og nutidssvarende dimensioner.

Der arbejdes med beplantning på tre lokaliteter:

- Bavnehøj Allé styrkes med en overvejende engagtig karakter og indslag af plantekummer og mindre, rumskabende staudebede.
- På Kvarteretspladsen plantes nye træer og der etableres en grøn bund langs hegnet
- Ved Sjælør Boulevard anlægges en terrasseret have, der på samme måde som Bavnehøj Allé, tilplantes med græs og engkarakter

På Bavnehøj Allé indplantes løgplanter, enggræs, stauder og buske.

Løgplanter lægges langs hele alléen med fokus på en lang sæson der starter med krokus og slutter med vilde tulipaner.



*Allium og akeleje – eksempel på engkarakter om foråret.*

**Engkarakter:**

Omkring træerne suppleres løgplænen med mindre grupper af vild-stauder og mellem træerne er plads til grupper af robuste, solitære stauder. Jorden er fast men muldrig så der er fokus på at planterne tåler rodtryk. Rytmen for driften vil tilpasses blomstringssæsonen, således at der kan foretages en nedslåning efter de sidste løgplanter og forårsstauderne er afblomstrede. Der lægges hermed op til at der skæres ned i forsommeren, så stauderne skyder igen og står pænt sidst på sommeren.

**Staudebede:**

Omkring byhaverne intensiveres brugen af stauder i cirkulære bede hvor der suppleres med mindre buske, som sikrer at bedene ikke så nemt belastes af u hensigtsmæssig færdsel. Jorden under grusstier er opbygget som muldrig makadam så der kan skabes fornuftige vækstbetingelser uden destruktive foranstaltninger for eksisterende træer. Bedene etableres i god afstand fra allétræerne og ved håndgravning så beskadigelse af træernes rødder undgås. Der arbejdes med robuste stauder, der er gode til at re-generere. De første år kan bedene beskyttes af et lavt fodhegn udført som "tøndebånd" på pæle.

**Plantekar:**

Desuden foreslås sammensætninger af plantekar af robust og velkendt karakter. Disse har en vigtig rumskabende funktion. For at disse virker mindre formelle end man er vant til, placeres de tæt sammen og i varierende højder og de tilplantes så bunddække planter kan brede sig mellem karrene; igen for at opbløde det klassiske "blomsterkumme motiv". Disse tænkes tilplantet med tørketålende, vintergrønne planter og kan ligeledes udgøre uformelle opholdskanter.



*Eksempel på støbejerns kummer med enkel og robust beplantning.*

BAVNEHØJ ALLÉ OG SJÆLØR BOULEVARD

Latinsk navn	Dansk	Farve	Duft	April	Maj	Juni	Juli	August	September	Oktober	højde/bredde	Bemærkning
<b>STAUER</b>												
<i>Alchemilla mollis</i>	loden løvefod	gul grøn				x	x		(x)		40/25	Tilbageskæring
<i>Achillea millefolium</i>	alm. røllike				x	x	x	x	x	x		
<i>Lotus corniculatus</i>	kællingetand											
<i>Anemone sylvestris</i>	sommeranemone	hvid	x		x	x					30/15	Tilbageskæring, ellers kortlivet. Kan være hudirriterende
<i>Aquilegia vulgaris</i>	akeleje	blå			x	x					60/30	selvsåer
<i>Brunnera macrophylla</i>	kærmindesøster	blå			x	x					50/30	God til forvildning i halvskygge, selvsår sig.
<i>Campanula poscharskyana</i>	stjernekløkke	blå				x	x	x			20/5	kraftig, lange ranker
<i>Centaurea montana</i>	bjergknopurt	blå				x	x	x			50/25	Kan angribes af meldug, tilbageskæres
<i>Geranium himalayense</i>	storkenæb	blå				x	x				35/25	Løs vækst, tilbageskæres. Anses for at være ibericum-hybrid
<i>Geranium nodosum</i>	knudret storkenæb	fl					x	x	x	x		
<i>Geranium sylvaticum</i>	skovstorkenæb	blå hvid			x	x					50/25	
<i>Geranium x magnificum</i>	hybridstorkenæb	violet				x	x				35/20	
<i>Hemerocallis middendorffii</i>	orangegul daglije	orange gul				x	x		x		50/30	
<i>Nepeta x faassenii</i>	blåkant	blå violet	x			x	x		x	x	50/30	klippes tilbage, genblomstrer
<i>Papaver orientale</i>	orientalsk valmue				x	x	x					
<b>BUSKE</b>												
<i>Euonymus fortunei</i>	kryb. benved											
<i>Lonicera xylosteum</i>	dunet gedeblad											
<i>Caragana arborescens</i>	ærtetræ											
<b>LØGPLANTER</b>												
<i>Lilium hansonii</i>	vokslilje											
<i>Allium aflatanenese</i>	prydøg	violet, rød										
<i>Allium scorodoprasum</i>	skovløg	violet mørk										
<i>Camassia leichtlinii</i>	kamassia	hvid creme										
<i>Chionodoxa forbesii</i>	snepryd	rosa lys										
<i>Crocus speciosus</i>	høstcrocus	violet										
<i>Crocus tommasinianus</i>	krokus	violet lys										
<i>Tulipa fosteriana</i>	tulipan	hvid										
<i>Tulipa sylvestris</i>	skovtulipan	gul										
<b>KVARTERSPLADSEN</b>												
<i>Alchemilla mollis</i>	loden løvefod	gul grøn				x	x		(x)		40/25	Tilbageskæring
<i>Anemone sylvestris</i>	sommeranemone	hvid	x		x	x					30/15	Tilbageskæring, ellers kortlivet. Kan være hudirriterende
<i>Aquilegia vulgaris</i>	akeleje	blå			x	x					60/30	selvsåer
<i>Brunnera macrophylla</i>	kærmindesøster	blå			x	x					50/30	God til forvildning i halvskygge, selvsår sig.
<i>Geranium x magnificum</i>	hybridstorkenæb	violet				x	x				35/20	
<i>Hemerocallis middendorffii</i>	orangegul daglije	orange gul				x	x		x		50/30	

<i>Nepeta x faassenii</i>	blåkant	blå violet	x					x	x		x	x	50/30	klippes tilbage, genblomstrer
<b>BUSKE OG TRÆER</b>														
<i>Euonymus fortunei</i>	kryb. benved													
<i>Lonicera xylosteum</i>	dunet gedebblad													
<i>Caragana arborescens</i>	ærtetræ													
<i>Acer Ginnala</i>	ildløn												5-7 x 4-7	
<i>Acer negundo</i>	askebladet løn													

### Inventar

Der arbejdes i udgangspunktet med københavnerstandarder på Bavnehøj Allé for at skabe genkendelighed og sammenhæng med det øvrige København. Låger og øvrigt materiel der kobler sig direkte på kirkegården udføres således at der opnås en harmoni med kirkegårdens øvrige arkitektur.

Stedvist tænkes borde opsat i byhaverne som kan invitere til møder om mad og samtaler. Disse udføres efter "Berlinermodel" i særlig robust udgave, hvilket fås fra flere leverandører, der yderligere kan forstærkes med ekstra stålprofiler og monteres på nedgravet flise samt males i samme grønne farve som københavnerbænkene. En prototype kan udføres i udbudsfasen.



Der kan udføres ekstra borde, som kan opbevares på kirkegården, eller andet sted i dialog med borgerne, så bordene kan bruges til særlige begivenheder.

### Genanvendelse

Opbrudte materialer skal forsøges genanvendt i det nye projekt. I projektområdet er det meget begrænset hvilke materialer der kan genanvendes. Der frigøres en mindre mængde kantsten og brosten i forbindelse med omlægning af overkørsler og fortov. Mængderne vurderes umiddelbart at være så begrænsede, at en genanvendelse vil ske primært af hensyn til historiefortællingen, da en håndtering og mellemdeponering vurderes at afstedkomme brug af flere ressourcer end der spares.

Ressourcekortlægningen udføres fortsat af rådgiver i udbudsfasen i dialog med pladsforvalter på Selinevej materialeplads. Den forventes ajourført af rådgiver ved faseskift til hovedprojekt iht. lagerstatus. Forventninger er, at projektets behov for slidte brosten kan dækkes af genbrug herfra. Genbrug af fortovsfliser til 1:1 projektet vurderes indledningsvist af genopretningsteamet og konklusioner inddrages i kommende faser som forudsætning for de økonomiske dispositioner mv.

## Anlægsteknisk udførelse, etapeopdeling og drift

Projektet tænkes udført som hovedentreprise med bygherreleverance for belysning og inventar

### Drifts forhold

Projektet er designet og etableres hensigtsmæssigt i ft fremtidig drift. Belysning etableres med anerkendt materiel og inventar udføres med henblik på god, naturlig patinerings og simpel vedligeholdelse. I det omfang der indarbejdes ny beplantning for at fremme oplevelsesrigdommen og biodiversiteten i projektområdet tilses det, at der benyttes robuste arter og plantetyper som er tilpasset voksestedet og gerne regenererer godt ved lejlighedsvis overbelastning. Afgrænsning af bede som hindrer spontan færdsel kan ligeledes være med til at begrænse behovet for løbende opretning.

Da projektet bygger på klassiske københavnerløsninger og der ikke forventes at indgå komplekse konstruktioner eller inventardele vurderes de driftsmæssige risici at være begrænsede.

Der henvises til skema over mængdeudtræk på driftselementer.

### Bæredygtighed

Projektet ønskes ligeledes at understøtte Københavns Kommunes ønske om at København bliver verdens første CO2-neutrale hovedstad, og Københavns Kommunes *KBH 2025 Klimaplan*. Derfor projekteres med en fossil- og emissionsfri byggeplads i tråd med seneste paradigmer. Disse indarbejdes i udbudsfasen. Der vil også være et øget fokus på cirkulær økonomi, via genanvendelse af materialer og anvendelse af genanvendte materialer. Mulighed for reservation af materialer på Selinevej er tidsbegrænsede og derfor indledes de konkrete undersøgelser først i starten af 2024.

### Trafikafvikling

Principper for trafikafviklingen i projektets anlægsperiode vil blive drøftet med Københavns Kommunes vejinspektør i forbindelse med udbudsprojekteringen. På baggrund af vejreglernes anbefalinger, Københavns Kommunes retningslinjer og mødet, vil der blive udarbejdet trafikafviklingsplaner til entreprenørens planlægning og prissætning.

Foreløbigt vurderes det ikke gennemførbart for vejinspektørerne, at lukke gaden for trafik (med adgang for brand og redning). Der skal derfor forventes håndtering af lette trafikanter som minimum.

I udbudsprojektfasen udarbejdes der yderligere etapeplaner samt trafikafviklingsplaner og snit.

### Brand- og redningsforhold

Projektet udarbejdes og designes under hensyntagen til Hovedstadens Beredskabs retningslinjer og vejledning "Brandvej – Vejledning om udformning af brandredningsareal og tilkørselsvej samt stigerejsningsareal for håndstige".

Verificering af planløsning og vejens tværsnit bør ske med brandvæsnet i forbindelse med den øvrige myndighedsbehandling. Det forventes, at projektet kan godkendes af brandvæsnet.

Alle eksisterende adgangsveje opretholdes som i dag. Både tilkørselsveje og brandredningsareal vil i fremtiden bestå af kørebanen og fortovsareal, hvilket betyder, at der er den fornødne bredde.



## Myndighed

TMF forestår koordineringen med følgende myndigheder og rådgiver leverer projektmateriale til brug for myndighedsgodkendelser. Foruden de i tidsplanen fastsatte opgaver, forventes rådgiver at indgå i fortsat dialog med TMF vedrørende konkrete forslag fra myndigheder:

- Københavns Stift, opfølgende orientering på baggrund af forhåndsgodkendt dispositionsforslag
- Vejmyndighederne (vejprofil, antal parkeringspladser, dialog med beredskab og politi)
- Beredskab i ft brandredning under udførelse

### Arbejds miljø

Rådgiver har arbejdsmiljøkoordinator med i alle projektfaser. Der er udarbejdet logbog til AMK.

Projektets arbejdsmiljøkoordinator deltager løbende i projekteringsmøder og orienteres om projektets udformning og planlægning.

I udbudsprojektet vil der blive udarbejdet Plan for sikkerhed og sundhed (PSS) samt bilag i form af journal og logbog. Ved overgang til anlægsfasen overdrages PSS'en til entreprenøren ved overdragelsesmødet, og det videre arbejde tildeles entreprenøren.

Natarbejde forventes ikke og er desuden ikke hensigtsmæssigt, hverken for områdets beboere, der bliver plaget af støj om natten, eller for entreprenørens medarbejdere, med hensyn til arbejdsmiljø og sundhed

### Risici

Der er foretaget en risiko analyse i Projektforslagsfasen, som afdækker primære risikofaktorer. Analysen er udarbejdet i samarbejde med TMF. I udbudsfasen optimeres projektforslaget og beskrivelser til at imødegå de risikomomenter der kan bearbejdes i projektering.

### Økonomi

Den samlede økonomisk ramme for projektering og udførelse er kr. 18 mio. Den samlede økonomiske ramme dækker alle omkostninger i forbindelse med projektet herunder forundersøgelser, registreringer, rådgiverhonorar (ca.1.8 mio), uforudsete udgifter og anlægsarbejder inklusive bygherreleverancer, dog ikke TMF's interne omkostninger. Der henvises til anlægsoverslag for uddybende information.

Dertil er kommet en tillægsbevilling på 900.000,- til særligt belyningsprojekt. Dette administreres og budgetlægges særskilt og er under udarbejdelse, da opgaven er igangsat senere end øvrigt projektforslag. Dette vurderes *ikke* at have opsættende virkning på øvrige budgetposter

### Bilag

Bilag – Tegninger og tegningsliste

Bilag – Logbog

Bilag – TGR trin2 & TSR trin2

Bilag – BAAL ny belysning

Bilag – Prøvetagning og noter vedr genopretning