

## Tryghedsindeks 2011 for Akacieparken og Sjælør Boulevard 2011

### Hotspot forsøget i Akacieparken og på Sjælør Boulevard

I Akacieparken og på Sjælør Boulevard i Valby har der været Hotspot fra 1. februar 2009 til 31. december 2010. Hotspotmetoden er baseret på forskning/forsøg med kriminalpræventive indsatser og tryghed i Rotterdam, Holland. Forskningen viser, at kriminalitet i høj grad finder sted i bestemte områder, og at en områdebaseret indsats derfor har en gavnlig virkning. Hovedformålet med Hotspot i Valby var at afprøve en *område- og effektbaseret tilgang* til at fremme tryghed og forebygge kriminalitet. Områderne i Valby blev udvalgt på baggrund af indberetninger fra politiet og det lokale SSP samarbejde. Samlet set var der i områderne en oplevelse af utryghed blandt beboerne og problemer med kriminalitet, herunder flere kriminalitetstruede børn og unge.

### Overordnede resultater for Tryghedsindeks 2011<sup>1</sup>

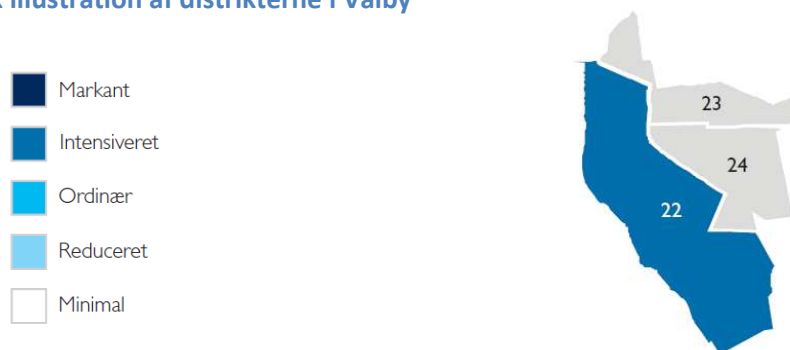
Tryghedsindekset gennemføres for tredje år i træk. Første måling fandt sted i 2009. Tryghedsindekset er sammensat af to datakilder, hhv. politiets opgørelser over anmeldelser samt en spørgeskemaundersøgelse blandt borgerne i København, der belyser borgernes udsathed for kriminalitet og oplevelse af tryghed i nabolaget. Et sammensat indeks giver et mere præcist billede af borgernes udsathed for kriminalitet og vurdering af kriminalitetsomfanget i nabolaget.

Det overordnede resultat for Tryghedsindeks 2011 for Sjælør Boulevard og Akacieparken er positivt, idet behovet for en tryghedsskabende indsats ligger under gennemsnittet for København. På Sjælør Boulevard er der i 2011 et minimalt behov for indsats, og i Akacieparken er niveauet ordinært, mens København har et intensiveret behov for indsats.

Ser vi udelukkende på *spørgeskemaundersøgelsen* fremgår det, at borgerne på Sjælør Boulevard i 2011 giver udtryk for at være udsatte for kriminalitet og vurderer problemer i nabolaget i et omfang, der giver anledning til en minimal tryghedsskabende indsats. For Akacieparken er niveauet i 2011 reduceret svarende til gennemsnittet for hele København.

Ud fra *anmeldelsesindekset* 2011 fremgår det, at Sjælør Boulevard (minimalt) og Akacieparken (ordinært) ligger under gennemsnittet for København (intensiveret). Der er i de to områder færre anmeldelser til politiet og registreringer foretaget af politiet sammenlignet med hele København.

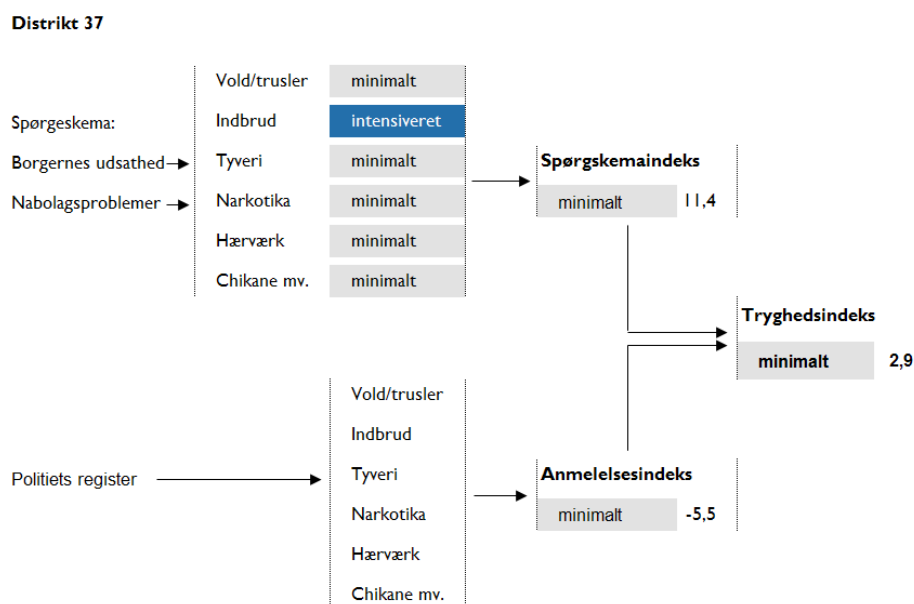
### Grafisk illustration af distrikterne i Valby



<sup>1</sup> I 2011 er der foretaget en korrektion af beregningsmetoden af Tryghedsindekset for så vidt angår anmeldelser til politiet. Korrektionen betyder, at de to områder, Akacieparken og Sjælør Boulevard, tildes specifikke anmeldelsestal for de adresser, der ligger i områderne. I 2009/10 blev områderne tildelt anmeldelsestal svarende til opgørelserne for Distrikterne 23 og 24, hvori områderne indgår. Konsekvensen er, at afrapporteringerne fra Tryghedsindeks 2009 og 2010 for de to hotspot områder har udtrykt et højere antal anmeldelser per 1000 indbyggere, end der egentligt har været. Derfor er områderne blevet tildelt et højere behov for en tryghedsskabende indsats, end tilfældet reelt var. Beregningsmetoden er korrigeret for alle tre år, så områderne kan sammenlignes over tid.

## Resultater - Sjælør Boulevard

Nedenstående figur viser *Sjælør Boulevards* placering på Tryghedsindekset 2011 samt de to underindeks, som det består af - nemlig Spørgeskemaindekset og Anmeldelsesindekset:



Figuren viser, at Sjælør Boulevard på Tryghedsindeks 2011 har et minimalt behov for en trygheds-skabende indsats, hvilket er under gennemsnittet for København, der har et intensiveret behov.

Det *spørgeskemabaserede underindeks* viser, at beboerne i området har været udsat for kriminalitet eller vurderer nabolagets problemer i et omfang, der giver anledning til en minimal indsats, bortset fra indbrud, der har et intensiveret behov for indsats. Det betyder, at borgerne generelt føler sig trygge og i lav grad er udsatte for kriminalitet, men at der er en vis bekymring for indbrud i området. Sammenlignet med hele København, der har et reduceret behov for indsats, giver borgerne på Sjælør Boulevard i mindre grad udtryk for at være udsatte for kriminalitet.

*Anmeldelsesindekset* for Sjælør Boulevard giver anledning til et minimalt behov for indsats, hvilket er under gennemsnittet for København, der har et intensiveret behov. Sjælør Boulevard er præget af et relativt stabilt antal politianmeldelser sammenlignet med 2010. Dog er der en stigning i antallet af anmeldelser for chikane.

### Udviklingen i Tryghed – Sjælør Boulevard

| Område                  | Trygheds indeks 2011 | Trygheds indeks 2010 | Trygheds indeks 2009 | Spørgeskema indeks 2011 | Spørgeskema indeks 2010 | Spørgeskema indeks 2009 | Anmeldelses indeks 2011 | Anmeldelses indeks 2010 | Anmeldelses indeks 2009 |
|-------------------------|----------------------|----------------------|----------------------|-------------------------|-------------------------|-------------------------|-------------------------|-------------------------|-------------------------|
| <i>Sjælør Boulevard</i> | Minimalt             | Minimalt             | Minimalt             | Minimalt                | Minimalt                | Minimalt                | Minimalt                | Minimalt                | Minimalt                |

Tabellen viser behovet for indsats på basis af de korrigerede anmeldelsestal.

Analyseres Sjælør Boulevards placering på Tryghedsindekset over tid, understøttes det positive resultat i 2011, idet behovet for en tryghedsskabende indsats har været stabilt lavt i både 2009 og 2010, og under gennemsnittet for København. Ligeledes fremgår det af spørgeskemaindekset og anmeldelsesindekset, at Sjælør Boulevard har et konstant, lavt behov for indsats fra 2009 til 2011.

Den samlede konklusion er, at Sjælør Boulevard har et minimalt behov for en tryghedsskabende indsats i 2011, 2010 og 2009, hvilket er under gennemsnittet for København.

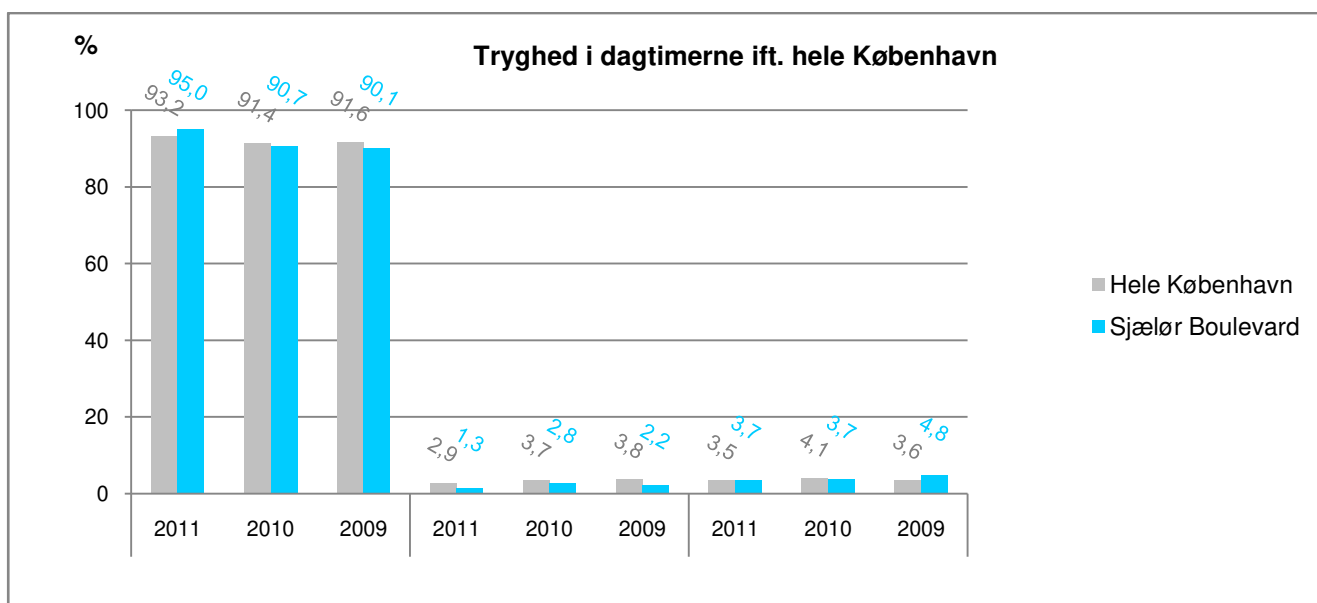
## Mørketallet – Kriminalitet der ikke anmeldes

| Distrikt 37                          | Vold        | Trusler     | Indbrud     | Tyveri      | Narkotika   | Hærværk     | Chikane     |
|--------------------------------------|-------------|-------------|-------------|-------------|-------------|-------------|-------------|
| 2011                                 | 100,0       | 74,5        | 31,9        | 49,4        | 100,0       | 76,8        | 95,4        |
| 2010                                 | 90,2        | 90,2        | 32,9        | 43,9        | 100,0       | 90,0        | 88,4        |
| 2009                                 | 54,4        | 69,5        | 26,7        | 36,4        | 100,0       | 93,4        | 100,0       |
| <b>Gennemsnit for København 2011</b> | <b>72,2</b> | <b>84,0</b> | <b>47,9</b> | <b>47,1</b> | <b>96,8</b> | <b>86,4</b> | <b>95,4</b> |

Tabellen viser procentandelen af kriminalitet, som borgerne efter eget udsagn bliver udsat for, men ikke anmelder.

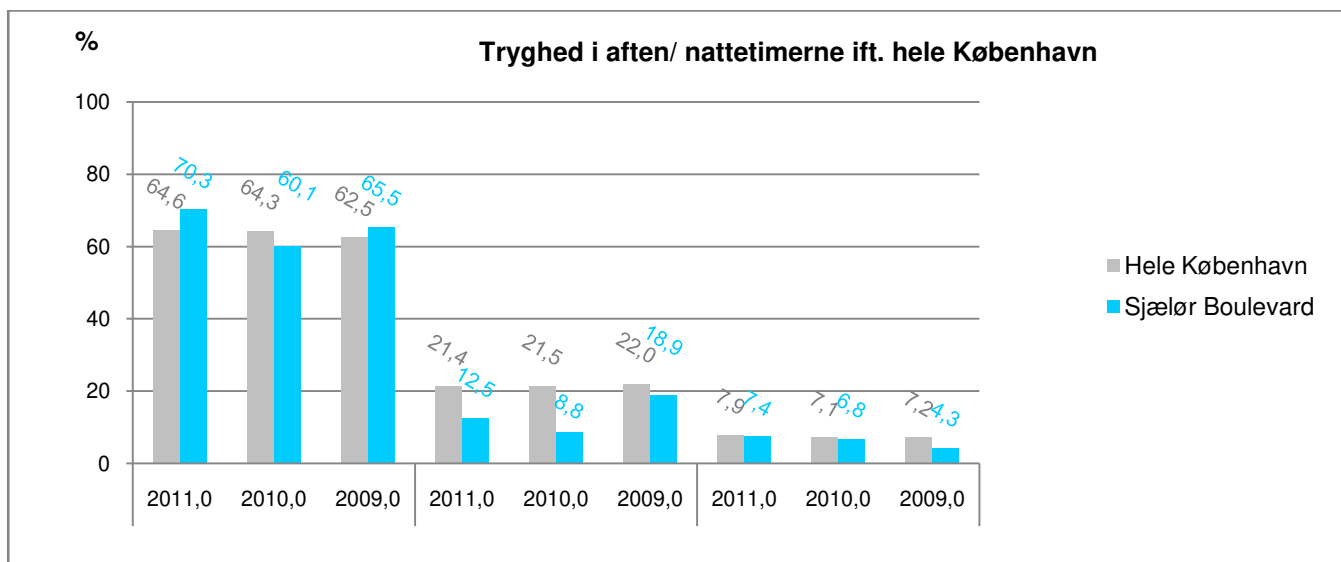
Resultaterne fra spørgeskemaundersøgelsen viser, at *Sjælør Boulevard* i 2011 har en nogenlunde lige stor andel af episoder af kriminalitet, der ikke bliver anmeldt til politiet, som gennemsnittet for København. Tabellen indikerer, at der i 2011 er en større andel af borgere, som efter eget udsagn har været udsatte for vold, trusler og tyveri, og ikke anmelder det til politiet sammenlignet med tidligere år. Omvendt er der i 2011 flere borgere, som efter eget udsagn anmelder hærværk end i både 2009 og 2010.

Som supplement til Tryghedsindekset, bliver borgerne bedt om at vurdere deres oplevelse af tryghed, når de færdes udendørs i deres nabolag.



Figuren viser borgernes svar på et enkelt spørgsmål: "Når du færdes i udendørsarealerne i dagtimerne, føler du dig så meget tryk, lidt tryk, hverken eller, lidt utryk, meget utryk?" Spørgsmålet belyser oplevet tryghed og er ikke en del af Tryghedsindekset.

Ovenstående figur viser, at der i 2011 er flere, der føler sig trygge, når de færdes i deres nabolag i dagtimerne på *Sjælør Boulevard* (95%) sammenlignet med gennemsnittet for København (93,3%). Der er ligeledes færre, som oplever at være utrygge på *Sjælør Boulevard* i dagtimerne (1,3%) i forhold til hele København (2,9%). Det fremgår endvidere, at der er sket en stigning i andelen af borgere, der føler sig trygge ved at færdes i nabolaget i dagtimerne på *Sjælør Boulevard* fra 2009 (90,1%) til 2011 (95%). Samme tendens kan ses i andelen af borgere, der er føler sig utrygge i dagtimerne på *Sjælør Boulevard*, hvor andelen er faldet fra 2009 (2,2%) frem til 2011 (1,3%).



Figuren viser borgernes svar på et enkelt spørgsmål, "Når du færdes i udendørsarealerne i aften- og nattetimerne, føler du dig så meget tryk, lidt tryk, hverken eller, lidt utryk, meget utryk?" Spørgsmålet belyser oplevet tryghed og er ikke en del af Tryghedsindekset.

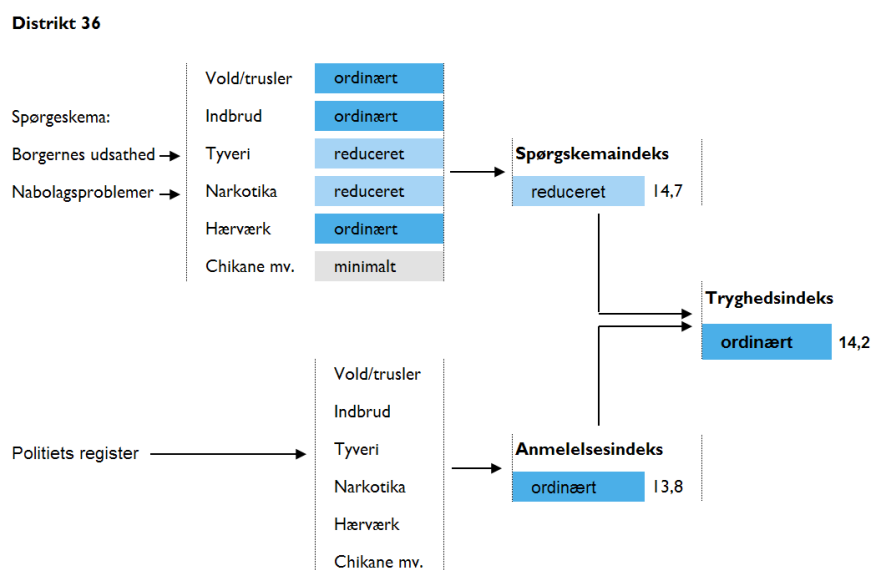
Ovenstående figur viser, at beboerne på *Sjælør Boulevard* i 2011 generelt føler sig mere trygge (70,3%), når de færdes i udendørsarealerne i deres nabolag om aftenen sammenlignet med gennemsnittet for København (64,6%). Ligeledes er der i 2011 generelt færre, der føler sig utrygge (12,5%), når de færdes i udendørsarealerne i deres nabolag om aftenen sammenlignet med gennemsnittet for København (21,4%). Det fremgår, at der fra 2009 til 2011 er sket en mindre stigning i andelen af borgere på *Sjælør Boulevard*, der er føler sig trygge i aften- og nattetimerne.

#### Konklusion - *Sjælør Boulevard*

Konklusionen er, at *Sjælør Boulevard* i 2011 har et minimalt behov for en tryghedsskabende indsats. Den positive udvikling i området har været stabil siden 2009, og *Sjælør Boulevard* ligger fortsat under gennemsnittet for København, der har et intensiveret behov.

## Resultater - Akacieparken

Nedenstående figur viser *Akacieparkens* placering på Tryghedsindekset 2011 samt de to underindeks, som det består af - nemlig Spørgeskemaindekset og Anmeldelsesindekset:



Figuren viser, at Akacieparken på Tryghedsindeks 2011 har et ordinært behov for en tryghedsskabende indsats, hvilket er under gennemsnittet for København, der har et intensiveret behov.

Det *spørgeskemabaserede underindeks* viser, at beboerne i området har været udsat for kriminalitet eller vurderer nabolagets problemer i et omfang, der giver anledning til en reduceret indsats, hvilket er det samme som gennemsnittet for hele København. Det fremgår af indekset, at der er behov for en ordinær indsats for vold og trusler, indbrud og hærværk. Tyveri og narkotika har et reduceret behov for indsats, mens chikane har et minimalt behov for indsats.

*Anmeldelsesindekset* for Akacieparken giver anledning til et ordinært behov for indsats, hvilket er under gennemsnittet for København, der har et intensiveret behov. *Akacieparken* har flere politianmeldelser end sidste måling i 2010, hvilket særligt skyldes flere anmeldelser for vold og trusler om vold, indbrud og narkotika sammenlignet med 2010.

## Udviklingen i Tryghed - Akacieparken

| Område       | Trygheds indeks 2011 | Trygheds indeks 2010 | Trygheds indeks 2009 | Spørgeskema indeks 2011 | Spørgeskema indeks 2010 | Spørgeskema indeks 2009 | Anmeldelses indeks 2011 | Anmeldelses indeks 2010 | Anmeldelses indeks 2009 |
|--------------|----------------------|----------------------|----------------------|-------------------------|-------------------------|-------------------------|-------------------------|-------------------------|-------------------------|
| Akacieparken | Ordinært             | Minimalt             | Reduceret            | Reduceret               | Ordinært                | Minimalt                | Ordinært                | Minimalt                | Intensiveret            |

Tabellen viser behovet for indsats på basis af de korrigerede anmeldelsestal.

Analyseres Akacieparkens placering på Tryghedsindekset over tid, understøttes det positive resultat, idet behovet for en tryghedsskabende indsats ligger under gennemsnittet for København i de tre år, hvor målingen er foretaget. Udviklingen i Tryghedsindekset viser, at indsatsbehovet er mindsket fra 2009 til 2010, men steget fra 2010 til 2011.

Det fremgår af resultaterne fra *spørgeskemaundersøgelsen* 2011, at der er en positiv tendens til, at borgerne i Akacieparken overordnet set er mindre udsatte for kriminalitet og føler, at kriminalitet er et mindre problem i nabolaget sammenlignet med 2010. *Anmeldelsesindekset* for 2011 viser imidlertid, at Akacieparken er steget fra minimalt til ordinært behov for indsats. Det betyder, at

der i 2011 er flere anmeldelser til politiet sammenlignet med 2010. Sammenlignet med hele København, der har et intensiveret behov for indsats ifølge anmeldelsesindekset, er Akacieparken under gennemsnittet.

Den samlede konklusion er, at Akacieparken har et ordinært behov for en tryghedsskabende indsats i 2011, hvilket er under gennemsnittet for København. Borgerne giver ifølge spørgeskemaundersøgelsen udtryk for at være mindre udsatte for kriminalitet, mens resultaterne for anmeldelsesindekset tyder på, at borgerne i Akacieparken i stigende grad anmelder kriminalitet til politiet. Dette vil vi nu undersøge nærmere ved at se på mørketallet for Akacieparken.

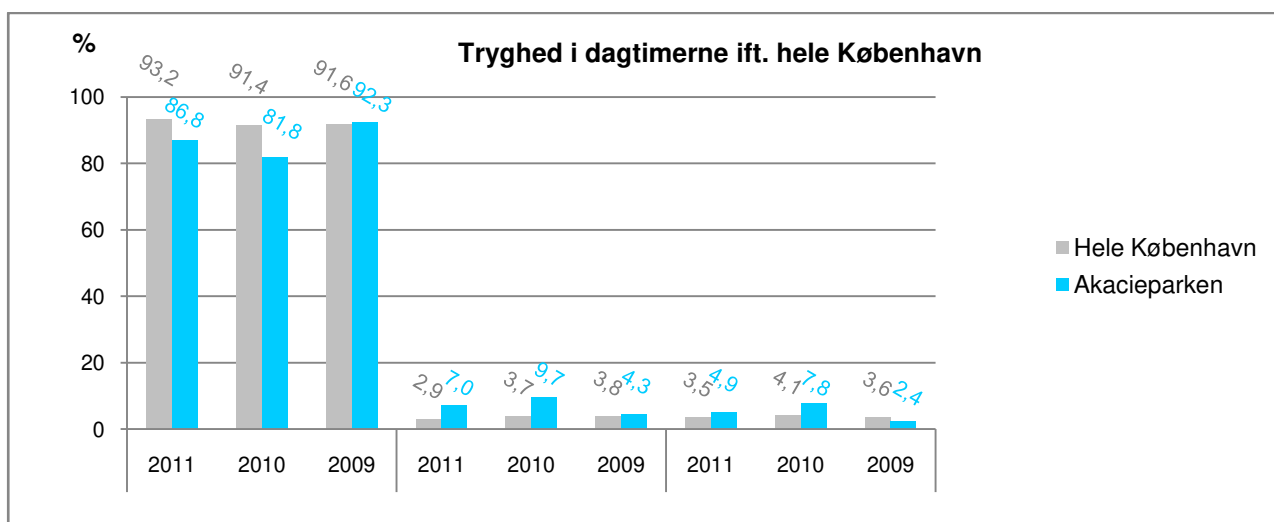
### Mørketallet – Kriminalitet der ikke anmeldes

| Distrikt 36                          | Vold        | Trusler     | Indbrud     | Tyveri      | Narkotika   | Hærværk     | Chikane     |
|--------------------------------------|-------------|-------------|-------------|-------------|-------------|-------------|-------------|
| 2011                                 | 63,3        | 84,0        | 35,7        | 63,9        | 100,0       | 89,2        | 92,8        |
| 2010                                 | 85,8        | 85,8        | 45,3        | 64,2        | 100,0       | 84,7        | 90,4        |
| 2009                                 | 91,2        | 100,0       | 44,1        | 66,7        | 100,0       | 86,1        | 100,0       |
| <b>Gennemsnit for København 2011</b> | <b>72,2</b> | <b>84,0</b> | <b>47,9</b> | <b>47,1</b> | <b>96,8</b> | <b>86,4</b> | <b>95,4</b> |

Tabellen viser procentandelen af kriminalitet, som borgerne efter eget udsagn bliver udsat for, men ikke anmelder.

Resultaterne fra spørgeskemaundersøgelsen indikerer, at Akacieparken i 2011 har en nogenlunde lige stor andel af episoder af kriminalitet, der ikke bliver anmeldt til politiet, som gennemsnittet for København. Alligevel er interessant, at det såkaldte mørketal for vold og indbrud er faldet fra 2009 (91,2%) frem til 2011 (63,3%), og nu ligger under gennemsnittet for København. Resultatet betyder, at borgerne i Akacieparken i stigende grad anmelder den kriminalitet, de bliver udsat for eller oplever i nabolaget, til politiet. Denne positive udvikling kan være den bagvedliggende årsag til, at anmeldelsesindekset er steget i 2011.

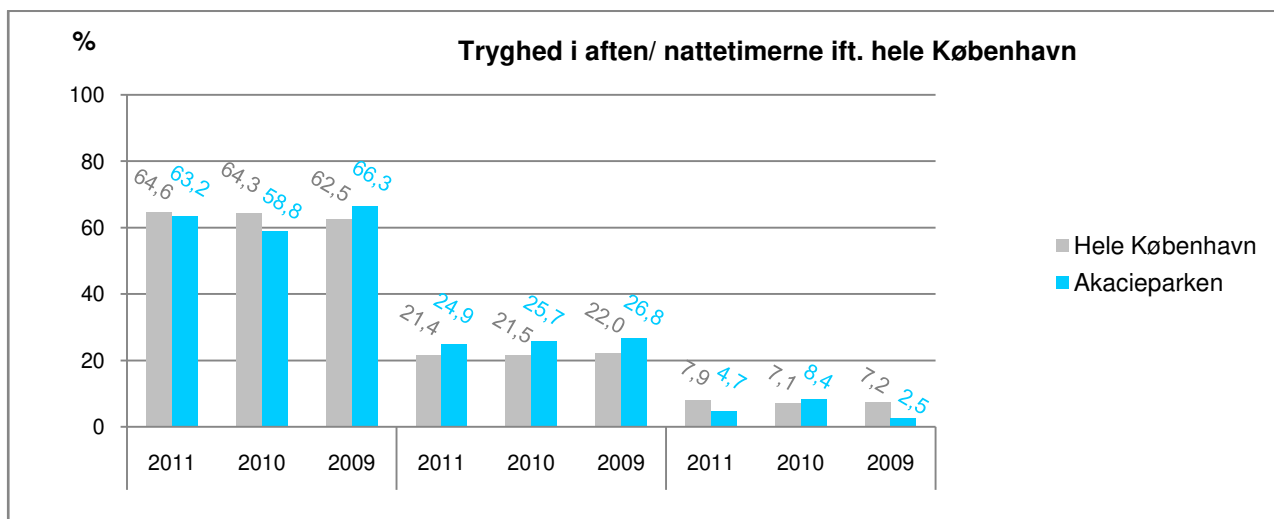
Som supplement til Tryghedsindekset, bliver borgerne bedt om at vurdere deres oplevelse af tryghed, når de færdes i deres nabolag.



Figuren viser borgernes svar på et enkelt spørgsmål: "Når du færdes i udendørsarealerne i dagtimerne, føler du dig så meget tryk, lidt tryk, hverken eller, lidt utryk, meget utryk?" Spørgsmålet belyser oplevet tryghed og er ikke en del af Tryghedsindekset.

Ovenstående figur viser, at borgerne i Akacieparken generelt føler sig trygge ved at færdes i nabolaget i dagtimerne, og at tallet er sammenligneligt med gennemsnittet for København. Der er dog i

2011 en lidt lavere andel af borgere, der føler sig trygge (86,8%), når de færdes i deres nabolag i dagtimerne i Akacieparken sammenlignet med gennemsnittet for København (93,2%).



Figuren viser borgernes svar på et enkelt spørgsmål, "Når du færdes i udendørsarealerne i aften- og nattetimerne, føler du dig så meget tryk, lidt tryk, hverken eller, lidt utryk, meget utryk?" Spørgsmålet belyser oplevet tryghed og er ikke en del af Tryghedsindekset.

Ovenstående figur viser overordnet, at beboernes oplevelse af tryghed i aften/nattetimerne i Akacieparken er sammenligneligt med gennemsnittet for København. Forskellen på andelen af trygge borgere i 2011 mellem Akacieparken og hele København er på 1,4%. Det fremgår, at der fra 2009 (26,8%) til 2011 (24,9%) er sket et mindre fald i andelen af borgere i Akacieparken, der er føler sig utrygge i aften/nattetimerne.

### Konklusion - Akacieparken

Konklusionen er, at Akacieparken i 2011 har et ordinært behov for en tryghedsskabende indsats, hvilket er under gennemsnittet for København, der har et intensiveret behov. Akacieparkens placering på Tryghedsindekset over tid viste, at behovet for en tryghedsskabende indsats ligger under gennemsnittet for København i de tre år, hvor målingen er foretaget. Borgerne giver ifølge spørgeskemaundersøgelsen udtryk for at være mindre udsatte for kriminalitet, mens resultaterne for anmeldelsesindekset indikerede, at borgerne i Akacieparken i stigende grad anmelder kriminalitet til politiet. I analysen af mørketallet fremgik det, at der er en tendens til at borgerne i Akacieparken i stigende grad anmelder den kriminalitet, de bliver udsat for eller oplever i nabolaget, til politiet. Denne positive udvikling kan være den bagvedliggende årsag til, at anmeldelsesindekset er steget i 2011 til ordinært, men dog stadig ligger under gennemsnittet for København, der har et intensiveret behov for indsats.